



ISICATULISO

Si ya

cindezelwa

Isonto la se

NEDERDUITS HERVORMD OF GEREFORMEERD

ukucatulisa abantwana

abansundu endhileleni yokukolwa

kwe 'Nkosi yetu

YESU KRISTU

Umsindisi wabantu bonke



ed - 1

2-141



Digitized by the Internet Archive
in 2016

<https://archive.org/details/isicatulisosiyac00jand>

ISICATULISO

Si ya

cindezelwa

Isondo la se

NEDERDUITS HERVORMD OF GEREFORMMEERD

ukucatulisa abantwana

abansundu endhleleni yokukolwa

kwe 'Nkosi yetu

UJESU KRISTU

Umsindisi wabantu bonke

(KOPIEREG VOORBEHOUD)



“Umuzi wa kwa Zulu.”

VOORWOORD.

Na meer dan 26 jaar in die sending het dit vir ons duidelik geword dat ons iets kan en moet doen vir die natuurlike-kinders wat op die buiteplase en elders opgroei, waar dit byna onmoontlik is om dagskole op te rig en staande te hou weens gebrek aan die nodige fondse, en dikwels weens antipatie by die blanke eienaars van die grond; en waar ook, weens gebrek aan die nodige leiding, daardie kinders dan ongeletter opgroei, en later, nes die ongeletterde ouers, met „die lepel gevoer moet word.”

Na baie gepeins en gebed oor die saak het dit ons voorgekom asof die enigste weg om hulle te bereik is deur 'n boekie, so opgestel dat hulle met min leiding van buite, in staat gestel sal word te leer lees, skrywe, en genoegsame kennis op te doen van syfers om gesange, hoofstuk en vers in die Bybel te kan opsoek.

Dit is dan, soos die naam van hierdie boekie aandui, die doel wat ons voor oë het. Die „wandelstoel” moet die Zoeloekindjie leer loop, soos hierbo uiteengesit; en veral leer wandel in „die pad wat uitloop op die Hemelstad.”

Toe ons die leeslessies opstel word dit vir ons duidelik watter mooi geleentheid dit ons aanbied om in die ontluikende gemoed en verstand van die kind die Evangeliesaad te saai, en ligstrale van die Ewige Woord van God daarin te laat val; en tegelykertyd die grondslag van die ware kennis—die vrese van die Heer—te probeer lê. Ons het ook geput uit die ryke bron van Zoeloe spreekwoorde, wat sulke geskikte aanknopingspunte aanbied vir Christelike sedelesse, en heerlike Evangeliewaarhede. Soms word twee of drie van die spreekwoorde so verbind dat hulle die twee kante van dieselfde waarheid duidelik uitbring; dan weer word 'n Bybelse gedagte daaraan vasgeknoop, of daarteenoor gestel. Langs hierdie weg sal die Zoeloekinders hulle spreuke leer ken en reg gebruik; ook sal die belangstelling van die ouers opgewek word in wat hulle kinders leer, en sal deur die ouers verduideliking gegee word van die ou spreekwoorde van die volk.

Die leeslessies „Indaba ka Ana” is so opgestel dat die, so duidelik as wat ons dit kan maak, die weg van die saligheid aan die kind voorstel. Daarin kom voor sommige van die mooiste beloftes en vermaninge van Gods Woord.

As „te ambisieus” het 'n vrindelike criticus, Mnr. C. F. J. Niemann, onderwyser in ons plaaslike Middelbare skool, aan wie se wenk die invoer van die drukskrif te danke is, ons onderneming bestempel. Dit begryp ons dan ook dat ons ons 'n byna te veelsydige doel voor oë gestel het. Moontlik kan ons om hierdie rede nêrens te lande kom nie. Maar as in gedagte gehou word vir wie die boek opgestel word, en wat die omstandighede is waaronder hulle verkeer, dan sal beter verstaan word wat ons gedring het die weg in te slaan wat ons in hierdie boekie volg.

Baie ondernemings word in die bloei gestik, of loop sig teen 'n muur vas weens gebrek aan die nodige fondse om die uitvoering moontlik te maak. Fondse was in hierdie geval ook 'n brandende kwessie; maar die liewe Heer, in Wie se Naam ons die saak onderneem het, het voorsiening gemaak, en die harte van die dames van die Transvaal Vroue Sending Vereniging gewillig gemaak om te help. Hulle het die Kinder Sending Kranse aan die werk gesit om fondse vir hierdie doel in te samel. Mag die Heer die kinders van die „Boere Kerk”, wat so dikwels gelaster word onder die natuurlike, ryklik seën, en die Evangeliesaad wat op hierdie wyse nou sal gesaai word oorvloediglik laat vrugte dra tot eer van Sy Naam.

Die eintlike „Bybelse Leesboekie”, waarvan hierdie die voorloper is, volg, vertrou ons, in die vorm van 'n verkorte Kinderbybel, wat tog so broodnodig is in die Sondagskole en katkisasiëklasse.

Ons het probeer om geskikte illustrasies te vind, en die mate van sukses wat ons poginge bekroon het, het ons te danke aan Mnr. L. B. Jensen, Bus 5792, Johannesburg, Mnr. Beyers van die Afrikaans Hoër Skool te Pretoria, Mnr. J. Birley van Standerton, en andere. Eersgenoemde twee here het kopieregte aan ons afgestaan, en aan ons gegee die fraaie kiekies van natuurlike-lewe, en die van die wilde diere. Ons is baie, baie dank aan hulle verskuldig.

Self aan die ideaal van die opsteller skiet die boekie nog vër kort; maar die behoefte is, meen ons, so groot dat ons dit nou maar die veld instuur met die bede dat dit mag beantwoord aan sy doel; en dat 'n tweede uitgawe mag nodig wees, wat ons sal kans gee om nog verder te verbeter.

As hierdie „wandelstoeltjie” die middel mag wees om enige Zoeloe-harte te wen vir die Grote Koning, dan sal die ondergetekende sig ryklik beloon ag vir die werk van baie maande daaraan bestee.

L. H. M. JANDRELL.

Standerton,
25 Oktober 1932.



Pakati kwe'ndhlu ya kwa Zulu.

IZWANA EL'ANDULELAYO.

Bantwanyana ba kwa Zulu,

Nansi incwadi yenu, eni kade ni yi lindeleyo. Ni yi piwa yona iSonto li ka Kristu eli tiwa "ISonto lamaBhunu." Li tiwa nje yilabo abatandayo ukusicapa nge'nhlamba. Kaningi ku tiwa: ISonto lamaBhunu ka li tandi ukufundisa abantu abansundu. Si ya pendula ngokuninika le'ncwadi, s'etemba ukuti a ya kupela amahlebezi lawo.

I tiwa "Isicatuliso" le'ncwadi, ngokuba ku isifiso setu sokuba i fundise abantwana abansundu ukuhamba endhleleni yokuya ezulwini ekaya labangcwele. Si fisa ukuba abantwana ba M'azi Yena, O ngu'mhlobo omkulu wa'bantwana—uJesu Kristu, UMsindisi wetu.

Le'ncwadi i lotshelwe abantwana aba se'mapulasini, a'ba nga toli ituba lokufunda ezikoleni za semadolopeni. Si ya b'ezwela laba'bantwana; ngako-ke si ba nika ituba lokufunda emakaya abo nga le'ncwadi. Kuyo-ke ba zo funda ukuloba ngesandhla, ngezinhlobo ezimbili; ba zo funda izibalo, ba zo funda iziga za kubo za s'endulo; ba zo funda nendhlela yensindiso.

Si ya bonga kakulu abantwana be'Sontakazi la kiti, eli tiwa "Nederduits Hervormd of Gereformerd." Yibo-ke abangisizileyo, ngeminikelo yabo, ukucindezelisa le'ncwadi. Se ku iminyaka emibili seloku be qalile ukubuta imali. Ku tiwa: "Inja i qed'amanzi ngo'limi". Abantwana be'Sontakazi ba nikele izindibilitshi, n'otiki, n'ozuka, n'osheleni, ba ze ba tolile imali ey'anele. Se nga ti iNkosi I nga ba busisa kakulu ngenxa yokukutala kwabo ku lo'msebenzi omkulu.

La uNkulunkulu e nga busisa le'ncwadi, i ze i ba hole abantwana ba kwa Zulu endhleleni yokulunga, ba ze ba M azi uJesu Kristu, ngo ba se ngi wu zuzile umvuzo wami. Ngi ba fisela abantwana ba kwa Zulu konke okuhle.

Standerton,

Umfumfu 25, 1932.

L. H. M. JANDRELL.



"Qubeka bo!
Ilanga li ya kushiya!"

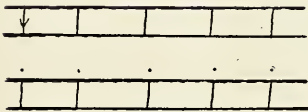
1. l.l.l.l. 7777.



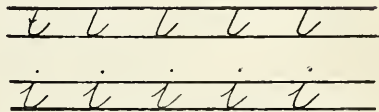
“Se nga ti u nga ncinda, u dele, 'mfana.”

ISIFUNDO 1.

i.

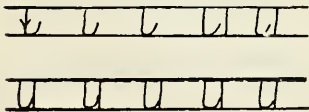


i.

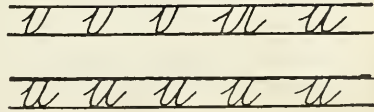


ISIFUNDO 2.

u.



u.



2.

2. 2. 2. 2.



“A ku 'sandhla sa kohla umlomo.”

ISIFUNDO 3.

o.

o.

o o o o o

o o o o o

o o o o o

o o o o o

ISIFUNDO 4.

e.

e.

e e e e e

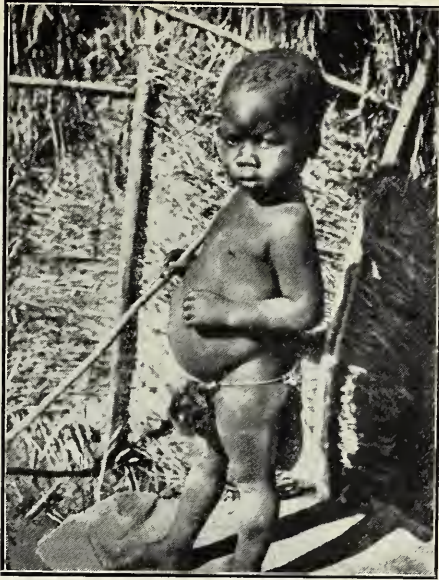
e e e e e

e e e e e

e e e e e

3.

3.3.3. 3.3.3.



"I si su
 si
 nga pa mbi li
 ko dwa."

ISIFUNDO 5.

a.

o o o o o
a a a a a

a.

ol ol ol a
a a a a a

ISIFUNDO 6.

i.

u.

o.

e.

a.

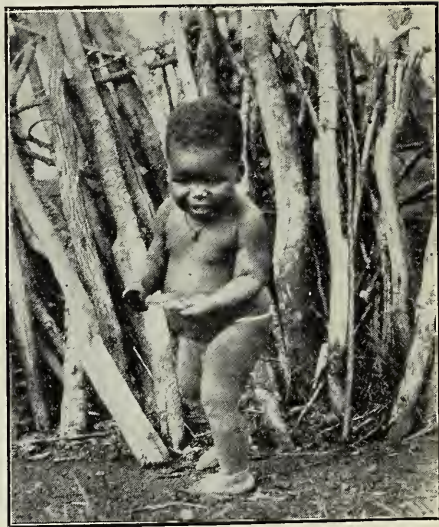
i u o e a
i u o e a
i u o e a

i u o e a
i u o e a
i u o e a

4. 4444. 4444.

ISIFUNDO 7.

i	u	e	o	a
e	i	o	a	u
u	a	i	e	o
o	e	a	u	i
e	u	o	i	a
a	e	i	o	u
a	e	i	o	u



a e i o u

a e i o u

a e i o u

a e i o u

ISIFUNDO 8.

n. e ne.

n. e ne.

n n n n n

n n n n n

n n n n n

n n n n n

e ne ene ene

e ne ene ene

na ne ni no nu

na ni no nu

5. 5. 5. 5. 5. 5. 5.

ISIFUNDO 9.

na ne ni no nu
a na na ni i ne ne e na na
e na ni na i na na a na na
o na no na i no ni i ni na
i ni ne no u ni na i na ni
e nu ni ni i nu nu na ni ni



“i si ne ne”

e nu ni ni i nu nu . na ni ni
enu nini inunu nanini

ISIFUNDO 10.

ni na ni ne'na na i ni na?
i ni, a na? u na ni na?
u ni na, u i no no i ni na?
e, u ni na u i no no, ne'ne ne.
i no ni i no na i ni na?
i no ni e ne no i no na.
e, 'no no! i ni i nu nu na?
i no ni i i nu nu i ni na?
ni ne'no ni, a ni na'nu nu.



6. 6.6.6. 6.6.6.

i ni, a na ? u na ni na ?

ini, ana ? u nani na ?

ISIFUNDO 11.

m. e mu.

m. e mu.

mm mm mm

mm mm mm

emu emu

emu emu ma

ma me mi mo

me mi mo

ISIFUNDO 12.

ma me mi mo mu

u ma no ma u mi na e na ma

a mi me ma i mi na e ma na

e ma mi na u ma na e mi ni

i mi ma na u mo na u me no

o ma na mi u ma me u mo no



o ma na mi u ma me e mi ni

oma nami umame emini

7. 777. 777.

ISIFUNDO 13.

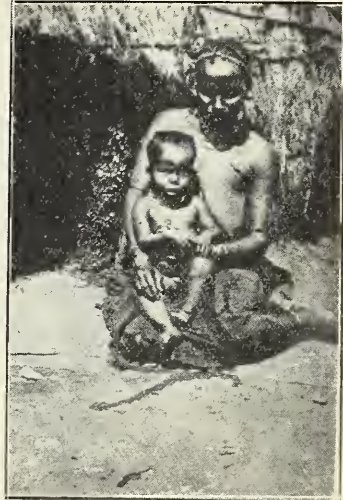
e na na na ma ma na — i mi na o no'mo na.
u me ma ni na ni ni — u ma me u i ne ne.
o no mo na mi na ni! — u mo na u i nu nu.
a ma no ni ma ni ni? — u mi na no 'ni na.
a ma no no me ma na — me ma u ma me na mi.

o no mana - u ma ma na - ma ni ni ?

o no mana - u ma ma na - ma ni ni ?

ISIFUNDO 14.

no me ma u ma me na mi ma ni ni ?
me ma ni u mi na, no'ni na, na mi.
ne no, ma ma na! u na ni na?
a u na 'mo na, ma me, u mne ne.
ma na ne no, ma ma na, u i no no.
mi na ni! ni na, 'ma no no!
no ma e no 'mo na, u i ne ne.



ne no, ma ma na! u na ni na ?

nemo, mamana! u nani na ?

8. S.S.S. e.e.e.

ISIFUNDO 15.

l. e le.

l. e le.

l l l l l

l l l l l

e le e le e le

e le e le e le

la le li lo lu

la li lo lu

ISIFUNDO 16.

la le li lo lu.

la la lu ma i la la i lo mo

le le li ma u li lo i lu la

le li lo na i li mo i na la

lu la le lo u mu le i le lo

li la me la i ma li u li na

lo la no ma u li mi u ne li

lu la mi la i li ma i na la



lu la mi la i li ma i na la

lu la mi la i li ma i na la

ISIFUNDO 17.

u mu le u lu la, a u na 'na ni.
 ni na n' e na ma ni ne 'ma li.
 u na ni, 'li na? u le le e mi ni na?
 a ni na 'na la na ni ni, ni na, ma no no.
 i la la li mi la no 'me no — e mi ni.
 i ma li i u ma na ne 'na la na ni ni.

i la la li mi la no 'me no e mi ni.

i ma li i u ma na ne 'na la.

ISIFUNDO 18.

mna mne mni mno mnu. — mla mle mli mlo mlw.
 u mna la mu la u mli lo
 u mne lu mu la u mla mu
 u mno i lu na ma u mlo li
 u mni no lu la ma u mla la
 u mne ne la le la u mlo mo
 u mna ma li ma la u mli mi
 u mni ni li me le u mli mo



“u ma ma na.”

umnama umnini umlilo

una ni, u lele emini na?

ISIFUNDO 19.



u ne li no li na.

u ne li u m la le la u ni na.

u ni na u m me le la na ni ni.

u li na lo, u ni na u m lu mu la.

e, li na! u li le la ni na?

u li la, e lu mi le u li mi.

no' ne li u li la u ma e li me le.

u li na u mne ne no ma e lu na ma.

u ne li lo u la mu la na ni ni.

e, li na! u li le la ni na?

u li la u li na; u lu mi le u li mi.

ISIFUNDO 20.



u ma me u li ma no ma l'o mi le.
 no ma l'o mi le, lo la ni, ni li me.
 me ma na ni, ni li me i li ma.
 u mli me la w'o mi le, u lu na ma.
 na si i si li me la; lu la ma, u li me.
 o le le e mi ni u li le la i ma li.
 u mo na u li ma la, no ma u lu ma.
 u li mi o lu lu la a lu la mu li.
 u li mi lu m me le la u mni ni lo.
 u mla mu li u li me le e la mu la.
 o li ma u mli me la u ne'na la.
 o ne'na la ne'ma li u e na ma.

ulimi lu m melela umnimilo

umlamuli u limele e lamula.

ISIFUNDO 21.

t. ti.

t. ti.

t t t t t t t t t t

ti ti ti ti ti ti ti ti ti ti

ta te ti to tu ta te ti to tu

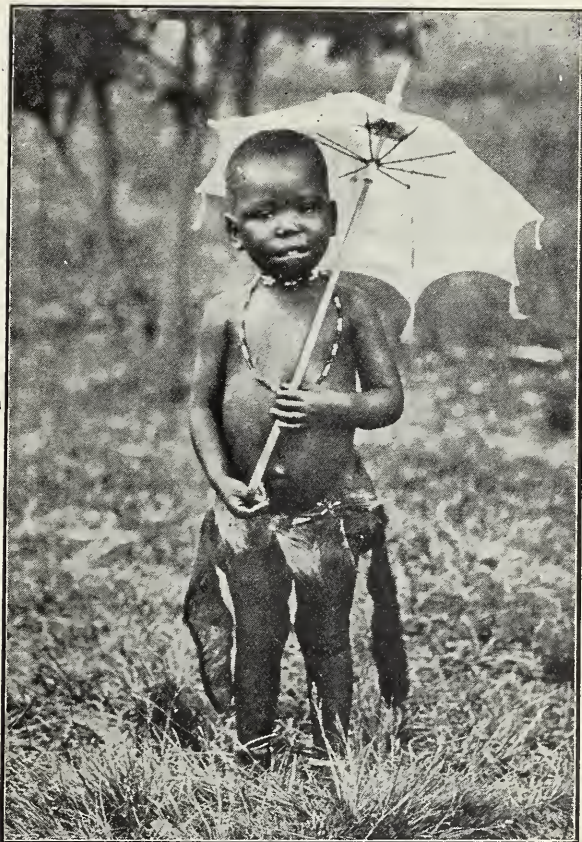
ISIFUNDO 22.

ta te ti to tu.

ta ta	le ta	u tu li	ta te la	u mlo ta
te ta	lu to	i tu na	ti mu la	a ma ta mo
tu ta	na ta	u ta te	tu lu la	a ma ta ta
te la	ne ta	u mu ti	tu me la	a ma to mu
tu la	ti na	i ta la	ta ta ma	na ma te la
to la	no ta	i lo ta	te te ma	a ma la i ta
tu ma	lo ta	a ma te	ta me la	lo to lo lo

tu ma lo ta ta me la na ma te la

tu ma lo ta ta me la na ma te la



"U ya dela umuvi,
"wona wa zi bopa nge'xama, wa bonakala."

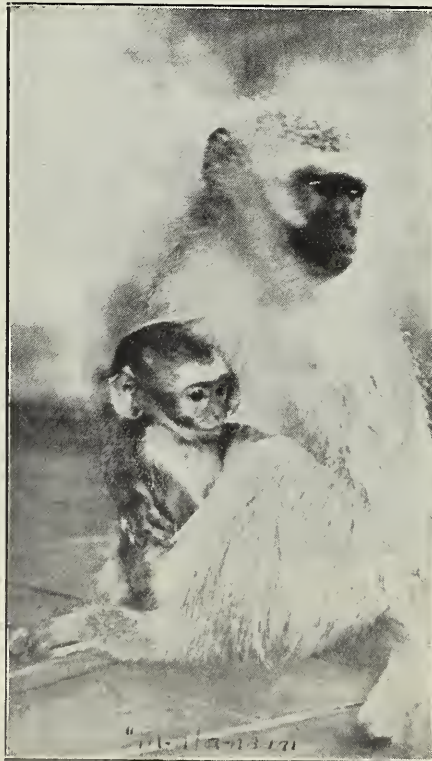
ISIFUNDO 23.

nta nte nti nto ntu. — mta mte mti mto mtu.

i nti	nte la	i nte te	i nta ba	i nto la
i nto	ntu la	i ntu tu	u mta la	u mto lo
u ntu	nto nto	i ntu lo	i nta mo	ti nti ta
ti nta	nta nta	i nto lo	i nte lo	u mu ntu
tu ntu	nto nta	u mti ni	i ntu to	m nta na mi
mto ti	nti nta	u mte to	u mte nte	u ntu ntu

 ti nta mto ti u mte to m nta na mi

 tinta mtoti umteto mntanami



"M-nta-na-mi!"

ISIFUNDO 24.

u mli lo u lo ti le, u te lo to lo lo.
 ta ta u mu le, u u tu te le e lo te ni.
 u tu tu lu ne'ntu tu; lu tu te le, ta te.
 i lo mo lo'mu ntu li m to la u mni ni lo.
 i lo mo le'ntu lo a li si so i si nte lo.
 u mti ni u tu li le, u le le e mi ni.
 u mu ntu u ntu la u mte to, m nta na mi.
 u li na na mi si a ma te no li mi.

i lo mo lo'muntu si tola umni ni lo.

umuntu u ntula umteto mtana

ISIFUNDO 25.

d. di.

d. di.

ol ol d d d

o d d d d d

di di di di di

di di di di

da de do du

da de do du

ISIFUNDO 26.

da de di do du.

da da	da la	i da da	i du li	de de la
de da	de la	u da de	i de la	de li le
di da	du ma	i di li	i do lo	du me la
da na	do da	u du mo	i du ma	de le la
di na	de da	i da la	i da mu	di da na
du da	di da	u da de	i du li	du ma la
da na	mu de	i du na	u lu ti	da la la

da na mu de i du li di da na u lu ti

dana mude iduli didana uluti



ISIFUNDO 27.

nda nde ndi ndo ndu. — mda mde mdi mdo mdu.

ta nda	u mda li	i ndi ma	ndi nda	u m nde ni
la nda	i nda la	i ndu lo	ndo nda	i te nde le
li nda	i nde ni	u mdo ni	mna ndi	u do ndo lo
lo nda	i ndo da	u ta ndo	la nde la	i ndo da na
de nda	i ndu na	u lu ndi	li nde la	u nto ndo lo

ta nda i ndo da mna ndi u mdo ni

tanda indoda mnandi umdomu

ISIFUNDO 28.

o no'mo na u no'mlo mo o mu de.
i ntu tu i u m nta n'o mli lo.
i nto lo i di da a ma do lo.
a ma do da a i ta nda i ndu na.
u da de u i ta nda i ndo ni.
u mu ntu u tu li le e tu ne ni.
u tuli lu tu li le e ta la.
i de la li de le la u m nde ni.
i ndo ni a i mna ndi, i du me le.
i ndo da na i la nde la i ndo da.



“A ma te no'li mi.”

indodana i landela indoda
indo ni a i mna ndi, i du me le.

17. 17. 17. 17. 17.

ISIFUNDO 29.

b. bi.

b. bi.

to to b b b

l b b b b

bi bi bi bi bi

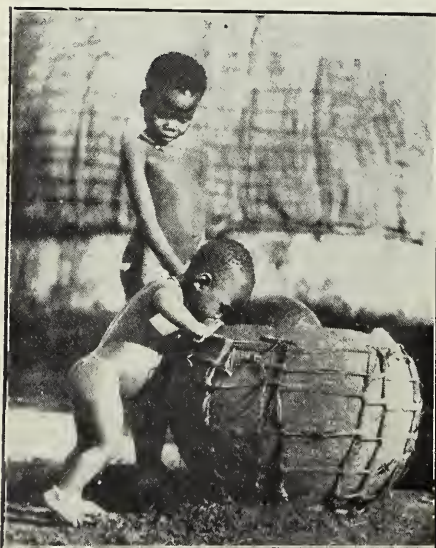
bi bi bi bi

ba be bi bo bu

ba be bo bu

ISIFUNDO 30.

ba	be	bi	bo	bu.	—	mba	mbe	mbi	mbo	mbu.
ba ba				be ta		bi la		ba mba		
bi ba				bu na		ti ba		bu mba		
bu ba				bu la		bi na		te mba		
be ma				to ba		ta ba		ta mba		
do ba				la ba		bo na		la mba		
ba la				bu ta		bo la		ne mba		



“bu bi—u bu mma ndi—lo bu.”

buba bu ta bila namba temba

buba buta bila namba temba

ISIFUNDO 31.

u mo ba	i nde be	u mbi la
u di bi	i nda ba	i mbo bo
u bo mi	u bu nye	i mbi ba
i tu ba	a ba ntu	u mbu li
i du be	u mbo no	i mba la
u da ba	u mbe te	i mbi la
u ba ni	u mba li	u mbo bo
i be le	u ba mbo	i ma mba
i du mbi	i lu mbo	i ta mbo



“u bu de—a—bu—pa ngwa”.

idumbi abantu umbila itambo

idumbi abantu umbila itambo

ISIFUNDO 32.

u mdu bu li u ne mbi le i mbi la.
le 'mba li i mi la e ma du li ni.
i nto mbi i li nda a ma be le.
u mla mu li u ti ba u bu bi.
a ba ntu ba ta nda u mti mba.
ne mba la, la 'ma du mbi a mna ndi.
a ma bu to a m ba mbi le u mbu la li.
u bu ti be'ma mba a bu lu la mi si 'mu ntu



"Izimvunulo zi bulala ilanga."

19. ~~19. 19.~~ ~~19. 19.~~

ISIFUNDO 33.

u mto mbo u mti mba u mla mu li
i nta mbo u mlu mbi i mbi lati
i mba nde u mbu ndu u mbi li ni
i nto mbi u mbo nda u mbu la li
i nta ndo u mda mbi u mdu bu li
u mbo mbo u mli ndi u mbu ta no



intombi umtimba umbutano

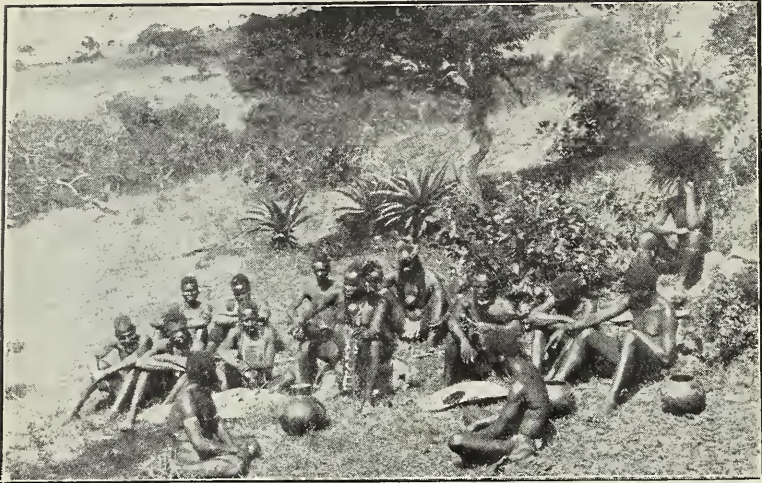
i nto mbi. u mto mbo. u mbu ta no.

ISIFUNDO 34.

lo lu 'da ba ma lu la le e mbe te ni.
a ba fa na ba i ba mbi le i mbi ba.
i lu mbo li m ba mba u mni ni lo.
u mo ba lo u bo li l' e nde ni.
i nte mba a i bu la li'mu ntu.
la ba 'ba bi li ba a ma te no'li mi.
a ba ntu bo nke ba li ba mba e le 'ntu lo.

Taba'babili ba amate no'limi.

abantu ba li bamba ele'ntuto.



a ma do da a ne'nda ba la e nta be ni.

la 'ma do da a i ta nda i ndu na.

amadoda a n'endaba la entabeni.

amadoda a ne'ndaba entabeni.

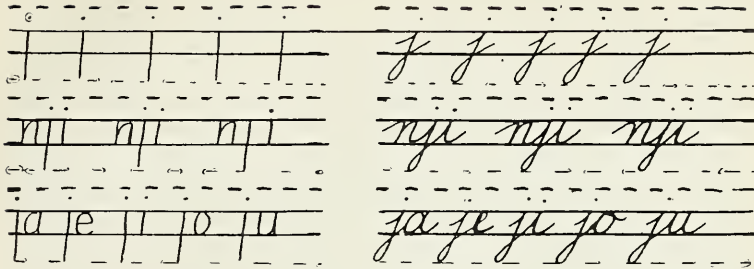
amadoda a i tanda induna.

amadoda a i tanda induna.

ISIFUNDO 36.

j. nji.

j. nji.



ISIFUNDO 37.

ja je ji jo ju. — nja nje nji njo nju.

i ji	ja ba	ja bu la	ja nja ta	i nja nta mo
u ju	ja ma	i nja du	ju nju ta	jo be le la
i nja	i je le	i njo bo	i ju ba ne	ju le la na
ju ma	i ja du	u mja du	i ju be la	i mi ju nju
ju la	u jo jo	u mji be	u be ja ne	ju bu lu ndu
be ja	u mu ju	i nja lo	i nja bu lo	i nju mba ne
ji ja	i ju ba	umju nju	la me la na	ja mba la la

jija ijuba jamelainja njalo

jija ijuba jamelainja njalo

ISIFUNDO 38.

y. ye.

y. ye.

y y y y y y

y y y y

ye ye ye ye ye

ye ye ye ye

ya ye yi yo yu

ya yi yo yu

ISIFUNDO 39.

ya ye yi yo yu. — nya nye nyi nyo nyu

i ya!	la ya	u ya lu	i nyo ni	nyo nya
ma ye!	le yo	u ye me	i nya ti	nye nya
yi ya!	na ye	a ma ya	i nya ma	nyi nya
ya la	yo na	i yo li	i nya la	u mu nyu
yo la	lo ya	u lo ya	u lu nya	u mye ni
yi ma	ye na	u mo ya	o mu nye	u mno yi
ti ya	ye ta	i do yi	i nya ti	i nya nda

tiya yeta loya inyati inyoni

tiya yeta loya inyati inyoni



"Izinyati."

ISIFUNDO 40.

u mu ntu u ya yi ta nda i nya ma.
 i nya ma ye'nya ti i lu na ma.
 i nya ma ye'nya la i mna ndi.
 i nya la a yi ta ndi i yo li.
 yi ya, 'ndo da! u no'lu nya.
 u mu ntu o mne ne u no'mu nyu.
 na ye o no'mo na u no'lu nya.
 a ba ta nda na yo ba bo p' i nya nda.
 i nta mbo ya yi bi nda i nja.
 a bo'mti mba ba ya ta nda u mja du.
 u mdu bu li u lu nye nye la u be ja ne.
 a ba du bu li ba du bu le î nya ti ê nta tu.

abatandanayo ba bop'inyanda

umdubuli u ya lu nyenyela ubejane.



“Ivasi le’veke.”

ISIFUNDO 41.

g. ngi.

g. ngi.

g g g g g g

g g g g g g

ngi ngi ngi

ngi ngi ngi

ga ge qi go qu

ga qi ngo qu

ISIFUNDO 42.

ga	ge	gi	go	gu.	
ga ga	i ga gu	i ga ba	i ge ja	ja me la	
gu ga	u ge lo	u ga de	i go di	gu me de	
gu la	i gu gu	i go go	i go be	go je la	
ga na	i gu la	i ge be	u go go	go go da	
gi da	i gu ma	u gu bu	i gu du	gi ji ma	
nge na	i ga ma	i go ba	i jo yi	go ye la	

ISIFUNDO 43.

nga	nge	ngi	ngo	ngu. —	mga	mge	mgi	mgo	mgu.
li nga	gi nga	u mgi be	i ngo ni	u mji be					
lu nga	ni ngi	i ngu bo	i nya nga	i nga lo					
di nga	na ngu	a ma nga	i nyo ngo	u mga mu					
ji nga	na ngo	u mgi do	u mgu ndi	i nge le					
ye nga	ga nga	u mge de	u mlu ngu	i ngi la					
jo nga	nga nga	u mgo di	i nji nga	i ngo ma					

ISIFUNDO 44.

p. pi.

p. pi.

jo jo p p p

fu fu fu fu fu

pi pi pi pi pi

fú fú fú fú

pa pe pi po pu

pa pe po pu

ISIFUNDO 45.

pa pe pi po pu.

pa pa	pe ta	pe la	i pe la	pa la la	pe tu la
pe pa	pu ta	pu la	i pa pu	pa pa ma	pi li le
pa na	de pa	pi la	i pu po	la pa ya	pe pe la
pu ma	la pa	la po	u mo po	pu mu la	pe ndu la
pa la	po la	bi pa	u pu tu	pa ta na	pi nde la
pu pa	pa ta	bo pa	i pu tu	pe le le	po tu la

pu pa pa ta bo pa la pa i pu tu

fupa pata bopa lapa iputu

ISIFUNDO 46.



“i mpo po ma.”

mpa mpe mpi mpo mpu.

i mpi pa mbi i le mbe u mpi ni la mbi le u mpa ndu
u mpu pa mba i mpe po i mpe tu pa mbi li i mpa nde
i mpu na mpa i mpi ti i mpa la pu mpu ta u nya mpu
i mbo na mpo i mpe la u mpo bo i mpu nga u mpo ndo
u nya pe mba i mpi lo i mpi si u mti mba u mpi mbo
i nja mpo mpa i mpu pu i mpe to i mpu ndu i mpo ndo
u nga nge ni e mpi ni yo'm nde ni.
u li mi olu mpo mpa lu ba nga i mpi ti mpi ti.

u nga ngeni empani yo'mnde

ni. ulimi lu bang'impitimpiti

ISIFUNDO 47.

i mbe u ye'yo li i u bu ti o bu bu la la yo.
ta ta le li'pi ni, ta te, u lu bo nde u pu tu.
a ba ntu a ba ni ngi ba ya pu pa a ma pu po e mi ni.
u li mi lo'mu ntu lu ya mpo mpa, a lu pu mu li.
i pe la e li bi li ya ndi nda e bu m nya me ni.
i ma li i ba nga i mpi ne'mpi ti mpi ti.
a ba yi ta nda yo i nya ma a ba ye ti e mti mbe ni.

ulimi lo'muntu lu ya mpompa, a lu pumuli.

imali i banga impi ne'mpitimpiti

ISIFUNDO 48.

pa pa me la, u de de le u bu bi nja lo, mnta na mi.
i nto mbi e de de la u bu bi i ya pa pa me la.
i mpu mpu te ndi ni i pu mpu ta na s'e mi ni.
i mpe tu i ya yi ji nge la i nya ma e bo li le yo.
l'a ma bu to a do di le i mpe la e mpi ni.
ye bu ya bo ! u ta te la ni a ma pu pu e nyo ni na ?
u ta nda no lu bo p'a ba ta ndi ba be i nya nda.
u li mi o lu mpo mpa yo lu ya pe mba u mli lo.

amabuto lana a doda impela empini.

papamefa, u dedele ububi, mntanami.

ISIFUNDO 49.

a A. e E. i I. o O. u U.

A A A - Ana

A A A - Ana

E E E - Ema

E E E - Ema

I I I - Ini?

I I I - Ini?

O O O - Oma

O O O - Oma

U U U U - Uma

U U U U - Uma

ISIFUNDO 50.

A na I ma li A ma no ni
 E nu U li mi O no mo na
 I ni? E mi ni A ma ta ta
 O na A ma te U m nde ni
 U ma O da de I nya nda
 A mi U mu ti E du li ni
 E ma I di li U mti mba



A mi E ma I ma li O da de U mti mba

A mi E ma I ma li O da de U li mi

ISIFUNDO 51.

n N.

m M.

l L.

y Y.

N N = Nina.

N N = Nina.

M M = Mina.

M M = Mina.

L L = Lona.

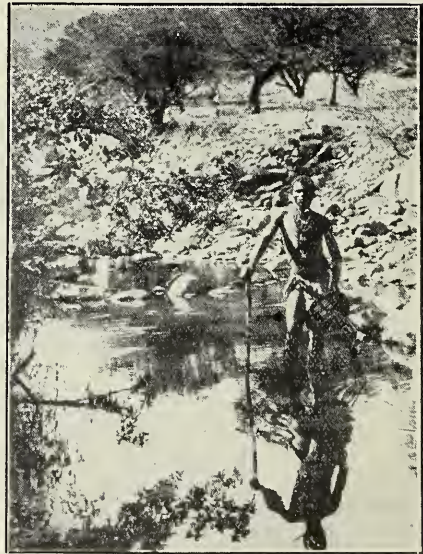
L L = Lona.

Y Y = Yona.

Y Y = Yona.

ISIFUNDO 52.

Ni na Ni ni Lu la Ma ma na
 No na Le li Ye ta Mi na ni
 Ne no Li la Yo na Li ma la
 Me ma Lo la Me la Yi la po
 Mi na Mi la Yi ma Li me le
 No ma Ma me Lu la Yo li le



Noma Mamana Lula Yolite

Noma Mamana Lula Yolite

ISIFUNDO 53.

t. T. d. D. p. P. b. B.

T T = Tata.

T T T = Tata.

D D = Deda.

L D = Deda.

P P = Pepa.

70 P = Pepa.

B B = Baba.

70 B = Baba.

ISIFUNDO 54.

Ta ta De da Pu pa
Ba ba Pa mbi li

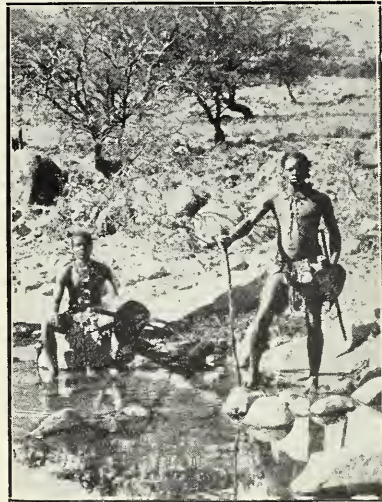
Di da Te ta Ba la
Pi la Ta nda na

Bo la Pa pa Tu ta
Do da Ba mba na

Pe pa Bi la De la
Tu ma Ba mba ta

Tu la Du ma Pe la
Bu na Ta mbi le

To la Di na Bu la
Pa ta Pu mpu ta



Tata Duma Buna Pambili

Tula Dima Papa Pema Pata

ISIFUNDO 55.

i. I. j. J. y. Y. g. G.

I I I = Ini? I I I = Ini?

J J J = Jama. J J J = Jama.

Y Y = Yena. Y Y = Yena.

G G = Gana. G G = Gana.

ISIFUNDO 56.

Ju ma Ga nga
 Ja me la Ju me la

Ju la Gi nga
 Gu me de Ju be la

Ji ja Ye nga
 Go je la Go ye la

Ja ba Ye nda
 Go go da Ya lu la

Ya la Yi nga
 Ja bu la Yi la pa

Yo na Gu mba
 Ji ye la Yi ni ni

Ye na Gi ji ma
 Jo be la I ju be la



Yala Jabula Gijima Jjubela
 Yala Jabula Gijima Jjubela

ISIFUNDO 57.

h H. ha.

h H. ha.

h h h = ha.

h h h = ha.

he hi ho hu

he hi ho hu

H H H = Ha

H H Ha He

He Hi Ho Hu

Hi Ho Hu

ISIFUNDO 58.

ha he hi ho hu. — Ha He Hi Ho Hu.

Ha ha Ha mba
 Ha bu la U mha du
 He ha I ha u
 Ha he la U mha ha
 He la I ha ba
 Ha mu la I he mbe
 Hi ba I hu bo
 Ye he he U mhi ni
 Hi na I hu ma
 Hu du la U mhu be
 Ho la I ho ye
 Hu lu la U mha mbi



Hola Hamba Hudula Umhaha

Hola Hamba Hudula Umhaha Hou

ISIFUNDO 59.

k. K. ka.

k. K. Ka.

k k = ka.

ka ka ki ku

ka ke ki ko ku

K. Ka. Ke. Ki

Ka Ke Ki Ko

Ko Ku No Nu

ISIFUNDO 60.

ka ke ki ko ku. — Ka Ke Ki Ko Ku.

Ka ka Be ka U ko ko

Ko ka Bu ka U ku ko

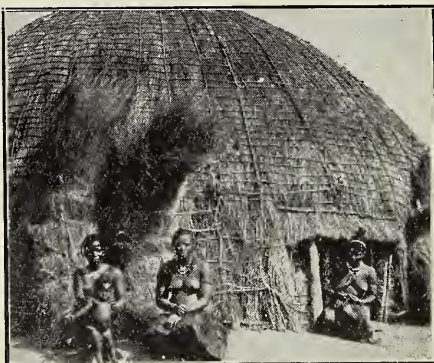
Nu ka Ye ka I ka ya

Bi ka Ko na I ku lu

Du ka Ki pa U ka lo

Ka pa Ke pa U ku ni

Ka de Ko ka U da ka



Koka Kapa Bika Ikaya Udaka

Koka Kapa Bika Ikaya Udaka

ISIFUNDO 61.

nka nke nki nko nku. — mka mke mki mko mku.
 I nko mo U mko mo Ku lu ma I nka nka
 U mka ti I nyo ka Ku ku la I nku ngu
 U nya ka U nyo ko Ku le ka I nki nga
 I nka bi I ka nda Ki ti ka U mko nto
 I nku ku U mka la Ku mu la U mko mbe
 U mka ko U ka nde Ku pe la U mku mbi

Inkuku Unyoko Nonkota Hade

Unyaka Kupela Kitika Inkinga Kipa.

ISIFUNDO 62.

hla hle hli hlo hlu.

Ka hle Hla la I ke hla
 Ku hle Hlo ma O ku hle
 Pe hla Hla ba A me hlo
 Ye hla Hla nu I mi hla
 La hla Hlu pa I hla ne
 Hlu ta Hle ka I hlo bo
 Hlo pe Hlu ma E hli ka

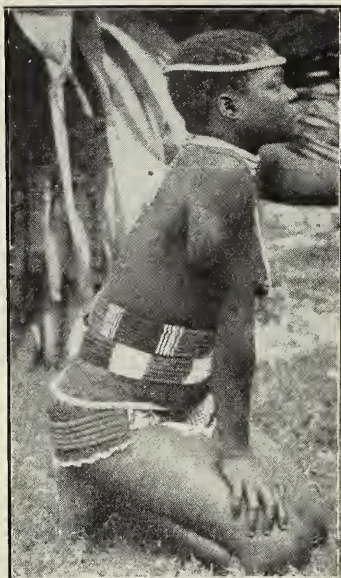


Kahle Yehla Hluta Hleka Ehlika
Kahle Yehla Hluta Ehlika

ISIFUNDO 63.

nhla nhle nhli nhlo nhlu. — mhla mhle mhli mhlo mhlu.

E nhla	I nhlo ko	Hlo' ni pa
I nhlo li	I mpa hla	U mhla mbi
I nhla ma	I nhla ba	U mhla hlo
U mhla ba	I nhle bo	I nhla nhla
I nhlo ni	U hla nya	I nhla mba
U mhlo bo	U mhlo la	Mhla u mbe
I nhla ka	U mhla nti	Hli ki hla



Enhla Umhlaba Inhlaka Hlikihla

Enhla Umhlaba Inhlaka Hlikihla

ISIFUNDO 64.

dhla dhle dhli dhlo dhlu. ndhla ndhle ndhli ndhlo ndhlu.

I ndhlu	I dhle be	I ndhla la
Dhla la	I dhle lo	I ndhle la
Dhle la	I mi dhlo	I ndhle be
Dhla na	I dhla mbi	I ndhlu bu
Dhlu la	I pa ndhle	U ndhle be
Dhli le	A ma ndhla	I dhla dhla
Pa ndhle	I ba ndhla	U dhlu dhlu



Pandhle Indhlala Amandhla

Pandhle Indhlala Amandhla Indhlu.

ISIFUNDO 65.



“ I na la ka yi ha mbi, ku hamba i ndhla la.”
 “ Dhla na nike , ni bek’ e ta la.”

"Inala ka yi hambu, ku hambu i-

ndhlala. Dhlani-ke, ni bek'etala."

"Inala ka yi hambu, ku hambu

indhlala. Dhlani, u bek'etala."

ISIFUNDO 66.

v. V. mvi. v. V. Mvi.

v v v = mvi.

v v v = mvi

va ve vi vo vu

va ve vi vo vu

V·V·V = MVE

V V Va Ve

Va Ve Vi Vo Vu

Vi Vo Vu

ISIFUNDO 67.

Va	ve	vi	vo	vu.	—	Mva.	mve	mvi	mvo	mvu.
I va		Va la		I vu mo		U mva lo		U mvi ke li		
U ve		Ve la		U va lo		I mva ma		I mvu nu lo		
I vi		Vu na		I vi la		I mva na		I vi mbe la		
U vi		Va ma		A me va		I mvu bu		I mvu be lo		
E mva		Vu ma		E mu va		I mve lo		I mvu me lo		
I mvu		Vo va		U vi vi		I mvi ki		I mvu tu lu ko		

Emva Ameva Vuma Vova

Emva Ameva Uvivi Vuma Vova Iva

ISIFUNDO 68.

w. W. we.

w. W. We.

w w w = we w w w = we
wa we wi wo wu wa wi wo wa
W W W = We W W = Wa We
Wa Wi Wo Wu Wi Wo Wa

ISIFUNDO 69.

Wa	we	wi	wo	wu.	Wa	We	Wi	Wo	Wu
A wu !	Ha wu !	I ke wu	I nye we	A ma la wu					
E he !	La wa	I la wu	I mbe wu	U bu wu la					
E we !	Lo wo	A ma wa	I nda wo	I wu ndhlu					
I wa	We la	I li wa	I nka wu	A ma dhli wa					
Pi wa	Wo la	I we la	I nya wo	U lu dhla wu					
Ti wa	We na	U pa wu	I ki wa ne	Ha wu ke la					

Hawu : Lawa Ikewu Anyawo
Wela Wena Tiwa Piwa Upawa

ISIFUNDO 70.

s. S. e se.	s. S. E se.
<u>s s s s = e s e.</u>	<u>l l l l = l s l.</u>
<u>sa se si so su</u>	<u>sa se si so su</u>
<u>S S S = Sa Se</u>	<u>l l l = la le</u>
<u>Sa Se Si So Su</u>	<u>la le li lo lu</u>

ISIFUNDO 71.

sa se si so su .	Sa Se Si So Su .		
Sa ba	Su la	A ma si	I si ta
Sa la	Su ka	I se le	I si sa
Se la	Vu sa	I se la	I si su
Si la	Su sa	U mu si	U su ku
So la	Bu sa	A lu sa	U mu sa
Si na	Mu sa	I ka si	I si ga
Su ta	Se ka	I vu so	I wi sa
Si ta	Ba sa	U sa po	U se be



Suta Susa Sila Basa Umusa
Suta Susa Sila Basa Umusa

ISIFUNDO 72.

z. Z. hi zi.

zi. Z. Hi zi.

z z z z = hizi

z z z z = hizi

za ze zi zo zu

za ze zi zo zu

Z Z Z Z = Za

Z Z Z Z = Za Ze

Ze zi zo zu Za ze zi zo zu

ISIFUNDO 73.

za ze zi zo zu. — Za Ze Zi Zo Zu.

Bu za Zi ba U mu zi

Vu za Zi la E du ze

Pu za Zu la U zi po

Bi za Za ma I ga zi.

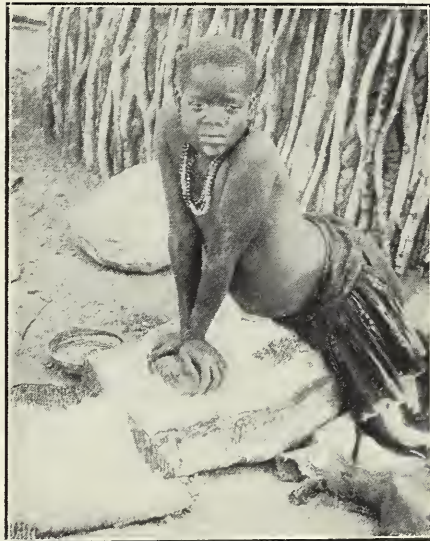
Si za Wo za A ma za

Ge za Zu za I zo lo

Za la Zu ma U la za

Ku za Pu za I zu lu

Ki za Ve za I ze le



Zama Zuza Zila Veza Siza Ize

Zama Zuza Zila Veza Siza Ize

ISIFUNDO 74.



“Dhlana, u bek’etala.”

A ku ’mu ntu o ke a go go de. Ku mbu la i na la ka
yi ha mbi, ku ha mba i ndhla la. U nga dhli
i mpu ndu u nga ze wa ko hlwa lo ku.

“ A ku’ba ndhla eli nga yi ku dhla u mko no.”

O ku mna ndi a ku dhli wa ng’a ma la nga o nke.
U mu dhli we’zi nku ku wa fa nge ’ndhla la.

“ U nya wo ka lu n’ a me hlo.”

lu y’i mpu mpu te; ke pa ka lu pu mu li. Lu ya ku
ku twa la, lu ku yi se la po u ng’a za ni no’mu ntu.
Ku ti u sa ha mbi le we na, u hlu pe ki le, na ngu,
u s’u fi ki le e mzi ni wo’mu ntu o ka de wa m
pa ta ka bi. A wo pa ta ka hle i zi ha mbi. U ku pi-
ndi se la ku’mna ndi ku ’mu ntu.

*A wo pata kahle izihambi;
ngoba ukupindisela kumnandi
“Lisulu si de si sula umniniso.”*



"I ndu ku ka yi na'mu zi."

Ke pa "a ku 'si lo si nga bo dhli ku ya so
i nku ndhla."

"Induku ka yi na'muzi."

"Induku ka yi na'muzi."

Kantinoko "a ku 'silo si nga

bodhli ku yaso inkundhla."

ISIFUNDO 76.

I nda ba ka A na.

U A na u y'i nto ba za na e nhle n'e lu ngi le yo.

Wa e dhla li le u su ku lo nke; na ngu e se le le.

Ku se s'e bu su ku , u pu pa a ma pu po a ma hle .

U pu pa nge'zi li ba zi so, na nge'zi tombe za ke.

Ku ti e se dhla la, na ngu e lu bona u le mbu.

U se pa pa ma, e ka la : “Ma ye, Mame! Ma ye, Ma me!”

U ni na u m si nga ta, e bu za : “ I ni, Ma ma na ?”

I nto mba za na i s'i ti : “ I nu nu, Ma me ! I nu nu !”

“ I nu nu ya ni na? I pi i nu nu, mnta na mi?”

“Na ntu u le mbu o lu ku lu n'o lu mnya ma, Ma me!”

“ Ha yi , Ma ma na ! A lu ko. U pu pi le nje.”

“ I mpe la, Ma me ; ngi lu bo ni le lu s'e du ze na mi.”

“ Tu la-ke, A na . Sa l'u s'u bu y'u la le, mnta na mi.”

Ku ti wa : “ U bu mnya ma a bu n'a me hlo.” Ka nti-

no ko bu y'e sa be ka ; bu pi wa a me hlo u bu to -

ngo n'a ma pu po .

Sal'u s'u buy'u lale, mntanami

“Pupa nge'zilibaziso na nge'zitombe zaka”

ISIFUNDO 77.

Nwa nwe nwi nwo nwu. — lwa lwe lwi lwo lwu.

Nwe ba U mu nwe I nye we
 Nwe pa U nwa li U ku lwa
 Nwa ya Nge nwa I si nwe
 Lwa bo U nwa bu I si lwi
 Lwe tu U nwe le I nwe bu
 Lwe la U nwa li U lwa nga



 Nweba Ngenwa Lwela Ulwanga

 Nweba Ngenwa Lwela Ulwanga

ISIFUNDO 78.

twa twe twi two twu. — dwa dwe dvi dwo dwu

Twa la	I dwa la	U mtwa lo	I si twa twa
Dwe ba	U dwa ni	I ntwala	U dwe n dwe
Dwi ya	I twa bi	I ndwe la	I si dwa ba
Twe le	U twa yi	I ntwabi	U m ntwana
Ko dwa	U mu dwa	U mtwa ku	A ba ntwana
Ye dwa	U mu twa	I ntwana	E so ntwe ni

 Yedwa Umutwa Twala Dweba

ISIFUNDO 79.

Indaba ka Ana.

“Ma ma, a ngi na ku la la ; ku mnya ma ka nga ka.”

“Te mba, mnta na mi. Mu s’u kw’e sa ba; mi na ngi la.”

“Ma u bu la le u le mbu lo lu olu mnya ma, Ma ma.”

“Ku lu ngi le, ma ma na; ngo lu bu la la nya.”

“U ya ku lu bu la la ka nja ni, Ma ma ?”

“Na ko-ke, A na ! Se ngi lu bu le le. Bhe ka, ka lu se ko.” (U ni na wa e ba ne ki le e ndhli ni).

“Ne mba la, Ma ma. A lu se ko. Lu ba le ki le.”

“Ye bo, mnta na mi, u le mbu o wa lu bo na yo lu bu le we u ku ka nya.”

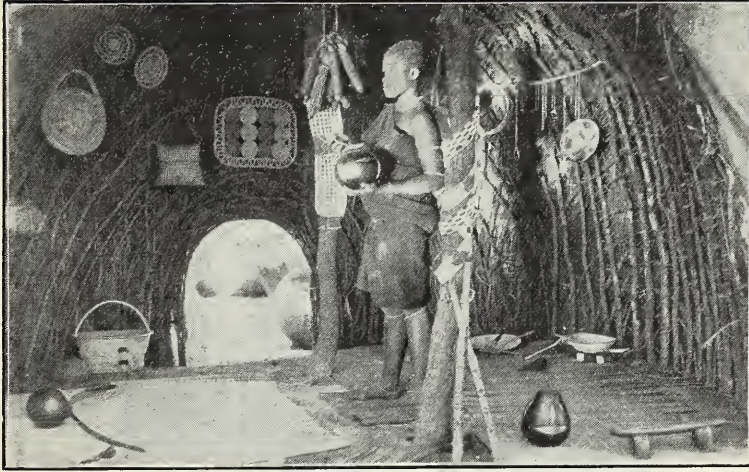
“Ma ma, ngi ya ta nda u ku ka nya ku no’bu mnya ma.”

“ O ha mba yo e mi ni ka ku be ki.”

Ha mba-ke e ku ka nye ni i mi hla —nge’mi hla. O ha mba yo n’a ba hla ka ni pi le yo wo hla ka ni pa na ye ; ke pa o ta nda yo i zi wu la wo fa na na zo.

O ta nda yo u bu bi wo bu ba e bu bi ni.

U Nku lu nku lu U ng’u ku ka nya ; a ku ko ku Ye u bu mnya ma na ka nye. U ma si ti si hla nga nye-la na Ye, la pa si ha mba e bu mnya me ni, si n’a-ma nga. Ko dwa u ma si ha mba e ku ka nye ni, nje-nga ye E s’e ku ka nye ni, si ya hla nga nye la o mu nye n’o mu nye; ne’ga zi li ka Je su Kri stu, li ya si ge za e zo uwe ni ze tu zo nke.



“ Ngi ne’nhla nhla ku we, ’ka ya !
 A lu se ko u lu si zi ;
 I’nye mbe zi zi ya su lwa.
 Ka y’ e li hle, ’ka ya la mi ! ”

“ Ngi ne’nhlanhla kuwe, ’kaya !

“ A lu se ko ulusizi ;

“ I’ngembezi zi ya sulwa,

“ Kay’ elihle : ’kaya lami !



“Amatunzi emanzini.”

ISIFUNDO 81.

Nsa nse nsi nso nsu.	—	Nza nze nzi nzo nzu.	
Msa mse msi mso msu.	—	Mza mze mzi mzo mzu.	
I nsa po	U msa mo	I nsi zwa	A ma nzi
I nsi po	I nse le	U msi ndo	I tu nzi
U mse le	U mso bo	U nso ndo	I nzi ma
I nsa li	I nsi ka	I nsa ngu	I nzi ka
U msi la	I nse ma	I nsi mbi	I ze nze
I nsi la	I nse pe	U msi nga	I nza lo
U mzu zu	I nsi mu	I nku nzi	I nzu zo

U Te kwa ne u mi o gwi ni lwe'si zi ba. Na ku, u li bu ka i tu nzi la ke la pa pa mbi kwa ke . U li bu ka bu ka nje u mzu zwa na, be se e li fu la te la, e ni ki na i nhlo ko. U s'e ti :
 “ Wa u mu hle, Te kwa ne ; ke pa w'o ni wa yi lo ku “ (u nlo mo), na lo ku (i si dhlo dhlo).” O zi bu ki si sa e ma nzi ni e Zwi li ka Nku lu nku lu, u ya ku bo ni si sa u kw'o na ka la kwa ke ko nke.



“Wa u muhle, Tekwane; w’oniwa yiloku (inkemba),
naloku (isidhlohlo).”

“Wa u muhle, Tekwane; w’oni-
wa yiloku (umlomo), naloku (isidhlohlo)”

“Wa u muhle, Tekwane; w’oniwa yiloku naloku.”

ISIFUNDO 83.

jwa jwe jwi jwo jwu. — gwa gwe gwi gwo gwu.

I ngwe	Gwe gwa	Jwa ye la	I ngwe di
Gwa ba	I gwa la	Jwa pu na	Gwe gwe za
Gwe ba	I jwa bu	Jwa pu na	Gwi gwi za
Gwe ma	U gwa yi	Jwa ye za	U bu gwa la
Jwi ba	I gwe bu	Gwa bu ka	I gwa dhle
Gwa za	I gwi li	I gwa gwa	I gwa ba ba
Gwe va	I gwi jo	I ngwa ne	I ngwe nya

Jwiba Jwayela Gwaza Gwiqwiza
Jwiba Jwayela Gwaza Gwiqwiza

ISIFUNDO 84.

kwa kwe kwi kwo kwu. — hlwa hlwe hlwi hlwo hlwu.

Kwa bo	I kwe zi	U ku hlwa	I nkwe li
Kwe la	I kwa ne	U mu hlwa	I nkwa li
Kwe za	I kwa pa	I kwa hla	I si kwe bu
Kwi fa	I kwe lo	Kwi bi za	U bu kwe le
Hlwi ta	I kwi ni	Kwe ze la	I nhlwa ti
Hlwe za	U bu kwe	I kwe ntu	U mhlwe nga
U mkwe	I nhlwa	I nkwe tu	Hlwa nye la

Kweza Kwibiza Hlwita Ukuhlwa
Kweza Kwibiza Hlwita Ukuhlwa

ISIFUNDO 85.

I nda ba ka A na .

“ Ma me, li ya ku be ja ni ni na ? ”

“ Ka nge la, Ma ma na ; se li si le empu ma la nga.”

“ I zi nku ku se zi ke za ka la na ? ”

“ La le la, A na. Na zo zi se ka la : Ki ki li gi ! ”

“ Ku nga ti e zi nye zi ka la, zi ti : Ku ku lu gu ! ”

“ La le la, mnta na mi ; i zi nyo ni zi hla be le la.”

“ Ye bo, Ma me ; u ku be ja kwe'zu lu ku ya zi ja-
bu li sa na zo.”

“ M nta na mi, la pa ya e zu lwi ni ku ko na i La nga,
e li 'ku ka nya kwa lo ku ja bu li sa zo nke i zi zwe
zo'mhla ba.”

“ A ngi ti yi lo e ngi fu ndi le nga Lo e si ko-
lwe ni i ni na ? ”

“ U fu nde ni e si ko lwe ni na ? ”

“ Nga fu nda i si hla be le lo e si hle e si ti :

“ Je su, O ka nyi s'i zi zwe,

“ U i La nga le 'nya ni so ;

“ Wa yi le ta i nsi ndi so,

“ U ku pi la, ne 'nta bi so.”

“ Na ko-ke o ku hle, m nta na mi ! U fu ndi le ka hle.
U Jesu U i La nga lo 'ku lu nga.”

“ U Jesu iNkosi U iLanga Lo'kufunga.”

“ U Jesu U iLanga Lo'kufunga.”



ISIFUNDO 86.

Swa swe swi swo swu . — Zwa zwe zwi zwo swu .
 Sha she shi sho shu . — Tsa tse tsi tso tsu .

Vu swa	Sho sha	I shi nga	Tso bo za
Tsa ka	I sho ba	I shu ngu	U mshi ya
Shi sa	I sho na	U shu shu	U mshu bo
Swe la	I sho ba	Sha ne la	U mshi za
Sha da	I shu mi	She le za	U msha zo
Sha ya	U mu sha	Shi se la	I sho ngwe
Sho na	U bu sha	Shi ke ka	Sha ba ngu
Shi ya	I si zwe	Shu du la	Sha ba la la

Shiya Ishumi Tsaka Tsoboza

Shiya Shaya Ishumi Tsaka Tsoboza

ISIFUNDO 87.

Tsha tshe tshi tsho tshu. — Shwa shwe shwi shwo shwu.
 Tshwa tshwe tshwi tshwo tshwu

Bo tshwa	Hla tshwa	Hlo ni tshwa	U Tsha ka
I shwi li	Shwa ba na	U mtsha fu ti	U tsha ni
U mu shwe	I ba ntshi	I nda tsha na	U tsha ba
I shwa wu	I ntshe be	I ngu tsha na	A ma tshe
I tshwe le	Ntsho ntsha	U tshe ke tshe	Tshe tsha

Tshetsha Botshwa Hlatshwa U-Tshaka

Tshetsha Botshwa Hlatshwa

ISIFUNDO 88.



“ I zi nko nko ni ne 'zi mpa la.”

“ Ka yi hla tshwa i mvu si,
i hla tshwa a ba pa mbi li.”

‘Izinkonkoni ne zimpala.’

‘Inyamazane ka yi hlatshwa
umvusi, i hlatshwa abapambili.’

ISIFUNDO 89.

t . F . e fu .

f . F . e ru .

t F ff = efu .

f F ff = efu

fa fe fi fo fu

fa fe fi fo fu

Fa Fe Fi Fo Fu

Fa Fe Fi Fo Fu

ISIFUNDO 90.

fa fe fi fo fu. — mfa mfe mfi mfo mfu.

Fa ka U me se U mfo U mfi no U mfu ndi

Fi ka U fu du I mfe U mfu la I mfu nda

Fa na A ma fu I si fo U mfu ma Fa ka za

Fu na I si sa I si fu U mfa zi Fa ne le

Fe la U bu so U fu ba U mfu to Ea fa za

Fo la I ka si I si su U mfa na Fi nye za

Fi sa U bi si A ba fo I mfu yo U fe ze la

Fu sa I ta fa U fi fi I mfe ne I si fu mbu

Fusa Fika Ufifi Imfene Umfazi

Fusa Fika Ufifi Imfene Umfazi



“ A ma du be ne'zi nko nko ni.”

“ U kw'oma ku ya kw'a hlu la ko nke o ku-
pi la yo la pa e mhla be ni.”

“ Ba bu si si we a ba la mbe le b'o me le u ku lu nga.”

Ukwoma ku ya kw'ahlula konke

okupilayo, ku fise konke okumilayo

“Ba busisiwe abalambete b'omele ukulungqa.”



“ I ya dela imvukuzane,”

yona i hamba pansi ; umhlaba i nga wu boni.” Yona i ya dela ; kepa a ka deli umnikazi we'nsimu. Yona ka yi boni umhlaba ; kodwa i bonwa yiwo. I ya hamba pansi ; kepa ka yi pumuli. Ku bonakala pezulu amaduyana ayo, no'kufukuza kwayo. Kw'oniwa amazambane, n'obatata ; ku fohliswa amanzi enkasa nge'migodi yayo ; ku tukutela umnini'nsimu.

Umuntu o kolwayo nga e nga hambisi okwe'mvukuzane. Abafundi ba ka Kristu iNkosi ba ukukanya kwe'zwe. Ba umuzi o w'akiwe entabeni, o nge siteke. U bonakala kubo bonke aba dhlulayo. Aba kolwayo a bo kanyisa ukukanya kwabo pambi kw'abantu bonke, ukuba ba bone imisebenzi yabo emihle, ba M dumise uYise O s'emazulwini.

“Ikati ka li hlangani ne'mpuku.”

Inyoka ka yi hlali ne'sele. Iukuku ka yi dhlelani ne'mpaka. Ingwe ka yi lali ne'mbuzi. Ukukanya a ku hambelani no'bunmyama. Abahlobo be'Nkosi a ba dhlelani ne'zita zi ka Nkulunkulu. Ba hlangana nabakubo, ujenge'zinyoni zo'hlobo lunge zi bungana.



“A ku 'silo si nga bodhli kuyaso inkundhla.”

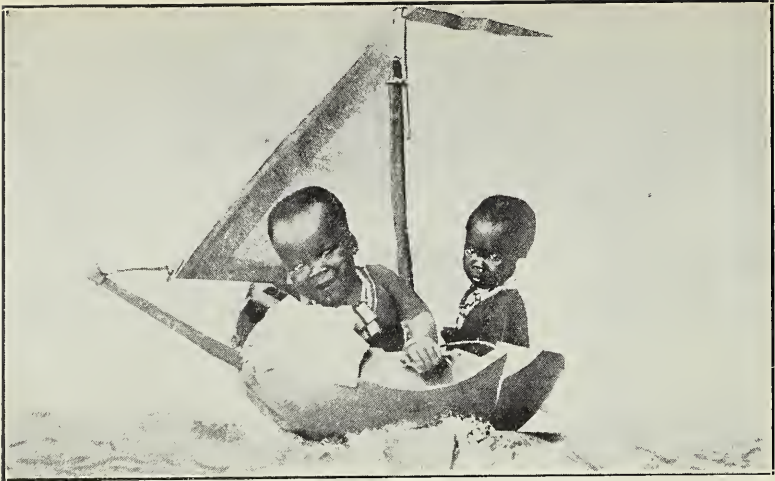
ISIFUNDO 93.

Nywa nywe nywi nywo nywu. Nzwa nzwe nzwi nzwo nzwu.
Mswa mswe mswi mswo mswu.

Lu nywa	U mswa ne	U mko nzwa	I zi tu nywa
Li nywa	I nswa ni	Ku lu nywa	I zi nswe mpe
Tu nywa	U mswa zi	U mswe mpe	U mzwa nge dwa
Ko nzwa	U mswe li	U mswe ndo	I nswe la bo ya
Do nswa	I nswe bu	U mswe swe	E ma zi nywe ni
Po nswa	U mswe nya	U mzwi li	U mzwa nge nda ba

“Umzwangedwa ng'ukufa kw'nhliziyo”

“Izwi li ka uMzwangendaba ka li koli.”



“Salani kahle bo! Si buyela ekaya.”

ISIFUNDO 94.

e. C. nci.

e. C. nc.

c c c = nci

c c c = nci

ca ce ci co cu

ca ce ci co cu

C C = NCI

b b b b = ba

Ca Ce Ci Co Cu

be bi bo bu

ISIFUNDO 95.

ca	ce	ci	co	cu .	—	Ca	Ce	Ci	Co	Cu .
Ca ca	Co la	Cu pa	I ca la	Ca mu sa	I si ce me					
Ce la	Ce ba	Co pa	U ci lo	Co fi ya	I si co co					
Ci ma	Cu ma	Co ba	U ce zu	Ca pu na	I si co lo					
Ce ka	Cu ta	Cu la	I ci de	Ci me za	I mi ci za					
Ca pa	Be ca	Ca ba	I si ci	Ce zu ka	U bu cu bu					
Ci ja	Ci ta	Ci ca	I ci bi	Ca ci sa	U bu co po					

Ca ca Ce ce Ci ci Co co Cu cu . — Ca Ca Ce Ci Co Cu .
Ca ca Co la Cu pa I ca la Ca mu sa I si ce me
Ce la Ce ba Co pa U ci lo Co fi ya I si co co
Ci ma Cu ma Co ba U ce zu Ca pu na I si co lo
Ce ka Cu ta Cu la I ci de Ci me za I mi ci za
Ca pa Be ca Ca ba I si ci Ce zu ka U bu cu bu
Ci ja Ci ta Ci ca I ci bi Ca ci sa U bu co po

ISIFUNDO 96.

Nca nce nei nco neu . — Cwa cwe cwi cwo cwu.

Nca ne	Nci mfa	U mcaba
Nce la	Nci nca	U mea ko
Nco ma	Nci nza	U mee bi
Cwe ba	Nce nga	I nce ku
Cwa ta	Nco nca	I nce le
Cwa ka	Cwe ewa	U mci jo
Nci pa	Cwe nga	U mci za



“Nci nei!”

Nca nce Nei nei Nco nco Cwa cwe Cwi cwi Cwo cwo Cwu cwu
Nca nce Nci nca U mcaba U mea ko U mee bi
Cwe ba Nce nga I nce ku I nce le U mci jo
Nci pa Cwe nga U mci za

ISIFUNDO 97.

Gca gce gci gco gcu. — Ngca ngce ngci ngco ngcu.
Gewa gwe gewi gewo gcu. — Ngewa ngwe ngewi ngwo ngcu.

Cci na Gwa la Ngwe ka

Gca ba I gce ma Gci ngea

Gcu la I gca ki I ngea tu

Gco ba I gce ke I ngci po

Gci ka I gco bo I ngwe le

Gwe le I nge'a'yi Gwa li sa

Gca gca U mgca gco Gwa ne ka

Gcu gca Ngco li le Ngwe li sa



Gcu gca Gwe le Inge we le Ngco li le

ISIFUNDO 98.

(Indaba ka Ana).

“Mntanami, ngi fisa ukuti u funde umkuleko lo, o tiwa
“Umtandazo We’Nkosi;” ngoba uJesu iNkosi Wa fundisa
“abafundi ba tandaze ngokunjalo. Nangu :

“Baba wetu, O s’emazulwini, ma li ngcweliswe igama
“lako. Umbuso wako ma u ze; ne’ntando yako ma
“y’enziwe emhlabeni, njengokuba y’enziwa na s’ezulwini.
“U si pe namhla ukudhla kwetu kwe’mihla nge’mihla;
“U si tetelele amacala etu, njengokuba nati si ba tetelela
“aba n’amacala kiti. U nga si ngenisi ekulingweni;
“kepa U si sindise kokubi; ngokuba umbuso u ng’owako,
“n’amandhla, no’bukosi, ku ze ku be pakade. Ameni.”

ISIFUNDO 99.

U me i za U me i mbi Nci mi ji
 U me i lo U mco ndo Nci nei ta
 U me i bo U cwe cwe Nci nya ne
 I nce ma U mco mbo Nce nce za
 U mce le Cwa yi za Ncu neu za
 U cwa ta Cwi li sa Cwa zi mu ia
 U cwa zi Cwi pi la Nci bi li ka
 I cwe ba Nco me la U mca ba ngo



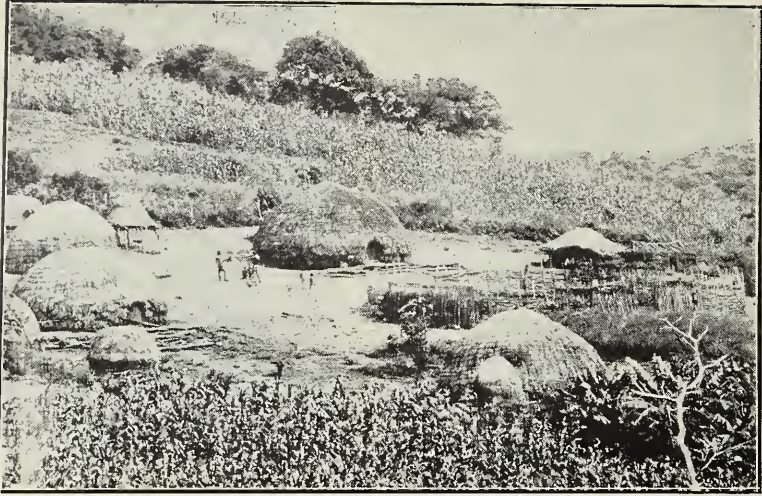
Cwifisa Cwazimula Cwayiza
Cwifisa Cwazimula Cwayiza Cwata

ISIFUNDO 100.

Mnca Mnce Mnci Mnco Mncu. — Newa Newe Newi Newo Newu.
 Mewa Mewe Mewi Mewo Mewu .

Newa ba	I ncwe ba	U mcwa na	U mnce me
I ncwa li	U mnce do	U mncwa ba	U mnca ka
I ncwa di	U mnco nco	U bu ncwa ba	U mnca mo
I ncwa bi	U mcwe bo	Newi newi za	U mnce le
I ncwe le	Newe bu la	U ncwa mba	U mncu mu
U ncwa ba	U mncwa zi	I newi newi	U mnco mi

Incwadi Uncwaba Ncwincwiza Ncwaba
Incwadi Uncwaba Ncwincwiza



“Umbango u vuk’ emloleni.”

Impi yo’mndeni ka yi ngenwa owe’zizwe. O ngenayo nge’ sihlutu wo dhliwa amacapazelo. Noma kunjalo iBayibele Li ti: “Ba busisiwe aba lamulayo; ngokuba ba ya kutiwa abantwana ba ka Nkulunkulu.”

“Ukuhamba kw’oniwa yiwo umlomo, ku buye ku buyiswe yiwo umlomo (ngokuvumelana amacala). Ngako-ke iNkosi uJesu Wa ba fundisa abafundi bake ukutandaza ngokunje: “Tetelela amacala etu, njengokuba nati si ba tetelela aba n’amacala kiti.”

“Umlomo ka wu bekwa ’hlahla.”

Kaningi indaba ka yi ngango’mlomo ngaloko. UMoya Oyingwele ka Nkulunkulu U nga wu bekela umlomo wetu isihlahla, u nga ze wa kuluma oku nga fanele.

“Tetelela amacala etu njengokuba nati si ba tetelela abanamacala kiti.”



“U nge pate izimpuku ezimbili,” enye yo punyuka, i we. “A ku ko ’muntu o nga konza amakosi amabili; ngokuba u ya kuzonda enye, a tande enye; nokuba a bambelele kw’enye, a yi dele enye.” Ku tsho iNkosi. “Ni nge konze uNkulunkulu no’Satane.”

Empini e ya liwa izinyoni ne’zilwane, ku tiwa, ilulwane be li bhek’ey’ahlulwako. Ngaloko li zondeka namhlanje ezinyonini na s’ezilwaneni. Umbalakubili a ka tenjwa ’ndawo. U y’inkomo e no’mbala. O dhlala ng’abanye abantu kw’abanye wo pepuka.

“A ku ko o nga konza amakosi amabili.”
 “U nge konze uNkulunkulu no’Satane.”



“Kay’elihle! Kaye lami!”

A ku ’silo si nga bodhli kuyaso inkundhla. A ku ’ndoda e nga yi kuvikela ikaya layo. A ku ’nkuku e nga busi kw’elayo izala. A ku ’ngane e nga tokozi emzini wa kubo. A ku ’nyoka ya kohlwa umgodi wayo. A ku ’sele eli nga lunguzi esizibeni salo. A ku ’kolwa la kohlwa ikaya lalo ezulwini, ne’sipepelo salo — esipambanweni seNkosi uJesu.

“A ku ’ndhlela e nga yi’kaya.”

Indhlela yo’kuya ekaya l’abangwele ezulwini inye zwi : nguYena oWa ti : “Mina, Ngi y’indhlela, no’kupila; a ku ko ’muntu o zayo kuBaba, uma e ng’ezi ngaMi.” Si ya M’azi : uJesu Kristu, iNkosi. A ku ko ukusindiswa ng’omunye; a li ko elinye igama pansi kwe’zulu, eli nikwa ebantwini, esi nga sindiswa ngalo.

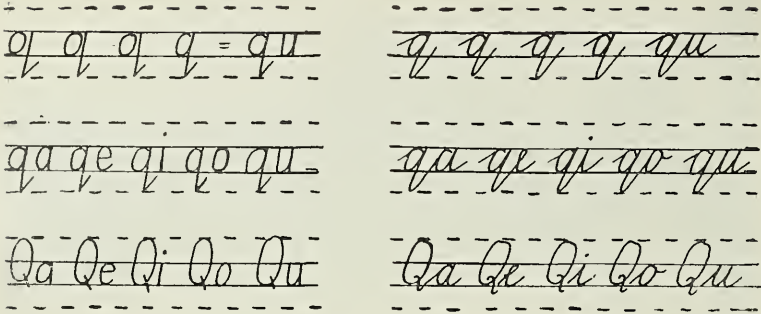


“A ku'hlanga lwa lahlana lodwa.”

Ne'zinja zo 'muzi zi hlanganyela zi konkota. Ku tiwa :
 “A ku 'dhlozi la ngen' emzini, la yeka kwabo.” Amakolwa
 a s'emhlabeni wonke a 'luhlanga lunye. A fanele ukutan-
 dana, a sekelelane, a hlanganyele. Idhlozi la kuwo linye
 zwi: uJesu Kristu iNkosi. Wa ba uNkulunkulu, Wa b'e
 se fika lapa emhlabeni, Wa ba umuntu. Wa fa, W'embel-
 wa, Wa buya Wa vuka ekufeni, W'enyukela ezulwini. U
 se hlezi ngakwe'sokunene si ka Nkulunkulu. Na namhla a
 Ka kohlwa abake aba s'emhlabeni. “U ya ba nika ukupila
 oku pakade; a ku ko o nga b'amuka esandhleni sake; a ba
 sa yi kububa ku ze ku be pakade.” U ya ba tandazela
 abake ngokunje: “Ngi ba kulekela, O Ngi nika bona,
 “ukuba ba be munye; njengaWe, Baba, U kiMi, naMi
 “Ngi kuWe; ba be munye nabo kiTina.”

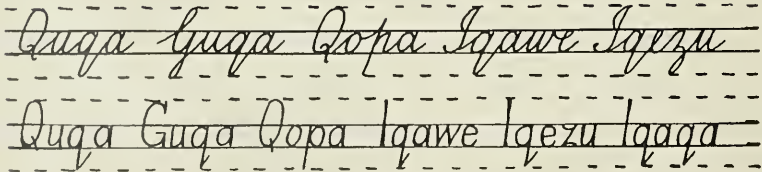
ISIFUNDO 105.

q. Q. qu. Qu. q. qu. Q. Qu.



ISIFUNDO 106.

qa	qe	qi	qo	qu .	Qa	Qe	Qo	Qu .
Qe da	Qu pa	U qo bo	U qo to	Qa pe la				
Qi na	Qa pa	I qo ma	U ba qa	Qa pu na				
Qa la	Gu qa	I qi li	I qi na	Qa li sa				
Qo ma	Ga qa	I qa qa	I qa ta	Qe pu la				
Qi ka	Qa ma	I qa za	I qa di	Qi li za				
Qu ba	Qe la	I si qu	U qa lo	Qi ni sa				
Qu ma	Qo pa	I qu de	I qe zu	Qo li sa				
Qu qa	Gu qa	I qa we	I qo lo	Qu be ka				





“Kubi ukudhlula nge'ndhlu i s'akiwa, u nga be-
kanga 'qaza.”

“Kubi ukudhlela emkombeni we'mpaka, u nga ze u
be ne'mikuba.”

Kubi kakulu ukudhlula nge'ndhlu i

s'akiwa u nga bekanga 'qaza.

Ko ba ku nga ti u dhlele emkombe

ni we'mpaka, u nge ne'mikuba ngaloku

ISIFUNDO 108.

Indaba ka Ana.

“Se li qamukile ilanga, Mame, ngi tand’ ukuvuka.”

“Vuka-ke, Mntanami, u jabule kanye ne’zinyoni .”

“Nami ngi fun’ukubingelela ilanga kanye nazo, Mame.”

“Yebo, zi ya halalisa ilanga emva kwo’busuku obude.”

“Nami, Mame; ngi ya tokoza ngo’kudhlula kwabo.”

“U ti u sa tokoza, mamana, woza, u bingelele iNkosi
uJesu, iLanga le’qiniso.”

“U ti ma ngi M bingelele uJesu, Mame. Nga ngi kw’enza
loko kanjani na ?”

“Guqa lapa nga s’emadolweni ami, mntanami, u cimeze
amehlo, u kuleke ngokuti :

“Jesu, Langa lo’kulunga, kanya enhliziyweni yami;

“A ngi boni, ngi ya dinga; susa ubumnyama bami.

“Kade be ngi pnmputeka, umpfumlo u nga boni.

“Langa le’qiniso, woza, U kanyise mina, ’moni.

“Inhliziy’ o nge ko kuyo i y’edukaduka kodwa;

“Vela, ’Langa; uma U kuyo, yo ba no’kukanya kodwa.”

Ameni.

"Jesu, Langa Lo'kulunga, kanya enhlizi-
yweni yami; susa ubumnyama bami."



“Ingane e nga kaliyo, i fela embelekweni.”

“A ku 'mfazi a sindwa imbeleko yake.”

“(Ibumba) Li bunjwa li s'eva.”

“Ingane e nga kaliyo i fela embelekweni.”

“A ku 'mfazi a sindwa imbeleko yake.”

“(Ibumba) Li bunjwa li s'eva.”

“A ku ’mfazi wa sindwa imbeleko yake.”

Ukumtanda kwake umntanake ku y’enza imbeleko i be lula. Lalela okushiwo iNkosi. “Owesifazane a nga kohlwa “ini umntanake oncelayo na ? A nga yi dabukeli ne’ndodana “ye’nzalo yake na ? Yebo, ba nga kohlwa bona; kodwa “Mina Ngi nge ni kohlwe nina (eni Ngi tandayo).”

“Ingane e nga kaliyo i fel’embelekweni.”

Kodwa i gangile uma i kala i ti i se pakati kwo’mhlana ne’mbeleko. Umuntu o se s’embelekweni ye’sono, nga e kala no’kukala; kepa o pendukileyo u se tetelelwe izono zake; u se pakati kwo’mhlana wo’tando lu ka Nkulunkulu, ne’mbeleko yo’musa wake. O njalo nga e tokoza no’kutokoza.

“(Ibumba) Li bunjwa li s’eva.”

Kwo t’uba l’ome, ka li se na’kubunjwa. Ingane nga yi kuzwa i sa qala; nga yi fundiswa i se ntsha. Indhlela a yi jwayele umntwana, a ka z’ukuyidela, e se mdala. Mntanami, sal’u s’u ku nikele ukupila kwako esandhleni se’Nkosi uJesu, umbumbi olungileyo, A ze A ku bumbe, u ze u be isitsha esilungileyo, nesi lungiselwe imisebenzi yonke elungileyo. Yisho njengoIsaya umprofeti wasendulo: “Kodwa, manje, O Jehova, U ng’uBaba wetu; tina si ibumba, “Wena U ng’umbumbi wetu; nati si ng’umsebenzi we’sandhla “sako sonke.” Ku sho uJehova uqobo: “Bheka, njengebumba “li se’sandhleni so’mbumbi, ni njalo nani esandhleni sami.”



“Li ti li sa kala iqude, ku funda amatshwele.”

“Izinkonyane zi landela onina.”

“Inkonyane yo’mdhludhlu y’eqa lapo kw’eqa unina.”

“Ikikizela li hluma esiqwini.”

“Liti li sa kala iqude ku funda amatshwele.”

“Inkonyane y’eqa lapo kw’eqa unina.”

“Izinkonyane zi landela onina.”

“Ikikizela li hluma esiqwini.”

ISIFUNDO 112.

Nqa nqe nqi nqo nqu. — Mqa mqe mqi mqo mqu.

Nqa ba	I nqa ba	I nqa ngi	U mqa di
Nqa la	—I nqa ma	U mqa mbi	U mqa la
Nqe na	I nqo la	I nqi ndi	U mqe di
Nqi ba	I nqi na	I nqo ndo	U mqe le
Nqo ba	I nqu bu	U mqo ndo	U mqu ba
Nqu ma	I nqu lu	U nqa nqa	U mqu lu
Nqu na	U mqa di	U mnqu mo	U mqu qo

~~Nquma Inqola Umnqumo Nqoba~~

~~Nquma Inqola Umquba Inqindi Nqoba~~

ISIFUNDO 113.

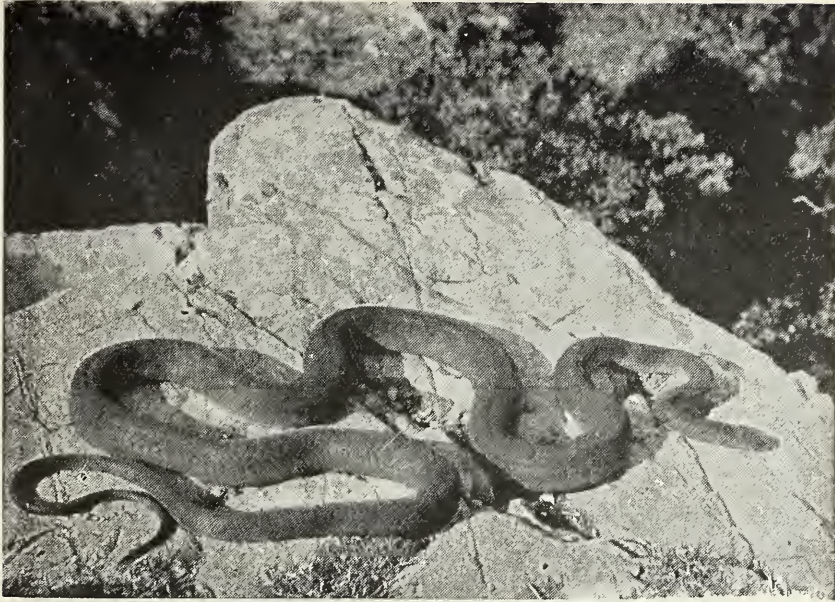
Gqa Gqe Gqi Gqo Gqu. — Ngqa ngqe ngqi ngqo ngqu.

Gqwa gqwe gqwi gqwo gqwu.

Gqa ba	I gqa ba	Gqa bu la	Gqo ngqo za
Gqi ba	I gqu ma	Gqa bu ka	I gqi li za
Gqu la	I gqo lo	I ngqa la	Ngqo ngqo za
Gqi za	I gqo ka	U mgqa bo	Gqwa gqwa za
Gqo ka	I gqu bu	I ngqa to	I ngqa la ti
Gqu ma	I ngqu bu	I ngqo ndo	I ngqa pe li
Gqo la	U mgqu lo	I ngqa mbi	U mgqi be lo

~~Gquma Gqoka Iqquma Inqqondo Gqoka~~

~~Gquma Gqoka Iqquma Inqqondo~~



“Imamba emnyama ka yi putunyelwa.”

Ubuti bwayo bu ng'elatshwe. Bu tshetsha ukumbulala umuntu. Ku kona izinhlobo ze'zono ezi ubuti be-Mamba Emnyama — uSatane. Lezi'zono zi ng'elatshwe. Lalela oku shiwo iZwi Le'Nkosi: “Uma s'ona ng'amabomu, se si l'azi “iqiniso, a ku se ko umnikelo nge'zono; kepa ku si hlalela “ukulahlwa okw'esabekayo; yebo, ulaka olu vusiweyo, olu “za kuqeda aba pikayo. Owa delayo umteto ka Mosi wa “fa, e nga hawukelwa, uma be kona ofakazi ababili, noma “be batatu. Ni tini? u fanele ukuhlupeka oku ngakanani “yena o nyatela pansu iNdodana ka Nkulunkulu, o ti “igazi le'sivumelwano li igazi nje, e M dela uMoya “wo'musa.” Naye o tukayo uMoya Oyingcwele ka Nkulunkulu a nge tetelelwe ku lelizwe. na ku lelo eli zayo.”

ISIFUNDO 115.

x . X . nxi .

x . X . nxi .

x x x x x = nxi

xc x x = nxi

xa xe xi xo xu

xa xi xi xo xu

Xa

X X X = Xa

Xe Xi Xo Xu

Xe Xi Xo Xu

ISIFUNDO 116.

xa xe xi xo xu . — Xa Xe Xi Xo xu .

Xeka Xopa Uxolo Xabana

Xika Xozati Xoxela

Xoba Xaba Ixegu Xabiya

Xoka Xaka Ibaxa Xafuza

Xova Xapa Ixoki Xawula

Xoma Xega Ixiba Xebula

Xuma Xina Ixaba Xakaxa

Xoxa Xola Ixolo Xokozala



Xoxa Xola Xova Ixiba Xakaxa Xega

Xoxa Xova Ixiba Xakaxa Xega

ISIFUNDO 117.

“Yek’ ukande lwo’mlo mo !”

Yek’ ulimi olu yiloku lu ba hleba abanye ! Yek’ ulimi olu yiloku lu teta omunye. Yek’ ukande oluhlaba omunye enhlabankomo. “Otandayo ukupila okuhle, a ka tulise ulimi kuko konke okubi, no’mlo mo wake u nga ze wa kuluma inkohliso.” “Olindayo umlo mo wake no’limi lwake, u ya kuwulonda umpefumlo wake,” Li sho iZwi Le’Nkosi.

“Umlomo u l’ishoba lo’kuzipungela.”

U ti u sa m pungela umniniwo u de u m shaya omunye amanxeba oku m dumaza. Naso isilo si wa finyeza amazipo. A si yiloku si wa veza. “Amazwi onke a ize ba wa shumayelayo abantu, ba ya kuwapendula ngo’suku lokw’ahlulela.”

“Ukuvuma ku landula,”

kwa sho uNtentemane wa kwa Ndhlovu. Kubi ukuba “iSal’ukutyelwa”; kodwa kubi kakulu ukuba “uVumazonke”, noma “uMatunyw’avume”, njenge mpaka e tunywa uyise. Kubi ukuhambisa okuka Ntentemane wa kwa Ndhlovu. Ku ncono ukuwalalela amazwi eNkosi yetu uJesu: “Izwi lenu ma li be ukuti: Yebo ! Yebo ! Qa ! Qa ! okudhlula loku ku vela k’okubi.”

*“Amazwi onke a ize ba wa shumayelayo
abantu, ba ya wa pendula ngo’suku lokw’ahlulela.”*

ISIFUNDO 118.

Nxa nxe nxi nxo nxu. — Gxa gxe gxi gxo gxu.
Xwa xwe xwi xwo xwu. — Mxa mxo mxi mxo mxu.

Gxe ka	Gxo ba	I nxu sa	I nxe nye	U m nxi ba
Xwa la	Gxi la	U mxa ko	I nxo nxo	I nxe le ha
Xwa sa	Nge nxa	I mxa po	U xwe mbe	I nxu lu ma
Xwa ya	Nxa nye	U mxo ko	Nxa zo nke	U mxo bu lo
Nxa da	Umu nxa	I nxe ba	Gxa gxa za	U mxu ku zo
Nxa pa	Nxe nxa	I gxo lo	Nxe nxe za	U mxu be ni
Nxu sa	I nxa di	Nxa ne la	U mxi li ba	U mxu ku xo
Nxi ba	I nxe le	Nxa yi pi	Nge nxe nye	I si gxo bo

Nxiba Inxele Nxaneta Gxoba Isiqxobo

Nxiba Inxele Nxaneta Isiqxobo

ISIFUNDO 119.

Nxwa nxwe nxwi nxwo nxwu.—Mxwa mxwe mxwi mxwo mxwu
Ngxa ngxe ngxi ngxo ngxu.—Gxwa gxwe gxwi gxwo gxwu

U mxwa to	I ngxa bu	Gxa ngxu la	I ngxa vu la
U mxwa yi	U mgxa la	I ngxa ngxa	I ngxo be la
U mxwa si	I ngxa tu	I gxwe mbe	I ngxwe mbe
I ngxe pu	U mgxi ba	I ngxi ki va	Ngxa ngxa za
I ngxa bo	U mxwe le	I ngxo ta	I ngxa ba no

Inqxabo Umxwele Iqxwembe Inqxota

Inqxabo Umxwele Iqxwembe Inqxota



“Guga Sitebe, kade wa u dhlela amanoni.”

Xegu, a wo yeka ukufisa ihleza u nge se nawo amazinyo; kepa a wo kumbula ukuti umzungulu u sa bopa w’omile. “Izinwele ezi impunga zi umqele omuhle, nxa zi funyanwa endhlehleni yo’kulonga,” li tsho njalo iZwi le’Nkosi.

“A ku ’sigxobo sa guga n’amagxolo aso.”

“Aba tshaliwe nga s’endhlini ka Jehova ba ya kuhluma ema-
“gumeni a ka Tixo wetu. Ba sa ya kumila ebudaleni, ba kulu-
“pale, ba be ba tsha”, ku tsho iBayibele. “No ze ni guge ngi
“se nguyey; na ze ni be mpunga ngi ni twele”.

“Ukuhlwa ku ya kukubuta.”

Ku tsho umfazi ku'mntanake o gangile, n'o m balekayo. Nembala, u m vaelisa ngo'mkonto ohlabayo uvalo. Uma umntwana e buya kahle ku nga be a nga jeziswa, a tetelelwe. Uma e qoqwa ukuhlwa, u ya ku shaywa kakulu. Mntanami, a wo kumbula ukuhlwa kwo'kufa. Musa ukuganga. Mus'uku M fulatela Umdali no'Mondhli wako — uTixo. Uma u buya kahle ngo'kupenduka, wo tetelelwa. Uma u qoqwa ukuhlwa kwo'kufa wo jeziswa no'kujeziswa. Ku yo ku qoq'ukuhlwa kwo'kufa.

ISIFUNDO 121.

“Ku mnyama enhla, ku mhlope enzansi.”

“Manje si bona ezibukwini kalufifi; kepa lapo (ezulwini) ubuso “bo bukana no'buso; manje ng'azi nganxanye; kepa lapo ngi ya “kw'azi njengokuba ng'aziwa.” Ku sho njalo iZwi Le'Nkosi.

“Ku hlwile pambili, ku sile emuva.”

Ngako-ke si swela umholi, o nga si hola endhleleni. UJesu Kristu, iNkosi yetu, U shilo: “Mina, Ngi ukukanya kwe'zwe; “o Ngi landelayo a ka yi kuhamba ebumnyameni; kodwa wo ba “no'kukanya kwo'kupila. Ukulahlwa ku yiloku ukuti ukukanya “ku fikile emhlabeni; kepa abantu ba tanda ubumnyama kuno- “'kukanya, ngokuba imisebenzi yabo i mibi. Bonke ab'enza “okubi ba zonda ukukanya; a b'ezi ekukanyeni, funa i dalulwe “imisebenzi yabo. Ngako, loko tina si haqiwa isixuku esingaka “s'ofakazi, a si lahle konke okusindayo, kakulu ukona oku si “tiyayo, si qinise, si gijime ibanga esi li bekelweyo, si M bheke “uJesu, Umqalisi no'Mfezi wo'kukolwa kwetu. Yena, ngo'kuto- “koza a ku bekelweyo, Wa twala isipambano, E nga naki ihlazo “laso, Wa ya Wa hlala ngakwesokunene se'sihlalo si ka Tixo.”

“Uma umuntu e tanda ukuNgilandela, a ka zi dele, a tabate “isipambano sake imihla nge'mihla, a Ngi landele,” U sho iNkosi uJesu. “A ku ko umuntu, nxa e beka isandhla sake egejeni, a buke ngasemva, o fanele umbuso ka Tixo.”

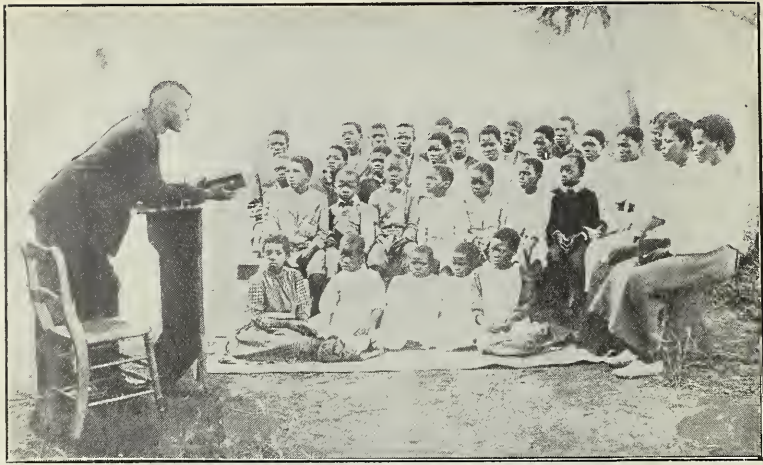


“Manje si bona ezibukwini kalufifi.”
“Ku mnyama enhla, ku mhlope enzansi.”
“Ku hlwile pambili, ku sile emuva.”

“Manje si bona ezibukwini kalufifi.”

“Ku mnyama enhla, ku mhlope enzansi.”

“Ku hlwile pambili, ku sile emuva.”



“O vumayo ukululekwa, u tand’ukw’azi.”

“Is’al’ukutshelwa sa bona ngo’mopo.”

“Izinyoni zo’hlobo lunye zi ya bungana.”

“Inyati i ya buzwa kw’abapambili.”

“O vumayo ukululekwa u tand’ukw’azi.”

“Isalukutshelwa sa bona ngo’mopo.”

“Izinyoni zo’hlobo lunye zi ya bungana.”

“Inyati i buzwa kw’abapambili.”



“O! Si bamba ele’ntulo.”

Ku tiwa : “UTixo Wa tuma unwabu; Wa ti : Hamba, Lunwabu; u ye u yo’kuti, Abantu ba nga fi. Kwa se ku hamba unwabu. Lwa hamba kancinane. Lwa se lu libala endhleleni, lu dhla umuti o’gama lawo ku ubukwebezane. UTixo Wa buya Wa se e tuma intulo nga s’emva kwo’nwabu, se lu hambile nge’sikati esi pambili. Ya i s’i hamba-ke intulo, ya gijima kakulu; ngokuba uTixo E tize : “Ntulo, u fike, u ti : Abantu a ba fe! Kwa t’uba i fike ebantwini, ya i s’i ti : “Ngi ti, ku tiwa, abantu ma ba fe!” Kwa se ku buya intulo, ya fika ku Tixo.

Kwa t’uba lu fike unwabu ku’bantu, lwa se lu memeza, lwa ti : “Ku tiwa, Abantu ma ba nga fi!” Ba se be ti abantu : “O! Si bamba izwi le’ntulo; yona i si tshelile, ya ti : “Ku tiwa, Abantu ma ba fe. A si sa li zwa elako.” Na namhlanje abantu ba sa li bamba ele’ntulo, be ti : Ngezwi lentulo abantu b’eza ’kufa. Ba yi bulala lapo be yi fumana kona.



“Abantu bo’kuqala ba li bamba ele’nyoka.”

UTixo Wa b’enza abantu ngo’mfanekiso wake; W’enza umlisa n’owe’sifazana. Wa ti kubo: “Bhekani, Ngi ni nika imiti yonke ene’zinhlamvu, i be ukudhla kwenu; kodwa umuti wo’kw’azisa okulungileyo no’kungalungile, ni nga wu dhli; ngokuba msukwana ni wu dhlayo ni ya kufa no’kufa.”

Inyoka ya i no’buqili kuzo zonke izilwane za s’endhle. Ya ti ku’mfazi: “A ni yi kufa no’kufa. U y’azi uTixo, msukwana ni dhlayo, amehlo enu a za kuvuleka, ni be njengo’Tixo, n’azi okulungileyo no’kungalungile. Umfazi wa se e zi ka izinhlamvu zawo, wa zi dhla, wa zi nika indoda yake; ya zi dhla nayo. A ti amehlo abo bo’babili a vuleka, ba bona ukuti ba hamba-ze. Ba se be wa tungela amaqabunga omkiwane, ba z’enzela izingubo. UAdamu no’Eva umkake ba M catshela uJehova uTixo emitini ye’nsimu. Izwi Li ka Tixo La fika kuqala kuAdamu noEva; kw’andukuza elika Satane—inyoka enkulu. Abantu laba ba li dela elika Tixo, ba li bamba ele’nyoka.



“Izwi lako, Jehova, Li iqiniso.”

UJehova Wa m biza uAdamu, Wa ti kuye: “Upi na?” Wa se e ti: “Ng’ezwa izwi lako, ng’esaba, ngoba ngi hamba-ze.” “Wa tyelwa ubani wa hamba-ze na? U wu dhlile lowo’muti na?” Wa se e pendula uAdamu: “Umfazi, oWa ngi nika yena, wa ngi nika umuti, nga se ngi dhla.” Wa be se ti uNkulunkulu ku’mfazi: “Ini loku okw’enzileyo na?” Wa ti umfazi: “Inyoka ya ngi kohlisa, nga dhla.”

UJehova Wa ti enyokeni: “U tukiwe kunazo zonke izilwane za s’endhle. Ngi bek’inzondo pakati kwako no’mfazi, na pakati kwe’nzalo yako ne’nzalo yake. Yona i ya kulimaza ikanda lako, nawe u ya kulimaza isitende sayo. .

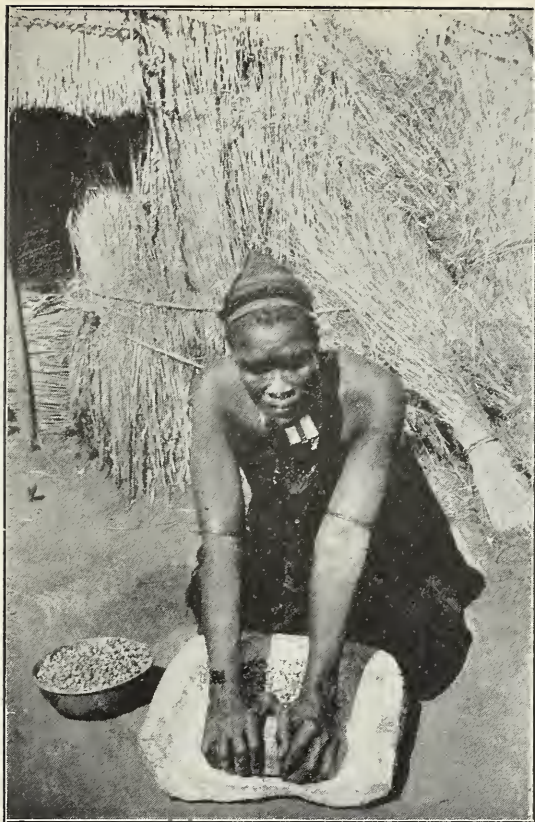
Wa ti ku’mfazi: “Ngi ya kukulisa no’kukulisa ubuhlungu bako. U ya kubeleta abantwana ngo’buhlungu.”

Wa be s’e ti ku Adamu: “W’onakele umhlaba ngenxa yako. U ya ku ku vezela ameva no’kula. U ya kudhla ukudhla kwako, u juluke ebusweni, u ze u buyele emhlabeni. U umhlabati wena, u za kupenduka umhlabati.” Njalo, ngomuntu munye ukona kwa ngena emhlabeni, nokufa kwa ngena ngokona.



Inkonyana i ya s'etuk'isisinga, hayi inkabi e si jwayele. Umuntu o nga ka penduki u y'etuka ijokwe li ka Kristu, hayi ikolwa.

“A ku ko o nga zi funza esihlatini,” kwa sho uNokuhlupeka. Kubi ukufunzwa ngokunjalo. Imfene yodwa i faka ukudhla kwayo esihlatini i ti i sa dhla. UJesu, iNkosi yetu U ya funza abantwana bake ngokunye. Inkonzo yake a yi si yo eye'nkonsolo. U ti yena : “Zanini kiMi, nina nonke enikateleyo, n'eni sindwayo. Ngo ni pumuza. Tabatani ijokwe lami ni li beke pezu kwenu, ni funde kiMi, Ngi mnene, Ngi tobekile nge'nhliziyo; ni ya kufumana ukupumula kwe'mipefumlo yenu. Ngokuba ijokwe lami li lungile, no'mtwalo wami u lula.” “Ayi, nina nonke b'omileyo, wozani emanzini; nawe o nge na'mali woza, tenga, u dhle; yebo, woza, u tenga iwayini no'bisi i nge ko imali ne'nani.” “UMoya no'Makoti ba sho, ba ti : Woza. Naye, o zwayo, ma ka sho : Woza. Ma k'eze o w'omileyo. O tandayo ka tabate amanzi okupila nge'si-hle.” “Jerusalema, Jerusalema! Nga Ngi tanda kangapi ukubutela ndawonye abantwana bako, njenge'sikukukazi si butela amazinyane aso pansi kw'amapiko aso; kepa a ni vumanga.” Kwa sho iNkosi.



"A ku 'nkwali ya pandela enye."

"E pandela enye, i ne'cwane."

"Endhlini ye'sikutali indhlala i ya lunguza,

"Be se yi ya dhlula, i ye kw'eye'vila."

"A ku 'nkwali ya pandela enye."

"E pandela enye, i ne'cwane."

"Endhlini ye'sikutali indhlala i ya lungu-

za; be se yi ya dhlula, i ye kw'eye'vila."

ISIFUNDO 129.

Indaba ka Ana.

“U s’u fundile Umtandazo We’Nkosi, mntanami; ma ngi ku fundise okunye okuhle manje. Lalela kahle, Mamana.”

“Yebo, Mame, ngo lalela, nxa u ngi fundisa nge’Bayibele, Incwadi ka Nkulunkulu.”

“Ngo tatela pansi ngo’mteto ka Nkulunkulu. Emhlabeni a “ku ko ’muntu o nga zi pilela nje; a ka ko o nga z’enzela intando “yake. Endhlini, emzini, na s’ezweni ku miswa imiteto ne’miyalo. “Imiteto lena i miswa ukuba i qondise impilo y’abantu. Endhlini “i miswa abazali; emzini i miswa umnumzana; na s’ezweni i miswa “inkosi, n’abakulu bayo. O y’eqayo imiteto u ya si dela isipat- “’amandhla. Uku yi shaya indiva nje inkosi ku y’icala elikulu. “Nga s’endulo amakosi a kwa Zulu a busa ngo’nya. Bonk’ab’eqayo ba be bulawa no’kubulawa. “Ezulwini ku kona iNkosi Y’amakosi : “uJehova, uNkulunkulu, uMvelingqangi, uTixo; iNkosi ye’Zulu “no’mhlabana. Yena, U misele abantu bonke, ne’zizwe zonke, imiteto. “Wa s’azisa tina imiteto yake, ne’ziluleko zake, ne’zitembiso “encwadini e tiwa : IBayibele. IBayibele li isibani ezinyaweni “zetu; Li inkanyiso endhlehleni yetu.” “Uma ni gcina imiyalo “yami, no hlala otandweni lwami; njengaloku ngi gcine imiyalo “ka Baba, ngi hlala otandweni lwake.” Kwa sho iNkosi uJesu.

*IBayibele Li ubaqa ezinyaweni zetu, =
"Li inkanyiso endhlehleni yetu." =*



“Indhlovu i dhla abasondezeli.”

Imiteto i ya miswa inkosi n'abakulu bayo.

O y'eqayo imiteto, u ya yi dela inkosi.

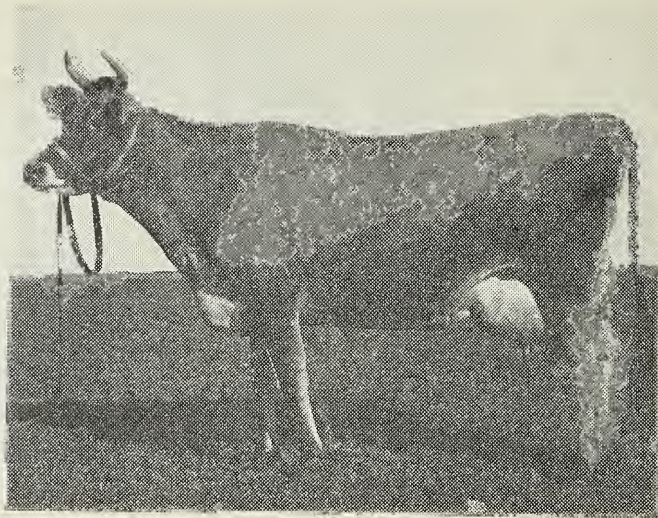
Ukuyidela inkosi ku icala elikulu.

“Indhlovu i dhla abasondezeli.”

“Imiteto i ya miswa inkosi n'abakulu.”

“O y'eqayo imiteto, u ya yi dela inkosi.”

“Ukuyidela inkosi ku banq'icala elikulu.”



“I y’ehlisa nxa i nxenxwa, i godhla nxa i gqulwa.”

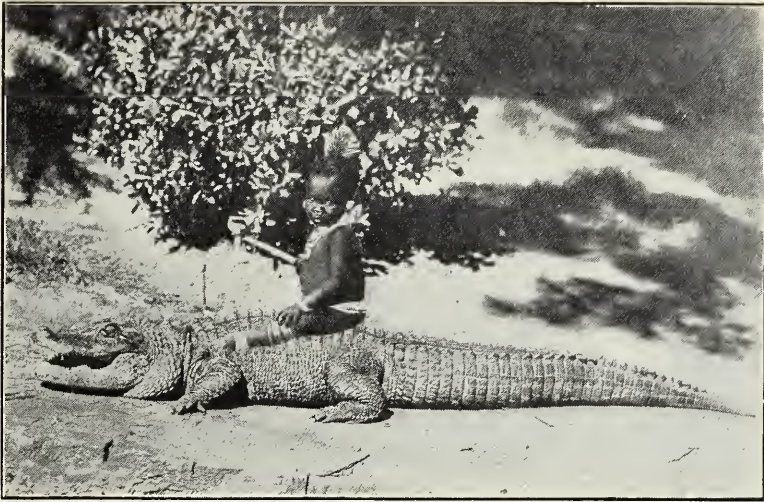
O tintayo iminyovu wo kolwa amadosi no’buhlungu. Ihelanjadu li tshis’upondo lo’kulwa. Inzondo no’lunya ku dung’amanzi. Izinyane le’mvubu ka li dhliwanga ingwenya, kwa se ku cweba esizibeni. “Ukupendula kahle ku ya nqanda intukutelo; kodwa izwi eli babisayo li vusa ulaka,” li sho iZwi le’Nkosi.

“Ingqwele i dhla ubedu,”

ngo’kungqongqoza kwake; kodwa a yo kumbula ukuti induku ka yi na’muzi, no’muzi we’sigqwaga u ya citeka. “O puz’ukutukutela u lungile kunalo iqawe, n’obusayo emoyeni wake umkulu kunaye onqobayo inxuluma (umuzi omkulu).

“Ku hlonitshwana kabili.”

A wo hlonipa nxa u funa ukuhlonitshwa; u nga gwebi, u nga ze u gwetshwe. Intombi i hlonipa na lapo i nga yi kw’endela kona; ne’nhlonipo i fanele bonke abantu, pinapi. UTixo U ti: “Aba Ngi hlonipayo, Ngi ya ku ba hlonipa bona; aba Ngi delelayo, ba ya kw’eyiswa.” “Konke eni tanda ukuba abantu ba kw’enze kini, kw’enzeni kubona. Loku ku umteto, nabaprofeti.”



“Izinyane le'mvubu ka yi dhliwanga ingwenya;
Kwa se ku cweba esizibeni.”

Izinyane le'mvubu ka li dhliwanga
ingwenya, kwa se ku cweba esizibeni.”

“Izinyane le'mvubu ka li dhliwa-
nga ingwenya, kwa se ku cweba esizi-

ISIFUNDO 133.

“Inhlwa ka yi banjwa nge’kanda i sa vela.”

Ingane kodwa, nga yi kuzwa i sa qala. Inyoka ka yi shaywa isibili ikanda li nga bonwa. Ufudu lu piwa ituba lo’kuveza ikanda ne’mikono, i nga ka nqunywa inhloko. UNkulunkulu a Ka teteleli amacala, a wa qede nya, e nga vunywanga nge’nhliziyo e peleleyo.

“Wa bola u botshiwe.”

Loku ku tiwa ngo’gwayi; ku nga shiwo na ngo’muntu o nqabayo ukuqeqeza ingila njengokufanele. Umzimba u zwiwa umniniwo, no’mzwangedwa u ukufa kwe’nhliziyo. “Inhliziyo e tulisayo i “ubomi be’nyama; kepa umona u ukubola kw’amatambo.” Kubi ukufihla usizi, umona, inkohliso, ne’zono enhliziyweni; ku bopa umoya, ku ze ku bange ukubola. Yek’ ukufa loku kwo’kuz’enza. “Uma si vuma izono zetu, U tembekile uNkulunkulu, U lungile “Yena; U ya ku si tetelela izono zetu, A si hlanze kuko konke “ukungalungi.”

“Iziziba zonke zo gwala inhlabati;”

kodwa izenzo zetu ezi lungileyo n’ezi nga lungile zo hlala zi kumbuleka, uma zi nga mbozwa igazi li ka Kristu ezi nga lungile. Izicolo zetu kwabanye zo vuzwa uYe O ti : “Loku n’enza komunye wa laba abancinyana abazalwane bami, n’enza kimina.”

*Inhliziyo e tulisayo i ubomi be'nyama; -
kepa umona u ukubola kw'amatambo.*



“Okw’ahlula amadoda ku ya bikwa.”

Uma ku bikwa, ku nga ti ku w’ahlulile. A ku ’nyati y’ahlulwa itole. A ku ’gelo lw’amadoda lw’ahlulwa injobo. Iningi li b’ona ububende; kantinoko injobo i tungelwa ebandhla.

“Inyati i buzwa kw’abapambili;”

kepa uxamu lu bamb’idwala, noJojo lu mi ngo’ti lwake. Kanjalo iS’al’ukutshelwa si bona ngo’mopo. Yek’ umuntu onje, ukuba a pike yedwa. Ipik’inkane li bang’ emsamo kuhle kwe’sele, ne’nkomo e ne’bungane enhloko ka yi nqandwa.

“Ukubona kanye, ukubona kabili.”

Kepa idhliwa ka li boni nakanye. Nawe, Sipundundini, ka wu n’amehlo; ka wu boni. O tandayo ukululekwa, u tand’ukw’azi. Onje u ya ku ba nalo udondolo lo’kusizwa isiziba. “Ukum’esaba uJehova ku isiqalo sokwazi; iziula zi ya dela ukuhlakanipa nokufundisa. Ndodana yami, yizwa isifundiso sika yihlo; u nga wu lahli umteto ka nyoko.”

ISIFUNDO 135.

Indaba ka Ana.

“Mame, nga ng’enza njani ukuba ngi nga lahleki na?”

“Nga wu zalwa ngo’kwe’sibili ngo’Moya ka Tixo, mamana.”

“Li ti ni ngaloko iZwi Li ka Nkulunkulu na?”

“UJesu Wa sho ku’Nikodemu : Ngi qinisile, Ngi qinisile, Ngi ti kuwe, uma umuntu e nga zalwa ngokwapezulu, a nge bone umbuso we’zulu.”

“Kepa, Mama, nga ng’enza njani ukuze ngi zalwe nje na?”

“Nga u kolwa iNkosi uJesu Kristu, iNdodana ka Nkulunkulu oWa ku fela wena esipambanweni.”

“Mama, a wo ngi casisela nge’ndaba yo’kukolwa. Yini na?”

“Lalela, mamana. IZwi Li ka Nkulunkulu Li ti : “UJesu W’eza ko’kwake, kepa abake a ba M amukelanga; kodwa labo aba M amukela, Wa ba nika amandhla okuba ba be abantwana ba ka Nkulunkulu — labo abakolwa egameni lake.” O M amukelayo iNkosi uJesu enhliziyweni yake ngo’tando, nguye okolwayo ngo’kuyiko, mntanami. INkosi Ya sho : “Bheka, Ngi se mi emnyango, Ngi gqongqota; uma umuntu e zwa izwi lami, a vule umnyango, Ngi ya kungena kuye, Ngi dhle naye, a dhle nami.”

“Mama, ngi ya M funa iNkosi uJesu enhliziyweni yami; se ngi M vulela inhliziyo yami. Konje, U se zo ngena na?”

“U se E ngenile, mamana, njengo’kusho kwake.”

“Ngi y’etemba, Mama; ngi ya kolwa U se ngenile.”

U ngenile, U ngenile, konk’ okunye ma ku hambe;

U gwalise inhliziyo, yon’ e kade yahlukene.

Kad’ e funa ukungena enhliziyweni, ngi nga vumi;

Kodwa se ngi yi vulile, I s’i ngen’ iNkosi yami.



“Bheka, Ngi se mi emnyango, Ngi gqongqota.”

“Uma umuntu e zwa izwi lami, a vule emnyango,”

“Ngi ya kungena kuye, Ngi dhle naye, a dhle nami.”

Bheka, Ngi se mi emnyango, Ngi gqo-
ngqota. Uma umuntu e zwa izwi lami, a
vule emnyango, Ngi ya kungena kuye.
Ngi dhle naye, a dhle nami.”

Indaba ka Ana.

“Mntanami, u s’u M vumele uJesu iNkosi ukungena enhliziyweni yako. Nako-ke okuhle kakulu, mamana.”

“Yebo, Mame; kodwa a ngi k’ezwa luto olu mnandi.”

“Noma kunjalo, mntanami, a wo temba isitembiso sake esi ti : “Uma umuntu e zwa izwi lami, a vule, Ngizazungena.”

Kw’anye indawo U ti : “Okolwayo iNdodana u no’kupila oku pakade; o nga kolwa iNdodana a ka sa yi kubona ukupila; kodwa ulaka lu ka Nkulunkulu lu hlezi pezu kwake. Njengo’Mosi wa pakamisa inyoka ehlane, ku njalo iNdodana yo’mntu nga Yi pakanyiswa; ukuba bonke aba kolwa iYo ba nga bubu, ba be no’kupila oku pakade.”

“Se ngi za kw’etemba, Mame, noma ngi ng’ezwa luto. Ngizazi uJesu iNkosi a Ka z’ukuqamba amanga.”

“U s’u nembile, Ana; u s’u hlabile enyameni. Yiko ukukolwa okuyiko — ukw’etemba isitembiso se’Nkosi, noma u nga boni luto, noma u ng’ezwa luto. Lalela okushiwo iNkosi : “Lowo o w’ezwa amazwi ami, a w’enze, Ngo m fanisa no’mntu o hlakanipileyo, o w’aka indhlu yake edwaleni. La na imvula, kwa fika uzamcolo, umoya wa vunguza, wa yi shaya leyo’ndhlu; kepa a yi wanga, ngokuba i b’i sekelwa idwala. Lowo o w’ezwa l’amazwi ami, e nga w’enzi, u faniswa no’mntu o y’iswula, o w’aka indhlu yake esihlabatini; la na imvula, kwa fika uzamcolo, umoya wa vunguza, wa yi shaya leyo’ndhlu, ya wa, kwa ba kukulu ukuwa kwayo.”

“Ukukolwa ku ukwetemba okubhekwayo, ku ukubona okungabonwayo. Ozayo kuTixo, nga e kolwa ukuti U kona, nokuti, U ya kubavuzwa abamfunayo.”



"Lowo o w'ezwa amazwi ami, a w'enze,
 "Ngo m fanisa no'muntu ohlakanipileyo,
 "O w'aka indhlu yake edwaleni;
 "La na imvula, kwa fika uzamcolo,
 "Umoya wa vunguza, wa yi shaya leyo'ndhlu;
 "Ka yi wanga, ngoba i b'i sekelwa edwaleni."

*"Lowo o w'ezwa amazwi ami a w'e-
 nze, Ngo m fanisa no'muntu ohla-
 kanipileyo ow'aka indhlu yake e-
 dwaleni. La na imvula, ka yi wanga*

ISIFUNDO 139.

r. R. a re.

r. R. A re.

r r r r = are

r r r r = are

ra re ri ro ru

ra re ri ro ru

R R R = Ra

R R R = Ra

Re Ri Ro Ru

Re Ri Ro Ru

ISIFUNDO 140.

Ra re ri ro ru.

Rwa rwe rwi rwo rwu.

Mra mre mri mro mru.

Ra la	Ro nqa	Ra bu za	U Ru ti	U Ma re ta
Ra ra	Rwa pu	Ra ra za	U Ro da	U Ru be ni
Ra ya	I si re	Ra zu la	U Ma ria	U He ro dia
Re la	I ri ni	Ra le la	U Pe tro	U Je re mia
Ri la	I ro ro	Ri ntsha	U Ma rko	U mpro fe ti
Ro na	U mra ra	Ru ntsha	U A ndre a	U Za ka ria
Ru na	I rwe bu	U bu ra la	U He ro di	I Pa ra di si.

Rona Rara Raraza UJeremia

Rona Rara Raraza UJeremia



“A ku 'ndhlela e nga yi ekaya.”

Xra xre xri xro xru. — Xrwa xrwe xrwi xrwo xrwu.

I xrwa U xre be Xre le ba Xri xri za

Xra za U m xra zo Xri wu la Xre xre za

Xre za U mxra mo Xro lo da I xro lo do

Xri na Xro me la U mxre mu I si xra bu

Xri nya Xre bu la Xru bu za Xrwi li za

Xre vra Xre le la Xre li za Xrwi xrwu za

Xrexra Xrebula Xreza Xrixriza
 Xrexra Xrebula Xreza Xrixriza



“Ipiva.”

“Njenge’nhluzelo i nxanele imifula y’amanzi,

“njalo umpefumlo wami u nxanela Wena, Tixo.

“Umpefumlo wami w’omela uTixo, uTixo O pilileyo.”

“Njenge’nhluzelo i nxanele imifula
y’amanzi, njalo umpefumlo wami u
nxanela Wena, Tixo. Umpefumlo wa
mi w’omela uTixo, uTixo Opilileyo.”



“Indhlu ye’gagu i ya neta.”

Kunjalo uPenjane wa fulela nge’zikohlelo. Wa y’ahlula indoda yake ngo’kande lwo’mlomo, e yi nqoba ngo’kumpompa kwake, wa ze wa kwelwa umkuhlane onzima. Ku tiwa : “(Inkomo) E no’mlomo, ka yi n’amasi.” Umpongolo o ize u bang’umsindo omkulu. Isihlahla esitelayo izitelo eziningi, si ya toba; n’esingateliyo luto si ti puhle. Igagu li dhle ihambalikeme.

“Igagu li vam’umlomo ne’zinqe.”

Li de li sho amacishucishu, kepa qa nge’mpumelelo. L’and’umlomo; ubucopo qa! Li dhlula nge’ndhlu l’akiwa, li nga bekanga ’qaza. U pemb’ a shiye. A ku ko ukw’eyama ngalo, li ng’umfo o lambayo. Li ihelanjadu, ela katshwa esifubeni indhlovu. U Umbongolwane o qapel’ez’abanye abantu; ezake zi m hlalela. U ng’um’azi w’ez’abantu, ezake zi m kohlile.

Mntanami, ma ku nga bi ko odelayo ubutsha bako; u be umboniso wabakolwayo, ngezwi, na ngokuhamba, na ngokutanda, na ngokukulwa, na ngobumhlope, na ngemisebenzi emihle yonke.



Bantwana abatandekayo eNkosini uJesu,

Se ni fundile onke amagama amabhala kahle. Kuzo zonke izilimi amabhala lana a ya hlelwa ngo'kulandelana, njenge'sipane se'zinkabi ezi botshelwa enqoleni. Lesi'sipane s'amabhala si tiwa: "i A la fa be ta." A no funda nge'kanda amagama awo, njengokuba ni funde amagama amakonyane esibayeni. Nanka :

a bi nci di e efu ngi ha i

a bi nci di e efu ngi ha i

a bi nci di e efu ngi ha i

nji ka ele emu ene o pi qu are

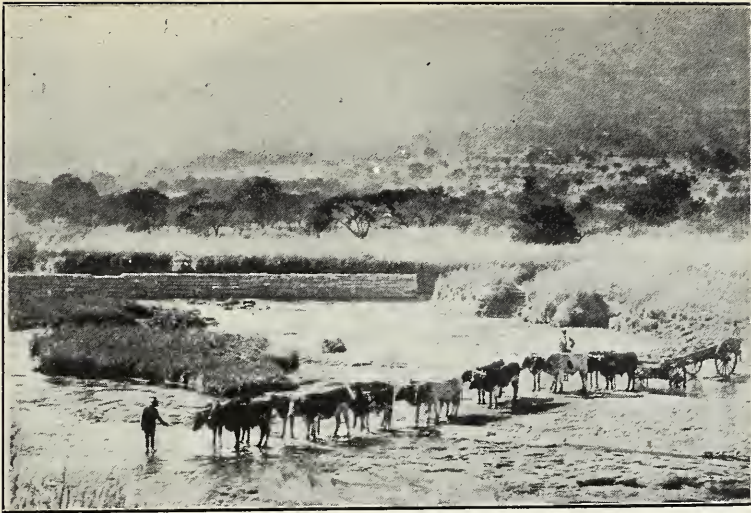
nji ka ele emu ene o pi qu are

nji ka ele emu ene o pi qu are

ese ti u mvi we nxi ye hizi

ese ti u mvi we nxi ye hizi

ese ti u mvi we nxi ye hizi



Bangane bami abancane,

Se si yo zi bopela "izinkabi" ngokunjalo. A ngi ti ni bonile kahle ukuti izinkabi lezi zi yiloku zi botshelwa pambili ukuba zi wa lekelele amakonyana ukutwala umtwalo wawo. Se si zo pinda si wa lobe nge'sandhla njengokuba zi landelana esipaneni :

A Bi Nci Di E Efu Ngi Ha I
 A B C D E F G H I
 a b c d e f g h i

Nji Ka Ele Emu Ene O Pi Qu Are
 J K L M N O P Q R
 j k l m n o p q r

Ese Ti U Mvi We Nxi Ye Hizi
 S. T. U. V. W. X. Y. Z.



“Ncinci! Se ngi fundile
i A la fa be te lonke.”

“We, 'mfana! Wo qapela
u pezulu. Ubude bu bang'i-
ngozi. Ukw'azi okuyintosana
ku kukumezisa okwe'mvubelo.
Imvubelo e ti nci i bilisa
inhlama yonke, i ze i bole
yonke.”

“Kwazo izimpumpute ku busa-icide.”

Itwasa li zinge li zi shaya inyanga, li fak'inyongo ne'sinye. O zi shaya “inyanga yo'kwazi konke” wo fika kwa'Mgaduli, kwa-'Mbilamhlope. Ubude a bu pangwa. Ugwayi lu suk'entendeni, lu hlal'entendeni. Izwe li m tata o s'emnyango li m pons' emsamo; o s'em samo li m ponsa emnyango. A wo qapela-ke u pezulu; u bekezele u se pansi. Inyamazane ka yi hlatshwa invusi, i de i hlatshwa abapambili. Imbewu i hlalel' ihlanga layo; ne'ntemba ka yi bulali, ku bulala impangiso. Elisina'muva li ya bukwa; n'ozitobayo u ya kupakanyiswa, n'ozipakamisayo u yo totshiswa. “UkuM'esaba uJehova ku y'isisekelo sokwazi; ku ti ngapambi kwo-dumo ku kona ukutobeka.”

“Ngi pe, Baba, inhliziyi ehlanzekileyo

“U ng'enzel' umoy' omutsha oqinisileyo.

“U ya tanda inhliziyi edabukileyo;

“A u zondi umpefumlo otobekileyo.”



“Ubude a bu pangwa.”

Isiblahla ka si mili nge'langa linye, no'mbotshongo ka w'akiwa ngo'suku lunye. Inkowankowane, e mila ngokutshetsha, yona i ne'tunzi linye kupela. Ku-ti ku sa, ele'sibili ilanga, i be i nga se ko. Ukukula okuyiko oku ne'sineke a ku si ko kwe'langa linye; kepa ku zikisa izimpande, ku bambelele emhlabatini, ku ze ku ti nqi. Ubude obu vela kuko a bu pangwa. Namp'ubude obuyibo, obu funekayo impela: “Ukuze uKristu a hlale ezinhliziyweni zenu ngo'kukolwa; ukuze ni gxile, ni sekelwe otandweni, ni ze ni be no'kw'azisisa kanye n'abangwele bonke oku ububanzi, no'bude, no'kujula, no'kupakama; n'azi utando lu ka Kristu olu dhlula ukw'azi; ukuze ni pelele ku ze ku be ukupelela konke ku ka Nkulunkulu.” Umuntu o nje wo ba njengo'muti o tshaliwe nga s'emfuleni y'amanzi, o ya kutela izinhlamvu zawo nge'sikati sawo, o qabunga lawo a li buni, u ng'esabi nxa ku fika ukubalela. Ababi a ba njalo; kanti ba njengamakoba wona emuka nomoya.”



“Ku be yilelo’qoma li zi hlalele nge’ntende.”

Isilwane si ya sinda ngokuz’etemba, ne’qaqa li sinda ngokuz’alusa. Yek’uQotovane o sinda ngokuz’embela. O z’enzela ng’awake amatupa u hlab’isikozzi kw’abakubo. O yiloku e nqiba amaziko abanye wo kolwa amatshe ne’zagila — amazwi ahlabayo, n’amazwi a zwisa ubuhlungu — ngoba o njalo u hambisa okwo’mgodoyi, o tand’ okw’abanye.

“A ku ’nkwali e pandela enye;”

e pandela enye, i ne’wane. A ku ’nsimba ya zuz’ibuzi ngokuhlala. Intendele i nga hle i we enkundhleni, kepa ibuzi l’aziwa umlaleli. Ucilo lu nga hle lu shaye induku, kepa isihlalandawonye so dhla amajwabu, no’mahlala wo dhla ukuhlala kwake (kupela).

“Ibodwe li vutwa ngokukwezelwa, ne’nja i qed’amanzi ngo’limi. Endhlini ye’sikutali indhlala i lunguza; be se yi ya dhlula, i ye kweye’vila.”

“Umpofu yena o sebenza nge’sandhla so’budenge; kodwa ‘isandhla so’kukutala si ya cebisa.” Izinyoni z’ondhliwa u-Nkulunkulu O zi milisela ukudhla kwazo; kodwa zi melwe uku yo ku funa. Ka yi funzwa nje.



Nasi isibongo so'kudhla :

“Unobaleka be m landela! Unofukuza pansi kwe'ndhlebe!

Umjadu omuhle o s'emasekweni!”

Upoko lu ng'umasiza lu s'embengeni; lu ti lu nga ba s'esitebeni, lu citeke. Dhlana-ke, u bek'etala. Inala ka yi hambu, ku hamba indhlala.

“Unyawo lu y'impumpute, kepa ka lu pumuli.” Musa uku-sinika isihambi uguba nje. Isisu so'mhambi ka si ngakanani, ka si qedi luto. Si ngapambili kodwa, noma si ngange'ngila ye'nyoni.

“Umlobokazi u hamba, e sa geobile.”

Ku fanele ukuzipata kahle izihambi; kodwa isihambi ma si nga libali emzini w'abahlobo baso ba ze ba si ketise okwe'pela emasini; ma si nga nqib'iziko ba ze ba s'akele ici; ma si nga hambisi okwo-'mgodoyi ba ze ba si ketise okwe'ndhlubu ekasini.

“Ni nga kohlwa ukupata kahle abangenisayo; ngaloko abanye b'amkela izingelosi be ngazelele.”

ISIFUNDO 150.

“Yek’ukuyilahla injwayelo enhle nge’gugu nje.”

Kwa Zulu ku sa vutshwa ng’oludala; ku sa dhliwa ngengxwembe; ku sa gaywa nge’mbokodo. Endulo kwa ku pekwa ng’amaseko amatatu, na namhla ku se njalo. Yek’ukubafulatela abahlobo bako be’minyaka ngalabo aba s’and’ukufika. Yek’ukulishiya iSonto, eli kade la ku sa kuJesu, nge’litsha eli igugu nje. Leli elitsha li nga ba Umaf’avuke njenge’nyanga. Ku nga fa inyoni, a be s’e bola amaqanda. Izigubu zi nga hle zi felwa unina.

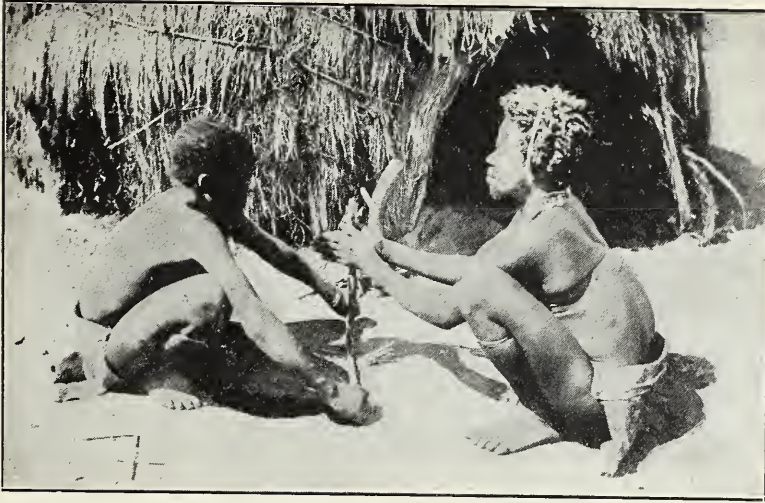
“Amanxiwa ka Ntsukantsukane ka mil’imbuya.”

Itshe eli yiloku li ginqika ka li mil’ubulembu. Isihlahla esi yiloku si gxunyekwa ka si vez’izitelo; kepa si ya kufa nya. Na s’eSontweni ko buba ukukolwa ku ka Ntsukantsukane. UNoa wa li pumisa igwababa emkunjini, la zulazula njalo a za a tsha amanzi emhla beni. Wa buya wa li pumisa ijuba; kepa ijuba a li fumananga ukupumula ko’nyawo lwalo; ia se li buyela kuye emkunjini. UNoa wa s’elula isandhla sake, wa li tabata, wa li ngenisa kuye emkunjini. “Zanini kimi, nina nonke eni kateleyo n’eni sindwayo, Ngo ni pumuza,” ku sho iNkosi uJesu. Y’aka indhlu yako yokukolwa edwaleni eli ng’uKristu. Uma ni mi ekukolweni, ni sekelwe, ni qiniseke, ni nga gudhluki etembeni leVangeli, eni li zwileyo, eli shunyayelwe kubantu bonke.

“Yek’ukuyilahla injwayelo nge’gugu nje.”

“Amanxiwa ka Ntsukantsukane ka mil’imbuya”

ISIFUNDO 151.



“Le kwa Zulu, ku sa vutshwa ngoludala (ukezo).”

“Ku sa dhliwa ngengxwembe, ku sa pehlwa uzwati.”

“Wo wu pemba, u nga w’oti.”

“Isikuni so buya no’mkwezeli.”

Le, kwa Zulu, ku sa vutshwa ngoludala
(ukezo); ku sa dhliwa nge'ngxwembe;
ku sa pehlwa uzwati.

“Wo wu pemba, u nga w’oti.”

“Isikuni si buye no'mkwezeli.”

ISIFUNDO 152.

“Umpatwa ka yek’ukufika.”

Kepa impukane i zi ponsa okambeni ku nga shiwo, ne’cala l’ambula ingubo, li ngene. Impetu i ngena nge’nxeba, i nga vunywanga; uSatane u ngena enhliziyweni yo’muntu nge’sihluta nje, e nga menyiwanga. Kantinoko iNkosi yetu uJesu Kristu a Ka ngeni E nga vunyelwanga.

“Inkoxe ye’so i nge ke ya gcwala.”

Iso li zinge li wela umfula u gcwele. Umuntu u de ’enamisa amehlo ake, kodwa u gulisa inhliziyo. Umhawu u suk’esweni, kodwa u hlala enhliziyweni; inkanuko i ngena ngalo, i w’one umpefumlo, njengokusho kwe’Zwi Li ka Nkulunkulu: “Yilowo u ya yengwa nxa e hudulwa izinkanuko zake, eduswe. Kona inkanuko, se yi tatile i beleta ukwona; ukwona, se ku pelele, ku zale ukufa. Ukukanya kwo’mzimba ku iso; njalo, uma iso lako libi, ko ba mnyama umzimba wonke wako. Uma iso lako lihle, wo kanya umzimba wonke. Njalo, uma ukukanya oku pakati kwako ku mnyama, lobu’bumnyama bu ngakanani?”

“Ni nga li tandi izwe, ngokuba konke oku s’ezweni—inkanuko “ye’nyama, ne’nkanuko y’amehlo, nokuzidhla ngo’kubusa, a ku veli “ku’Nkulunkulu. Izwe li ya dhlula kanye ne’zinkanuko zalo; kepa “o y’enzayo intando ka Tixo, wo hlala ku ze ku be pakade.”

U ya dhlula ngokutshetsha;

Konje u bangepi na?

U ya y’az’indhlela lena

O sa hamba ngayo na?

U ya dhlula, u ya dhlula!

U ya ezulwini na?



“Umbalakubili u dhla 'mfunda 'mbili njenge'mboma.”

“Izilimi zake zimbili, zi fana ne'situnzi ze'nkwelo.”

“Izinyane le'Mvubu ka yi dhliwanga ingwenya, kwa se ku
cweba esizibeni.”

Umbalakubili u dhla 'mfunda'mbili njenge'mboma.
Izilimi zake zimbili, zi fana ne'situnzi ze'nkwelo.
Izinyane le'mvubu ka li dhliwanga ingwenya
kwa se ku cweba esizibeni.
Iso li zinqe li wela umfula u qcwele.
Inkoxe ye'so i nqe ke ya qcwala.

Insingizi ye'nsikazi i ti ukukala kwayo :

“Ngi y'emuka! Ngi y'emuka! Ngi ya kw'abetu!”

Induna i s'i pendula, i ti: “Hamba! Hamba! Kad' u tsho!”
Isisusa si mmandi ngo'kupindwa; kepa ukujakada? Hayi!

Inyoni e tiwa uBantwanyana i ti ukukala kwayo :

“Bantwanyana! ni ng'endi!”

Bantwanyana, ma ni ng'endi nxa ni tunywa unyoko.

Isikombazane si ti: “Ngi be ngi ya zalele lapo ngi tatelwe,
ngi ze ngi zwe inhliziyi i ti: to! to! to! to! to! to!

Umabalane u ti: “A ku 'mabele, intilintili. Yonke le'ntilintili
ngi ya ku y'enza njani?”

“Itshe li miswa ngo'ti.”

Loku ku tiwa isikombazane esi funga ngo'kombosi lu ka yise, si
ti si sa bheka isifu si cutshiwe: “Majuba! Majuba! ni y'izituta!
Na ke na li bona itshe li miswe ngo'ti. Li za ku gxoba ubani?”
Isifu, uma si cutshiwe, noma se ku kade, noma isikanda si lele
ubulembu, a ku si vimbi si nga bambi, ngoba si cutshiwe njalo, a
si ka wi. Nentambo yaso a ku dingeki ukuba mkulu, i ya
bamba kodwa. Nasi-ke isifu si ka Nkulunkulu esi cutshelwa tina
abantu: “Ku miselwa ukuba abantu ba fe kanye, b'andukw'abelwa.”
Puma-ke, Cakide! wa dhliwa imamba yo'kw'ahlula ku ka Tixo.
Penduka, Soni! wa dhliwa ulaka oluzayo.





"Ngi y'emuka! Ngi y'emuka! ngi ya kwabetu!"

"Hamba! Hamba! kad' u sho!"

"Puma, Cakide! wa dhliwa imamba!"

"Penduka, Soni! wa dhliwa ulaka oluzayo!"

*"Ngi y'emuka! ngi y'emuka! ngi ya
kw'abetu!" "Hamba! Hamba! kad'usho!"*

"Puma, cakide! wa dhliwa imamba!"

*"Majuba! Majuba! ni izituta! Na
ke na li bona itshe li miswa ngoti."*

"Penduka, Soni! wa dhliwa ulaka oluzayo!"



“Ku ya kucuma inhlamvu, ezinye zo fekela.”

Imbewu ye’Zwi Li ka Nkulunkulu i njalo. Enye i wa endhleleni, enye ogedhleni, enye emeveni; kepa enye i wa emhlabatini olungileyo, i tela izitelo ezifanele ukupenduka. Umhlabati we’nhliziyo yako u njani, ’mngane?

“Izindaba ka zi neishwana, ka zi’mabele.”

Igula le’ndhlebe ma li gcwale-ke; kodwa a wo kumbula ukuti indhlebe i tshela inhliziyo. Ng’amazwi etu si ya hlwanyela imbewu elungileyo no’kula. Tiba-ke ulimi lwako, u nga ze wa hlwanyela amahlebezi, noma amazwi enhlamba. Inhliziyo yako, ma u yi linde; u qapele ukuba u nga hlwanyeli ukula enhliziyweni yo’munye.

“Umlomo ka wu bekwa ’hlahlala.”

Kaningi indaba ka yi ngango’mloko ngaloko. Ku tiwa: “Ofelweyo ka banjelw’amazwi.” U ya kuwapendulela eNkosini ngomhla wo’kupela kodwa. Qapela, u nga tshetshi ukuyitata indaba kuMzwangendaba. Indaba yake ka yi koli. Ma yi lale embeteni. A wo yi cela i vutiwe.



“(Izinyoni) Zo wa dhla (amabele) be pakati.”

“Ku ya kucuma inhlamvu, ezinye zo fekela.”

“Izindaba ka zi ncishwana, zi nge amabele.”

“Umlomo ka wu bekwa 'hlahla.”

“(Izinyoni) Zo wa dhla (amabele) be pakati.”

“Ku ya cuma inhlamvu, ezinye zo fekela.”

“Izindaba ka zi ncishwana, zi nge amabele.”

“Umlomo wo'muntu ka wu bekwa 'hlahla.”

“Indaba ka yi ngango'mlomo nqaloku.”

Mus'ukuhlwanyela ukula enhliziyweni yomunye.

“A ku koli ukugcotshwa emlonyeni ngo'bubende.”

A ku lungile ukutelwa nge'nkovu emehlweni; ku buhlungu ukufakwa umunwe esweni; kubi kakulu ukucatshwa nge'nhlamba; a ku mnandi nempela ukutshiselwa ibudhle. Yikona ukupindisela ko ba mnandi.

UJesu, iNkosi yetu, Wa si hlupekela tina, E si nika isiboniso sokuba si M landele ekuhambeni kwake. A k'onanga Yena; a yi funyanwanga inkohliso emlonyeni wake. Nxa E tukwa, a ka tukanganga; nxa E hlupeka, a ka songelanga. Wa zi nikela kuYena O'hlulayo ngo'kulunga.

“Isituko ka si bek' ibala.”

Qabo kuyena otukwayo; kepa si beka ibala elimnyama kuye otukayo —ibala elingahlanzwa nge'gazi li ka Kristu lodwa.

“Ukupindisela ku mnandi.”

Izwi Li ka Nkulunkulu Li si fundisa ukupindisela okuyiko. Lalela. “Ni nga zi pindiseli, batandwa; ni dedele ulaka; ngokuba ku lotshiwe ukuti: Okwami ukupindisela, Ngi ya kupindisela Mina, I sho iNkosi. Njalo uma ku lamb'isita sako, u si pe ukudhla; noma s'omile, u si puzise. Ngo'kw'enza loku u ya ku fumbela amalahlle ekanda lake. U nga nqotshwa okubi, kodwa nqoba okubi ngo'kuhle.”

“Nga wu nga m gumbeli omunye umgodini.”

Mus'uku m misela omunye isifu; ngoba ugibe lu de lu m binda umtiyi, isikuni si buya no'mkwezeli, no'mgumbi u kalakatela emgodini, a wu gumbele omunye.



“A si gcotshwanga ngo'bende emlonyeni.”

“A si telwanga nge'nkovu emehlweni.”

“Umuntu a dhle kusihlwa, 'enzele umswani.”

“Isisu so'mntwana ka si ngakanani; kwo t'uba
ku dhliwe okumnandi so bonakala kodwa.”

Ka si gcotshwanga ngo'bende emlonyeni.

Ka si telwanga nge'nkovu emehlweni.

Umuntu a dhle kusihlwa, 'enzele umswani.

Isisu so'mntwana ka si ngakanani; ku ti se
ku dhliwe, so bonakala kodwa.

ISIFUNDO 160.

Indaba ka Ana.

“Mame, umteto ka Jehova u ti ni na?”

“Awu, mntanami! imiteto yake miningi.”

“Kepa, Mame, emikulu pakati kwayo iyipi na?”

“Nayo, mntanami, emikulu :

“A wo tanda iNkosi, uNkulunkulu wako, nge’nhliziyo yako
“yonke, na ngo’mpefumlo wonke wako, na ngo’kuqonda
“kwako konke. Yilo umyalo wokuqala n’omkulu. N’owesibili
“u fana nawo wokuti : A wo tanda owakelene nawe njengaloku
“u zi tanda wena. Nga le’myalo emibili ku ya umteto
“wonke, n’abaProfeti.”

“Mina, Ngi ni nika umyalo omusha wo’kuba ni tandane;
“ukuba ni tandane njengaloku Ngi ni tandile nina. Ngaloku
“bonke ba ya kun’azi ni ng’abafundi bami, uma ni tandana.”

“Konke-ke enitanda ukuba abantu ba kw’enze kini,
kw’enzeni kanjalo kubona. Loku ku umteto, n’abaProfeti.”

Yi funde kahle le’myalo yonke, u yi gcinisise, mntanami; yikona
u za kuba ibutokazana le’Nkosi uJesu.”

“Mame, ngi nga yi gcinisisa yonke kanjani na?”

“Hayi ng’amandhla ako, mntanami; kodwa ng’amandhla ka Jesu,
“iNkosi, O s’enhliziyweni yako.” Kwa sho iNkosi : “Mina ngi
“ivini; nina ni ngamagatsha. O hlala kimi, nami kuye, uyena o
“tela izitelo eziningi; ni ng’enze luto ngapandhle kwami. Uma
“ni gcina imiyalo yami, no hlala otandweni lwami; njengaloku ngi
“gcine imiyalo ka Baba, ngi hlala otandweni lwake.”



“Ibuto elincane.”

“Kutazela wena ekuhlupakeni, njenge'buto elihle li ka Jesu Kristu.”

“Hloma zonke izikali zi ka Tixo, u ze u be n'amandhla okuma osukwini olubi, u ti se w'ahlulile konke u me.”

“Kutazela wena ekuhlupakeni, njenge'buto elihle li ka Jesu Kristu. Hloma zonke izikali zi ka Tixo, u ze u be namandhla osukwini olubi; u ti se w'ahlulile konke, u me.”

“Ungceda u tum’ indhlovu.”

Isigqala si yala insengwakazi; kepa imbila ya swela umsila ngokuyalezela. “O tand’ukuba’mkulu, n’owo’kuqala kini ma ka be inceku yabo bonke,” kwa sho iNkosi uJesu ku’bafundi bake.

“Insimba ya sulela nge’gqumutsha.”

EParadisi uAdamu wa sulela ngo’Eva, noEva wa sulela nge’nyoka; kepa bobatatu ba be jeziswa kanyekanye. “Ngokuba ku be yilowo u ya kutwala umtwalo wake; ku be yilowo u ya kuzipendulela eNkosini.”

“Itendele eli suka’muva li kolwa izagila.”

Isigwaca esi shoshayo si lind’induku. Ukubaleka ku lungile; kodwa u bo tatela ekuseni impela,” kwa sho impungutshe eya zumeka i ti i sa dhla imvana eya yi yi bambile ebusuku. “Baleka olakeni olu zayo; kaloku ku isikati esihle; namhla ku usuku lwo’kusindiswa.” “Funa uJehova E se no’kutolwa, M bizeni E se s’eduze.”

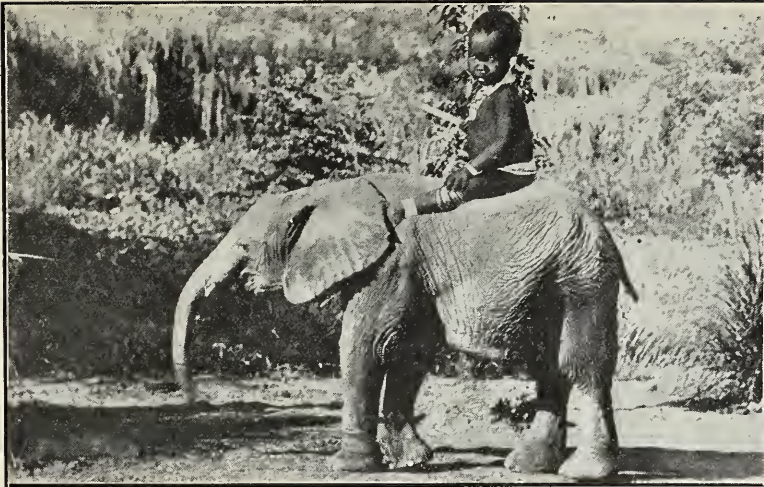
“Izwi le’mpofana ka li zwakali.”

Uma li ke li vunywe, li vunywa ’muva. Nako-ke okuhle, mngane : iNkosi uJesu U ng’umhlobo w’abampofu. U ya b’ezwa be nga ka kali.

“Elisina’muva li ya bukwa.”

Ozitobayo wo pakanyiswa, n’ozipakamisayo wo totshiswa.

Uma u menyiwe ukuya emtimbeni, hamba u hlale endaweni e senzansi, ukuba o ku memileyo, se e fike, a ti kuwe : Mngane, suka, w’enyukele enhla; kona u ya kudunyiswa ebusweni ba labo abahlezi nawe ekudhleni.



“Ungceda u tuma indhlovu.”

“Indhlovu i dhla abasondezeli.”

“Ibazelo la dhla indhlovu.”

“Mus’ukw’enza nge’ndhlovu ya ngena.”

“A ku ’ndhlovu y’ahlulwa umboko wayo.”

“Ungceda u tuma indhlovu.”
“Indhlovu i dhla abasondezeli.”
“Ibazelo la dhla indhlovu.”
“Mus’ukw’enza nge’ndhlovu-ya-ngeni”
“A ku’ndhlovu y’ahlulwa umboko.”

ISIFUNDO 164.

“Imbuzi i gudhla iguma.”

Impetu i ngena nge'nxeba, impukane i jing'isilonda, ne'sibawu si jong'izala. Kunjalo umhlebi u yiloku e jing'iziposiso z'abanye abantu, no'mlomo wake u vama amahlebezi. Igagu li z'az'ez'abanye; ezalo li zi kohliwe.

“A ku 'qaqa la zi zwa ukunuka.”

Omubi ma ka nga kulumi ngo'b'omunye. Isifumbu ka si zi boni, si hlek' esinye; ne'gedhlele li ti ibodwe li mnyama. Ku mnyama kokubili. Inja i ti i nga dhla amatambo, i jwayele; no'muntundini o yiloku e gila imikuba emibi, a yi jwayele a yi tande, a nga ze a bone ububi bayo ngokwake; kwabanye, yebo.

“A ku 'mfula o nge na'mtunzi.”

A ku 'ngwedi konke amapelela pansu; a ku 'geze la swela isiyinge; a k a ko o nge na'sici sake. Li ti iZwi Le'Nkosi: B'edukile bonke abantu; b'onakele kanyekanye; ka ko ow'enza okuhle; ka ko no'yedwa.”

“O nge na'sono, ma ka qale, a ponse itshe.”

O hlezi endhlini ye'ngalazi, ma ka nga tshetshi ukujikijelela abanye. Ukupindisela kumnandi. Noma indaba i s'emlonyeni w'abantu, kaningi ka yi ngang'omlomo. Indaba enje u yi gcine endhlebeni, i nga ze i tshele inhliziyo. U yi bekele amazolo, u buye u yi cele i vutiwe. A ku 'cala la swela izaba; a ku'cwecwe la swela amanxa amabili. Yena o nenhliziyi yokutanda ukupila, nokubona izinsuku ezinhle, a ka tulise ulimi lwake kuko okubi, nezindebe zomlomo wake, zi nga kulumi inkohliso; a dede ekoneni, a kwenze okulungileyo, a funisise ukutula, a ku kutazele.



“Kay’elihle, kaya lami, ma ngi ngene esangweni;

“Ma ngi zi pumuze kuwe, kay’elihle, kaya lami!

“A ba lambi abakiti, a ba s’omi, a ba sweli;

“Ba y’aluswa o iMvana, se be kuwe, kaya lami.

“Se ngi y’ezwa ubumnandi obuvela kuwe, kaya.

“Ngi zo ngena masinyane, kay’ elihle, kaya lami!”

Kay'elihle, kaya lami, ma ngi ngena esangweni;

Ma ngi zi pumuze kuwe, kay'elihle, kaya lami!

A ba lambi abakiti, a ba s'omi, a ba sweli;

Ba y'aluswa O iMvana, se be kuwe, kaya lami.

Se ngi y'ezwa ubumnandi obuvela kuwe, kaya.

Ngi zo ngena masinyane, kay'elihle, kaya lami.

ISIFUNDO 166.

“Ukuhamba ku zal’induna, ku zala insikazi.”

Isihambi si de si bona okuningi oku si mangalisayo. O vela kude a nga zek’izindaba eziningi ne’zinkulu. Kodwa isihambi esi bhakisile amabombo aso ngas’ezulwini si funda eBayibeleni : “Iso a li ku bonanga, indhlebe a yi zwanga, a ku ngenanga enhliziyweni yo’muntu loko uTixo A ku lungiseleyo labo aba M tandayo.”

“Isisu so’mhambi ka si ngakanani.”

Ku tiwa si ngange’ngila ye’nyoni, ka si qedi luto. Si ngapambili kodwa, si funa okwaso. Umhambi nga e kumbula ukuti ku bulala okudhliwayo. U dhla ukudhla, kepa ku de ku mu dhla yena. Isihambi esi ketile indhlela yo’kuya ekaya lake eli s’ezulwini a so wu tiba umlomo waso, si nga ze si dhle konke okumnandi kwa s’emhlabeni. Okujabulisayo umzimba ku de ku bulala umpefumlo waso. S’enamisa amehlo, kepa si gulisa inhliziyo.

“Ibele le’ndhlela ka li vutwa.”

Li yiloku li tintwa unyawo lwe’sihambi. Umuntu o w’akile nga s’endhleleni u ya qedwa izihambi. Unyawo lu y’impumpute kodwa. Ukupa ku zi bekela, no’kuncishana ku zi dumisa. Kwa’njay’ot’umlilo ku dhla umndeni, kw’etamela izibankwa. Izinyoni zi y’aka ngo’boya be’zinye izinyoni. “Ukupa ku busisekile kunokw’amukela,” kwa sho uJesu iNkosi yetu.



ISIFUNDO 167.

“Isihlahla ka si bhoshelwa,”

no'mtombo o s'endhleleni ka w'oniwa. Isihlahla esimilayo nga s'endhleleni si de si tela izitelo ez'ondhlayo isihambi. Si no'mtunzi omuhle wo'kupumuza esikateleyo, nxa se li balele. Ngapansi kw'amagatsha aso isihambi si fumana isipepelo, nxa se li nisa invula, nanxa u vunguza umoya. Umtombo os'endhleleni u fana na lesi'sihlahla. Si ya kutini nge'sihambi esi bhoshela isihlahla esinje, no'mtombo onjalo, si nga naki labo abalandelayo?

“ISonto Li ka Kristu Li isihlahla ngas'endhleleni.”

Li n'amagatsha amaningi, a nga fani. Li veza izitelo ezimnandi, ez'ondhlayo izihambi ezikateleyo. Li nomtunzi omuhle nge'sikati so'kuhlupeka; Li isipepelo ngesikati so'kulingwa. Kantinoko ku kona namhla abahlubuki abaningi, abalicapayo iSonto ng'amazwi, enhlamba; ba bhoshela isihlahla leso aba kade be pumula emtunzini waso; ba w'ona umtombo lowo aba kade be puza kuwo. Kubi loku.

“Imbaxa ka yi delani no'mfula ukuhamba ngokwayo.”

Umhlabuku w'enza njalo. U faniswa ne'nja e buyela ebuhlanzweni bayo, ne'ngulube e buyela ekubukuzekeni odakeni. Ku ng'enzeke ukuba a buyiswe ekupendukeni, loku e pinda a betelela iNdodana ka Tixo, a yi tele ihlazo.

(Loba ngesandhla ngezinhlobo ezimbili)

“Isihlahla ka si bhoshelwa, nomtombo ka w'oniwa.”

“ISonto Li ka Kristu Li isihlahla ngasendhleleni.”

“Imbaxa ka yi delani no'mfula ukuhamba ngokwayo.”

“A ku buyiselwa ’muva.”

Amatuba a ke a se dhlulile a nge ke a buyiswa. Ukusa a ku fiki kabili uku m vusa umuntu o leleyo. Igeja li tengwa ngo’kubonwa. A wo li bhekisisa-ke, u nga ka li tengi. A ku sizi ukubodhla emswaneni. (Isitsha se’bumba es’apukileyo) ka si sa yi ku vuka. “Namhla, uma ni li zwa izwi li ka Nkulunkulu, ni nga z’enzi lukuni izinhliziyu zenu. Namhla se ku isikati esihle; beheka, kaloku se ku usuku lwo’kusindiswa,” ku tsho iNkosi.

USatane u ti: “Qabo! Ngomso!”

“Ukungena engozini ku lula kunokuzikipa u s’u pakati. Ubudoda-ke ukuba umuntu a ke a hlolahlole e se ngapandhle, anduba a zi ponse. Ku ngcono uku yi nqanda (inyoka) okalweni, kunokuyikipa ekaya. Ku ngecono ukuxwaya kunokubona ngo’mopo.

“(Izulu) Li wa shaya (amabele), e vutiwe.”

Li nga wa shaya, ku nga ka vunwa, ku nge ze kwa vunwa luto. Ku hlwitwa iqata, li s’emlonyeni. Kunjalo iqina la puma embizeni, li ti li sa pekwa ucakide. Ku tiwa: ngapambi kwe’sango le’Zulu ku se kona izimpambosi. Ngako-ke iNkosi uJesu Wa tsho: “O miyo ku ze ku be s’ekupeleni, u ya kusindiswa.”

(Loba ngesandhla ngezinhlobo ezimbili):

“Amatuba a se dhlulile, a nge ke a buyiswa.”

“Ukusa a ku fiki kabili ukumvusa oleleyo.”

“Isitsha se’bumba es’apukileyo ka si sa yi kuvuka.”

“Omiyo ku ze ku be s’ekupeleni, u ya kusindiswa.”



“Namhla, uma ni li zwa izwi li ka Nkulunkulu, ni nga z’enzi lukuni izinhliziyu zenu.

“Namhla se ku isikati esihle; bheka, kaloku se ku usuku lwo- kusindiswa,” ku sho iNkosi.

“Namhla, uma ni li zwa izwi li ka Nkulu-
nkulu, ni nga z’enzi lukuni izinhliziyu zenu.”
“Namhla se ku isikati esihle; bheka kalo-
ku se ku usuku lo’kusindiswa,” ku sho i-
Nkosi. USatane u ti: “Qabo! Nqomso!”

ISIFUNDO 170.

“Yek’ ukufa kw’oku z’enza.”

Ku bulala oku dhliwayo. Ukuz’enza kodwa ku ngcono kuno-kw’enziwa; ngoba ku kohlwa umenzi, a ku kohlwa umenziwa.

“Izinyosi zi dhla uju lwazo.”

O zi ponsa nje emsingeni, e nge na’kuhlamba, u yo tenga amakuba enzansi. O tintayo iminyovu ng’amabomu, wo kolwa amadosi. O tez’umqokolo wo kolwa ng’ameva. O dhlala ng’abanye abantu, kw’abanye wo pepuka. Ku bajwa e shoshayo. Inja yo’kuhamba i bindwa ’luqoto, no’vemvane olu jingayo ubaqa wo tshiswa amapiko. Isikuni si de si buya no’mkwezeli; ne’nduku i shay’imviki. Ilumbo li dhla umnino, ne’tumbu li tshisa um’osi. Ameva a bangulwa ng’amanye, a de a puma no’bovu. IZwi Le’Nkosi Li ti:

“Ma ni nga kohliswa; uTixo a Ka hlekwa; ngoba loku a ku “hlwanyelayo umuntu, wo ku vuna. O hlwanyelela inyama, u ya “kuvuna ukufa nge’nyama; kodwa o hlwanyelela uMoya, u ya “kuvuna ukupila okupakade, ngaYe uMoya.”

“O hlab’ eyake a k’alelwa.”

Kepa ku be yilowo u ya ku zi pendulela eNkosini ngo’mhla wo’kupela, ukuba a kw’amukele njengaloku a kw’enzileyo noma kuhle noma kubi.

“I ti i nga dhla amatambo, i jwayele.”

Loku ku tiwa nge’nja. Lapo i dhle amatambo kona ka yi deli, kakulu umgodoyi. Oku ke kw’enza ku pinda kw’enze.

Imicabango yo’muntu i vusa izifiso, ne’zifiso zi veza amazwi nezenzo. Ngokupindwa izenzo zi ba injwayelo, nezinjwayelo zi bumba isimilo so’muntu. Uma umuntu e yengwa, ma ka nga sho ukuti, Ngi yengwa uTixo. UTixo a nge yengwe ngokubi; naYe a ka yengi muntu. Kepa ilowo u hudulwa izinkanuko zake, eduswe.



“Yek’ ukufa kw’okuz’enza !”

“A ku ’qaqa la zi zwa ukunuka.”

“Ingane nga yi kuzwa i sa qala.”

“I ti i nga dhla amatambo i jwayele.”

“Yek’ukufa ko’kuz’enza !”

“A ku ’qaqa la zi zwa ukunuka.”

“Ingane nga yi kuzwa i sa qala.”

“I ti i nga dhla amatambo i jwayele”

“Izingosi zi dhl’uju lwazo.”

“O hlwanyelela inyama wo vuna ukufa.”

“Ingane nga yi kuzwa i sa qala.”

Uswazi no’kululeka ko nika ingane ingqondo; kanti umntwana o yekwa nje wo tela unina ihlazo.” Ku ngecono ukuyinqanda (inyoka) okalweni, kuno’kuyikipa ekaya.

“Injalo i puma endunjini.”

Ukamba lu fuza imbiza, ne’kikizela li hluma esiqwini. Li ti li sa kala iqude, be se li ya funda izinyane. Kantinoko ukuni lu de lu zala umlota, no’mntwana u zinge e dhlela emkombeni we-mpaka, ne’sikumba se’nkabi si dhliwa inondo.

“Li kunjwa li s’eva.”

Indhlela a yi jwayele umntwana ka yi kuyidela e se mdala. Isihlahla si lungiswa si sa hluma. “Luleka umntwana ngokwe’ndhlela yake; ko ti e se mdala a ka yi ku pambuka kuyo,” Li sho njalo iZwi Le ’Nkosi. “Kodwa, manje, O Jehova, u ng’UBaba wetu; tina si ibumba, Wena U ng’umbumbi wetu; nati sonke si ng’umsebenzi we’sandhla sako,” ku sho uIsaya umprofeti. Izwa Li ka Jehova la fika kuJeremia, umprofeti, Li ti : “Ngi ng’enze ini kini njengo-’mbumbi, ndhlu ka Israele? Bheka, njenge’bumba li s’esandhleni so’mbumbi, ni njalo nani esandhleni sami.”

Mntanami, nikezela impilo yako esandhleni si ka Kristu, iNkosi, ukuba A yi bumbe, u ze u be isitsha esilungiselwe imisebenzi yonke emihle.

(Loba ngesandhla lesi’sahlukwana esi
ngasenhla : Mntanami, nikezela.....emihle).



“Ingane nga yi kuzwa i sa qala.”

“Ikikizela li hluma esiqwini.”

“Bheka, njenge'bumba li se'sandhleni so'mbumbi, ni njalo
nani esandhleni sami.”

“Injalo i puma endunjini, ukamba lu fuz'imbiza.”

“Isihlahla si lungiswa si sa mila.”

“Uswazi no'kululeka ko nika ingane inqanda.”

*“Ku nqcono ukuyinqanda (inyoka) okalweni
kuno'kuyikipa ekaya.”*



“Impangele enhle ng’ekala i shosha.”

E kalayo ndawonye i lind’induku, i ficwe abazingeli. I ti i sa kala i ya shosha.

U ti u nga ba no’sizi, ma u nga kali ndawonye — u bambel-izandhla ekanda, u nqab’ukududuzwa, njengo’muntu o nge na ’temba. Qapela, uma w’enza nje, u za kuficwa umzingeli omkulu — uSatane. U zo gwazwa imicibitshelo yake yo’kungakolwa eno’buti. Kantinoko, u ti u sa kala izinyembezi, shosha! Shosha ngapansi kw’amapiko eNkosi uJesu. Yena U sula izinyembezi; U ya duduza inhliziyo e shayiwe ngo’duma; o no’sizi U ya m faka ekwapeni; a ka m shiyi o njalo emangweni; U y’isitunzi se’zintandane; zi nga pika ngaYe. Ucilo a ka fi izidubuli, ne’sifingo s’andulela ukusa. Imbeleko ka yi lahlwa nxa ku felwa. A ku lahlwa ukukolwa nxa ku hlutshekwa. Intemba ka yi bulali; ku bulala impangiso. Uma u kutazela ekujezisweni, uTixo U ya ku patisa okwo’mntwana; ngoba upi umntwana o nga jeziswa uyise na ?



“Ku balek’ e hlatshwayo.”

“Ukubaleka ku y’isikali esi lungileyo; kepa a wo tatela ekuseni “impela,” kwa sho impungutshe. Uma u hlatshwa uvalo, u gwazwe ukande lwo’mlo, u shaywe injabiso—baleka ! Balekela esipambanweni, u cashe kona.

“I kot’ e yi kotayo.”

Imikombe i y’enanana, ne’ngede ka yi shaywa ngo’ju—i ya bekelwa kahle. Ku hlonitshwana kabili; n’ofunayo ukuhlonitshwa nga e hlonipa yena. Inkomazi i qubukusha inkonyane y’enye; eyayo i ya yi kota, noma i yi tubula. UNkulunkulu U ti Yena : “Ngi ba tanda aba Ngi tandayo, n’aba Ngi funisisayo ba ya ku Ngi funyana.” “UTixo U ya bonakalisa ukusitanda kwake loku uKristu Wa si fela si se izoni—izita zake.”

“A yi kabi ezibayeni ezimbili.”

Ka yi kabi nakanye i ti i sa sengwa ng’o y’aziyo. “I y’ehlisa nxa i nxenxwa, i godhla nxa i gqulwa.”

“E no’mlo ka yi n’amasi.”

Isigqala si de si y ala insengwakazi, no’ngceda u tum’indhlovu, no’mpongolo o y’ize u bang’umsindo omkulu.

“O dumel’itunzi le’nto, u lahlekelwa ingqikiti.”

Kwa shoinja leyo eya li dumela elayo itunzi emanzini, i ti ku enyeinja e pete iqata eli mnandi emlonyeni.

Isidawane (impisi) si ti ukukala kwaso :

“We, Bani! Namp’ububende bako!” Ku t’uba a zwe umuntu, a be s’e dhliwa ibizelo. Isidawane s’emuka naye. USatane u ya hambisa okwe’sidawane. U ti ukukala kwake : “We, Bani! Nant’ugqoyi lwako!” Oyengwayo u dhliwa isimemela lesi. Ubumnandi be’sono bu itunzi nje; O bu jingayo u bamba ihobe nge’sisila. Ubumnandi bo’tando lu ka Nkulunkulu—nayo-ke ingqikiti.

“Umlimela omkulu, kepa ka wu dhlelwa ’zele.”

“Yini kangaka na? ingani uboya bu ti nci nje!” kwa sho umgundi we’ngulube. Injabulo yo’mhlaba umsindo nje; abaningi ba ya tatwa ihlombe okuka ’Nhlanzane.

“Igugu li ya donsiswana.”

U zi bekelele imfuyo ezulwini, lapo ku ng’oni inundu no’kugwala, na lapo ku nga fohli amasela, ebe. Lapo ku kona imfuyo yako, ko ba kona ne’nhliziyo yako.

“U yo ncinda, u dele.”

Ncinda, u nambite ukuti uJehova U lungile; u ya busiswa yena o tembayo kuYe. M’esabeni uJehova, nina bangeweke bake; ngokuba a ku ko ukudinga kubo aba M esabayo.

(Loba ngesandhla lesi’sahlukwana esi ngasenhla :

Ncinda, u nambite.....aba M esabayo).



“O dumela itunzi le'nto, u lahlekelwa ingqikiti.”

“Ubumnandi be'sono bu itunzi nje,

Ubumnandi bo'tando lu ka Tixo — nansi ingqikiti.”

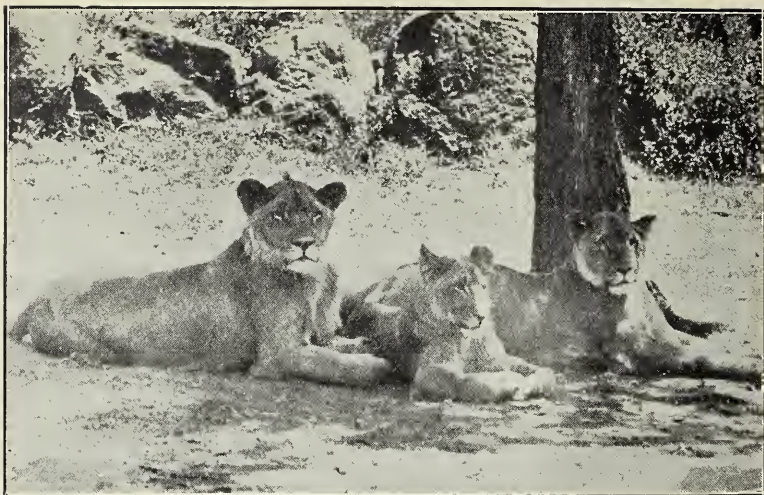
“Ini kangaka na ? kepa uboya bu ti nci nje !”

“O dumela itunzi le'nto u lahlekelwa ingqikiti.”

“Ubumnandi be'sono bu itunzi nje; ubumnandi
bo'tando lu ka Tixo — nansi ingqikiti.”

“Ini kangaka na ? uboya bu ti nci nje.

“Ncinda, u nambite ukuti u Jehova U lungi-
le; u ya busiswa yena otembayo kuYe. A
ku ko ukudinga kubo aba M'esabayo.”



“Isilo ka si tintwa.”

Indhlovu i dhla abasondezeli. Loku ku tiwa ng’abakulu bo’mhlaba. Lalela oku shiwo uNkulunkulu, iNkosi y’amakosi: “Sondelani kuTixo, naYe U ya kusondela kinina. Gezani izandhla zenu, nina eni no’kuzindhla okubili. Zitobeni ebusweni be’Nkosi, I ya kunipakamisa.”

“Ibazelo la dhla indhlovu.”

La yi hlaba esweni, ya i s’i fa. Musa ukuyidela into e ti nci. Itshe elincinane li ya xugisa isihambi, li s’esicatulweni saso. Isono esincane si isibi esweni le’kolwa, ne’sihlepu se’mvubelo si nga bilisa inhlama yonke, i ze i bole.

“Inkomo i nga zal’umuntu, imbuzi i nga zal’inkomo, no’mlungu a nga tung’isicoco, kunokuba a nga ngena ebusweni we’zulu umuntu o nga zalwanga ngo,kwesibili ngo’Moya ka Nkulunkulu.



“A ku 'mango u nge na 'liba.”

Umhlabati ka wu noni, ne'liba ka li suti. Konje, ubani o za kupelela pezulu na? Sonke si ya kwaSongwanyawana. Ukufa ku ya buta bonke ng'abanye; ku dhla ifumuka ne'sitshodo; ku ceka ikaba no'mqumbi.

“Wo li bamba li nga shoni!”

Leli'zwi li hambelana na lelo eli ti: “Ku ya ku ku buta ukuhlwa.” Kulula ukulibamba ilanga li nga ze li shone, kunokubaleka ukufa, ku nga ze ku si bambe.

Okolwayo nge'qiniso a nga be e sa kw'esaba ukufa, ngoba uJesu iNkosi yalo U shilo: “Mina, Ngi ukuvuka no'kupila; okolwa “iMi, noma e file, wo pila. Lowo o pila, e kolwa, ka sa yi kufa. “U kolwa yiloku na?”

Kwa sho uDavide, iKosi ya kwa Israele: “Noma ngi hamba “esigodini se'tunzi lo'kufa, a ngi yi kw'esaba okubi; ngokuba Wena “U nami; intonga yako, no'dondolo lwako zi ya ku ngi tokozisa.”

“I wile indhlovu, zi pelele zonk’izizwe zi ye ukuxepula kuyo.”
 Nasi-ke isimanga : IUndhlu li ka Tixo la fa esipambanweni, nezizwe zo’mhlaba zi ya menywa nge’Vangeli uku zo xepula kulo. Ezindaweni zonke, lapo ku dhliwa kona umtendeleko (isitebe se-’Nkosi), ku hletshulwa umzimba walo, ku puzwa igazi lalo. “Lowo o dhla inyama yami n’opuza igazi lami, u no’kupila oku pakade; Ngi ya kumvusa ngomhla wokupela.” Kwa tsho njalo iNkosi uJesu.

“Inxeba le’ndoda ka li hlekwa.”

Kodwa amaxeba eNdoda emadodeni, eQawe l’amaqawe a be hlekwa esipambanweni. “Aba dhlulayo ba M tuka, ba nqakuza amakanda, be ti, “Wena o cita itempeli, U buye U l’ake nge’zinsuku ezintatu, zi sindise, Wena; uma U y’indodana ka Tixo, y’ehla esipambanweni. Nanjalo abaPristi abakulu ba M hleka kanye n’abaBali, n’amaLunga, be ti : “Wa sindisa abanye, A nge zi sindise Yena. Uma U y’iNkosi y’abaIsraele, e k’ehle manje esipambanweni; so kolwa kuYe.” N’abapangi ababetelwa naYe, ba M tuka.

Kwa t’uba uJesu a vukile ekufeni, Wa zi bonakalisa ku Tomase, E ti : “Zisa lapa umunwe, u bone izandhla zami; zisa isandhla sako, u si fake ohlangotini lwami; u nga bi o nga kolwayo, kodwa okolwayo.” Wa be s’e ti uTomasi : “Nkosi yami-! Tixo wami !”

“Nxa ngi M bona uMsindisi E fa esipambanweni,

“Ngi yi lahla yonk’imfuyo, nako ukuzidhla kwami.

“Ngi nga yisa ntoni kuYe e fanele ukuMbonga?

“A ngi nako okwanele; ngi ya M nik’uqobo lwami.”



“I wile indhlovu, zi pelele zonk'izizwe zi ye ukuxepula kuyo.”

“Nant' iUndhlu Li ka Tixo, elisusa izono ze'zwe.”

“Inxeba le'ndoda ka li hlekwa.”

“Lowo odhlayo inyama yami, a puz'igazi lami, u no'kupila oku ngunapakade.”

“Ngi ya kumvusa ngo'mhla wo'kupela.”

“I wile indhlovu, zi pelele zonk'izizwe zi ye ukuxepula kuyo.” “Inxeba le'ndoda ka li hlekwa.” “Nant' iUndhlu Li ka Tixo elisusa izono ze'zwe.” “Lowo odhlayo inyama yami, a puz'igazi, u no'kupila okunqunapakade.” Nami Ngi ya kumvusa ngo'mhla wo'kupela.”

“A wu mbiwa ’godini linye.”

Loku ku tiwa ngo’muti wo’kutakata. Imiti y’embiwa izindawo nge’zindawo. Umuti wokw’elapa umoya wo’muntu ogulayo u tolakala endaweni inye zwi: esipambanweni se’Nkosi uJesu Kristu kupela.

“-Inyanga i bolelwa umhlanti.”

Amakatazo a buyele-ze emfutweni, n’amate a buyele kwa’sifuba. Isitukutuku se’nja sa pelela oboyeni, kodwa iZwi Le’Nkosi a li so ze sa buyela-ze kuYe. Uma iZwi Li ka Nkulunkulu, eli tiwa iVangeli, Li fikile kuwe, nawe u li zwisise, Li ya kubuyela ku’Nkulunkulu ukuba Li ku melele (uma u guqukile ngalo), noma Li ku manglelele (uma u nga pendukanga ngalo).

“U nga loyezeli, umhlolo u nga ka veli.”

U nga kali, inhlanga i se kude; u nga donsi intaba, u nga ka fiki kuyo; u nga kataleli ingomso, ngoba inkatazo yo’anele lona. A ku ’langa la shona, li nge na’ndaba yalo.

“Funa kuqala umbuso ka Nkulunkulu, no’kulunga kwake, kona konke ku ya kun’ezelelwa nina.”





“A wu mbiwa 'godini linye.”

“Inyanga i bolelwa umhlanti.”

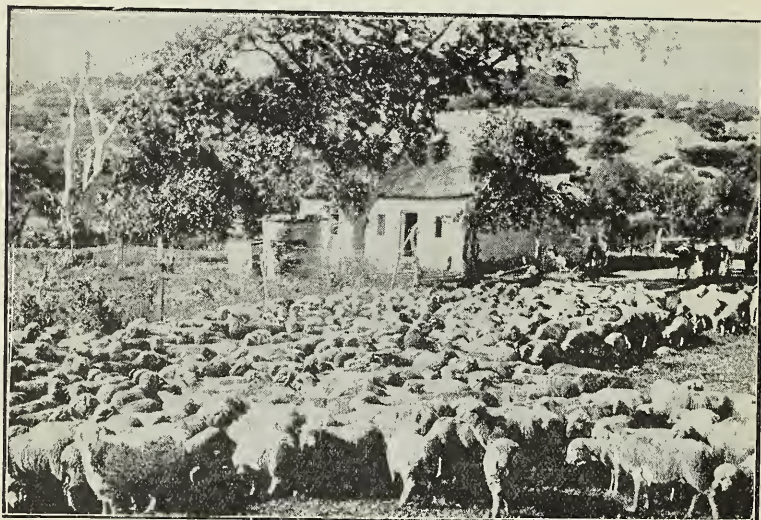
“U nga kali inhlanga i se kude.”

“Funa kuqala umbuso ka Tixo, no'kulunga kwake,

“kona konke ku ya kun'ezelelwa nina.”

"A wu mbiwa 'godini linnye." "Inyanga
i bolelwa umhlanti." "U nga kali
inhlanga i se kude." "Funa kugala
umbuso ka Tixo, nokulunga kwake."

ISIFUNDO 184.



“Zi fa nga'mvu'nye.”

Imvu'nye i nga faka utwayi emhlambini wonke, zi ze zi fe zonke. Tin'abantu si no'twayi sonke; si piliswa nga'mvu'nye — iUndhlu Li ka Tixo, eli susa izono ze'zwe.

“E nge na 'kwekwe, ka yi z'enwayi.”

Umainja i kala, a be s'e ti umjikijeli : “Nga dhla !” Uma isigqoko si ku fanele, si fake. O ne'cala u de e shaywa uvalo, a be s'e lahl'intete kuhle kwo'cilo. Kepa kaningi ucilo a ka fi izidubuli, isela li shaya omunye nge'gula ebusweni, ne'nsimba i sulela nge'gqu-mutsha.

“Ku sind’eza kwa Luvalwana, ku fe eza kwa Sibirjana.”
 Ukuxwaya ku ngcono kuno’kuzidela amatambo, no’kuqapa kuhle kunokupakamisa ikwapa ngeze. Ukutyelwa kuhle kunokubona ngo’mopo. UJesu U ng’umalusi olungileyo; U ya bekela izimvu zake ukupila kwake. U ya z’azi ezake, w’aziwa ezake. U ya zi nika ukupila okupakade; a zi sa yi kububa ku ze ku be pakade, a ku ko o nga z’amuka esandhleni sake. Ku sind’izimvu zake.

ISIFUNDO 185.

“A ku ’ndhlovu y’ahlulwa umboko wayo.”

A ku ’sihambi sa dinwa izinduku zaso. A ku ’buto la katazwa izikali zalo. A ku (kolwa la sindwa isipambano salo. A ku ’buto lika Kristu lahlulwa izikali zalo.

Lalela oku shiwo iZwi Le’Nkosi :

“Njalo, ’bazalwane bami, qinisani eNkosini, na s’emandhleni
 “amakulu aYo. Hlomani izikali zonke zi ka Tixo, ukuba ni be
 “n’amandhla okumelana no’bugqili bu ka Satane. A si bambene
 “ne’nyama ne’gazi; si bambene ne’mibuso, n’amandhla, ngi sho
 “amakosi ezwe a busayo ebumnyameni lobu, n’omoya ababi pezulu.
 “Ngako-ke, hlomani izikali zonke zi ka Tixo, ni ze ni be n’amandhla
 “okuma osukwini olubi, ni ti se ni kw’ahlulile konke ni me. Yimani
 “ngako, izinkalo zenu zi botshiwe nge’qiniso, ni hlomile esifubeni
 “isigcino sokulunga; izinyawo zenu zi botshiwe ngo’kuhlelwa
 “kwe’Vangeli lo’kutula. Kunako konke loku, ni hlome isihlangu
 “so’kukolwa, eni ya kuba n’amandhla okucima ngaso yonke imi-
 “konto etshisayo yo’Mubi. Ni s’amukele isigqoko so’kusindisa,
 “ne’nkemba ka’Moya, e iZwi Li ka Nkulunkulu. Ni kuleke nge-
 “zikati zonke kuYe uMoya ngako konke ukukuleka no’kunxusa,
 “ni linde loku nge’sineke sonke, no’kunxusela abangwele bonke.”



“Wa tandaza, E hlupeka; Wa ngoba, E tandaza.”
“Kulekani nge'zikati zonke kuYe NMoya,
ngako konke ukukuleka no'kunxusa;
ni linde loku nge'sineke sonke,
no'kunxusela abangwele bonke.”

*“Wa tandaza, E hlupeka; Wa ngoba
E tandaza.” “Kulekani nge'zikati
zonke kuYe uMoya, ngako konke-
ukukuleka nokunxusa.”*



“Ilembe eli dhla amanye amalembe.”

Iqili li dhla amanye amaqili, n'amabuto a kohlisana e hlomile. Amaqili ka lali endhlininye, elinye li nga kota enye emhlana. Amaqili ka wa tengani; ku tshetsha ukupela intengo yawo. Pakati kwe'zincwadi zonke zo'mhlaba iBayibele li ilembe eli dhla amanye amalembe.

“Imbulu ya hoqoza izimbiza,”

ya dhla amasi ngo'msila. Umzenzisi u lalisa izinkope, u tela umuntu inkovu emehlweni; u zi dhlisa utshanyana; u mi ngomlenze munye ehlatini. U hlakanipa nganxanye njengo'mese. U y'ilahle eli ne'ntutu.

“Isisulu sas'endhle ka si tenjwa.”

Si de si mu dhla umniniso; kepa isisulu so'kudhlelana noNkulunkulu si ya qungisa isibindi, si vuselela inkolo.

“Isizungu sa bulala inkonyane, ya fela esibayeni.”

Ubucubu bu hamba ngo'bubili, ne'so linye ka li pumeleli.

“Yek'ukw'enza amandhla esambane.”

Si ya dela isambane, esi'mb'umgodi, si nga wu lali, s'enzel' onko-mankoma, na ongungumbane.

Abantu ba s'endulo ba ti : “UNKulunkulu Wa dabuka ekuqaleni. Izinto zonke z'enziwa nguYe. Wa dabula izizwe ohlangeni; kodwa Ka s'aziwa. Wa si nika amatongo, ne'zinyanga zokw'elapa, n'ezokubula. UNkulunkulu ka ba M'azi uma ubani na. Kodwa ba hlala ngo'kubonga izinyoka; na manje ba ya bongwa zona. Lapo ku hlatshwa ku ya bongwa inyoka kuqala, anduba ku hlatshwe inkomo.”

“Umuntu u ya fa; ng'emva kwaloko, uma e se file, a buye a penduke inyoka. Ba ti ibizo le'nyoka, ba ti itongo; ba ti “inyandezulu”. Ba kuleka kulo ngokulihlabisa izinkomo, ngokuba ba ti izinkomo futi ezalo, ba zi piwa yilo. Futi ba ti ba pila ngalo; ku ngaloko be li hlabisa.”

“Umnikaziyo, e se kuleka ematongweni, u ti : Nansi inkomo yenu, nina, bakiti! Naku ukudhla kwenu! Ngi ya cela umzimba omnandi, ukuba ngi hambe kahle; nawe, Banibani! a k'u ngi pate kahle! Nawe, Banibani! e sho njalo, e balisa ngabo bonke bakwabo a se ba fa.”

Ukuhlabel'amadhlozi be kwenziwa na nxa ku kona isifo esitile nokuhlupeka okuvele pakati komuzi. E be se be bona abadala ukuti ku bangwa amadhlozi a tukutele ngoba e nga sa nakiwe, e nga sa hlatshelwa. Be ku ti ku nga ngena isifo esitile, noma ku vele umhlola otila, e be se ku hanjwa ku yo bulwa ezangomeni. Zona zi fike zi ti : “ku bangwa abapansi, ba tukutele, ba ti a ba sa nakiwe, ba fun'inkomo.” Nembala abanikazi'muzi lowo e be se be shaywa'lualo njengokutshelwa kwabo izangoma. E be se be lungisela ukuhlabela amadhlozi.



Kwa tiwa aba s'endulo: "UNkulunkulu Wa dabuka ekuqaleni. Izinto zonke z'enziwa nguYe. Wa dabula izizwe ohlangeni; kodwa a Ka s'aziwa. Wa si nika amatongo, ne'zinyanga zokw'elapa, n'ezokubula."

Kwa tiwa aba s'endulo: "UNkulunkulu Wa
dabuka ekuqaleni. Izinto zonke z'enziwa
nguYe. Wa dabula izizwe ohlangeni; kodwa
a Ka s'aziwa. Wa si nika amatongo, ne'zi-
nyanga zokw'elapa, ne'zinyanga zokubula."

“A ku 'dhlozi la ngen' endhlini, la yeka kwabo.”

Ku tiwa : “Ku ti uma ku fe umuntu, a fulelwe ng'amahlahla. Ku zinge ku hlolwa umniniye lowo'muntu ofileyo. Uma e fumana inyoka ngapezulu, a sho, uma e se buyile lowo'muntu o be yo hlola, a ti : O! ngi m fumene namhlanje etamel'ilinga ngapezulu kwe-'liba. Ngaloko-ke uma e nga buyi ukuya ekaya, be nga m pupi, ku hlatshwe inkomo, noma imbuzi, ku tiwa : U ya buyiswa endhle, ukuba k'eze ekaya. Ku ti uma be nga m pupi, noma kunjalo, ba hlupeke ngo'kuti : Lo'muntu wa fa kanjani na? A si m boni; itongo lake li mnyama. Ku yiwa enyangeni, e pehla ubulawo. Be se ku hlatshwa imbuzi, yona i no'msindo no'kukala. Imvu ka yi hlatshwa, ngoba ku tiwa imvu i isiwula, a yi na'msindo. I ti se yi hlatshiwe, ya hlinzwa, ku tabatwe inyama encinyana enonileyo, i ye kubekwa endhlini, emsamo ngo'dengezi. Uma ku tshe inyama ye'nkomo, ku dhle amatongo. Ku ti kusasa a ku bonwa lapo amatongo e dhlile kona, inyama i sa hlezi njengaloku i be i njalo. Be se ku tiwa : “Amatongo a ya yi kota nje.” Si ti si sa funda le'ndaba, ku nga ti abantu ba sa bamba ele'nyoka, eya fika'muva. Ba sa fulatela Nkulunkulu.

Konke loku okubekelwe amadhlozi a be nga ku dhli. Nenyama notshwala nogwayi ku be loku njengaloku be ku njalonje. E be se kuti uma abantu se b'omile noma be qaleke ugwayi, be se be ti : “A ke ngi yo ti nti okambeni lomnumzane.” Noma ba ti : “A ke u ng'ebele kona lapo eshungwini lomnumzane.” Okusobala kanti ukuti amadhlozi a e nge ko, ngoba naku a be nga ku dhli loku, ku ze ku dhliwe yibo futi abantu : inyama, notshwala, nogwayi. Yiko kwa ze kwa vela lesi'siga sokuti : “A ngi kulunyelwa mina ngi nge dhlozi.”

ISIFUNDO 191.

“Idhlozi li ya bekelwa.”

Abasendulo ba ti, nxa e se hlatshelwe amadhlozi, kwa ku ba ngcono nesifo lesa esingeneyo si pele. Ba ti: namhla a ku sa lunginje ngoba e nga sa hlatshelwa amadhlozi. Ba be kolwa impela emadhlozini ngoba be kuti noma ku bonakala inyoka otangweni lwesibaya, noma lomuzi, y'etamele, ba ti: “Usibanibani lo.” Be sho omunye w'abafileyo. Noma i luhlaza, noma i qopile, noma i mpofu, noma i mnyama, ba be ye ba sho, ba z'ahlukanise be ti: Ubani nobani. Inyoka i b'i nga bulawa nempela uma i bonakala otangweni. Be ku icala ukuyibulala. Nxa inyoka i s'i loku i hlezi otangweni i nga sa nyamalali, e be se be kuluma nayo, be yi luleka, be ti: “Wo buye u cashe pela, u nga be loku u zi beke obala. Ku y'aziwanje ukuti u s'emzini wako, Baba. Kuhle u cashe, funeze amakati a ze a gange ngawe, nabafana ba ku limaze.” (Yek'ukuduka kwabantu!).

Nalo leli isiko li kombisa ukulahleka kwabantu bakiti se be sitelwe uNkulunkulu ngenxa yokwanda kwesono pakati kwabo. Se kungati manje nati baseAfrika ukuba si shiye amadhlozi ngoba a wa ko, si kolwe ku Nkulunkulu, iDhlozi letu elikulu: uMvelinqangi. Ku kona intwana kulomkuba wabakiti wokubonga kwabo amadhlozi. Si bona sengati be be ku bona kancane ukuti umuntu ka fi ukuti nya, ngoba ba be ti u buye a penduke inyoka, a be idhlozi eli zo ba siza ezinhlupekweni zabo. Loku ku cishe ku kombise ukuti be li kona itembana lokuvuka kwabafileyo.

Okunye okumangalisayo ukuti ba be konza inyoka be ti i ngumuntu onamandhla okubasiza. Kanti futi i kona inyoka eyapakanyiswa uMose ehlane, e bi komba uJesu okwati nxa be buka kuyo abakwaIsraele ba sinda noma se be lunywe izinyoka ezinobuhlungu. Kwa t'uba ba sindiswe, ba buya ba hlubuka kuNkulunkulu, be yi hlonipa inyoka leyo kunaye uTixo. (Lesi'sahlukwana si kitshwa encwadini etiya “UGUQABADELE”).

“M dumiseni uJehova na nge'mfuyo yenu.”

Ukwona kw'abantu ku yiloku : Be M'azi uNkulunkulu, a ba M dumisanga, a ba M bongisanga okuka Nkulunkulu; no'bukosi bu ka Nkulunkulu O nga bubiyoy ba bu pendula izitombe ezi fana n'abantu ababubayo, ne'zinyoni, ne'zilwane ezi ne'zinyawo ezine, ne'zilwanyane. Iqiniso li ka Nkulunkulu ba li pendula, ba hlonipa, ba konza okudatshuliweyo kunaYe O dabulayo, O bongekayo ku ze ku be pakade. Lawa'mazwi ka Nkulunkulu a yilo iqiniso; a komba amadhlozi n'amatongo : abantu a se be file; ba fe qede, ba buye ba guquke ba be amatongo, ba huluzele nge'sisu. Lalela okushiwo uNkulunkulu :

“Ngi ng'UJehova, Nkulunkulu wako, O ku kipileyo Egipite, “endhlini yo'bugqili (yo'buhedeni); u nga bi n'abanye onkulunkulu “ngapandhle kwami. Ngi ng'uJehova; yilelo igama lami; a Ngi “yi kunika ubukosi bami k'omunye, nokubongeka kwami ezitombeni “ezi baziweyo. Na lapo ba ya kuti kinina : Funani ezinyangeni “zo'kubula, na ku'batakati aba lunguzayo, n'aba nyenyezayo. A “ku fanele ukuba ba fune kuYe uTixo wabo na ? Ku ya kubuzwa “ng'abapilileyo kwabo abafileyo na ?”

Si ya ku ncenga-ke, mzalwane, nge'sihawu si ka Nkulunkulu, ukuba u nikele umzimba wako, u be umnikelo o pilileyo, o y'ingwele, o kolekayo ku'Tixo. M dumise uJehova nge'mfuyo yako, na ngo'libo lwe'nzuzo yako yonke.

“ Ngenisani okweshumi konke endhlini yonyango, ku be kona “ ukudhla endhlini Yami, ni Ngi linge pela ngaloku, ku sho uJehova “wamabandhla, uma Ngi nga yi kuvulela izibuko zezulu, Ngi ni “telele ubusiso, ku ze ku be ukupela kokuningi.”



“Ngi ng’uJehova uNkulunkulu wako, O ku kipileyo ezweni las’Egipite, endhlini yo’bugqili.

U nga bi n’abanye onkulunkulu ngpandhle kwami.

“Ngi ng’uJehova; yilelo igama lami; a Ngi yi kunika ubukosi bami k’omunye.”

*"Ngi nguJehova, uNkulunkulu wako, O ku kipi-
leyo ezweni lase'Egipite, endhlini yobugqili.
U nga bi n'abanye onkulunkulu ngapandhle
kwami." "Ngi ng'uJehova; yilelo igama lami;
a Ngi yi kunika ubukosi k'omunye, nokuba-
ngeka kwami ezitombeni ezibaziweyo."*

ISIFUNDO 194.

“Kwabo 'Gwala a ku kalwa, ku kalwa kwabo 'Qawe.”

UGwala u balek'empini; kodwa uQawe u fela ebuqaweni bake. Inhlambi i fela emanzini, ipisi le'nyati li dhliwa inyati, ne'ndoda i fela emaqeleni. Inceku ye'Nkosi uJesu i fisa ukufela enkonzweni yaYo, ne'buto li ka Kristu i tshisekela ukuqina ekukolweni ku ze ku be s'ekupeleni.

“UCakide u hlolile, imamba y'alukile.”

Izimpuku zi ya dhlala, u ti e nga se ko uMangobe. “Lindani, “ngokuba ni nga s'azi isikati, iNkosi yenu I ya “kufika ngaso. Iyipi inceku etembekayo ne'qondayo, inkosi “yayo e yi misile pezu kw'abe'ndhlu yayo, ukuba i ba pe ukudhla “nge'sikati esi faneleyo. I busisiwe leyo'nceku, inkosi yayo i s'i “fikile, e yi fumana y'enza njalo. Ngi qinisile, Ngi ti kini, yo yi “misa pezu kwako konke okwayo.”

“UZ'enzile ka kalelwa, ku kalelwa uJumekile.” Kodwa nge'sikati so'kubuya kwe'Nkosi yetu uJesu abaningi ba zau zumeka kabi, njenge'zintombi lezo ezilishumi eza yo hlangabeza umyeni. Lezo ezinhlanu eza zi iziwula za valelwa ngapandhle ebumnyameni. “Bheka, Ngi y'eza njenge'sela. U busisiwe yena olindayo, a zi “gcine izingubo zake, ukuba a nga hambi-ze, ba bone ihlazo lake.” Linda, u kuleke, u nga ze wa ngena ekulingweni.

Yazini loku ukuti, uma umninindhlu e be s'azi isikati sokufika kwesela, nga be e lindile, e nga vumanga indhlu yake i fohlwe. Ngaloku hlalani ni lungile, ngokuba iNdodana yomuntu i ya kufika ngesikati eni nga si cabangiyo. U sho Oqinisayo loku, U ti : “Yebo, Ngi y'eza masinyane.” Nati esi M tandayo si vuma si ti : “Ameni! Yebo, yiza Nkosi Jesu!”



“Iyipi inceku etembekayo ne’qondayo, inkosi yayo E yi
 “misile pezu kw’abe’ndhlu yayo. I busisiwe leyo’nceku, iKosi
 “yayo I s’I fikile, E yi fumana y’enza njalo. Yo yi misa pezu
 “kwako konke okwaYo.”

*“Iyipi inceku etembekayo neqondayo,
 inkosi yayo E yi misile pezu kwa-
 bendhlu yayo. I busisiwe leyo nce-
 ku, inkosi yayo I s’I fikile, E yi fu-
 mana y’enza njalo.”*

IZIBALO.

0.	<u>0.</u>	<u>0.</u>	Luto.
1.	<u>1.</u>	<u>1.</u>	Nye.
2.	<u>2.</u>	<u>2.</u>	Bili.
3.	<u>3.</u>	<u>3.</u>	Tatu.
4.	<u>4.</u>	<u>4.</u>	Ne.
5.	<u>5.</u>	<u>5.</u>	Hlanu.
6.	<u>6.</u>	<u>6.</u>	Isitupa.
7.	<u>7.</u>	<u>7.</u>	Isikombisa.
8.	<u>8.</u>	<u>8.</u>	Isishiyangalombili.
9.	<u>9.</u>	<u>9.</u>	Isishiyangalolunye.
10.	<u>10.</u>	<u>10.</u>	Ishumi.
11.	<u>11.</u>	<u>11.</u>	Ishumi nanye.
12.	<u>12.</u>	<u>12.</u>	Ishumi na'mbili.
13.	<u>13.</u>	<u>13.</u>	Ishumi na'ntatu.
14.	<u>14.</u>	<u>14.</u>	Ishumi na'ne.
15.	<u>15.</u>	<u>15.</u>	Ishumi na'ntatu.
16.	<u>16.</u>	<u>16.</u>	Ishumi nesitupa.
17.	<u>17.</u>	<u>17.</u>	Ishumi ne'sikombisa.
18.	<u>18.</u>	<u>18.</u>	Ishumi ne'sishiyangalombili.
19.	<u>19.</u>	<u>19.</u>	Ishumi ne'sishiyangalolunye.
20.	<u>20.</u>	<u>20.</u>	Amashumi amabili.

21.	<u>21.</u>	<u>21.</u>	Amashumi amabili a nanye.
25.	<u>25.</u>	<u>25.</u>	Amashumi amabili a nanhlanu.
30.	<u>30.</u>	<u>30.</u>	Amashumi amatatu.
35.	<u>35.</u>	<u>35.</u>	Amashumi amatatu nanhlanu.
46.	<u>46.</u>	<u>46.</u>	Amashumi amane a nesitupa.
53.	<u>53.</u>	<u>53.</u>	Amashumi amahlanu a nentatu.
62.	<u>62.</u>	<u>62.</u>	Amashumi ayisitupa nambili.
90.	<u>90.</u>	<u>90.</u>	Amashumi ayisishiyangalombili.
100.	<u>100.</u>	<u>100.</u>	Ikulu.
111.	<u>111.</u>	<u>111.</u>	Ikulu eli neshumi nanye.
136.	<u>136.</u>	<u>136.</u>	Ikulu eli namashumi amatatu nesitupa.
513.	<u>513.</u>	<u>513.</u>	Amakulu amahlanu a neshumi nentatu.
1,000.	<u>1,000.</u>	<u>1,000.</u>	Inkulungwane.
2,345.	<u>2,345.</u>	<u>2,345.</u>	Izinkulungwane ezimbili ezi namakulu amatatu, namashumi amane, nenhlanu.

