

Pré-inventaire des Orthoptéroïdes des monts de Tlemcen et des environs immédiats (Algérie nord-occidentale) (Orthoptera, Mantodea, Phasmida)

Bernard DEFAUT¹ & Hafeda BENMAMMAR-HASNAOUI²

¹ association ASINAT, quartier Babi, F-09400 Bédeilhac-et-Aynat

² parc national de Tlemcen, plateau de Lalla Setti, Dz-13000 Tlemcen

Résumé. Nous présentons une liste commentée des soixante-trois espèces d'orthoptères que nous avons rencontrées de 2009 à 2015 dans soixante-seize localités des monts de Tlemcen et ses environs immédiats, liste augmentée des vingt-trois espèces qui y ont été citées, parfois à tort, dans les travaux d'autres auteurs. Cinq espèces semblent mentionnées ici pour la première fois dans les monts de Tlemcen *sensu stricto* (dont *Sphingonotus finotianus*), une espèce l'est dans la dépression de Maghnia-Remchi (*Rivetina baetica tenuidentata*), sept espèces dans les Hautes-Plaines steppiques (dont *Platycleis albopunctata maura* et *Eunapiodes g. granosus*), deux espèces dans les monts de Tlemcen *sensu lato*, c'est à dire incluant la dépression de Maghnia et les Hautes-Plaines (dont *Phaneroptera nana* et *Paraeurypteryphes quadridentatus*), et onze espèces dans la wilaya de Tlemcen (dont *Eyprepocnemis p. plorans*, *Heteracris adspersa*, *Heteracris minuta*, *Sphingonotus savignyi*, *Sphingonotus tricinctus*, *Omocestus lucasii* et *Gomphocerippus vagans africanus*). À cela il faut peut-être ajouter une espèce nouvelle pour l'Algérie : le phasme cf. *Maransis koenigi*, mais la détermination n'est pas sûre (exemplaire juvénile).

Mots clés. Espèces nouvelles pour la région ; liste critique d'espèces.

Abstract. We present an annotated list of sixty-three Orthoptera species we noted from year 2009 to 2015 in seventy-six localities in the Tlemcen mountains and its immediate surroundings, increased with twenty-three species that have been cited, sometimes wrongly, in works of other authors. Five species seem mentioned here for the first time in the mountains of Tlemcen *sensu stricto* (with for example *Sphingonotus finotianus*), one species is in the depression of Maghnia-Remchi (*Rivetina baetica tenuidentata*), seven species in the steppic High Plains (with *Platycleis albopunctata maura* and *Eunapiodes g. granosus*), two species in the mountains of Tlemcen *sensu lato*, i.e. including depression of Maghnia and High Plains (with *Phaneroptera nana* and *Paraeurypteryphes quadridentatus*), and ten species in the wilaya of Tlemcen (with *Eyprepocnemis p. plorans*, *Heteracris adspersa*, *Heteracris minuta*, *Sphingonotus savignyi*, *Sphingonotus tricinctus*, *Omocestus lucasii* and *Gomphocerippus vagans africanus*). Maybe one must to add a new species for Algeria: the stick insect cf. *Maransis koenigi*, but the determination is not sure (sample juvenile).

Keywords. New species for the region; critical list of species.

—oOo—

INTRODUCTION

L'administration du *parc national de Tlemcen* a demandé à l'un d'entre nous (BD) de réaliser une étude entomocénotique pour l'aider dans la gestion des milieux dont elle a la charge. À cet effet soixante-deux stations ont été prospectées entre 750 et 1 500 m d'altitude dans l'unité géographique des monts de Tlemcen (ou « Monts »), cinq stations entre 250 et 300 m dans la dépression de Maghnia – Remchi (ou « Dépression ») qui les borde au nord, et neuf stations entre 1 100 et 1 400 m sur les Hautes-Plaines steppiques qui les bordent au sud (ou « Hautes-Plaines ») (carte 1) ; soit un total de soixante-seize stations. Les relevés correspondants ont été effectués au cours de trois missions récentes¹ : du 3 au 7 octobre 2009, du 4 au 13 mai 2010 et du 25 juillet au 18 août 2015. Il est à souligner que trente-et-une stations ont été inventoriées deux fois : d'une part au printemps (mai 2010), d'autre part en été (juillet-août 2015) ou en automne (octobre 2009).

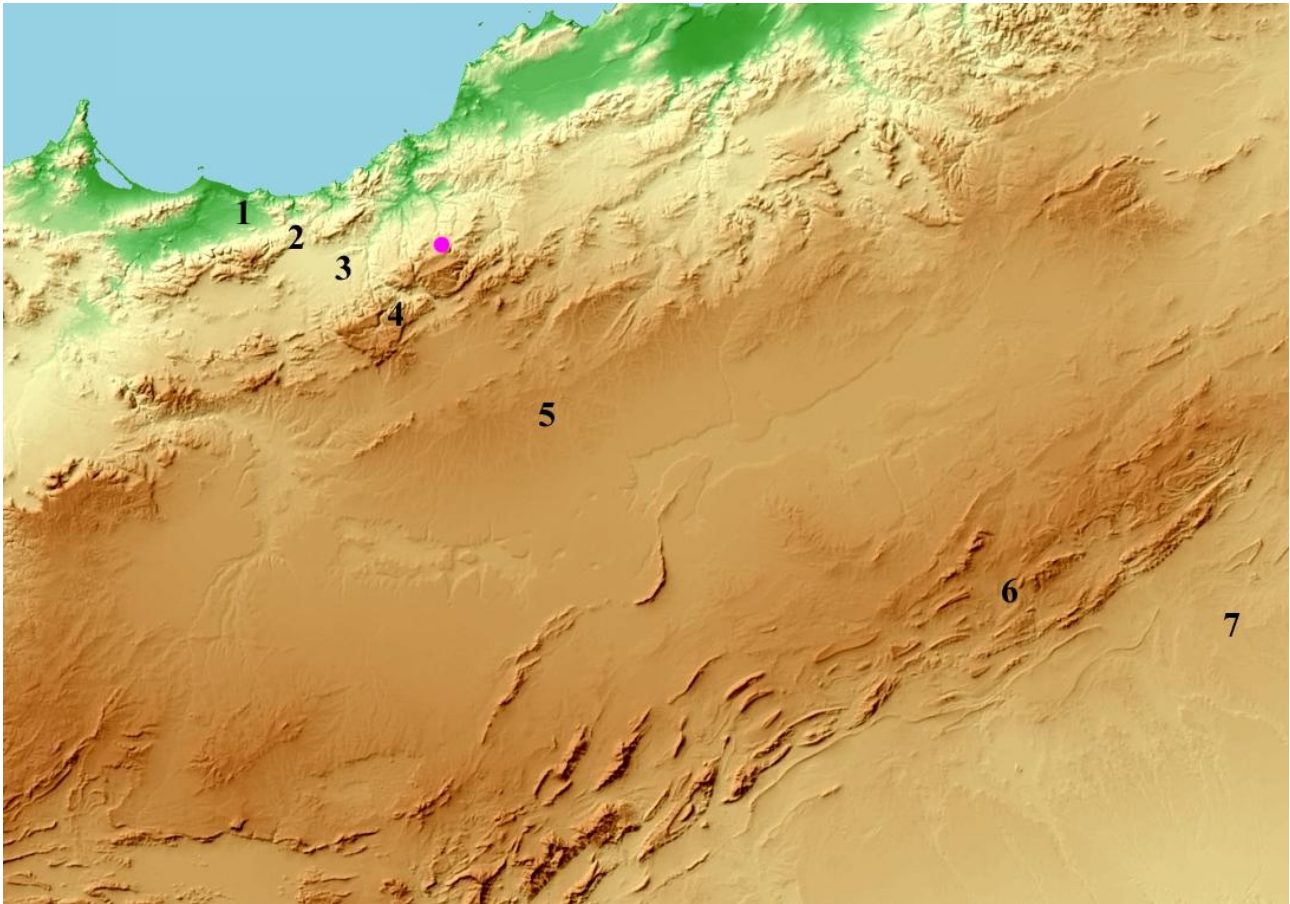
Une partie du matériel récolté demande encore à être étudié pour qu'il soit possible de mettre des noms définitifs ; néanmoins, ces relevés effectués dans les

soixante-seize stations, complétés par les travaux de nos prédécesseurs, principalement FINOT (1895 et 1896), permettent une première approche faunistique régionale. Les coordonnées géographiques de ces stations sont précisées dans un tableau en annexe.

Le présent travail est un extrait d'une étude taxinomique et écologique plus vaste, qui est en cours ; il est limité pour l'essentiel à la liste commentée des Orthoptères des monts de Tlemcen et de ses environs immédiats. Cette mise au point, non définitive, pourra constituer un cadre de référence pour les orthoptéristes locaux, tant pour la liste taxinomique que pour l'orthographe des noms scientifiques. C'est en tous cas notre but.

Les travaux utilisés pour nos déterminations (qui ne sont pas toutes menées à terme, comme déjà dit) ont été principalement BATTISTON & *al.* (2010), CHOPARD (1943b), DEFAUT (1982, 1986, 1987a & b, 1988a à c, 1998, 2003, 2004, 2005a à c, 2006, 2015), DEFAUT & FRANÇOIS (2013), DEFAUT & JAULIN (2008), DEFAUT & MORICHON (2015a, b), DEFAUT & PUISSANT (2014), DEFAUT & *al.* (2012, 2013, 2014), DESCAMPS (1970), DESCAMPS & MOUNASSIF (1972), LLUCIÀ POMARES (2006), et quelques clefs de détermination personnelles, inédites parce qu'encore provisoires.

¹ Sans compter les sept stations inventoriées du 26 au 28 mai 2009 avec du personnel universitaire : elles ont été ré-inventoriées postérieurement avec le personnel du parc national.



Carte 1. Cadre biogéographique de l'étude.

1. Plaine côtière. 2. Monts des Traras. 3. Dépression Maghnia–Remchi. 4. Monts de Tlemcen. 5 Hautes-Plaines steppiques. 6. Atlas saharien. 7. Sahara. La pastille rose indique l'emplacement de la ville de Tlemcen.

LES TRAVAUX ANTÉRIEURS

Nous avons utilisé, avec le regard critique nécessaire, les travaux antérieurs auxquels nous avons eu accès ; nous n'avons pas cherché à être absolument exhaustifs dans la recherche des documents les plus récents car ils sont souvent redondants.

Dans les listes d'Orthoptères des auteurs rapportées ci-dessous, nous soulignons les noms (et éventuellement les localités) que nous avons retenus comme crédibles et qui, en même temps, constituent une information nouvelle relativement à nos propres prospections ; à l'inverse nous mettons en **rouge** les noms qui, selon nous, correspondent à des déterminations douteuses (mais pas nécessairement erronées, et qui ne doivent donc pas être trop vite écartées, du moins pas toutes) ; enfin, les « [sic !] » intercalés après certains vocables scientifiques signalent une orthographe défectueuse ou incomplète. À ce propos disons tout de suite aux orthoptéristes intéressés, que les noms corrects des Orthoptères maghrébins sont facilement accessibles sur Internet, par exemple sur le site « orthoptera.speciesfile.org ».

- BRUNNER VON WATTENWYL, 1882. (Faune d'Europe). *Ocneridia volxemi* (p. 195-196) : Maghnia [Marghnia], Tlemcen ; *Eunapiodes granosus* (p. 209-210) : Maghnia [Lalla Marghnia] ; *Uromenus finoti* (p. 376-377) : Tlemcen ; *Sciobia finoti finoti* (p. 442) : Tlemcen.

- FINOT, 1895. (Faune d'Algérie et de Tunisie : Caelifères). *Ameles nana* (p. 102-103) : Tlemcen ; *Ameles decolor* (p. 103-104) : Tlemcen ; *Ameles spallanzania* (p. 104-105) : Tlemcen ; *Rivetina baetica tenuidentata* (p.108-109, sous le nom de *Fischeria boetica*) : Tlemcen ; *Empusa pennata* (p.111-112, comme *Empusa egena*) : Maghnia, Tlemcen ; *Clonopsis algerica* (p. 118-119, comme *Bacillus algericus*) : Tlemcen ; *Paratettix meridionalis* (p. 408) : Maghnia ; *Acrida turrata* (p. 411-412, sous le nom erroné de *Truxalis nasuta*)² : Maghnia ; *Truxalis nasuta* (p. 412-413, comme *Truxalis unguiculata*) : Mansourah, Maghnia ; *Aiolopus strepens* (p. 422-423, comme *Epacromia strepens*) : Maghnia, Tlemcen ; *Aiolopus puissanti* (p. 423, comme *Epacromia thalassina*) : Maghnia ; *Gomphocerippus brunneus* (comme *Stenobothrus bicolor* p. 430-431 : Ghar-Rouban) (c'est une localité sur la commune de Beni Boussaïd, dans les monts de Tlemcen, proche de la fron-

² FINOT écrit : « Crochets des tarsi courts, ne dépassant pas la pelote qui est bien dilatée » → c'est probablement *Acrida turrata*, en tous cas pas *Truxalis nasuta*.

tière marocaine); *Gomphocerippus maroccanus* (comme *Stenobothrus biguttulus* p. 431-432): Ghar-Rouban; *Euchorhippus albolineatus* (comme *Stenobothrus pulvinatus*, p. 433-434): Maghnia; Tlemcen; *Ramburiella hispanica* (p. 437-438, comme *Stethophyma hispanicum*): Tlemcen; *Oedipoda f. fuscocincta* (p. 442-443): Maghnia, Tlemcen; *Oedipoda caeruleascens sulfurescens* (p. 443-444, comme *Oedipoda caeruleascens*): Tlemcen, Ghar-Rouban, Maghnia; *Oedipoda miniata mauritanica* (p. 444-446, comme *Oedipoda gratiosa*): Tlemcen, Maghnia; *Thalpomena algeriana* (p. 450-451): Tlemcen; *Thalpomena algeriana* var. *caeruleipennis* (p. 451, non « *caeruleipennis* » [sic !] comme l'écrit OSF !): Tlemcen, Ghar-Rouban; *Acrotylus patruelis* (p. 455-456): Maghnia, Tlemcen; *Sphingonotus finotianus* (p.464-465, comme *Helioscirtus finotianus*): Maghnia; *Sphingonotus cf. atlas* (p. 469-470, comme *Sphingonotus caeruleans*): Tlemcen; *Sphingonotus cf. azurescens* (p. 472-473): Tlemcen; *Sphingonotus cf. lucasii* (p. 473-474 comme *Sphingonotus callosus*, et p. 474-475 comme *S. scabriusculus*): Maghnia, Tlemcen; *Oedaleus decorus* (p. 479-480, comme *Oedaleus nigrofasciatus*): Maghnia; *Locusta c. cinerascens* (p. 481-482): Maghnia; *Tmethis cisti* (p. 484-485): Maghnia [nota: il faudrait identifier à la sous-espèce !]; *Pyrgomorpha conica* (p. 490-491, comme *Pyrgomorpha grylloides*): Maghnia, Tlemcen; *Ocneridia volxemi* (p. 501-502 comme *Ocnerodes volxemi*, et p. 503-504 comme *Ocnerodes longicornis*): Maghnia, Tlemcen; *Acinipe hesperica tubericollis* (p. 506-507, comme *Pamphagus hespericus*): Tlemcen, Ghar-Rouban; *Acinipe algerica* (p. 513-514, comme *Pamphagus algericus*): Maghnia; *Eunapiodes granosus* (p. 521-522, comme *Eunapius granosus*): Maghnia; *Pezotettix giornae* (p. 527-528, comme *Platyphyma Giornae*): Tlemcen; *Anacridium aegyptium* (p. 532-534, comme *Acridium aegyptium*): Maghnia; *Calliptamus italicus* (p. 545-547, comme *Caloptenus italicus*): Maghnia, Tlemcen.

- FINOT, 1896. (Faune d'Algérie et de Tunisie: Ensifères). *Odontura quadridentata* (p. 658-659, comme *Odontura terniensis*): Terni (commune dans les monts de Tlemcen), Sebdou (Hautes-Plaines), Tlemcen; *Tettigonia viridissima*³ (p. 671-673, comme *Locusta viridissima*): Maghnia; *Rhacocleis neglecta* (p. 516-517): Tlemcen; *Decticus albifrons* (p. 522-524): Tlemcen, Maghnia; *Tessellana tessellata* (p. 529-530, comme *Platycleis tessellata*): Tlemcen; *Uromenus finoti* (p. 547-548, comme *Ephippiger Finoti*): Tlemcen, Maghnia; *Eugaster guyoni* (p. 558-560): Maghnia, Ghar-Rouban (Beni Boussaïd, monts de Tlemcen); *Gryllus bimaculatus* (p. 585-586): Maghnia; *Acheta domesticus* (p. 588-590, comme *Gryllus domesticus*): Maghnia; *Eumodicogryllus bordigalensis* (p. 590-591, comme *Gryllus burdigalensis* [sic !]): Maghnia; *Sciobia finoti* (p. 606-607, comme *Platyblemnus Finoti*): Tlemcen, Maghnia.

- CHOPARD, 1943. (Faune d'Afrique du nord. Ne sont consignées ici que les informations nouvelles par rapport à FINOT (1895, 1896)).

Odontura algerica (p. 106-107): Tlemcen (d'après Werner); *Dociostaurus maroccanus* (p. 282-283): CHOPARD écrit « presque partout, pendant les périodes d'invasions,

dans la zone des Hauts Plateaux, dans le Tell [...] », mais ne donne pas de localité précise pour la wilaya de Tlemcen; *Dociostaurus jagoi jagoi* (p. 284, comme *Dociostaurus Genei*): Maghnia (coll. MNHN); *Acrotylus insubricus* (p. 302): Maghnia [c'est par erreur, semble-t-il, que CHOPARD attribue à « Finot » cette localité; en tous cas, ce n'est pas FINOT (1895); mais peut-être a-t-il pris cette information dans la collection Finot au MNHN ?]; *Sphingonotus azurescens* (p. 315): CHOPARD attribue à Finot la localité de Maghnia, mais en réalité FINOT (1895: 473) a écrit « Tlemcen ».

- MEKKIOUI, 1997. (Orthoptères de la région de Hafir, dans les monts de Tlemcen).

Page 40: *Platycleis grisea*, *Platycleis tessellata* [sic !], *Ocneridia volxemi*, *Pyrgomorpha conica*, *Calliptamus gr. barbarus* (sous le nom de *Calliptamus barbarus*), *Calliptamus wattenwylianus*, *Pezotettix giornai* [sic !], *Aiolopus strepens*, *Acrotylus patruelis*, *Oedaleus decorus*, *Oedipoda caeruleascens* [sic !] *sulfurescens*, *Oedipoda miniata*, *Thalpomena algeriana*, *Dociostaurus jagoi jagoi* [sic !], *Ochridia filicornis*, *Omocestus raymondi* [mais on sait depuis peu que, au Maghreb, c'est en réalité *O. africanus*], *Omocestus ventralis* [sic ! (on l'appelle depuis longtemps *Omocestus rufipes*)], *Ramburiella hispanica*.

- DAMERDJI & ADJALANI, 2000. (Orthoptères du Diss, à Mansourah, à côté de Tlemcen). Tableau 2, page 113⁴.

Pyrgomorpha conica, *Calliptamus gr. barbarus* (sous le nom de *Calliptamus barbarus*), *Pezotettix* [sic !] *giornai* [sic !], *Sphingonotus lucasii*, *Sphingonotus rubescens*, *Oedipoda fuscocincta*, *Oedipoda miniata*, *Oedipoda caeruleascens* [sic !] *sulfurescens*, *Omocestus raymondi* (en réalité: *O. africanus*), *Omocestus ventralis* [sic !], *Acheta domestica* [sic!], *Nemobius sylvestris*, *Megoplites* [sic !] *squamiger*.

- DAMERDJI, MEKKIOUI & DOUMANDJI-MITICHE, 2000. (Orthoptères de la région de Hafir, monts de Tlemcen). Tableau 1, page 73.

Ocneridia volxemi, *Pyrgomorpha conica*, *Calliptamus gr. barbarus* (sous le nom de *Calliptamus barbarus*), *Calliptamus wattenwylianus*, *Pezotettix giornai* [sic !], *Aiolopus strepens*, *Acrotylus patruelis*, *Oedipoda* [sic!] *decorus decorus*, *Oedipoda caeruleascens sulfurescens*, *Oedipoda miniata*, *Thalpomena algeriana* var. *caeruleipennis*, *Dociostaurus jagoi jagoi* [sic !], *Ochridia filicornis*, *Omocestus raymondi* [en réalité *O. africanus*], *Omocestus ventralis* [sic !], *Ramburiella hispanica*, *Platycleis grisea*, *Platycleis tessellata* [sic !].

- DAMERDJI & BOUHELLOU, 2002. (Orthoptères du doum, dans la région de Mansourah, à côté de Tlemcen). Tableau page 41.

Oedipoda fuscocincta, *Oedipoda miniata*, *Oedipoda caeruleascens* [sic !] *sulfurescens*, *Sphingonotus rubescens*, *Sphingonotus diadematus*, *Omocestus raymondi* [aen réalité: *O. africanus*], *Omocestus ventralis* [sic !].

- DAMERDJI & KEBBAS (environ 2007). (Orthoptères de la région de Maghnia). Tableau 2, page 113.

³ Page 673: « La description a été faite sur des individus de Provence; les individus d'Algérie, que j'ai pu étudier, ont le corps plus gros, et les organes du vol, assez raccourcis, n'atteignent pas l'apex des fémurs postérieurs ». Il s'agit donc certainement d'une espèce différente.

⁴ Nous relevons cet aveu, page 111: « Les déterminations des espèces ont été faites à l'aide des guides entomologiques (CHINERY, 1983 [« Insectes d'Europe en couleur »]; PIHAN, 1977 [« Je reconnais les insectes »]; STANEK, 1973 [« Encyclopédie illustrée des insectes »]; VALLARDI, 1962 [« Encyclopédie du monde animal »]; ZAHRADNIK, 1984 [« Guide des insectes »]) ». Sans commentaire.

Tmethis maroccanus, *Ocneridia volxemi*, *Pyrgomorpha conica*, *Pyrgomorpha cognata*, *Oedipoda coeruleascens* [sic !] *coeruleascens*, *Oedipoda fuscocincta*, *Oedipoda miniata*, *Dociostaurus jagoi jagoi*, *Omocestus raymondi* [en réalité : *Omocestus africanus*], *Calliptamus* gr. *barbarus* (sous le nom de *Calliptamus barbarus*), *Pezotettix giornai* [sic !], *Anacridium aegyptium*, *Tettigonia* [sic!] *albifrons*, *Gryllus campestris*, *Gryllus bimaculatus*, *Geometis larvoides*.

- MEKKIOUI & MESLI, 2010. (Orthoptères de la région de Hafir, monts de Tlemcen). Tableau 1, page 54.

Pyrgomorpha cognata, *Ocneridia volxemi*, *Calliptamus* gr. *barbarus* (sous le nom de *Calliptamus* cf. *barbarus*), *Calliptamus wattenwylanus*, *Pezotettix giornae*, *Aiolopus strepens*, *Acrotylus patruelis*, *Oedaleus decorus decorus*, *Oedipoda caeruleascens sulfurescens*, *Oedipoda miniata mauretana*, *Thalpomena coeruleipennis*, *Dociostaurus jagoi jagoi*, *Ochridia filicornis*, *Omocestus raymondi africanus* [en réalité : *Omocestus africanus*], *Ramburiella hispanica*, *Platycleis albopunctata maura*, *Platycleis tessellata* [aujourd'hui : *Tessellana tessellata*].

- SAHNOUN, DOUMANDJI & DESUTTER-GRANDCOLAS, 2010. (Nota. Ce catalogue des Ensifères d'Algérie reprend les données antérieures de la littérature et en apporte de nouvelles. C'est, sensément, un document de référence, et nous rapportons donc ici tout ce qui concerne notre secteur géographique).

Acheta domesticus : Maghnia (FINOT, 1896), Tlemcen (DAMERDJI & ADJANI); *Eumodicogryllus bordigalensis* : Maghnia (KRAUSS 1902, BOLIVAR 1913); *Gryllus bimaculatus* : Maghnia (FINOT, 1896); *Sciobia finoti finoti* : Tlemcen (BRUNNER v. W. 1882, CHOPARD 1943, UVAROV 1935), Maghnia (CHOPARD, 1943); *Pseudomogoplistes squamiger* : Tlemcen (DAMERDJI & ADJANI, 2002); *Nemobius sylvestris tingitanus* : Tlemcen (DAMERDJI & ADJANI, 2002); *Uromenus finoti* : Tlemcen (BRUNNER v. W., 1882), Maghnia (FINOT, 1896); *Eugaster guyoni* : Maghnia (FINOT 1896, LUCAS 1849); Gar Rouban (FINOT, 1896) [= Ghar Rouban, une localité sur la commune de Beni Boussaïd, dans les monts de Tlemcen !]; *Odontura algerica* : Tlemcen (WERNER, 1929); *Odontura quadridentata* : Terni (FINOT, 1896, comme *O. terniensis*), Tlemcen (d°); *Decticus albifrons* : Tlemcen (FINOT, 1896), Maghnia (d°); *Platycleis albopunctata grisea* : Tlemcen (DAMERDJI & al., 2000); *Rhacocleis berberica berberica* : Tlemcen (GALVAGNI, 1989); *Rhacocleis neglecta* : Tlemcen (FINOT, 1896); *Tessellana tessellata* : Tlemcen (FINOT, 1896); *Tettigonia viridissima* : Maghnia (FINOT, 1896).

- DAMERDJI, 2012a. (Faune entomologique du doum à Mansourah, à côté de Tlemcen). Page 1164.

Pezotettix giornai [sic!], *Acrotylis* [sic!] *patruelis*, *Ameles nana*, *Sphodromantis lineola*, *Pyrgomorpha conica*, *Oedipoda coeruleascens* [sic !] *coeruleascens*, *Sphingonotus rubescens*.

- DAMERDJI, 2012b. (Faune orthoptérique de sept plantes dans la région de Tlemcen, sans plus de précision géographique : diss, doum, calycotome, romarin, thym, ciste à feuilles de sauge, ciste ladanifère). Tableau 1, page 87.

Ocneridia volxemi, *Pyrgomorpha conica*, *Pyrgomorpha cognata* [sic !], *Calliptamus barbarus* [sic !], *Oedipoda miniata*, *Oedipoda coeruleascens* [sic !], *Oedipoda fuscocincta*, *Thalpomena algeriana*, *Sphingonotus diadematus*, *Sphingonotus lucasii*, *Sphingonotus rubescens*, *Acrotylus insubricus*, *Acrotylus patruelis*, *Locusta migratoria* (en réalité : *L. c. cinerascens*), *Pezotettix giornai* [sic !], *Omocestus raymondi* [en réalité : *O. africanus*], *Omocestus ventralis* [sic !], *Ramburiella hispanica*, *Anacridium aegyptium*, *Tettigonia viridissima*, *Platycleis laticauda* [sic!], *Nemobius sylvestris*, *Mogoplistes* [sic !] *squamiger*, *Acheta domestica* [sic !], *Gryllus campestris*, *Gryllus bimaculatus*, *Sphodromantis lineola* [sic !], *Ameles nana*, *Mantis religiosa*, *Bacillus rossii* [sic !].

- DAMERDJI & DJEDID, 2012. (Orthoptères de trois stations à Calycotome vers Mansourah et Tlemcen). Tableau 1, page 117.

Ocneridia volxemi, *Calliptamus* gr. *barbarus* (sous le nom de *Calliptamus barbarus*), *Oedipoda miniata*, *Oedipoda coeruleascens* [sic !] *sulfurescens*, *Oedipoda fuscocincta*, *Thalpomena algeriana*, *Sphingonotus lucasii*, *Acrotylus insubricus*, *Acrotylus patruelis*, *Pezotettix giornai* [sic !], *Nemobius sylvestris*, *Bacillus rossii* [sic !].

- DAMERDJI, 2014. (Orthoptères de neuf plantes dans la région de Tlemcen, sans plus de précision géographique). Tableau I, cinquième page du document.

Pamphagus caprai, *Ocneridia volxemi*, *Pyrgomorpha conica*, *Pyrgomorpha* aff. *miniata*, *Pyrgomorpha cognata*, *Calliptamus* gr. *barbarus* (sous le nom de *Calliptamus barbarus*), *Oedipoda coeruleascens* [sic !] *sulfurescens*, *Oedipoda fuscocincta*, *Thalpomena algeriana*, *Sphingonotus diadematus*, *Sphingonotus lucasii*, *Sphingonotus rubescens*, *Acrotylus insubricus*, *Acrotylus patruelis*, *Locusta migratoria* (en réalité : *L. c. cinerascens*), *Pezotettix giornai* [sic !], *Omocestus raymondi* [en réalité : *O. africanus*], *Omocestus ventralis* [sic !], *Ramburiella hispanica*, *Anacridium aegyptium*, *Tettigonia viridissima*, *Platycleis laticauda* [sic !], *Nemobius sylvestris*, *Mogoplistes* [sic !] *squamiger*, *Acheta domestica* [sic !], *Gryllus campestris*, *Gryllus bimaculatus*.

- ABDAOUI (2014). (Orthoptères d'El Aricha [sur les Hautes-Plaines] et de Maghnia).

Page 53. *Oedipoda miniata*, *Calliptamus* gr. *barbarus* (sous le nom de *Calliptamus barbarus*) et *Sphingonotus lucasii* ont été notés à la fois dans la station des Hautes-Plaines (El Aricha) et dans celle de la dépression (Maghnia).

Page 52 : les dix autres taxons (en réalité neuf : *O. c. sulfurescens* apparaît deux fois, sous deux noms à peine différents !) sont cités sans précision géographique : *Pyrgomorpha conica*, *Pyrgomorpha cognata*, *Ocneridia volxemi*, *Tmethis maroccanus*, *Oedipoda coeruleascens* [sic !] *sulfurescens* [sic !], *Oedipoda sulfurescens* [sic !], *Sphingonotus rubescens*, *Acrotylus patruelis*, *Oedaleus decorus*, *Pamphagus caprai*.

PRÉSENTATION SYNTHÉTIQUE DE LA RÉPARTITION DES ESPÈCES DANS LES UNITÉS BIOGÉOGRAPHIQUES (tableau I)

Le tableau I n'est pas organisé selon une logique chronologique (ce qui aurait été pourtant instructif) : nous avons donné la priorité à nos propres déterminations, parce qu'elles s'appuient sur un matériel mis en collection, auquel on peut revenir en cas de nécessité. (Une partie de cette collection, la plus importante, est chez le premier des co-auteurs, l'autre est au parc national de Tlemcen).

Tableau I. Nombre de stations dans lesquelles les taxons ont été observés, et pourcentage correspondant (relativement au nombre total de stations dans chaque unité géographique).

	dépression de Maghnia (5 stations)		monts de Tlemcen (61 stations)		Hautes-Plaines (9 stations)	
	nb stations	%	nb stations	%	nb stations	%
31. <i>Heteracris adspersa</i>	1	20%				
32. <i>Heteracris minuta</i>	1	20%				
67. <i>Rivetina baetica tenuidentata</i>	2	40%				
-- <i>Euchorhippus</i> sp.	(1 ?)	(20% ?)				
9. <i>Tettigonia</i> sp. [non <i>viridissima</i>]	[+]		[+]			
11. <i>Eugaster guyoni</i>	[+]		[+]			
14. <i>Acheta domesticus</i>	[+]		[+]			
25. <i>Acinipe algerica</i>	[+]		[+]			
37. <i>Locusta cinerascens cinerascens</i>	[+]		[+]			
35 <i>Acrida turrita</i>	4	80%	2	3%		
33. <i>Pezotettix giornae</i>	1	20%	30	49%		
18. <i>Paratettix meridionalis</i>	1	20%	10	16%		
30. <i>Eyprepocnemis plorans</i>	1	20%	4	7%		
69. <i>Empusa pennata</i>	1	20%	1	2%		
54. <i>Aiolopus puissanti</i>	1	20%	6	10%		
56. <i>Euchorhippus albolineatus</i>	[+]		30	49%		
53. <i>Aiolopus strepens</i>	[+]		17	28%		
43. <i>Oedipoda fuscocincta fuscocincta</i>	[+]		10	16%		
34. <i>Anacridium aegyptium aegyptium</i>	[+]		9	15%		
26. <i>Ocneridia volxemi</i>	[+]		6	10%		
48. <i>Sphingonotus (Neosphingonotus) finotianus</i>	[+]		3	5%		
8. <i>Decticus albifrons</i>	[+]		2	3%		
17. <i>Sciobia finoti</i>	[+]		2	3%		
13. <i>Gryllus bimaculatus</i>	[+]		1	2%		
12. <i>Gryllus campestris</i>	[+]		1	2%		
10. <i>Uromenus finoti</i>	[+]		1	2%		
16. <i>Eumodicogryllus bordigalensis</i>	[+]		1	2%		
61. <i>Gomphocerippus vagans africanus</i>			8	13%		
19. <i>Pyrgomorpha vosseleri</i>			8	13%		
23. <i>Pamphagus caprai</i>			5	8%		
63. <i>Mantis religiosa</i>			4	7%		
59. <i>Omocestus lucasii</i>			2	3%		
5. <i>Tessellana tessellata</i>			2	3%		
64. <i>Ameles nana</i>			2	3%		
3. <i>Odontura algerica</i>			2	3%		
51bis. <i>Thalpomena a. algeriana</i> , var. (?) <i>caeruleipennis</i>			2	3%		
24. <i>Acinipe hesperica</i> cf. <i>tubericollis</i>			1	2%		
62. <i>Gomphocerippus maroccanus</i>			1	2%		
29. <i>Calliptamus wattenwylanus</i>			1	2%		
71. cf. <i>Maransis koenigi</i>			1	2%		
1. <i>Phaneroptera nana</i>			1	2%		
20. <i>Pyrgomorpha</i> cf. <i>conica tereticornis</i>			1	2%		
4. <i>Rhacocleis berberica berberica</i>			1	2%		
15. <i>Modicogryllus</i> cf. <i>nitidus nitidus</i>			1	2%		
50. <i>Sphingonotus (Neosphingonotus)</i> cf. <i>azurescens</i>			1	2%		
7. <i>Platycleis falx laicauda</i>			1	2%		
65. <i>Ameles spallanzania</i>			[?]			
66. <i>Ameles decolor</i>			[?]			
70. <i>Clonopsis algerica</i>			[?]			
55. <i>Ramburiella hispanica</i>			8	13%	5	56%
51. <i>Thalpomena algeriana algeriana</i>			3	5%	1	11%
52. <i>Thalpomena coerulescens</i>			3	5%	1	11%
45. <i>Sphingonotus</i> cf. <i>atlas</i>			2	3%	2	22%
2. <i>Odontura quadridentata</i>			2	3%	[+]	
57. <i>Dociostaurus maroccanus</i>			1	2%	1	11%
6. <i>Platycleis albopunctata maura</i>			[+]		1	11%
21. <i>Tmethis cisti clavellii</i>					4	44%
27. <i>Paraeurypryphes quadridentatus</i>					2	22%
49. <i>Sphingonotus (Neosphingonotus) tricinctus</i>					1	11%
68. <i>Eremiaphila denticollis</i>					1	11%
46. <i>Sphingonotus savignyi</i>					1	11%
22. <i>Eumapiodes granosus granosus</i>	[+]				1	11%
38. <i>Oedaleus decorus</i>	[+]		[+]		1	11%
41. <i>Oedipoda caerulescens sulfurescens</i>	[+]		37	61%	3	33%
60. <i>Omocestus africanus</i>	[+]		24	39%	4	44%
40. <i>Acrotylus patruelis</i>	2	40%	[+]		2	22%
58. <i>Dociostaurus jagoi jagoi</i>	2	40%	28	46%	2	22%
28. <i>Calliptamus</i> gr. <i>barbarus</i>	2	40%	24	39%	4	44%
44. <i>Sphingonotus rubescens rubescens</i>	2	40%	2	3%	5	56%
36. <i>Truxalis nasuta</i>	1	20%	1	2%	3	33%
42. <i>Oedipoda miniata mauritanica</i>	1	20%	16	26%	4	44%
39. <i>Acrotylus insubricus</i>	1	20%	11	18%	3	33%
47. <i>Sphingonotus</i> cf. <i>lucasii</i>	1	20%	7	12%	7	78%
nombre d'espèces (total : 67)	38 (ou 39)		59 (ou 62)		24	

Le tableau I donne pour chaque taxon le nombre de stations dans lesquelles il a été rencontré, et cela séparément pour les trois unités géographiques retenues. Pour gagner en lisibilité, le tableau ne suit pas un ordre taxinomique mais est « diagonalisé ».

Le symbole [+] sur fond gris clair, désigne une signalisation puisée dans la littérature et que nous croyons pouvoir retenir ; le symbole [?] a la même signification, mais avec une incertitude quant à l'unité géographique.

Le numéro des espèces est celui de la « liste commentée » ci-dessous.

Soulignons que le petit nombre de stations dans la Dépression et sur les Hautes-Plaines ne permet pas une caractérisation faunistique suffisante de ces deux entités, ni, *a fortiori*, une comparaison étayée avec la faune des Monts. On peut cependant remarquer que le taxon d'ascendance européenne *Gomphocerippus vagans africanus* est probablement confiné aux Monts, ne pouvant guère pénétrer dans les climats plus arides de la Dépression et des Hautes-Plaines. Peut-être en va-t-il de même avec *Tessellana tessellata* et *Gomphocerippus gr. biguttulus*, voire aussi avec d'autres taxons parmi les dix-huit qui n'ont été observés que dans les Monts.

LISTE COMMENTÉE DES ORTHOPTÈRES

Dans la liste qui suit, les taxons dont le nom est inscrit en **gras** et est précédé d'un numéro sont effectivement présents dans les monts de Tlemcen ou bien dans les unités géographiques qui l'encadrent (Dépression, Hautes-Plaines), ceux dont le nom est en maigre ont été cités de manière crédible dans cette région par d'autres orthoptéristes (nous ne les avons pas observés nous-mêmes), et ceux dont le nom est en **rouge** correspondent à des citations qu'actuellement nous estimons douteuses.

Pour chaque taxon nous indiquons la nature du type, son emplacement, et la localité type. Ce sont en effet des informations fondamentales en taxinomie, étant entendu que lorsqu'on n'a pas la possibilité d'examiner un type officiel, il est légitime de recourir à un ou à des topotypes, du moins si la localité type est un peu précise (mais pas « Europe » ou « Algérie »).

Soixante-et-onze taxons ont été retenus, la plupart déterminés à l'espèce ou à la sous-espèce. Au moins cinquante-neuf taxons sont présents sur les Monts, trente-huit le sont dans la Dépression et vingt-quatre dans les Hautes-Plaines.

ENSIFERA

TETTIGONIOIDEA Krauss, 1902

TETTIGONIDAE Krauss, 1902

PHANEROPTERINAE Burmeister, 1838

Phaneropterini Burmeister, 1838

1. *Phaneroptera nana* Fieber 1853

Type porte-nom actuel : lectotype ♂ (il y a aussi des paralectotypes), Musée de Vienne.

Localité type : Portugal

Répartition générale : Europe occidentale et centrale, Afrique du Nord (du Maroc à l'Égypte). Cité dans la wilaya de Tlemcen à Ghazaouet (*Nemours*) par CHOPARD (1943).

Missions du parc national de Tlemcen :

- Monts de Tlemcen. **Bouhlou** (station Al 065 : 09 VIII 2015).

→ **Taxon nouveau pour la région des monts de Tlemcen, sensu lato**⁵.

Odonturini Brunner von Wattenwyl, 1878

2. *Odontura quadridentata* Krauss, 1893

Type porte-nom originel : syntypes ♂♀, musée de Stuttgart.

Localité type : Djebel Tessala (Algérie nord-occidentale), N 35,2833°, W 0,7833°.

Répartition générale : Nord-Ouest de l'Algérie (OSF2 : **Sebdou, Terni, Tlemcen**, Djebel Tessala⁶).

Citations dans la région des monts de Tlemcen, sensu lato :

FINOT (1893, sous le nom de *Odontura terniensis* Finot, 1893) : **Sebdou** (Hautes-Plaines), **plateau de Terni** (Monts), **Tlemcen** ; (localités reprises par CHOPARD 1943b et par SAHNOUN & al. 2010).

Missions du parc national de Tlemcen :

- Monts de Tlemcen. **Beni Bahdel** (Al 006 : 28 V 2009) ; **Terni** (Al 009 : 05 V 2010 ; Al 012 : 05 V 2010).

3. *Odontura algerica* Brunner, 1878

Type porte-nom originel : syntypes ♂♀, musées de Vienne et d'Oxford.

Localité type : Algérie.

Répartition générale : depuis le Maroc occidental (région de Safi : Douar M'Tougui⁷) jusqu'en Algérie orientale (Skikda = ex-Philippeville, in SAHNOUN & al., 2010 : 26) et peut-être en Tunisie.

Citations dans la région des monts de Tlemcen sensu lato :

WERNER (1929) : **Tlemcen**. (Localité reprise par CHOPARD 1943b, et par SAHNOUN & al. 2010).

Missions du parc national de Tlemcen :

- Monts de Tlemcen. **Bouhlou** (Al 018 : 06 V 2010) ; **Terni** (Al 012 : 05 V 2010).

TETTIGONINAE Krauss, 1902

Platycleidini Brunner von Wattenwyl, 1893

4. *Rhacocleis berberica* Galvagni, 1989, ssp. *berberica*

Type porte-nom originel : holotype ♂, MNHN Paris (coll. Finot).

⁵ « sensu lato », c'est-à-dire comprenant les trois unités géographiques dépression de Maghnia-Remchi (« Dépression »), monts de Tlemcen *sensu stricto* (« Monts ») et Hautes-Plaines steppiques (« Hautes-Plaines »).

⁶ C'est vers Sidi-Bel-Abbès.

⁷ « Dar Kaïd M'Tougui » in CHOPARD (1943 : 107).

Localité type : Oran (Algérie).

Répartition générale : Algérie nord-occidentale (Oran et **Tlemcen**, selon le descripteur), du niveau de la mer jusqu'à 850 m (Tlemcen).

Citations dans la région des monts de Tlemcen, sensu lato :

GALVAGNI (1989) : **Tlemcen**. (Localité reprise par SAHNOUN & al. 2010).

Missions du parc national de Tlemcen :

- Monts de Tlemcen. **Beni Bahdel** (Al 006 : 28 V 2009, 800 m).

-- *Rhacocleis neglecta* (Costa, 1883)

Type porte-nom originel : non connu.

Localité type : Calabre (Italie).

Répartition générale : Corse, Sicile, Italie, Istrie, Dalmatie

Cité par divers auteurs dans plusieurs localités d'Algérie, (dont FINOT, 1896 : **Tlemcen**, repris par CHOPARD 1943), mais sans doute par confusion avec une autre espèce, comme *R. korsakovi* Uvarov 1942, selon HARZ (1969 : 440) (localité type : el Behra, Algérie), ou plutôt *R. berberica* (localité type : Oran).

5. *Tessellana tessellata* (F., 1781)

Type porte-nom originel : syntypes (perdus ?).

Localité type : France méridionale et Portugal.

Répartition générale : région paléarctique occidentale, des Canaries à l'Iran. (Une sous-espèce distincte en Turquie).

Citations dans la région des monts de Tlemcen sensu lato :

FINOT (1896, sous le nom de *Platycleis tessellata*) : **Tlemcen**. Repris par CHOPARD (1943b) et par SAHNOUN & al., 2010.

MEKKIOUI (1997, sous le nom de *Platycleis tesellata* [sic !]) : Hafir, commune d'**Aïn Ghoraba** (monts de Tlemcen); donnée reprise par DAMERDJI & al. (2000) et MEKKIOUI & MESLI (2010).

Missions du parc national de Tlemcen :

- Monts de Tlemcen. **Aïn Ghoraba** (Al 001 : 04 X 2009) ; **Bouhlou** (Al 067 : 09 VIII 2015).

6. *Platycleis albopunctata* (Goeze, 1778), ssp. *maura* Zeuner, 1941

Type porte-nom originel : holotype ♀, coll. Rungs, British Museum.

Localité type : Ifrane (Moyen-Atlas, Maroc).

Répartition générale : Maroc, Algérie, Tunisie.

Citations dans la région des monts de Tlemcen sensu lato :

MEKKIOUI & MESLI (2010) : Hafir (**Aïn Ghoraba**, monts de Tlemcen).

Missions du parc national de Tlemcen :

- Hautes-Plaines. **El Gor** (Al 037 : 12 V 2010).

→ **Taxon nouveau pour l'unité géographique Hautes-Plaines.**

-- *Platycleis grisea* (Fabricius, 1781)

Type porte-nom originel : perdu ?

Localité type : Italie.

Répartition générale : Sud-Est de la France, Italie septentrionale, Suisse méridionale, Autriche.

Citations dans la région des monts de Tlemcen sensu lato :

MEKKIOUI (1997) : Hafir, commune d'**Aïn Ghoraba** (monts de Tlemcen) ; repris par DAMERDJI & al. (2000) et par SAHNOUN & al. (2010 : 29 : « *Tlemcen* », sous le nom de *Platycleis albopunctata* ssp. *grisea*).

Remarques. 1. Il s'agit peut-être du taxon précédent, mais probablement pas de *P. grisea*. 2. Par ailleurs l'élévation par MASSA & FONTANA (2011) du taxon *grisea* au rang d'espèce distincte de *P. albopunctata* mériterait d'être reconsidérée.

7. *Platycleis falx* (F., 1775), ssp. *laticauda* Brunner von Wattenwyl, 1882

Type porte-nom originel : au musée de Vienne.

Localité type : Messine. (La ssp. nominative est à Madère).

Citations dans la région des monts de Tlemcen sensu lato :

DAMERDJI (2012b, 2014) : **région de Tlemcen**, sous le nom de *Platycleis laticauda*.

Missions du parc national de Tlemcen :

- Monts de Tlemcen. **Bouhlou** (Al 069 : 09 VIII 2015).

Decticini Herman, 1874

8. *Decticus albifrons* (F., 1775)

Type porte-nom : perdu.

Localité type : Madère.

Répartition générale : euryméditerranéenne, depuis les Canaries et Madère jusqu'au Caucase et en Iran.

Citations dans la région des monts de Tlemcen sensu lato :

FINOT (1896) : **Tlemcen, Maghnia**. (Localités reprises par CHOPARD (1943b) et par SAHNOUN & al. (2010).

DAMERDJI & KEBBAS s. d. (≈ 2007) : **Maghnia**.

Missions du parc national de Tlemcen :

- Monts de Tlemcen. **Beni Bahdel** (Al 006 : 28 V 2009) ; **Tlemcen** (Al 022 : 06 X 2009).

Tettigoniini Krauss, 1902

9. *Tettigonia* sp. [non *viridissima* (L., 1758)]

Type porte-nom originel de *T. viridissima* : syntypes ; collection de la société linnéenne de Londres.

Localité type : Europe.

Citations dans la région des monts de Tlemcen sensu lato :

FINOT (1896, sous le nom de *Locusta viridissima*) : **Maghnia** (localité reprise par CHOPARD, 1943). La description qu'en fait FINOT p. 473 (rapportée ici dans la note infrapaginale 4) prouve qu'il s'agit d'une autre espèce.

DAMERDJI (2014) : **région de Tlemcen**.

BRADYPORINAE Burmeister, 1838**Ephippigerini Brunner von Wattenwyl, 1878****10. *Uromenus finoti* Brunner, 1882**

Type porte-nom originel : syntypes ♂♀, musée de Vienne.

Localité type : **Tlemcen** (Algérie). (*Nota* : OSF2 indique à tort : « *Algeria, Morocco* »).

Répartition générale : Oranie (Algérie nord-occidentale) et Basse Moulouya (Maroc nord-oriental). CHOPARD (1943 : 154) l'indique aussi à Restinga, c'est-à-dire très près de Ceuta ; si cela est exact, l'espèce couvre tout le Maroc septentrional, alors que MORALES AGACINO (1950 : 188) écrit : « *Dans notre zone de Protectorat cette espèce offre une dispersion de type oriental marqué* ».

Remarque. Cette espèce ne serait-elle pas un synonyme d'*U. brevicollis* (Fischer 1853, localité type : Algérie) ?

Citations dans la région des monts de Tlemcen *sensu lato* :

BRUNNER (1882) : **Tlemcen**.

FINOT (1896) : **Tlemcen** ; **Maghnia**. (Localités reprises par CHOPARD, 1943b).

Missions du parc national de Tlemcen :

- Monts de Tlemcen. **Mansourah** (Al 014 : 03 X 2009).

HETRODINAE Brunner von Wattenwyl, 1878**Eugastrini Karsch, 1887**

Nota. Une révision du genre *Eugaster* s'impose, basée sur d'autres critères que la coloration des téguments.

11. *Eugaster guyoni* (Serville, 1838), ssp. *guyoni*

Synonymes : *E. lucasi* Kirby, 1891 ; *E. brachyceriformis* Kirby, 1906.

Type porte-nom originel : holotype ♂, MNHN (conservé dans l'alcool, selon Serville).

Localité type : Alger (Algérie).

Répartition générale : Maroc, Algérie, Tunisie.

Citations dans la région des monts de Tlemcen *sensu lato* :

LUCAS (1849) : **Maghnia** (Dépression). FINOT (1896) : **Maghnia** ; Ghar-Rouban (localité des monts de Tlemcen, commune de **Beni Boussaïd**). Ces localités ont été reprises par CHOPARD (1943b) et par SAHNOUN & al. (2010).

GRYLLIDAE Laicharting, 1781**GRYLLINAE Laicharting, 1781****Gryllini Laicharting, 1781****12. *Gryllus campestris* Linnaeus, 1758**

Type porte-nom originel : inconnu. Type porte-nom actuel : néotype : ♂, NHM de Londres.

Localité type originelle : Europe méridionale (« *Habitat in Europa australiore* »). Néolocalité type : ?

Répartition générale : Domaine paléarctique occidental (Europe, Asie Mineure, Maghreb), au nord jusque dans le Sud de l'Angleterre et en Lettonie,

au sud jusqu'au Haut-Atlas marocain, à l'est jusqu'en Turquie et au Caucase.

Remarque : est-ce le même taxon en Europe et en Afrique du Nord ? Il faudrait une étude éthologique (chant) et biométrique.

Citations dans la région des monts de Tlemcen *sensu lato* :

DAMERDJI & KEBBAS s. d. (≈ 2007) : **Maghnia**. DAMERDJI (2012b, 2014) : **région de Tlemcen**.

Missions du parc national de Tlemcen :

- Monts de Tlemcen. **Beni Bou Saïd** (Al 005 : 28 V 2009).

13. *Gryllus bimaculatus* De Geer, 1773

Type porte-nom originel : ? Type porte-nom actuel : néotype : ♂, ANSP Philadelphie (désigné par KEVAN 1962 ?) ; au NHM de Londres.

Localité type originelle : inconnue du descripteur (« *Je ne sais pas de quel pays est originaire ce grillon* »). Néolocalité type : Mourdiah (Mali).

Répartition générale : de l'Europe méditerranéenne et l'Afrique du Nord jusqu'en Asie centrale ; également dans la région éthiopienne, à Madagascar et dans la région indo-malaise. (→ N'y a-t-il qu'un seul taxon sur tout ce territoire ?).

Citations dans la région des monts de Tlemcen *sensu lato* :

FINOT (1896) : **Maghnia**. (Localités reprises par CHOPARD 1943b et par SAHNOUN & al. 2010).

DAMERDJI & KEBBAS (≈ 2007) : **Maghnia**.

DAMERDJI (2012b, 2014) : **région de Tlemcen**.

Missions du parc national de Tlemcen :

- Monts de Tlemcen. **Oued Lakhdar** (Al 058, 03 VIII 2015).

14. *Acheta domesticus* (L., 1758)

Type porte-nom originel : syntypes. Type porte-nom actuel : lectotype ♀, collection de la Société Linnéenne de Londres.

Localité type originelle (série type) : Europe. Localité du lectotype : ?

Répartition générale : cosmopolite (au moins depuis l'Europe méridionale et l'Afrique septentrionale et orientale jusqu'en Ouzbékistan et en Inde).

Citations dans la région des monts de Tlemcen *sensu lato* :

FINOT (1896) : **Maghnia**, Ghazaouet (*Nemours*) (localité reprises par CHOPARD (1943b) et par SAHNOUN & al. (2010).

DAMERDJI & ADJLANI (2000, 2002) : **Mansourah**.

DAMERDJI (2012b, 2014) : **région de Tlemcen**.

Modicogryllini Otte et Alexander, 1983**15. *Modicogryllus cf. nitidus* (Chopard, 1925), ssp. *nitidus***

Type porte-nom : holotype ♂, MNHN Paris.

Localité type : Sidi bel Abbes.

Répartition générale : Algérie. Melilla (MORALES AGACINO (1956).

Missions du parc national de Tlemcen :

- Monts de Tlemcen. Al 032 (**Tlemcen, Lalla Setti**, 11 V 2010).

Détermination : la coloration (noire), les dimensions et le nombre de nervures obliques (2 à 3 chez le ♂) conviennent pour *nitidus* ; mais le corps et les pattes sont pubescents, et non glabres. La suture clypéo-frontale est comme chez *desertus*, lequel est plus grand et possède 5 nervures obliques (question non résolue : comment doit être la suture clypéo-frontale chez *nitidus* ?).

16. *Eumodicoryllus bordigalensis* (Latreille, 1804)

Type porte-nom : perdu selon CHOPARD (1943b) ; OSF2 indique l'existence d'un lectotype ♀, au musée national de sciences naturelles de Madrid.

Localité type : « *J'ai découvert cette espèce aux environs de Bordeaux* » (et non pas « *Espagne, Maroc, Algérie* », comme l'indique OSF2).

Répartition générale : depuis les Canaries, l'Afrique du Nord et l'Europe occidentale, jusqu'en Afghanistan et en Inde. Au sud jusqu'au Sahara.

Citations dans la région des monts de Tlemcen *sensu lato* :

FINOT (1896) : **Maghnia**. (Localité reprise par CHOPARD 1943b et par SAHNOUN & al. (2010).

Missions du parc national de Tlemcen :

- Monts de Tlemcen. **Beni Bahdel** (Al 025, 07 X 2009 et 11 V 2010).

→ **Taxon nouveau pour l'unité géographique monts de Tlemcen, *sensu stricto***.

Sciobiini Randel, 1964**17. *Sciobia finoti* (Brunner, 1882)**

Type porte-nom original : syntypes ♂♀, Musée d'Oxford.

Localité type : Oran et **Tlemcen** (Algérie).

Répartition générale : au moins l'Oranie et le Rif.

Cité aussi à l'est jusqu'au Constantinois, ainsi que dans l'Atlas Saharien occidental (Aïn Sefra) et le Moyen-Atlas (Azrou).

Une autre « sous-espèce » (?) dans le Rif : *nigrescens* (Morales Agacino 1956 → Zoco Telalta, Ketama).

Citations dans la région des monts de Tlemcen *sensu lato* :

BRUNNER (1882) : **Tlemcen** (localité type, reprise par SAHNOUN & al., 2010). FINOT (1895) : **Tlemcen, Maghnia** (localités reprises par CHOPARD 1943b).

Missions du parc national de Tlemcen :

- Monts de Tlemcen. **Hafir** (Al 007 : 28 V 2009) ; **Aïn Ghoraba** (Al 016 : 06 V 2010).

- **Remarques taxinomiques et éthologiques** :

1) les exemplaires capturés à Hafir (un ♂) et à Aïn Ghoraba (un ♂) sont presque entièrement noirs. Cela conduit à rabaisser la "sous-espèce" *nigrescens* Morales 1956 au rang de simple variété (**statut nouveau**), malgré SAHNOUN & al.

2010, puisque ces échantillons proviennent de la région type de *finoti* (la forme typique de *finoti* est de couleur « *gris roussâtre* » avec les « *pattes brunes, les tibias presque jaunâtre* »). Et il en va très certainement de même, comme le voulait CHOPARD (1943 : 206) avec le taxon *stramineus* Bolivar 1925, considéré comme "espèce" par son descripteur, et comme "sous-espèce" de *finoti* par SAHNOUN & al. (2010) (et par OSF).

2) l'exemplaire d'Aïn Ghoraba n'a que 4 nervures obliques. Le nombre devient donc 4 à 7 pour cette espèce (au lieu de 5 à 7).

3) le chant noté à Aïn Ghoraba (Al 016) comprend 10 à 13 accents en 10 secondes (ciel nuageux, température douce).

NEMOBIINAE SAUSSURE, 1877**Nemobiini SAUSSURE, 1877****-- *Nemobius sylvestris* (Bosc, 1792), ssp. *tingitanus* Bolivar, 1914**

Type porte-nom : lectotype ♂, MNCN de Madrid.

Localité type : Tanger (Maroc).

Répartition générale : la ssp. nominative (localité type : environs de Paris) est répandue en Europe, tandis que la ssp. *tingitanus* est connue seulement du nord du Maroc (Tanger) et de l'Algérie (Annaba [Bône], Mt Edough, Tizi-Ouzou).

Citations dans la région des monts de Tlemcen *sensu lato* :

DAMERDJI & ADJLANI (2000, 2002) : **Mansourah** (sous le nom de *Nemobius sylvestris*) ; donnée reprise par SAHNOUN & al. (2010 : « *Tlemcen* »). DAMERDJI (2012b, 2014) : **région de Tlemcen** (sous le nom de *Nemobius sylvestris*). DAMERDJI & DJEDID, 2012 : **Mansourah & Tlemcen**.

Remarque. Nous ne l'avons-nous-mêmes jamais rencontré dans la région de Tlemcen, et il vaudrait mieux confirmer ces données sur échantillon ou sur photo, s'agissant d'un secteur géographique où l'espèce était inconnue jusque-là.

MOGOPLISTIDAE Brunner von W., 1873**MOGOPLISTINAE Brunner von W., 1873****Mogoplistini Brunner von Wattenwyl, 1873****-- *Pseudomogoplistes squamiger* (Fischer, 1853)**

Localité type : Istrie (Croatie).

Distribution : Madère, Afrique du Nord, Grèce.

Citations dans la région des monts de Tlemcen *sensu lato* :

DAMERDJI & ADJLANI (2000, 2002) : **Mansourah** ; donnée reprise par SAHNOUN & al. (2010 : « *Tlemcen* »).

DAMERDJI (2012b, 2014) : **région de Tlemcen**.

→ Bien que cautionnée par SAHNOUN & al. (2010), la présence du *Grillon maritime* à Tlemcen, c'est-à-dire à 60 km du rivage marin le plus proche, n'est pas crédible.

CAELIFERA**TETRIGOIDEA Serville, 1838****TETRIGIDAE Serville, 1838****TETRIGINAE Serville, 1838****18. *Paratettix meridionalis* (Rambur, 1838)**

Localité type : environs de Malaga (Espagne), Corse, et environs de Toulon. (OSF indique seulement « *région de Malaga* ».)

Type porte-nom : inconnu.

Répartition générale : région méditerranéenne (Afrique du Nord, Europe méridionale, Asie occidentale ; à l'est jusqu'en Turquie, Chypre et Israël) et Hoggar.

Citations dans la région des monts de Tlemcen *sensu lato* :

FINOT (1895) : **Maghnia**. (Localité reprise par CHOPARD, 1943b)

Missions du parc national de Tlemcen :

- Dépression... Maghnia... Remchi. Hammam Boughrara (Al 073 : 11 VIII 2015)

- Monts de Tlemcen. Aïn Fezza (Al 056 : 02 VIII 2015) ; Aïn Ghoraba (Al 063 : 05 VIII 2015) ; Azail (Al 038 : 27 VII 2015) ; Beni Bahdel (Al 025 et 026 : 07 X 2009) ; Oued Lakhdar (Al 058 : 03 VIII 2015 ; Al : 003 VIII 2015) ; Terni (Al 009 : 05 V 2010 ; Al 010 : 05 X 2009 ; Al 049 : 29 VII 2015).

→ **Taxon nouveau pour l'unité géographique monts de Tlemcen, *sensu stricto*.**

PYRGOMORPHOIDEA Brunner von Wattenwyl, 1874**PYRGOMORPHIDAE Brunner von Wattenwyl, 1874****PYRGOMORPHINAE Brunner von Wattenwyl, 1874****19. *Pyrgomorpha vosseleri* Uvarov, 1923**

Localité type : Hammam R'irha [= Hammam Righa] (Algérie, Wilaya d'Alger), N 36,380°, E 02,399°, à 70 km au SW d'Alger (et non pas « Sahara », comme indiqué sur OSF).

Type porte-nom : syntypes ♂♀, NHM London.

Répartition générale : montagnes marocaines, au sud jusque sur le Haut-Atlas ; partie nord de l'Algérie, au sud jusque sur les Hautes-Plaines.

Missions du parc national de Tlemcen :

- Monts de Tlemcen. Beni Boussaïd (Al 005 : 28 V 2009) ; Aïn Fezza (Al 033 : 09 V 2010) ; Mansourah (Al 015 : 05 V 2010) ; Terni (Al 009, 011, 012 et 013 : 05 V 2010) ; Tlemcen (Al 031 : 08 V 2010).

Remarque. La détermination repose sur la morphologie des ♀♀ : silhouette générale plutôt plus élancée que celle de *P. miniata*, ailes au repos aussi longues que les tegmina, ou même un peu plus longues. Mais il faudra une étude biométrique des *Pyrgomorpha* maghrébins (cette étude est en cours).

→ **Taxon nouveau pour la wilaya de Tlemcen.**

20. *Pyrgomorpha cf. conica* Olivier 1791, ssp. *tereticornis* (Brullé, 1840)

Localité type : îles Canaries.

Type porte-nom : holotype ♀, MNHN de Paris.

Répartition générale : en Afrique du Nord, au nord de l'aire de *P. cognata* ?

Missions du parc national de Tlemcen : ce taxon, souvent confondu avec *P. cognata* Krauss, semble présent au Maroc (observations personnelles, à confirmer !), et aussi dans la collection de l'université de Tlemcen : il aurait été récolté à Hafir, vers 1 200 m, d'après un regard trop rapide de l'un d'entre nous (BD) sur cette collection. En tous cas, il ne s'agit pas de *P. vosseleri*. Détermination à confirmer.

-- *Pyrgomorpha conica* Olivier 1791, ssp. *conica*

Localité type originelle. « *Provinces méridionales de la France* » (OLIVIER, 1791). Localité du néotype. Cannes (Alpes-Maritimes).

Type porte-nom originel. Perdu (selon BOLÍVAR, 1904 et KEVAN, 1971). Néotype ♀, 15 IV 1878 ; MNHN, Paris (collection Finot), désigné par KEVAN (1971).

Répartition générale : d'après la littérature cette espèce s'étendrait au nord jusqu'en Europe méditerranéenne, au sud jusqu'en Afrique équatoriale, à l'est jusqu'en Asie sud-occidentale. Cependant au Maroc elle semble cantonnée au secteur Salé-Kenitra-Tiflète (DEFAUT 1994, DEFAUT & MORICHON 2015a) ; ailleurs au Maghreb, les citations pourraient se rapporter en réalité à *P. conica tereticornis*, voire à *P. vosseleri*. Mais la taxonomie des *Pyrgomorpha* du groupe *conica / cognata* n'est toujours pas claire.

Citations dans la région des monts de Tlemcen *sensu lato* :

FINOT (1895) : **Maghnia, Tlemcen**, sous le nom de *Pyrgomorpha grylloides* Latreille. (Localités reprises par CHOPARD, 1943b).

MEKKIOUI (1997) : Hafir, commune d'**Aïn Ghoraba** (monts de Tlemcen). Repris par DAMERDJI & al. (2000). DAMERDJI & ADJLANI (2000, 2002) : **Tlemcen**, zone de Mansourah. DAMERDJI (2012b, 2014) : **région de Tlemcen**.

ABDAOUI (2014) : El Aricha (Hautes-Plaines) ou bien Maghnia (Dépression).

-- *Pyrgomorpha cognata* Krauss, 1877

Localité type : Dagana (Sénégal).

Type porte-nom originel : syntypes ♂♀, musée de Vienne et musée de Stuttgart. Type porte-nom actuel : lectotype ♂, désigné par BOLIVAR, 1884.

Répartition générale : assurément le Sénégal, peut-être le Mali, voire la Mauritanie et le Sahara marocain ; au nord, peut-être jusqu'au pied du Haut-Atlas et de l'Atlas Saharien (?).

Citations dans la région des monts de Tlemcen *sensu lato* :

(Pas indiquée de la wilaya de Tlemcen par FINOT 1895, ni par CHOPARD 1943b).

DAMERDJI & KEBBAS (≈ 2007) : région de **Maghnia** (Dépression).

MEKKIOUI & MESLI (2010) : Hafir, commune de **Aïn Ghoraba** (monts de Tlemcen). DAMERDJI (2014) : région de **Tlemcen**.

ABDAOUI (2014) : El Aricha (Hautes-Plaines) ou bien Maghnia (Dépression).

Remarque. Il pourrait s'agir à chaque fois de *P. conica tereticornis*, en réalité, mais cela reste à élucider. En tous cas, la répartition générale du vrai *P. cognata* semble plus méridionale.

ACRIDOIDEA MacLeay, 1821**PAMPHAGIDAE Burmeister, 1840****THRINCHINAE Stål, 1876****21. *Tmethis cisti* (F., 1787), ssp. *clavelii* (Lucas, 1850)**

Localité type : Boghar (Algérie centrale).

Type porte-nom : syntypes ♂♀.

Répartition générale : « *Hauts-Plateaux d'Algérie occidentale et du Maroc oriental, depuis Djelfa (et même Bou-Saada) jusqu'à Aïn Sefra et Maatarka ; atteint l'Ouarsenis vers le nord. Remplace la ssp. nominative sur les Monts Ouled Naïl, le Djebel Amour et les Monts des Ksour, et sur une partie des Hauts-Plateaux* » (DEFAULT & FRANÇOIS, 2014).

Citations dans la région des monts de Tlemcen *sensu lato* :

DEFAULT & FRANÇOIS (2014) : **Sidi Djillali, El Gor** (ce sont les données ci-dessous) (→ À l'époque (2014), **taxon nouveau pour la wilaya de Tlemcen**).

Missions du parc national de Tlemcen :

- **Hautes-Plaines. Sidi Djillali** (Al 001 et Al 002, 26 V 2010) ; **El Aricha** (Al 021, 12-05-2010, juvénile) ; **El Gor** (Al 037, 12 V 2010).

-- *Tmethis cisti* (F., 1787)Citations dans la région des monts de Tlemcen *sensu lato* :

FINOT (1895, sous le nom d'*Eremobia cisti*) : **Maghnia** (repris par CHOPARD (1943b).

Remarque. C'est sans doute bien l'espèce *T. cisti* qui est présente à Maghnia, mais il faudrait préciser la sous-espèce. En tous cas, FINOT (1895) admet « *Eremobia Claveli* » comme taxon distinct de *cisti*, et il l'indique en Algérie orientale et en Tunisie ; mais sur ce dernier point c'est à tort, car sa localité type est en Algérie centrale ; à ce sujet voir DEFAULT & FRANÇOIS, 2014).

-- *Tmethis maroccanus* Bolívar, 1908

Localité type : Marrakech (Maroc).

Type porte-nom : Syntypes ♂♀, Madrid

Répartition générale : à préciser (espèce connue seulement par les syntypes), mais apparemment

limitée à la région de Marrakech (Maroc) (cf. DEFAULT & FRANÇOIS, 2014).

Citations dans la région des monts de Tlemcen *sensu lato* :

DAMERDJI & KEBBAS (≈ 2007) : région de **Maghnia**. **Remarque.** C'est certainement le même taxon que celui cité sous le nom de *Eremobia cisti* par FINOT (1895) : voir un peu plus haut le problème que cela pose.

ABDAOUI (2014) : El Aricha (Hautes-Plaines) ou bien Maghnia (Dépression).

PAMPHAGINAE Burmeister, 1840**22. *Eunapiodes granosus* (Stål, 1876), ssp. *granosus***

Localité type : Algérie.

Type porte-nom : holotype ♀, au NHM de Londres.

Répartition générale : Algérie, Maroc oriental au sud de la diagonale Oujda-Marrakech.

Citations dans la région des monts de Tlemcen *sensu lato* :

FINOT (1895) : **Maghnia**. (Localité reprise par CHOPARD, 1943b).

Missions du parc national de Tlemcen :

- **Hautes-Plaines. Sidi Djillali** (Al 076 : 12 V 2010).
- **Remarque morphologique** : la bande fémorale interne est rouge chez l'unique ♂ adulte récolté).

→ **Taxon nouveau pour l'unité géographique Hautes-Plaines.**

23. *Pamphagus caprai* Massa 1992

Synonyme : *Pamphagus elephas* Descamps & Mounassif, 1972 (non Linné), *partim*.

Localité type : Mascara (Algérie)

Holotype : ♂, BMNH London.

Répartition générale : Oranie et Maroc nord-oriental. LA GRECA (1999) : carte page 116.

Citations dans la région des monts de Tlemcen *sensu lato* :

DAMERDJI (2014) : région de **Tlemcen**.

ABDAOUI (2014) : El Aricha (Hautes-Plaines) ou bien Maghnia (Dépression).

Missions du parc national de Tlemcen :

- **Monts de Tlemcen. Aïn Ghoraba** (Al 030 : 07 V 2010) ; **Beni Bahdel** (Al 006 : 28 V 2009 ; Al 027 : 11 V 2010) ; **Terni** (Al 012 et 013 : 05 V 2010).

Remarque. Bizarrement, la clef de DESCAMPS & MOUNASSIF (1972) (qui ignore *P. caprai*) conduit à la forme « orientale » de *Pamphagus elephas* (L., 1758), et non à la forme « occidentale », laquelle devrait logiquement correspondre au *P. caprai* de Massa ...).

24. *Acinipe hesperica* Rambur 1838, cf. ssp. *tubericollis* Werner 1932

Localité type de l'espèce : Malaga (Espagne). Type porte-nom de la sous-espèce nominative : ♀ (d'après JOHNSTON, 1956a : 92). Répartition générale de l'espèce : Ibérie méridionale, Maroc, Algérie.

Localité type de la sous-espèce *tuberculifera* : Taourirt (Maroc). Type porte-nom : holotype ♂. Répartition générale de la sous-espèce : du secteur Debdou – Taourirt, à l'ouest, au **Monts de Tlemcen**, à l'est.

Citations dans la région des monts de Tlemcen sensu lato :

FINOT (1895, sous le nom de *Pamphagus hespericus*) : **Beni Boussaïd** : Ghar-Rouban. *Nota* : FINOT associe, à tort, la localité Ghar-Rouban à la commune de Tlemcen ; en réalité elle est sur la commune de Beni Boussaïd, proche de la frontière marocaine. CHOPARD (1943b, p. 370 : *A. hesperica*⁸) reprend les localités de Finot, mais en dissociant Tlemcen de Ghar-Rouban : « [...] ; Nemours ; Tlemcen ; Gar Rouban ; [...] ».

DESCAMPS & MOUNASSIF (1972 : 278) : « *Sud Oranais, Djenian Bou rezk, IV-1888, 1 ♀, rapportée avec doute à cette sous-espèce* ».

Missions du parc national de Tlemcen :

- **Monts de Tlemcen. Tlemcen, Lalla Setti** (Al 032, 06 V 2010 et 06 VIII 2015). **Remarque** : la détermination au niveau sous-spécifique des exemplaires tlemcéniens demande à être confirmée.

25. *Acinipe algerica* Brunner, 1882

Localité type : Oran.

Type porte-nom : holotype ♂, NHM de Londres.

Répartition générale : Maroc oriental et Algérie occidentale.

Citations dans la région des monts de Tlemcen sensu lato :

FINOT (1895, sous le nom de *Pamphagus algericus*) : **Maghnia**.

DESCAMPS & MOUNASSIF (1972) : **Maghnia, Tlemcen**.

26. *Ocneridia volxemi* (Bolívar, 1878)

Synonymes : *O. longicornis* (Bolivar, 1878), *Ariasus melillensis* (Bolivar, 1912).

Localité type : province de Constantine (Algérie).

Type porte-nom : holotype ♀.

Synonyme : *Pamphagus (Nocarodes) longicornis* Bolivar, 1878.

Répartition générale : Maroc oriental (El Aroun) et septentrional (Melilla : localité type du synonyme *Ariasus melillensis* Bolivar), Algérie (Oran, **Tlemcen**, Tikhja, Philippeville, Constantine, ...).

Citations dans la région des monts de Tlemcen sensu lato :

FINOT (1895, sous les noms d'*Ocnerodes Volxemi* et d'*Ocnerodes longicornis*) : **Maghnia, Tlemcen**. (Localités reprises par CHOPARD, 1943b).

MEKKIOUI (1997) : Hafir, commune d'**Aïn Ghorraba** (Monts de Tlemcen) ; repris par DAMERDJI & al. (2000) et par MEKKIOUI & MESLI (2010). DAMERDJI (2012b) : **région de Tlemcen** ; repris par DAMERDJI & DJEDID (2012) et par DAMERDJI (2014).

ABDAOUI (2014) : El Aricha (Hautes-Plaines) ou bien Maghnia (Dépression).

Missions du parc national de Tlemcen :

- **Monts de Tlemcen. Beni Boussaïd** (Al 005 : 28 V 2009) ; **Aïn Fezza** (Al 023 et 035 : 10 V 2010) ; **Terni** (Al 011 et 012 : 05 V 2010) ; **Tlemcen** (Al 022 : 09 V 2010).

27. *Paraeuryparyphes quadridentatus* (Brisout, 1852)

Localité type : Algérie.

Type porte-nom : holotype ♀ (perdu).

Répartition générale. Maroc nord-oriental : Debdou (au sud de Guercif), 1 400 m ; Algérie : Mecheria et Djelfa (dans l'Atlas saharien) ; Tunisie.

Remarque toponymique. Le toponyme « *Hassi Belibila* » pour l'exemplaire de la coll. de l'Institut Scientifique de Rabat (évoqué in DEFAUT, 1987b : 166), c'est peut-être « *Belibilia* » dans le Haut-Atlas Oriental, à l'est d'Er Rachidia.

Missions du parc national de Tlemcen :

- **Hautes-Plaines. Sidi Djilali** (Al 002 : 26 V 2009) ; **El Gor** (Al 037 : 12 V 2010).

➔ **Taxon nouveau pour la région des monts de Tlemcen, sensu lato.**

ACRIDIDAE MacLeay, 1821

CALLIPTAMINAE Tinkham, 1940

28. *Calliptamus* gr. *barbarus* (Costa, 1836)

Localité type originelle de *C. barbarus barbarus* : Barbarie, Grèce et Pouilles (Italie méridionale). Localité du néotype : Maglie (70 m), péninsule de Salentina, province de Lecce, Sud des Pouilles, Italie. N 40,1182°, E 18,2990°.

Type porte-nom originel : perdu. Néotype : ♂, 20 IX 1937, F. E. Zeuner ; au NHM de Londres. (Probablement désigné par JAGO, 1963 : 333, qui ne le dit pas expressément.)

Répartition générale de *C. barbarus barbarus* : Eurasie méridionale et Maghreb. Au nord jusqu'en Normandie et en région parisienne ; au sud au moins jusqu'à Ifni (!) ; à l'est, théoriquement jusqu'au Kazakhstan. Une autre sous-espèce en Israël.

Remarque taxinomique. La taxonomie du genre *Calliptamus* Serville au Maghreb n'est pas claire, comme l'ont exposé DEFAUT, BOUKLI & MESLI (2014) et DEFAUT & MORICHON (2015) ; en particulier, le concept actuel de *Calliptamus barbarus barbarus*, hérité de JAGO (1963), recouvre peut-être plusieurs entités taxinomiques distinctes. Une thèse est en cours (du moins, en principe) à l'université de Tlemcen, sous la direction du premier co-auteur du présent travail.

⁸ Pour CHOPARD (1943b : 377) le taxon *tuberculifera* est une espèce marocaine à part. DESCAMPS & MOUNASSIF (1972) l'ont rabaisé au rang de sous-espèce d'*hesperica*.

Citations dans la région des monts de Tlemcen *sensu lato* :

DAMERDJI & KEBBAS (≈ 2007, sous le nom de *C. barbarus*) : région de **Maghnia**.

MEKKIOUI (1997, sous le nom de *C. barbarus*) : Hafir, commune d'**Aïn Ghoraba** (monts de Tlemcen) ; repris par DAMERDJI & *al.* (2000, sous le nom de *C. barbarus*) et par MEKKIOUI & MESLI (2010, sous le nom de *Calliptamus cf. barbarus*).

DAMERDJI & ADJLANI (2000, 2002, sous le nom de *C. barbarus*) : **Mansourah** (près de Tlemcen) ; repris par DAMERDJI & DJEDID (2012, sous le nom de *C. barbarus*).

DAMERDJI (2014) : région de **Tlemcen**.

ABDAOUI (2014, sous le nom de *C. barbarus*) : **El Aricha** (Hautes-Plaines), **Maghnia** (Dépression).

Missions du parc national de Tlemcen :

- Dépression Maghnia – Remchi. **Hammam Boughrara** (Al 071 et 075, 11 VIII 2015)

- Monts de Tlemcen. **Aïn Fezza** (Al 023 : 06 X 2009 ; Al 033 et 035 : 10 VIII 2015 ; Al 055, 02 VIII 2015 ; **Aïn Fezza ?** (Al 057, 02 VIII 2015) ; **Aïn Ghoraba** (Al 007 : 04 X 2009 ; Al 030, 05 VIII 2015 ; Al 040, 28 VII 2015 ; Al 042, 28 VII 2015) ; **Beni Bahdel** (Al 006 : 28 V 2009 ; Al 026 et 027 : 07 X 2009) ; **Beni Boussaïd** (Al 077 : 17 VIII 2015) ; **Beni Snous** (Al 028 : 07 X 2009) ; **Bouhlou** (Al 068 et 069 : 09 VIII 2015) ; **Sabra** (Al 046, 28 VII 2015) ; **Terni** (Al 011, 012 et 013 : 03 X 2009 ; Al 047, 29 VII 2015) ; **Tlemcen** (Al 022 : 06 X 2009 ; Al 031 et 032, 06 VIII 2015).

- Hautes-Plaines. **El Aricha** (Al 021 : 05 X 2009) ; **El Gor** (Al 037 : 16 VIII 2015) ; **Sebdou** (Al 019 : 005 X 2009) ; **Sidi Djilali** (Al 001, 12 VIII 2015).

29. *Calliptamus wattenwylanus* (Pantel, 1896)

Localité type : *El Sitio*, vallée du Jucar, province de Cuenca, Espagne ; N 40,230670°, W 02,089675°. (Et non pas : « *Sitio*, *Prov. Malaga* », comme l'ont écrit malencontreusement plusieurs auteurs, dont JAGO (1963 : 320), et HARZ (1975 : 350).)

Type porte-nom originel : 1 ♂ et 1 ♀ syntypes, MNHN, Paris. Lectotype ♂ désigné par DEFAUT (2012c : 46).

Répartition générale : région méditerranéenne occidentale, au sud jusqu'au Haut-Atlas, à l'est jusqu'en Libye.

Citations dans la région des monts de Tlemcen *sensu lato* :

MEKKIOUI (1997) : Hafir, commune d'**Aïn Ghoraba** (monts de Tlemcen) ; donnée reprise par DAMERDJI & *al.* (2000) et par MEKKIOUI & MESLI (2010).

Missions du parc national de Tlemcen :

- Monts de Tlemcen. **Boulhou** (Al 067, 04 X 2009)

-- *Calliptamus italicus* (L., 1758)

Localité type originelle : Europe méridionale. Type porte-nom originel : perdu.

Localité du néotype : Venosa (Italie méridionale). Type porte-nom : néotype ♂.

Répartition générale. Eurasie ; au nord jusqu'en Belgique (autrefois), à l'est jusqu'en Mongolie. Manque en Afrique du Nord, malgré de nombreuses citations anciennes, et d'autres très récentes (par exemple BENJELLOUN & *al.*, 2014).

Citations dans la région des monts de Tlemcen *sensu lato* :

FINOT (1895, sous le nom de *Caloptenus italicus*) : **Tlemcen, Maghnia**. (Localités reprises par CHOPARD (1943b).

EYPREPOCNEMIDINAE Brunner von Wattenwyl, 1893**30. *Eyprepocnemis plorans* (Charpentier, 1825), ssp. *plorans***

Localité type : Portugal.

Type porte-nom : syntypes (perdus selon DIRSH, 1958). *Remarque* : HARZ (1975 : 371) a désigné des « néotypes » ♂ et ♀, qu'il a récoltés en 1973 à *Barcelone* (Catalogne, Espagne) ; ils sont invalides (articles 75.1, 75.2 et 75.3.6 du CINZ).

Répartition générale : région méditerranéenne (Europe, Afrique, Moyen-Orient) ; en France seulement en Corse.

Missions du parc national de Tlemcen :

- Dépression Maghnia – Remchi. **Hammam Boughrara** (Al 072, 11 VIII 2015).

- Monts de Tlemcen. **Azail** (Al 038 : 27 VII 2015) ; **Aïn Ghoraba** (Al 062 et 063 : 05 VIII 2015) ; **Beni Bahdel** (Al 025 : 07 X 2009).

➔ **Taxon nouveau pour la wilaya de Tlemcen.**

31. *Heteracris adspersa* (Redtenbacher, 1889).

Localité type : Turkménistan : Ashgabat (*Askhabad*) et Dushak (*Duschak*) ; Azerbaïdjan : Ganja (*Elisabetpol*).

Type porte-nom : syntypes ♂♀, mais inconnus selon HARZ (1975 : 380), ou au NHM de Londres selon JOHNSTON (1956a : 396, sans plus de précision).

Répartition générale : Asie (Turquie, Azerbaïdjan, Turkménistan) : ssp. nominative. Sardaigne : ssp. *massai* Galvagni 1978 [localité type : *Stagno Simbirizzi*, Sardaigne, Italie] ; Sicile (ssp. *massai* ?). Espagne (Alicante, Murcia, Almeria) : quelle ssp ? Afrique du Nord (Nord-est du Maroc, Algérie, Tunisie) : quelle ssp ? CHOPARD (1943) ajoute « *Arabie, Chypre* », OSF2 ajoute le Pakistan.

Citations dans la région des monts de Tlemcen *sensu lato* : à notre connaissance aucune espèce du genre *Heteracris* n'a encore été citée dans la wilaya de Tlemcen.

Missions du parc national de Tlemcen :

- Dépression Maghnia – Remchi. **Hammam Boughrara** (Al 072, 11 VIII 2015).

➔ **Taxon nouveau pour la wilaya de Tlemcen.**

32. *Heteracris minuta* (Uvarov, 1921)

Localité type : Annaba (*Bône*, Algérie orientale)
Type porte-nom originel : holotype ♂, NHM de Londres.

Répartition générale : Maroc oriental, Algérie, Tunisie et Libye.

Citations dans la région des monts de Tlemcen *sensu lato* : cf. espèce précédente.

Missions du parc national de Tlemcen :

- Dépression Maghnia – Remchi. Hammam Boughrara (Al 071, 11 VIII 2015).

→ **Taxon nouveau pour la wilaya de Tlemcen.**

PEZOTETTIGINAE Brunner von Wattenwyl, 1893**33. *Pezotettix giornae* (Rossi, 1794)**

Localité type : Toscane (Italie).

Type porte-nom : inconnu.

Répartition générale : Europe méridionale (au nord jusque dans le sud de la Suisse, la Hongrie, la Roumanie) ; Maghreb (au sud jusqu'à Ifni, à l'est jusqu'en Algérie) ; Asie occidentale (à l'est jusqu'en Turquie et dans la région du nord-Caucase).

Citations dans la région des monts de Tlemcen *sensu lato* :

FINOT (1895, sous le nom de *Platyphyma Gior-nae*) : **Tlemcen**. Localité reprise par CHOPARD (1943b).

MEKKIOUI (1997) : Hafir, commune d'**Aïn Ghoraba** (monts de Tlemcen) ; donnée reprise par DAMERDJI & *al.* (2000) et par MEKKIOUI & MESLI (2010).

DAMERDJI & ADJLANI (2000, 2002) : **Mansourah** ; donnée reprise par DAMERDJI (2012a) et par DAMERDJI & DJEDID (2012). DAMERDJI (2012b, 2014) : **région de Tlemcen**.

DAMERDJI & KEBBAS (s. d., ≈ 2007) : région de **Maghnia**.

Missions du parc national de Tlemcen :

- Dépression Maghnia – Remchi. Hammam Boughrara (Al 071, 11 VIII 2015).

- Monts de Tlemcen. Aïn Fezza (Al 023 : 06 X 2009 ; Al 054 : 02 VIII 2015 ; Al 056 : 02 VIII 2015) ; **Aïn Fezza ?** (Al 057 : 02 VIII 2015) ; **Aïn Ghoraba** (Al 007 : 04 X 2009 ; Al 016 : 04 X 2009 et 06 V 2010 ; Al 017 : 04 X 2010 ; Al 029 : 07 V 2010 ; Al 042 : 28 VII 2015 ; Al 045 : 28 VII 2015 ; Al 062 : 05 VIII 2015) ; **Azail** (Al 038 : 27 VII 2015) ; **Beni Bahdel** (Al 026 et 027 : 07 X 2009) ; **Beni Boussaïd** (Al 005 : 17 VIII 2015) ; **Beni Snous** (Al 028 : 07 X 2009) ; **Bouhlou** (Al 065, 067 et 069 : 09 VIII 2015) ; **Mansourah** (Al 014 : 03 X 2009 ; Al 015 : 04 X 2009) ; **Oued Chouly** (Al 024 : 06 X 2009) ; **Oued Lakhdar** (Al 059, 03 VIII 2015 ; Al 061, 03 VIII 2015) ; **Terni** (Al 009, 011, 012 et 013 : 03 X 2009 ; Al 053 : 30 VII 2015) ; **Tlemcen** (Al 032 : 06 V 2010 et 06 VIII 2015).

CYRTACANTHACRIDINAE Kirby, 1910**34. *Anacridium aegyptium* (Linnaeus, 1764), *ssp. aegyptium***

Localité type : Égypte.

Type porte-nom : originellement à l'institut de zoologie d'Uppsala, mais apparemment perdu (MARSHALL, 1983 : 382).

Répartition générale : la sous-espèce nominative occupe la région méditerranéenne, à l'est jusque dans le Sud-Ouest de l'Asie, au sud jusque dans les oasis du Sahara septentrional.

Citations dans la région des monts de Tlemcen *sensu lato* :

FINOT (1895, sous le nom d'*Acridium aegyptium*) : **Maghnia** ; donnée reprise par CHOPARD (1943b). DAMERDJI & KEBBAS (s. d., ≈ 2007) : région de **Maghnia**.

DAMERDJI (2012b, 2014) : région de **Tlemcen**.

Missions du parc national de Tlemcen :

- Monts de Tlemcen. Aïn Fezza (Al 054, 02 VIII 2015) ; **Aïn Ghoraba** (Al 062, 05 VIII 2015 ; Al 063, 05 VIII 2015) ; **Azail** (Al 038, 27 VII 2015) ; **Beni Snous** (Al 028 : 07 X 2009) ; **Oued Chouly** (Al 024 : 06 X 2009) ; **Oued Lakhdar** (Al 058, 03 VIII 2015 ; Al 059, 03 VIII 2015 ; Al 061, 03 VIII 2015).

ACRIDINAE MacLeay, 1821**Acridini MacLeay, 1821****35. *Acrida turrita* (Linnaeus, 1758)**

Localité type : « *Habitat in Africa* ».

Type porte-nom : lectotype ♀ à la société Linnéenne de Londres, désigné par JAGO (1996).

Répartition générale : toute l'Afrique. En Europe, seulement dans certaines îles de la Méditerranée, dont la Sicile.

Citations dans la région des monts de Tlemcen *sensu lato* :

FINOT (1895, sous le nom erroné de *Truxalis nasuta* : les dimensions des pelotes tarsales prouvent qu'il s'agit d'*A. turrita* [voir plus haut la note infrapaginale 3]) : **Maghnia** ; donnée reprise par CHOPARD (1943b : 256).

Missions du parc national de Tlemcen :

- Dépression Maghnia-Remchi. Hammam Boughrara (Al 071, 072, 074 et 075, 11 VIII 2015).

- Monts de Tlemcen. Azail (Al 038 : 27 VII 2015 ; **Aïn Ghoraba** (Al 063, 05 VIII 2015).

→ **Taxon nouveau pour l'unité géographique monts de Tlemcen, *sensu stricto*.**

Truxalini Audinet Serville, 1838**36. *Truxalis nasuta* L., 1758**

Localité type originelle : « *Habitat in Africa* ». [Localité des néotypes désignés par HARZ, 1975 (mais invalides, conformément à l'article 75.2 du CINZ) : Qued Abloq, près de Biskra, Algérie].

Type porte-nom originel : syntypes ♂♀.

Répartition générale : mal connue du fait des confusions entre les espèces ; selon DIRSH (1951) sa répartition est limitée au pourtour méditerranéen.

Citations dans la région des monts de Tlemcen *sensu lato* :

FINOT (1895, sous le nom de *T. unguiculata* Rambur) : **Mansourah, Maghnia**. CHOPARD (1943b : 257) reprend ces localités, excepté Mansourah.

Missions du parc national de Tlemcen :

- Dépression Maghnia-Remchi. **Hammam Boughrara** (Al 071, 11 VIII 2015).

- Monts de Tlemcen. **Beni Bahdel** (Al 006, 28 V 2009).

- Hautes-Plaines. **El Aricha** (Al 021 : 05 X 2009) ; **El Gor** (Al 037 : 16 VIII 2015) ; **Laouedj** (Al 0004 : 16 VIII 2015).

→ **Taxon nouveau pour l'unité géographique Hautes-Plaines.**

LOCUSTINAE Kirby, 1825

Locustini Kirby, 1825

Locustina Kirby, 1825

37. *Locusta cinerascens* Fabricius, 1781, ssp. *cinerascens*

Localité type : Italie.

Type porte-nom : perdu.

Répartition générale : pourtour méditerranéen ; déborderait vers le nord en Suisse et en Russie méridionale ; au sud jusqu'au Sahara septentrional. Indiqué récemment dans les oasis du Sahara central algérien.

Citations dans la région des monts de Tlemcen *sensu lato* :

FINOT (1895, sous le nom de *Pachytilus cinerascens*) : **Maghnia**. (Localité reprise par CHOPARD 1943b, sous le nom de *Locusta migratoria*).

DAMERDJI (2012b, 2014) : région de **Tlemcen**, sous le nom de *L. migratoria*.

38. *Oedaleus decorus* (Krauss, 1877) (ssp. indéterminée)

Localité type originelle de la ssp. nominative : Russie méridionale (« *Podolia australis* »). Localité du néotype : Chodz-Tau, Daghestan (Russie sud-occidentale).

Type porte-nom de la ssp. nominative : perdu. Néotype : désigné par RICHIE (1981) : ♂, 05 VII 1924 ; NHM de Londres.

Répartition générale de l'espèce : Europe méridionale. Asie occidentale et centrale, à l'est jusqu'en Chine. Maghreb, au sud jusque sur le Haut-Atlas.

Remarque taxinomique, extraite de DEFAUT & MORICHON (2015) : « *L'étude phylogéographique de KINDLER & al. (2012), qui s'appuie notamment sur des gènes mitochondriaux, a mis en évidence deux lignées chez Oedaleus decorus : une lignée orientale en Russie, Turquie, Grèce et Croatie, qui ne peut correspondre qu'à la sous-espèce nominative O. d. decorus (localité type : Daghes-*

tan), et une lignée occidentale en Suisse, Italie, France continentale, Corse et Péninsule Ibérique. La lignée occidentale correspond au minimum à une sous-espèce nouvelle, qu'il faudrait caractériser morphologiquement et nommer. »

Le taxon maghrébin n'a pas été pris en compte dans l'étude de KINDLER & al. (2012). Il est possible, mais non certain, qu'il appartienne à la lignée occidentale mise en évidence par ces auteurs ; ou sinon, à une lignée indépendante, qu'il conviendra de caractériser morphologiquement et de nommer.

Citations dans la région des monts de Tlemcen *sensu lato* :

FINOT (1895, sous le nom erroné d'*Oedaleus nigrofasciatus* de Geer) : **Maghnia**. (Localité reprise par CHOPARD 1943b).

MEKKIOUI (1997) : Hafir, commune d'**Aïn Ghoraba** (monts de Tlemcen) ; donnée reprise par DAMERDJI & al. (2000) et par MEKKIOUI & MESLI (2010).

ABDAOUI (2014) : El Aricha (Hautes-Plaines) ou bien Maghnia (Dépression).

Missions du parc national de Tlemcen :

- Hautes-Plaines. **El Gor** (Al 037 : 12 V 2010) ;

Acrotylina Shumakov, 1963

39. *Acrotylus insubricus* (Scopoli, 1786)

Localité type : Environs de Pavie (Lombardie, Italie).

Type porte-nom : perdu. (Les deux néotypes désignés par SCHMIDT & LILGE (1997) sont invalides, au moins parce que la néolocalité type est éloignée de la localité type originelle).

Répartition générale de l'espèce : Europe méditerranéenne et Maghreb, au sud jusqu'au Sahara, débordant vers l'est jusqu'en Asie centrale et en Égypte.

Remarque taxinomique. Une étude biométrique des *Acrotylus* nord-africains reste à faire, car chez certains exemplaires qui sont manifestement *insubricus* par le rapport tegmen / fémur postérieur et l'extension de la bande alaire brune, sont *patruellis* par le rapport œil / vertex (plus souvent chez les ♂♂) ; d'autre part, la bande brune atteint parfois la 13^e nervure anale, alors que les autres paramètres désignent *insubricus*. Il pourrait donc s'agir d'une sous-espèce particulière en Afrique du Nord. À ce propos DEFAUT & MORICHON (2015b : 522) notent dans la littérature que « *selon LA GRECA (1990) il est possible aussi que les exemplaires maghrébins d'A. insubricus relèvent d'une sous-espèce distincte, avec notamment les pattes plus longues : Acrotylus insubricus bis-krensis Maran, 1958. »*

Citations dans la région des monts de Tlemcen *sensu lato* :

CHOPARD, 1943b : **Maghnia**.

DAMERDJI (2012b, 2014) : environs de **Tlemcen** ; DAMERDJI & DJEDID (2012) : **Mansourah-Tlemcen**.

Missions du parc national de Tlemcen :

- Dépression Maghnia – Remchi. **Hammam Boughrara** (Al 071, 11 VIII 2015).
- Monts de Tlemcen. **Aïn Ghoraba** (Al 016 : 04 X 2009 ; Al 041, 042 et 044 : 28 VII 2015) ; **Beni Bahdel** (Al 027 : 07 X 2009) ; **Bouhlou** (Al 069 : 09 VIII 2015) ; **Mansourah** (Al 014 : 03 X 2009) ; **Terni** (Al 012 : 03 X 2009 et 05 V 2010 ; Al 048 : 29 VII 2015 ; Al 051 : 30 VII 2015) ; **Tlemcen** (Al 032 : 06 V 2010 et 06 VIII 2015).
- Hautes-Plaines. **El Gor** (Al 037 : 16 VIII 2015) ; **Laouedj**, *Dayet el Ferde* (Al 004 : 26 V 2009 et 16 VIII 2015) ; **Sidi Djilali** (Al 002, 12 VIII 2015).

→ **Taxon nouveau pour l'unité géographique Hautes-Plaines.**

40. *Acrotylus patruelis* (Herrich-Schaeffer, 1838)

Localité type : Dalmatie (Croatie).

Type porte-nom : perdu.

Répartition générale : pourtour méditerranéen, à l'est jusqu'en Bulgarie, Turquie et la rive orientale de la Mer Noire. Toute l'Afrique, y compris le Zaïre (dont le Shaba) et le Ruanda ; bordure occidentale de la plateforme arabique ; Madagascar.

Citations dans la région des monts de Tlemcen *sensu lato* :

- FINOT (1895) **Tlemcen, Maghnia**, Ghazaouet (Nemours). (Localités reprises par CHOPARD, 1943b).
 MEKKIOUI (1997) : Hafir, commune de **Aïn Ghoraba** ; donnée reprise par DAMERDJI & al. (2000), et par MEKKIOUI & MESLI (2010). DAMERDJI (2012b, 2014) : environs de **Tlemcen**. DAMERDJI (2012a) : **Mansourah**. DAMERDJI & DJEDID, 2012 : **Mansourah-Tlemcen**. ABDAOUI (2014) : Maghnia (Dépression) ou El Aricha (Hautes-Plaines).

Missions du parc national de Tlemcen :

- Dépression Maghnia – Remchi. **Hammam Boughrara** (Al 074 et Al 075, 11 VIII 2015)
- Hautes-Plaines. **Sidi Djilali** (Al 002, 12 VIII 2015) ; **Laouedj** (Al 004 : 16 VIII 2015).

Oedipodina Walker, 1871

41. *Oedipoda caerulescens* (L., 1758), *ssp. sulfurescens* Saussure, 1884

Localité type : Sénégal, Maroc, Algérie.

Type porte-nom : non connu (normalement au MHN de Genève).

Répartition générale : Maghreb et Libye, au nord du Sahara. Canaries.

Citations dans la région des monts de Tlemcen *sensu lato* :

- FINOT (1895, sous le nom d'*Oedipoda caerulescens* var. *sulfurescens* de Saussure) : **Tlemcen, Beni Bou Saïd** : Gar-Rouban (= **Beni Bous-saïd**), **Maghnia**. (Localités reprises par CHOPARD, 1943b).
 MEKKIOUI (1997) : Hafir, commune d'**Aïn Ghoraba** ; donnée reprise par DAMERDJI & al. (2000)

et par MEKKIOUI & MESLI (2010). DAMERDJI & ADJLANI (2000, 2002) : **Mansourah**. DAMERDJI & BOUHELLOU (2002) : **Mansourah**. DAMERDJI & DJEDID (2012) : **Mansourah-Tlemcen**. DAMERDJI (2014) : **région de Tlemcen**.

ABDAOUI (2014) : El Aricha (Hautes-Plaines) ou bien Maghnia (Dépression).

Missions du parc national de Tlemcen :

- Monts de Tlemcen. **Aïn Fezza** (Al 023 : 06 X 2009 ; Al 033 et 035 : 10 VIII 2015 ; Al 055 et 057 : 02 VIII 2015) ; **Aïn Ghoraba** (Al 007 : 04 X 2009 ; Al 016 et 017 : 04 X 2009 ; Al 029 : 07 V 2010 ; Al 040, 041, 042, 044 et 045 : 28 VII 2015) ; **Azail** (Al 039 : 27 VII 2015) ; **Beni Bahdel** (Al 026 et 027 : 07 X 2009) ; **Beni Boussaïd** (Al 077 : 17 VIII 2015) ; **Bouhlou** (Al 067 : 04 X 2009 et 09 VIII 2015 ; Al 068 et 069 : 09 VIII 2015) ; **Chouly** (Al 060 : 03 VIII 2015) ; **Mansourah** (Al 014 : 03 X 2009 ; Al 015 : 04 X 2009) ; **Sabra** (Al 046 : 28 VII 2015) ; **Tlemcen** (Al 022 : 06 X 2009 ; Al 031 : 06 VIII 2015 ; Al 032 : 06 V 2010 et Al 006 VIII 2015) ; **Terni** (Al 011, 012 et 013 : 03 X 2009 ; Al 047, 048 et 050 : 28 VII 2015 ; Al 051, 052 et 053 : 30 VII 2015).
- Hautes-Plaines. **Sebdou** (Al 019 : 05 X 2009) ; **Sidi Djilali** (Al 020 : 05 X 2009 ; Al 076 : 12 VIII 2015).

Remarque. Dans la station littorale Al 008 (plage de Terga, wilaya d'Aïn Temouchent⁹), qui ne fait pas partie de l'étude, les ailes sont bleuâtres, et il pourrait alors s'agir d'*O. charpentieri* (signalé d'Algérie par CHOPARD, 1943b) ; le rapport œil / vertex des deux échantillons récoltés (des ♀♀) ne permet pas de trancher : 1,60. Par ailleurs il y a une différence importante entre les deux échantillons en ce qui concerne l'allongement relatif de la méta-zone : s'agit-il bien d'une seule espèce ? Il faudrait examiner d'autres échantillons.

42. *Oedipoda miniata* (Pallas, 1771), *ssp. mauritanica* Lucas, 1849.

Localité type : Algérie non saharienne.

Type porte-nom : normalement deux syntypes ♂♀ ; mais il n'y a qu'un exemplaire ♀ au MNHN de Paris (et dépourvu d'étiquette de localité).

Répartition générale : Sardaigne et Sicile ; Maroc, Algérie et Tunisie, au nord du Sahara ; débordait un peu en Libye.

Citations dans la région des monts de Tlemcen *sensu lato* :

- FINOT (1895, sous le nom d'*Oedipoda gratiosa* Serville) : **Tlemcen et Maghnia**. (Localités reprises par CHOPARD, 1943b).
 DAMERDJI & Kebba (s. d., ≈ 2007) : **Maghnia**.
 MEKKIOUI (1997) : Hafir, commune d'**Aïn Ghoraba** (monts de Tlemcen) ; donnée reprise par

⁹ Cette station a été explorée rapidement le 29 V 2009 par le premier co-auteur et A. Mekkioui, de l'université de Tlemcen.

DAMERDJI & *al.* (2000) et par MEKKIOUI & MESLI (2010). DAMERDJI & ADJLANI (2000 et 2002) : **Mansourah**. DAMERDJI & BOUHELLOU (2002) : **Mansourah**. DAMERDJI & DJEDID (2012) : **Mansourah-Tlemcen**. DAMERDJI (2012b, 2014, sous le nom d'*O. miniata*) : **région de Tlemcen**.

ABDALOUI (2014) : **El Aricha** (Hautes-Plaines) et **Maghnia** (Dépression).

Missions du parc national de Tlemcen :

- Dépression Maghnia – Remchi. **Hammam Boughrara** (AI 071, 11 VIII 2015).
- Monts de Tlemcen. **Aïn Fezza** (AI 035 : 10 VIII 2015 ; AI 055, 02 VIII 2015) ; **Aïn Ghoraba** (AI 030, 05 VIII 2015) ; AI 040, 28 VII 2015) ; **Azail** (AI 039 : 27 VII 2015) ; **Beni Bahdel** (AI 026 : 07 X 2009) ; **Beni Boussaid** (AI 077 : 17 VIII 2015) ; **Bouhlou** (AI 067 et 068 : 09 VIII 2015) ; **Terni** (AI 011, 012 et 013 : 03 X 2009 ; AI 048 : 29 VII 2015 ; AI 053 : 30 VII 2015) ; **Tlemcen** (AI 064 : 06 VIII 2015 ; AI 032 : 06 VIII 2015).
- Hautes-Plaines. **El Aricha** (AI 021 : 05 X 2009) ; **El Gor** (AI 037 : 16 VIII 2015) ; **Sebdou** (AI 019 : 05 X 2009) ; **Sidi Djilali** (AI 002, 12 VIII 2015).

43. *Oedipoda fuscocincta* Lucas, 1849, ssp. *fuscocincta*

Localité type : Algérie non saharienne.

Type porte-nom : holotype ♂, MNHN de Paris.

Répartition générale : Canaries, et partie située au nord du Sahara du Maroc, de l'Algérie et de la Tunisie. Pénètre cependant un peu au Sahara septentrional au moins en Algérie (à Beni Ounif : KORSAKOFF, 1958). (Très probablement citée à tort de France, des Baléares et d'Espagne continentale : cf. DEFAUT & MORICHON, 2015 : 496).

Citations dans la région des monts de Tlemcen *sensu lato* :

FINOT (1895) : **Tlemcen, Maghnia**. (Localités reprises par CHOPARD, 1943b).

DAMERDJI & KEBBAS (s. d., ≈ 2007) : **Maghnia**.

DAMERDJI & ADJLANI (2000 et 2002) : **Mansourah**. DAMERDJI & BOUHELLOU 2002 : **Mansourah**. DAMERDJI (2012b, 2014) : environs de **Tlemcen**. DAMERDJI & DJEDID (2012) : **Mansourah-Tlemcen**.

Missions du parc national de Tlemcen :

- Monts de Tlemcen. **Aïn Fezza** (AI 035 : 10 VIII 2015 ; AI 055 : 02 VIII 2015) ; **Beni Bahdel** (AI 027 : 07 X 2009) ; **Beni Boussaid** (AI 077 : 17 VIII 2015) ; **Bouhlou** (AI 069 : 09 VIII 2015) ; **Chouly** (AI 070 : 10 VIII 2015) ; **Terni** (AI 011 : 03 X 2009 ; AI 047 et 048 : 29 VII 2015) ; **Tlemcen** (AI 022 : 06 X 2009).

Bryodemini Bey-Bienko, 1930

Sphingonotina Johnston, 1956

Malgré des études récentes, dont plusieurs comportent un volet moléculaire, la taxinomie des *Sphingono-*

tina n'est toujours pas claire. Il faut être très prudent lorsqu'on tente de mettre un nom sur ses récoltes.

44. *Sphingonotus (Sphingonotus) rubescens* (Walker, 1870), ssp. *rubescens*

Localité type : Wâdy Gehneh (Sinai, Égypte).

Type porte-nom : holotype ♀, au NHM de Londres.

Répartition générale, toutes sous-espèces confondues : Eurasie méridionale (dont l'Ibérie et une toute petite partie du territoire français), au sud jusqu'en Mauritanie, l'extrême nord du Sénégal et au Soudan, à l'est jusqu'en Asie centrale et en Inde. Afrique. La ssp. nominative serait limitée à la région méditerranéenne et africaine.

Citations dans la région des monts de Tlemcen *sensu lato* :

DAMERDJI & ADJLANI (2000, 2002) : **Mansourah**.

DAMERDJI & BOUHELLOU (2002) : **Mansourah**.

DAMERDJI (2012a) : **Mansourah**. DAMERDJI (2012b, 2014) : environs de **Tlemcen**.

ABDALOUI (2014) : El Aricha (Hautes-Plaines) ou bien Maghnia (Dépression).

Missions du parc national de Tlemcen :

- Dépression Maghnia – Remchi. **Hammam Boughrara** (AI 074 et 075, 11 VIII 2015)
- Monts de Tlemcen. **Azail** (AI 039, 27 VII 2015) ; **Chouly** (AI 070 : 06 X 2009).
- Hautes-Plaines. **Laouedj, Dayet el Ferde** (AI 003 et AI 004 : 26 V 2009 → les ailes sont bleuâtres à la base, du moins sur le vif ; mais le rapport œil / vertex est sans équivoque) ; **Sidi Djilali** (AI 001 et 076 : 12 VIII 2015 ; AI 020 : 05 X 2009).

45. *Sphingonotus (Sphingonotus) cf. atlas* (Chapman, 1938)

Localité type : Ijoukak (Haut-Atlas).

Type porte-nom : holotype ♀, au NHM de Londres.

Répartition générale : indiqué du Haut-Atlas (localité type) et du Moyen-Atlas marocains par le descripteur, des **monts de Tlemcen** par CHOPARD (1943b) et du Djurdjura par MAUREL (2008).

Remarque taxinomique. L'étude de HUSEMANN & *al.* (2013) montre que *Sphingonotus atlas* est très proche du *Sphingonotus* sp., non *caerulans* franco-ibérique, et plus encore de *S. rubescens*. (Une représentation simplifiée du phylogramme de ces auteurs est donnée par DEFAUT & MORICHON, 2015 : 587). Mais le taxon algérien est-il identique au taxon marocain ?

Citations dans la région des monts de Tlemcen *sensu lato* :

FINOT (1895, sous le nom de *Sphingonotus caerulans*) :

Tlemcen. (Localité reprise par CHOPARD, 1943b).

Missions du parc national de Tlemcen :

- Monts de Tlemcen. **Aïn Fezza** (AI 035 : 10 VIII 2015) ; **Sabra** (AI 046, 28 VII 2015).
- Hautes-Plaines. **Sidi Djilali** (AI 020 et 076, 12 VIII 2015).

→ **Taxon nouveau pour l'unité géographique Hautes-Plaines.**

46. *Sphingonotus (Sphingonotus) savignyi* (Saussure, 1884)

Localité type : Égypte.

Type porte-nom : syntypes, MHN de Genève.

Répartition générale : du Maghreb à l'Afrique orientale et au Sahara. Cité plus à l'est en Arabie et dans le Sud-Ouest de l'Asie.

Missions du parc national de Tlemcen :

- Hautes-Plaines. Sidi Djilali (un peu en contrebas de la station Al 076, 12 VIII 2015 : un ♂ parantant).

→ **Taxon nouveau pour la wilaya de Tlemcen.**

47. *Sphingonotus (Sphingonotus) cf. lucasii* Saussure, 1888

Localité type : « Algérie, Tunisie ».

Type porte-nom : syntypes, au MHN de Genève.

Répartition générale : mal connue, du fait de confusions avec les espèces voisines, notamment *S. eurasius*.

Citations dans la région des monts de Tlemcen sensu lato :

FINOT (1895, sous le nom de *Sphingonotus scabriusculus* Stal, var. *finoti*) : **Tlemcen, Maghnia**. (Localités reprises par CHOPARD, 1943b).

DAMERDJI & ADJLANI (2000, 2002) : **Mansourah**. DAMERDJI (2012b, 2014) : **région de Tlemcen**. DAMERDJI & DJEDID (2012) : **Mansourah-Tlemcen**.

ABDAOUI (2014) : **Maghnia** (Dépression) et **El Aricha** (Hautes-Plaines).

Missions du parc national de Tlemcen :

- Dépression Maghnia – Remchi. Hammam Boughrara (Al 075, 11 VIII 2015)

- Monts de Tlemcen. Aïn Fezza (Al 035 : 10 VIII 2015 ; Al 057 : 02 VIII 2015) ; **Azail** (Al 039 : 27 VII 2015) ; **Beni Bahdel** (Al 026 : 07 X 2009) ; **Chouly** (Al 070 : 06 X 2009) ; **Terni** (Al 012 et 013 : 03 X 2009).

- Hautes-Plaines. El Aricha (Al 021 : 05 X 2009) ; **El Gor** (Al 037 : 16 VIII 2015) ; **Laouedj** (Al 004 : 16 VIII 2015) ; **Sebdou** (Al 019 : 05 X 2009) ; **Sidi Djilali** (Al 001 et 76 : 12 VIII 2015 ; Al 002 : 26 V 2009 et 12 VIII 2015).

-- *Sphingonotus (Sphingonotus) eurasius* Mishchenko, 1936

Localité type de la ssp. nominative : *Tedjen (Tedzhen)* (Turkménistan). Holotype ♂ et allotype ♀ au ZIN de St Petersburg, paratypes ♂♀ au MNHN de Paris.

Distribution générale, toutes ssp. confondues (trois ont été décrites, toutes trois en Eurasie) : d'une part Maroc, et d'autre part de la Libye au Kazakhstan (carte in OSF2, 07 VIII 2015).

Remarques taxinomiques. 1). *Sphingonotus lucasii* Saussure, *eurasius* Mishchenko et *gypsicola* Lluçia Pomares sont des espèces-sœurs morphologiquement, d'après D. Lluçia Pomares (comm. pers., 04 II 2010) ; 2). *S. eurasius* (exemplaires de

Lampedusa → si loin de la localité type, s'agit-il bien de cette espèce ?) et *S. lucasii* sont des espèces-sœurs génétiquement, qui forment un clade bien séparé des autres espèces, d'après Hochkirch (comm. pers., 04 II 2010).

S. eurasius se distingue de *S. lucasii* surtout par la carène médiane de la prozone moins saillante, les téguments à rugosité plus faible, le bord postérieur du disque du pronotum moins anguleux, l'épiprocte plus élargi, **aussi long que large** (de forme quasi-triangulaire), l'espace mésosternal moins transverse : rapport largeur minimale / longueur ♂♂ **1,41-1,88**; ♀♀ **1,45-1,89**. [Caractères transmis le 05 IV 2010 par D. Lluçia Pomares, qui a examiné un type].

Citations dans la région des monts de Tlemcen sensu lato :

CHOPARD (1943b) : **Tlemcen, Maghnia**.

ACRINWAFRICA (07 VIII 2015) : « *Ghar Rouban près Lalla Maghnia [Tlemcen] (MNHN Coll. Finot)* » ; en réalité ce lieu-dit n'est pas dans la Dépression Maghnia – Remchi mais dans les monts de Tlemcen, sur la commune de **Beni Boussaïd**, près de la frontière avec le Maroc.

-- *Sphingonotus (Sphingonotus) diadematus* Vosseler, 1902

Localité type : Sour El-Ghozlane (Aumale), en Kabylie, wilaya de Bouira, Algérie.

Type porte-nom : syntypes ♀♀ au SMN de Stuttgart.

Répartition générale : taxon connu uniquement de Kabylie, semble-t-il.

Remarque taxinomique. Il faudrait déjà savoir si ce taxon, jamais cité dans la région avant 2002 (à notre connaissance), est valide. CHOPARD (1943), suivi par le site Acrinwafrica, y voit une simple variété de *S. azurescens*, qu'il caractérise par une « tête blanchâtre avec une bande noire entre les yeux » ; mais Uvarov, 1948 (in JOHNSTON, 1956) l'a rétabli au rang d'espèce valide, suivi par le site OSF, qui présente plusieurs photos d'un syntype. D'après ces photos, les ailes sont bleues avec une bande sombre ; mais de quel type est le système stridulatoire : *Sphingonotus* sensu stricto, ou bien *Neosphingonotus*, ou bien *Parasphingonotus* ?

Citations dans la région des monts de Tlemcen sensu lato :

DAMERDJI & BOUELLOU (2002) : **Mansourah**. DAMERDJI (2012b, 2014) : environs de **Tlemcen**.

48. *Sphingonotus (Neosphingonotus) finotianus* (Saussure, 1885)

Localité type : Oran (Algérie).

Type porte-nom : holotype mâle, au MHN de Genève.

Répartition générale : Maghreb septentrional, du Maroc à la Tunisie, au sud jusque dans la partie nord du Sahara algérien (Laghoutat).

Citations dans la région des monts de Tlemcen *sensu lato* :

FINOT (1895, sous le nom de *Helioscirtus finotianus*) : **Maghnia**. (Localité reprise par CHOPARD, 1943b).

Missions du parc national de Tlemcen :

- **Monts de Tlemcen. Beni Bahdel** (Al 026 : 07 X 2009) ; **Aïn Fezza** (Al 035, 10 VIII 2015) ; **Chouly** (Al 070 : 06 X 2009).

→ **Taxon nouveau pour l'unité géographique monts de Tlemcen, *sensu stricto*.**

49. *Sphingonotus (Neosphingonotus) tricinctus* (Walker, 1870)

Localité type : Sinaï (Égypte).

Type porte-nom : syntypes ♂♀, perdus (in JOHNSTON 1956b : 486).

Répartition générale : Afrique du Nord, Moyen-Orient, Asie.

Missions du parc national de Tlemcen :

- **Hautes-Plaines. El Aricha** (Al 021 : 05 X 2009).

→ **Taxon nouveau pour la wilaya de Tlemcen.**

50. *Sphingonotus (Neosphingonotus) cf. azurescens* (Rambur, 1838)

Localité type : Malaga (Espagne).

Type porte-nom : holotype ♂, au NHM de Londres.

Répartition générale : moitié occidentale de l'Ibérie ; remplacée dans la moitié orientale par *S. morini* Defaut 2005.

Remarque taxinomique. L'identité exacte de ou des taxons présents au Maghreb n'est pas encore établie.

Citations dans la région des monts de Tlemcen *sensu lato* :

FINOT (1895) : **Tlemcen**. CHOPARD (1943b) : « *Maghnia (Finot)* » → il s'agit probablement d'un lapsus pour « **Tlemcen** », FINOT (1895) n'ayant indiqué que cette localité.

Missions du parc national de Tlemcen :

- Monts de Tlemcen. **Aïn Fezza** (Al 057, 02 VIII 2015).

51. *Thalpomena algeriana* Lucas 1849, ssp. *algeriana*

Localité type : Kouba (à 7 km au Sud-Sud-Est d'Alger) et Alger.

Type porte-nom : lectotype ♀ au MNHN de Paris selon Acrinwafrica (mais holotype au musée de Madrid selon OSF2).

Répartition générale : Maroc, Algérie et Tunisie, au nord de la chaîne Haut-Atlas / Atlas Saharien.

Citations dans la région des monts de Tlemcen *sensu lato* :

FINOT (1895) : **Tlemcen** ; (CHOPARD, 1943b, reprend cette donnée).

DAMERDJI (2012b, 2014) : environs de **Tlemcen** sous le nom de *Th. algeriana*.

Missions du parc national de Tlemcen :

- **Monts de Tlemcen. Aïn Ghoraba** (Al 030, 05 VIII 2015) ; **Aïn Fezza** (Al 033, 10 VIII 2015) ; **Tlemcen** (Al 022 : 06 X 2009 et 09 V 2010).

- **Hautes-Plaines. Sidi Djilali** (Al 001, 12 VIII 2015).

51bis. *Thalpomena algeriana* Lucas 1849, var. (?) *caeruleipennis* Finot, 1895

Localité type de *Th. a. algeriana* : Kouba (à 7 km au Sud-Sud-Est d'Alger) et Alger. Type porte-nom : lectotype ♀ au NHM de Londres selon Acrinwafrica).

Localité type de *Th. a. caeruleipennis* : **Tlemcen**, et Ghar-Rouban sur la commune de **Beni Boussaïd** (écrit parfois Gar-Roubane).

Type porte-nom : lectotype ♀, MNHN Paris (série type originelle : 2 ♀♀ syntypes, selon DIRSH 1949 : 373).

Répartition générale : monts de Tlemcen (Algérie).

Remarque taxinomique. Ce taxon a été décrit originellement comme variété de *T. algeriana*, et considéré comme tel ensuite, jusqu'à ce que DIRSH (1949) l'élève au rang d'espèce valide ; mais ce changement de statut ne s'est appuyé que sur l'examen d'un seul exemplaire (une ♀ syntype). Il vaudrait mieux reconsidérer cette question.

Citations dans la région des monts de Tlemcen *sensu lato* :

FINOT (1895) : **Tlemcen** et **Beni Boussaïd** (Ghar-Rouban) ; CHOPARD (1943b) reprend ces données, mais en orthographiant mal le vocable de Finot : *coeruleipennis* (au lieu de *caeruleipennis*). DIRSH (1949) : **Tlemcen** (15 IV 1880, 2 ♀♀, coll. Finot, MNHN) sous le nom de *Th. coeruleipennis*.

MEKKIOUI (1997) : Hafir, commune d'**Aïn Ghoraba** (monts de Tlemcen), sous le nom de *Thalpomena algeriana coeruleipennis*. Repris par DAMERDJI & al. (2000), sous le nom de *Th. algeriana* var. *coeruleipennis*, et par MEKKIOUI & MESLI (2010), sous le nom de *Th. coeruleipennis*.

Missions du parc national de Tlemcen :

- **Monts de Tlemcen. Aïn Fezza** (Al 033, 10 VIII 2015) ; **Bouhlou** (Al 068, 09 VIII 2015).

-- *Thalpomena algeriana* Lucas 1849, ssp. *maroccana* Dirsh, 1949

Localité type de *Th. a. maroccana* : Haut-Chaouène (Rif, Maroc).

Type porte-nom : holotype ♂, Musée de sciences naturelles, Madrid.

Répartition générale : Maroc nord-occidental (Haut-Chaouène, Tétouan, etc.).

Citations dans la région des monts de Tlemcen *sensu lato* :

MEKKIOUI (1997) : Hafir, commune d'**Aïn Ghoraba** (monts de Tlemcen), sous le nom de *Thalpomena algeriana maroccana*. Repris par DAMERDJI & al. (2000), sous le nom de *Th. algeriana* var. *coeruleipennis*, et par MEKKIOUI & MESLI (2010), sous le nom de *Th. coeruleipennis*.

52. *Thalpomena coerulescens* Uvarov, 1923

Type porte-nom originel : holotype ♀, NHM London.

Localité type : Aïn Sefra (Algérie).

Répartition générale : Maroc septentrional (citée au Sud jusqu'à l'oued Draa), Algérie septentrionale (citée au Sud jusque sur l'Atlas Saharien), Tunisie septentrionale.

Missions du parc national de Tlemcen :

- Monts de Tlemcen. **Aïn Ghoraba** (AI 030 : 07 V 2010) ; **Sabra** (AI 046, 28 VII 2015) ; **Terni** (AI 013 : 03 X 2009).
- Hautes-Plaines. **Sidi Djilali** (AI 001 : 12 VIII 2015).

→ **Taxon nouveau pour la wilaya de Tlemcen.**

Remarque taxinomique sur le genre *Thalpomena*.

DIRSH (1949) a proposé une clef des espèces du genre *Thalpomena*, mais qui reste difficile à appliquer. Il serait nécessaire de faire une étude biométrique sur les espèces de ce genre, prenant en compte notamment le rapport œil / vertex, le rapport longueur / largeur maximale du tegmen et le rapport longueur / largeur maximale du fémur postérieur ; il faudrait aussi considérer la rugosité de la métazone, et la coloration de la face interne des fémurs postérieurs. Naturellement, une étude de phylogénie moléculaire serait bienvenue.

Parapleurini Brunner von Wattenwyl, 1893**53. *Aiolopus strepens* (Latreille, 1804)**

Localité type : « environs de Bordeaux »

Type porte-nom : perdu.

Répartition générale : Eurasie méridionale ; Afrique septentrionale, du Maroc à l'Égypte ; Arabie, Proche-Orient, Iran.

Remarque taxinomique. Il semble que plusieurs entités taxinomiques soient présentes au Maghreb ; une étude biométrique est en cours (les localités de nos récoltes, ci-dessous, correspondent à des individus apparemment bien typiques de l'espèce).

Citations dans la région des monts de Tlemcen *sensu lato* :

FINOT (1895, sous le nom de *Epacromia strepens*) : **Maghnia, Tlemcen**. (Localités reprises par CHOPARD 1943b).

MEKKIOUI (1997) : Hafir, commune de **Aïn Ghoraba** (monts de Tlemcen). Repris par DAMERDJI & al. (2000) et par MEKKIOUI & MESLI (2010).

Missions du parc national de Tlemcen :

- Monts de Tlemcen. **Aïn Fezza** (AI 054, 02 VIII 2015) ; **Aïn Ghoraba** (AI 040, 042 et 044 : 28 VII 2015 ; AI 062 et 063 : 05 VIII 2015) ; **Azail** (AI 038, 27 VII 2015) ; **Beni Boussaïd** (AI 005 : 17 VIII 2015) ; **Beni Snous** (AI 028 : 11 V 2010) ; **Bouhlou** (AI 065 et 069 : 09 VIII 2015) ; **Chouly** (AI 060, 03 VIII 2015 ; AI 070 : 10 VIII 2015) ; **Oued Lakhdar** (AI 059 et 061, 03 VIII 2015) ; **Terni** (AI 009 : 05 V 2010 ; AI 049, 29 VII 2015).

54. *Aiolopus puissant* Defaut, 2005

Localité de l'holotype : Maroc, Meseta côtière : sommet de la falaise littorale, à 1,5 km à l'ouest de la gare de Sidi-bou-Knadel (N 34,13215°, W 06,74990°, 40 m).

Type porte-nom : Holotype ♂. MNHN, Paris.

Répartition générale : France méditerranéenne, Espagne, Maroc, Algérie, Qatar. Distribution encore incomplètement connue.

Citations dans la région des monts de Tlemcen *sensu lato* :

FINOT (1895, sous le nom erroné d'*Epacromia thalassina*) : **Maghnia**. (CHOPARD (1943b) reprend cette donnée, sous le nom erroné d'*Aiolopus thalassinus*).

Missions du parc national de Tlemcen :

- Dépression Maghnia – Remchi. **Hammam Bouhrara** (AI 073, 11 VIII 2015).
- Monts de Tlemcen. **Aïn Ghoraba** (AI 063, 05 VIII 2015) ; **Azail** (AI 038, 27 VII 2015) ; **Beni Bahdel** (AI 025 : 07 X 2009) ; **Oued Lakhdar** (AI 059 et 061, 03 VIII 2015) ; **Terni** (AI 009 : 03 X 2009 et 05 V 2010).

→ **Taxon nouveau pour l'unité géographique monts de Tlemcen, *sensu stricto*.**

GOMPHOCERINAE Fieber, 1853**Ramburiellini Defaut, 2012****55. *Ramburiella hispanica* (Rambur, 1938)**

Localité type : « [...] sur les collines couvertes de cistes aux environs de Loja » (Granada, Andalousie, Espagne). N 37,1662°, W 04,1491°, 500 m.

Type porte-nom : perdu.

Répartition générale : région méditerranéenne : sud de la France, péninsule Ibérique, Afrique du Nord (au sud jusque sur le Haut-Atlas, à l'est jusqu'en Libye).

Citations dans la région des monts de Tlemcen *sensu lato* :

FINOT (1895, sous le nom de *Stethophyma hispanicum* Rambur) : **Tlemcen**. (Localité reprise par CHOPARD (1943b).

MEKKIOUI (1997) : Hafir, commune de **Aïn Ghoraba** ; repris par DAMERDJI & al. (2000). DAMERDJI (2012b, 2014) : environs de **Tlemcen**.

Missions du parc national de Tlemcen :

- Monts de Tlemcen. **Aïn Ghoraba** (AI 007 : 04 X 2009 ; AI 030 : 05 VIII 2015) ; **Beni Bahdel** (AI 006 : 28 V 2009 ; AI 027 : 07 X 2009) ; **Bouhlou** (AI 068 : 09 VIII 2015) ; **Mansourah** (AI 014 : 03 X 2009) ; **Sabra** (AI 046 : 28 VII 2015) ; **Terni** (AI 013, 03 X 2009).
- Hautes-Plaines. **El Aricha** (AI 020 et 021 : 05 X 2009) ; **El Gor** (AI 037 : 12 V 2010) ; **Sidi Djilali** (AI 001 : 26 V 2009 ; AI 020 : 05 X 2009).

→ **Taxon nouveau pour l'unité géographique Hautes-Plaines.**

Chrysochraontini Brunner von Wattenwyl, 1893**56. *Euchorthippus albolineatus* (Lucas, 1849), ssp. *albolineatus***

Localité type : El Kala (autrefois La Calle, Algérie).
Type porte-nom : lectotype ♂, désigné par RAGGE & REYNOLDS (1984) ; MNHN de Paris.

Répartition générale : du Maroc à la Libye. HARZ (1975) l'indique aussi du Portugal et des Baléares, ce qui étonne. (Une autre ssp. en Sicile).

Citations dans la région des monts de Tlemcen *sensu lato* :

FINOT (1895, sous le nom erroné de *Stenobothrus pulvinatus*) : **Maghnia, Tlemcen**. (Localités reprises par CHOPARD, 1943b).

Missions du parc national de Tlemcen :

- **Monts de Tlemcen. Aïn Fezza** (Al 033 : 09 V 2010 et 10 VIII 2015 ; Al 034 : 09 V 2010 ; Al 035 : 10 VIII 2015 ; Al 054 et 056 : 02 VIII 2015 ; Al 057 : 02 VIII 2015) ; **Azail** (Al 038 : 27 VII 2015) ; **Aïn Ghoraba** (Al 007 : 04 X 2009 ; Al 016 : 04 X 2009 ; Al 030 : 05 VIII 2015 ; Al 042 : 28 VII 2015 ; Al 062 : 05 VIII 2015) ; **Beni Bahdel** (Al 006 : 28 V 2009 ; Al 026 : 11 V 2010 ; Al 027 : 07 X 2009 et 11 V 2009) ; **Beni Boussaïd** (Al 005 : 17 VIII 2015) ; **Beni Snous** (Al 028 : 07 X 2009) ; **Bouhlou** (Al 065, 066, 067 et 069 : 09 VIII 2015) ; **Mansourah** (Al 014 : 03 X 2009 ; Al 015 : 04 X 2009) ; **Oued Lakhdar** (Al 059 et 061 : 03 VIII 2015) ; **Tlemcen** (Al 031 : 06 VIII 2015) ; **Terni** (Al 012 : 03 X 2009 ; Al 047 : 29 VII 2015 ; Al 051 et 053 : 30 VII 2015).

-- *Euchorthippus* sp.

Dans la dépression Maghnia – Remchi nous avons récolté des exemplaires d'un *Euchorthippus* qui ne semble pas pouvoir être rapporté à *E. albolineatus* (?). Une étude est en cours.

Ochrilidini Brunner von Wattenwyl, 1893**-- *Ochrilidia filicornis* (Krauss, 1902).**

Localité type : Oued en Nsa (wilaya d'Ouargla, Algérie).

Type porte-nom : syntypes ♂♀, SMN de Stuttgart.

Répartition générale : espèce saharienne.

Citations dans la région des monts de Tlemcen *sensu lato* :

MEKKIOUI (1997) : Hafir, commune d'Aïn Ghoraba (monts de Tlemcen). Repris par DAMERDJI & al. (2000) et par MEKKIOUI & MESLI (2010). → Confusion avérée avec *Euchorthippus albolineatus*.

Dociostaurini Mishchenko, 1974**57. *Dociostaurus (Dociostaurus) maroccanus* (Thunberg, 1815).**

Localité type originelle : Maroc. Type porte-nom originel : perdu (normalement au musée d'Uppsala, Suède).

Néolocalité type : aguelmane Sidi-Ali (Moyen-Atlas, Maroc). N 33,0749°, W 04,9960°, 2 080 m. Néotype : exemplaire ♂, au NHM de Londres, désigné par SOLTANI (1976 : 2).

Répartition générale : le Criquet Marocain occupe toute la région méditerranéenne *sensu lato* depuis Madère et les Canaries à l'ouest ; il la déborde vers le nord jusqu'en Hongrie septentrionale et au Kirghizstan, et vers l'est atteint l'Afghanistan. Un foyer isolé en Somalie.

Citations dans la région des monts de Tlemcen *sensu lato* :

CHOPARD (1943b) : « *presque partout, en périodes d'invasions [...]* » ; mais l'auteur ne donne pas de localité précise pour la wilaya de Tlemcen.

Missions du parc national de Tlemcen :

- **Monts de Tlemcen. Beni Boussaïd** (Al 077 : 28 V 2009, un ♂ adulte).

- **Hautes-Plaines. El Gor** (Al 037 : 12 V 2010, avec de nombreux juvéniles et quelques adultes ♂♂ néonates ; espèce non revue le 16 VIII 2015).

58. *Dociostaurus (Kazakia) jagoi* Soltani, 1978, ssp. *jagoi*.

Localité type. *Chalab* (350 m, pelouse à *Stipa capensis*), Mehran (province d'Illam, non de Kermanshah comme indiqué par erreur par Soltani ; Iran). N 33,0915°, E 46,4867°. [Nota : la petite ville de Chalab est située 30 km à l'est de la ville de Mehran, plus importante].

Type porte-nom. Holotype ♂, 09 V 1973 (Soltani réc). : NHM de Londres.

Répartition générale : pays bordant les rives sud, est et nord-est de la Méditerranée, depuis le Maroc jusqu'en Syrie et en Grèce, et au-delà vers l'est jusqu'en Iran. (Une autre sous-espèce en Europe occidentale).

Citations dans la région des monts de Tlemcen *sensu lato* :

CHOPARD (1943b, sous le nom de *D. genei* Ocskay) : **Maghnia**. DAMERDJI & KEBBAS (s. d., ≈ 2007) : **Maghnia**.

MEKKIOUI (1997) : Hafir, commune d'Aïn Ghoraba. Repris par DAMERDJI & al. (2000) et par MEKKIOUI & MESLI (2010).

Missions du parc national de Tlemcen :

- **Dépression Maghnia – Remchi. Hammam Boughra** (Al 071 et 075, 11 VIII 2015)

- **Monts de Tlemcen. Aïn Fezza** (Al 033 et 035 : 10 VIII 2015 ; Al 055 et 057 : 02 VIII 2015) ; **Aïn Ghoraba** (Al 016 et 017 : 04 X 2009 ; Al 029 : 07 V 2010 ; Al 030 : 05 VIII 2015 ; Al 040, 041, 042 et 044 : 28 VII 2015) ; **Azail** (Al 039 : 27 VII 2015) ; **Beni Bahdel** (Al 026 : 07 X 2009) ; **Beni Boussaïd** (Al 077 : 17 VIII 2015) ; **Bouhlou** (Al 067 : 04 X 2009) ; **Mansourah** (Al 014 : 03 X 2009 ; Al 015 : 04 X 2009) ; **Sabra** (Al 046 : 28 VII 2015) ; **Terni** (Al 011 et 013 : 03 X 2009 ; Al 047 et 048 : 29 VII 2015 ; Al 051, 052 et 053 :

30 VII 2015) ; **Tlemcen** (Al 022 : 06 X 2009 ; Al 032 : 06 V 2010 et 06 VIII 2015).

- Hautes-Plaines. **Sebdou** (Al 019 : 05 X 2009) ; **El Gor** (Al 037 : 16 VIII 2015).

Remarque. Dans la station hors-périmètre Al 008 (Terga, littoral de la wilaya d'Aïn Temouchent) les tibias postérieurs sont bleu ou bleuâtres, avec généralement une tache noire à l'extrême base au côté interne ; et c'est cela qui caractérise la ssp. nominative (alors que la ssp. *occidentalis* Soltani a les tibias postérieurs jaunâtres ou brunâtres, sans tache noire à la base). Mais je remarque que chez les 6 ♂♂ et 3 ♀♀ que j'ai récoltés, le lobe inféro-interne des genoux postérieurs est noir, et donc plus sombre que le lobe supéro-interne ; ce qui : 1) est un caractère connu chez *D. genei* en France, et 2) n'est pas signalé par Soltani pour la ssp. *jagoi jagoi*, et d'ailleurs ne s'observe pas (apparemment) sur mes exemplaires marocains : le lobe inféro-interne est concolore avec le lobe supéro-interne, ou plus clair.

Stenobothrini Harz, 1975

59. *Omocestus (Omocestus) lucasii* (Brisout, 1851)

Localité type : Médéa (Algérie).

Type porte-nom : syntypes ♂♀, MNHN de Paris.

Répartition générale : Maghreb. Indiqué aussi du Soudan sur OSF, ce qui étonne.

Missions du parc national de Tlemcen :

- Monts de Tlemcen. **Beni Boussaïd** (Al 005 : 28 V 2009 et 17 VIII 2015) ; **Beni Snous** (Al 028 : 07 X 2009).

→ **Taxon nouveau pour la wilaya de Tlemcen.**

-- *Omocestus (Omocestus) rufipes* (Zetterstedt, 1821)

Localité type originelle : « *Hab. in pratis aridis ad Lärketorp Ostogothiae & ad Björnstorp Scaniae* », en Suède.

Localité du lectotype : Lärketorp (à 3 km au nord de Mjölby, Province Östergötland). N 58,3464°, E 15,1516°, 110 m.

Type porte-nom : lectotype ♂, MZLU, Lund. Lärketorp (Suède).

Répartition générale : Eurasie, au sud jusque dans le tiers nord-occidental de l'Ibérie, mais avec une enclave dans les montagnes du Centre de l'Espagne, et aussi deux localités très méridionales. Au nord jusque dans le Sud de l'Angleterre et de la Scandinavie, à l'est jusqu'en Sibérie méridionale, le Kazakhstan et la Turquie.

Remarque. Sa citation en Algérie par FINOT (1895, p. 429-430 : « *Algérie : (Lucas) environs d'Alger, de Constantine et de Sétif, 6, 7* »), reprise par CHOPARD (1943, page 268 : « *Alger, Constantine, Sétif, VI-VII (FINOT)* »), par HARZ (1975, p. 725 : « *Algérien* »), par LOUVEAUX & BEN HALIMA (1986, page 81 : « *Algérie* ») et par KLEUKERS &

al. (2004, carte page 256 avec trois points correspondant aux trois localités initiales de Finot), repose peut-être sur une détermination erronée : confusion possible avec *O. lucasii* (Brisout, 1850), décrit originellement d'Alger, Médéa, Mila et El Kala (La Calle), et qui a été ensuite identifié dans d'autres localités algériennes, ainsi qu'au Maroc et en Tunisie (*in* CHOPARD 1943 et DEFAUT 1994). En tous cas nous n'avons jamais rencontré qu'*O. lucasii* tant au Maroc et en Algérie, sur le terrain (et en faisant attention aussi aux stridulations), que dans la collection algérienne de madame H. Maurel. La confusion a été entretenue, et jusqu'à nos jours, peut-être à cause de la figure 429 *in* CHOPARD (1943 : 267), qui est sensée illustrer les carènes latérales du pronotum de *O. lucasii*, mais qui est très infidèle (il s'agit plutôt de *Chorthippus jucundus* (Fischer) !). Par ailleurs la stridulation d'*O. lucasii* est très proche de celle d'*O. panteli* (Bolivar), et par conséquent bien différente de celle d'*Omocestus rufipes* (cf. DEFAUT 1988a : 7), ce qui permet d'éviter la confusion sur le terrain.

Citations dans la région des monts de Tlemcen *sensu lato* :

MEKKIOUI (1997, sous le nom périmé d'*Omocestus ventralis*) : Hafir, commune d'**Aïn Ghoraba**. Repris par DAMERDJI & *al.* (2000). DAMERDJI & ADJLANI (2000 et 2002, sous le nom périmé d'*O. ventralis*) : **Tlemcen**, zone de Mansourah. DAMERDJI (2014) : **région de Tlemcen**, sous le nom périmé d'*O. ventralis*.

→ Il s'agit peut-être de confusions avec *Omocestus lucasii*.

60. *Omocestus (Omocestus) africanus* Harz, 1970

Localité du type porte-nom : Around (ou *Aremd*, ou *Armed*), à 1 970 m sur le Toubkal (Haut-Atlas, Maroc) ; N 31,1256°, W 07,9170°. La localité de la série type comprend également **Oued es Safsâf** (dit aussi Safsaf), à 40 km à l'est de Tlemcen.

Type porte-nom : holotype ♂ au musée d'histoire naturelle de Vienne (avec 13 paratypes).

Répartition générale : Afrique du Nord ; aussi sur l'île de Pantelleria en Italie.

Remarque taxinomique. Ce taxon a été élevé au rang d'espèce valide, distincte d'*O. raymondi* (Yersin), par DEFAUT (2015).

Citations dans la région des monts de Tlemcen *sensu lato* :

DAMERDJI & KEBBAS (≈ 2007) : **Maghnia**.

MEKKIOUI (1997, sous le nom d'*O. raymondi*) : Hafir, commune d'**Aïn Ghoraba** (monts de Tlemcen). Repris par DAMERDJI & *al.* (2000) et par DAMERDJI (2014). DAMERDJI (2012b, 2014) : environs de **Tlemcen**. DAMERDJI & ADJLANI 2000 : **Mansourah**. DAMERDJI & BOUHELLOU 2012 : **Mansourah**.

Missions du parc national de Tlemcen :

- Monts de Tlemcen. **Aïn Fezza** (Al 023 : 06 X 2009 et 10 V 201 ; Al 033 et 034 : 09 V 2010 ; Al 035 et

036 : 10 V 2010); **Aïn Ghoraba** (Al 007 : 28 V 2009 et 04 X 2010; Al 016 : 04 X 2009 et 06 V 2010; Al 017 : 04 X 2009 et 06 V 2010; Al 029 et 030 : 07 V 2010); **Azail** (Al 039 : 27 VII 2015); **Beni Bahdel** (Al 006 : 28 V 2009; Al 026 et 027 : 07 X 2009 et 11 V 2010); **Beni Boussaïd** (Al 005 : 28 V 2009; Al 077 : 28 V 2009); **Bouhlou** (Al 067 : 06 V 2010); **Mansourah** (Al 014 et 015 : 03 X 2009 et 05 V 2010); **Terni** (Al 012 : 03 X 2009 et 05 V 2010; Al 013 : 03 X 2009); **Tlemcen** (Al 022 : 06 X 2009 et 09 V 2010; Al 031 et 032 : 08 V 2010).

- Hautes-Plaines. **El Aricha** (Al 021 : 05 X 2009); **El Gor** (Al 037 : 12 V 2010); **Sebdou** (Al 019 : 05 X 2009); **Sidi Djilali** (Al 020 : 12 V 2010).

→ **Taxon nouveau pour l'unité géographique Hautes-Plaines.**

Gomphocerini Fieber, 1853

61. *Gomphocerippus maroccanus* (Nadig, 1976)

Localité type : Jbel el Arz, au Sud-Ouest de Zerkat (= Zarkat, vers Al Hoceima, Rif, Maroc); N 34,910833°, 1 800 m.

Type porte-nom : Holotype ♂, MHN de Genève.

Répartition générale : espèce vicariante du *G. biguttulus* européen, décrite du Maroc.

Remarque taxinomique. Cette espèce, décrite initialement comme sous-espèce de *G. biguttulus* (L., 1758), a été élevée au rang d'espèce valide par RAGGE & REYNOLDS (1988).

Citations dans la région des monts de Tlemcen *sensu lato* :

FINOT (1895, sous le nom de *Stenobothrus biguttulus*) : **Beni Boussaïd** : Ghar-Rouban ; cette donnée a été reprise par CHOPARD (1943b, avec le nom de *Chorthippus biguttulus*). Il est très souhaitable de confirmer l'identification, ce que nous n'avons pas encore réussi à faire.

Missions du parc national de Tlemcen :

- Monts de Tlemcen. **Beni Boussaïd** (Al 005 : 28 V 2009) → deux ♀♀ récoltées ; il faudrait confirmer cette détermination par le chant ou par la nervation des ♂♂ ; mais malheureusement, nous n'avons pas retrouvé l'espèce dans la station Al 005, le 17 VIII 2015.

-- *Gomphocerippus brunneus* Thunberg

Localité type. Suède.

Type porte-nom. Holotype ♀, Musée d'Uppsala (Suède).

Répartition générale : Répartition eurosibérienne ; au sud jusque dans la région cantabrique, les Pyrénées ibériques, la Corse et la Sardaigne, au nord jusqu'en Scandinavie septentrionale. Cité très loin vers l'est en Asie, mais sans doute avec plusieurs sous-espèces (dont une au Caucase, décrite et nommée).

Indiqué du Maroc, de l'Algérie et de la Tunisie par HERRERA (1982) et par LOUVEAUX & BEN HALIMA (1986), à la suite de CHOPARD (1943b).

Il s'agit peut-être d'une confusion avec *G. maroccanus* Nadig 1976, voire avec *G. vagans africanus* Nadig (1981) ; en tous cas, *G. brunneus* ne semble pas être représenté au Maghreb, pas même par une sous-espèce.

Citations dans la région des monts de Tlemcen *sensu lato* :

FINOT (1895, sous le nom de *Stenobothrus bicolor*) : **Beni Boussaïd** : Ghar-Rouban ; cette indication a été reprise par CHOPARD (1943b, sous le nom de *Chorthippus bicolor*). Mais plus encore que pour l'espèce précédente, il est nécessaire de confirmer cette présence.

62. *Gomphocerippus vagans* (Eversmann, 1848), ssp. *africanus* Nadig, 1981

Localité type : Col de Talmetz (Grande Kabylie, Algérie); N 36,6833° et E 4,7201° (d'après Acrinwafrica); 720 m. sur Google Earth, mais 1 000 m d'après le descripteur.

Type porte-nom : holotype ♂, MHN de Genève.

Répartition générale : montagnes du Maroc (Rif, Plateau Central, Moyen-Atlas), de l'Algérie (Tell, Kabylie, Aurès) et de Tunisie. On ajoute ici les monts de Tlemcen, en Algérie.

Missions du parc national de Tlemcen :

- Monts de Tlemcen. **Aïn Fezza** : Al 054 : 02 VIII 2015); **Aïn Ghoraba** (Al 017 : 04 X 2009; Al 045 : 28 VII 2015); **Bouhlou** (Al 069 : 09 VIII 2015); **Tlemcen** (Al 031 : 06 VIII 2015; Al 032 : 06 V 2010 et 06 VIII 2015); **Terni** (Al 052 : 30 VII 2015; Al 053 : 30 VII 2015).

→ **Taxon nouveau pour la wilaya de Tlemcen.**

MANTODEA Burmeister, 1838

MANTIDAE Burmeister, 1838

MANTINAE Burmeister, 1838

Mantini Burmeister, 1838

63. *Mantis religiosa* L., 1758

Localité type : Afrique (« *Habitat in Africa* »).

Type porte-nom : holotype ♂, Société Linnéenne de Londres.

Répartition générale : La sous-espèce nominative est présente en Afrique du Nord (localité type), à l'est jusqu'en Tunisie, ainsi qu'en Europe occidentale, au nord jusqu'en Belgique. Au Maroc, elle se rencontre principalement dans le Nord et en altitude, mais aussi jusqu'à des latitudes sahariennes le long du littoral atlantique. D'autres ssp. en Europe centrale, en Asie et en Afrique au sud de Sahara. Introduite aux États-Unis.

Citations dans la région des monts de Tlemcen *sensu lato* :

DAMERDJI (2012b) : environs de **Tlemcen**.

Missions du parc national de Tlemcen :

- Monts de Tlemcen. **Aïn Fezza** (Al 054, 02 VIII 2015); **Beni Boussaïd** (Al 005 : 17 VIII 2015); **Mansourah** (Al 014 : 03 X 2009); **Oued Lakhdar** (Al 059, 03 VIII 2015).

AMELINAE GIGLIO-TOS, 1919**Amelini Giglio-Tos, 1919****64. *Ameles nana* (Charpentier, 1825)**

Localité type : Portugal.

Type porte-nom : holotype ♂, musée de Munich.

Répartition générale : Ibérie et Algérie (mais « *tout le bassin méditerranéen* » selon CHOPARD, 1943b).

Remarque taxinomique. S'agit-il bien d'*Ameles nana* en Algérie ? CHOPARD (1943b : 69) écrit : « *les individus d'Algérie sont nettement plus grands que ceux d'Espagne et ont le tubercule oculaire un peu plus prolongé en pointe ; ils constituent peut-être une race géographique spéciale* ».

On peut d'ailleurs se poser la même question avec les deux espèces suivantes.

Citations dans la région des monts de Tlemcen *sensu lato* :

FINOT (1895) : **Tlemcen**, repris par CHOPARD (1943b). DAMERDJI (2012a) : **Mansourah**. DAMERDJI (2012b) : environs de **Tlemcen**.

Missions du parc national de Tlemcen :

- Monts de Tlemcen. **Bouhlou** (AI 018, 06 V 2010) ; **Beni Bahdel** (AI 027, 11 V 2010).

65. *Ameles spallanzania* (Rossi)

Localité type : non précisée par le descripteur, mais « *Étrurie* » [Toscane, Italie] selon HARZ & KALTENBACH (1976 : 144).

Type porte-nom : holotype ♀, perdue.

Répartition générale : région méditerranéenne, à l'est jusqu'en Yougoslavie, Crète et Tunisie, au sud jusqu'au Maghreb (du Maroc à la Libye).

Citations dans la région des monts de Tlemcen *sensu lato* :

FINOT (1895) : **Tlemcen**. Repris par CHOPARD (1943b, sous le nom d'*A. abjecta* (Cyrillo)).

66. *Ameles decolor* (Charpentier, 1825)

Localité type : France méridionale.

Type porte-nom : holotype ♂, musée de Berlin.

Répartition générale : distribution nord-euryméditerranéenne ; à l'est jusqu'en Yougoslavie et en Grèce. Indiquée aussi en Algérie par CHOPARD (1943 : 4 localités) et par BATTISTON & *al.* (2010, sans détail).

Citations dans la région des monts de Tlemcen *sensu lato* :

FINOT (1895) : **Tlemcen**. Repris par CHOPARD (1943b).

MIOMANTINAE**Rivetini****67. *Rivetina baetica* (Rambur, 1838), ssp. *tenudentata* La Greca et Lombardo, 1982**

Localité type : île de Pantelleria (Italie). (La localité type de la ssp. nominative est Malaga, Espagne).

Type porte-nom : non précisé dans la description originale.

Répartition générale : Mauritanie, Maroc, Algérie, Libye, Égypte, Tchad, Malte (carte in LA GRECA, 1982).

Citations dans la région des monts de Tlemcen *sensu lato* :

FINOT (1895, sous le nom de *Fischeria boetica*) : **Tlemcen**. CHOPARD (1943b, sous le nom de *Rivetina fasciata* Thunberg, 1815).

Missions du parc national de Tlemcen :

- Dépression Maghnia – Remchi. **Hammam Boughrara** (AI 071 et 075, 11 VIII 2015).

➔ **Taxon nouveau pour l'unité géographique Dépression de Maghnia – Remchi.**

EREMIAPHILIDAE Wood-Mason, 1889**EREMIAPHILINAE Wood-Mason, 1889****68. *Eremiaphila denticollis* Lucas, 1855, ssp. *denticollis***

Localité type : Laghouat (en limite nord du Sahara algérien)

Type porte-nom : holotype ♀, MNHN de Paris

Répartition générale : Maroc oriental et Algérie.

Missions du parc national de Tlemcen :

- Hautes-Plaines. **Sidi Djilali** (AI 020 : 05 X 2009).

➔ **Taxon nouveau pour la wilaya de Tlemcen.**

EMPUSIDAE Burmeister, 1838**EMPUSINAE Burmeister, 1838****Empusini Burmeister, 1838****69. *Empusa pennata* (Thunberg, 1815)**

Localité type : elle n'est pas définie dans la description originale, comme l'ont indiqué avant nous HARZ & KALTENBACH (1976 : 166). Cependant BATTISTON & *al.* (2010) indiquent : Sardaigne).

Type porte-nom : « *Holotypus 2 ♂1 ♀1 ♂ juv.* » [sic !] d'après BATTISTON & *alii* (2010 : 99). Inconnu d'après HARZ & KALTENBACH (1976 : 166).

Répartition générale : distribution euryméditerranéenne occidentale, depuis les Canaries jusque dans les Balkans et la Libye (et peut-être aussi la Jordanie), au sud jusqu'à Ifni (Maroc).

Remarque taxinomique. Il serait prudent de vérifier qu'il n'y a bien qu'un seul taxon sur cette aire de répartition générale. D'autre part, deux autres espèces sont signalées en Algérie par BATTISTON & *al.* (2010) : *Empusa fasciata* Brullé, 1832 (de l'Algérie à l'Iran et de la Dalmatie à l'Inde ; localité type : Jérusalem) et *Empusa guttula* (Thunberg, 1815) (de l'Algérie à l'Égypte et la Somalie, et du Burkina au Cameroun, de l'Angola et de la Tanzanie à la Province du Cap ; Madagascar ; localité type : inconnue).

Citations dans la région des monts de Tlemcen *sensu lato* :

FINOT (1895, sous le nom de *Empusa egena* Charpentier) : **Tlemcen, Maghnia** ; repris par CHOPARD (1943b).

Missions du parc national de Tlemcen :

- Dépression Maghnia – Remchi. **Hammam Boughrara** (AI 075, 11 VIII 2015).

- Monts de Tlemcen. **Aïn Ghoraba** (AI 016 : 06 V 2010).

PHASMIDA**BACILLIDAE BRUNNER VON WATTENWYL, 1893****BACILLINAE BRUNNER VON WATTENWYL, 1893****Bacillini BRUNNER VON WATTENWYL, 1893****70. *Clonopsis algerica* Guérin-Menneville, 1843**

Localité type : Oran (Algérie).

Type porte-nom : syntypes ♂♀ ; MNHN Paris.

Répartition générale : Algérie septentrionale.

Citations dans la région des monts de Tlemcen *sensu lato* :

FINOT (1895, sous le nom de *Bacillus algericus* Finot) : **Tlemcen**. (Localité reprise par CHOPARD, 1943b).

DIAPHEROMERIDAE KIRBY 1904**PACHYMORPHINAE BRUNNER VON WATTENWYL, 1893****Gratidiini Cliquennois 2004****71. cf. *Maransis koenigi* (Krauss 1892) (nommé *Ramulus koenigi* chez CHOPARD, 1943b)**

Localité type : Tunis (ou Gabès ?)

Type porte-nom : holotype ♂ (perdu).

Répartition générale : Tunisie. (*Nota* : c'est la seule des 16 espèces de ce genre africain qui soit connue au nord du Sahara)

Citations dans la région des monts de Tlemcen *sensu lato* :

- Monts de Tlemcen, Aïn Fezza (Al 35, 10 V 2010 : un juvénile. Détermination : la carène médiane inférieure des tibias intermédiaires et postérieurs est entière jusqu'à l'apex [et non bifide à l'apex] ; c'est bien visible sur le tibia intermédiaire gauche).

→ (Taxon nouveau pour l'Algérie, si son identification peut être confirmée à partir d'un exemplaire adulte).

ESPÈCES POTENTIELLES DANS LA WILAYA DE TLEMCEEN, À RECHERCHER**TETTIGONIDAE Krauss, 1902****TETTIGONINAE Krauss, 1902*****Ctenodecticus algericus* Uvarov, 1924**

Synonyme : *Ctenodecticus bolivari* Brunner von Wattenwyl, 1882, *partim* (Oranais).

Type : holotype ♂.

Localité type : Mascara (Algérie, au SE d'Oran).

Répartition générale : Nord-Ouest de l'Algérie (Oranais), Basse Moulouya (Aïn Beida, Maroc) et Lozano (vers Melilla, Maroc).

***Tessellana seniae* (Finot, 1893)**

Type : syntypes ♂/♀, à Vienne (coll. Brunner).

Localité type : Oran.

Répartition générale : Algérie septentrionale, Maroc septentrional (au sud au moins jusqu'à El Hajeb).

CONCLUSION

Soixante-et-onze taxons d'Orthoptères de rang espèce (peut-être soixante-douze) ont été vus par nous ou indiqués par d'autres auteurs de manière crédible dans le périmètre que nous nous sommes fixé : les monts de Tlemcen *sensu stricto*, avec débord au nord sur la dépression Maghnia - Remchi, et au sud sur les Hautes-Plaines. Ils se répartissent comme suit dans les quatre ordres envisagés ici : **Ensifera** : dix-sept taxons, **Caelifera** : quarante-cinq (peut-être quarante-six) taxons, **Mantodea** : sept taxons, et **Phasmida** : deux taxons.

Soixante-trois (peut-être soixante-quatre) d'entre eux ont été notés par nous-mêmes sur le terrain. Ce sont ces taxons, distribués dans nos soixante-seize relevés, qui feront l'objet d'une étude entomocénétique à venir.

Vingt-et-un taxons sont apparemment confinés aux Monts de Tlemcen, plus humides que la dépression Maghnia – Remchi et que les Hautes-Plaines, parmi lesquelles *Odontura quadridentata*, *Sphingonotus* cf. *atlas*, *Gomphocerippus vagans africanus*, *Gomphocerippus maroccanus* (tableau I). Mais il faut se garder de conclure trop vite car nos prospections en dehors des Monts *sensu stricto* ont été très limitées.

Finalement, au vu de la littérature consultée, il semble que le présent travail apporte vingt-six espèces nouvelles à un titre ou à un autre :

- onze espèces nouvelles pour la wilaya de Tlemcen : *Pyrgomorpha vosseleri*, *Tmethis cisti clavelii*, *Eyprepocnemis p. plorans*, *Heteracris adpersa*, *Heteracris minuta*, *Sphingonotus savignyi*, *Sphingonotus tricinctus*, *Thalpomena coerulescens*, *Omocestus lucasii*, *Gomphocerippus vagans africanus* et *Eremiaphila denticollis*.

- deux espèces nouvelles pour les Monts de Tlemcen *sensu lato* (c'est-à-dire incluant la Dépression et les Hautes-Plaines) : *Phaneroptera nana* et *Paraeryparyphes quadridentatus*.

- une espèce nouvelle pour la dépression Maghnia – Remchi : *Rivetina baetica tenuidentata*.

- cinq espèces nouvelles pour les Monts de Tlemcen *sensu stricto* : *Eumodicogryllus bordigalensis*, *Paratettix meridionalis*, *Acrida turrita*, *Sphingonotus finotianus* et *Aiolopus puissantii*.

- sept espèces nouvelles pour les Hautes-Plaines : *Platycleis albopunctata maura*, *Eunapiodes g. granosus*, *Truxalis nasuta*, *Sphingonotus* cf. *atlas*, *Acrotylus insubricus*, *Ramburiella hispanica*, *Omocestus africanus*.

Il y a peut-être même une espèce nouvelle pour l'Algérie, si la détermination du Phasme *Maransis koenigi* vient à être confirmée par une récolte d'exemplaire adulte (sans parler de l'*Euchorthippus* sp. de la dépression Maghnia – Remchi, en cours d'étude).

Remerciements. Le premier des co-auteurs remercie chaleureusement l'administration du parc national de Tlemcen, principalement son directeur, monsieur Kazi, qui a tout mis en œuvre pour organiser les trois missions orthoptériques et pour en faciliter le déroulement ; également les différentes brigades de gendarmerie concernées, ainsi que la police de Tlemcen, les unes et les autres très mobilisées au cours de la dernière mission pour les problèmes de sécurité.

RÉFÉRENCES

- ABDAOUI Badr-Eddine, 2014 – *Bioécologie de la faune orthoptérologique des régions d'El Aricha et Maghnia (Tlemcen) : régime alimentaire et rôle trophique*. Mémoire en vue de l'obtention du diplôme d'ingénieur d'état en écologie des peuplements d'animaux, Université de Tlemcen, 77 p.
- BATTISTON Roberto, Luca PICCIAU, Paolo FONTANA & Judith MARSHALL, 2010 – *Mantids of the Euro-Mediterranean Area*. WBA Handbooks, 240 p.
- BENJELLOUN M., L. EL GHADRAOUI, D. ESSAKHI, J. ALFIGUIGUI & N. ERRHABI, 2014 – *Contribution à l'étude de la diversité des Orthoptères dans le Moyen Atlas (Maroc)*. Dixième conférence internationale des ravageurs en agriculture. Montpellier, 22 et 23 octobre 2014, 10 pages.
- BRUNNER VON WATTENWYL Carl, 1882 – *Prodromus der europäischen Orthopteren*. Leipzig, Verlag von Wilhelm Engelmann, 466 p, 11 pl., 1 carte.
- CHOPARD Lucien, 1943a – Contribution à l'étude des Orthoptéroïdes du Nord de l'Afrique (4e note). *Revue Française d'Entomologie*, **9** (1942) : 144-146.
- CHOPARD Lucien, 1943b - *Faune de l'Empire français, I- Orthoptéroïdes de l'Afrique du Nord*. Paris, Larose, 450 p.
- CINZ – Voir « Commission Internationale de Nomenclature Zoologique ».
- COMMISSION INTERNATIONALE DE NOMENCLATURE ZOOLOGIQUE, 1999 – *Code International de Nomenclature Zoologique*, 4^e édition. The International Trust for Zoological Nomenclature, c/o The Natural History Museum, Londres, 306 p. (texte bilingue : anglais et français).
- DAMERDJI Amina, 2012a – Contribution of Study Bioecology of the Fauna *Chamaerops humilis* in the region of Tlemcen (Algeria). *Journal of Life Sciences*, **6**: 1158-1166.
- DAMERDJI Amina, 2012b – Les Orthoptéroïdes sur différentes plantes dans la région de Tlemcen (Algérie). *Afrique Science*, **8** : 82-92.
- DAMERDJI Amina, 2014 – *Diversité orthoptérologique sur différentes plantes dans la région de Tlemcen*. Dixième conférence internationale sur les ravageurs en agriculture, Montpellier, 22-23 octobre 2014, 9 p.
- DAMERDJI Amina & M. ADJLANI, 2000- Entomofaune du Diss (*Ampelodesma mauritanicum*, Graminées). Inventaire et aperçu bioécologique dans la région de Tlemcen. *L'Entomologiste*, **56** (3) : 107-117.
- DAMERDJI Amina & M. ADJLANI., 2002. Contribution l'étude bio-écologique de la formation *Ampelodesma mauritanicum* Poiret, Durd et Schinz, 1895 (Diss) dans la région de Tlemcen (Algeria). *Revue du Muséum d'histoire naturelle de Marseille*, **60** : 53-60.
- DAMERDJI Amina & B. BOUHELLOU, 2002 – Entomofaune de la garrigue à *Chamaerops humilis* L. (doum) (Palmarce) dans la région de Tlemcen (Algérie) : inventaire et aperçu écologique. *Mésogée*, **60** : 38-42.
- DAMERDJI Amina & A. DJEDDID, 2012 – Les Orthoptéroïdes associés à une plante xérophile (*Calycotome spinosa* L. (Link) (Fabacées) dans la région de Tlemcen (nord-ouest algérien). *Revue Ivoirienne des Sciences et Technologies*, **20** : 111-123.
- DAMERDJI Amina & C. KEBBAS, sans date (environ 2007) – Diversité et approche écologiques des Orthoptéroïdes dans la plaine de Maghnia (région de Tlemcen). [Revue = ?] : 109-123.
- DAMERDJI Amina., Amaria MEKKIOUI & B. DOUMANDJI-MITICHE, 2000. Mise en évidence d'*Ampelodesma mauritanicum* (diss) dans les fèces de différentes espèces de Caelifères (Orthoptères) récoltées dans les monts de Tlemcen. Étude quantitative. *Recherche Agronomique*, **1** : 67-75.
- DEFAUT Bernard, 1982 – La détermination des espèces marocaines du genre *Acrotylus* Fieber (Orthopteroidea, Caelifera). *Bulletin de l'Institut Scientifique, Rabat (Maroc)*, **6** : 119-124.
- DEFAUT Bernard, 1986 – La détermination des Orthoptéroïdes ouest-paléarctiques.- 3. Le genre *Pyrgomorpha* au Maroc (Caelifera : Pyrgomorphidae). *L'Entomologiste*, **44** (1) 35-45.
- DEFAUT Bernard, 1987a – Diagnoses d'Orthoptéroïdes nouveaux ou nouvellement décrits au Maroc. *L'Entomologiste*, **43** (2) : 109-112.
- DEFAUT Bernard, 1987b – Détermination des Orthoptéroïdes Ouest-Paléarctiques, 1. **Tetrigidae** de France, Ibérie et Maghreb (Caelifera). 2. Pamphagidae : le genre *Euryparyphes* au Maroc (Caelifera). *L'Entomologiste*, **43** (3) : 161-171.
- DEFAUT Bernard, 1988a – Détermination des Orthoptéroïdes ouest-paléarctiques. 3. Le genre *Pyrgomorpha* au Maroc (Caelifera, Pyrgomorphidae). *L'Entomologiste*, **44** (1) : 35-45.
- DEFAUT Bernard, 1988b – Détermination des Orthoptéroïdes ouest-Paléarctiques. 4. Catantopidae : le genre *Calliptamus* Serville 1831, en France, Espagne et Maroc. – 5. Acrididae : les genres *Acrida* L 1758, *Truxalis* F. 1775 et *Ochrilidia* Stal 1873 en France, Espagne et Maroc. *L'Entomologiste*, **44** (6) :337-345.
- DEFAUT Bernard, 1988c – Détermination des Orthoptéroïdes ouest-paléarctiques. 6. *Caelifera* : **Acrididae** (suite). 7. **Ensifera**. 8. **Mantodea**. *Travaux du Laboratoire d'Ecobiologie des Arthropodes Édaphiques*, Toulouse, **6** (1) : 1-93.
- DEFAUT Bernard, 1994 – *Les synusies orthoptériques en région paléarctique occidentale*. La Bastide de

- Sérou (F 09230), Association des naturalistes d'Ariège, 275 p.
- DEFAUT Bernard, 1998 – A propos de la détermination des espèces du sous-genre *Odontura* Rambur 1838 (Orth., Ensifera, Tettigoniidae). *L'Entomologiste*, **5** : 197-201.
- DEFAUT Bernard, 2003 – Les *Sphingonotus* du groupe *rubescens* en France et en Espagne continentale (Caelifera, Acrididae, Oedipodinae). *Matériaux Orthoptériques et Entomocénétiques*, **8** : 99-127.
- DEFAUT Bernard, 2004 – A propos de la détermination des espèces et sous-espèces de *Dociostaurus* gr. *genei* (Ocskay, 1832) (Caelifera, Acrididae, Gomphocerinae). *Matériaux Orthoptériques et Entomocénétiques*, **9** : 15-19.
- DEFAUT Bernard 2005a – Considérations taxonomiques sur *Oedipoda arenaria* Lucas. *Matériaux Orthoptériques et Entomocénétiques*, **10** : 25-33.
- DEFAUT Bernard, 2005b – Note complémentaire sur les *Sphingonotus* du groupe *rubescens* en région paléarctique occidentale (Caelifera, Acrididae, Oedipodinae). *Matériaux Orthoptériques et Entomocénétiques*, **10** : 63-72.
- DEFAUT Bernard, 2005c – *Aiolopus puissanti*, espèce nouvelle proche d'*Aiolopus thalassinus* (Fabricius) (Acrididae, Oedipodinae). *Matériaux Orthoptériques et Entomocénétiques*, **10** : 103-113.
- DEFAUT Bernard, 2006 – Révision préliminaire des *Oedipoda* ouest-paléarctiques (Caelifera, Acrididae, Oedipodinae). *Matériaux Orthoptériques et Entomocénétiques*, **11** : 23-48.
- DEFAUT Bernard, 2015 – À propos du statut taxinomique d'*Omocestus raymondi* (Yersin, 1863) ssp. *africanus* Harz, 1970 (Acrididae). *Matériaux Orthoptériques et Entomocénétiques*, **20** : 5-14.
- DEFAUT Bernard, Sofiane BOUKLI & Lotfi MESLI, 2014 – Nécessité d'une révision taxonomique du genre *Calliptamus* Serville au Maghreb (Orthoptera, Acrididae). *Matériaux Orthoptériques et Entomocénétiques*, **19** : 77-79.
- DEFAUT Bernard & Alexandre FRANÇOIS, 2013 - Essai sur la détermination des espèces et sous-espèces du genre *Tmethis* Fieber 1853 au Maghreb (Caelifera, Pamphagidae, Thrinchinae). *Bulletin de l'institut scientifique*, **35** : 95-102
- DEFAUT Bernard & Stéphane JAULIN, 2008 – Nouvelles données taxonomiques et chorologiques sur *Aiolopus puissanti* Defaut et *A. thalassinus* (F.) (Orthoptera, Acrididae). *Matériaux Orthoptériques et Entomocénétiques*, **13** : 5-23.
- DEFAUT Bernard & David MORICHON, 2015a – *Faune de France*, **97**. *Criquets de France* (Orthoptera, Caelifera). Volume 1, fascicule a. Fédération des sociétés d'histoire naturelle, Paris, p. 1-367.
- DEFAUT Bernard & David MORICHON, 2015b – *Faune de France*, **97**. *Criquets de France* (Orthoptera, Caelifera). Volume 1, fascicule b. Fédération des sociétés d'histoire naturelle, Paris, p. 368-695.
- DEFAUT Bernard, David MORICHON, Didier MORIN & Stéphane PUISSANT, 2012 – *Locusta cinerascens* (Fabricius), espèce distincte de *Locusta migratoria* L. (Caelifera, Acrididae, Locustinae). *Matériaux Orthoptériques et Entomocénétiques*, **17** : 5-7.
- DEFAUT Bernard, David MORICHON, Didier MORIN & Stéphane PUISSANT, 2013 – L'étude de phylogénie moléculaire réalisée par MA & al. (2012) sur le Criquet migrateur : nouvelles conclusions taxonomiques (Caelifera, Acrididae, Locustinae). *Matériaux Orthoptériques et Entomocénétiques*, **18** : 45-57.
- DEFAUT Bernard & Stéphane PUISSANT, 2014 – Sur la difficulté de séparer *Acrotylus insubricus* (Scopoli, 1786) et *Acrotylus patruelis* (Herrich-Schaeffer, 1838) en Meseta marocaine occidentale (Acrididae, Locustinae). *Matériaux Orthoptériques et Entomocénétiques*, **19** : 59-66.
- DESCAMPS Marius, 1966 – *Pamphagodes riffensis* I. Bolivar, 1878, Charilaidae du Haut-Atlas. *Bulletin de la Société entomologique de France*, **71** : 113-121.
- DESCAMPS Marius, 1968 – Contribution à la faune du Maroc, 2. Le genre *Eunapiodes* [Orth. Pamphagidae]. *Annales de la Société entomologique de France*, **4** (3) : 601-613.
- DESCAMPS Marius, 1970 – Contribution à la faune du Maroc, 3. Acridoidea du Maroc saharien et Dericorythinae. *Bulletin de la Société entomologique de France*, **75** : 24-36.
- DESCAMPS Marius et M. MOUNASSIF, 1972 – Le complexe *Orchamus*, *Paracinipe*, *Acinipe* et *Pamphagus* (Acridomorpha, Pamphagidae). *Acrida*, **1** : 247-303.
- DIRSH Vitaly M., 1949 – The genus *Thalpomena* Saussure, 1884 (Orthoptera, Acrididae) and its allies. *Trans. R. Ent. Soc. London*, **13**: 363-391.
- FINOT Adrien, 1893. Descriptions abrégées de huit espèces nouvelles d'Orthoptères habitant l'Algérie et la Tunisie. *Bulletin de la Société entomologique de France*, **62** : 250-253.
- FINOT Adrien, 1895-1896. Faune de l'Algérie et de la Tunisie. Insectes Orthoptères. *Annales de la Société entomologique de France*, **64** : 57-120, pl. 10 [1895] ; 401-552 [1895] ; 655-676 [1896 (1895)].
- FINOT Adrien, 1896. Faune de l'Algérie et de la Tunisie. Insectes Orthoptères. *Annales de la Société entomologique de France*, **65** : 513-628, pls. 14-16 [1896].
- GALVAGNI Antonio, 1989 –Descrizione di *Rhacocleis berberica* n. sp. dell'Algeria occidentale (Insecta: Ensifera: Tettigoniidae: Decticinae) n. sp. *Atti dell'Accademia roveretana degli Agiati*, (Série VI), **28** (B) : 35-46.
- GALVAGNI Antonio, 2001 –Sulla conoscenza del genere *Rhacocleis* Fieber, 1853, nell'Africa mediterranea occidentale, con descrizione di *R. augustini* n. sp. *Atti dell'Accademia roveretana degli Agiati*, (Série VIII), **1** (B) : 183-210.
- GOROCHOV Andrej V. & Vicenta LLORENTE, 2001- Estudio taxonómico preliminar de los Grylloidea de España (Insecta, Orthoptera). *Graellsia*, **57** (2): 95-139.

- HARZ Kurt, 1969 – *Die Orthopteren Europas* : 1. W. Junk, La Haye, 769 p.
- HARZ Kurt, 1975 – *Die Orthopteren Europas* : 2. W. Junk, La Haye, 939 p.
- HERRERA Luis, 1982 – *Catalogue of the Orthoptera of Spain*. W. Junk, La Haye, 162 p.
- HUSEMANN Martin, David LLUCIÀ POMARES & Axel HOCHKIRCH, 2013 – A review of the Iberian Sphingonotini with description of two novel species (Orthoptera : Acrididae : Oedipodinae). *Zoological Journal of the Linnean Society*, **168** : 29-60.
- JAGO Nicholas D., 1963 – A revision of the genus *Calliptamus* Serville (Orthoptera : Acrididae). *Bulletin of the British Museum (Natural History), Entomologia*, **13** (9): 289-350.
- JOHNSTON Henry Bennett, 1956a – *Annotated catalogue of African grasshoppers, 1*. Cambridge, xxii + 463 p (+ 89 p. non numérotées).
- JOHNSTON Henry Bennett, 1956b – *Annotated catalogue of African grasshoppers, 2*. Cambridge, ix + 370 p. numérotées en continuité avec le tome 1.
- KINDLER Eveline, Raphaël ARLETTAZ & Gerald HECKEL, 2012 – Deep phylogeographic divergence and cytonuclear discordance in the grasshopper *Oedaleus decorus*. *Molecular Phylogenetics and Evolution*, **65**: 695-704.
- KORSAKOFF M. N., 1958 – Notes sur quelques insectes de Beni-Ounif. *Eos*, **33/34** : 135-148.
- LA GRECA Marcello, 1982 – Le specie mediterranea e dell'Asia occidentale del gen. *Rivetina* Berl. e Chop. (Insecta, Mantodea). *Animalia*, **9** (1/3): 345-393.
- LA GRECA Marcello, 1993 – Le specie marocchine dei generi *Euryparyphes* Fischer, *Paraeumigus*, Bolivar, *Paraeuryparyphes* gen. n., *Nadigeumigus* gen. n., *Pseudamigus* Chopard, e *Amigus* Bolivar (Orthoptera, Pamphagidae). *Boll. Acc. Gioenia Sci. nat.*, **26** (341): 293-414.
- LLUCIÀ POMARES David, 2006 - Descripción de *Sphingonotus gypsicola* sp. n. (Caelifera: Acrididae: Oedipodinae) del Altiplano central de Cataluña (España). *Boletín Sociedad Entomológica Aragonesa*, **39**: 1-25.
- LOUVEAUX Alain & Thani Ben HALIMA, 1987 – Catalogue des Orthoptères Acridoidea d'Afrique du nord-ouest. *Bulletin de la société entomologique de France*, **91** : 73-87.
- LOUVEAUX Alain, Christiane AMÉDÉGNATO, Simon POULAIN & Laure DESUTTER-GRANDCOLAS – *Orthoptères Acridomorpha de l'Afrique du Nord-Ouest*. Versions 2013, 2014. <<http://acrinwafrica.mnhn.fr/>>
- LUCAS Hippolyte, 1849 – *Exploration scientifique de l'Algérie pendant les années 1840, 1841, 1842, Zoologie. Histoire naturelle des animaux articulés. Les Orthoptères*. Paris, **3** : 1-39, pls 1-4.
- MASSA Bruno & Paolo FONTANA, 2011 – Supraspecific taxonomy of Palearctic Platycleidini with unarmed prosternum : a morphological approach (Orthoptera : Tettigoniidae, Tettigoniinae). *Zootaxa*, **2837** : 1-47.
- MAUREL Hélène, 2008 – Premier inventaire des Orthoptères de la "collection systématique" du Laboratoire de zoologie de l'Institut National Agronomique d'El Harrach (Algérie) (Ensifera, Caelifera). *Matériaux Orthoptériques et Entomocénétiques*, **13** : 33-42.
- MEKKIOUI Amaria, 1997 – *Étude de la faune orthoptérologique de deux stations dans la région de Hafir (Monts de Tlemcen), l'une à exposition Sud, l'autre à exposition Nord et mise en évidence d'Ampelodesma mauritanicum dans les fécès de différentes espèces de Caelifères*. Thèse de Magister, Université de Tlemcen. 129 + 9 p.
- MEKKIOUI Amaria & Lotfi MESLI, 2010 – Étude préliminaire des Orthoptères Caelifères de deux stations dans la région de Hafir (Monts de Tlemcen, Ouest algérien). *Matériaux Orthoptériques et Entomocénétiques*, **14** [2009] : 53-60.
- MORALES AGACINO Eugenio, 1950 – Apuntes sobre los Phasmidae y Tettigoniidae marroquíes del Instituto español de Entomología. *Eos*, **21** (3-4) : 157-196.
- MORALES AGACINO Eugenio, 1956 – Apuntes sobre los Gryllidae del Instituto español de Entomología. *Eos*, **32** : 145-184.
- RAGGE David-Robert & W.-Jim REYNOLDS, 1984 – The taxonomy of the western European grasshoppers of the genus *Euchorthippus*, with special reference to their songs (Orthoptera: Acrididae). *Bulletin of the British Museum (Natural History)*, Entomology series, **49** (2): 103-151.
- RAGGE David-Robert & W.-Jim REYNOLDS, 1988 – The song and taxonomy of the grasshoppers of the *Chorthippus biguttulus* group in the Iberian Peninsula (Orthoptera: Acrididae). *Journal of Natural History*, **22** (4) : 897-929.
- SAHNOUN Aouaouche Mohamed, Salah Eddine DOUMANDJI & Laure DESUTTER-GRANDCOLAS, 2010: A check-list of Ensifera from Algeria (Insecta: Orthoptera). *Zootaxa*, **2432**: 1-44.
- SCHMIDT Gerhard-H. & Rüdiger LILGE, 1997 – *Geographische Verbreitung der Oedipodinae (Orthopteroidea, Caelifera, Acrididae) in Europa und Randgebieten, mit Hinweisen zur Ökologie und Biologie*. Verlag Dr. Kovac, D-22763 Hamburg, 149 p.

ANNEXE. Coordonnées géographiques des soixante-seize stations.

Les longitudes et latitudes sont en degrés décimaux Greenwich, les altitudes en mètres.

Nota. La station littorale Al 008 (plage de Terga, dans la wilaya d'Aïn Temouchent), prospectée avec Amaria Mekkioui, n'apparaît pas dans le tableau ci-dessous car elle est en dehors du périmètre de l'étude (cependant, elle est évoquée brièvement pages 20 et 26).

n° des stations	commune	longitude	latitude	altitude
Al 001	Sidi Djilali	N 34,39202	W 01,60458	1 200
Al 002	Sidi Djilali	N 34,38819	W 01,63153	1 200
Al 003	Laouedj	N 34,48547	W 01,25853	1 100
Al 004	Laouedj	N 34,48840	W 01,25725	1 080
Al 005	Beni Boussaïd	N 34,56588	W 01,76849	1 520
Al 006	Beni Bahdel	N 34,68610	W 01,51683	780
Al 007	Aïn Ghoraba	N 34,78283	W 01,41631	1 210
Al 009	Terni	N 34,85333	W 01,28495	1 110
Al 010	Terni	N 34,85922	W 01,28642	1 110
Al 011	Terni	N 34,85269	W 01,28374	1 130
Al 012	Terni	N 34,85662	W 01,27574	1 145
Al 013	Terni	N 34,84472	W 01,29511	1 165
Al 014	Mansourah	N 34,83783	W 01,37139	1 190
Al 015	Mansourah	N 34,85485	W 01,34375	1 020
Al 016	Aïn Ghoraba	N 34,78833	W 01,42337	1 220
Al 017	Aïn Ghoraba	N 34,76077	W 01,47005	1 420
Al 018	Bouhlou	N 34,77120	W 01,50160	1 070
Al 019	Sebdou	N 34,58580	W 01,42840	1 055
Al 020	Sidi Djilali	N 34,48363	W 01,48083	1 370
Al 021	El Aricha	N 34,48282	W 01,31893	1 125
Al 022	Tlemcen	N 34,87008	W 01,27426	1 140
Al 023	Aïn Fezza	N 34,86336	W 01,20592	1 025
Al 024	Oued Chouly	N 34,84030	W 01,16720	1 025
Al 025	Beni Bahdel	N 34,68379	W 01,50628	670
Al 026	Beni Bahdel	N 34,68436	W 01,51024	680
Al 027	Beni Bahdel	N 34,67966	W 01,52176	750
Al 028	Beni Snous	N 34,58327	W 01,59742	1 000
Al 029	Aïn Ghoraba	N 34,77861	W 01,42670	1 225
Al 030	Aïn Ghoraba	N 34,75071	W 01,42165	1 080
Al 031	Tlemcen	N 34,86448	W 01,29918	1 120
Al 032	Tlemcen	N 34,86550	W 01,30522	1 035
Al 033	Aïn Fezza	N 34,87652	W 01,25690	820
Al 034	Aïn Fezza	N 34,87508	W 01,24603	860
Al 035	Aïn Fezza	N 34,86796	W 01,21328	925
Al 036	Aïn Fezza	N 34,88048	W 01,25020	1 030
Al 037	El Gor	N 34,55898	W 01,03771	1 190
Al 038	Azail	N 34,68693	W 01,49429	660
Al 039	Azail	N 34,68661	W 01,49600	685
Al 040	Aïn Ghoraba	N 34,77545	W 01,43195	1 270
Al 041	Aïn Ghoraba	N 34,77570	W 01,43380	1 265
Al 042	Aïn Ghoraba	N 34,77806	W 01,43398	1 270
Al 043	Aïn Ghoraba	N 34,77747	W 01,43435	1 260
Al 044	Aïn Ghoraba	N 34,77691	W 01,43386	1 255
Al 045	Aïn Ghoraba	N 34,78206	W 01,43545	1 255
Al 046	Sabra	N 34,78321	W 01,44320	1 325
Al 047	Terni	N 34,78827	W 01,35153	1 475
Al 048	Terni	N 34,77755	W 01,34086	1 295
Al 049	Terni	N 34,69541	W 01,31168	1 085
Al 050	Terni	N 34,74881	W 01,34559	1 370
Al 051	Terni	N 34,83889	W 01,37505	1 125
Al 052	Terni	N 34,83907	W 01,37501	1 110
Al 053	Terni	N 34,83715	W 01,38161	1 165
Al 054	Aïn Fezza	N 34,87946	W 01,24011	855
Al 055	Aïn Fezza	N 34,85368	W 01,20802	1 145
Al 056	Aïn Fezza	N 34,84175	W 01,23461	1 110
Al 057	Aïn Fezza	N 34,84921	W 01,25798	1 205
Al 058	Oued Lakhdar	N 34,78100	W 01,22411	1 070
Al 059	Oued Lakhdar	N 34,78830	W 01,21919	1 040
Al 060	Oued Chouly	N 34,82199	W 01,18451	915
Al 061	Oued Lakhdar	N 34,85357	W 01,14971	755
Al 062	Aïn Ghoraba	N 34,70282	W 01,39276	780
Al 063	Aïn Ghoraba	N 34,70043	W 01,37164	790
Al 064	Tlemcen	N 34,86814	W 01,29941	990
Al 065	Bouhlou	N 34,77143	W 01,50185	1 055
Al 066	Bouhlou	N 34,77019	W 01,50208	1 055
Al 067	Bouhlou	N 34,77087	W 01,60458	1 050
Al 068	Bouhlou	N 34,76561	W 01,48840	1 120
Al 069	Bouhlou	N 34,76108	W 01,48052	1 110
Al 070	Oued Chouly	N 34,84030	W 01,16946	810
Al 071	Hammam Bouhrara	N 34,88808	W 01,65270	315
Al 072	Hammam Bouhrara	N 34,88734	W 01,65228	310
Al 073	Hammam Bouhrara	N 34,88726	W 01,64207	255
Al 074	Hammam Bouhrara	N 34,88870	W 01,64060	255
Al 075	Hammam Bouhrara	N 34,99159	W 01,63414	285
Al 076	Sidi Djilali	N 34,48461	W 01,48131	1 340
Al 077	Beni Boussaïd	N 34,56570	W 01,76858	1 530