

# Compte rendu de la Session suisse 2017



**Compte rendu de la Session suisse 2017**  
**Rencontre « Ascomycètes suisses », tenue du 1<sup>er</sup> au 4 juin 2017 à Tramelan**  
**organisée par l'Union des Sociétés Suisses de Mycologie (USSM)**

Pendant vingt ans, René Dougoud a organisé les rencontres des spécialistes des ascomycètes, à Grangeneuve (canton de Fribourg). Une de ses préoccupations a toujours été la promotion et la diffusion des connaissances sur les discomycètes. Grâce à ces rencontres, bien des amis des champignons ont découvert la beauté de ces petites fructifications. Pour continuer d'offrir une plateforme d'échange aux personnes intéressées en Suisse, Elisabeth Stöckli et Julia Jenzer ont repris en 2016 l'organisation de la manifestation. Cette année, 24 amis des ascomycètes se sont réunis une seconde fois pour une rencontre organisée dans le Jura suisse, à Tramelan, situé sur un plateau à environ 900 mètres d'altitude. Cette région est variée, pittoresque et généreuse quant au matériel recueilli en matinée lors des excursions sur divers habitats. Les travaux de détermination ayant lieu au cours des après-midis. Les conditions de récolte ont été favorables, car, quelques jours avant le début de la session, des pluies prolongées ont mis fin à une période de sécheresse.

La première excursion nous a emmenés aux bois de pins de la tourbière des Embreux, une pinède sur sol tourbeux dans la commune des Genevez, à 1020 mètres d'altitude. La forêt se compose de pins de montagnes (*Pinus mugo* subsp. *uncinata*), accompagnés de bouleaux (*Betula pubescens*), avec des sous-bois de mousses et d'éricacées, entourés de buissons de pâturage, des reines des prés, de saules, de hêtres et d'épicéas. Sur le plan économique, cet habitat est peu intéressant, mais offre bien du bonheur aux mycologues, car du bois mort se trouve à maints endroits sur le terrain.

Le deuxième jour, nous avons visité un pâturage avec des pins dans la commune de Corgémont, à 815 mètres d'altitude. Sur la face

sud de cette localité, sur terrain calcaire, poussent principalement des pins sylvestres, quelques chênes, divers arbustes et buissons, des ronces et des hautes herbes de sous-bois. Les prairies sont exploitées extensivement, la pâture des vaches y règne pendant l'été et la fauche des herbes est réalisée en fin d'automne.

La troisième excursion nous a conduits dans les zones humides et la saulaie buissonnante de Plain de Saigne, près de la ville de Montfaucon, à 960 mètres d'altitude. Sur les rives d'un étang artificiel, nous avons pu explorer des sites humides et marécageux avec des saules et de la prairie.

Le quatrième jour, de nombreux participants sont restés dans la salle d'étude alors que plusieurs personnes se rendaient dans un pâturage boisé en forêt, dans la commune de Saignelégier, à une altitude de 1010 mètres. Ces pâturages sont typiques de cette région, avec des arbres dispersés et de grandes surfaces de prairies entre eux. Les épicéas ont des branches de grande taille qui vont jusqu'au sol. Ces prairies sont exploitées de manière extensives et traditionnellement consacrées dans les Franches-Montagnes aux chevaux et aux vaches.

De brèves conférences ont enrichi la session. Le bilan de ces jours est réjouissant, car beaucoup de récoltes ont été réalisées et identifiées. Un total de 140 espèces a été répertorié, dont des espèces peu connues comme *Octosporella ornithocephala*, *Oomyces carneoalbus*, *Apiorhynchostoma curreyi*, *Massaria aucuparia*, une récolte non encore décrite comme « *Lilapila* sp. » sur lésion résineuse d'épicéa ou *Echinula* sp. sur feuilles de *Filipendula*.



Site de Plain Saigne

Liste des espèces récoltées

| Taxon  | Substrat  | Les Embreux | Corgé-mont | Plain de Saigne | Saignelégier | Divers |
|--|---|-------------|------------|-----------------|--------------|--------|
| <i>AcrospERMUM compressum</i>                      | sur tiges mortes d' <i>Urtica</i>                   | •           |            | •               |              |        |
| <i>Amphisphaerella xylostei</i>                    | sur branches de <i>Lonicera</i>                     | •           |            |                 |              |        |
| <i>Anthracobia melaloma</i>                        | sur place à feu                                     |             |            |                 |              | •      |
| <i>Apiorhynchostoma curreyi</i>                    | sur tronc décortiqué de <i>Picea abies</i> , au sol | •           |            |                 |              |        |
| <i>Arthopyrenia cinereopruinosa</i>                | sur écorce de <i>Pinus</i>                          |             | •          |                 |              |        |
| <i>Ascorhizoctonia praecox</i>                     | sur place à feu                                     |             |            |                 |              | •      |
| <i>Banhegyia setispora</i>                         | sur branche de <i>Juniperus</i>                     |             |            | •               |              |        |
| <i>Bisporella resincola</i>                        | sur branche de <i>Picea</i> (plaie résineuse)       |             |            |                 | •            |        |
| <i>Bisporella subpallida</i>                       | sur branches de feuillus, au sol                    |             |            | •               |              |        |
| <i>Brunnipila calyculiformis</i>                   | sur branches de <i>Corylus</i>                      | •           | •          |                 |              |        |
| <i>Brunnipila clandestina</i>                      | sur tiges mortes de <i>Rubus</i>                    |             |            |                 |              | •      |
| <i>Brunnipila fuscescens</i>                       | sur feuilles mortes de <i>Fagus sylvatica</i>       | •           | •          |                 |              |        |
| <i>Bryocentria brongniartii</i>                    | sur <i>Frullania</i> ( <i>Betula</i> )              | •           | •          |                 |              |        |
| <i>Calycellina spiraeae</i>                        | sur feuilles mortes de <i>Filipendula ulmaria</i>   |             |            |                 |              | •      |
| <i>Capitotricha bicolor</i>                        | sur branches de <i>Salix</i>                        | •           |            |                 |              |        |
| <i>Capronia pilosella</i>                          | sur bois de <i>Salix</i>                            |             |            | •               |              |        |
| <i>Capronia semi-immersa</i>                       | sur rameaux d' <i>Abies</i> , encore à l'arbre      | •           |            |                 |              |        |
| <i>Ceriospora polygonacearum</i>                   | sur tiges mortes de <i>Bistorta officinalis</i>     |             |            | •               |              |        |
| <i>Chlorosplenium aeruginascens</i>                | sur bois de feuillus, au sol                        |             | •          |                 |              |        |
| <i>Cistella grevillei</i>                          | sur tiges mortes                                    | •           |            |                 |              |        |
| <i>Claussenomyces</i> sp.                          | sur branches d' <i>Abies</i>                        | •           |            |                 |              |        |
| <i>Cosmospora episphaeria</i>                      | sur pyrenomycètes ( <i>Fagus</i> )                  | •           |            |                 |              |        |
| <i>Crumenulopsis pinicola</i>                      | sur branches de <i>Pinus</i>                        |             | •          |                 |              |        |
| <i>Cryptodiscus pallidus</i>                       | sur bois de construction, au sol                    |             | •          |                 |              |        |
| <i>Cucurbitaria rhamnii</i>                        | sur branches mortes de <i>Frangula alnus</i>        |             |            | •               |              |        |
| <i>Cyathicula cyathoidea</i>                       | sur tiges mortes d' <i>Angelica sylvestris</i>      | •           |            | •               |              |        |
| <i>Cyclaneusma minus</i>                           | sur aiguilles de <i>Pinus</i> , au sol              |             | •          |                 |              |        |
| <i>Dasyscyphella nivea</i>                         | sur feuilles mortes de <i>Salix</i>                 |             |            | •               |              |        |
| <i>Decaisnella</i> sp.                             | sur bois de feuillus                                |             | •          |                 |              |        |
| <i>Dermea ariae</i>                                | sur branche morte de <i>Sorbus aucupariae</i>       | •           |            |                 |              |        |
| <i>Dermea cerasi</i>                               | sur tronc de <i>Prunus</i> , au sol                 |             | •          |                 |              |        |
| <i>Dermea padi</i>                                 | sur branche morte de <i>Crataegus</i>               |             | •          |                 |              |        |
| <i>Dermea prunastri</i>                            | sur branche morte de <i>Prunus</i> , en place       | •           |            |                 |              |        |
| <i>Diaporthe syngenesia</i>                        | sur branches mortes de <i>Frangula alnus</i>        |             |            | •               |              |        |
| <i>Diatrype bullata</i>                            | sur branches mortes de <i>Salix</i>                 | •           |            | •               |              | •      |
| <i>Diatrype</i> cf. <i>rappazii</i>                | sur branche morte d' <i>Acer campestre</i>          |             | •          |                 |              |        |
| <i>Diatrype decorticata</i>                        | sur branches de <i>Fagus</i>                        |             | •          |                 |              |        |
| <i>Durella macrospora</i>                          | sur branches de <i>Fagus</i>                        |             | •          |                 |              |        |
| <i>Echinula filipendulae</i> ad int.               | sur feuilles mortes de <i>Filipendula ulmaria</i>   | •           |            |                 |              |        |
| <i>Endoxyla mallochii</i>                          | sur tronc décortiqué de <i>Picea</i> , au sol       | •           |            |                 |              | •      |
| <i>Eutypella sorbi</i>                             | sur branches mortes de <i>Sorbus</i>                |             |            | •               |              |        |
| <i>Fuscolachnum misellum</i>                       | sur feuilles mortes de <i>Rubus</i>                 |             | •          |                 |              |        |
| <i>Glyphium elatum</i>                             | sur branches de <i>Salix</i> , au sol               |             | •          |                 |              |        |
| <i>Gnomonia gnomon</i>                             | sur feuillus mortes de <i>Corylus</i>               |             | •          |                 |              |        |
| <i>Gnomonia rubi</i>                               | sur tiges mortes de <i>Rubus</i>                    |             |            |                 |              | •      |
| <i>Grovesiella abieticola</i>                      | sur branches d' <i>Abies</i>                        | •           |            |                 |              |        |
| <i>Holmiella sabina</i>                            | sur branches de <i>Juniperus</i>                    |             |            | •               |              |        |
| <i>Hypoxylon fuscum</i>                            | sur branches mortes de <i>Corylus</i>               |             | •          |                 |              |        |
| <i>Hypoxylon rubiginosum</i>                       | sur branche morte de <i>Salix</i> , au sol          |             |            | •               |              |        |
| <i>Hysterium pulicare</i>                          | sur écorce de <i>Quercus</i>                        |             | •          |                 |              |        |
| <i>Hysterostegiella dumonti</i>                    | sur tiges mortes de <i>Rubus idaeus</i>             | •           |            |                 |              |        |
| <i>Hysterographium fraxini</i>                     | sur branche morte de <i>Populus</i> , en place      | •           |            |                 |              |        |
| <i>Incrucipilum capitatum</i>                      | sur feuilles mortes de <i>Quercus</i>               |             | •          |                 |              |        |
| <i>Lachnellula gallica</i>                         | sur rameaux d' <i>Abies</i>                         |             |            | •               |              |        |
| <i>Lachnellula resinaria</i> var. <i>resinaria</i> | sur branche de <i>Picea</i> (plaie résineuse)       |             |            | •               | •            |        |
| <i>Lachnellula subtilissima</i>                    | sur rameaux de <i>Pinus</i>                         |             | •          |                 |              |        |
| <i>Lachnum elatius</i>                             | Sur tiges d'herbes                                  |             | •          |                 |              |        |
| <i>Lachnum nudipes</i>                             | sur tiges mortes de <i>Filipendula ulmaria</i>      | •           |            |                 |              |        |
| <i>Lachnum rhytismatis</i>                         | sur feuilles mortes d' <i>Acer pseudoplatanus</i>   | •           |            | •               |              |        |

| Taxon                                | Substrat                                       | Les Em-<br>breux | Corgé-<br>mont | Plain de<br>Saigne | Saignelé-<br>gier | Divers |
|--------------------------------------|--|------------------|----------------|--------------------|-------------------|--------|
| <i>Lachnum virgineum</i>             | sur tiges mortes de <i>Rubus</i>               |                  |                |                    |                   | •      |
| <i>Lasiosphaeria strigosa</i>        | sur branches de <i>Fagus</i> , au sol          |                  | •              |                    |                   |        |
| <i>Lentomitella cirrhosa</i>         | sur bois d' <i>Abies</i>                       | •                |                | •                  |                   |        |
| <i>Leptosphaeria acuta</i>           | sur tiges mortes d' <i>Urtica</i>              | •                |                |                    |                   |        |
| « <i>Lilapila</i> » sp.              | sur branche de <i>Picea</i> (lésion résineuse) |                  |                |                    | •                 |        |
| <i>Linospora saligna</i>             | sur feuilles mortes de <i>Salix</i>            |                  |                | •                  |                   |        |
| <i>Lophiostoma nucula</i>            | sur bois de <i>Lonicera</i>                    | •                |                |                    |                   |        |
| <i>Lophiotrema boreale</i>           | sur cône de <i>Picea</i>                       |                  |                | •                  |                   |        |
| <i>Lophium mytilinum</i>             | sur branche morte de <i>Pinus</i>              |                  | •              |                    |                   |        |
| <i>Lophodermium juniperum</i>        | sur aiguilles de <i>Juniperus</i> , au sol     |                  |                | •                  |                   |        |
| <i>Lophodermium piceae</i>           | sur aiguilles de <i>Picea</i> , au sol         |                  |                | •                  |                   | •      |
| <i>Lophodermium seditiosum</i>       | sur aiguilles de <i>Pinus</i> , au sol         |                  | •              |                    |                   |        |
| <i>Marssonina betulae</i>            | sur feuille de <i>Betula</i>                   | •                |                |                    |                   |        |
| <i>Massaria aucupariae</i>           | sur branche morte de <i>Sorbus aucuparia</i>   |                  |                |                    |                   | •      |
| <i>Mellitiosporium propolidoides</i> | sur branches mortes de <i>Pinus</i> , au sol   |                  | •              |                    |                   |        |
| <i>Melomastia mastoidea</i>          | sur branches de <i>Lonicera</i>                | •                |                |                    |                   |        |
| <i>Mollisia cf. fusca</i>            | sur bois de <i>Salix</i>                       |                  |                | •                  |                   |        |
| <i>Mollisia cinerea</i>              | sur bois de <i>Salix caprea</i>                |                  | •              |                    |                   | •      |
| <i>Mollisia revincta</i>             | sur tiges mortes de <i>Filipendula ulmaria</i> | •                |                |                    |                   |        |
| <i>Mollisia rosae</i>                | sur tiges mortes de <i>Rosa canina</i>         |                  | •              |                    |                   |        |
| <i>Mollisia rubi</i>                 | sur feuilles mortes de <i>Rubus</i>            |                  | •              |                    |                   |        |
| <i>Mollisia</i> sp.                  | sur tiges d' <i>Epilobium angustifolium</i>    |                  | •              |                    |                   |        |
| <i>Mytilinidion tortile</i>          | sur branche de <i>Picea</i>                    |                  |                |                    | •                 |        |
| <i>Naevula perexigua</i>             | sur feuilles mortes de <i>Quercus</i>          |                  | •              |                    |                   |        |
| <i>Nemania serpens</i>               | sur tronc de <i>Fagus</i> , au sol             |                  | •              |                    |                   |        |
| <i>Neodasyscypha cerina</i>          | sur branche morte de <i>Crataegus</i>          |                  | •              |                    |                   |        |
| <i>Neonectria fuckeliana</i>         | sur branches mortes d' <i>Abies</i>            | •                |                |                    |                   |        |
| <i>Nodososphaeria modesta</i>        | sur tiges mortes de <i>Phyteuma spicata</i>    |                  |                | •                  |                   |        |
| <i>Octospora affinis</i>             | sur <i>Orthotrichum</i> ( <i>Sambucus</i> )    |                  |                |                    | •                 |        |
| <i>Octospora erythro stigma</i>      | sur <i>Frullania</i> ( <i>Betula/Corylus</i> ) | •                | •              |                    |                   |        |
| <i>Octospora ornithocephala</i>      | sur <i>Radula</i> ( <i>Corylus</i> )           | •                |                |                    |                   |        |
| <i>Olla millepunctata</i>            | sur tiges mortes de <i>Rubus idaeus</i>        | •                |                |                    |                   |        |
| <i>Oomyces carneoalbus</i>           | sur plantes herbacées mortes                   |                  |                | •                  |                   |        |
| <i>Ophiobolus acuminatus</i>         | sur tiges mortes de <i>Cirsium</i>             |                  | •              |                    |                   |        |
| <i>Ophiobolus mathieui</i>           | sur tiges mortes de <i>Salvia pratensis</i>    |                  | •              | •                  |                   |        |
| <i>Ophiobolus</i> sp. 1              | sur tiges mortes de <i>Galium</i>              |                  |                | •                  |                   |        |
| <i>Ophiobolus</i> sp. 2              | sur tiges mortes de <i>Hieracium</i>           |                  |                | •                  |                   |        |
| <i>Ophiognomonia setacea</i>         | sur feuilles mortes de <i>Betula</i>           |                  | •              |                    |                   |        |
| <i>Orbilina alnea</i>                | sur branche de <i>Salix caprea</i>             | •                |                |                    | •                 |        |
| <i>Orbilina crenatomarginata</i>     | sur branches de <i>Salix</i>                   |                  |                | •                  |                   |        |
| <i>Ostropa barbara</i>               | sur branche morte de <i>Populus</i>            | •                |                |                    |                   |        |
| <i>Pezicula frangulae</i>            | sur branches mortes de <i>Frangula alnus</i>   |                  |                | •                  |                   |        |
| <i>Pezicula sepium</i>               | sur branches mortes de <i>Crataegus</i>        |                  | •              |                    |                   |        |
| <i>Peziza echinospora</i>            | sur place à feu                                |                  |                |                    |                   | •      |
| <i>Platystomum compressum</i>        | sur branche de <i>Prunus spinosa</i> , au sol  |                  | •              |                    |                   |        |
| <i>Pleospora herbarum</i>            | sur tiges mortes d' <i>Hieracium</i>           |                  | •              |                    |                   |        |
| <i>Pleospora phaeocomoides</i>       | sur tiges mortes d' <i>Hieracium</i>           |                  | •              |                    |                   |        |
| <i>Polydesmia pruinosa</i>           | sur phaeiales, bois de feuillus                |                  | •              |                    |                   |        |
| <i>Pragmopora amphibola</i>          | sur branches de <i>Picea</i>                   |                  |                |                    | •                 |        |
| <i>Propolis farinosa</i>             | sur branche de <i>Prunus spinosa</i> , au sol  |                  | •              |                    |                   |        |
| <i>Prosthecium pyriforme</i>         | sur branche d' <i>Acer</i>                     | •                |                |                    |                   |        |
| <i>Pseudographis pinicola</i>        | sur écorce de <i>Picea</i>                     |                  |                | •                  | •                 | •      |
| <i>Psilogonium lineare</i>           | sur branche de <i>Fagus</i> , au sol           |                  | •              |                    |                   |        |
| <i>Psilachnum chrysostigmum</i>      | sur tiges mortes de <i>Dryopteris</i>          | •                |                |                    |                   |        |
| <i>Pyrenopeziza fuckelii</i>         | sur feuilles mortes de <i>Salix</i>            |                  | •              | •                  |                   |        |
| <i>Pyrenopeziza petiolaris</i>       | sur pétioles des feuilles d' <i>Acer</i>       | •                | •              | •                  |                   |        |
| <i>Pyrenopeziza pulveracea</i>       | sur tiges mortes de <i>Filipendula ulmaria</i> | •                |                | •                  |                   |        |
| <i>Pyrenopeziza</i> sp.              | sur tiges d' <i>Anthriscus</i>                 |                  |                | •                  |                   |        |
| <i>Rebentischia unicaudata</i>       | sur branches d' <i>Acer</i>                    |                  |                | •                  |                   |        |
| <i>Rhizodiscina lignyota</i>         | sur branche morte de <i>Quercus</i> , au sol   |                  | •              |                    |                   |        |
| <i>Rhopoglyphus filicinus</i>        | sur tiges mortes de <i>Pteridium</i>           |                  |                |                    |                   | •      |



| Taxon                            | Substrat  | Les Embreux | Corgé-mont | Plain de Saigne | Saignelégier | Divers |
|----------------------------------|---|-------------|------------|-----------------|--------------|--------|
| <i>Rhytisma andromedae</i>       | sur feuilles d' <i>Andromeda polyfolia</i>      | •           |            |                 |              |        |
| <i>Robergea cubicularis</i>      | sur branche de <i>Fraxinus</i> , au sol         |             | •          |                 |              |        |
| <i>Roseodiscus rhodoleucus</i>   | sur tiges mortes d' <i>Equisetum palustre</i>   | •           |            |                 |              |        |
| <i>Sarea difformis</i>           | sur branche de <i>Picea</i> (plaie résineuse)   |             |            | •               | •            |        |
| <i>Scirrhia aspidiorum</i>       | sur <i>Dryopteris</i>                           |             |            |                 |              |        |
| <i>Sphaeropsis sapinea</i>       | sur cônes de <i>Pinus</i>                       |             | •          |                 |              |        |
| <i>Stamnaria persoonii</i>       | sur tiges mortes d' <i>Equisetum fluviatile</i> |             |            |                 |              | •      |
| <i>Stictis stellata</i>          | Sur tiges de graminées                          |             |            |                 | •            |        |
| <i>Sydowiella fenestrans</i>     | sur tiges mortes d' <i>Epilobium</i>            | •           |            |                 |              |        |
| <i>Therrya fuckelii</i>          | sur tronc de <i>Pinus</i>                       |             | •          |                 |              |        |
| <i>Therrya pini</i>              | sur rameaux de <i>Pinus</i>                     |             | •          |                 |              |        |
| <i>Thyridaria macrostomoides</i> | sur branches de <i>Salix</i>                    |             |            | •               |              |        |
| <i>Trichopeziza mollissima</i>   | sur tige morte d' <i>Angelica sylvestris</i>    |             |            | •               |              |        |
| <i>Trichopezizella barbata</i>   | sur branches de <i>Lonicera</i>                 | •           |            |                 |              |        |
| <i>Trichopezizella nidulus</i>   | sur tiges mortes de <i>Polygonatum</i>          | •           |            |                 |              |        |
| <i>Trybilitiopsis pinastri</i>   | sur rameaux morts de <i>Picea</i>               | •           | •          | •               |              | •      |
| <i>Unguiculariopsis sp.</i>      | sur branches de <i>Crataegus</i>                |             | •          |                 |              |        |
| <i>Venturia chlorospora</i>      | sur feuilles mortes de <i>Salix</i>             |             |            | •               |              |        |
| <i>Venturia inaequalis</i>       | sur feuilles mortes de <i>Sorbus</i>            |             | •          |                 |              |        |
| <i>Wentomyces fimbriatus</i>     | sur feuilles de <i>Cirsium sp.</i>              |             |            | •               |              |        |

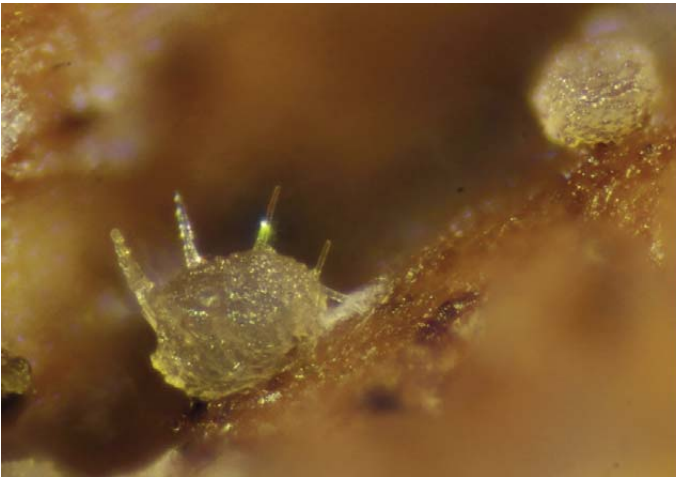


À gauche, *Oomyces carneoalbus* ; à droite, *Rhytisma andromedae*  
 Photo : gauche, B. Wergen ; droite, E. Stöckli.

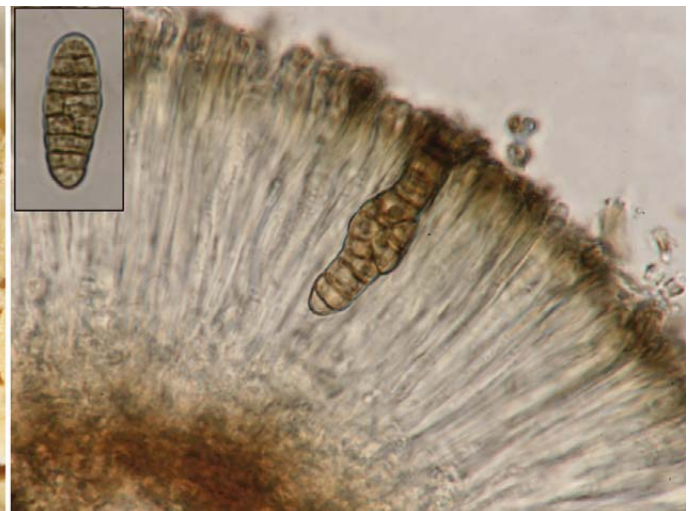




***Apiorhynchostoma curreyi***  
Photos : B. Wergen.

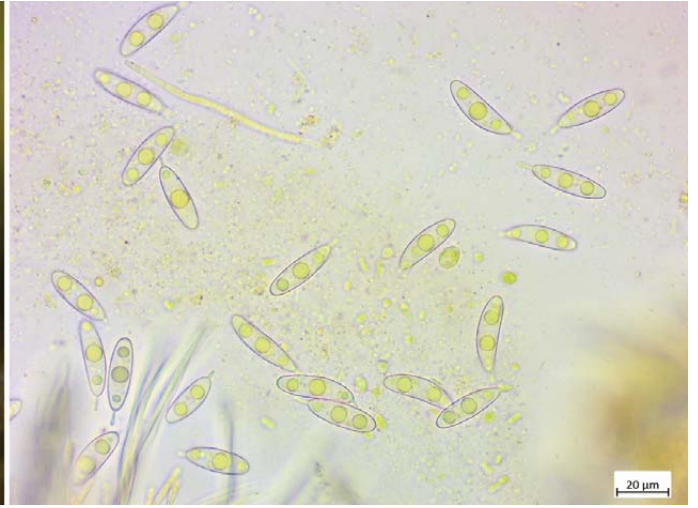


***Echinula filipendulae*** ad int.  
Photos : gauche, B. Wergen ; droite, E. Stöckli.



***Mellitiosporium propolidoides***  
Photos : B. Wergen.

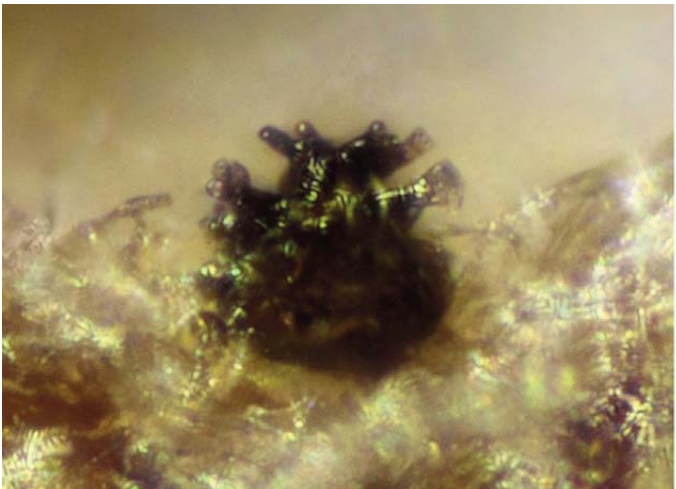




***Octosporella erythrostigma***  
 Photos : gauche, B. Wergen ; droite, E. Stöckli.



***Pseudographis pinicola***  
 Photos : E. Stöckli.



***Wentomyces fimbriatus***  
 Photos : B. Wergen.