

# ASIAN ALPINE E-NEWS

Issue No 74. August 2020



## CONTENTS

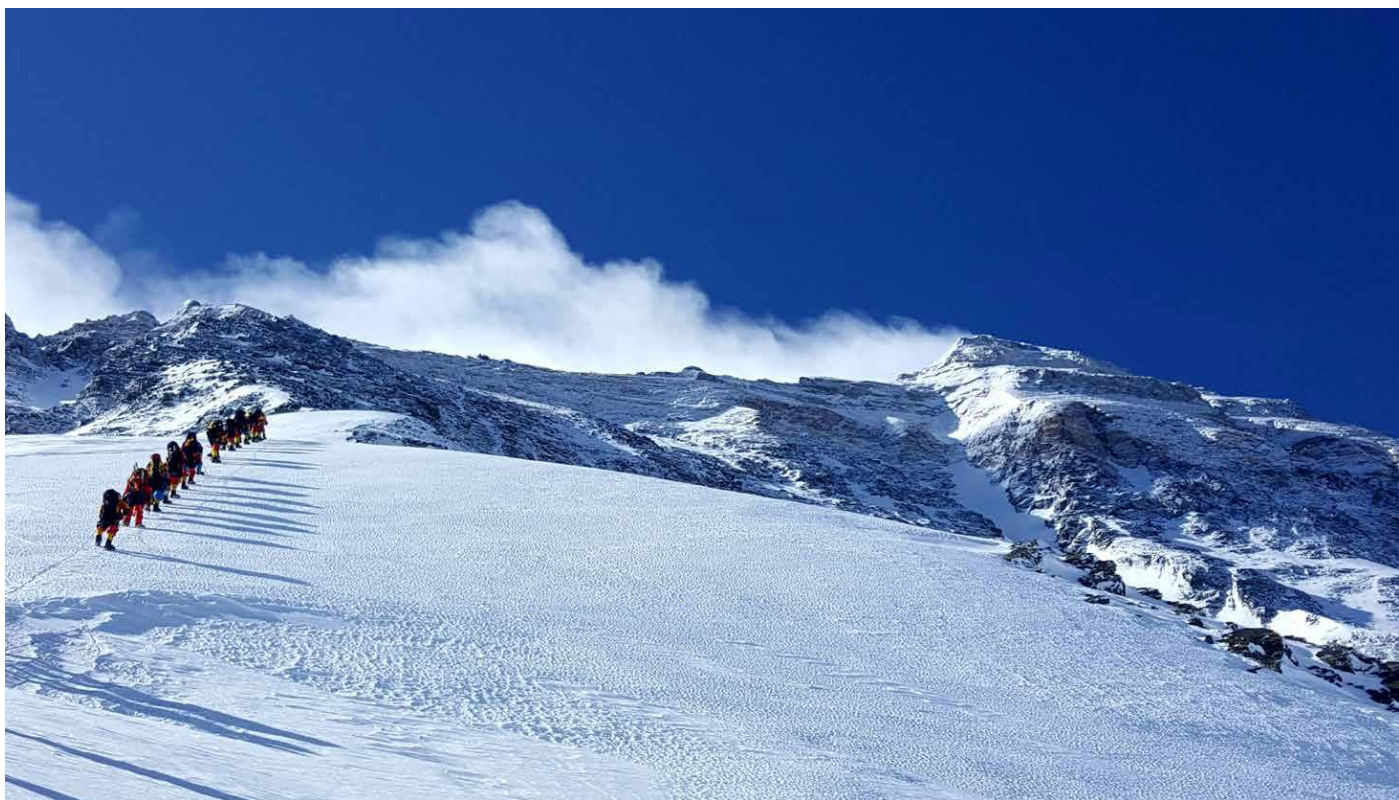
Paradise of flowers –High Himalaya and Valleys in Tibet  
'Flora' from "An Illustrated Book of Nature of Tibet"  
—Meconopsis, Rhododendron, Primula—

Page 2 ~ 58

# Paradise of flowers – High Himalaya and Valleys in Tibet



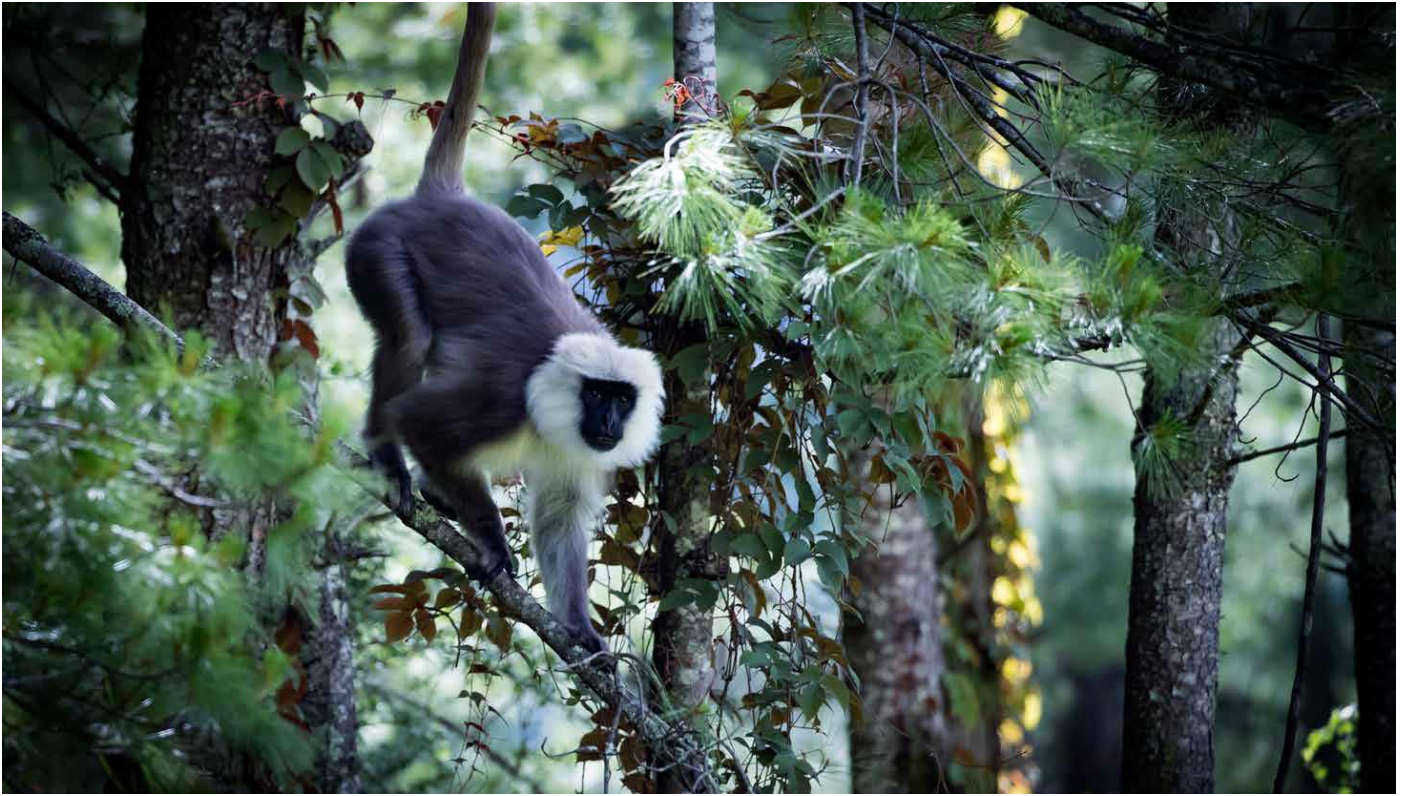










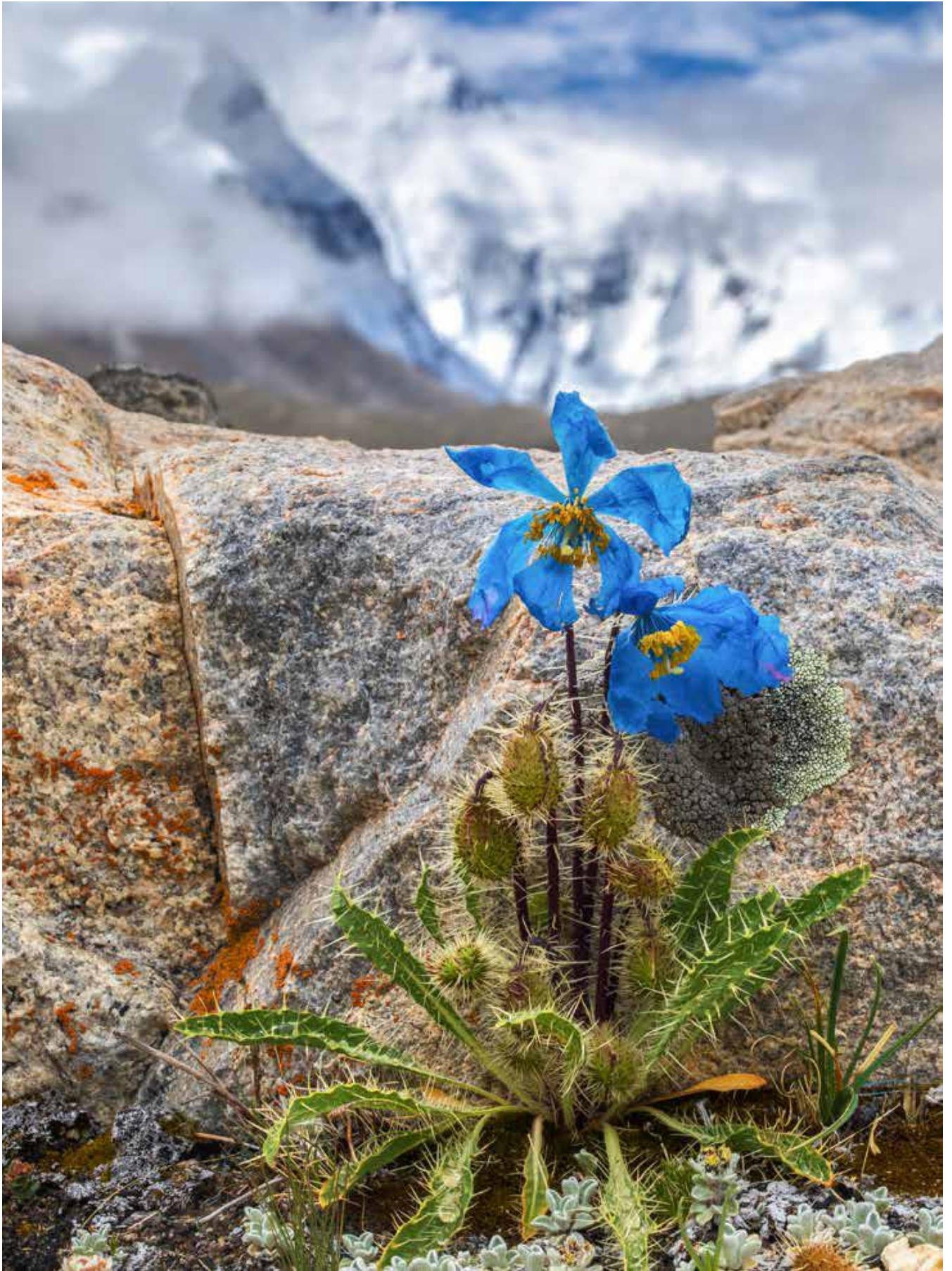
















伸长绿绒蒿 (中国新纪录)

*M.elongata* T.Yoshida,R.Yangzom & D.G.Long(2016)



## 锥花绿绒蒿

*Meconopsis paniculata* (D.  
Don)Prain subsp. *paniculata*  
(1896)



## 大花绿绒蒿

*Meconopsis grandis* Prain subsp. *grandis* (1895)

罂粟科 绿绒蒿属





## 心叶绿绒蒿 (中国新纪录)

***Meconopsis polygonoides* (Prain) Prain (1915)**

罂粟科 绿绒蒿属



## 中国新纪录摄影者——刘渝宏 中文命名的小故事

心叶绿绒蒿 *Meconopsis polygonoides* Prain (1915)

2018年7月8日，在吉隆县山中海拔3600米的灌木边，找到的这株纤细无刺，高约50厘米，由茎基4片心形叶有序生于茎，微微带蓝的白色花朵的绿绒蒿，经吉田 外司夫先生确认，此种是1915年，由英国植物学家David prain从1884年采集于亚东县春丕沟的标本、发表的新种绿绒蒿。学名为



## 单叶绿绒蒿

*Meconopsis simplicifolia* (D.Don) Walp subsp. *simplicifolia* (1842)

罂粟科 绿绒蒿属





## 错那绿绒蒿 (中国新纪录)

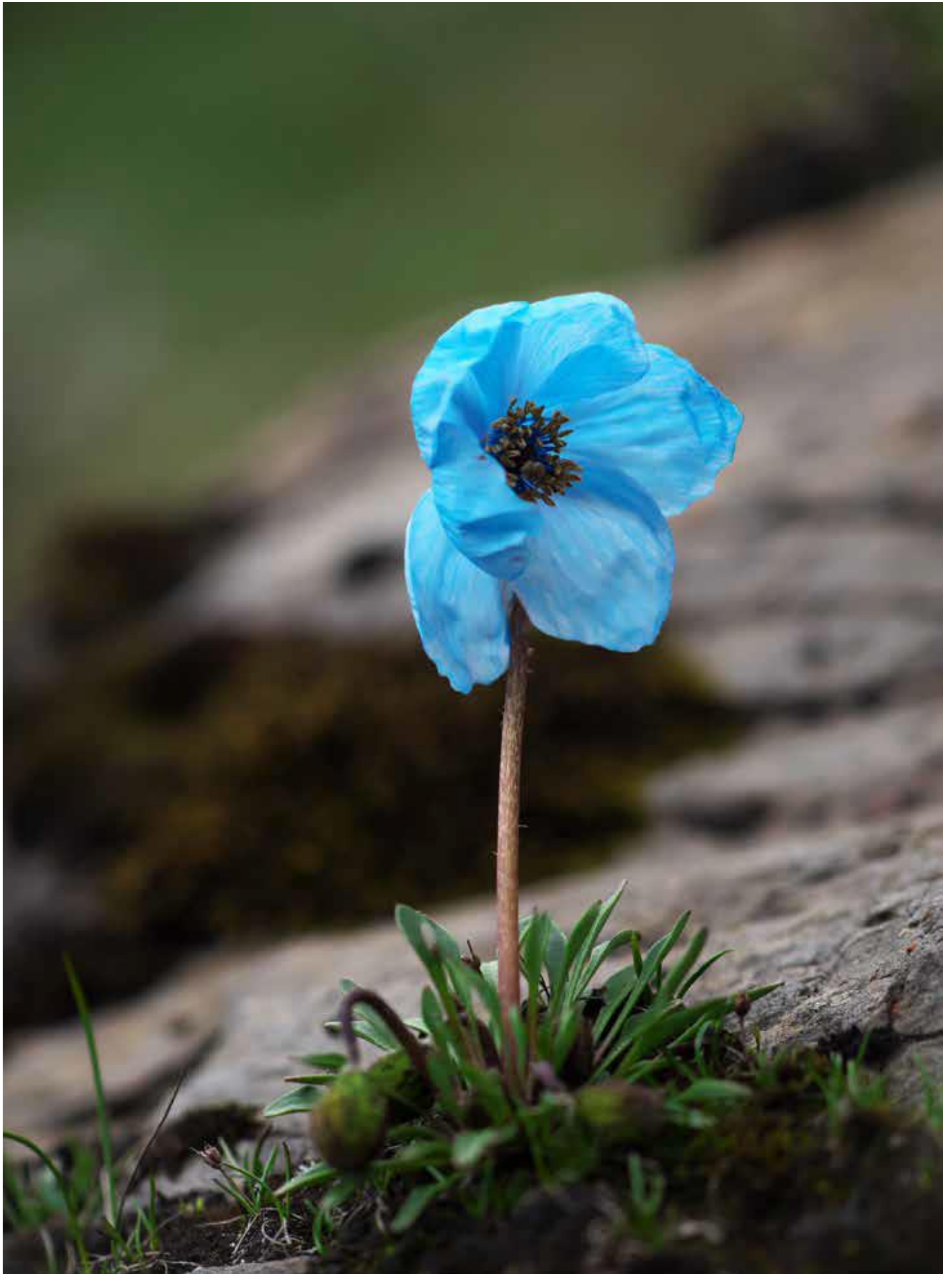
***Meconopsis sinuata* Prain (1896)**

罂粟科 绿绒蒿属



中国新纪录摄影者——刘渝宏

错那绿绒蒿 *Meconopsis sinuata* Prain (1894)





## 罂粟科 绿绒蒿属

多年生丛生草本，植株基部盖以极密集纤维状叶基。叶全部基生，叶片披针形或狭菱形，表面绿色，背面具白粉，两面无毛或稀背面散生刚毛。花单生于花葶上，常下垂；花瓣4，宽倒卵形，先端圆或平截，边缘具不规则的缺刻，天蓝色。蒴果椭圆形，疏被刚毛。花果期7—8月。生长于海拔4300~4600米的高山草甸。在我国，分布于西藏东南部（错那）。英国绿绒蒿专家C.Grey-Wilson先生于2014年出版的『THE GENUS MECONOPSIS』大著里，仍将其作为*Meconopsis bella*（丽华绿绒蒿）的亚种*M. bella* Prain subsp. *subintegrifolia* Grey-Wilson(2014)。其实早在1979年，周立华老先生发表在植物分类学报上的『青藏高原绿绒蒿属新分类群』里，根据采集于西藏错那县的标本，早已明确记载了“藏南绿绒蒿”（*Meconopsis zangnanensis*）。我期望绿绒蒿属里由老一辈植物学家命名确立的仅有的几个种，一定要坚持沿用传承下去。





## 拉萨绿绒蒿

*Meconopsis lhasaensis* Grey-Wilson (2014)

罂粟科 绿绒蒿属



丽花绿绒蒿

*Meconopsis bella* Prain subsp. *bella* (1894)

罂粟科 绿绒蒿属



**幸福绿绒蒿** (中国新纪录) *Meconopsis gakyidiana*

**T.Yoshida, R.Yangzom & D.G.Long (2016)** 罂粟科 绿绒蒿属





## 拉朵绿绒蒿 (中国影像新纪录)

*Meconopsis autumnalis* P.A.Egan (2011)

罂粟科 绿绒蒿属





***Meconopsis tibetica* Grey-Wilson (2006)** 罂粟科 绿绒蒿属



绒辖绿绒蒿 (中国新纪录) *Meconopsis dhwojii* G.Taylor ex T.Hay (1932)

罂粟科 绿绒蒿属







## 普氏绿绒蒿

***Meconopsis prainiana* Kingdon-Ward (1926)**

罂粟科 绿绒蒿属

多为一回结实，时有多回结实多年生草本。高70厘米以下。生玻璃质刺状毛。叶全缘。

花总状，晴天时横向平开。花瓣淡蓝紫色，一般为4片，偶有5~6片。花期7—8月。在我国，分布于西藏东南部。缅甸北部亦有分布。



***Meconopsis prainiana* Kingdon-Ward (1926)**

罂粟科 绿绒蒿属



石楠花·桜草



树形杜鹃 *Rhododendron arboretum* 杜鹃花科 杜鹃属



蜿蜒杜鹃

*Rhododendron bulu*

杜鹃花科 杜鹃属



毛花杜鹃

*Rhododendron hypenanthum*

杜鹃花科 杜鹃属

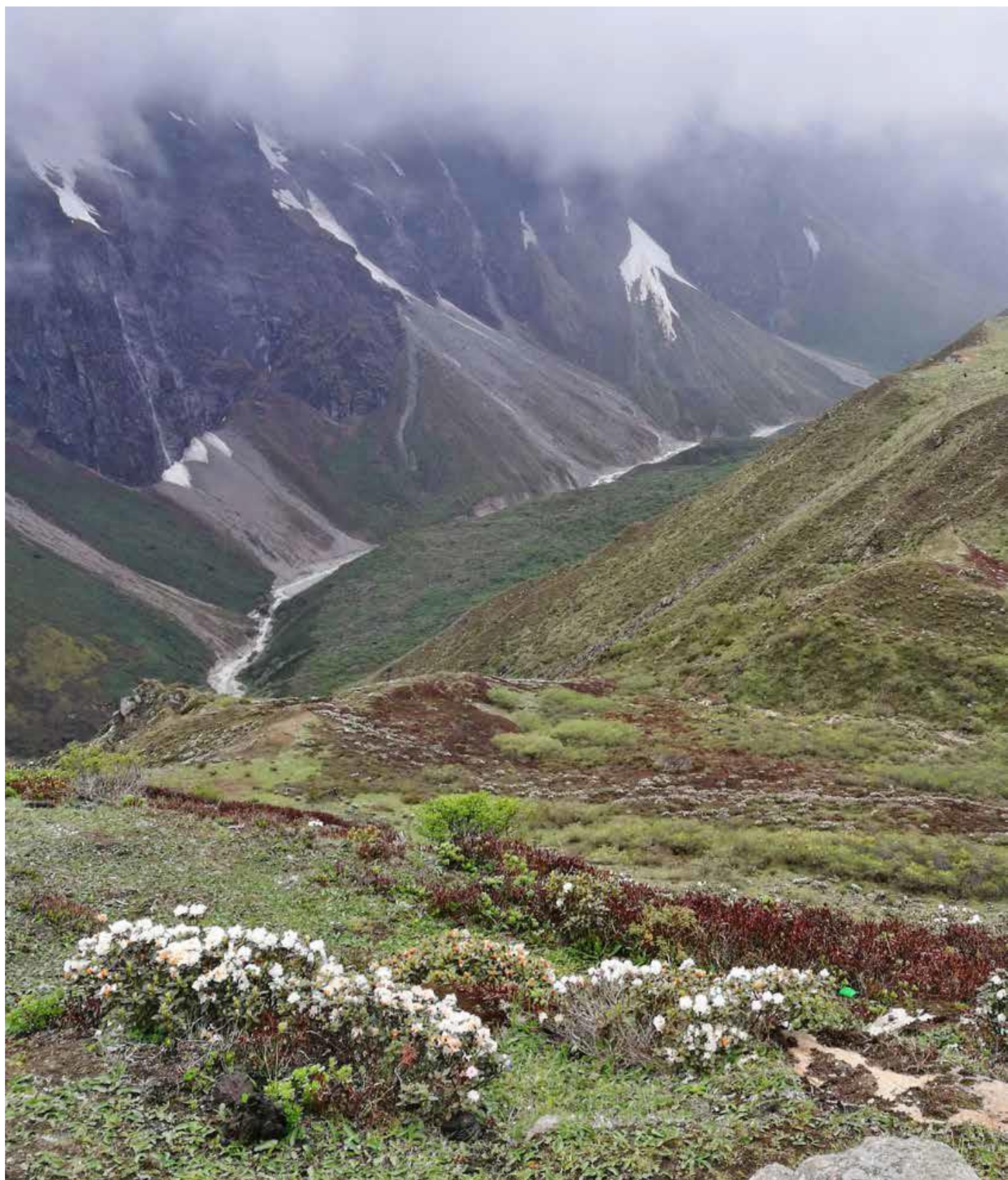


鳞腺杜鹃

*Rhododendron lepidotum*

杜鹃花科 杜鹃属





髯花杜鹃

*Rhododendron anthopogon*

杜鹃花科 杜鹃属



# 雪层杜鹃

## *Rhododendron nivale*

### 杜鹃花科 杜鹃属

常绿小灌木，分枝多而稠密，常平卧成垫状，高60~90厘米。幼枝褐色，密被黑锈色鳞片。叶簇生于小枝顶端或散生，革质，椭圆形，卵形或近圆形，边缘稍反卷。花序顶生，有1~2朵；花冠宽漏斗状，粉红，丁香紫至鲜紫色，花管较裂片约短1~2倍。蒴果圆形至卵圆形，被鳞片。花期5—8月，果期8—9月。生长于海拔3200~5800米的高山灌丛、冰川谷地、草甸，常为杜鹃灌丛的优势种。在我国，分布于西藏东南部、南部、东部及东北部。



# 刚毛杜鹃

## *Rhododendron setosum*

### 杜鹃花科 杜鹃属

常绿小灌木，直立，高10~30厘米。幼枝被开展的脱落性刚毛，并密被微柔毛和鳞片；叶革质，卵形，椭圆形、长圆形至倒卵形。花序顶生，伞形，具1~3花；花冠宽漏斗状，紫红色，花管较裂片稍短，内面被短柔毛，裂片开展，无毛及鳞片。蒴果长约5~6毫米，长圆状卵形，密被鳞片，为宿存萼包被。花期4—5月，果期7—9月。生长于海拔3500~4800米的高山草坡、草甸、山坡灌丛、灌丛草地及杜鹃灌丛中。在我国，分布于西藏东南及南部。



# 岩须

## *Cassiope selaginoides*

### 杜鹃花科 岩须属

常绿矮小半灌木；枝条多而密，外倾上升或铺散成垫状，无毛，密生交互对生的叶。叶硬革质，披针形至披针状长圆形。花单朵腋生；花冠乳白色，宽钟状，两面无毛，口部5浅裂，裂片宽三角形。蒴果球形，无毛，花柱宿存。花期4—5月，果期6—7月。生长于海拔2900~3500米的灌丛中或垫状灌丛草地。在我国，分布于四川西部、云南西北部、西藏东南部。



## 铜钱叶白珠

***Gaultheria nummularioides*** 杜鹃花科 白珠树属



亭立钟报春

*Primula firmipes*

报春花科 报春花属



斜花雪山报春

*Primula obliqua*

报春花科 报春花属



球毛小报春

*Primula primulina*

报春花科 报春花属





延苞粉报春

*Primula involucrate*

报春花科 报春花属



大圆叶报春

*Primula rotundifolia*

报春花科 报春花属



金黄脆蒴报春

*Primula strumosa*

报春花科 报春花属



钟状垂花报春

*Primula wollastonii*

报春花科 报春花属



杂色钟报春

*Primula alpicola*

报春花科 报春花属



菊叶穗花报春

*Primula bellidifolia*

报春花科 报春花属



亮白小报春

*Primula candicans*

报春花科 报春花属



短蒴圆叶报春

*Primula caveana*

报春花科 报春花属





滇藏掌叶报春

*Primula geraniifolia*

报春花科 报春花属



亚东灯台报春

*Primula smithiana*

报春花科 报春花属