

ASIKKALA VESIVEHMAAN OSAYLEISKAAVA

SELOSTUS 24.5.2013.
Tark. 17.2.2014



AIRIX Ympäristö
Helsinki
Oulu
Tampere
Turku
Y-tunnus 0564810-5

AIRIX Ympäristö
FMC GROUP

2010–2014
E23768

JOHDANTO

Asikkalan kunta on käynnistänyt vuonna 2010 Vesivehmaan osayleiskaavan suunnittelun. Kaava liittyy kiinteästi aikaisemmin laadittuihin Vääksyn ja Urajärven osayleiskaavoihin. Vesivehmaan kylään kohdistuvia yleisiä suunnittelun lähtökohtia ovat kulttuurimaiseman, rakennetun ympäristön sekä luonnonympäristön säilyttäminen ja kehittäminen. Merkittävä tekijä alueen toiminnassa ja rakentumisessa on myös aluetta rajaavat liikenneväylät (VT24 – MT 313). Kaavalla mm. tutkitaan suoraan rakennusluvalla osoitettavien asuinrakennuspaikkojen sijoittamista (MRL 44§). Kaava laaditaan oikeusvaikutteisena.

Asikkalan kunnassa on käytännön työstä vastannut kaavoituspäällikkö Samuli Kantola. Suunnitelmat on konsulttina laatinut AIRIX Ympäristö Oy:n Tampereen toimisto.

SISÄLLYSLUETTELO

1. PERUSTIEDOT	1
1.1. LÄHTÖKOHDAT	1
1.2. KAAVA-ALUE	1
1.3. LAADITUT SELVITYKSET JA LIITEASIAKIRJAT	2
1.4. KAAVOITUSTILANNE	3
1.5. MAANOMISTUS	6
1.6. VÄESTÖ, ELINKEINOT JA PALVELUT	6
1.7. HISTORIA	7
1.8. LUONNONYMPÄRISTÖ	10
1.9. MAISEMA	11
1.10. KULTTUURIYMPÄRISTÖ	13
1.11. LIIKENNE, YHDYSKUNTATEKNIikka	16
1.11.1. Ympäristön häiriötekijät	17
2. SUUNNITTELUN TAVOITTEET	17
2.1. VALTAKUNNALLISET JA MAAKUNNALLISET TAVOITTEET	17
2.1.1. Kulttuuriympäristöä ja maisemaa sekä luontoa koskevia erityistavoitteita	17
2.1.2. Maakuntakaava	18
2.2. VESIVEHMAAN OSAYLEISKAAVAN SUUNNITTELUN TAVOITTEITA	18
2.2.1. Toimintakohtaisia tavoitteita	18
2.3. TARKENTUNEET TAVOITTEET	19
2.4. VAIHTOEHDOT	20
3. OSAYLEISKAAVA JA SEN PERUSTELUT	20
3.1. YLEINEN PERUSTELU	20
3.2. KOKONAISRAKENNE JA MITOITUS	20
3.2.1. Asuminen	21
3.2.2. Palvelut ja keskustatoiminnot	22
3.2.3. Työpaikka-alueet	22
3.2.4. Virkistys	23
3.2.5. Liikenne	23
3.2.6. Erityisalueet	24
3.2.7. Kulttuuriympäristö ja luonnonympäristö	25
3.2.8. Maa- ja metsätalous	29
3.2.9. Vesialueet	30
3.2.10. Osayleiskaavamääräyksiä:	30
4. KAAVAN SUHDE MUIHIN SUUNNITELMIIN	31
5. KAAVAN VAIKUTUKSET	31
5.1. VALTAKUNNALLISTEN ALUEIDENKÄYTTÖTAVOITTEIDEN HUOMIOINTI	31
5.2. VAIKUTUKSET RAKENNETTUUN YMPÄRISTÖÖN	32
5.3. YHDYSKUNTATALOUDELLISET VAIKUTUKSET	33
5.4. VAIKUTUKSET IHMISTEN ELINOLOIHIN JA ELINYMPÄRISTÖÖN, SOSIAALISET VAIKUTUKSET	33
5.5. VAIKUTUKSET TYÖPAIKKATOIMINTOIHIN JA ELINKEINOIHIN	34
5.6. VAIKUTUKSET LUONTOON, VESISTÖÖN, LUONNONYMPÄRISTÖÖN JA MAISEMAAN	34
5.7. VAIKUTUKSET NATURA-ALUEISIIN KAAVA-ALUEELLA JA LÄHIYMPÄRISTÖSSÄ	35
5.8. OIKEUSVAIKUTUKSET	36
6. OSAYLEISKAAVAN TOTEUTUS	37
7. SUUNNITTELUN VAIHEET	38

Vaihe	Laatinut / pvm.		Tarkastanut / pvm.		Hyväksynyt / pvm.	
Luonnos	EHY/MLUN	19.4.2012.	EHY	19.4.2012.	EHY	19.4.2012
Ehdotus	EHY	16.4.2013.	MLUN/MKIR	22.5.2013 17.2.2014	MLUN	17.2.2014

1. PERUSTIEDOT

1.1. Lähtökohdat

Vesivehmaan kylään kohdistuvia yleisiä lähtökohtia ovat kulttuurimaiseman, rakennetun ympäristön sekä luonnonympäristön säilyttäminen ja kehittäminen. Merkittävä tekijä alueen toiminnassa ja rakentumisessa on myös aluetta rajaavat liikenneväylät (VT 24 – MT 313), joiden vaikutus ulottuu koko Asikkalan kunnan kehittämiseen, ja asettaa käynnistettävälle yleiskaavatyölle merkittävää strategista arvoa.

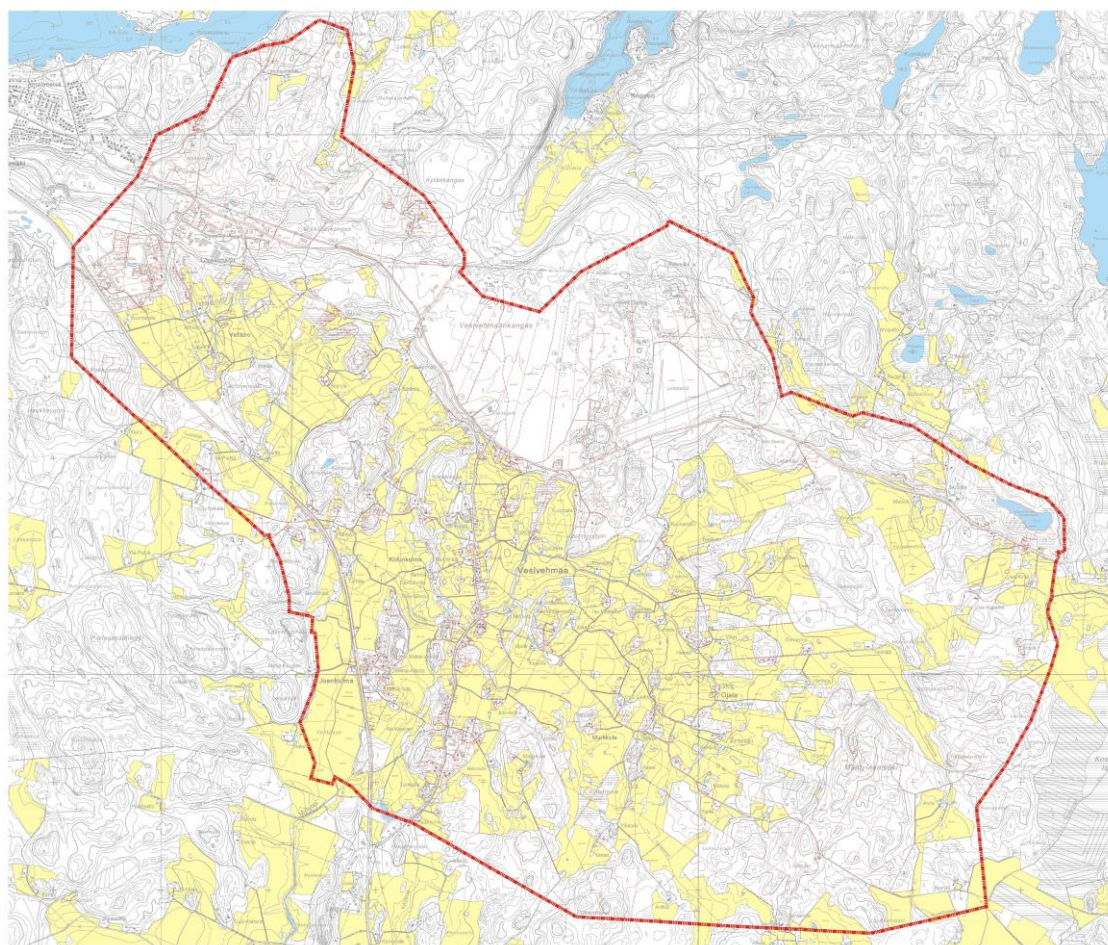
Matkailun kannalta Vesivehmaa itsessään, maisemallisesti ja sijainnillisesti luo hyvät puitteet virkistykseen ja luontomatkailuun. Lisäksi se toimii porttina Vääksyn taajaan ja sieltä saavutettaviin palveluihin ja toimintoihin.

Maankäytön yleistavoitteita ovat asumisen, maa- ja metsätalouden, työpaikkojen muodostamisen, matkailutoimintojen, tieverkoston ja liikenneturvallisuuden sekä kunnallisteknisten palveluiden kehittäminen. Kaavalla mm. tutkitaan suoraan rakennusluvalla osoitettavien asuinrakennuspaikkojen sijoittamista (MRL 44§). Kaava laaditaan oikeusvaikutteisena.

Työ toteutetaan yhteistyössä alueen asukkaiden ja maanomistajien kanssa.

1.2. Kaava-alue

Suunnittelu-alue sijoittuu Asikkalan taajaman itäpuolelle. Alue ulottuu lännessä Vääksyn osayleiskaava-alueelle, idässä Urajärven osayleiskaava-alueeseen ja etelässä Hololan rajaan. Osayleiskaavan pinta-ala on noin 43 km².



Suunnittelualue punaisella rajattuna

1.3. Laaditut selvitykset ja liiteasiakirjat

Kaavoitushankkeeseen liittyvät selvitykset

- Luontoselvitys. Enviro Oy, 2012.
- Liito-oravaselvitys sekä kangasvuokkoselvitys. Tmi Marko Vauhkonen, 2011. Muiden selvitysten tarvetta kuten mm. kiinteät muinaisjäännökset ja melu tarkastellaan kaavatyön aikana.
- Liikenneselvitys. Airix Ympäristö Oy, 2012.
- Meluselvitys: Vesivehmaan osayleiskaava. Ampumaradan, moottoriratojen ja lentokentän meluselvitys. Ramboll. 2013.
- Vesivehmaan lentokenttä, kulttuuriperintöinventointi, Ville Laurila, Metsähallitus 2013.

Aikaisemmin laaditut selvitykset: kulttuuriympäristö:

- Valtakunnallisesti merkittävät kulttuurihistorialliset Ympäristöt (RKY 2009).
- Rakennettu Ympäristö, valtakunnallisesti merkittävät kulttuurihistorialliset ympäristöt (Museovirasto, ympäristöministeriö, 1993).
- Hämeen alueellinen kulttuuriympäristöohjelma, Hämeen ympäristökeskus, Annu Tulonen, 2000 (Alueelliset ympäristöjulkaisut 177).
- Rakennusinventointi – Asikkala, Teija Ahola, 2006 (Hämeen ympäristökeskuksen moniste 108).
- Päijät-Hämeen rakennettu kulttuuriympäristö, Päijät-Hämeen liitto, Henrik Wager, 2006.
- Kulttuuriympäristöjen Häme, Hämeen alueellinen kulttuuriympäristöohjelma 2007–2013, Hämeen ympäristökeskus, Teija Ahola, Annu Tulonen, Heidi Utriainen, 2007.
- Asikkalan kulttuuriympäristöohjelma, Ympäristöministeriö, Annu Tulonen, 1998.
- Päijät-Hämeen taajama- ja kylätarkastelu, Päijät-Hämeen maisemaselvityksen osaraportti, Päijät-Hämeen liitto, Hämeen ympäristökeskus, Lahden ammattikorkeakoulu, 2005.
- Vesivehmaan seudun kylien historia osa 1, Gummerus Kirjapaino Oy, Jyväskylä, Anneli Mäkelä-Alitalo, 2005 ja osa 2, Reijo Husar, 2005.

Luonto ja maisema:

- Arvokkaat maisema-alueet, maisema-aluetyöryhmän mietintö (ympäristöministeriö, mietintö 66/1992)
- Päijät-Hämeen linnut-lehti. Päijät-Hämeen lintutieteellinen yhdistys ry. Sekä www.phly.fi.
- Päijänteen alueen luontokohteiden inventoinnit, Hämeen ympäristökeskus. Jussi Mäkinen (toim), 2005, (Alueelliset ympäristöjulkaisut 413).
- Päijät-Hämeen perinnemaisemat, Hämeen ympäristökeskus, Antti Hovi, 2000 (Alueelliset ympäristöjulkaisut 190).
- Päijät-Hämeen maisemaselvitys, Päijät-Hämeen liitto, Hämeen ympäristökeskus, Lahden ammattikorkeakoulu, Eeva Aarrevaara, Carita Uronen, Tapani Vuorinen. 2006.
- Vääksyn keskustan kaava-alueen luonto- ja maisemaselvitys (Insinööritoimisto Paavo Ristola Oy, 2005)

Pohjavesi, vesihuolto, liikenne:

- Asikkalan vesihuollon kehittämissuunnitelma 2004
- Asikkalan ja Padasjoen pohjavesialueiden suojelusuunnitelma, (Alueelliset ympäristöjulkaisut 339), Hämeen ympäristökeskus, Terhi Moilanen. 2004.
- Pohjavesialueiden suojelusuunnitelma (Insinööritoimisto Paavo Ristola Oy, 2001)
- Päijät-Hämeen maakunnallinen vesihuoltosuunnitelma
- Vesivehmaan kylän vesihuoltosuunnitelmat, 2010.

- Pohjavesialueen geologisen rakenteen selvitys Vesivehmaankankaan alueella (Geologian tutkimuskeskus, 2011)
Tiesuunnitelma: VT24 parantaminen Soltti-Vesivehmaa, Lahti, Hollola, Asikkala (hyväksytty 21.6.2007)

Muuta

- Päijät-Hämeen kaupan palveluverkkoselvitys, Päijät-Hämeen liitto.
- Lahden seudun rakennemalli (2.12.2004)
- Ympäristöhallinnon kohdetiedot alueelta (mm. Hertta, Oiva)
- Asikkalan kunnan rakennuslupatiedot
- Maanmittauslaitoksen kiinteistö tiedot
- Maaperäkartat
- Ortoilmakuvat
- Alueella voimassa olevat ympäristöluvut

1.4. Kaavoitustilanne

Valtakunnalliset tavoitteet

Vesivehmaan kylä on osoitettu valtakunnallisesti merkittävänä kulttuuriympäristönä.

Maakuntakaava

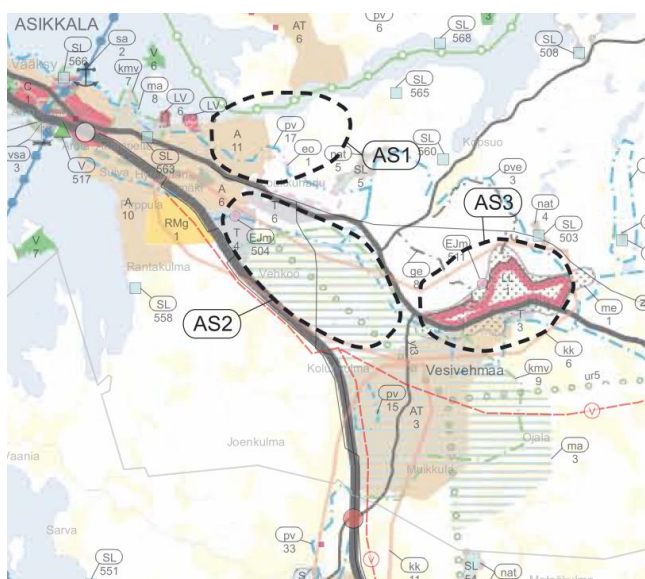
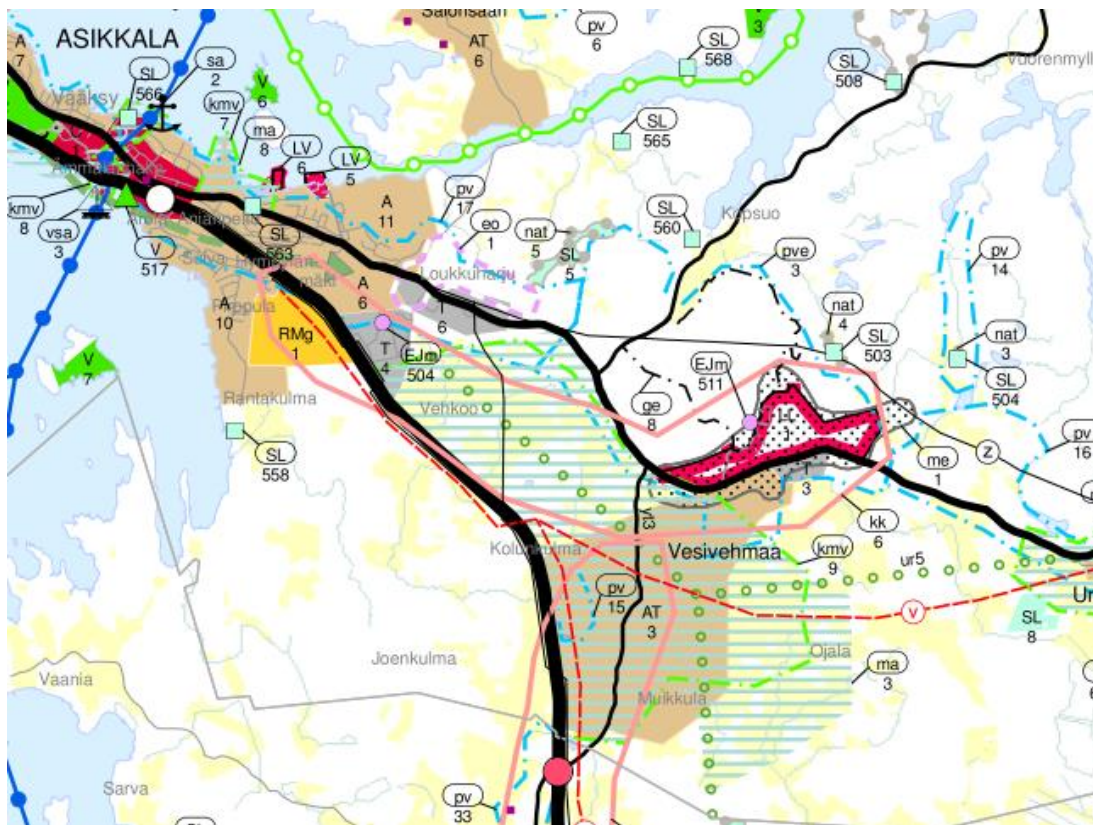
Asikkala kuuluu Päijät-Hämeen maakuntaliiton alueeseen. Päijät-Hämeen maakuntakaava on vahvistettu Ympäristöministeriössä 11.3.2008.

Maakuntakaavamerkinnot:

- Taajamatoimintojen alueet **A** sekä teollisuus- ja varastoalueet **T**, sijoittuvat alueen länsiosiin Vääksyn taajamaan liittyen. Lisäksi pieni **T** –alue on osoitettu lentokentän eteläpuolelle. Kyläalueena **AT** on Vesivehmaan kylä. Pasolanvuoren golf –kenttä, **RMg**, rajoittuu länsikulmaan.
- Lentoliikenteen alueena **LL** on osoitettu Vesivehmaan nykyinen kenttä, melualue on kentän ympäristössä.
- Kulttuurihistorian tai maiseman kannalta valtakunnallisesti arvokkaana aluerajauksena **kmv** on osoitettu Vesivehmaan kyläalue. Kulttuurihistorian tai maiseman vaalimisen kannalta arvokkaana alueena **ma** on laajempi maantien ja kantatien välinen alue.
- Maa-ainesten ottoalueen aluerajaus **eo** on osoitettu Loukkuharjun alueelle. Käytöstä poistettuna tai poistuvana jätteenkäsittelyalueena **EJm** on Vehkoon kaatopaikat.
- Pohjavesialueena **pv** on osoitettu Vuori, Urajärvi ja Anianpelto. Erityisenä pohjavesialueena **pve** on osoitettu Vesivehmaankangas. Vesivehmaankangas on lisäksi osoitettu arvokkaana harjualueena **ge**.
- Kaava-alueen kautta kulkee ulkoilureitti, **ur**, Vierumäeltä Vääksyn taajamaan. Etelästä yhdistyy Lahti- Paimela ulkoilureitti.
- Kaava-alue kuuluu Vääksyn - Vesivehmaan sekä Paimelan – Vesivehmaan kehittämisen kohdealueisiin **kk**.
- Alueen kautta on osoitettu ohjeellinen kehitettävä vesihuoltolinja.

Maakuntakaavan tarkistaminen on vireillä. Päijät-Hämeen maakuntavaltuusto on kesäkuussa 2010 käynnistänyt uuden kokonaismaakuntakaavatyön, joka korvaa nykyisen maakuntakaavan. Valmistelutyössä keskitytään mm. vastuullisen alue- ja yhdyskuntarakenteen, pohjavesien ja ympäristöhäiriöiden uudistamiseen liittyviin maankäy-

tön ratkaisuihin. Muutoin voimassa olevan maakuntakaavan maankäyttö siirretään uuteen kokonaismaakuntakaavaan tarkistettuna.



Yllä ote maakuntakaavasta

Vasemmalla ote maakuntakaava-luonnoksesta 2014

Maakuntakaavaluonnos oli nähtävillä 1.8.-30.9.2012 välisenä aikana.

Maakuntakaavan ehdotusvaihe on 2013-2014. Luonnoksessa kaava-alueelle on osoitettu aluerajaukset:

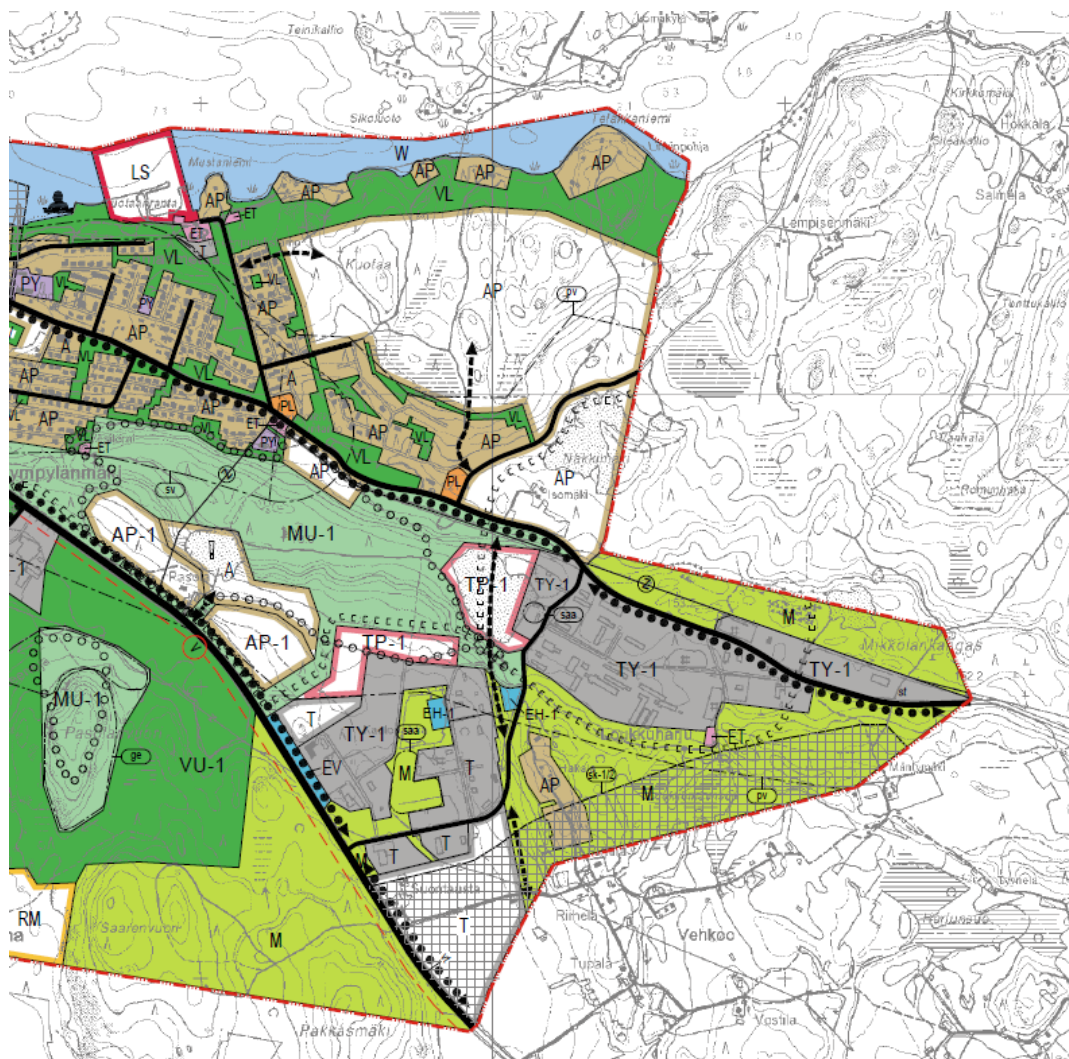
- AS1 Häkälän alue, Vääkсын osayleiskaavan ja Häkälän asemakaavan ratkaisut ulottuvat maakuntakaavan taajamatoimintojen alueen yli. Potentiaalinen kasvusuunta on itään.
- AS2 Loukkuharjun- Vesivehmaan alue, jossa tarkastellaan uudelleen pohjavesialueelle sijoitettavaa teollisuus ja varastoalueita, valtatie ja seututien välistä tieyhteystarvetta sekä Vesivehmaan kylän elinkeinojen ja asumisen kehittämistä.

- AS3 Vesivehmaan lentokentän ympäristö. Lentokentän alueen maankäyttöä on tarkennettava pohjavesiasia huomioon ottaen.

Yleiskaava

Alueen länsiosa ulottuu Vääksyn osayleiskaava-alueeseen. Oikeusvaikutteinen kaava on hyväksytty kunnanvaltuustossa 16.12.2008. Kaava on vahvistunut 31.5.2010.

Osayleiskaava-alueeseen kuuluu Vehkoon ja Loukkuharjun teollisuus ja työpaikka-alueisiin sekä Anianpellontien (mt 313) pohjoispuoleiset asuinaluevaraukset.



Ote Vääksyn yleiskaavasta

Kaava-alue ulottuu itäosasta Urajärven osayleiskaavaan.

Asemakaavoitus

Kaava-alueen länsiosaan Vehkoon - ja Loukkuharjun alueelle on laadittu asemakaavoja. Vesivehmaalla Peikkomäen alueella on 2012 voimaan tullut asemakaava. Suunnitteilla on asemakaavat Kimosmäkeen ja Joenkulmaan.

Rakennusjärjestys

Asikkalan kunnan rakennusjärjestys on hyväksytty kunnanvaltuustossa 10.10.2011. Rakennusjärjestys on tullut voimaan 1.1.2012.

Rakennuskielto

Suunnittelualueella ei ole voimassa rakennuskieltoalueita.

Ympäristönsuojelumääräykset

Asikkalan kunta on laatinut uudet ympäristönsuojelumääräykset ja kunnanvaltuusto on hyväksynyt ne 27.8.2012, jotka tulevat voimaan hallinto-oikeuden päätöksen jälkeen. Ympäristönsuojelumääräyksiä noudatetaan muiden kunnallisten määräysten rinnalla. Määräykset eivät koske ympäristölain mukaista luvanvaraista tai ilmoituksenvaraista toimintaa, joiden osalta määräykset annetaan ympäristöluvassa tai ilmoituksen perusteella tehtävässä päätöksessä. Asikkalan kunnassa alueita, joilla paikallisten olosuhteiden perusteella annetaan tarkennettuja määräyksiä, ovat liitekartoissa määritelleet vedenhankinnan kannalta tärkeät ja vedenhankintaan soveltuvat pohjavesialueet.

Pohjakartta

Osayleiskaavan pohjakarttana on käytetty maanmittauslaitoksen rasterimuotoista peruskartta-aineistoa sekä kartan tilaushetkellä ajantasaista kiinteistörekisterikarttaa (Maanmittauslaitos, julkaisulupa 905/MML/09).

1.5. Maanomistus

Alue on suurimmalta osin yksityisessä omistuksessa. Asikkalan kunnalla sekä valtiolla ja seurakunnalla on maa-alueita omistuksessa.

1.6. Väestö, elinkeinot ja palvelut

Väestö

Asikkalan kunnan alueella ei viimeisen 25 vuoden aikana ole tapahtunut kokonaisuutena kovin suuria väkiluvun muutoksia. Vuodesta 1986 vuoteen 2008 kunnan asukasluku on pysynyt miltei samana. Vuonna 2008 väkiluku oli 8663 asukasta. Tilastokeskuksen väestöennusteen mukaan asukasluku uuden Asikkalan kunnan alueella olisi vuonna 2020 hieman nykyistä suurempi (noin 9000 asukasta).

Kaava-alueelle on rakennettu uusia omakotitaloja muutaman talon vuosivauhdilla. Alueen vetovoimatekijöitä on paitsi sijainti myös maisemalliset tekijät. Alueelta on hyvät liikenneyhteydet kuntakeskukseen sekä Lahden suuntaan.

Ennustettua väkiluvun muutosta merkittävämpiä ovat ennustetut muutokset kunnan asukkaiden ikärakenteissa. Työikäisten suhteellinen osuus vähenee ja vanhusten suhteellinen osuus puolestaan kasvaa. Yli 65-vuotiaiden osuus kasvaa nykyisestä, n. 22 %:sta 31 %:iin vuoteen 2020 mennessä ja 15–64-vuotiaiden määrä vähenee 61 %:sta 53 %:iin.

Elinkeinot

Asikkalan alueella alkutuotannon työpaikkojen osuus työpaikoista on 13,7 %. Jalostuksen työpaikkojen osuus on 31,1 %. Palvelujen osuus on noin 53,4 % (julkinen ja yksityinen).

Kaava-alueeseen kuuluu Vääksyn taajaman itäosasta Loukkuharjun ja Vehkoon rakentuneet teollisuus- ja varastoalueet.

Muilta osin kaava-alue on enimmäkseen maa- ja metsätalousaluetta. Alueella on useita toimivia tilakeskuksia.

Palvelut

Julkisen sektorin palvelutarjontaa on kattavasti kuntakeskuksessa. Kunnan koulu-, liike- ja hallinnollinen keskus sijoittuvat Vääksyyn. Vesivehmaan koulussa opetusta tarjotaan peruskoulun 1-6-luokille ja esiopetusryhmille. Koulun vieressä toimii päiväkotia. Lahdentien varressa on huoltoasema, jossa on pieni myymälä ja lounasravintola. Huoltoaseman lähellä on motelli. Vesivehmaalla on myös seurakuntakoti.

Kaupalliset palvelut ovat keskittyneet suureksi osaksi Asikkalan keskustaan Anianpellon liikekorteille ja niiden lähistölle. Keskustassa on mm. päivittäistavarakauppoja, useita pienempiä erikoiskauppoja, kahvila, ravintoloita sekä hotellipalvelut. Osa erikoiskaupan palveluista haetaan Lahdesta. Terveyspalveluja on Vääksyssä toimiva terveysasema ja vanhustenhuollon palvelut. Muuta tarjontaa ovat mm. kirjasto, sata- ja kanavapalvelut, kansalaisopiston kurssit sekä seurakunnalliset palvelut.

Vesivehmaan virkistyspalvelutarjontaa ovat mm. yleisurheilukenttä ja kesätanssilava Jenkkapirtti. Vehkoon teollisuusalueen länsipuolella on golf-kenttä.

1.7. Historia

Kylän nimi on keskiaikaisissa lähteissä mainittu olevan aina nimeltään Vehmaa, mutta jo vuoden 1539 maakirjassa kylä mainitaan nykyisellä nimellä. Vehmaan kylä oli todennäköisesti alkujaan osa Vesijärven itärannan suurkylää.

Ensimmäiset verotukseen liittyvät maakirjat laadittiin ennen 1500-luvun puoliväliä Kustaa Vaasan aikana. Nykyisen Vesivehmaan kyläyhteisön alueelle sijoittui tuolloin neljä maalaiskylää, Vesivehmaa, Kopsuo ja kaksi Muikkulan kylää. Toinen Muikkuloista oli osa Urajärven neljänneskuntaa, kun taas muut kuuluivat Asikkalan neljänneskuntaan. Vesivehmaan ja Muikkulan maakirjat ensimmäiset maakirjat on päivätty vuodelle 1539 ja siitä seuraavat vuodelle 1543, josta eteenpäin niitä tehtiin joka vuosi aina 1900-luvulle asti, jolloin maarekisteri korvasi ne. Vesivehmaan ensimmäisessä maakirjassa oli 23 isäntää. Verotusmielessä kylä oli ihanteellinen, sillä veronmaksajia oli useita ja kaikki melko tasaveroisia varoiltaan. Toisessa Muikkulan kylässä oli neljä isäntää, ja toisessa viisi, joiden talojen koot vaihtelivat paljon. Tuohon aikaan Länsi-Suomessa kirjattiin vain isäntien etunimet ja patronyymit, joten talojen nimet on mainittu historiallisissa lähteissä vasta 1700-luvulla. Vehkoon kylä on kirjattu maakirjaan ensimmäisen kerran vuonna 1562, jolloin kylässä oli yksi isäntä.

1500-luvun loppupuoliskon vuosikymmenet ja 1600-luvun alku Suomessa olivat vaikeita sotineen ja katovuosineen, joten kylien koot pienenivät ja talojen väliset varallisuuserot kasvoivat. 1600-luvulla köyhyys, sodat ja raskas verotus vaikuttivat kyliin, mutta Vesivehmaa ja Muikkula selvisivät vaikeista vuosista kuitenkin suhteellisen hyvin verrattuna pitäjän pohjoisosiin. Silti myös Vesivehmaalla taloja autioitui, vaikka kylän maaperä olikin hedelmällistä. Kylän taloluku supistui noin kymmeneen. 1600-luvun puolivälissä aateli pyrki yhtenäistämään talonpoikien maanviljelystä isoksi moiksi virolaismalliin, kuitenkin siinä täysin onnistumatta.

Vesivehmaa oli 1600-luvulla liikenteellinen keskuskylä, ja sen läpi kuljettiin varsinkin etelään Porvooseen ja itään Viipuriin. Kylässä sijaitsi näin ollen kestiekivari. 1600-luvun vaikutuksia voi nähdä kylässä vielä nykyäänkin, sillä kylä säilyi vuosisadalla talonpoikaisasutuksena ja kylien rajat muotoutuivat tuona aikana. Kylään rakennettiin mallipiirustusten mukaan upseereille 1600-luvulla sotilasvirkataloja eli puustelleja kuten Mierola ja Tullimies. Vesivehmaa oli myös hallinnollinen keskuskylä pitkään 1600-luvulla, joten kylässä oli nimismies ja käräjät.

Ruotsi joutui 1700-luvulla luopumaan suurvalta-asemastaan, ja iso- ja pikkuvihan jälkeen olot rauhoittuivat. Väkiluku alkoi kasvaa ja uudisraivauksella sekä kaskeamalla tilojen määrä lisääntyi. Vuonna 1734 voimaan tullut laki mahdollisti uudella tavalla talonpoikien yritteliäisyyden, sillä raivausta ei enää tarvinnut liittää osaksi kylän sarkajakoja tai verotusta. Toisaalta kaskeaminen lisäsi entisestään kylien välisiä rajariitoja. Isojaon myötä nämä riidat lopulta saatiin päätökseen, ja Vesivehmaan kannalta suotuisasti. Isojako suoritettiin ensimmäisen kerran Vesivehmaalla ja Muikkulassa 1779–1782. Toinen isojako toimitettiin vuonna 1887 ja viimeinen 1900-luvun puolella. Isojaon myötä Vesivehmaa ja Muikkula yhdistyivät. 1800-luvun isojaossa kylässä on mainittu olevan 35 taloa, joista usealla oli monta omistajaa.

Kyläkuvallisesti 1600-luvun puolivälissä Vesivehmaalla oli yksi kylänmäki ja peltoja, 1700-luvun puolivälissä peltojen lisäksi oli myös kaskia, kun taas jo 1850 kylänmäellä oli enää kymmenisen taloa ja kymmenet muut tontit olivat hajaantuneet.

Vuoden 1848 seurakuntaudistuksen myötä vesivehmaalaisista ja muikkulalaisista tuli asikkalalaisia entisen Hollolan sijaan. Vuoden 1865 kuntauudistuksen jälkeen kunnat muodostettiin seurakunnittain, joten vesivehmaalaisille muutos oli merkittävä.

Vuodesta 1927 alkaen oli Vesivehmaalla jälleen uuden maastomittauksen aika, kun kylässä suoritettiin uusjako, joka kesti 10 vuotta. Uusjaon tavoitteena oli yhtenäisten mautilojen muodostaminen.

Toinen maailmansodan myötä siirtokarjalaisia asutettiin myös Vesivehmaalle, ja heistä parikymmentä perhettä perusti pysyvän kodin.

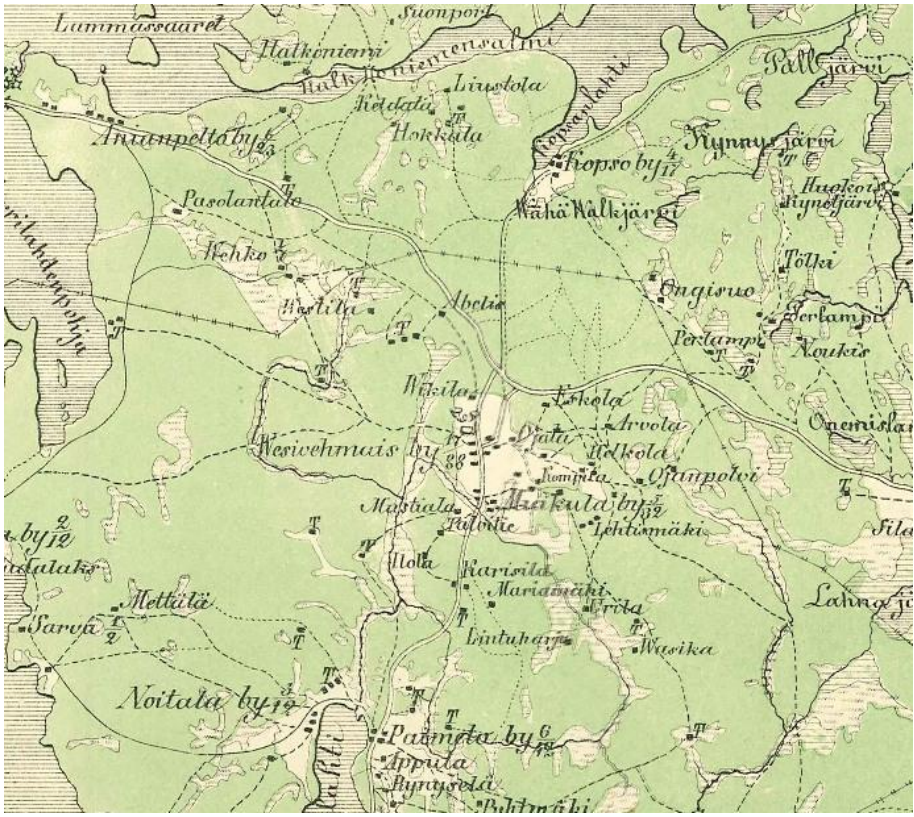
Suuri paikallinen muutos Vesivehmaalle oli 1950–60-luvuilla, kun Helsinki-Lahti-Jyväskylä-tie eli valtatie 4 rakennettiin. Tie ei kulkenut enää kylän läpi vaan sivuutti sen, jolloin kylänraitin keskeinen liikenteellinen sijainti viimeistään heikkeni. Kylälle vaikutukset olivat kuitenkin positiivisia, kun lisääntynyt henkilö- ja raskasliikenne väheni kylänraitilta ja alue tuli helpommin saavutettavaksi yritysalamää ajatellen.



Ote vuoden 1839 pitäjänkartasta.



Vesivehmaan tilukset vuonna 1790.



Kalmbergin kartaston maastokarttaote vuodelta 1855.

Muinaisjännökset

Muinaisjännöksiä ei Vesivehmaan alueelta ole löydetty. Todennäköisesti alueen muinainen asutus on sijainnut samoilla paikoilla kuin nykyinen ja siten jäänyt uusien kulttuurikerrostumien alle.

1.8. Luonnonympäristö

Päijät-Hämeen maisemaselvityksen (Aarrevaara, E., Uronen, C., Vuorinen, T., Lahti 2006) mukaan Vesivehmaan, kuten myös pääosin muun Asikkalan alueen, kallioperä on graniittia, johon liittyy kiillegneissi- ja granodioriittialueita sekä amfiboliitista koostuvia liuskejaksoja. Il Salpauselkä jatkuu läpi Vääksyn ja Vesivehmaan pohjoisosan. Vesivehmaan pohjoisosassa yleisimmät maalajit ovat harjusoraa, hiekkaa ja hietaa. Alavammilla alueilla vaihtelee hietta, siltti, moreeni ja kallio.

Kaava-alueeseen kuuluu Vesivehmaan kankaan ja Anianpellon (osa alueesta) ja Vuoren vedenhankinnan kannalta tärkeät pohjavesialueet (luokka I) sekä Urajärven (osa alueesta) ja Muikkulan pohjavesialue (luokka II).

Vesivehmaa kuuluu Päijät-Hämeen eteläboreaaliseen kasvillisuusvyöhykkeeseen.

Suunnittelualueen suurimmat suoalueet ovat Vehkoon alueen Harjunsuo ja Loukkumäensuo sekä Muikkulan Kinturinsuo. Myös muualla Vesivehmaalla esiintyy soita ja kosteikoita vaihtelevan maaston painannekohdissa. Alueella on myös viljeltyjen peltoaukeiden, tilakeskuskusten ja vanhojen pihapiirien muodostamaa maisemaa.

Alueelta on laadittu erillinen liito-orava- ja kangasvuokkoselvitys 2011 sekä erillinen luontoselvitys 2011–2012.

Naturakohde: Asikkalan letot:

Kaava-alueen pohjoisosaan sijoittuu Naturakohde Asikkalan letot (FI0301010), joka on viiden erillisen lähteikkö- ja lettokohteen muodostama arvokas kokonaisuus. Lettoista osa sijoittuu osayleiskaava-alueelle. Naturakohteissa on lettotyypin lisäksi ruohokorpia, muuttumia ja turvekankaita. Kasvillisuuteen kuuluvat mm. juolukkapaju, korpinurmikka, keltasara, hetesara, vilukko sekä Hämeessä uhanalaiset lettovilla ja röyhysara. Asikkalan letot kuuluvat valtakunnalliseen soidensuojeluohjelmaan ja ne suojellaan luonnonsuojelulailailla. Lettojen vesitalouteen haitallisesti vaikuttavat toimet, kuten ojitukset ovat kiellettyjä.

Luonnonsuojelualueet:

- Iso-Pietilä
- Kotitila (Kuuluu Asikkalan letot alueeseen)
- Lempisenmäki
- Saarnikorpi (Kuuluu Asikkalan letot alueeseen)
- Salmela (Kuuluu Asikkalan letot alueeseen)
- Tuohikatto (Kuuluu Asikkalan letot alueeseen)
- Urajärven tikkametsä.

Suojellut luontotyypit:

- Iso-Pietilä
- Mustikkapassi

Muut arvokkaat luontokohteet

- Kimosmäen pähkinälehto
- Paimenmäki
- Sipilän tila

Osayleiskaava-alueella esiintyy luontodirektiivin liite IV (a) lajeista liito-orava (*Pteromys volans*) Kimosmäen ja Peikkomäen alueella sekä pieni alue Muikkulan peltoalueen kaakkoispuolella Sipilän tilalla.

Kimosmäen, Keijumäen ja Sipilän liito-orava-alueet:

Kimosmäen alueelta löytyi selvityksessä (Vauhkonen 2011) useita liito-oravien pesäpuita, jotka lähiympäristöineen ovat lajin lisääntymis- ja levähdyspaikkoja. Keijumäen alueelta on laadittu luontoselvitys (Vauhkonen 2007), jonka perusteella Hämeen Ympäristökeskus päätti (2007) liito-oravan lisääntymis- ja levähdyspaikkojen rajat. Metsä on myöhemmin hakattu lukuun ottamatta tuolloin säästettäväksi merkittyjä puita. Selvityksessä (Vauhkonen 2011) alueelta löydettiin edelleen seitsemän pesäpuuta ja levähdyspaikkoja. Sipilän tilalta puolestaan löytyi yksi pesäpuu (Vauhkonen 2011) sekä havaintoja liito-oravan jätöksistä, tosin mahdollisesti elinalue voi olla laajempikin.

Luonnonsuojeluasetuksella uhanalaiseksi ja koko maassa rauhoitetuksi säädettyistä kasvilajeista esiintyy kangasvuokko.

Paimenmäen suppa-alueelta on löydetty koko Päijät-Hämeen runsain kangasvuokko-esiintymä, joka tosin 1990-luvulta lähtien on taantunut. (Vauhkonen 2011)

Kaava-alueen luontokohteet liitekartassa sekä kohdassa 4.2.7.

1.9. Maisema

Maisemarakenne

Vesivehmaa kuuluu maisemallisesti Päijänteen seutuun, joka on Hämeen viljely- ja järvimaata. Päijät-Hämeen maisemaan ovat voimakkaasti vaikuttaneet jääkauden ja sen jälkeisen ajan aiheuttamat muutokset. Jään pysähtyttyä Salpauselkien kohdalle syntyi kaksi reunamuodostumaa pitkittäisharjuineen. Toisella Salpausselällä sijaitseva Vesivehmaankangas on jääkaudella syntynyttä delta-aluetta eli muinaisten jäätikköjokien suistoa.

Maasto on maisemallisesti merkittävää kumpuilevaa viljelymaisemaa. Vesivehmaan kylän maisemalle on tyypillistä mäenkumpareiden ja laaksojen synnyttämä vaihtelevuus. Kylässä on myös useita avokallioisia mäkiä. Korkeimmat alueet ovat noin 140 mmpy matalimpien ollessa alle 100 mmpy tasolla.

Vesistöistä kaava-alueelle sijoittuu lähinnä pari pientä lampea, joista Omennus-järvi on suurin. Päijänteen ranta-alue jää suunnittelualueen lounaispuolelle.

Maisemakuva

Vesivehmaalla on useita yhtenäisiä peltoalueita, jotka rajautuvat selväpiirteisesti. Tyypillisesti puuston peitossa ovat kumparemaisat ja pienipiirteiset mäet, kun taas alavammat laaksot ja loivemmat kummut ovat maisemassa avointa viljelyaluetta. Vehkoon alueen pellot laskeutuvat näyttävästi kohti Lahdentietä. Metsät ovat pääosin havupuuvaltaisia.

Asutus on sijoittunut Vesivehmaan alueella paitsi Vesivehmaan tien varteen nauhamaisesti myös mäkien rinteisiin, usein myös suojaavan puuston taakse.

Vesivehmaankangas on maisemallisesti ja geologisesti erittäin merkittävä kulttuurihistoriallinen harjualue ja tärkeä pohjavesialue. Vesivehmaankankaalla sijaitsee mm. jäätikköjokioma harjukuoppineen ja pienempine sulamisvesiuomineen. Alueen kasvillisuus on pääosin kanerva- ja puolukkatyyppin kangasmetsää. Suunnittelualueella maisemallisesti selkeä elementti on harjumetsä, joka rajaa sen pohjoista osaa.

Maisemallisesti merkittäviksi alueiksi on inventoitu Vesivehmaankankaan ohella Hartusenmäki, Koskuenkallio ja Mikkolankangas.



Kuva vasemmalla: Vesivehmaan peltomaisemaa.

Kuva oikealla: Peltomaisemaa Vehkoon alueella. Taustalla Söyrylän tila.

Maamerkit

Vesivehmaan alueen maiseman maamerkkejä ovat paikoin mm. puukujanteet. Merkittävimpiä ovat Metsäkankaan ja Heikkilän koivukujat, sekä Vesivehmaantien länsipuolella, lähellä Muikkulantien risteystä sijaitseva salavakujanne.

Vesivehmaan alueella on paikoin poikkeuksellisen kookkaita ja näyttäviä puita. Yksi erityisen hieno maisemapuu on Vehkoon alueella Heisuontien varrella.

Jääkauden jättämiä merkkejä Vesivehmaalla ovat mm. siirtolohkareet, joista useat ovat hyvin kookkaita. Vesivehmaantien ja Muikkulantien kulmaukseen jäävällä rukoshuoneenmäellä on suuria, tiellekin näkyviä siirtolohkareita, samoin Etupolven tilan eteläpuolella ja Mäntyisenmäen, Soimakallion sekä Lehtimäen tilan lähellä.



Kuva vasemmalla: Siirtolohkare Vesivehmaantien itäpuolella lähellä Muikkulantien risteystä.

Kuva oikealla: Terijoen salava-kujanne Vesivehmaantien länsipuolella.



Kuva vasemmalla: Koivukuja Heikkilän tilalla.

Kuva keskellä: Maisemapuu Vehkoon alueella.

Kuva oikealla: Sama maisemapuu kauempana kuvattuna.



Kuva vasemmalla: Mestonharjoitusalue.

Kuva oikealla: Soranottoalue Harttusenmäen lounaisosassa.

Maisemahäiriöt

Kaava-alueella on useita kotitarvekäyttöön otettuja soranottoalueita, joiden soraa on tarvittu rakennusmateriaaliksi ja teiden pohjaksi. Osa alueista on varsin laajoja. Viimeisimmät maa-ainesluvut ovat Näckimäen alueella suunnittelualueen luoteisosassa. Yksi suurimmista soranottoalueista on kulttuuri- ja maisema-arvoiltaan merkittävän Harttusenmäen eteläosa, josta käytännössä koko vanha kohtaamispaikka on kaivettu pois.

Suunnittelualueella teollisuus on painottunut luoteisosaan Vehkoon alueelle. Teollisuusalueella sijaitsee myös maankaatopaikka. Lisäksi teollisuutta on pienempinä kokonaisuuksina mm. Joenkulman alueella ja Vesivehmaantien varrella.

1.10. Kulttuuriympäristö

Asikkala on jo varhain ollut asuttua maatalousaluetta. Asikkalasta Vesivehmaan kautta Heinolaan Salpausselkä II pitkin kulkenut Ylinen Viipurintie on säilyttänyt linjauksensa keskiajalta asti. Riippuen ajanjaksosta on tosin käytetty myös tien eteläisempää linjausta, joka kulkee Salpausselkä I pitkin. Ylempi tie on kulkenut Lammilta Asikkalan kautta Vierumäelle ja edelleen Jaalaan ja Viipuriin.

Varhaisimmat kirjalliset tiedot Vesivehmaan eli Vehmaan kylästä ovat 1400-luvulta. Vuoden 1560-luvun asutusluettelon mukaan kylässä oli yli 20 taloa, ja se oli Vesijärveä ympäröivän alueen kylistä yksi suurimpia. Keskiaikainen suurkylä on myöhemmin levinnyt nauhamaiseksi raittikyläksi tien ja kumpuilevien mäenharjanteiden varsille. Raitin pohjois-eteläsuuntaisuuden voi havaita myös alueen laaksojen pelloissa ja mäenharjanteissa, sekä raittia ympäröivässä asutuksessa. Kylänraitin linjaus on 1700-luvulta ja se on osa vanhaa Helsinki-Jyväskylä -tietä. Muikkulan kylä on alun perin ollut hevosenkenkämäinen alue lähellä Paimelanlahtea. Reitti Vesivehmaalle on siis alkuun ollut Paimelasta.

Vesivehmaan kylän rakennuskanta on enimmäkseen maatalojen talouskeskuksia. 1700-luvulta aina 1800-luvun loppupuolelle tyypillisin asuinrakennustyyppi oli paritupa, jonka jälkeen rakennuksissa mittakaava suureni. Usein asuinrakennuksina käytettiin kuitenkin yksihuoneisia mökkejä, joissa torpparit, mäkitupalaiset ja muu palkollinen väestö asui. Vesivehmaan kylän historia 2:n (Husar, 2005) mukaan torppia oli Vesivehmaalla 19 ja Muikkulassa kolme.

Umpipihat levisivät lounaisrannikolta Länsi-Suomeen 1300-luvulla ja Hämeeseen 1500-luvulla. Myös Vesivehmaan alueella on esiintynyt umpipihoja ja esim. Taka-Helkala on ollut tällainen.

Tyypillistä on, että vanhoille kantatiloille on rakennettu uudet päärakennukset 1910- ja 1920-luvuilla. Samalta ajalta kylänraitin maisemassa on vuonna 1915 rakennettu vaikuttava jugend-tyyliä edustava nuorisoseurantalo, joka sijaitsee korkean mäen päällä. Sen läheisyyteen on keskittynyt useita tilakeskusten pää- ja ulkorakennuksia. Vanhat kestkieväri- (Metsäkankaan tilan päärakennuksessa toiminut), kauppa- (Heinosen talo) ja rukoushuonerakennukset ovat myös säilyneet raitin varrella. Kylän hengellisiä keskuksia ovat vuonna 1933 valmistunut rukoushuone sekä vuonna 1950 rakennettu metodistikirkko.

Vesivehmaan länsipuolella Vehkoon alueella tilakeskukset ovat keskittyneet mäenharjanteelle muodostaen maisemaan vaikuttavan kokonaisuuden. Koko alueella asuinrakennukset ovat tyypillisesti sijoittuneet maaston korkeampiin kohtiin.

Vesivehmaan kyläalueen pohjoispuolella sijaitsee Päijät-Hämeen ainoa lentokenttä, joka on rakennettu vuonna 1939–1940. Sodan jälkeen 1950-luvulle saakka kentällä toimi puolustusvoimien Ilmatorjuntarykmentti. Tällä hetkellä kenttä toimii pienlentokonekäytössä ja sen kenttäalueella on säilynyt rakennuskantaa. Lentokenttä on Päijät-Hämeen ainoa lentokenttä. Siellä on vilkasta lentotoimintaa, josta osa on yritys- muotoista lentokoulutusta. Siellä toimii myös kahvila, lentopolttoaineen maahantuontija jakeluyritys (toiminta valtakunnallista), lentokoneiden huoltotoimintaa sekä lentokoneiden maahantuontia. Lisäksi Päijät-Hämeen ilmailumuseo esittelee yleisölle vanhoja ilmavoimien lentokoneita ns. museohallissa.

Uusinta rakentamista Vesivehmaalla edustavat koulu, päiväkotit ja niiden lähelle rakennetut rivitalot. Alueella on myös uudempaa ja vanhempaa mökkiasutusta, sekä hyvin ominaispiirteitään säilyttäneitä ja edustavaa jälleenrakennuskauden rakennuskantaa.

Vesivehmaalla on säilynyt runsaasti arvokkaita rakennuksia. Asikkalan kulttuuriympäristöohjelmassa vuodelta 1998 Vesivehmaan alueelta on mainittu neljä maisemakohdetta ja 29 rakennusinventointikohdetta. Valtaosa inventoiduista kohteista on arvoitettu paikallisesti arvokkaana. Rakennusinventoinnissa 2006 on huomioitu yhdeksän kohdetta sekä arvoalueena Vesivehmaan kulttuurimaisema. Osa kohteista on samoja kuin kulttuuriympäristöohjelmassa 1998.

Vesivehmaan alueella on lisäksi uudempaa rakennuskantaa. Ominaista myös parin viime vuosikymmenen rakennuksille on sijoittuminen kumpuilevan maiseman korkeimmille kohdille puuston suojaan.

Kaavatyössä erikseen huomioitujen kohteiden on lueteltu selostuksen kohdassa 4.2.7.

Luonnon ja kulttuuriympäristön kannalta merkittävät kohteet on esitetty liitekartoilla 3 a, 3 b ja 4.



Kuva vasemmalla: Vesivehmaan nuorisoseurantalo vuodelta 1915 edustaa jugendtyyliä.

Kuva oikealla: Vehkoon Riihelä



Kuva vasemmalla: Heinosen talossa on toiminut Vesivehmaan vanhin kauppa. Talo on rakennettu Anianpellon markkinatuvan hirsistä.

Kuva oikealla: Kyläraitin varrella on myös edustavia jälleenrakennuskauden pientaloja.



Kuva vasemmalla: Vesivehmaan koulu on kaava-alueen uudempaa rakennuskantaa.

Kuva oikealla: Vesivehmaan lentokenttä ja vanha hallirakennus.

Vesivehmaan nuorisoseurantaloon katolta otettu kuva kohti kylänraittia: kuva on otettu ennen 1930-lukua. Kuvassa vasemmalla puolen tietä voi erottaa Heinosen talon, jossa on ollut kauppa, ja tien oikealla puolella Iso-Pietilän vuonna 1913 rakennettu päärakennus. (kuva: Asikkalan Historia)



Vesivehmaa nuorisoseurantaloon katolta. Valok. Toivo Rehtilä.

Kuva oikealla: Iso-Pietilän päärakennus ja nauhamaista kylärakennetta 1930-luvulla. (kuva: Asikkalan Historia)



Vesivehmaa 1930-luvulla. Museovirasto.

Kuva oikealla: Iso-Pietilä ja kylänraitti vuonna 2010.



1.11. Liikenne, yhdyskuntatekniikka

Yleisiä teitä kaava-alueella ovat: kantatie 24 (Lahti-Jämsä), seututie 313 (Vääksy-Härkälä) ja yhdystie 3131 (Vesivehmaantie). Muutoin tiet ovat kokooja- ja tonttikatuja.

Vesivehmaalle on laadittu Maveplan Oy:n toimesta vesihuoltoverkoston suunnitelma, jonka suunniteltu toteutuminen on lähivuosina.

1.11.1. Ympäristön häiriötekijät

Pilaantuneet maa-alueet

Maaperän tilan tietojärjestelmässä on mainittu käyttöhistoriatietojen perusteella mahdollisesti pilaantuneiksi maa-alueiksi lentokentän polttoaineenjakelupiste, lentokentän länsipuolinen Vesivehmaan vanha kaatopaikka ja kentän pohjoispuolella Vesivehmaan ampumarata.

Melu

Melua aiheuttavat Pienlentokonekentän -, moottoriurheiluradan - sekä ampumaradan toiminta. Näiden alueiden aiheuttamaa melua on arvioitu 2013 laaditussa selvityksessä. Tieliikennemelua aiheuttaa VT 24 (Lahdentie) sekä MT 313 (Anianpellontie-Urajärventie). MT 3132 (Kopsuontie) ja MT 3131 (Vesivehmaantie) meluhaitat jäävät pienemmiksi.

Maa-ainesten otto

Vesivehmaan alueella on kotitarvesoranottoalueita, joista osa kuitenkin on melko laajoja.

2. SUUNNITTELUN TAVOITTEET

2.1. Valtakunnalliset ja maakunnalliset tavoitteet

Kaava-alueita koskevat valtioneuvoston 1.1.2002 voimaan tulleen periaatepäätöksen mukaiset valtakunnalliset alueidenkäyttötavoitteet. Tarkistetut tavoitteet ovat tulleet voimaan 1.3. 2009. Yleiskaavaa koskevat seuraavat kohdat:

- toimiva aluerakenne
- eheytävä yhdyskuntarakenne ja elinympäristön laatu
- kulttuuri- ja luonnonperintö, virkistyskäyttö ja luonnonvarat
- toimivat yhteysverkostot ja energiahuolto
- luonto- ja kulttuuriympäristöinä erityiset aluekokonaisuudet.

Valtioneuvoston päätöksessä tavoitteet on jaettu yleis- ja erityistavoitteisiin niiden alueidenkäyttöä ja alueidenkäytön suunnittelua ohjaavien vaikutusten perusteella. Maankäyttö- ja rakennuslain mukaan tavoitteet on otettava huomioon ja niiden toteuttamista on edistettävä maakunnan suunnittelussa, kuntien kaavoituksessa ja valtion viranomaisten toiminnassa.

2.1.1. Kulttuuriympäristöä ja maisemaa sekä luontoa koskevia erityistavoitteita

Vesivehmaan kylä ja kulttuurimaisema on osoitettu valtakunnallisesti arvokkaana kulttuuriympäristönä (Rakennettu kulttuuriympäristö 2010). Maakuntakaavassa 2006 Vesivehmaalle on tehty aluerajaus kulttuurihistorian tai maiseman vaalimisen kannalta tärkeästä alueesta.

Asikkalan kulttuuriympäristöohjelmassa 1995 Vesivehmaan alueelta on mainittu neljä maisemakohdetta ja 29 rakennusinventointikohdetta. Rakennusinventoinnissa 2006 on huomioitu yhdeksän kohdetta sekä arvoalueena Vesivehmaan kulttuurimaisema.

Osa kohteista on samoja ja kaikkia näitä on tarkistettu kaavatyöhön liittyvillä maastokäynneillä. Alueella ei ole kiinteitä muinaisjäänöksiä.

2.1.2. Maakuntakaava

Maakuntakaava on ohjeena laadittaessa ja muutettaessa yleiskaavaa. Maakuntakaavassa on osoitettu keskeiset aluevaraukset taajamarakenteelle, virkistysalueet, suojelukohteet ja erityispiirteet ja liikenteelliset ratkaisut sekä kehittämisen tavoitteet. Alueelta laaditut selvitykset ja suunnitelmat mahdollistavat tavoitteiden yksityiskohtaisemman huomioimisen.

2.2. Vesivehmaan osayleiskaavan suunnittelun tavoitteita

Vesivehmaan kylään kohdistuvia yleisiä suunnittelun lähtökohtia ovat kulttuurimaiseman, rakennetun ympäristön sekä luonnonympäristön säilyttäminen ja kehittäminen. Merkittävä tekijä alueen toiminnassa ja rakentumisessa on myös aluetta rajaavat liikenneväylät (VT24 – MT 313), joiden vaikutus ulottuu koko Asikkalan kunnan kehittämiseen, ja asettaa käynnistettävälle yleiskaavatyölle merkittävää strategista arvoa. Kehittäminen suunnittelualueella tulee olla eheyttävää ja tiivistävää, jo olemassa olevien rakennettujen alueiden yhteyteen. Sen tulee taata edellytykset erilaisten toimintojen kehittämiseksi ja yhteensovittamiselle sekä tuoda mukanaan sosiaalista ja henkistä turvallisuutta, inhimillisyyttä, ihmisen mittakaavaa sekä kestävä kehityksen mukaista yhdyskuntarakennetta. Sen tulisi lisäksi korostaa Vesivehmaan ja koko Asikkalan merkittävää kulttuuriympäristöä. Työ tulee toteuttaa tiiviissä yhteistyössä alueen asukkaiden ja maanomistajien kanssa. Maankäytön yleistavoitteita ovat asumisen, maa- ja metsätalouden, työpaikkojen muodostamisen, matkailutoimintojen, tieverkon ja liikenneturvallisuuden sekä kunnallisteknisten palveluiden kehittäminen.

2.2.1. Toimintakohtaisia tavoitteita

Asumisen tavoitteet

Olemassa oleva aluerakenne, rakennusperintö, kylämiljö, kulttuurimaisema, liikennejärjestelmät sekä luonnonympäristö huomioiden kehitetään täydennys- ja uudisrakentamista. Alueelle jätetään riittävästi vapaata vyöhykettä ja alueita maa- ja metsätalouden varannoksi.

Yhdyskuntatekniikan tavoitteet

Tavoitteena on luoda edellytykset kunnallisteknisen verkoston rakentamiselle.

Palvelujen ja teollisuuden tavoitteet

Teollisuuden ja palveluiden pääpainopiste sijoittuu Vääksyyn ja Vehkoon – Loukkuharjun – Suivan alueille. Tavoitteena on löytää lisää aluevarantoja uusille toimintoille. Aluevarausten soveltuvuutta arvioitaessa tulee kiinnittää huomiota luonnonolosuhteisiin kuten maastomuotoihin ja pohjavesialueisiin ja suunnitella ne liikenteellisesti soveltuviin paikkoihin.

Liikenteen tavoitteet

Yleisiä tavoitteita ovat valtatie VT24 ja kantatie 313 parantaminen, kehittäminen, liikenteellinen hyödyntäminen sekä liittymien ja yhdyskäytävien ajanmukaistaminen, liikenneturvallisuus ja asumisen viihtyisyys. Vehkoontien perusparannuksen ja linjauksen uudelleen järjestämisen mahdollisuuksia tarkastellaan.

Virkistykseen tavoitteet

Luontoarvoiltaan merkittävimmät maa-alueet varataan virkistyskäyttöön. Olemassa olevia viher- ja kevyenliikenteen reittejä ylläpidetään ja kehitetään rinnan uusien reittien etsimisen ohella. Asuinalueilta pyritään järjestämään esteettömät yhteydet vapaaseen luontoon ja asukkaille pyritään turvaamaan riittävästi alueita yhteiseen virkistyskäyttöön. Tavoitteena on huomioida ampumaradan sekä moottoriharjoittelualueen turvaaminen ja kehittäminen.

Suojelun tavoitteet

Alueelta löytyy pohjavesialueita, kulttuuriympäristöalueita sekä yksittäisiä luonnonsuojelukohteita, jotka täytyy suunnittelussa huomioida tarvittavissa määrin.

Matkailun tavoitteet

Matkailun kannalta Vesivehmaa luo hyvät puitteet virkistykseen ja luontomatkailuun ja toimii porttina Vääksyn taajamaan. Vesivehmaan Jenkkapirtin sekä lentokentän toimintaa tulee turvata ja kehittää.

2.3. Tarkentuneet tavoitteet

Kaavatyössä tavoitteena on löytää uusi linjaus (tieliikenteen yhteystarve) valtatieltä maantielle 313 (Anianpellontie). Kaavaluonnoksessa osoitettiin kolme vaihtoehtoista yhdystielinjausta, joista yksi valittiin ehdotusvaiheen aineistoon.

Kaavaluonnoksessa on osoitettu erikseen ne alueet jossa voidaan soveltaa MRL:n 44:n rakennuslupamenettelyä. Alueen rakennusoikeus on laskettu ja jäljelle jäävä rakennusoikeus on osoitettu kiinteistökohtaisesti.

Alustavasta luonnoksesta järjestettiin avoin tilaisuus, jonka perusteella luonnosta täydennettiin.

Valmisteluvaiheen kuuleminen järjestettiin 27.6.–17.8.2012 välisenä aikana. Nähtävilläolonaikana järjestettiin yleisötilaisuus. Lausunnon jättivät Lahden kaupunginmuseon arkeologian yksikkö ja kulttuuriympäristöyksikkö, Päijät-Hämeen liitto, Hämeen ELY-keskus, Päijät-Hämeen sosiaali- ja terveydenhuollon kuntayhtymä, Hollolan kunta, Länsi-Suomen Sotilasläänin Esikunta, Päijät-Hämeen lentokenttäsäätiö, Asikkalan kunnan tekninen lautakunta ja ympäristölautakunta. Yhteenveto lausunnoista on liitteessä 10a.

Nähtävilläolonaikana mielipiteitä jätettiin 15. Yhteenveto mielipiteistä on liitteessä 10b.

Ehdotusvaiheen kuuleminen järjestettiin 12.6.–1.8.2013 välisenä aikana. Kaavaehdotuksesta järjestettiin avoin tilaisuus Vesivehmaan nuorisoseurantalolla 26.6.2013. Ohjausryhmän tapaaminen järjestettiin 15.5.2013. Lausunnon kaavaehdotuksesta jättivät Lahden kaupunginmuseo ja Lahden kaupunginmuseon tutkimus- ja kulttuuriympäristöyksikkö, Päijät-Hämeen liitto, Hämeen ELY-keskus, Päijät-Hämeen Ympäristöterveyskeskus, Länsi-Suomen Sotilasläänin Esikunta, Päijät-Hämeen lentokenttäsäätiö, Asikkalan kunnan tekninen lautakunta, ympäristölautakunta, Metsähallitus ja Asikkalan moottorikelkkailijat Ry. Yhteenveto lausunnoista on liitteessä 12a.

Nähtävilläolonaikana mielipiteitä jätettiin 9. Yhteenveto mielipiteistä on liitteessä 12b.

2.4. Vaihtoehdot

Vaihtoehtoja on tarkasteltu suunnittelun yhteydessä, eikä erillisiä luonnosvaihtoehtoja näin ollen nähty tarpeellisena laatia.

3. OSAYLEISKAAVA JA SEN PERUSTELUT

3.1. Yleinen perustelu

Vesivehmaan osayleiskaavalla osoitetaan kehittämissperiaatteet kylän maankäyttöä varten. Kaava laaditaan oikeusvaikutteisena siten, että sitä voidaan käyttää rakennusluvan perusteena MRL 44§ mukaisissa tapauksissa erikseen osoitetuilla alueilla. Kaavassa on määritelty asutuksen ja työpaikkatoiminnan kasvusuunnat ja alueet joissa maisema tulee säilyttää avoimena. Lisäksi luonnonympäristön ja kulttuurimaiseman kannalta keskeiset alueet on osoitettu. Alueen maankäyttöä tullaan paikoin toteuttamaan myös asemakaavoituksella.

3.2. Kokonaisrakenne ja mitoitus

Osayleiskaava-alueen maankäyttö jakaantuu seuraavasti

Asuminen (AP, AT, AM,)	393,0 ha
Palvelut (P, PL, PY)	10,0 ha
Teollisuus (T, TY, TP, TP-1, TY-1)	146,6 ha
Erytisyalueet ja liikenne (EA, EH, ET, EO/M, EV, LL,LH, LV)	137,5 ha
Virkistys (VL, VU, VU-1)	24,1 ha
Maa- ja metsätalous (M, M-1, MA, MA-1, MT, MT-1, MU, MU-1)	3601,8 ha
Suojelu (SL)	38,7 ha
Vesialueet (W)	7,1 ha
Selvitysalue (sel-ap-3, EO/SE)	23,8 ha
YHTEENSÄ	4383 hehtaaria

Uusia aluevarauksia on osoitettu (noin)

Asuminen (AP, AT)	117 ha
Teollisuus (T, TP)	37 ha
Virkistys (VU-1)	8 ha

Uusia asumisen aluevarauksia on osoitettu noin 117 hehtaaria. Reservialueita ei ole huomioitu uusien alueiden määrään. Osa alueista sijoittuu nykyisen taajamarakenteen laajenemissuunnaksi ja osa Kimosmäen alueelle sekä Joenkulman länsipuolelle. Asemakaavoitettaviksi tarkoitettut AP aluevaraukset on otettu mukaan yhtenäisinä ja laajoina alueina. Näissä rajauksissa ei ole huomioitu mm. alueiden sisällä olevia virkistykseen tarvittavia alueita tai maaperän tai maiseman kannalta huonommin rakentamiseen soveltuvia alueita. Tarkoituksena on, että aluevarausten tarkempi suunnittelu ratkaistaan asemakaavoituksen yhteydessä. Arvioitu tonttimäärä on 250 kpl (3 tont-

tia/raakamaahehtaari) Alueissa riittää vaihtoehtoisuutta sekä reserviä pidemmän ajanjakson tarpeisiin. Kaikkien alueiden toteutuminen on epävarmaa.

Kaavaehdotuksessa on osoitettu AT-alueille 95 uutta rakennuspaikkaa, joista laskentaan perustuvia on noin 55 rakennuspaikkaa. Rakennuspaikkojen määrä on laskettu mitoituksen kautta sekä muutamia paikkoja kylärakenteen kannalta hyvillä maanomistajien toivomille paikoille. Kaavan mitoitus perustuu maankäyttö- ja rakennuslain (MRL44§) vuonna 2009 voimaan tulleeseen muutokseen, jossa säännöksen mukaan yleiskaavassa voidaan erityisesti määrätä, että kaavaa tai sen osaa voi käyttää rakennusluvan perusteena. Määräys koskee kyläalueita, joilla ei ole merkittäviä rakentamispaineita. Mitoitusperusteiden lähtökohtana käytetään Urajärven osayleiskaavan mukaisia mitoitusperiaatteita. Rakennusoikeuden määrä määritellään muunnetun (mitoitettun) pinta-alan perusteella. Suunnittelualue on jaettu kahteen mitoitusvyöhykkeeseen ja alueisiin joita ei lasketa mitoitukseen. Mitoitusperusteita on tarkemmin esitetty liitteessä 7.

Kymmenen vuoden ajanjaksolle sijoitettuna osoitettu määrä olisi noin 9 uutta asuinrakennusta vuodessa. Todennäköistä kuitenkin on, että kaikkia ei tulla rakentamaan lain edellyttämän kymmenen vuoden aikana. Tontit ovat pääosin yksityisessä omistuksessa. Toteutukseen vaikuttaa maaomistajien halu myydä tontteja. Kaava-alueen rakennettujen asuinrakennusten kokonaismäärä on tällä hetkellä noin 330 asuinrakennusta, joista iso osa sijoittuu kyläalueelle tai ydinkyläalueelle. Kokonaismäärään suhteutettuna ei uusien kyläasutuspaikkojen määrää voida pitää merkittävänä.

3.2.1. Asuminen

Kaavalla osoitetaan kyläasutuksen alueet, tiiviimmät asemakaavoitetut ja asemakaavoitettavaksi tarkoitetut alueet. Tilakeskukset huomioidaan erikseen. Kyläasutuksen 44§ kuuluvat uudet rakennuspaikat sijoittuu Vesivehmaan kyläalueelle valtatie 24:n ja maatie 313:n väliselle alueelle. Uusia asemakaavoitettavia alueita osoitetaan Salonsaarentien läheisyyteen Vääksyn taajaman laajenemistarpeita varten. Osa alueista osoitetaan selvitysalueina. Vesivehmaan alueella asemaavoitettavaksi AP –alueiksi on osoitettu Kimosmäen alue sekä alueet Joenkulmantien ja Vesivehmaantien välistä. Alueet ovat pääosin kunnan omistuksessa.

AP Pientalovaltainen asuntoalue

Alueelle on laadittu asemakaava tai se on tarkoitettu asemakaavoitettavaksi. Alue on varattu ensisijaisesti asutuksen tarpeisiin.

Merkinnällä on osoitettu aikaisemmin asemakaavoitetut tai asemakaavoitettavaksi tarkoitettavat pientalovaltaiset alueet. Vääksyn taajamaan liittyvistä alueista osa on toteutunut.

AT Kyläalue

Alue on varattu ensisijaisesti asutuksen tarpeisiin. Alueelle on mahdollista sijoittaa myös palveluja, työtiloja yms., jolloin tulee erityisesti varmistua siitä, että ne eivät aiheuta melua, raskasta liikennettä, ilmanpilaantumista tai muuta sellaista, joka haittaa alueiden viihtyvyyttä tai on terveysriski.

Kullakin rakennuspaikalla saa olla yksi enintään kaksiasuntoinen asuinrakennus sekä talousrakennuksia ja elinkeinotoimintaa palvelevia rakennuksia. Rakennettaessa ennen asemakaavoitusta rakennuspaikan koon on oltava vähintään 2000 m² ja rakennusoikeus on enintään 10 % rakennusalan pinta-alasta. Alueen rakentaminen tai toiminta ei saa heikentää pohjaveden laatua tai määrää.

Uudet pääosin laskentaan perustuvat rakennuspaikat on osoitettu erikseen.

at Ydinkylä ja kylävyöhyke (aluerajaus)

Alueen osa (Ydinkylä- ja kylävyöhyke), jolla asuinrakennuksen rakennuslupa voidaan myöntää AT- ja AM alueilla yleiskaavan perusteella MRL 44§:n mukaisesti. Määräys on voimassa enintään 10 vuotta kerrallaan. Alueen uusi asuinrakennusoikeus on sijoitettu kunkin maanomistajan AT-alueelle.

AM Maatilojen talouskeskusten alue

Alue on varattu maatilojen pääkeskuksille sekä niihin liittyville toiminnoille. Alueelle saa sijoittaa talousrakennuksia ja elinkeinotoimintaa palvelevia rakennuksia. Kullekin rakennuspaikalle, jolla on asuinrakennus, on mahdollista sijoittaa toinen enintään kaksiasuntainen asuinrakennus, mikäli se soveltuu maisemaan eikä merkittävästi tuki avoimia peltonäkymiä. Uudisrakentamisessa tulee muutoinkin huomioida peltonäkymien säilyttäminen sekä rakentamisen soveltuvuus maisemaan.

sel-ap-3 Selvitysalue

Alue on tarkoitettu asemakaavoitettavaksi pientaloalueeksi. Maaperän puhdistustarve, meluntorjuntatarve, maisemointitarve, liikenteen järjestäminen ja rakentamisen vaikutus pohjavesialueeseen, luontotyyppeihin ja lajeihin on selvitettävä ennen asemakaavoitusta.

Merkinnällä on osoitettu alue Anianpellontien eteläpuolelta Loukkuharjun teollisuusalueen länsipuolelta. Selvitetään alueen käyttöä asuinalueena.

3.2.2. Palvelut ja keskustatoiminnot

Palvelut osoitetaan julkisten palvelujen ja hallinnon alueille (PY) sekä yksityisille ja julkisille palveluille tarkoitetuille alueille (P). Alueet ovat rakennettuja.

P Palvelun ja hallinnon alue

Merkinnällä on osoitettu Jenkkapirtin ja Metsä- Aakalan palvelualueet sekä alue Linkin pohjan ja Lempisenmäen lähellä.

PY Julkisten palvelujen ja hallinnon alue

Alue varataan pääasiassa julkisille palveluille. Alueelle voidaan sijoittaa myös yksityisiä palveluja.

Merkinnällä on osoitettu kylänraitille ja Lempisenmäelle sijoittuvat julkisten palvelujen alueet, kuten koulu ja nuorisoseurantalo.

PL Lähipalvelujen alue

Merkinnällä on osoitettu Tynnyrikiven ja Isomäen väliin jäävä alue Anianpellontien varrelta.

3.2.3. Työpaikka-alueet

Suurin osa teollisuudelle varatuista alueista muodostuu jo olemassa olevista Loukkuharjun ja Vehkoon alueista. Uusia työpaikka-alueita on osoitettu Vehkoon alueeseen liittyen sekä Kolunkulman alueelle.

TP Työpaikka-alue

Merkinnällä on osoitettu varaus Kolunkulman alueelle Lahdentien varteen. Alue osoitetaan reservialueena.

TP-1 Työpaikka-alue

Alueen sijainti pohjavesialueella asettaa toiminnalle erityisiä vaatimuksia. Alueen rakentaminen tai toiminta ei saa heikentää pohjaveden laatua tai määrää.

Merkinnällä (TP-1) on osoitettu alue länsiosaan Vehkoon alueelle. Alue on voimassa olevassa Vääksyn osayleiskaavassa osoitettu työpaikka-alueena.

T Teollisuus- ja varastoalue

Merkinnällä on osoitettu nykyiset teollisuusalueet sekä varaus toiminnan laajenemiselle Vehkoon alueella. Osa on osoitettu reservialueena.

TY-1 Teollisuusalue, jonka sijainti pohjavesialueella asettaa toiminnan laadulle erityisiä vaatimuksia.

Alueen rakentaminen tai toiminta ei saa heikentää pohjaveden laatua tai määrää.

Merkinnällä on osoitettu Loukkuharjun ja Vehkoon alueiden pääosin rakentuneet teollisuusalueet, jotka sijoittuvat pohjavesialueelle.

3.2.4. Virkistys

Virkistykseen osoitettavat alueet on asemakaavoitettu tai alueet ovat virkistyskäytössä. Uutena alueena osoitetaan varaus moottoriurheiluradan laajennukselle. Lisäksi osoitetaan taajamaan liittyvät ulkoilureitit.

VL Lähivirkistysalueet

Merkinnällä on osoitettu useita erillisiä asemakaavoitettavia virkistysalueita kaava-alueen luoteisosassa.

VU Urheilu- ja virkistyspalvelujen alue

Merkinnällä on osoitettu urheilukenttä Jenkkapirtin eteläpuolella.

VU-1 Urheilu- ja virkistyspalvelujen alue

Alueelle saa rakentaa toimintaan liittyviä rakennuksia ja rakenteita. Alueen rakentaminen tai toiminta ei saa heikentää pohjaveden laatua tai määrää.

Merkinnällä on osoitettu moottoriurheilukeskuksen alue ja sen laajennus.

3.2.5. Liikenne

Nykyinen pääliikenneverkko säilyy pääosin ennallaan. Valtatienä on osoitettu kantatie 24 (Lahti-Jämsä), seututienä tie 313 (Vääksy-Härkälä) ja yhdystienä tie 3131 (Vesivehmaantie). Muutoin tiet ovat yhdys- ja pääsyteinä merkittäviä. Uutena kantatien yhteystarpeena on osoitettu yhteys Kopsuntien kohdalta Vehkoon alueelle. Katutasoisia yhteystarpeita on osoitettu Kimosmäen alueelle sekä Kimosmäen ja Vesivehmaantien välille. Lisäksi Vehkoontien molempiin päihin on osoitettu yhteystarpeet. Nykyisen valtatielle tulevan Vehkoontieliittymän tarve poistuisi uusien tieyhteyksien toteutuessa.

Valtatielle liittyvät uudet tiet Kolunkulman kohdalla perustuvat tiesuunnitelmiin.

Vesivehmaantien suuntainen kevyenliikenteen väylä on huomioitu, sekä Pasolanharjulta Loukkuharjulle jatkuva ulkoilureitti. Uusi kevyenliikenteen yhteystarve on osoitettu seututien 313 viereen koko matkalle sekä valtatie varteen Vehkoon ja Joenkulman välille. Kaava-alueen länsiosaan on osoitettu ohjeellinen moottorikelkkareitti.

LH Huoltoasema-alue

Merkinnällä on osoitettu Suontaustan ja Joenkulman huoltoasema- alueet.

LL Lentoliikenteen alue

Alueen rakentaminen tai toiminta ei saa heikentää pohjaveden laatua tai määrää. Alueella sijaitsevien vanhojen rakennusten ja rakenteiden kulttuurihistoriallinen arvo tulee selvittää. Kohteita koskevissa muutoshankkeissa on kuultava museoviranomaisia.

Merkinnällä on osoitettu Vesivehmaan lentokenttä.

LV Venevalkama

Merkinnällä on osoitettu venevalkama Salonsaarentien luoteispuolelta.

3.2.6. Erityisalueet

EH Hautausmaa- alue

EO/M Maa-ainesten ottoalue, joka ottamisen päätyttyä varataan maa- ja metsätalousalueeksi.

Merkinnällä on osoitettu toiminnassa oleva soranottoalue Metsä- Aakalassa.

EO/SE Maa-ainesten ottoalue, joka ottamisen päätyttyä varataan selvitysalueeksi.

Merkinnällä on osoitettu Salonsaarentien kaakkoispuolella sijaitseva maa-ainesten ottoalue.

EA Ampumarata- alue.

Merkinnällä on osoitettu Vesivehmaan ampumarata.

EV Suojaviheralue

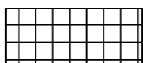
Merkinnällä on osoitettu asemakaavoitettu kaistale Lahdentien ja Vehkoon teollisuusalueen välistä kaava- alueen länsiosassa.

EMT Mastoalue/telepalvelujen alue

ET Yhdyskuntateknisen huollon alue

Merkintä on osoitettu Loukkuharjun alueelle.

3.2.7. Kulttuuriympäristö ja luonnonympäristö



Kyläkuvallisesti arvokas alue. (SK-1)

Valtakunnallisesti merkittävä rakennettu kulttuuriympäristö. Vesivehmaan kylä ja kulttuurimaisema. Alueelle rakennettaessa on huolehdittava siitä, että rakentaminen sijoitukseltaan, mittasuhteiltaan, tyyliltään, materiaaleiltaan ja väritykseltään sopeutuu kyläkuvaan, olemassa olevaan rakennuskantaan sekä maisemaan. Kulttuurimaisemaan tai rakennettuun kulttuuriympäristöön vaikuttavista hankkeista on kuultava museoviranomaisia.

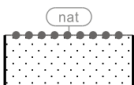
Kyläkuvallisesti arvokas alue (SK-2)

Maakunnallisesti merkittävä rakennettu kulttuuriympäristö. Vesivehmaan kylä ja kulttuurimaisema. Alueelle rakennettaessa on huolehdittava siitä, että rakentaminen sijoitukseltaan, mittasuhteiltaan, tyyliltään, materiaaleiltaan ja väritykseltään sopeutuu kyläkuvaan, olemassa olevaan rakennuskantaan sekä maisemaan. Kulttuurimaisemaan tai rakennettuun kulttuuriympäristöön vaikuttavista hankkeista on kuultava museoviranomaisia.



Arvokas harjualue

Merkinnällä on osoitettu maakunnallisesti Vesivehmaankankaan arvokas harjualue.



Natura 2000- verkostoon kuuluva alue

Alueella ja sen ympäristössä tehtävät toimenpiteet eivät saa merkittävästi heikentää alueen arvoja.

Merkinnällä on osoitettu Asikkalan lettoihin kuuluva Natura-alueet Anianpellontien pohjoispuolelta.

SR-1 Suojeltava rakennus tai rakennettu ympäristö

Rakennuksia ja rakenteita ei saa purkaa ja korjaus- ja muutostöissä on otettava huomioon niiden arkkitehtoniset ja kulttuurihistorialliset ominaispiirteet.

7. Vesivehmaan nuorisoseuratalo

Nuorisoseuran talo on edustava ja jugend- tyylinen rakennus. Se sijaitsee kylässä keskeisellä ja näkyvällä paikalla; tien varrella kallioisella kumpareella peltojen ympäröimänä. Nuorisoseuratalo on valmistunut vuonna 1915 rakennusmestari A.W. Niemisen piirustusten mukaan.

SR-2 Suojeltava rakennus tai rakennusryhmä

Kohde on rakennetun kulttuuriympäristön kannalta paikallisesti merkittävä, ja se tulisi säilyttää. Korjausrakentamisessa tulee kiinnittää huomiota rakennuksen ulkoasun säilyttämiseen. Kohteen numerointi viittaa kaavaselostukseen.

5. Sokkala

Sokkalan rakennusryhmä aloittaa Vesivehmaan raitin. Pihapiirissä on mm. vanha aitta. Päärakennus on rakennettu vuonna 1920.

6. Metsäkangas

Koivukuja johtaa suuria kuusia kasvavaan pihaan. Vuonna 1901 valmistunutta päärakennusta on korotettu 1920- luvulla.

8. Iso- Pietilä

Iso- Pietilä on koivurivin reunustaman raitin varrella. Pihapiirissä on vanha luhtiaitta vellikelloineen ja omenapuutarha. Päärakennus on vuodelta 1913.

9. Heinosen talo

Rakennuksessa on toiminut Vesivehmaan vanhin kauppa, myöhemmin mm. posti ja parturi. Talo on rakennettu 1800- luvulla Anianpellon markkinatuvan hirsistä.

10. Sipilä

Sipilä pihakuusineen on komeasti mäellä viljelymaiseman reunassa. Yläosastaan aumattu mansardikattoinen päärakennus on rakennettu vuonna 1919.

11. Ylä- Vähälä

Koivujen suojaama hyvin hoidettu talouskeskus on näyttävästi kylänraitin varrella pienellä mäellä. Päärakennus on alkuaan vuodelta 1910. Muutoksia on tehty 1950- ja 1990 luvuilla.

12. Saarion mökki

Saarion mökki 1800- luvulta reunustaa Kolunkulmantietä, joka on viehättävä pikkutie avarine, Vesivehmaalle tyypillisine näkymineen.

13. Torvikosken talo

Torvikosken talo on entinen osuuskauppa. Vuonna 1924 rakennetun talon mansardikattoinen hahmo on alkuperäinen, ulkovuoraus, ikkunat ja kate on muutettu.

14. Taka- Sihvola

Taka- Sihvola sijaitsee etelärinteellä kylänraitilla erkanevan kujan päässä. Päärakennus on vuodelta 1902. Punatiilinen karjarakennus on valmistunut vuonna 1932. Pihapiirissä on myös vanha väentupa.

15. Niemelä

Sopusuhtaisessa pihapiirissä mäenkumpareella ovat päärakennus ja aitta 1920- luvulta sekä vanhan lohkokivijalan päälle tehty navetta.

16. Rukoushuone

Evankelioimisyhdistys rakennutti talon talkoilla 1930- luvun lopulla. Sota- aikana rakennus toimi mm. heinävarastona ja siirtolaisten asuntona. Seurakunnan omistuksessa oleva rukoushuone sai nykyisen asunsa 1960- luvulla.

17. Keskitalo

Keskitalo (Ruukala) sijaitsee näkyvällä paikalla kylän raitin varrella. Se on rakennettu 1800- luvulla ja on osin alkuperäisessä asussaan. Julkisivua on muutettu 1950- luvulla. Asikkalan poikakoulu toimi ensimmäisen vuotensa 1877–78 Ruukalan talon pirtissä. Talossa on ollut myös kestikievari ja Mäiselin kauppa. Rakennuksen julkisivujen alkuperäisyyttä yksityiskohtineen on syytä vaalia.

18. Hellonsilta

Hellonsilta on rakennettu nykyiseen asuunsa vuonna 1939. Vanhin päärakennus oli vuodelta 1821. Nykyinen talo on kolmas, osittain samoista hirsistä rakennettu

päärakennus Hellonmäessä. Hellonmäen suuret pihakuuset ovat Vesivehmaan vanhimpia.

19. Marjamäki

Marjamäki on rakennettu 1800- ja 1900- lukujen vaihteessa ja vuorattu vuonna 1938. Pihassa on vanha kyläkeinun paikka ja erittäin hieno näkymä etelään aina Tiirismaalle saakka.

20. Peltola

Peltola on rakennettu 1800- luvulla. Puuston suojaan kätkeytyvä rakennus on sisustuksineen alkuperäisessä asussaan.

21. Uusi- Laukkala

Uusi- Laukkala on kivikkoisella koivuja ja katajia kasvavalla mäellä peltojen keskellä. Päärakennus on ilmeisesti 1900- luvun alkupuoliskolta.

22. Huovila

Huovila on kauniisti koivuja ja lehtikuusia kasvavalla mäellä peltojen keskellä. Vuonna 1932 rakennettu rakennus on alkuperäisessä asussaan.

23. Paavilainen

Paavilaisen (Kantola) pihapiiri on kumpareella tien vieressä. Päärakennus on rakennettu 1920- luvun lopussa. Siinä on yläosastaan aumattu harjakatto. Vanhempi asuinrakennus on entinen syytinkipirtti, alkujaan ilmeisesti savutupa. Sen päädyssä on liiteri ja vaja. Pihapiirissä on myös viljamakasiini.

24. Taka- Polvi

Taka- Polvi sijaitsee kylän koilliskulmalla. Mäenkumpareella olevan talouskeskuksen päärakennus on 1800- luvulta.

26. Talvitie

Talvitie on vanha sukutila (alunperin 1539).

27. Päärilä

Vanha tila 1900- luvun alkupuolelta.

28. Vuorela

Vanha tila 1900- luvun alkupuolelta.

29. Söyrylä

Vanha tila 1900- luvun alkupuolelta.

30. Ala- Sankola

Vanha tila 1900- luvun alkupuolelta.

31. Ylä- Sankola

Pihapiirissä vanha aitta 1800- luvulta.

32. Tupala

Tupala on sukutila vuodesta 1634. Mansardikattoinen päärakennus on ilmeisesti 1900- luvun alkupuolelta.

33. Riihelä

Riihelä on rakennettu 1920- luvulla. Rakennuksen julkisivu on muutettu 1950- luvulla.

34. Pirttilä

Pirttilä on sukutila vuodesta 1634. Nykyistä päärakennusta tiedetään korjatun 1910-luvulla, alun perin sen hirret on siirretty Salonsaaresta.

Tupala, Riihelä ja Pirttilä muodostavat rakennuksineen ja suurine pihapuineen komean kokonaisuuden mäen harjanteelle.

84. Jenkkapirtti

Käytössä oleva urheiluseuran tanssilava. Nykyinen lautaseinäinen tanssilava valmistui 1968. Arvoluokka ajallinen/historiallinen tunnistettavuus heikentynyt.

88. Vesivehmaan Metodistikirkko

Kirkko on rakennettu 1950. Suurehko rakennus näkyy nauhamaisen kylämiljöön tiemaisemassa. Arvoluokka ajallinen/historiallinen tunnistettavuus heikentynyt.

90. Villa Elisa

Mittasuhteiltaan ja ulkoasultaan 1900-luvun alkupuolen tyypillinen päärakennus. Rakennus on valmistunut 1920 –luvulla. Arvoluokka Kerroksellisuutta; mittakaava ja materiaalit rakennustapaan sopivia.

/s Alueella sijaitsevat arvokkaat sotahistorialliset kohteet eli maahan kaivetut lentokoneiden sirpalesuojat, huoltokorsu ja lentokonemuseon halli tulee säilyttää. Kohteiden sijainti on esitetty kaava-aineiston liitekartalla 3. Alueella vaikuttavista toimenpiteistä on kuultava museoviranomaisia.

SL Luonnonsuojelualue

Merkinnällä on osoitettu luonnonsuojelulain nojalla suojellut Harjumäen alue, Lempisenmäki, Salmela, Mustikkapassi, Muttala, Urajärven tikkametsä sekä Iso- Pietilä, jotka ovat luonnonsuojelulain nojalla suojeltuja alueita.

luo-1 Luonnon monimuotoisuuden kannalta erityisen tärkeä alue.

Merkinnällä on osoitettu liito-oravan elinpiirit. Numero merkinnän alapuolella viittaa kaavaselostuksen kohdeluotteluun.

1. Kimosmäki
2. Keijumäki
3. Sipilä

luo-3 Luonnon monimuotoisuuden kannalta erityisen tärkeä alue/kohde.

Uhanalaisen lajin esiintymä (kangasvuokko).

Kohteet sijoittuvat Vesivehmaankankaan ympäristöön.

pv Tärkeä tai vedenhankintaan soveltuva pohjavesialue

Alueella rakentamista rajoittavat vesilain ja ympäristösuojelulain mukainen pohjaveden pilaamiskielto. Uusia öljylämmityslaitteistoja rakennettaessa ei öljysäiliöitä saa sijoittaa maan alle. Laitteistoja uusittaessa maanalaiset säiliöt tulee poistaa maaperästä kokonaan. Maalämpöjärjestelmä vaatii toimenpideluvan.

Merkinnällä on osoitettu Vesivehmaan kankaan ja Anianpellon, Vuoren vedenhankinnan kannalta tärkeät pohjavesialueet (luokka I) sekä Urajärven ja Muikkulan pohja-

vesialue (luokka II). Vesivehmaankankaan pohjavesialueen rajaus on muuttunut ehdotusvaiheeseen.

saa Mahdollisesti saastunut maa- alue

Merkinnällä on osoitettu teollisuusalueiden välinen alue Suontaustassa, vanha kaato- paikka-alue Vesivehmaankankaalla sekä kohde lentokenttäalueelta.

! Ympäristön tai maisemavaurion korjaustarve.

Merkinnällä osoitetaan vanhat maanotto alueet.

me-II Lentomelualue

Merkinnällä on osoitettu lentokentän 55 dB:n (Lden) meluvyöhyke.

me-ea Ampumaradan melualue

Merkinnällä on osoitettu ampumaradan 65 dB:n (L_{AImax}) meluvyöhyke.

me-vu Moottoriradan melualue

Merkinnällä on osoitettu moottoritoiminnan 60 dB:n (L_{AFmax}) meluvyöhyke.

3.2.8. Maa- ja metsätalous

Kaavalla osoitetaan maa- ja metsätalousalueena lähes 3593 hehtaaria kaava-alueen pinta-alasta. Alueet ovat pääosin rakentamattomia ja yksityisessä omistuksessa. Pääkäyttö tulee olemaan metsätalous.

M Maa- ja metsätalousvaltainen alue

Alueella sallitaan maa- ja metsätalouteen liittyvä sekä haja- asutusluontoinen rakentaminen.

Merkinnällä on osoitettu yhtenäiset metsätalousalueet ydinkyläalueen ja kyläalueen ulkopuolelta, joihin ei ole välitöntä painetta muulle maankäytölle, kuten asumiselle, teollisuudelle tai virkistykselle.

M-1 Maa- ja metsätalousvaltainen alue

Alue on tarkoitettu maa- ja metsätalouden harjoittamiseen. Alueelle saa sijoittaa ainoastaan maa- ja metsätaloutta palvelevia rakennuksia. Alueen rakennusoikeus on maaomistajakohtaisesti siirretty AT - alueille.

MA Maisemallisesti arvokas peltoalue

Peltoalue on pyrittävä säilyttämään viljelykäytössä. Alueelle saa rakentaa ainoastaan maa- ja metsätalouden rakennuksia. Rakennukset tulee sijoittaa siten, että peltomaisema säilyy avoimena.

Merkinnällä on osoitettu yhtenäiset ja maiseman kannalta tärkeät peltoalueet ydinkyläalueen ja kyläalueen ulkopuolelta, joihin ei ole välitöntä painetta muulle maankäytölle, kuten asumiselle, teollisuudelle tai virkistykselle.

MA-1 Maisemallisesti arvokas peltoalue

Peltoalue on pyrittävä säilyttämään viljelykäytössä. Alueelle saa rakentaa ainoastaan maa- ja metsätalouden rakennuksia. Rakennukset tulee sijoittaa siten, että peltomaisema säilyy avoimena. Alueen rakennusoikeus on maaomistajakohtaisesti siirretty AT- alueille.

MT Maatalousalue

Alueella sallitaan maa- ja metsätalouteen liittyvä sekä haja-asutusluontoinen rakentaminen.

Merkinnällä on osoitettu maatalouskäytössä olevat ydinkyläalueen ja kyläalueen ulkopuolelta.

MT-1 Maatalousalue

Alueella sallitaan maa- ja metsätalouteen liittyvä rakentaminen. Alueen rakennusoikeus on maaomistajakohtaisesti siirretty AT- alueille.

MU-1 Maa- ja metsätalousvaltainen alue, jolla on erityistä ulkoilun ohjaamista tarvetta

Alueelle saa rakentaa ulkoilua palvelevia polkuja ja rakenteita.

Merkinnällä on osoitettu harjualueita Loukkuharjun luoteispuolelta.

3.2.9. Vesialueet

W Vesialue

Merkinnällä on osoitettu Omennus-järvi.

3.2.10. Osayleiskaavamääräyksiä:

- Asuntojen ja työtilojen rakentamisessa tulee varautua radonin torjuntaan.
- Tämän yleiskaavan at- aluerajaukseen kuuluvilla AT- ja AM-alueilla saa myöntää rakennusluvan yleiskaavan mukaiseen rakentamiseen ilman asemakaavaa. Tämä määräys on voimassa 10 vuotta tämän osayleiskaavan voimaantulosta (MRL 44).
- Yli 50 metriä (kokonaiskorkeus maanpinnasta) korkeista tuulivoimaloista tulee aina pyytää erillinen lausunto Pääesikunnalta ja Ilmavoimilta koko kunnan alueella. Yksittäisiä alle 50 metriä (kokonaiskorkeus maanpinnasta) korkeita pientuulivoimaloita saa rakentaa, mikäli ne eivät rajoitu Puolustusvoimien vaikutteisessa käytössä oleviin alueisiin.

4. KAAVAN SUHDE MUIHIN SUUNNITELMIIN

Kaavan suhde maakuntakaavoitukseen

Yleiskaava tukee ja tarkentaa maakuntakaavan tavoitteita. Kaavassa on pyritty huomioimaan mm. kulttuurihistorian tai maiseman kannalta arvokas kyläaluerajaus ja Vääksyn - Vesivehmaan sekä Paimelan – Vesivehmaan kehittämisen kohdealueet. Kaava tarkentaa myös vaihemaakuntakaavan tavoitteita mm. valtatie ja kantatien yhteystarpeen osalta.

Kaavan suhde kunnan muuhun suunnitteluun

Kaava-alueen länsiosaan Vehkoon - ja Loukkuharjun alueelle on laadittu asemakaavoja. Vesivehmaalla, Peikkomäen alueella, on asemakaava, jonka lisäksi suunnitteilla on asemakaavat Kimosmäkeen ja Joenkulmaan. Lisäksi on huomioitu Vääksyn osayleiskaavan alueet, jotka ulottuvat nyt kaavoitettavalle alueelle.

Yleiskaavassa osoitettu maankäyttö tulee tarkentumaan asemakaavoituksen kautta.

5. KAAVAN VAIKUTUKSET

Maankäyttö- ja rakennuslaki edellyttää kaavan perustuvan riittäviin tutkimuksiin ja selvityksiin sekä toteutumisen ympäristövaikutusten selvittämistä. Yleiskaavassa arvioidaan tavoitteena olevan kehityksen vaikutuksia ja niiden merkittävyyttä ihmisten elinoloihin ja -ympäristöön, maaperään, veteen ja ilmaan, luonnon monimuotoisuuteen, alue- ja yhdyskuntarakentamiseen ja liikenteeseen ja kaupunkikuvaan, maisemaan ja kulttuuriperintöön.

5.1. Valtakunnallisten alueidenkäyttötavoitteiden huomiointi

Toimiva aluerakenne

Aluerakenteen kehittäminen perustuu alueen omiin vahvuuksiin ja sijaintitekijöihin. Kaavalla tuetaan kylän keskeisten alueiden kehittämisedellytyksiä. Nykyisen toiminnan tueksi osoitetaan laajennusvaraa sekä uusia rakennuspaikkoja logististen väylien varsilta. Palvelut keskitetään pääosin Vääksyn taajamaan, joka takaa monipuolisen palvelurakenteen säilymisen ja kehittämisen.

Ehetyvä yhdyskuntarakenteen ja elinympäristön laatu

Kaavatyössä pyritään vahvistamaan yhdyskuntarakenteen tiivistymistä kyläalueella ja suunnitellun vesihuoltoverkoston vaikutusalueella. Toteutunut maankäyttö huomioidaan. Laajenemisalueita sijoituu nykyisten alueiden yhteyteen ja välialueelle. Maankäyttö tukeutuu olemassa olevaan pääliikenneverkkoon ja kunnallisteknisiin verkostoihin. Osa asemakaava-alueista sijoituu taajaman kanalta erilleen.

Kulttuuri- ja luonnonperintö, virkistys ja luonnonvarat

Kaavalla osoitetaan ja säilytetään keskeiset kulttuuriympäristöt ja -kohteet sekä luontokohteet laadittujen selvitysten ja inventointien perusteella. Maiseman kannalta tärkeät alueet huomioidaan. Uusi tieyhteys tosin sijoittuu maisemaan nähden epäedullisesti. Alueen luontoon liittyvät hyvät lähivirkistysmahdollisuudet säilyvät jatkossakin. Asemakaavoitettavaksi tarkoitetuilla alueilla lähivirkistykseen osoitettavat alueet tarkentuvat asemakaavan laadinnan yhteydessä. Olemassa olevaa yritys- lentokenttä- ja moottoriurheilutoimintaa sijoittuu pohjavesialueille. Kaavassa on annettu määräyksiä pohjavesialueelle sijoittuville toiminnoille.

Toimivat yhteysverkot ja energiahuolto

Kaavan liikenneverkkoon mahdollisesti vaikuttavista muutoksista merkittävin on Vehkoon alueelle sijoittuva yhteystarve. Nykyinen linjaus ohjaa raskaan liikenteen Vääk-syn taajaman kautta, kun taas uusi yhdistäisi Valtatie 24:n ja maantie 3132 liittymän. Muutos parantaisi liikenneturvallisuutta laajalla alueella. Asemakaavojen toteutuminen mm. Kimosmäen alue, lisää sisäisten katuyhteyksien rakentamistarvetta. Luonnosvaiheessa esitettiin vaihtoehtoisia linjauksia tieyhteydelle ja näistä valittiin vaihtoehto yksi mm. seuraavin perustein: vaihtoehto on ohitustietyppinen linjaus, jolla on mahdollisuuksia myös maankäytön kehittämiseen sen varrella. Vaihtoehto vähentää myös liittymämäärää vt. 24:llä. Sijainti on mahdollista toteuttaa korkeuskäyriltään haastavaan ympäristöön.

Vesivehmaan kyläalueelle on tehty vesihuoltosuunnitelma, jota on osittain toteutettu. Kaavassa uudet asumisen alueet on pyritty sijoittamaan verkoston vaikutusalueelle.

5.2. Vaikutukset rakennettuun ympäristöön

Muinaismuistolain mukaisia kohteita ei ole. Kyläkuvan ja kulttuuriympäristön säilymisen kannalta arvokkaat alueet on huomioitu kaavamerkinnöillä ja – määräyksillä. Kohteet perustuvat laadittuihin inventointeihin. Arvokkaimmat kohteet tai alueet on huomioitu suojelumerkinnöin. Kyläkuvallisesti ja maisemallisesti arvokkaat alueet on osoitettu aluerajauksin. Yleiskaava ohjaa rakennetun ympäristön vaalimista ja suojelutavoitteet tullaan huomioimaan tarkemmassa suunnittelussa.

Huolella sijoitettuna uusi rakentaminen ei vaaranna kylän maisemallisia arvoja. Pääosin oleva rakentaminen sijoittuu metsäisille mäenkumpareille ja kylänraitin varteen – näin on pyritty myös kaavassa uudet rakennuspaikat sijoittamaan.

Palvelurakenteeseen ei osoiteta erityisiä muutoksia ja nykyiset palvelut pyritään turvaamaan. Kaupalliset palvelut ja osa julkisista palveluista keskittyy jatkossakin Asikkalan keskustaan.

Kevyen liikenteen yhteystarve osoitetaan Vesivehmaantien, Anianpellontien/Urajärventien ja osittain myös Lahdentien varteen. Toteutuessaan väylät parantaisivat liikenneturvallisuutta. Kaavan mukaisen rakentamisen toteutuminen lisää liikennettä nykyisellä tie- ja katuverkolla. Uusien alueiden hulevesiratkaisuissa tulee huomioida Tieviranomaisen vaatimukset.

Kaavan liikenneverkkoon mahdollisesti vaikuttavista muutoksista merkittävin on Vehkoon alueelle sijoittuva yhteystarve. Nykyinen linjaus ohjaa raskaan liikenteen Vääk-syn taajaman kautta, kun taas uusi yhdistäisi Valtatie 24:n ja maantien 313. Mikäli yhteys toteutuu, vaikuttaa se maiseman yhtenäisyyteen ja pitkään muuttumattomana olleeseen näkymään. Toteutuksella olisi vaikutuksia melun määrään alueella. Kaava-alueen ulkopuolella Vääk-syn keskustassa vaikutuksia olisi liikenneturvallisuuteen ja liikenteen aiheuttamat haitat puolestaan vähenisivät hankkeen toteutuessa.

5.3. Yhdyskuntataloudelliset vaikutukset

Uudet asukkaat lisäävät verotuloja, mutta toisaalta lisäävät paineita julkisten palvelujen järjestämiseen. Kaava-alueella on ala-asteen koulu. Yläasteen koulu on Vääksyn taajamassa. Jos kylärakentamiseen osoitetut uudet rakennuspaikat toteutuvat tasaisesti, rakennettaisiin vuosittain noin 8 uutta asuinrakennusta. Vuositasolla uusien oppilaiden määrä olisi muutamia. Rakennuspaikkojen toteutumiseen vaikuttaa maanomistajien halukkuus myydä tontteja ja alueeseen kohdistuva kysyntä. Asemakaava-alueiden toteutus lisää palvelujen tarvetta enemmän. Osa alueista tukeutuu Vesivehmaan kylään ja osa Vääksyn taajamaan. Asemakaavoitettavaksi tarkoitettujen alueiden toteutusta voi kunta säädellä, jotta riittävät peruspalvelut saadaan järjestettyä. Yritysalueet lisäävät toteutuessaan työpaikkojen määrää.

Rakennuspaikat on pyritty sijoittamaan rakennetun infrastruktuurin läheisyyteen ja alueet liittämään olemassa oleviin verkostoihin. Toteuttaminen edellyttää paikoitellen mm. teiden ja verkostojen parantamista ja rakentamista. Näiden sisäisten kustannusten lisäksi tulee mm. kytkentäkustannuksia olemassa oleviin verkostoihin sekä käyttökustannuksia. Merkittävin kustannus syntyy mahdollisesta uudesta tieyhteystarpeesta valtatielle, mikäli se toteutuu.

5.4. Vaikutukset ihmisten elinoloihin ja elinympäristöön, sosiaaliset vaikutukset

Yleiskaavalla ohjataan asemakaavasuunnittelua ja rakentamista. Vesivehmaan kylämaisyys pyritään säilyttämään. Kylärakentamisen kokonaan toteutuessa, lisää se asukkaiden määrää yli 200 asukkaalla. Asemakaavoitettaviksi tarkoitettujen alueiden toteutuminen lisäisi asukasmäärää huomattavasti enemmän. Uudet asukkaat lisäävät virkistystoiminnan tarvetta ja vaikuttavat mm. muun kylätoiminnan kysyntään. Liikuntamahdollisuuksia on Vesivehmaan koulun alueella sekä Jenkkapirtin alueella. Luontoon kohdistuvien virkistysalueiden läheisyys, riittävä väljyys sekä pienipiirteisyys tuovat viihtyisyyttä, jonka toivotaan houkuttelevan paitsi lapsiperheitä myös eläkeikäisiä. Toisaalta uutta asumista on pyritty painottamaan ydinkylävyöhykkeelle sekä pääliikenneväylien läheisyyteen tukemaan ja kehittämään olevia palveluja ja joukkoliikenneyhteyksiä.

Uusia rakennuspaikkoja on pyritty maisemallisten tekijöiden vuoksi sijoittamaan mahdollisimman paljon metsäisiin saarekkeisiin, mikä toisaalta vähentää lähivirkistykseen soveltuvien alueiden määrää. Yleiskaava-alueelle jää kuitenkin kokonaisuutena runsaasti rakentamattomia metsäalueita.

Kaava-alueella sijaitsee toimintoja, jotka aiheuttavat melua ja osa myös pölyä. Näitä ovat lentoliikennetoiminta, auto- ja motocross-urheiluradat ja ampumarata. Toimintojen ympäristöluvista on esitetty meluun liittyen reunaehtoja, ja osa toiminnoista toteuttaa melun ohjearvoja. Melulähteiden vaikutuksia on tarkemmin arvioitu kaava-aineistoon liittyvässä meluselvityksessä. Tieliikennemelua aiheuttaa VT 24 (Lahdentie) sekä MT 313 (Anianpellontie-Urajärventie). MT 3132 (Kopsuontie) ja MT 3131 (Vesivehmaantie) meluhaitat jäävät pienemmiksi.

5.5. Vaikutukset työpaikkatoimintoihin ja elinkeinoihin

Lisääntyvästä asutuksesta huolimatta valtaosa kaava-alueesta säilyy maa- ja metsätalouden piirissä. Kaavalla osoitetaan olemassa olevat työpaikka-alueet. Uusia alueita osoitetaan Vehkoon alueen laajenemista varten sekä Joenkulman alueelle. Osa on varattu reservialueina. Työpaikka-alueet sijoittuvat pääväylien varsille. Kaava mahdollistaa työpaikkojen lisääntymisen. Kaava-alueen asukkaista suurin osa työskentelee alueen ulkopuolella.

5.6. Vaikutukset luontoon, vesistöön, luonnonympäristöön ja maisemaan

Luonnon monimuotoisuuden kannalta tärkeät alueet on osoitettu kaavassa. Arvokkaat kohteet sijaitsevat pääosin metsäalueella tai virkistykseen tarkoitetuilla alueilla. Selvitysten perusteella on osoitettu luonnon monimuotoisuuden kannalta erityisen tärkeinä alueina alueita, joilla esiintyy liito-oravia tai kangasvuokkoja.

Luonnontilainen ympäristö pienenee jonkin verran, mutta uudet alueet pääsääntöisesti täydentävät nykyisiä rakennettuja alueita. Vaikka metsien määrä jonkin verran vähenee, säilyy alueella kuitenkin laajoja ja yhtenäisiä rakentamattomia alueita. Uusien alueiden toteutuminen lisää liikkumista alueiden lähiympäristössä.

Kaavassa on erikseen huomioitu maisemallisesti tärkeitä peltoalueita. Kaavassa maisemaan vaikuttavista tekijöistä merkittävin on edellä mainittu tieyhteystarve, joka muuttaa toteutuessaan Vehkoon alueen maisemaa ja vaikuttaa sen arvoihin. Vaikutuksia on arvioitu liitteessä 9.

Osayleiskaava-alueelle ei osoiteta uutta maa-ainesten ottoa tai muuta tavanomaisesti rakentamisesta poikkeavaa maankäyttöä. Käytössä oleva soranottoalue osoitetaan.

Uudet asemakaavoitettavat alueet tullaan liittämään vesi- ja viemäriverkostoihin. Rakentaminen osaltaan vaikuttaa pintavesistöihin ja erityisesti alueet joissa tulee laajoja vettä läpäisemättömiä pintoja. Tarkemmassa suunnittelussa tulee huomioida, ettei hulevesistä aiheudu muutoksia vesistöihin tai luontoarvoihin.

Kaava-alueeseen kuuluu laajoja I luokan pohjavesialueita. Pohjavesialueelle (Anianpelto) sijoittuu olemassa olevaa teollisuutta ja työpaikkatoimintaa Vehkoon ja Loukkuharjun alueella, Vesivehmaankankaalla lentokenttäalue sijoittuu osittain pohjavesialueelle ja moottoriturheilurata kokonaan. Muuna uhkaavana tekijänä on mainittu vanha kaatopaikka-alue. Kaavassa on annettu määräyksiä pohjavesialueelle, joissa toiminta ei saa heikentää pohjaveden laatua tai määrää. Lentokenttäalueella on mahdollista siirtää mahdollista uhkaavaa toimintaa mm. polttoaineen säilytys pohjavesialueen ulkopuolelle. Kokonaan pohjavesialueilla olevilla yritysalueilla tulee huolehtia riittävästä suojauksesta. Pohjaveden laatua tulee arvioida säännöllisesti.

Lentokentällä, joka osittain ulottuu pohjavesialueelle, on voimassa ympäristölupa (Ympltk.13.6.2006), jonka mukaisesti toiminta on sallittua tietyin reunaehdoin. Wc- ja jätevedet on johdettava umpikaivoon ja hulevedet kiitoratoja lukuun ottamatta kerättävä ja johdettava pohjavesialueen ulkopuolelle. Kentällä ei käytetä lentotoiminnassa tai liukkauden torjunnassa kemikaaleja. Polttoaineen varastointia ja tankkausta on ohjeistettu asianmukaisesti samoin kuin yhdyskunta- ja ongelmajätteen. Kiitorataa saa käyttää 9.2.2012 voimaan tulleella ympäristöluvan muutoksella myös muiden moottoriajoneuvojen tai –koneiden harjoittelu- tai kilpailupaikkana, mikä lisää riskiä, että esimerkiksi polttoainetta ja öljyä pääsisi valumaan maastoon. Luvan mukaan tämä alue ei kuitenkaan enää ole oleellinen osa pohjavesialuetta ja näin ollen riskiä on pidetty vähäisenä. Lentokenttäbenssiinin jakeluasemalla on oma ympäristölupansa (Ympltk. 14.4.2004). Toimintaan liittyy riskejä maaperän ja pohjaveden pilaantumises-

ta. Näitä torjutaan mm. suojausrakenteilla, öljyerottimilla ja hälytysjärjestelmillä siten, että ympäristöluvassa on arvioitu, ettei vaikutuksia ympäristöön aiheudu.

Ampumarata sijaitsee pohjavesialueen ulkopuolella, mutta myös sen toiminta edellyttää ympäristölupaa (myönnetty vuonna 2009). Ilman asianmukaista suojausta voi olla riskinä, että ampumaradalta kulkeutuu lyijyä pintavesien mukana myös alueen ulkopuolelle. Ampumarata on saanut luvan reunaehdoiksi mm. jätehuoltoon, maaperän sekä vesien suojeluun ja tarkkailuun liittyviä ohjeita.

Motocross-radan ympäristölupa on uusiin ja se on myönnetty 5.11.2013. Luvassa ohjeistetaan, ettei alueella saa säilyttää polttoaineita eikä kemikaaleja. Alueella ei saa huoltaa eikä pestä ajoneuvoja ja tankkaus on suoritettava huoltomaton päällä, millä minimoidaan riskejä maaperän saastumisesta. Jätteet ja ongelmajätteet on toimitettava asianmukaiseen vastaanottoipaikkaan. Radan on tarkoitus palvella harjoittelutoimintaa eli kilpailuja ei järjestetä. Vääksyn autourheilijoilla on myös ympäristölupa (Ympltk. 11.5.2010) kaava-alueella toimimiseen. Autourheilun suurimmat ympäristöriskit ovat ajoneuvoista mahdollisesti valuvat polttoaineet ja öljy. Näitä tilanteita varten on kuitenkin varattu imeytysturvetta ja purua. Kilpailujen aikana autojen alla on suojamatot, jotka estävät öljyn imeytymisen maahan. Tämän lisäksi paikalla on kilpailujen aikana palokunta sekä imeytysmatto ja -turvetta. Luvassa on esitetty reunaehdoja mm. asianmukaiseen kemikaalien ja jätteiden käsittelyyn.

Asumisen vaikutukset pohjaveteen jäävät riskeiltään vähäisemmiksi, eikä Vesivehmaan asuinrakentamisen painopiste myöskään sijaitse pohjavesialueella. Kaavamääräyksissä on ohjeistus asianmukaisesta öljysäiliön sijoittamisesta, jolla vähennetään riskiä maaperän ja pohjaveden pilaantumisesta. Maalämpöä suunniteltaessa lämmitysmuodoksi on tarve harkita sen vaikutuksia pohjaveden virtauksiin.

Maalämmön laadullinen riski voi aiheutua lämmönkeruunesteen vuotamisesta tai porauksen aikaisista öljyvuoodoista, lämpökaivon sortumisesta ruhjeisessa kallioperässä tai muulla tavoin epäonnistuneesta kairauksesta tai asennuksesta, jolloin lämmönkeruuputkistot voivat vaurioitua. Kaivon poraaminen voi myös luoda yhteyden toisistaan erillään olevien pohjavesikerrostumien välille, jolloin hyvälaatuiseen pohjaveteen voi sekoittua laadultaan heikompaa pohjavettä. Lisäksi pintaveden pääsy porausreikään putken riittämättömästä suojauksesta johtuen voi vaikuttaa pohjaveden laatuun. (<http://www.lahti.fi/www/cms.nsf/pages/0A53846CC9828104C2257715001E1730>)

Määrällinen riski pohjavedelle aiheutuu siitä, että kaivon poraaminen maa- ja kallioperään voi muuttaa pohjaveden virtausolosuhteita ja vaikuttaa siten läheisten kaivojen pohjaveden pinnankorkeuteen.

5.7. Vaikutukset Natura-alueisiin kaava-alueella ja lähiympäristössä

Kaava-alueen eteläpuolelle jää osa yhdestä Suomen Natura 2000 verkostoon kuuluvaa alueesta, Asikkalan letoista. Lisäksi kaava-alueeseen rajautuu Natura-alue Riihikallio-Pilkanmäestä osa.

Asikkalan letot (FI0301010) sijoittuu osittain kaava-alueen pohjoisosaan ja osittain sen ulkopuolelle. Asikkalan letot on viiden erillisen lähteikkö- ja lettokohteen muodostama arvokas kokonaisuus. Natura-kohteissa on lettotyyppejen lisäksi ruohokorpia, muuttumia ja turvekankaita. Kasvillisuuteen kuuluvat mm. juolukkapaju, korpinurmikka, keltasara, hetesara, vilukko sekä Hämeessä uhanalaiset lettovilla ja röyhysara. Paikoin kasvillisuus on lehtomainen, mm. Pahankorvensuo on saarnilehto, jossa kasvaa lisäksi isoja tervaleppiä.

Nykyinen maankäyttö: Asikkalan letot kuuluvat valtakunnalliseen soidensuojeluohjelmaan ja ne suojellaan luonnonsuojelulla. Lettojen vesitalouteen haitallisesti vaikuttavat toimet, kuten ojitukset ovat kiellettyjä.

Osayleiskaava: Alueen läheisyyteen ei osoiteta tai kaavoiteta uutta maankäyttöä. M-alueella säilyy jatkossakin haja-asutuksen mahdollisuus.

Vaikutukset Natura-alueeseen: Asukasmäärän kasvaessa lisääntyy lähialueiden virkistyskäyttö. Kaavassa jää kuitenkin runsaasti rakentamatonta aluetta Natura-alueen ympäristöön. Kaavahanke ei todennäköisesti merkittävästi heikennä ko. alueen luonnonarvoja. Kohteesta ei ole tarpeen laatia tarkempaa Luonnonsuojelulain mukaista Natura-arviota.

Riihikallio-Pilkanmäki (FI0301001) on muodostunut kolmesta lehtipuuvaltaisesta metsäalueesta, jolta on löydetty luontodirektiivin lajeista mm. liito-orava ja harmaa-päätikka. Näistä Pilkanmäen alue sijaitsee aivan kaava-alueen etelärajalla, kuitenkin Hollolan kunnan puolella. Riihikallion alue puolestaan sijaitsee Asikkalan kunnan puolella, mutta kauempana kaava-alueesta.

Nykyinen maankäyttö: Riihikallio-Pilkanmäen Natura-alue kuuluu vanhojen metsien suojeluohjelmaan ja se on vanhojen metsien suojeluohjelmassa.

Osayleiskaava: Alueen läheisyyteen ei osoiteta tai kaavoiteta uutta maankäyttöä. M-alueella säilyy jatkossakin haja-asutuksen mahdollisuus.

Vaikutukset Natura-alueeseen: Asukasmäärän kasvaessa lisääntyy lähialueiden virkistyskäyttö. Kaavassa jää kuitenkin runsaasti rakentamatonta aluetta Pilkanmäen ympäristöön. Kaavahanke ei todennäköisesti merkittävästi heikennä ko. Natura-alueen luonnonarvoja. Kohteesta ei ole tarpeen laatia tarkempaa Luonnonsuojelulain mukaista Natura-arviota.

5.8. Oikeusvaikutukset

Ohjausvaikutus muuhun suunnitteluun

Yleiskaava on ohjeena laadittaessa ja muutettaessa asemakaavaa sekä ryhdyttäessä muutoin toimenpiteisiin alueiden käytön järjestämiseksi (MRL 42 § 1 mom.). Yleiskaava korvaa samaa aluetta koskevan aikaisemmin hyväksytyt yleiskaavan, jollei kaavassa toisin määrätä. Yleiskaava ei ole asemakaava-alueella voimassa muutoin kuin 1 momentissa tarkoitetun asemakaavan muuttamista koskevan vaikutuksen osalta (MRL 42 § 3 mom.). Yleiskaavan keskeiset periaatteet tulee ottaa huomioon asemakaavaa laadittaessa.

Viranomaisvaikutus

Viranomaisten on suunnitellessaan alueiden käyttöä koskevia toimenpiteitä ja päättäessään niiden toteuttamisesta katsottava, ettei toimenpiteillä vaikeuteta yleiskaavan toteutumista (MRL 42 § 2 mom.). Velvoite koskee kaikkia kunnan ja valtion viranomaisia, joilla on alueiden käyttöön liittyviä suunnittelu- tai toteuttamistehtäviä.

Rakentamisrajoitukset

Lupaa rakennuksen rakentamiseen ei saa myöntää siten, että vaikeutetaan yleiskaavan toteutumista. Lupa on kuitenkin myönnettävä, jos yleiskaavasta johtuvasta luvan epäämisestä aiheutuisi hakijalle huomattavaa haittaa eikä kunta tai valtio lunasta aluetta tai suorita haitasta kohtuullista korvausta (MRL 43 § 1 mom.).

Suojelumääräykset

Jos jotakin aluetta tai rakennusta on maiseman, luonnonarvojen, rakennetun ympäristön, kulttuurihistoriallisten arvojen tai muiden erityisarvojen vuoksi suojeltava, yleiskaavassa voidaan antaa siitä koskevia tarpeellisia määräyksiä (MRL 41 § 2 mom.).

Lunastus

Ympäristöministeriö voi myöntää kunnalle luvan lunastaa alue, joka on yleiskaavassa osoitettu liikenneväyläksi, asuntorakentamiseen tai siihen liittyvään yhdyskuntarakentamiseen ja jota tarvitaan kunnan suunnitelmanmukaiseen yhdyskuntakehitykseen, - - (MRL 99 § 3 mom.).

Suhde muuhun lainsäädäntöön

Edellä on esitetty maankäyttö- ja rakennuslain (MRL) mukaisia yleiskaavan oikeusvaikutuksia. Myös muissa laeissa on säännöksiä, jotka edellyttävät yleiskaavan huomioon ottamista niiden lakien mukaisissa menettelyissä. Näistä keskeisimpiä ovat tielait, maa-ainelaki, vesilaki, metsälaki, jätelaki, rakennussuojelulaki ja ympäristönsuojelulaki. Luonnonsuojelulain ja muinaismuistolain huomioon ottamisesta säädetään vielä tarkemmin MRL 197 §:ssä.

Osayleiskaavan rakentaminen pääosin toteutetaan suoraan yleiskaavan kautta. Osayleiskaava on laadittu oikeusvaikutteisena (MRL 42§). Tämän yleiskaavan AT – alueille saa myöntää rakennuslupan yleiskaavan mukaiseen rakentamiseen ilman asemakaavaa (MRL 44§). Tämä määräys on voimassa 10 vuotta tämän osayleiskaavan voimaantulosta. Rakennuslupa voidaan myöntää myös olemassa olevilla AP – ja AM -alueilla korvaavaan ja /tai täydentävään yleiskaavan mukaiseen rakentamiseen. Muu rakentaminen toteutetaan suunnittelutarveratkaisulla.

Osoitetut aluevaraukset vastaavat nykynäkymien mukaiseen tarpeeseen pidemmällä ajalla. Todennäköisesti kaikkia tontteja ei ehditä rakentaa 10 vuoden aikana, sillä toteuttamiseen vaikuttaa ensisijaisesti tonttien kysyntä.

Asemakaavoitus etenee vaiheittain.

6. OSAYLEISKAAVAN TOTEUTUS

Asemakaavoissa ja – muutoksissa tulee arvioida, vastaako hanke osayleiskaavan tavoitteita. Osoitetut uudet aluevaraukset vastaavat nykynäkymien mukaiseen tarpeeseen tarkastelujaksoa pidemmällä ajalla, ja osa alueista saattaa jäädä myös toteutumatta. Kunnan kaavoitusohjelmassa ja päätöksenteossa määritellään tarkemmin alueiden käyttöönottojärjestys.

Maisemaan kohdistuu erityisiä tavoitteita, joita voidaan hyödyntää virkistykseen. Alueella on myös arvokasta rakennuskantaa jäljellä, jossa täydennysrakentaminen tulee sovittaa kokonaisuuteen huolella. Keskeisessä asemassa arvokkaaseen kulttuuriympäristöön sijoittuvan hankkeen toteuttamisessa on suunnitteluun panostaminen sekä rakennuslupamenettelyn yhteydessä tapahtuva kunnan rakennustarkastuksen ohja-

us- ja neuvontatyö. Tarvittaessa laaditaan erilliset rakennustapaohjeet ohjaamaan kylärakentamista.

Rakentamisessa huomioitava, että mm lentokenttätoimintojen kannalta tulee yli 50 metriä korkeista tuulivoimaloista tulee aina pyytää erillinen lausunto Pääesikunnalta ja Ilmavoimilta.

Osayleiskaavan seuranta tulee jatkaa hyväksymisen jälkeen. Seurannalla voidaan ennakoida muuttuvaan kehitykseen. Toteutuksessa on tärkeää, että asukkaille pystytään tarjoamaan palvelut oikea-aikaisesti.

Tarvittaessa muutetaan yleiskaavaa tai ryhdytään muihin toimenpiteisiin.

7. SUUNNITTELUN VAIHEET

Aloitusvaihe

- Kunnanvaltuuston päätös kaavan käynnistämisestä 28.1.2008 (KVALT § 6).
- Osallistumis- ja arviointisuunnitelma ollut nähtävillä kaava-aineiston nähtävilläolon yhteydessä.
- Kunnanhallitus on hyväksynyt tavoitteet 20.4.2009 (KHALL § 104).
- Viranomaisneuvottelu (MRA § 31) 27.5.2010.
- Aloitusvaiheen yleisötilaisuus 23.6.2010.

Luonnosvaihe

- Yleisötilaisuus alustavaan luonnokseen liittyen 7.3. ja 8.8.2012.
- Luonnos kunnanhallituksessa 18.6.2012.
- Valmisteluvaiheen kuuleminen (MRA 30§) 27.6.–18.8.2012.
- Ohjausryhmän kokous 17.10.2012.

Ehdotusvaihe

- Osayleiskaavaehdotus kunnanhallituksessa 3.6.2013 § 149
- Osayleiskaavaehdotus nähtävillä 12.6–1.8.2013.
- Viranomaisneuvottelu (MRA 18§) 12.10.2012.
- Yleisötilaisuus ehdotukseen liittyen 26.6.2013.
- Ohjausryhmän kokous 15.5.2013.

Hyväksyminen

- Asikkalan kunnanvaltuusto hyväksyi osayleiskaavan 7.4.2014 § 21.

Tampereella 24. päivä toukokuuta 2013. tark. 17.2.2014.

AIRIX Ympäristö Oy



Esko Hyytinen

Rakennusarkkitehti, YKS-373

(projektipäällikkönä 17.5.20013 asti)



Marjut Lund-Rahkola

Arkkittehti SAFA, YKS-507

LIITTEET

Liite 1	Osallistumis- ja arviointisuunnitelma (OAS)
Liite 2a	Nykyinen maankäyttö
Liite 2b	Nykyinen rakentamistilanne
Liite 3a	Kulttuuriympäristö
Liite 3b	Maisemallisesti tärkeät rakennukset
Liite 4	Luonnonympäristö
Liite 5a	Pinnanmuodot
Liite 5b	Maisemakuva
Liite 6	Liikenne ja verkostot
Liite 7	Mitoitusperusteet
Liite 8	Mitoitusvyöhykkeet
Liite 9	Liikenneselvitys
Liite 10	Luonnosvaiheen kuuleminen
Liite 11	Ampumaradan, moottoriratojen ja lentokentän meluselvitys
Liite 12	Ehdotusvaiheen kuuleminen
Liite 13	Alueella voimassaolevat ympäristöluvat