

El patrimonio natural de Magacela







ÍNDICE

1. INTRODUCCIÓN Y OBJETIVOS

2. DESCRIPCIÓN DEL MEDIO FÍSICO

3. FAUNA

3.1 Anfibios

3.2 Reptiles

3.3 Aves

3.4 Mamíferos

3.5 Odonatos

4. FLORA

4.1 Orquídeas

4.2 Otra flora singular objeto de estudio

4.3 Formaciones vegetales de interés

5. CONCLUSIONES: BREVES NOTAS SOBRE CONSERVACIÓN

ANEXOS

I. Hábitats de interés comunitario

II. Cartografía

Mapa de Situación

Mapa Forestal

Mapa de hábitats de interés comunitario

Mapa de transectos de estudio







Autores (texto, diseño, mapas y fotos):

Arbórea; Juan Daniel Guerrero Blanco & Alberto Muñoz Costa

Todas las fotos están tomadas en el término municipal de Magacela durante el año 2014.

Agradecimientos:

Inés María Escobar Moreno, Luis Lozano Martínez, Marta Rodríguez Pérez, Ana Villalobos Salguero, Paula Rodríguez Contreras.

Este documento está enmarcado dentro del proyecto:

“Estudio del patrimonio natural de Magacela para adecuación de senderos ecoturísticos dentro de la Red Natura 2000 y sensibilización ambiental”





1. INTRODUCCIÓN Y OBJETIVOS

El presente informe recopila los resultados obtenidos del estudio del patrimonio natural de Magacela (Badajoz), realizado en el año 2014, mediante las subvenciones a Ayuntamientos para la ejecución de actuaciones destinadas a contribuir al desarrollo socioeconómico de las tierras no agrícolas y a la conservación y mejora del patrimonio rural.

El objetivo de este proyecto es muestrear la biodiversidad más desconocida del municipio de Magacela y realizar sondeos cualitativos de otras especies de interés, como aves y mamíferos incluidos dentro de la Red Natura 2000. Con los resultados obtenidos se busca dar a conocer el entorno natural de Magacela a sus habitantes y visitantes. Esto contribuirá a mejorar el conocimiento de los recursos naturales del municipio, apoyando su desarrollo de forma sostenible y favoreciendo acciones futuras de conservación. Otra finalidad del proyecto, en base a la información recopilada, consiste en adecuar estratégicamente una red de ecosenderos para uso educativo, ecoturístico y de apoyo al desarrollo rural.

Por último, el proyecto se ha complementado con acciones de divulgación, mediante sesiones de educación ambiental y la exposición pública de los resultados del estudio de campo.

1.1 LOCALIZACIÓN

El municipio de Magacela se sitúa en el Sureste de la comunidad autónoma de Extremadura (véase anexo II). La totalidad de su territorio, 7.590,46 Ha, se encuentra dentro de la Red Natura 2000, como parte de la Zona de Especial Protección de Aves “La Serena y Sierra Periféricas”.

1.2 METODOLOGÍA DE LOS TRABAJOS

- FAUNA

Para realizar este informe se han realizado muestreos de campo de los distintos grupos de fauna, en concreto anfibios, reptiles y libélulas en las épocas de mayor actividad: primavera y verano. Estos muestreos han sido diurnos y nocturnos, basados en búsqueda y captura directa de larvas y adultos, así como toma de fotografías en el caso de odonatos para evitar dañar al individuo. Estos muestreos se han complementado con otros transectos nocturnos; visuales o auditivos.



Con respecto a los demás grupos faunísticos, aves y mamíferos, se han realizado muestreos cualitativos para estimar las especies existentes y se ha consultado la bibliografía y las citas de especies.

- FLORA

Se han tomado datos de la vegetación de interés mediante búsqueda directa de especies singulares, especialmente de la familias de las orquidáceas y de las liliáceas (lirios, narcisos...). La información se complementa con la consulta de la cartografía y la bibliografía existente. También se han tomado datos de campo de formaciones vegetales, en especial de especies escasas o en regresión en la zona.

Finalmente, se han realizado entrevistas personales, tanto a habitantes del municipio como a técnicos especializados, con el fin de incorporar toda la información posible sobre la fauna y flora.





2. DESCRIPCIÓN DEL MEDIO FÍSICO

2.1 OROGRAFÍA

El área de estudio se encuentra enclavado en plena penillanura extremeña. La uniformidad topográfica se diversifica puntualmente por dos elementos de elevado impacto paisajístico: los afloramientos de berrocales graníticos y los crestones cuarcíticos originados por la erosión diferencial que dan lugar a sierras de escasa altitud. De esta forma, el paisaje de Magacela se encuentra conformado principalmente por la llanura, roto por la incursión lineal y aislada de la Sierra de Magacela en su parte occidental y, al pie de ésta, le sigue un berrocal granítico que ocupa una superficie de 358,3 Ha. Ambos componentes orográficos, que envuelven a la localidad de Magacela, confieren al área de estudio nuevos biotopos, constituyendo un factor altamente enriquecedor de la flora y fauna del municipio.

La altitud máxima sobre el nivel del mar es de 562 metros y se alcanza en la Sierra de Magacela. La altura mínima sobre el nivel del mar, 285 metros, la encontramos en el límite Noroccidental del municipio en el cauce del arroyo del Molar.

2.2 RED HIDROGRÁFICA

La cuenca hidrográfica afectada corresponde al Guadiana. El arroyo del Molar cruza el municipio al Norte y el río Ortigas limita al mismo al Sur, ambos afluentes del río Guadiana. Entre ellos, existe una red de regatos estacionales que recolectan el agua de las precipitaciones en dirección a dichos arroyos. A esta red hidrográfica natural, hay que sumarle la existencia de abundantes charcas ganaderas y pequeños embalses situados esencialmente en las zonas adeshadas y de matorral.

2.3 NATURALEZA DE LOS SUELOS

Según el Mapa Geológico Nacional a escala 1:50.000, se puede establecer la siguiente zonificación de los suelos.

- Pizarras y grauvacas; Zona Norte – Noreste.
- Piedemonte de la Sierra compuesto por rocas sedimentarias con cantos de cuarcita en matriz arcillosa roja “Raña”; Zona Noroeste – Oeste.
- Sierra de Magacela con crestones cuarcíticos cuyas laderas están formadas por coluviones de cantos cuarcíticos en matriz areno-limosa, y presencia puntual de pizarras; Zona Noreste.



- Berrocal granítico de rocas granodiorita biotítica, con presencia de granito de dos micas; Zona Norte – Centro.
- Cinturón donde se alternan formaciones de pizarras y areniscas, con calizas recristalizadas; Zona Centro.
- Granito megaporfídico de dos micas y, en menor medida, leucogranito de dos micas, donde además se puede encontrar una pequeña superficie de rocas volcánicas (andesita y tobas dacíticas) y filones de cuarzo; Zona Sur.
- Aluviales de gravas, arenas y limos a lo largo de la red hidrográfica principal.

2.4 HÁBITATS DE INTERÉS COMUNITARIO

Consultar Anexo I: Listado de hábitats de interés comunitarios cuya conservación requiere la designación de zonas de especial conservación, definidos en el Anexo I de la Directiva Europea 92/43/CEE.





3. FAUNA

3.1 ANFIBIOS



Ligados a los puntos de agua, tanto por su reproducción como por sus hábitos de vida, los anfibios encuentran en el entorno de Magacela varias zonas idóneas para sus exigencias biológicas, sobre todo en las zonas adeshadas, por sus charcas y abrevaderos para ganado. Estas charcas son ideales para la reproducción de muchos de los anfibios presentes en el municipio.

La mayoría de estos puntos de agua tienen la ventaja de ser temporales (se secan en verano), por lo que carecen de peces exóticos (gambusia, percasol, carpa) o cangrejos (americano, señal), competidores directos de los anfibios. En general, las zonas de dehesas de Magacela son ricas en especies. En concreto, la situada en el Berrocal, es una dehesa con una presencia importante de matorral y refugios naturales. Su superficie es atravesada por arroyos estacionales, donde aparecen algunas especies más exigentes, como el sapo partero ibérico.

Otras zonas, como las áreas de eucaliptales, zonas altas de roquedos, superficies descubiertas de vegetación o los cultivos intensivos de secano, son menos aptos para anfibios y las citas en estos entornos han sido escasas. Sin embargo, la existencia de pequeñas charcas en zonas de transición de secano y otros terrenos con distintos usos (olivares, dehesas, cultivos abandonados) favorece la presencia de anfibios, aunque más generalistas y menos exigentes (rana común, sapo de espuelas, gallipato). Paradójicamente, uno de los puntos de agua más grandes del pueblo, la “laguna de los Santos” es pobre en anfibios, debido a la presencia de peces y a su carácter permanente, ya que es una charca para pesca y usos recreativos. En contraste, en otra charca de gran tamaño situada en el Berrocal, con usos principalmente ganaderos, se encuentran varias especies de anfibios.

En total se han detectado 8 especies de anfibios en los muestreos de campo. Con respecto a su conservación, según el Catálogo Regional de Especies Amenazadas (CREA, 2011), hay una especie VULNERABLE (VU), cinco especies DE INTERÉS ESPECIAL (DI) y dos sin clasificar. Las especies son las siguientes: **rana común, ranita meridional, sapo de espuelas, sapillo pintojo ibérico, sapo corredor, sapo partero ibérico, gallipato y tritón pigmeo.**

Hay dos especies, el sapo común (*Bufo spinosus*) y la ranita de San Antón (*Hyla arborea*) que no se han detectado en los muestreos, pero que sí constan como citas en el área de estudio (Fuentes: *Inventario Nacional de Biodiversidad, Atlas de vertebrados*, citas anteriores a 2006).



Las causas posiblemente se deban a la regresión generalizada de sus poblaciones, algo que sospechamos, sobre todo con el caso del sapo común. Se recomienda realizar más muestreos en profundidad para confirmar estos casos.

A continuación se enumeran las especies detectadas acompañadas de imágenes tomadas en su medio, además de comentarios sobre su abundancia relativa y las áreas donde se han detectado.





Rana común

Rana común (Pelophylax perezii)

Identificación: Rana de tamaño medio, ojos saltones y franja verdosa en la zona vertebral. Colores muy variados.

Estatus en el catálogo regional:

No aparece.

Distribución y abundancia: Preferentemente en charcas de tamaño medio-grande, arroyos en zonas ganaderas, agrícolas o urbanas. Ocupa todos los hábitats muestreados en Magacela, tanto arroyos como charcas u otros, generalmente alterados. Potencialmente presente, aunque no siempre abundante, en cualquier punto de agua existente.



Ranita meridional

Ranita meridional (Hyla meridionalis)

Identificación: Pequeña rana de color verde vivo. Tiene una franja negra que va desde la nariz hasta las patas delanteras. Los dedos tienen una ventosa que utiliza para subir a la vegetación

Estatus en el catálogo regional:

De Interés Especial

Distribución y abundancia: Localmente abundante, sobre todo en humedales (charcas temporales y ganaderas poco profundas) rodeados de vegetación en la zona Sur, Berrocal...incluso en charcos rodeados de juncos entre cultivos cercanos al pueblo, alrededor de la dehesa boyal.

*Sapo corredor**Sapo corredor (Bufo calamita)*

Identificación: Pequeño sapo que se distingue fácilmente por la línea amarillenta que recorre vertebralmente su espalda y por sus ojos verdes con pupila horizontal. Color marrón-verdoso.

Estatus en el catálogo regional:

De Interés Especial

Distribución y abundancia: En Magacela se le ha observado en llanuras con charcos temporales formados por la lluvia, y pequeñas charcas ganaderas en zonas de dehesas abiertas y pastos. Es una especie muy abundante en el municipio, sobre todo en zonas adeshadas y pastizales del Sur y del Norte, más escaso a medida que nos acercamos a la zona de la Sierra.

Sapo de espuelas*Sapo de espuelas (Pelobates cultripes)*

Identificación: Sapo grande y gordo. La piel es suave y viscosa, generalmente parda y moteada. Los ojos tienen la pupila vertical y tiene dos características espuelas en las patas traseras que utiliza para cavar.

Estatus en el catálogo regional:

De Interés Especial

Distribución y abundancia: Muy abundante en casi todos los hábitats muestreados que presentan terreno arenoso y granítico, sobre todo con presencia de charcos y remansos. En zonas de dehesas como en pastizales, siempre que haya un punto de agua para reproducirse. Ausente en zonas altas y faldas rocosas de la Sierra.



Sapillo pintojo
(*Discoglossus galganoi*)

Identificación: Sapillo con aspecto de rana de color pardo moteado. Tiene una mancha triangular entre los ojos y la pupila en forma de gota de agua invertida.

Estatus en el catálogo regional:
Vulnerable

Distribución y abundancia: Escaso. Localizado en zonas de arroyos en el berrocal próximo al pueblo. Posiblemente se encuentre en zonas de dehesas al sur del municipio, aunque no se le ha detectado durante el estudio.



Sapo partero ibérico (*Alytes cisternasii*)

Identificación: sapo rechoncho, de pequeño tamaño y piel grisácea con granitos. Los ojos tienen pupila vertical y tiene dos característicos callos bajo las manos.

Estatus en el catálogo regional:
De Interés Especial

Distribución y abundancia: Poco abundante. Muy localizado en zonas de dehesas y áreas graníticas del Sur, y en algunas de las charcas y arroyos del berrocal cercano al pueblo.



Gallipato (Pleurodeles waltl)

Identificación: Anfibio con cola de gran tamaño, distinguible por las costillas salientes en los costados. Color pardo.

Estatus en el catálogo regional:
De Interés Especial

Distribución y abundancia: El gallipato es una especie relativamente abundante, ya que prospera incluso en las charcas más alteradas y turbias, si bien se puede encontrar además en las charcas temporales formadas por la lluvia. Disperso en todo el territorio.



Tritón pigmeo (Triturus pygmaeus)

Identificación: Anfibio de pequeño tamaño, de color verde con motas negras. Su piel es fina pero con pequeños granitos negros. Tiene una franja anaranjada que recorre la línea vertebral.

Estatus en el catálogo regional:
No aparece

Distribución y abundancia: Bastante escaso, generalmente en zonas de dehesas y alrededores, en áreas bien conservadas y puntos de agua temporales.



3.2 REPTILES

Los reptiles, con un total de siete familias y trece especies, se encuentran muy bien representados en Magacela. Muchas de sus especies se ven favorecidas por la frecuencia de los paisajes en mosaico donde se alternan zonas de cultivo con dehesas y matorrales. De manera más determinante la existencia de espacios aclarados y la alta insolación recibida en consecuencia a ras de suelo, así como la relativa abundancia de refugios, rocas y matorral denso, hacen de Magacela (a excepción de las zonas de cultivo de secano y zonas degradadas) un lugar con un gran potencial para los reptiles.



Entre las especies que aparecen en el Atlas de Vertebrados (Fuente: Inventario Nacional de Biodiversidad, citas anteriores a 2006) en las cuadrículas que corresponden a Magacela y que no han sido encontradas durante los muestreos, podemos hacer la siguientes valoraciones. En primer lugar, las condiciones climáticas hacen poco probable la existencia de las culebras de collar y lisa meridional. La inclusión del eslizón tridáctilo, en lugar del eslizón ibérico, podría tratarse de un error en la distinción de ambas especies, dado los condicionantes de la zona de estudio y los resultados del estudio de campo. La lagartija colirroja y la salamanguera rosada, a pesar de no haber sido detectadas, podrían encontrarse en medios muy localizados o bien en las inmediaciones del municipio, en particular en el caso de la lagartija colirroja ya que su presencia se confirma en el SIARE (Sistema de Información de Anfibios y Reptiles de España).

Por último, la ausencia en los muestreos de campo tanto del galápago europeo como de la víbora hocicuda parece responder a la regresión generalizada que sufren estas dos especies en Extremadura.





Especies detectadas en campo		Especies del Atlas de Vertebrados no detectadas	
Nombre vulgar	Nombre científico	Nombre vulgar	Nombre científico
Culebra bastarda	<i>Malpolon monspesulanus</i>	Culebra de collar	<i>Natrix natrix</i>
Culebra de cogulla	<i>Macroprotodon brevis</i>	Culebra lisa meridional	<i>Coronella girondica</i>
Culebra de escalera	<i>Rinechis scalaris</i>	Eslizón tridáctilo	<i>Chalcides striatus</i>
Culebra de herradura	<i>Hemorrhois hipocrepis</i>	Galápago europeo	<i>Emys orbicularis</i>
Culebra viperina	<i>Natrix maura</i>	Lagartija colirroja	<i>Acanthodactylus erythrurus</i>
Culebrilla ciega	<i>Blanus cinereus</i>	Salamanquesa rosada	<i>Hemidactylus turcicus</i>
Eslizón ibérico	<i>Chalcides bedriagai</i>	Víbora hocicuda	<i>Vipera latastei</i>
Galápago leproso	<i>Mauremys leprosa</i>		
Lagartija cenicienta	<i>Psammadromus hispanicus</i>		
Lagartija colilarga	<i>Psammadromus algirus</i>		
Lagartija ibérica	<i>Podarcis hispanica</i>		
Lagarto ocelado	<i>Timon lepidus</i>		
Salamanquesa común	<i>Tarentola mauritanica</i>		

En las siguientes páginas se detallan las especies encontradas durante los muestreos.





Lagartija cenicienta
(*Psammodromus hispanicus*)

Identificación: Pequeña lagartija con cuerpo cilíndrico. Presenta dos bandas laterales blancas o verdosas y otras dos dorsales interrumpidas por manchas negras transversales, lo que le confiere un aspecto segmentado. Escamas dorsales grandes, aquilladas y montadas una sobre otra (carenadas).

Estatus en el catálogo regional:
De Interés Especial

Distribución y abundancia: Escasa, en zonas de pastizales de dehesas abiertas y tierras abandonadas alrededor del pueblo.



Lagartija colilarga
(*Psammodromus algirus*)

Identificación: Lagartija grande y de cola muy larga (de 2 a 3 veces la longitud del cuerpo). Presenta dos líneas laterales muy patentes amarillentas y delimitadas de negro. Escamas dorsales grandes y fuertemente aquilladas. Los juveniles presentan la parte posterior de las patas traseras y la cola de color rojizo.

Estatus en el catálogo regional:
De Interés Especial

Distribución y abundancia: Especie localmente abundante. Su presencia es patente, principalmente, en las laderas de la Sierra de Magacela y, en menor medida, en los límites de los terrenos adhesionados del municipio.



Lagartija ibérica
(*Podarcis hispanica*)

Identificación: Lagartija de cuerpo aplanado y tamaño medio. Cabeza claramente triangular con ojos sobresalientes y hocico puntiagudo. Coloración y diseño muy variable, a menudo con diseño rayado.

Estatus en el catálogo regional:
De Interés Especial

Distribución y abundancia: Especie abundante y ampliamente distribuida. Se concentra en medios rocosos y en bordes de caminos y carreteras.



Lagarto ocelado (Timon lepidus)

Identificación: Su gran tamaño le diferencia del resto de lagartijas. El macho suele presentar ocelos azules sobre fondo verde. Los ejemplares juveniles (foto) presentan ocelos ribeteados de negro repartidos por todo el cuerpo.

Estatus en el catálogo regional:
De Interés Especial

Distribución y abundancia: Poco abundante. Distribuido en las dehesas más naturalizadas (Dehesa de las Yeguas).



Salamanquesa común
(*Tarentola mauritanica*)

Identificación: Aspecto robusto y espinoso. El iris es habitualmente grisáceo. Su coloración de tonos grisáceos alternado con dibujos negros se hace más oscura o clara según la exposición solar. Los dedos tienen unas laminillas subdigitales en su cara interior.

Estatus en el catálogo regional:
De Interés Especial

Distribución y abundancia: Relativamente abundante. Se encuentra, además de en las edificaciones de Magacela, en zonas arboladas con presencia de refugios (Dehesa Boyal de la Hoya, Berrocal o las Torralbas).



Eslizón ibérico (*Chalcides bedriagai*)

Identificación: Reptil con cuerpo grueso, extremidades reducidas y aspecto serpentiforme. La cabeza es pequeña, cónica y termina en un hocico aclarado. Las escamas son claramente lisas y brillantes.

Estatus en el catálogo regional:
De Interés Especial

Distribución y abundancia: Especie muy localizada, únicamente en la depresión del Arroyo de la Jara, si bien su detección y la disponibilidad de hábitats adecuados hace probable su presencia en otras zonas del municipio.



Culebrilla ciega (Blanus cinereus)

Identificación: Reptil carente de extremidades con aspecto de lombriz. Ojos diminutos y escamas cuadrangulares. Su morfología está adaptada a la excavación y vida subterránea.

Estatus en el catálogo regional:
De Interés Especial

Distribución y abundancia: Repartido por todo el municipio dentro de los terrenos arbolados y arenosos. Relativamente abundante.



Culebra bastarda (Malpolon monspesulanus)

Identificación: Su longitud puede superar los 2 metros. Cabeza grande donde resaltan las cejas debido a la depresión longitudinal central. Su coloración varía desde el verde oliva al marrón negruzco.

Estatus en el catálogo regional:
De Interés Especial

Distribución y abundancia: Especie muy adaptable a los diferentes paisajes incluidos aquellos más influenciados por el hombre. Su alta actividad diurna hace posible su observación.



Culebra de cogulla

Culebra de cogulla
(*Macroprotodon brevis*)

Identificación: Culebra de pequeño tamaño que se distingue por una cabeza muy diferenciada del cuerpo sobre la que se dibuja un collar negro o cogulla. La pupila es redondeada y las escamas son lisas.

Estatus en el catálogo regional:
De Interés Especial

Distribución y abundancia: Especie difícilmente localizable debido a sus hábitos nocturnos. Aún así, relativamente frecuente. En Magacela se ha encontrado en el berrocal y en construcciones abandonadas (Casa de Torralba de Abajo).



Culebra de escalera

Culebra de escalera
(*Rinechis scalaris*)

Identificación: Culebra con cabeza pequeña en relación a su tamaño y hocico puntiagudo. Durante su edad juvenil presenta un diseño dorsal en forma de "escalera" que pasa a reducirse a dos líneas longitudinales en edad adulta.

Estatus en el catálogo regional:
De Interés Especial

Distribución y abundancia: Únicamente se ha detectado su presencia en la mitad Sur del municipio. Especie afectada por atropellos, principalmente en la carretera EX-346.



Culebra viperina

Culebra viperina (Natrix maura)

Identificación: Cabeza triangular y diseño dorsal en zig-zag que imita a la víbora. Sin embargo, se distingue fácilmente de ésta por sus pupilas redondeadas. Escamas dispuestas en forma de cota de mallas.

Estatus en el catálogo regional:
De Interés Especial

Distribución y abundancia: Fuertemente ligada a los medios acuáticos repartidos por todo el municipio, con destacable presencia en el río Ortigas. Es la serpiente más abundante.



Culebra de herradura

Culebra de herradura (Hemorrhois hipocrepis)

Identificación: Tamaño medio a grande. Los ojos son grandes y están separados por una franja oscura. En la parte posterior de la cabeza se dibuja una "herradura" invertida a la que le sigue un diseño romboidal flanqueado por manchas oscuras.

Estatus en el catálogo regional:
De Interés Especial

Distribución y abundancia: Únicamente se ha detectado su presencia en la mitad Sur del municipio. Especie muy adaptada a las zonas de cultivo leñosos, como los olivares.



Galápagos leproso (*Mauremys leprosa*)

Identificación: Caparazón ovalado de color oliváceo a crema. Morro prominente y con estrias amarillas y anaranjadas en el cuello y cabeza, sobre todo en sus primeras edades. Puede verse afectado por el desarrollo de algas que provocan el desprendimiento de sus placas corneas.

Estatus en el catálogo regional:
De Interés Especial

Distribución y abundancia: Especie abundante y potencialmente presente en todos los medios acuáticos del municipio. Se dan elevadas concentraciones como son el caso del río Ortiga o los embalses de la dehesa de las Torralbas.







3.3 AVES

Las aves constituyen uno de los grupos faunísticos mejor representados y con mayor peso para el ecoturismo. En primer lugar, cabe destacar el aprovechamiento del ecosistema mejor representado en Magacela, las pseudoestepas, por una avifauna singular como son **la avutarda, el sisón, el cernícalo primilla, el alcaraván, la ganga ortega, el aguilucho cenizo o el aguilucho pálido**. Las grandes extensiones de cultivo de secano propician la abundancia de poblaciones de aves granívoras como **el triguero o el escribano palustre**, y ofrecen terrenos aclarados aptos para otras especies como **el elanio azul**. El sistema de sierras (sierra del Arrozado, sierra de los Vuelos, sierra de la Lapa,...) y valles a pocos kilómetros al Sur hacen de los terrenos de Magacela, principalmente las dehesas del Suroeste, una zona de campeo propicia para la dispersión y alimentación de otras especies nidificantes en las sierras circundantes como son **el águila perdicera, el águila real, el águila culebrera, el buitre leonado, el buitre negro o el alimoche**. Además, en el mismo municipio se cuenta con los crestones cuarcíticos de la sierra de Magacela que dan cobijo a especies tales como **el búho real, la chova piquirroja, la collalba negra, el mirlo capiblanco o la curruca tomillera**. En general, y acorde con el resto de grupos faunísticos, se puede resumir que el mosaico de ecosistemas existentes dan lugar a una elevada diversidad de especies.



Es importante reseñar que se trata de una aproximación a la riqueza de aves existentes, tal y como se desprende del planteamiento del estudio de campo (apartado 1.2). Por tanto, se hace patente la necesidad de un muestreo específico durante todo el año, sobre todo durante el periodo invernal, para completar los datos recopilados y obtener un listado exhaustivo de las especies. En este sentido, se ha contado con el aporte de información y apoyo por parte de técnicos profesionales, con el fin de mejorar el conocimiento de la avifauna tan relevante de cara a su demanda por parte del turismo de naturaleza.





Listado de aves presentes en el Municipio de Magacela

Nombre vulgar	Nombre científico	Fuente
Avistamientos durante todo el año		
Abubilla	<i>Upupa epops</i>	Detectada en campo
Alcaraván	<i>Burhinus oedicnemus</i>	Detectada en campo
Alcaudón real	<i>Lanius meridionalis</i>	Detectada en campo
Ánade azulón	<i>Anas platyrhynchos</i>	Detectada en campo
Avutarda	<i>Otis tarda</i>	Detectada en campo
Búho real	<i>Bubo bubo</i>	Comunicación Personal
Carbonero común	<i>Parus major</i>	Detectada en campo
Cernícalo vulgar	<i>Falco tinnunculus</i>	Detectada en campo
Chova piquirroja	<i>Pyrhocorax pyrrhocorax</i>	Comunicación Personal
Cigüeña blanca	<i>Ciconia ciconia</i>	Detectada en campo
Cogujada común	<i>Galerida cristata</i>	Detectada en campo
Collalba negra	<i>Oenanthe leucura</i>	Detectada en campo
Cue rvo	<i>Corvus corax</i>	Detectada en campo
Curruca cabecinegra	<i>Sylvia melanocephala</i>	Detectada en campo
Elanio	<i>Elanus caeruleus</i>	Detectada en campo
Estornino negro	<i>Sturnus unicolor</i>	Cita Bibliográfica
Ganga ortega	<i>Pterocles orientalis</i>	Comunicación Personal
Garcilla bueyera	<i>Bubulcus ibis</i>	Detectada en campo
Garza real	<i>Ardea cinerea</i>	Detectada en campo
Gorrión común	<i>Passer domesticus</i>	Detectada en campo
Gorrión molinero	<i>Passer montanus</i>	Detectada en campo
Grajilla	<i>Corvus monedula</i>	Detectada en campo
Herrerillo común	<i>Cyanistes caeruleus</i>	Detectada en campo
Jilguero	<i>Carduelis carduelis</i>	Detectada en campo
Lavandera blanca	<i>Motacilla alba</i>	Detectada en campo
Martín pescador	<i>Alcedo atthis</i>	Detectada en campo
Mochuelo europeo	<i>Athene noctua</i>	Cita Bibliográfica
Paloma torcaz	<i>Columba palumbus</i>	Detectada en campo
Perdiz	<i>Alectoris rufa</i>	Detectada en campo
Petirrojo	<i>Erithacus rubecula</i>	Detectada en campo
Rabilargo	<i>Cyanopica cooki</i>	Detectada en campo
Sisón	<i>Tetrax tetrax</i>	Detectada en campo
Tarabilla común	<i>Saxicola torquata</i>	Detectada en campo
Tórtola turca	<i>Streptopelia decaocto</i>	Detectada en campo
Triguero	<i>Milliaria calandra</i>	Detectada en campo



Nombre vulgar	Nombre científico	Fuente
Avistamientos principalmente durante finales de Otoño - inicio de Primavera		
Aguilucho pálido	<i>Circus cyaneus</i>	Comunicación Personal
Colirrojo tizón	<i>Phoenicurus ochruros</i>	Detectada en campo
Cormorán grande	<i>Phalacrocorax carbo</i>	Detectada en campo
Escribano palustre	<i>Emberiza schoeniclus</i>	Detectada en campo
Gaviota reidora	<i>Larus ridibundus</i>	Detectada en campo
Grulla	<i>Grus grus</i>	Detectada en campo
Mirlo capiblanco	<i>Turdus torquatus</i>	Comunicación Personal
Avistamientos principalmente durante Primavera & Verano		
Abejaruco	<i>Merops apiaster</i>	Detectada en campo
Acentor común	<i>Prunella modularis</i>	Cita Bibliográfica
Águila calzada	<i>Hieraaetus pennatus</i>	Detectada en campo
Aguilucho cenizo	<i>Circus pygargus</i>	Detectada en campo
Alcaudón común	<i>Lanius senator</i>	Detectada en campo
Alimoche	<i>Neophron percnopterus</i>	Comunicación Personal
Avión común	<i>Delichon urbicum</i>	Cita Bibliográfica
Carraca	<i>Coracias garrulus</i>	Detectada en campo
Cernícalo primilla	<i>Falco naumanni</i>	Comunicación Personal
Chorlito chico	<i>Charadrius dubius</i>	Detectada en campo
Cigüeñuela	<i>Himantopus himantopus</i>	Detectada en campo
Collalba gris	<i>Oenanthe oenanthe</i>	Detectada en campo
Collalba rubia	<i>Oenanthe hispanica</i>	Detectada en campo
Cuco común	<i>Cuculus canorus</i>	Detectada en campo
Curruca tomillera	<i>Sylvia conspicillata</i>	Comunicación Personal
Golondrina común	<i>Hirundo rustica</i>	Detectada en campo
Golondrina dáurica	<i>Hirundo daurica</i>	Cita Bibliográfica
Milano negro	<i>Milvus migrans</i>	Detectada en campo
Vencejo común	<i>Apus apus</i>	Detectada en campo
Avistamiento durante su dispersión en áreas de campeo		
Águila culebrera	<i>Circaetus gallicus</i>	Detectada en campo
Águila perdicera	<i>Hieraaetus fasciatus</i>	Detectada en campo
Águila real	<i>Aquila chrysaetos</i>	Detectada en campo
Buitre leonado	<i>Gyps fulvus</i>	Detectada en campo
Buitre negro	<i>Aegypius monachus</i>	Comunicación Personal
Gavilán	<i>Accipiter nisus</i>	Detectada en campo





3.4 MAMÍFEROS

El estudio de mamíferos se basa en la recopilación de citas bibliográficas reflejadas en las fichas del Atlas y Libro Rojo de los Mamíferos Terrestres de España (Dirección General para la Biodiversidad-SECEM-SECEMU, 2007) y en observaciones de campo. Es importante tener en cuenta dos aspectos relativos a esta información. Por una parte, esta obra se ha realizado sobre la base del Atlas de los Mamíferos Terrestres de España de 2002 que cuenta con datos históricos que abarcan el periodo entre 1980 y 2002. Además, la distribución de las especies se refleja a una escala de cuadrículas de 10 × 10 Km.



De forma complementaria, se cuenta con datos de presencia obtenidos, en su mayoría indirectos (restos de excrementos, huellas, etc), durante los muestreos dirigidos hacia otros grupos de fauna y flora y con la información recopilada mediante entrevistas personales. A partir de estas fuentes de información se ha elaborado un breve listado de mamíferos presentes en Magacela.

Nombre vulgar	Nombre científico	Fuente
Ciervo	<i>Cervus elaphus</i>	Citas bibliográficas
Comadreja	<i>Mustela nivalis</i>	Comunicación Personal
Conejo	<i>Oryctolagus cuniculus</i>	Detectada en campo
Erizo europeo	<i>Erinaceus europaeus</i>	Citas bibliográficas
Gineta	<i>Genetta genetta</i>	Comunicación Personal
Jabalí	<i>Sus scrofa</i>	Detectada en campo
Liebre ibérica	<i>Lepus granatensis</i>	Detectada en campo
Lirón careto	<i>Eliomys quercinus</i>	Citas bibliográficas
Marta	<i>Martes foina</i>	Citas bibliográficas
Meloncillo	<i>Herpestes ichneumon</i>	Comunicación Personal
Murciélago de cabre ra	<i>Pipistrellus pygmaeus</i>	Citas bibliográficas
Murciélago enano	<i>Pipistrellus pipistrellus</i>	Citas bibliográficas
Murciélago ore judo meridional	<i>Plecotus austriacus</i>	Citas bibliográficas
Murciélago rabudo	<i>Tadarida teniotis</i>	Citas bibliográficas
Musaraña gris	<i>Crocidura russula</i>	Citas bibliográficas
Nutria	<i>Lutra lutra</i>	Detectada en campo
Rata parda	<i>Rattus norvegicus</i>	Citas bibliográficas
Ratón casero	<i>Mus musculus</i>	Citas bibliográficas
Ratón de campo	<i>Apodemus sylvaticus</i>	Detectada en campo
Ratón moruno	<i>Mus spretus</i>	Citas bibliográficas
Tejón	<i>Meles meles</i>	Comunicación Personal
Turón	<i>Mustela putorius</i>	Comunicación Personal
Zorro	<i>Vulpes vulpes</i>	Detectada en campo



Para conocer en profundidad este grupo faunístico es necesario realizar un estudio específico que conlleva un notable esfuerzo de muestreo, debido a las múltiples técnicas de búsqueda necesarias para cada orden y la gran dificultad de avistamiento de la mayoría de los taxones.





3.5 ODONATOS

Los odonatos (libélulas y caballitos del diablo) tienen una gran importancia para los ecosistemas y despiertan mucho interés en el ser humano, siendo su observación muy demandada por el turismo de naturaleza más especializado. Además, algunas especies tienen un alto valor como bioindicador (con su presencia nos están mostrando la calidad del hábitat en el que viven). Por último, son animales que controlan la proliferación de insectos muy abundantes como moscas, mosquitos, avispas... que forman parte de su dieta con regularidad.



Los odonatos son insectos ligados a medios acuáticos, ya que ponen sus huevos y pasan sus fases larvianas en este medio. Al finalizar esta última fase, la larva emerge al medio exterior para transformarse en adulto. Aunque puede volar lejos del agua, suele permanecer en las orillas o en sus proximidades, para reproducirse y alimentarse. Algunas especies son muy territoriales y defienden su territorio de la intrusión de odonatos de su misma especie e incluso de otras.

Los medios acuáticos de Magacela en los que podemos encontrar estos insectos son:

- Ríos con cursos de agua permanentes, aunque de poco caudal: Ortiga y Molar. Este último presenta aguas de peor calidad.
- Arroyos con sequía estival. Con poca presencia de odonatos en general. Suelen secarse a finales de primavera.
- Charcas ganaderas y otras. Muy abundantes en el municipio. Muchas se secan en verano y otras reducen mucho su volumen pero no llegan a secarse. Estos son los puntos de agua con mayor presencia de odonatos dentro del término de Magacela.

Por lo tanto, la escasez de puntos de agua y zonas húmedas en verano, entre otros factores, reduce la presencia de odonatos en el municipio. En Extremadura este hecho es más frecuente en la provincia de Badajoz, si bien cuenta con menos datos disponibles que la provincia de Cáceres.

Algunas especies pueden reproducirse en diversos puntos de agua (arroyos, charcas, regadíos...), pero otras son más exigentes y sólo se reproducen en ciertos puntos concretos. Son estas especies las que nos indican la calidad de las aguas en Magacela. En los muestreos de campo se han detectado las siguientes especies que indican la presencia de aguas de buena calidad (aunque algo alteradas, generalmente por ganadería o turbidez): *Ischnura pumilio*, *Anax imperator*, *Orthetrum*



cancellatum, *Lestes virens*, *Orthetrum chrysostigma*, *Lestes barbarus*, *Lestes viridis*, *Sympecma fusca*, y *Coenagrion scitulum*. El resto de especies detectadas no tiene carácter bioindicador.

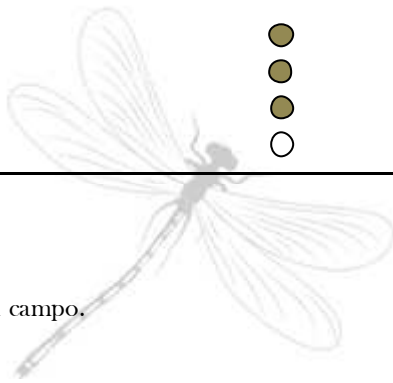
Los primeros odonatos en Magacela se han visto en Marzo y los muestreos han finalizado en Septiembre, fecha en la que la mayoría de las especies ya han terminado su ciclo vital, abarcando la primavera y el verano. Con respecto a las especies, en total hay 55 especies en Extremadura (datos del Atlas de Odonatos de Extremadura), de las que se han encontrado en los muestreos de Magacela un total de 16 especies. Sumando datos bibliográficos y de campo suman un total de 21 especies de odonatos en el área de estudio. Ninguno de los odonatos detectados tiene una categoría de protección en el Catálogo Regional de Especies Amenazadas de Extremadura (2011).



En la siguiente tabla se detallan las especies detectadas en el campo y aquellas que según el Atlas de Odonatos de Extremadura están presentes en alguna de las cuadrículas de referencia (véase mapa de situación). Es importante reseñar que respecto a la cuadrícula 30NTJ61 menos de una tercera parte de su superficie coincide con el municipio de Magacela.



ESPECIES	30NTJ60	30NTJ61
Caballitos del Diablo (Zigópteros)		
<i>Lestes barbarus</i>	●	
<i>Lestes virens</i>	●	
<i>Lestes viridis</i>	●	
<i>Sympecma fusca</i>		●
<i>Ischnura graellsii</i>	●	●
<i>Ischnura pumilio</i>	●	
<i>Enallagma cyathigerum</i>	●	○
<i>Coenagrion scitulum</i>	●	
<i>Erythromma viridulum</i>	○	
<i>Erythromma lindenii</i>	●	○
<i>Plactynemis acutipennis</i>	●	
Libélulas (Anisópteros)		
<i>Anax imperator</i>	●	
<i>Anax parthenope</i>	○	
<i>Gomphus pulchellus</i>	○	
<i>Orthetrum cancellatum</i>	●	○
<i>Orthetrum chrysostigma</i>	●	○
<i>Orthetrum trinacria</i>		○
<i>Sympetrum fonscolombii</i>	●	○
<i>Crocothemis erythraea</i>	●	○
<i>Trithemis annulata</i>	●	○
<i>Brachytemis leucosticta</i>	○	○



- Cita bibliográfica.
- Cita bibliográfica confirmada en campo.
- Nueva cita.

(Fuente "Los Odonatos de Extremadura")







4. FLORA

Los muestreos de vegetación han estado enfocados a localizar aquellas especies protegidas o singulares de flora dentro del territorio de Magacela, útiles para servir de especies relevantes para el ecoturismo y la conservación en general de la vegetación acompañante.



4.1 ORQUÍDEAS

Las orquídeas son plantas herbáceas que viven varios años gracias a bulbos que crecen bajo el suelo. Generalmente aparecen a finales de invierno y primavera, fechas elegidas para realizar los muestreos de campo.

La naturaleza del sustrato es un aspecto esencial a la hora de localizar orquídeas, y Magacela presenta varios elementos óptimos para que éstas aparezcan: cuarcitas, afloramientos básicos y en menor medida granitos. También es importante la humedad edáfica (riberas del arroyo del Molar y otros arroyos menores) y la orografía del terreno (Sierra de Magacela). Con respecto a la vegetación acompañante a las orquídeas detectadas en los muestreos, principalmente corresponde a una vegetación de matorrales, pastizales xerófilos y bosque mediterráneo, este último principalmente en las zonas más altas de la Sierra.

En todo el territorio de Extremadura aparecen 45 especies de orquídeas (datos de la publicación “*Orquídeas de Extremadura*”, 2006). Los datos de citas históricas reflejaban 8 especies de orquídeas en las casillas del municipio de Magacela.

Sin embargo, en el campo se han detectado tan solo 5 especies de orquídeas (una de ellas nueva en la zona). Son las siguientes: *Ophrys tenthredinifera*, *Orchis morio subsp. Picta*, *Ophrys speculum subsp. Speculum*, *Orchis champagneuxii* y *Ophrys lutea*. De estas especies, *Ophrys lutea* aparece como nuevo registro en la zona, detectada por primera vez en estos muestreos.

Las orquídeas no detectadas son *Serapias lingua*, *Serapias parviflora*, *Ophrys apifera* y *Orchis papilionacea subsp. grandiflora*.

Los usos del suelo de las áreas donde se han localizado estas especies son diversos, pero en general son zonas sin pastoreo y poca presencia humana. La naturaleza de los suelos coincide principalmente con sustratos básicos o con los márgenes de éstos y con los sustratos cuarcíticos que caracterizan a las laderas de la sierra, donde la tierra es más o menos profunda y aparece algo de



humedad en el suelo. También se han detectado especies en dehesas cercanas a riberas y en pequeñas islas de vegetación entre cultivos de secano como olivos, almendros o cereales.

Presumiblemente el área ocupada por las orquídeas en el pasado era mayor, pero los usos intensivos del suelo han limitado los espacios donde se desarrollan. Existen zonas apropiadas, afloramientos calizos, que sufren un pastoreo intenso o tierras roturadas regularmente que ya no son aptas para las orquídeas. Igual sucede con las repoblaciones de especies foráneas, como son las plantaciones de eucaliptos dentro del municipio. Aún así, se han detectado algunos ejemplares en los bordes de eucaliptales.

Actualmente, la presencia de orquídeas en Magacela se limita a las zonas de sierra menos frecuentadas por la agricultura y la ganadería, márgenes de arroyos y pequeñas islas de vegetación entre los cultivos de secano.

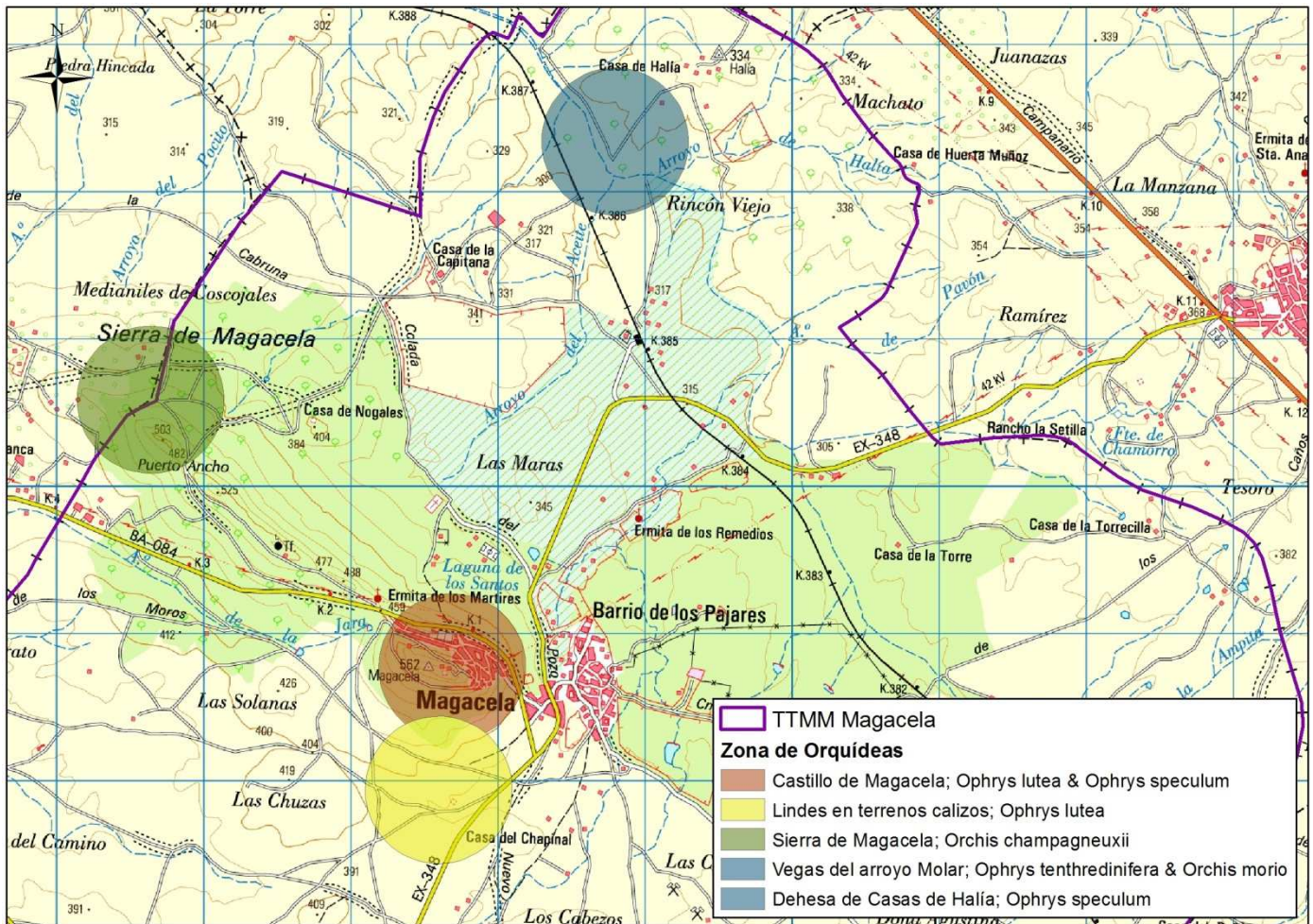
Ahora que conocemos las zonas donde están presentes, es esencial para la conservación de estas especies asegurar estas áreas frente al pastoreo intenso, la sobrecarga ganadera y otras prácticas perjudiciales, sobre todo en primavera (época de actividad vegetal). El resto del año las orquídeas están en fase de bulbo, bajo tierra, y el pastoreo no es tan problemático.

Por lo tanto, limitar el pastoreo en épocas de crecimiento de orquídeas (fase aérea) y evitar la sobrecarga ganadera en el resto del año sería suficiente para asegurar su conservación a corto y medio plazo en Magacela. Como dato de interés, en los muestreos realizados en zonas valladas (sin acceso al ganado) la presencia de orquídeas es sorprendentemente abundante.

La agricultura es un problema más complejo de cara a reducir sus efectos en las poblaciones de orquídeas. La roturación voltea los horizontes del suelo y destruye los bulbos de orquídeas. Sólo queda conservar las islas de vegetación entre cultivos, donde todavía aguantan algunas orquídeas, en espera de proyectos más ambiciosos de conservación en el futuro.

Por último, no hay que olvidar el problema de los incendios, como el ocurrido a principios de verano en este año (2014) precisamente en una de las zonas donde se han detectado poblaciones de orquídeas. Es posible que los bulbos de orquídeas puedan haber resultado dañados por este motivo. Por lo tanto, hay que reforzar la prevención y la lucha contra los pequeños incendios de matorral y arbustos de la zona.

En el siguiente mapa se detalla la situación aproximada de las orquídeas detectadas en los muestreos.



Mapa: Especies de orquídeas y localización aproximada dentro del área de estudio



Ophrys lutea subsp. lutea

Florece desde la 2ª mitad de Marzo hasta la 2ª mitad de Mayo, en claros de matorral, sobre suelos calizos y arcillosos.

En la provincia de Badajoz es bastante frecuente, pero no estaba citada en el municipio de Magacela, aunque si lo estaba en zonas cercanas. Sólo se ha visto en las laderas de la Sierra de Magacela, orientación Norte.



Ophrys tenthredinifera subsp. tenthredinifera

Florece desde la 2ª mitad de Marzo hasta la 1ª mitad de Mayo, en claros de matorral, sobre suelos calizos y arcillosos, pero también presente en otros menos básicos y sueltos.

En dehesas aclaradas, pastizales y matorral. Es una de las especies de *Ophrys* más abundante y extendida en Extremadura.



Cphrys speculum

Cphrys speculum subsp. speculum

Florece entre Marzo y Abril. En suelos básicos, preferentemente con carbonato cálcico, no supera los 600 m de altitud. En Magacela se ha visto en bordes de dehesas aclaradas y pastizales, en zonas con algo de humedad en el suelo. Es una especie relativamente frecuente en Badajoz.



Orchis champagneuxii

Orchis champagneuxii

Florece desde Marzo a finales de Mayo. No tiene preferencia de suelo, se la ha visto en suelos calizos, ácidos y pedregosos, en zonas de monte bajo y arbolado con arbustos, bajo éstos.

Localmente abundante.

Es una especie con amplia distribución en Badajoz.



Orchis morio subsp. picta

Florece desde la mitad Marzo hasta principios de Mayo, generalmente en suelos pardos y a veces suelos rojizos descarbonatados (*terra rossa*).

En todo tipo de ecosistemas; dehesas aclaradas, zonas de arbustos y bordes de pastizales.



4.2 OTRA FLORA SINGULAR OBJETO DE ESTUDIO

Magacela tiene una gran variedad y abundancia de plantas herbáceas que transforman muchos lugares en un manto de flores. En este apartado tratamos de ofrecer un acercamiento a las diferentes comunidades de herbáceas, además de las orquídeas (previamente descritas), a través de algunos ejemplos.



En zonas de vaguadas, como en el paso del Arroyo del Molar por el berrocal o en el arroyo que discurre por el Alto de las Matas, se puede contemplar la proliferación del **narciso de olor** (*Narcissus bulbocodium*). En la vertiente Norte de la Sierra de Magacela, en sus suelos arcillosos con abundantes cantos cuarcíticos se desarrolla la **lira o junquillos blancos** (*Narcissus triandrus*).

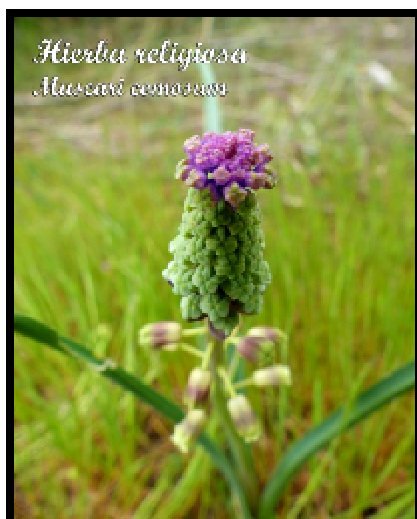




En zonas aún más húmedas, en concreto en las reducidas praderas que se encuentran ligadas a los arroyos con suelos profundos y húmedos, podemos encontrar otro **narciso** (*Narcissus jonquilla*).



Una práctica común es el barbecho que se realiza bien en herbazales o bien en cultivos bajo arbolado disperso. En este contexto, tenemos plantas como la **hierba del traidor** (*Nonea vesicaria*) o, en suelos arcillosos y avanzada la primavera, el **nazareno o hierba religiosa** (*Muscari comosum*). Otra práctica tradicional es el "Majadeo" que consiste en el abonado del suelo con los excrementos del ganado ovino al rotar sus tierras de pasto. A lo largo del camino del Ejidillo tenemos un componente de estos pastos resultantes; la **leche de pájaro** (*Ornithogalum umbellatum*). Otro ejemplo que se encuentra fácilmente en el berrocal próximo al pueblo es la **romulea** (*Romulea ramiflora subsp. ramiflora*).





En aquellos espacios no roturados o mejor conservados se pueden observar ciertas especies como los **candilitos** (*Arisarum simorrhinum*) o los **jacintos silvestres** (*Hyacinthoides hispanica*), los primeros refugiados en afloramientos rocosos al Sur del Berrocal y los segundos bajo los crestos cuarcíticos que coronan la dehesa boyal.

Los ambientes ricos en nitrógeno que se encuentran en terrenos disturbados, como pueden ser cunetas y bordes de camino, o bien en los campos de cultivo dan cobijo a una rica comunidad florística de herbazales "ruderales o arvenses". Estas plantas suelen estar caracterizadas por una serie de adaptaciones que las hacen muy competitivas. Ejemplos de este tipo de vegetación son las **fumarias** (*Fumaria sp.*), las **amapolas** (*Papaver rhoeas*) o las **malvas** (*Malva sylvestris*).

Un elemento curioso lo constituyen las plantas que crecen en terrenos de escasa profundidad y humedad. Pueden pasar desapercibidos debido a su pequeño tamaño y fragilidad, conformando un recurso escaso para el ganado pero esencial en la colonización de este tipo de suelos con lo que se conoce como "pastizales del hambre". Un ejemplo de esta flora es el **baleo montesino** (*Linaria spartea*) planta típicamente mediterránea. Si a estas condiciones se suma el pisoteo, da lugar a la aparición de un tipo de lirio silvestre muy abundante en caminos, alrededor de berrocales o en zonas muy transitadas por el ganado; la **patita de burro** (*Gynandris sisyrinchium*).



En los roquedos cuarcíticos que recorren el municipio por su parte central, es común la presencia de **dedaleras** (*Digitalis sp.*) y asociada a ella de forma parásita el **orobanche** (*Orobanche amethystea*).

Otro lugar que no cabe perderse son las riberas de los arroyos, especialmente la del río Ortigas. En estos medios de suelos más profundos y frescos se desarrolla una flora exclusiva, donde tenemos a las **pistoloquias** (*Aristolochia paucinervis*) y a los **aros o flores de primavera** (*Arum*



italicum). En las charcas ganaderas es necesario hacer referencia al **ranúnculo acuático** (*Ranunculus peltatus*), especie de hojas flotantes muy común que, en ocasiones, puede llegar a cubrirlas por completo.





En los suelos de carácter básico existe una nueva y variada comunidad de herbáceas, como ocurre en Las Caleras o Caleras de Ventura donde se encuentran las ruinas de antiguos hornos de Cal. Aquí, cerca de caminos antiguos poco alterados, coexisten especies bulbosas como el **ajo blanco** (*Allium paniculatum*) y el **gladiolo** (*Gladiolus illyricus*), ciertas leguminosas (*Lathyrus sp.*), **jaramagos** (*Diplotaxis virgata subsp. virgata*) y otras especies con flores tan vistosas como el **bonete de clérigo** (*Nigella papillosa*).

No hay que olvidar que en el piedemonte de la Sierra de Magacela podemos disfrutar de varios tipos de plantas aromáticas, como la **lavanda** (*Lavandula stoechas*), el **tomillo** (*Thymus mastichina*), el **romero** (*Rosmarinus officinalis*) o la **ruda** (*Ruta angustifolia*).







4.3 FORMACIONES VEGETALES DE INTERÉS

Enumeramos a continuación aquella flora leñosa que por su importancia ecológica, su escasez o su grado de amenaza consideramos de interés en Magacela. Sobre estas especies convendría actuar en los siguientes años para fortalecer su conservación, regeneración y/o dispersión.

1. Formaciones vegetales

Monte Mediterráneo

Únicamente queda una buena representación en la parte occidental de la Sierra, al límite del municipio de Magacela con la Haba, con un sotobosque representativo del bosque mediterráneo con especies como el lentisco (*Pistacea lentiscus*), el madroño (*Arbutus unedo*), el majuelo (*Crataegus monogyna*) o la olivilla (*Phillyrea angustifolia*).

Acebuchal

La dehesa boyal está conformada por un arbolado disperso de acebuches (*Olea europea sylvestris*). Estos presentan un notable diámetro de tronco, indicativo de una elevada longevidad, y hacen de esta formación vegetal un interesante objeto de estudio. En el resto del municipio se encuentran, de forma escasa: en el berrocal, en los cultivos abandonados y en los bordes de lindes y caminos.

Retamar

Esta formación es una fase del encinar degradado, con una regeneración arbórea fuertemente limitada, cuya especie dominante es la retama (*Retama shaerocarpa*) que en zonas de granito va acompañada de la retama negra (*Cytisus scoparius*). Constituyen amplias zonas de matorral abierto con gran presencia en el Sureste del municipio. Debido a sus características de crecimiento suponen una serie de beneficios en la fijación del suelo y recuperación de otras especies de flora.

2. Especies leñosas

Alcornoces (*Quercus suber*)

Tan sólo se han detectado algunos ejemplares solitarios en la umbría de la Sierra y en las dehesas de Las Torralbas. Sin posibilidad de dispersión por estar en zonas de alta actividad ganadera.



Fresnos (*Fraxinus angustifolia*)

El mejor ejemplo de la presencia de esta especie consiste en un pequeño rodal situado junto al tramo inicial del arroyo de Fuente Moros.

Olmos (*Ulmus minor*)

Existen algunas formaciones dispersas, cuya mejor representación está en los márgenes del arroyo del Molar a su paso por el Berrocal.

Enebro (*Juniperus oxycedrus*)

Presente, aunque no abundante, en la parte alta de la Sierra de Magacela.

Tamujo (*Flueggea tinctoria*)

Buena representación en las orillas del río Ortega, aunque su distribución está muy limitada (siempre en terrenos silíceos) y asociada a veces con la adelfa (*Nerium oleander*) en los márgenes que sufren mayor sequía estival.





5. Conclusiones: Breves notas sobre conservación



Se exponen en este apartado algunas notas para favorecer la conservación y promoción del patrimonio natural en Magacela, en base a lo observado en los estudios de campo. De manera muy resumida, estas son las **amenazas** a nivel general para la conservación del patrimonio natural de Magacela:

- **Excesivo pastoreo y sobrecarga ganadera.** Como se ha visto en el caso de las orquídeas, supone una limitación a la dispersión y crecimiento de la vegetación. Además, la acción continuada del ganado conlleva una pérdida en la diversidad florística. Todo ello revierte en una pérdida de calidad de los pastizales que afecta también a la fauna silvestre asociada a este tipo de hábitat.
- **Incendios.** Los incendios de pastos o lindes suponen una pérdida de ejemplares de flora y de sus semillas, favoreciendo la erosión y la pérdida de materia vegetal del suelo.
- **Especies invasoras.** Los puntos de agua en Magacela están, en su mayoría, en buen estado y no presentan especies invasoras como la gambusia o el cangrejo americano, tan abundantes en otras zonas de Extremadura. Tan solo se han detectado estas especies en varias charcas y en el río Ortigas. La eliminación de estas especies que perjudican a anfibios y peces autóctonos es muy difícil. Por tanto, es esencial trabajar para evitar su dispersión a nuevos puntos de agua.
- **Destrucción de márgenes de cultivos y lindes.** En estas zonas crecen plantas que contribuyen a aumentar la diversidad paisajística y vegetal de Magacela, estableciendo



además zonas de refugio para muchos animales (reptiles, anfibios, aves, mamíferos o insectos) y barreras naturales ante la erosión eólica. Sin embargo, se ha observado en campo que muchas veces estas áreas han sido eliminadas sin tener en cuenta su valor, invadiendo los límites de las parcelas.

- **Atropellos.** La carretera autonómica "EX-346" atraviesa zonas de dehesas, riberas y pastizales de gran interés. En esta carretera se han observado frecuentes atropellos, sobre todo de reptiles y mamíferos.



Magacela posee un patrimonio natural que se revaloriza gradualmente debido a su inclusión en la Red Natura 2000 o con estudios como el presente documento. Además de conocer cuáles son los elementos importantes del patrimonio natural, éstos han de promocionarse correctamente, garantizando su conservación y aportando beneficios al municipio. Con esta visión, se han diseñado y equipado varias rutas destinadas al ecoturismo, de manera que la conservación y el estudio de la naturaleza vaya asociado a la importancia de generar beneficios en el municipio.

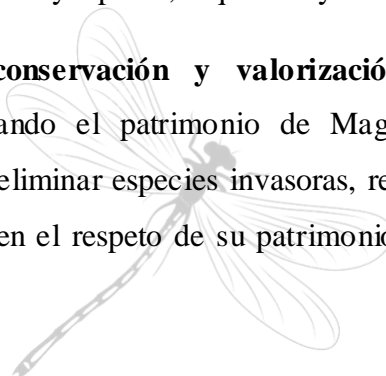
Para finalizar, se proponen una serie de **medidas encaminadas a conservar, promocionar y revalorizar la naturaleza de Magacela.**

- **Planificación y directrices de gestión.** Es esencial gestionar adecuadamente las actividades agrícolas, ganaderas o forestales para minimizar los impactos sobre los hábitats y las especies. Por ejemplo, ciertas parcelas podrían limitar su actividad ganadera en primavera en



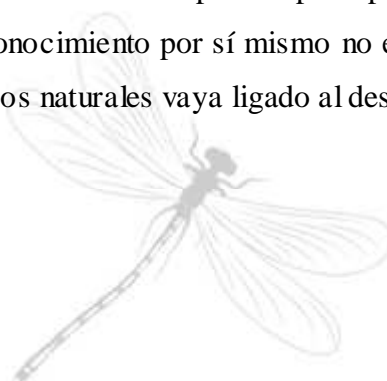
favor de la recuperación de las orquídeas y otra vegetación de interés reflejada en este informe.

- **Educación ambiental.** Es esencial hacer partícipes a los habitantes, tanto jóvenes como adultos, de la singularidad del entorno en el que viven. Magacela posee una gran diversidad paisajística (dehesas, pastizales, sierra, paisajes, ambientes acuáticos,...) y, en consecuencia, una notable riqueza de flora y fauna que debe ser debidamente valorada por sus habitantes, auténticos protagonistas de su conservación y promoción.
- **Promoción del turismo de naturaleza.** Este sector está en alza en Extremadura, ya que hay un aumento de visitas procedentes de otras comunidades y países en busca de paisajes y fauna para fotografiar u observar. Magacela tiene un amplio futuro en este campo, por la presencia de aves de interés (con un 99% de su territorio incluido en ZEPA), paisajes como las dehesas y los pastizales, y otros elementos de gran relevancia ecológica como los expuestos en este informe (ver odonatos, anfibios y reptiles, orquídeas y flora).
- **Futuros proyectos de conservación y valorización.** Hay que seguir estudiando, conservando y promocionando el patrimonio de Magacela: restaurar zonas quemadas, mejorar los usos del suelo, eliminar especies invasoras, realizar educación ambiental, formar a agricultores y ganaderos en el respeto de su patrimonio, trabajar para evitar atropellos de fauna en carreteras...





Conocer nuestro patrimonio natural es el primer paso para su conservación. Sin embargo, cada vez es más patente que este conocimiento por sí mismo no es suficiente, de manera que resulta esencial que el respeto de los recursos naturales vaya ligado al desarrollo de los pueblos.



Los autores de este estudio consideramos que Magacela todavía tiene mucho por hacer con respecto a su naturaleza. Animamos por tanto a sus habitantes a seguir conociendo, respetando y promocionando sus tesoros naturales en el conjunto de la comarca de la Serena y de Extremadura.



ANEXOS







I. HÁBITATS DE INTERÉS COMUNITARIO

Hábitats de interés comunitarios cuya conservación requiere la designación de zonas de especial conservación, definidos en el Anexo I de la Directiva Europea 92/43/CEE:

Código UE: 5330

Descripción:

Matorrales termomediterráneos y pre-estépicos

1. Retamares marianico-monchiquenses (Código hábitat: 433511, No Prioritario)

Nombre del Hábitat:

Retamo sphaerocarphae-Cytisetum bourgaei Rivas-Martínez & Belmonte ex Capelo 1996

Especies de la alianza:

Adenocarpus aureus subsp. aureus, *Cytisus grandiflorus subsp. cabezudo*, *Cytisus scoparius subsp. bourgaei*, *Genista polyanthos*.

Superficie ocupada en Magacela: 179,51 Ha

2. Retamares con escoba negra (Código hábitat: 433514, No Prioritario)

Nombre del Hábitat:

Cytisus scoparii-Retametum sphaerocarphae Rivas-Martínez ex Fuente 1986

Especies de la alianza:

Adenocarpus aureus subsp. aureus, *Cytisus grandiflorus subsp. cabezudo*, *Cytisus scoparius subsp. bourgaei*, *Genista polyanthos*.

Superficie ocupada en Magacela: 1.635,79 Ha

3. Aulagares marianico-monchiquenses (Código hábitat: 433515, No Prioritario)

Nombre del Hábitat:

Genistetum polyanthi Rivas-Martínez & Belmonte ex Capelo, Lousã and J.C. Costa 1996

Especies de la alianza:

Adenocarpus aureus subsp. aureus, *Cytisus grandiflorus subsp. cabezudo*, *Cytisus scoparius subsp. bourgaei*, *Genista polyanthos*.

Superficie ocupada en Magacela: 23,53 Ha

Código UE: 5330

Descripción:

Zonas subestépicas de gramíneas y anuales del Thero-Brachypodietea

4. Pastizales anuales basófilos luso-extremadurenses (Código hábitat: 52204F, Prioritario)

Nombre del Hábitat:

Velezio rigidiae-Asteriscetum aquatici Rivas Goday 1964

Especies de la alianza:



Alyssum alyssoides subsp. *hispanicum*, *Androsace elongata* subsp. *breistrofferi*, *Arenaria modesta* subsp. *modesta*, *Buglossoides arvensis* subsp. *gasparrinii*, *Bupleurum baldense*, *Callipeltis cucullaria*, *Campanula dichotoma* subsp. *afra*, *Campanula dichotoma* sub.

Superficie ocupada en Magacela: 46 m²

5. Majadales luso-extremadurenses sobre pizarras (Código hábitat: 522053, Prioritario)

Nombre del Hábitat:

Poo bulbosae-Onobrychidetum eriophorae Rivas Goday, Ladero & C. Rivas in Rivas Goday & Ladero 1970

Especies de la alianza:

Astragalus cymbaearpos, *Onobrychis humilis*, *Ranunculus pseudomillefoliatus*, *Trifolium gemellum*, *Trifolium glomeratum*, *Trifolium subterraneum* subsp. *subterraneum*.

Superficie ocupada en Magacela: 1.672,90 Ha

6. Majadales silicícolas mesomediterráneos (Código hábitat: 522055, Prioritario)

Nombre del Hábitat:

Poo bulbosae-Trifolietum subterranei Rivas Goday 1964

Especies de la alianza:

Astragalus cymbaearpos, *Onobrychis humilis*, *Ranunculus pseudomillefoliatus*, *Trifolium gemellum*, *Trifolium glomeratum*, *Trifolium subterraneum* subsp. *subterraneum*.

Superficie ocupada en Magacela: 2.141,98 Ha

Código UE: 6310

Descripción:

Dehesas perennifolias de *Quercus* spp.

7. Encinar acidófilo luso-extremadurenses con peral silvestre (dehesas de *Quercus rotundifolia* y/o *Q. suber*) (Código hábitat: 531018, No Prioritario)

Nombre del Hábitat:

Pyro bourgaeanae-Quercetum rotundifoliae Rivas-Martínez 1987 (dehesas de *Quercus rotundifolia* y/o *Q. suber*)

Especies de la alianza:

Hedera maderensis subsp. *iberica*, *Hyacinthoides hispanica*, *Luzula forsteri* subsp. *baetica*, *Paeonia broteroi*, *Pyrus bourgaeana*, *Quercus broteroi*.

Superficie ocupada en Magacela: 1.865,57 Ha

Código UE: 6420

Descripción:

Prados húmedos mediterráneos de hierbas altas del Molinion-Holoschoenion

7. Juncal churrero ibérico occidental (Código hábitat: 54201P, No Prioritario)



Nombre del Hábitat: Trifolio resupinati-Holoschoenetum Rivas Goday 1964

Especies de la alianza:

Agrostis reuteri, *Carex mairii*, *Centaurea jacea* subsp. *vinyalsii*, *Cirsium monspessulanum*, *Cochlearia glastifolia*, *Cochlearia megalosperma*, *Dorycnium rectum*, *Erica erigena*, *Euphorbia hirsuta*, *Festuca fenas*, *Galium debile*, *Hypericum hircinum* subsp. *cambess.*

Superficie ocupada en Magacela: 2,50 Ha

Código UE: 8220

Descripción:

Pendientes rocosas silíceas con vegetación casmofítica

8. Vegetación de fisuras de roquedos silíceos mesomediterráneos toledano-taganos (Código hábitat: 722031, No Prioritario)

Nombre del Hábitat:

Asplenio billotii-Cheilanthesetum hispanicae Rivas Goday in Sáenz & Rivas-Martínez 1979 Especies de la alianza:

Bufonia macropetala subsp. *willkommiana*, *Cheilanthes hispanica*, *Cheilanthes x iberica*, *Jasione mariana*, *Narcissus auricolor*.

Superficie ocupada en Magacela: 179,51 Ha

Código UE: 92D0

Descripción:

Galerías y matorrales ribereños termo-mediterráneos (Nerio-Tamaricetea y Securinegion tinctoriae)

9. Adelfares (Código hábitat: 82D033, No Prioritario)

Nombre del Hábitat:

Asplenio billotii-Cheilanthesetum hispanicae Rivas Goday in Sáenz & Rivas-Martínez 1979

Especies de la alianza:

Lonicera biflora, *Vitex agnus-castus*.

Superficie ocupada en Magacela: 3,52 Ha

10. Tamujares extremeños (Código hábitat: 82D041, No Prioritario)

Nombre del Hábitat:

Asplenio billotii-Cheilanthesetum hispanicae Rivas Goday in Sáenz & Rivas-Martínez 1979

Especies de la alianza:

Flueggea tinctoria, *Thapsia garganica*.

Superficie ocupada en Magacela: 0,98 Ha

Código UE: 9340

Descripción:

Encinares de *Quercus ilex* y *Quercus rotundifolia*



11. Encinar acidófilo luso-extremadurese con peral silvestre (Código hábitat: 834016, No Prioritario)

Nombre del Hábitat:

Pyro bourgaeanae-Quercetum rotundifoliae Rivas-Martínez 19871979

Especies de la alianza:

Hedera maderensis subsp. iberica, *Hyacinthoides hispanica*, *Luzula forsteri subsp. baetica*, *Paeonia broteroi*, *Pyrus bourgaeana*, *Quercus broteroi*.

Superficie ocupada en Magacela: 98,64 Ha





II. CARTOGRAFÍA

