



## Tag/Nacht-Halterung für zwei S14D/S15D Sensormodule



- Erfassung eines Bereichs mit zwei Sensormodulen (vor allem Tag/Nacht)
- Passend für alle verfügbaren Sensormodule (S14D oder S15D)
- Verdeckte Kabelführung, wetterfest bei -30 bis +60 °C (IP65)
- Geeignet zur Deckenmontage, Objektivneigung 25°

## Montage

Stellen Sie vor dem Einbau sicher, dass die Sensorkabel bis an die vorgesehene Montageposition der Sensormodule reichen, ohne dass die Kabel unter Zug stehen. Vor der Montage müssen die Sensormodule von den Sensorkabeln getrennt werden. Weitere Informationen zu den einzelnen Anschlüssen der Kamera finden Sie in Abschnitt 2.2.1, „Übersicht der Kabelanschlüsse“ des S14/S15-Kamerahandbuchs. Das Basismodul wird wie in Abschnitt 2.3.1 beschrieben montiert.

### 1. Durchlassöffnung vorbereiten

Bereiten Sie an der gewünschten Montageposition des DualMount eine ausreichend große Durchlassöffnung (Durchmesser ca. 30 bis 40 mm) zum Durchführen und Anschließen der beiden Sensorkabel vor.

### 2. Sensorkabel zur Durchlassöffnung führen

Führen Sie die Sensorkabel zur Durchlassöffnung und lassen Sie diese herausragen (je länger, desto einfacher die Montage).

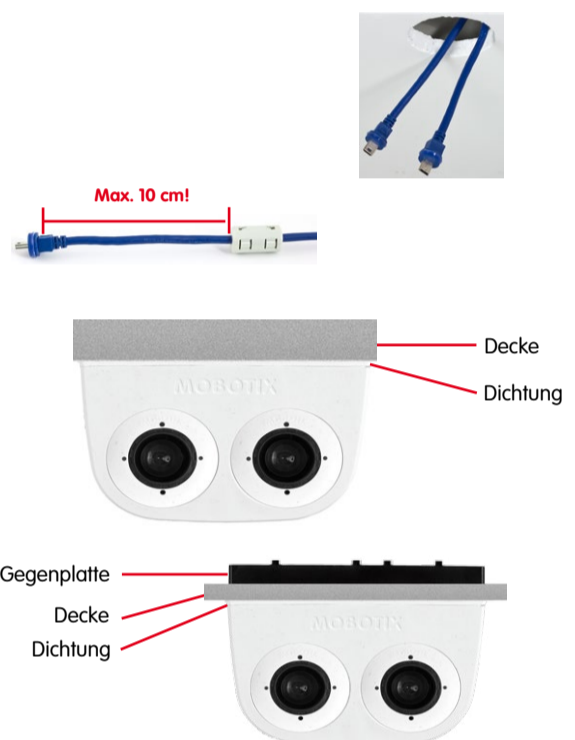
### 3. Klappferrit anbringen

Bringen Sie je einen Klappferrit an jedem Ende eines Sensorkabels an (max. Abstand zum Stecker 10 cm).

### 4. Montageart wählen

Wählen Sie die passende Montageart: Je nach Material und Dicke des Montageuntergrundes können Sie den DualMount

- **ohne Gegenplatte** mit den **5 Edelstahl-Holzschrauben** (Pos. 1.6), mit oder ohne Dübel S6 (Pos. 1.7), direkt an der Decke befestigen.
- **mit Gegenplatte** (Pos. 1.2) und **5 Edelstahl-Inbusschrauben** (Pos. 1.8) an einer max. 12 mm dicken Decke (z. B. Montageplatte). Hierbei müssen die Schrauben durch die Decke getrieben werden, um sie dann mit der auf der Rückseite positionierten Gegenplatte verschrauben zu können.



### 5. Dübel setzen oder Schraublöcher vorbereiten

Je nach gewünschter Montageart setzen Sie die Dübel oder bereiten Sie die Schraublöcher für die Variante mit Gegenplatte vor. Nutzen Sie dazu als Bohrschablone z. B. die Gegenplatte mit ihren fünf Messing-Schraubbuchsen.

### 6. Gehäuse verschrauben

Legen Sie die **Dichtung** (Pos. 1.3) auf das **DualMount-Gehäuse** (Pos. 1.1). Schrauben Sie das Gehäuse mit/ohne **Dübel S6** (Pos. 1.7) an die Decke (**Edelstahl-Holzschrauben 4x40** (Pos. 1.6). Bei Verwendung der Gegenplatte (hinter Montageplatte) nutzen Sie die **Edelstahl-Inbusschrauben M4x30** (Pos. 1.8). Für die Edelstahl-Holzschrauben benötigen Sie einen Kreuzschlitz-Schraubendreher, für die Inbusschrauben den **Inbusschlüssel 3 mm**.

### 7. Sensorkabel anschließen

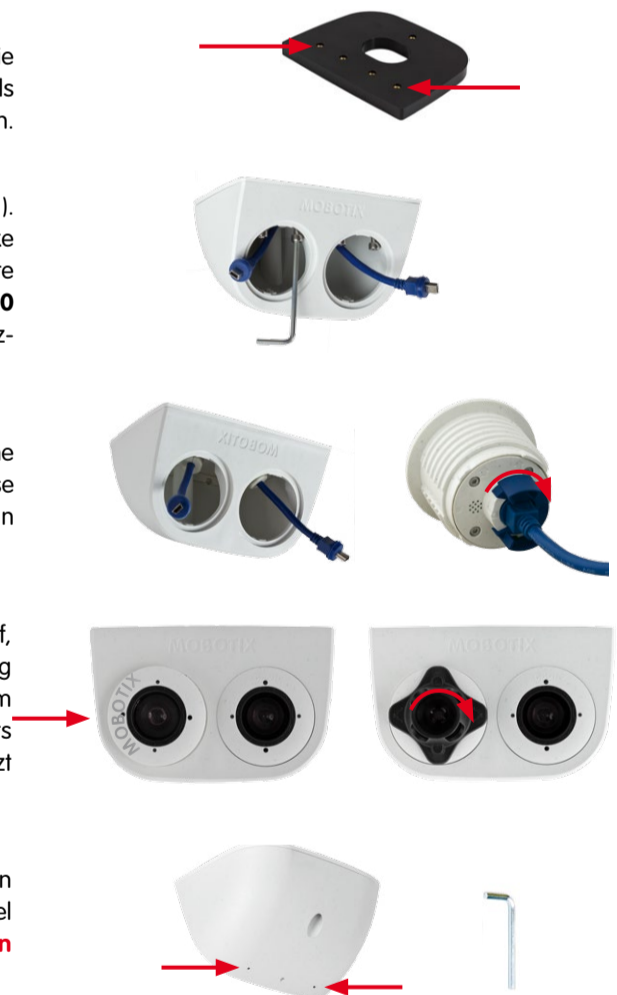
Sensorkabel am Sensormodul anschließen (je ein Kabel führt durch eine Öffnung im DualMount-Gehäuse): Stecken Sie das Sensorkabel in die Buchse des Moduls, dann Bajonetverschluss seitlich aufsetzen und im Uhrzeigersinn bis zum Einrastpunkt drehen.

### 8. Sensormodule befestigen

Sensormodule im Gehäuse befestigen: Achten Sie beim Einsetzen darauf, dass sich der MOBOTIX-Schriftzug am Sensormodul wie in der Abbildung gezeigt in der „9-Uhr-Stellung“ befindet. Drehen Sie das Modul dann mit dem schwarzen Modulschlüssel (im Lieferumfang der S15D enthalten) nach rechts bis zum Anschlag fest. Der MOBOTIX-Schriftzug des Sensormoduls steht jetzt unter dem MOBOTIX-Schriftzug des DualMount-Gehäuses.

### 9. Sensormodule fixieren

Fixieren Sie zum Abschluss die Sensormodule durch Eindrehen der beiden Gewindestifte an der Gehäuseunterseite. Verwenden Sie den Inbusschlüssel 1,5 mm. **Achten Sie darauf, die Schrauben nicht zu fest anzuziehen (Kunststoffgehäuse!).**



## Lieferumfang



Position	Anzahl	Bezeichnung
1.1	1	Gehäuse
1.2	1	Gegenplatte
1.3	1	Dichtung
1.4	1	Inbusschlüssel 1,5 mm
1.5	1	Inbusschlüssel 3 mm
1.6	5	Edelstahl-Holzschrauben 4x40
1.7	5	Dübel S6
1.8	5	Edelstahl-Inbusschrauben M4x30
1.9	1	Entnahmehilfe

