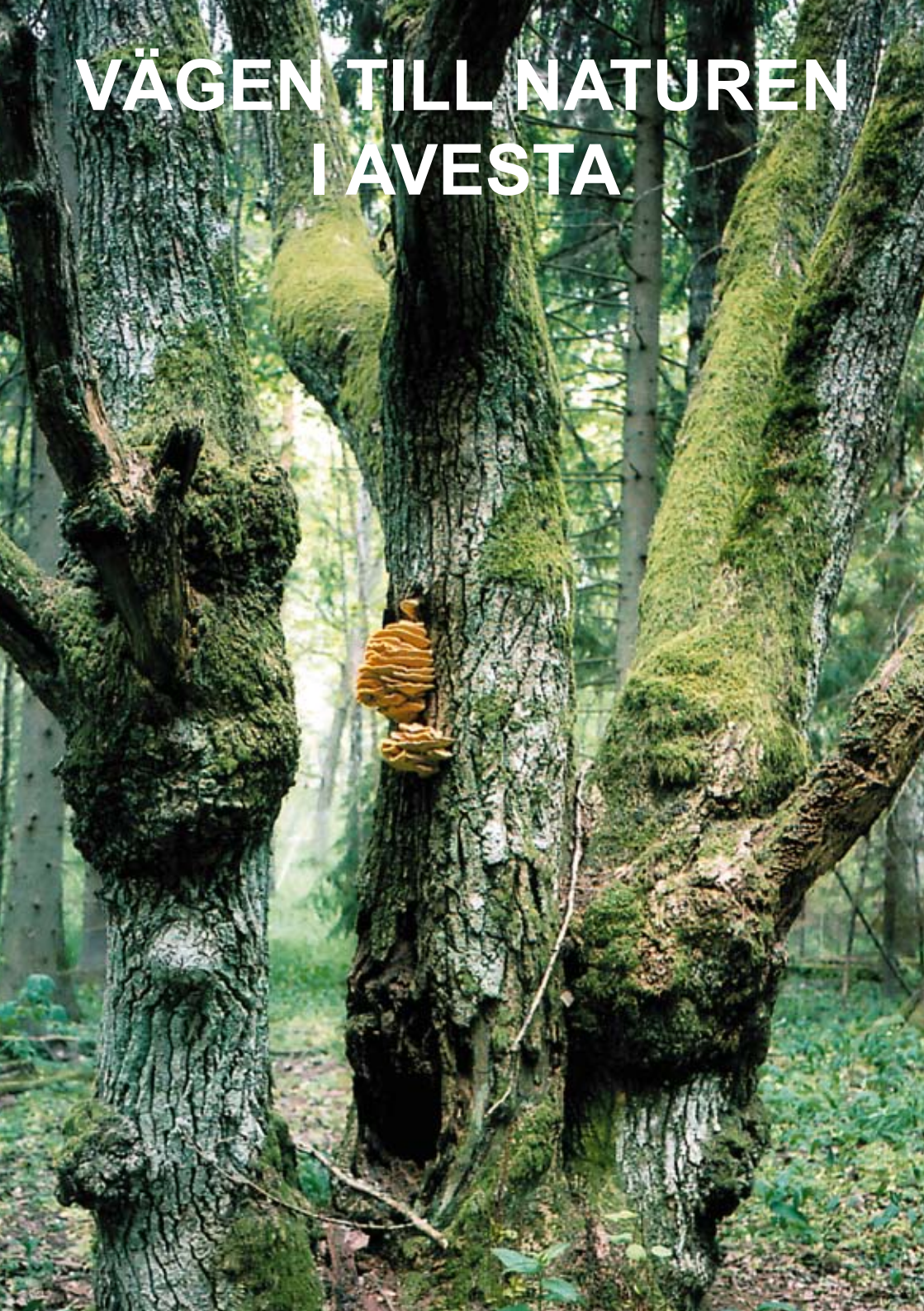


VÄGEN TILL NATUREN I AVESTA



Förord

Avesta kommun har en varierad natur inte minst för att kommunen ligger i gränsområdet mellan norrlandsterrängen och de mer sydliga naturtyperna. Här finns många ”smultronställen” att upptäcka.

Vi har sammanställt denna lilla utflyktsguide, efter idé av Malin Ingvar Nilsson, för att göra det lättare att hitta ut i vår fina natur.

Vi har valt intressanta områden som representerar olika typer av natur som helst också är relativt lättillgängliga. Guiden gör inte anspråk på att vara heltäckande.

Naturguiden börjar med en inledning (där utvalda områden är markerade med kursiv stil) för att sätta in naturområdena i ett lite större sammanhang. Vi beskriver sedan varje område kortfattat och har oftast samlat flera ”smultronställen” med relativ geografisk närhet under samma rubrik för att underlätta vid planering av utflykter.

Det finns ett översiktligt kartmaterial och vi ger en liten enkel vägbeskrivning till varje område. Vägbeskrivningarna utgår från Avesta tätortsområde, Horndal och By. Det kan vara bra att komplettera med ett mer detaljerat kartmaterial, t.ex. den topografiska kartan över Avesta, ”Nyckel till naturen”, och eventuellt ”Avesta Informationskarta”.

Vi har haft guiden ute på remiss till kommunala politiker och tjänstemän, förslagsställaren, representanter för olika intresseorganisationer, lokala experter m.fl. Vi vill tacka för det stora gensvaret och alla synpunkter som vi har fått och på olika sätt försökt ta med i den tryckta versionen.

Miljö- och Stadsbyggnadsförvaltningen april 2003

Inger Friman Peter Klintberg
Planingenjör/Naturvårdshandläggare Kommunekolog

Skriften är producerad av Miljö- och Stadsbyggnadsförvaltningen i Avesta.

Text och layout: Inger Friman och Peter Klintberg.

Foto: Peter Klintberg, Lennart Eriksson och Inger Friman.

Tryck: Centrumtryck AB, Avesta

Papper: 115g/170 g Galerie Art.

Omslagsbilder:

Framsida: Svavelticka på ek, Vidön i Bysjöholmarnas naturreservat.

Baksida: Vy över Dalälven från Älvpromenaden.

INNEHÅLLSFÖRTECKNING

Sid

Naturen i Avesta kommun

4

Fina naturområden längs Dalälven

- *Döda fallen, Älvpromenaden, Isaksboholmen och Åsboholmen* 11
- *Kungsgårdsholmarna, Prostnäset och Sonnboviken* 12
- *Bysjöholmarna, Åshuvudet och Prästgårdsängen* 14
- *Fullsta naturreservat* 15
- *Tyttbo och Färnebofjärdens nationalpark* 17

.....och i övriga delar av kommunen

- *Naturreservatet Svartåns domänreservat* 18
- *Naturreservatet Bredmossen och Tråbackenområdet* 19
- *Ryttnäset och ”Smäll åäv”* 20
- *Stora Konnsjön, Bensåsen och Krokbäcken* 21
- *Valla* 23
- *Domänreservatet Gårdsjöarna* 25
- *Klapperstensfältet i Höggerget* 25
- *Tallåsen, Nylandet och Årängså* 26
- *Ödets naturreservat i Näckenbäck* 27
- *Strandmora klintar* 29

Turism och friluftsliv i Nedre Dalälvsområdet

30

Vandringsleder

30

Skydd av natur

31

Att tänka på ute i naturen

33

Referenslista – Här finns mer information

34

Översiktskarta

Kontaktpersoner

NATUREN I AVESTA KOMMUN

Här möts nord och syd

Avesta kommun har en varierad natur och ligger i ett övergångsområde mellan den typiska norrlandsterrängen och slättområdena som ligger söder därom. Genom kommunen går den så kallade biologiska norrlandsgränsen (limes norrlandicus) som bildar utbredningsgräns för en mängd växt- och djurarter. Vid denna gräns hittar man både nordliga och sydliga arter. Framförallt längs Dalälven tränger sydliga element in. Här finner man t.ex. naturliga förekomster av ädellövträd såsom ek, ask och lind och örter som lungört och strandviol. Nordliga inslag i kommunen är t.ex. åkerbär och slaguggla.



Syd.....



Nord.....

Variert landskap

Landskapet är lätt kuperat och den odlade bygden följer Dalälven och de dalgångar som genomkorsar kommunen från nordväst mot sydost. Däremellan utbreder sig barrskogsklädda höjdparter, som tillsammans med dalsänkorna formar bergslagsterrängen. Bergen når ganska måttliga höjder, men det finns ett flertal utsiktspunkter, såsom Klintbo klack, *Strandmora klint* och Fornby klint. Det högsta berget är Trångsundsberget i väster med 235 m.ö.h.

Dalälven...

I den södra delen av kommunen präglas naturen av Dalälven, som rinner igenom kommunen från Klintbo i väster till Tyttbo i öster. Fram till Karlbo rinner älven mot sydost mellan ofta branta strandbrinkar i finkorniga jordarter (nipbildningar) med smärre ravinsystem. Sedan byter älven både riktning och karaktär och rinner nu mot nordost och öster och breder ut sig i det flacka landskapet och bildar sjöar och fjärdar som Bäsingen, Bysjön, Österviken och Färnebofjärden. Vid *Kungsgårdsholmarna* och Storgrundet bildar älven ett deltaområde, uppbyggt av finkornigt material som följt med vattnet, med grund, öar, landtungor och avsnörda sjöar.

...och dess stränder

Längs Dalälven är inslaget av lövskog stort. Denna skogskant är en värdefull livsmiljö för ett antal hotade arter av fåglar, insekter, lavar, vedsvampar m.fl. Framför allt det strömmande vattnet och i viss mån det skyddade läget i ravinlandskapet ger speciellt på den norra, sydvända sidan av älven upphov till ett varmare lokalklimat. Större delen av älven med omnejd är följaktligen på olika sätt utpekad som skyddsvärd natur. Här finns flera naturreservat och längst i öster börjar *Färnebofjärdens nationalpark*, som sedan fortsätter in i Gävleborgs och Västmanlands län.

Sjöar och vattendrag

Avesta kommun är även i övrigt rikt på sjöar och vattendrag för bad, fiske och friluftsliv. Av kommunens totalt 673 km² är 59 km² vatten. I Avestas sjöar och vattendrag finns samtliga allmänt förekommande fiskarter i Mellansverige. Gädda, abborre, lake, gös, mört, gers, sarv och braxen är vanliga arter. Skyddsvärda vatten som ofta dessutom har bra vattenkvalité är t.ex. Rossen, Bysjön-Tyttbo, Vatebosjön, Överbo-Dammsjön och Bjurforsbäcken-Salomonsån.



Sjön Rossen

Våtmarker

Våtmarker är ett vitt begrepp, som bl.a. innefattar, myrar (kärr och mossar), sumpskogar, småvatten och fuktiga strandängar. Våtmarken är en vattenmiljö som ofta behandlats styvmoderligt av människan, då man inte sett något värde i den. Stora våtmarksarealer har därför torrlagts för att omvandlas till produktiv jord- eller skogsbruksmark. I dag vet vi dock att våtmarkerna har ett mycket stort värde för den biologiska mångfalden och även som näringsfällor (naturliga reningsverk). En särskilt värdefull våtmarkstyp i kommunen är översvämningssmarkerna längs Dalälven (t.ex. lövskogsmiljöerna på *Kungsgårdsholmarna* och i *Fullsta* samt strandbetesmarkerna kring Bysjön och Österviken). Till de värdefullaste myrområdena hör bl.a. naturreservatet *Bredmossen* och myrmarkerna kring *Sör- och Norr-Gårdsjön*. För fågellivet är våtmarksområden kring näringsrika slättsjöar som Åsgarn, Säviken, Dickasjön, Vansjön och Hedesjön särskilt värdefulla.

Berggrund

Berggrunden domineras av urgraniter, men har också stora inslag av grönstenar och leptit. Sådan berggrund är ofta malmförande, men fyndigheterna inom kommunen är små. Gruvbrytning har dock skett på flera ställen, t.ex. vid Lövsveden 2 km NO om Bäsinge. Vid *Valla* har urkalksten brutits.

Inlandsisen lämnade efter sig jord, sten...

När den senaste inlandsisen smälte bort för omkring 10 000 år sedan hamnade nästan hela Avestaområdet under vatten. Endast några få av dagens bergs-

toppar, t.ex. *Strandmora klintar*, stack upp som öar i de dåvarande havsfjärdarna. Finkornigare material som lera och silt (finmo och mjåla) sköljdes ur de högre partierna och sjönk sakta till djupare bottnar. Dessa bottnar bildar idag de slättområden där omfattande jordbruk bedrivs på olika håll i kommunen. Höjderna består av morän som är uppbyggd av den sand, grus och sten som blev kvar när vågorna svallade, som mest ca 190 meter över dagens havsnivå. Dessa områden, som alltså inte varit täckta av hav i samband med den senaste inlandsisens avsmältning, brukar sägas ligga över högsta kustlinjen. De svalande vågorna bildade ibland klapperstensfält som finns kvar än idag på t.ex. Gisselboberget och *Högberget* (längs Bärrekvägen).

...och grusåsar



Möklintaåsen

Vid isavsmältningen bildade isälvarna grusåsar som idag kan ses skära genom landskapet. Badelundaåsen, som sträcker sig från Leksand via södra Dalarna och vidare söderut, är den största av de åsar som går genom vår kommun. Den löper parallellt med älven på dess norra sida ned till Brunnbäck. Här bröt sig älven igenom åsen för många tusen år sedan. Åsen fortsätter sedan söderut förbi Brovallen. Möklintaåsen är den näst största grusåsen som korsar kommunen. Den passerar genom Horndal, Hede och By (*Tallåsens naturreservat*) innan den går ut i Bysjön och fortsätter söderut. Några av *Bysjöholmarna* är delar av denna ås.

Det öppna landskapet med odling, betesmarker...

Det sammanhängande öppna och vidsträckt odlingslandskapet av mellansvensk typ karakteriserar den södra delen av kommunen. By socken tillhör det mellansvenska odlingslandskapet men skiljer sig härifrån genom att odlingsbygden inte är belägen i en slättbygd. I stället utbreder sig den odlade marken på båda sidor om Möklintaåsens nordliga sträckning. De gamla färvägarna gick uppe på åskammen där bebyggelsen samlades. Det är nu ett småskaligt odlingslandskap med kontinuitet åtminstone från tidig medeltid t.ex. vid *Nylandet*. På flera ställen längs nedre Dalälvens flacka stränder, bl.a. vid Österviken, Leknäs och *Fullsta*, finns strandbeten med sällsynt flora och stort värde för fågellivet.

...och slätterängar



Backvial



Klasefibbla

Det har dock blivit ont om genuina slätter- och naturbetesmarker, vilka räknas som de artrikaste miljöerna i landet. Detta gäller såväl kommunen som Sverige i övrigt. Endast ett par promille av den ängsmark som fanns i början på 1800-talet återstår idag. De stora förändringarna började vid slutet av 1800-talet och antalet slätterängar har sedan minskat drastiskt i hela landet under 1900-talet på grund av bl.a. dikning, uppodling, skogsplantering och igenväxning. För

att få mer hö började man på 1930-talet att konstgödsla de kvarvarande slätterängarna. Detta i kombination med ökat kvävenedfall har gjort att många av de ursprungliga ängsväxterna trängts undan av mer näringskrävande arter. På senare år har man börjat försöka rädda några av de hotade arterna och deras växtmiljöer. På flera håll har ängar restaurerats och slåttern återupptagits. Ett bra exempel i vår kommun är *Prästgårdsängen* i By.

Skogsområden

Moränmarkernas barrskogsområden är ofta ganska triviala och starkt präglade av skogsbruk, på många håll också av tunna jordlager. Gammal naturskog är sällsynt i de här trakterna, främst på grund av den omfattande järnhantering som bedrevs i Bergslagen för 100-400 år sedan och som krävde stora mängder ved/kol. Det moderna skogsbruket har också starkt bidragit till att många arter minskat oroväckande eller försvunnit helt. Det finns ändå några områden med relativt gamla träd och områden med urskogskaraktär t.ex. *domänreservatet Gårdsjöarna*, *Ödets naturreservat* i *Näckenbäck* och *Krokbäcken*.

Stora djur

I Avesta kommun finns de flesta av Sveriges större däggdjur representerade. Älg och rådjur förekommer ganska rikligt, och lodjuret har ett starkt fäste i Avestatrakten. Bävern har de senaste årtiondena ökat markant i landet, så även i Avesta. På senare år har även björn och varg setts i kommunen vid några tillfällen.



NÅGRA SEVÄRDA OMRÅDEN

På följande sidor ska vi titta lite närmare på vad de mest intressanta och någorlunda lättillgängliga platserna i vår kommun har att erbjuda oss i form av bl.a. geologi, växt- och djurliv. Vi snuddar också vid kulturhistoria, friluftslivsa-spekter och allmän turistinformation i våra beskrivningar.

Vi börjar längs Dalälven och fortsätter sedan i övriga delar av kommunen.

DÖDA FALLEN, ÄLVPROMENADEN, ISAKSBOHOLMEN OCH ÅSBOHOLMEN

För ca 7000 år sedan flöt Dalälven fram genom det område som nu kallas Döda fallen. Med tiden hade älven spolat bort all finkornig jord (eroderat sig) ner till fast berg. Bakvattenströmmarna som uppstod nedanför Döda fallen bidrog till att en underminering skedde av de finkorniga jordavlagringarna (sedimenten) i strandkanten norr om den s.k. Getklacken, och eftersom berggrundsytan var lägre här bröt sig älven till sist igenom och strömfåran förflyttades hastigt från det tidigare falläget. Att förloppet skett snabbt visas av att Getklacken, som består av finkorniga sediment, inte eroderats bort. Kvar blev den uttorkade strömfåran med fallsträckorna och de tre djupa klyftorna, ”Helvetena”. Ett antal jättegytor och ett ovanligt system av korsande räfflor, efter inlandsisens olika rörelseriktningar, påträffas på de kalspolade hållarna.

I området finns informationstavlor som med text och bilder berättar mer om Döda fallen och deras historia. Handikappanpassade gångvägar och träbroar gör området lättillgängligt. Döda fallen har tyvärr skadats av Lindsnäs trafikplats men är trots det av så stort intresse att de måste betraktas som unika i Sverige. Här har en storälv både hastigt och på ett helt naturligt sätt övergett fallet och brutit sig ett nytt lopp.

Älvpromenaden sträcker sig från Kyrkbron i Avesta till Järnvägsbron i Krylbo på båda sidor om älven och på den södra sidan även ett stycke in i Krylbo, till Stationsparken. Längs Älvpromenaden finns olika vegetationstyper men vanligast är lövskog, som på vissa delsträckor lämnas för fri utveckling. Kullfallna träd och grenar röjs enbart bort från stigen och lämnas i övrigt för att bilda död ved där insekter trivs, vilket bidrar till ett mycket rikt fågelliv. Bl.a. skogsduva och mindre hackspett häckar i området, och stenkäck ses regelbundet.

Utmed älvens norra strand, i sydslutningen där klimatet är särskilt gynnsamt, sker spontanuppslag av normalt sydligare träd och buskar som lönn, alm, ask, ek och hassel samt örter som stinknäva och flenört. Här finner man blåsippor



Vitsippor längs Älvpromenaden.

tidigt på våren och stora mattor av vitsippor breder ut sig under träden. Här finns också spår av bäver. Längs Älvpromenaden finns bänkar och grillplatser.

De båda blandskogsklädda öarna Åsboholmen och Isaksboholmen förordnades som naturreservat år 1986. Skogen är opåverkad av mänskliga aktiviteter och hyser ett rikt fågelliv. Öarna är lite svåråtkomliga men kan nås med båt. Vid lågvatten kan Isaksboholmen nås från Älvpromenaden via stora stenar i älven.

Vägbeskrivning: Döda fallen ligger vid Lindsnäs trafikplats vid infarten till Koppardalen. Älvpromenaden nås från alla tre broarna över Dalälven i Avesta-Krylbo tätorter, samt Stationsparken i Krylbo. Båt kan hyras i Åsbo på Shell Dalahästen, tel. 0226-583 70.

KUNGSGÅRDSHOLMARN, PROSTNÄSET OCH SONNBOVIKEN

Dalälvens genombrott av Badelundaåsen vid Brunnbäck innebar att älven definitivt lämnade sitt lopp från före istiden och sökte sig österut över en flackare terrängtyp med andra jordarter. Dalälven fick därigenom en helt annan karaktär. Därmed skapades den speciella naturen vid Nedre Dalälven med sina sjöar, fjärdar och forsar.

Vid Kungsgårdsholmarna bildar älven ett deltalandskap som ständigt förändras med avsnörda sjöar, landtungor, grund och öar. Formationerna byggs upp av fin-kornigt material som det rinnande vattnet spolat bort (eroderar), tar med sig och lämnar ifrån sig när strömhastigheten minskar (sedimentation). Älven har blivit alltmer bunden till huvudfåran och har med tiden stängt in Olsviken, Torpviken och Sonnboviken bakom landtungor (älvvallar eller levéer). Strandvegetationen med älvängar och översvåmningsområden är värdefull liksom skogsbestånd med stor lövblandning av till exempel asp och ek. Några av ekarna är mycket stora och gamla. Både fåglar och insekter hittar förnämliga biotoper i området. På Prostnäsets västra strand finns två vindskydd/övernattningsstugor, som besökare kan utnyttja.



Sångsvanar

Sonnboviken är en viktig rastlokal för framförallt sångsvan, som här brukar uppträda i imponerande mängder om våarna. Även en del gäss och änder stannar till här för att proviantera. Lokalen är även känd för det rovfågelsträck som passerar här under hösten. Ett fågeltorn finns på platsen.

Vägbeskrivning: Sonnboviken kan nås från rv 70 mot Sala och Prostnäset via vägen mellan Utsund och Lund i Folkärna. Kungsgårdsholmarna är svårtillgängliga men kan nås via småvägar och stigar norr om Ökroken. Området är lättast tillgängligt med båt som kan hyras i Åsbo på Shell Dalahästen, tel. 0226-583 70.

BYSJÖHOLMARNÄ, ÅSHUVUDET OCH PRÄSTGÅRDSÄNGEN



Möklintaåsen i Bysjön

Möklintaåsen sträcker sig ut i Bysjön som en lång landtunga, åshuvudet, och sticker sedan upp ur Bysjön i form av några långsmala öar, Bysjöholmarna. På Bysjöholmarna och kring Österviken växer länets största ädellövbestånd med bland annat ek, lind och hassel. På öarna finns även gott om jätteträd av bl.a. ek, asp och tall. Sådana jätteträd är en förutsättning för att fåglar som havsörn och fiskgjuse ska kunna hitta lämpliga boträd. Båda dessa arter visar sig regelbundet i området. Många av träden är döda, vilket bidrar starkt till den rika insekts- och fågelfaunan, med flera hotade arter. Vitryggig hackspett påträffades tidigare regelbundet i trakten liksom utter. Bävern har på några av öarna lämnat tydliga spår efter sig.

För det båtburna friluftslivet spelar öarna stor roll som utflyktsmål och badplatser. Naturen på öarna och det fria läget i Bysjön utgör en värdefull landskapsbild både vid besök och avståndsbetraktande. Bysjöholmarna förordnades 1976 som naturreservat.

Åshuvudet ingår inte i reservatet men är desto tillgängligare. Utmärkande för området är framför allt de mäktiga furorna. På östra sidan av åsen växer en tät aspstrandskog som hyser sällsynta lavar. På västra sidan kantas åsen av en stenrusstrand med sparsam växtlighet. Den östra sidan ingår i betesmarken runt



Bäverhyddan.....



och dess invånare

Hagviken och hela åshuvudet har med största sannolikhet varit betesområde. På åskrönet går en bred stig ända ut på udden. Längst ut finns en användbar eldstad.

Naturreservatet Prästgårdsängen är ett kommunalt naturreservat som bildades 1996. Reservatet utgörs av en liten slätteräng vid By kyrka. Ängen har en flora som numera är mycket ovanlig i dessa trakter. Många av växterna har tidigare haft sina nordostliga utposter i Folkarebygden, och denna äng har blivit den sista tillflyktsorten då liknande lokaler slutat hävdas. Flentimotej har här sin enda förekomst i Dalarna. Andra intressanta växter är brudbröd, backsmörblomma, ängshavre, luddhavre, backglim och backvial. Ängen slås varje år i juli-augusti av By sockengille. Ängen är mycket slitagekänslig, varför man som besökare bör hålla sig till stigen före slåtter. En informationstavla berättar mer om ängens växter.

Vägbeskrivning: Åk till By. Bysjöholmarna nås endast med båt som kan hyras vid Falkuddens Bad & Camping i Näs tel. 0226-700 74. Vill man till Åshuvudet parkerar man enklast vid sockenstugan omedelbart söder om By kyrka. Efter sockenstugan går en väg till höger. Följ den till vändplanen där man kan välja den breda stigen på åskrönet eller strandstigen via båtplatsen. Prästgårdsängen ligger alldeles intill parkeringen vid sockenstugan.

FULLSTA NATURRESERVAT

Fullsta naturreservat har en mycket varierad natur med bl.a. våtängar, vidensnår, aspskogar och beteshagar med björkar och enbuskar. De gamla, aspdominerade lövskogarna är mycket betydelsefulla för många fåglar och insekter. Den sällsynta slagugglan häckar nästan årligen i reservatet. Det är bristen på den här typen av skogsmiljöer som har gjort att arter som vitryggig hackspett och mindre hackspett blivit allt mer sällsynta.



Beteslandskap i Fullsta

I reservatet finns även en del grova, självföryngrande ekar. Hagmarken hålls öppen av betande nötboskap. Intressanta växter i området är blåsippa, åkerbär, vårärt och strandviol. Efter stränderna växer bågsäven, som har en mycket begränsad utbredning i landet.

Vid lågvattenperioder utvecklas på de torrlagda lerbottnarna längs Bysjön en mycket speciell vegetation, ävjebroddsfloran. Den utgörs av ett antal små, oansenliga växtarter som gör sjöbottnen småprickig. Här växer bl.a. tre olika sorters slamkrypor. Närmare stranden bildar nålsäven små mattor tillsammans med fyrling, rödlånke, ävjebrodd och olika arter av pilört, bl.a. den sällsynta ävjepilörten. Ävjebroddsfloran klarar sig bäst på stränder där de naturliga vattenståndsväxningarna är stora (oreglerade vatten) och där strandängarna betas. Allra rikast är kanske ävjebroddsfloran runt Österviken.

För att ta sig ut i Fullsta-reservatet måste man passera hagar med boskap. Se till att inte lämna några grindar öppna så att djuren tar sig ut!

Vägbeskrivning: Åk till By och ta av till höger mot Tyttbo. Efter Rosse kvarn, drygt 1 km från skolan, tar man av till höger vid vägs skylt "S. Fullsta 2" och åker tills man ser naturreservatsskylten.

TYTTBO OCH FÄRNEBOFJÄRDENS NATIONALPARK



Fiskgjuse

I kommunens (och Dalarnas) östligaste hörn, intill Dalälven, hittar man en av inkörsporrarna till Färnebofjärdens nationalpark. Den lilla del av nationalparken som tillhör Avesta kommun kallas Tyttbo. Området är nog mest känt i sportfiskesammanhang. En bit uppströms, vid Gålsbo, smalnar nämligen älven av kraftigt, vilket gett upphov till en fyra kilometer lång älvsträcka med de skummande forsarna Härsingen, Balforsen och Tyttboforsen. Forsarna är väl värda att beskåda, även för den som inte är fiskeintresserad. På älvängarna i Stadarna blommar den sällsynta kärrvialen i juli-augusti. Älvängarna har tidigare under århundraden varit föremål för slätter. Där vägen tar slut i Tyttbo ligger Stad-Arvids stuga. Stad-Arvid, som var den

siste bofasta i Tyttbo, är omtalad för sina många, fantastiska historier om jakt, fiske och hundar. Hans stuga är nu renoverad och kan hyras för övernattnings. Vid Tyttbo finns ett flertal iordningställda rastplatser med vindskydd samt även en camping, för den som vill stanna lite längre.

För att ta sig vidare in i nationalparken från Tyttbo måste man ha tillgång till båt, vilket går att hyra (se nedan). Vill man se mer av nationalparken utan att behöva åka båt utgår man lämpligen från någon av parkens huvudentréer: Sevedskvarn strax söder om Gysinge eller Östa Camping. På båda dessa platser finns utomhusutställningar om nationalparkens natur. Vid Sevedskvarn finns även en handikappanpassad naturstig med informationstavlor och vindskydd. I Skekarsbo finns ett utsiktstorn, från vilket man ser stora delar av nationalparken.

De årliga översvämningarna i Färnebofjärden har gett upphov till en särpräglad natur med ett mycket rikt växt- och djurliv. Det är inte bara myggen som trivs i området. Fågellivet är så rikt att det har få motsvarigheter i landet. Här finns t.ex. samtliga svenska hackspettsarter, flera ugglearter (bl.a. slaguggla) liksom tjäder, havsörn, fiskgjuse m.fl. Många sällsynta trädlevande insekter, såsom cinnoberbaggen, har sitt hem i nationalparkens gammelskogar, där tillgången på död ved är god. Här har också sällsyntheter som varglav, svavelticka och aspfjädermossa hittat en fristad. Färnebofjärden hyser också ett ovanligt rikt fiskbestånd med över 20 olika fiskarter.



Större hackspett

Vägbeskrivning: Tyttbo ligger fyra mil öster om Avesta. Från By Kyrkby är det skyltat mot Tyttbo.

Till Sevedskvarn tar man sig från By genom att åka mot Tyttbo. Ca 1 km efter att ha passerat Åkersbyn tar man av åt vänster, Bärreksvägen, mot Österfärnebo. När man kommer fram till väg 272 tar man höger mot Gysinge, och därifrån finns vägvisning mot Sevedskvarn. Till Östa Camping tar man sig från By via Hovnäs färja via Vivastbo och Norr Ekedal där man svänger vänster mot Ingbo. I Ingbo tar man vänster mot Östa. Man kan även ta sig dit från Avesta genom att åka riksväg 70 till Sala och därifrån riksväg 67 norrut (mot Gävle/Sandviken). Strax före Tärnsjö svänger man av mot Östa Camping.

Utsiktstornet i Skekarsbo nås också från väg 67, avtagsväg efter Tärnsjö.

För bokning av Stad-Arvids stuga, plats på campingen eller båtuthyrning ring Trelänsleden (Hovnäs färja), tel. 0226-730 29.

NATURRESERVATET SVARTÅNS DOMÄNRESERVAT

I Krylbo-området har det bildats omfattande ravinsystem längs vattendragen i de lätteroderade, finkorniga jordarna. Ravinerna följer Lerbäcken och Västerbobäcken ner genom industriområdet och ansluter till Kvarnbäcken/Svartån.

Längs Kvarnbäcken, på västra sidan om landsvägen mot Vansjön, ligger ett naturreservat med stora botaniska kvaliteter. Bäckens har även här skurit fram en ravin och slingrar sig (meandrar) kraftigt över ravinbotten. I områdets västra del växer en örtrik granskog. Här förekommer bl.a. de krävande sydliga örterna vätters och mellansmörlomma. I de fuktiga partierna längs bäcken är växtligheten frodig, med strutbräken och springkorn som karaktärsarter. Här växer även det storvuxna gräset glesgröe på sin enda nu kända lokal utanför Norrland.

På de fuktiga översvämningssmarkerna närmare vägen dominerar aspskog med inslag av ask och andra lövträd. Denna s.k. aspsvämnskog är en sällsynt förekomst i dagens skogslandskap, där de flesta vattendrag är starkt reglerade.

De kontinuerliga översvämningarna och den konstant fuktiga miljön skapar unika förutsättningar för många lav- och mossarter. Ett flertal sällsynta lavar, bl.a. aspgelélav, småflikig brosklav och allékantlav, växer på aspstammarna. Aspsvämnskogen utbreder sig även på andra sidan Vansjövägen, längs Svartån. Här finns även öppnare våtmarkspartier med rikt fågelliv. Området öster om Vansjövägen är svårtillgängligt och ingår i dagsläget inte i reservatet.

Vägbeskrivning: Lättast tar man sig in i området från västra änden. Man åker Järnväggsgatan söderut i Krylbo och fortsätter på Fabriksgatan och svänger vänster in på Lastgatan. Direkt efter tunneln under järnvägen svänger man höger, och kör förbi elljusspåret på höger hand. Sväng vänster efter 700 m. Drygt 300 meter in på den lilla grusvägen är vägen breddad på vänster sida så att det går att parkera. Skyltning till reservatet saknas tyvärr.

NATURRESERVATET BREDMOSSEN OCH TRÅBACKENOMRÅDET

På gränsen mellan Avesta och Norbergs kommuner ligger naturreservatet Bredmossen. Bredmossen är en typisk högmossa, vilka är sällsynta så här långt norrut i landet. Högmossor kännetecknas av att de är högst på mitten och välvda åt alla sidor. Vegetationen på Bredmossen varierar med de olika fuktighetsförhållanden som råder på myrens olika delar. Både öppna och trädbevuxna partier förekommer. Fågellivet på mossen utgörs bl.a. av grönbena, trana och buskskvätta. Mossen och delar av den närliggande skogen är relativt opåverkade av mänsklig aktivitet, vilket ger området ett vildmarksbetonat intryck. Från



Silesår

Bredmossberget har man fin utsikt över mossen. Från Tråbacken kan man vintertid nå Bredmossen på skidor. Är man morgonpig har man fram på vårkanten även chans att få uppleva orrspel på mossen.

På den södra sidan om gamla Norbergsvägen, strax söder om Tråbacken på gränsen till Västmanlands län, ligger ruinerna av ett gammalt mässingsbruk som var i bruk från senare delen av 1600-talet till 1830-talet. Bjurforsbäcken, som byter namn till Salomonsån innan den rinner ut i Dalälven, slingrar sig fram och grenar ut sig i ett antal grävda bifåror inom området. Ett vattenfall vid ruinerna minner om att vattenkraften behövdes för driften av mässingsbruket. Inom området,



Orrspel på Bredmossen

som är ett domänreservat, finns ett antal grova och uppemot 30 m höga granar. Stigen genom området är en del av Bruksleden. I vägkanten norr om gamla Norbergsvägen, mellan mässingsbruket och Tråbacken, växer fjällnejlika, som annars främst påträffas i fjällen. Fjällnejlika är en av de få växter som trivs på marken som är starkt förorenad av koppar och galmeja (en zinkförening) som användes vid mässingsframställningen.

Vägbeskrivning: Man kan nå Bredmossen från flera olika håll. En lämplig utgångspunkt är badplatsen vid Lillsjön (Norbergs kommun). Bakom det första omklädnings skjulet går Bruksleden, som därifrån följer mossens södra kant. För att komma ut på själva mossen får man dock göra en liten avstickare från

leden. Om man istället utgår från Tråbacken åker man gamla Norbergsvägen mot Bjurfors och svänger till höger in på Djäknehyttevägen och parkerar vid Avesta OK:s klubbstuga.

RYTTNÄSET OCH ”SMÄLL ÅÅV”

Ryttnäset och ”Smäll ååv” ligger vid sjön Nävdens södra strand, norr om Avesta. Häger och fiskgjuse finns i sjöns omgivning.

Vid Anders-Ersberget fanns mellan 1911 och 1945 en sprängämnesfabrik kallad ”Smäll ååv”. De kulturhistoriska platserna är väl skyltade. Stigarna mellan kulturlämningarna går genom en ganska ljus, lövblandad granskog, där man ser ut över det öppna jordbrukslandskapet i Sör Nävde genom en tunn skogsridå. Stigarna används också för ridning. En del mindre vanliga växter, såsom tibast och try, växer intill kulturlämningarna.

Längs stranden, som då och då översvämmas, dominerar lövskogen med bl.a. en del gamla klubbalar. Här finns enstaka båtplatser och en grillplats på en stenutfyllnad i strandkanten där Ryttnäsets halvö börjar.

Ryttnäset köptes in av kommunen i slutet av 80-talet för att användas för fri-luftsändamål, men ambitionerna med badplats och vandringsstigar har hittills inte förverkligats. Ryttnäset betas hårt av stora köttresdjur ända ut på de löv-



Ryttnäset vid sjön Nävden

skogsklädda stränderna och betet är en förutsättning för att bevara det vackra öppna och, för våra breddgrader, lite säregna landskapet. Betesdjuren kan ibland göra området lite svåråtkomligt.

Vägbeskrivning: Åk genom Skogsbo förbi Ingevallsbo och Karlslunds deponering mot Sör Nävde. Kör höger mot Axelsbo och Källviken. När vägen viker skarpt till höger kör rakt fram på den grusade vägen och parkera längs vägen. Anders-Ersberget ligger till vänster och Ryttnäset rakt fram.

STORA KONNSJÖN, BENSÅSEN OCH KROKBÄCKEN

I sluttningen ner mot Stora Konnsjöns västra strand finns en av de få återstående slätterängar som ännu hävdas i kommunen. Blomsterprakten vid midsommartid är nästan bedövande. Förutom de vanligare ängsblommorna midsommarblomster, prästkrage, ängsskallra och brudborste finns flera exklusiva arter, bl.a. låsbräken, brudsporre, blåsuga, rödkämpar, klasefibbla, darrgräs och knägräs. Ängens största raritet är dock fältgentianan, som här uppträder i en senblommig variant. Den blommar som bäst i augusti-september, dvs. efter slåttern som sker i slutet av juli. Här förekommer också orrrspel på våren. För besökande finns rastplatser, dels med bord och bänkar efter vägen med fin sjöutsikt, dels ett vindskydd med eldplats nere vid stranden.



Slätteräng vid Stora Konnsjön

250 meter sydväst om slätterängen ligger Konnsjö gård. Här finns ett litet domänreservat med, för Avestatrakten, ovanlig vegetation. Värmen i sydslutningen ner mot bäcken gör att ask och lönn här trivs bra och föryngrar sig naturligt. Här växer även den sällsynta tibasten, som på våren blommar vackert på bar kvist.

En promenad längs den f.d. malmtransportbanan från Stora Konnsjön till Bensåsen kan rekommenderas. Längs vandringen kan man göra ett spännande besök i Erkers-fars ort (Morfars ort), där man kan gå in ca 80 meter i en gammal gruvort. Ta med ficklampa! Fladdermöss brukar sova i gruvgången och syns i ficklampsljuset. Väl framme i Bensåsen (som tillhör Hedemora kommun) möter en gammal gruv-, skogs- och jordbruksbygd, där svedjebrukande finnar slog sig ner för ca 400 år sedan. Fem gårdar finns kvar än idag och vid dessa finns skyltar som talar om när husen uppfördes och vilka som bott där. Vad man framför allt slås av är områdets alla stora, gamla lövträd (lönnar och askar) samt de gamla fruktträden och rosenbuskarna. Vandrings slingan från Stora Konnsjön till Bensåsen och tillbaka är 4-5 km lång.

Ca 1 km norr om Konnsjöslingan rinner Krokbacken i en dalsänka mellan Skallberget och Knaperberget. Slutningarna ner mot bäcken domineras av högvuxen barrskog av naturskogstyp. På träden växer rikligt med hänglavar, bl.a. den sällsynta violettgrå tagellaven. Det är gott om döda och kullfallna träd, vilket bl.a.



Rikligt med hänglavar växer på träden vid Krokbacken

hyttevägen). Efter ca 5 km färd norrut genom skogen svänger man höger mot Konnsjön. Efter ca 1 km är man framme vid Konnsjö gård och Stora Konnsjön. Fortsätt ytterligare ca 1 km och ta av första avtagsvägen till vänster för att komma till Krokbacken. Området ligger på höger hand efter ca 1 km.

VALLA

I kommunens nordligaste del ligger Valla. Här finns kommunens mest kompletta förindustriella bruksmiljö. Mellan 1652 och 1885 drevs här ett järnbruk. Järnmalmen utvanns delvis ur egna gruvor i trakten. Till hyttdriften krävdes även kalksten, vilken fanns lättillgänglig i Valla kalkbrott. Kalkbrottet var i drift ända till 1947. Ruiner av hyttan står kvar än idag, liksom ett par välbevarade boningshus.

Den kalkrika berggrunden i Valla har gett upphov till ett ovanligt rikt växtliv. I områdena kring kalkbrottet och hyttruinerna hittar man flera kalkgynnade växter, såsom trolldruva, ormbär, vårärt, underviol, blåsippa, stinksyska och

gett upphov till en rik förekomst av olika vedsvampar. Närmast bäcken växer klibbal rikligt. På dessa förekommer flera ovanliga arter av de millimeterstora knappålslavarna. Hackspettar, bl.a. den i Avestatrakten sällsynta tretåiga hackspetten, har skapat bohål i flera av alarna, vilket är till glädje även för andra hålhäckande fåglar. Markvegetationen är bitvis ganska frodig längs bäcken med bl.a. orkidén jungfru Marie nycklar. Krokbackens skogsområde ligger alldeles på gränsen mot Hedemora kommun. Skogen är klassad som nyckelbiotop. Skyltning saknas.

Vägbeskrivning: Åk riksväg 68 norrut mot Horndal. Sväng av mot Garpenberg alldeles före Horndals samhälle. Efter gården Fallet och ca 3,5 km svänger man av på en grusväg åt höger (Bagg-



Kalkbrottet i Valla

tibast. I hyttområdet, som omges av en lummig lövskogsdunge, växer även olvon, skogstry, måbär, nejlikrot och orkidén tvåblad. Tidigare var floran i Valla ännu rikare, men några rariteter har tyvärr försvunnit på grund av igenväxning och skogsbruksåtgärder.

Ca 100 meter nordväst om hyttruinen ligger sjön Dammen. I sjöns norra ände finns en liten ö, som kan nås med hjälp av utlagda spänger. På ön har hårstarr och backskafting sina enda kända förekomster i kommunen. Här förekommer också vårärt rikligt.

Vägbeskrivning: Kör riksväg 68 norrut. Sväng av mot Stjärnsund någon halvmil norr om Horndal. Ta av på första grusvägen åt höger. Efter ca 1 km är man framme vid kalkbrottet, där det finns en parkeringsficka. Fortsätter man vägen fram ytterligare ca 1 km är man framme i byn. Hyttområdet ligger ca 200 meter norrut från vägen.

DOMÄNRESERVATET GÅRDSJÖARNA



Kring sjöarna Norr- och Sör-Gårdsjön, i kommunens nordöstra del, utbreder sig ett vildmarksartat skogs- och myrlandskap. Delar av området avsattes redan 1948 som domänreservat. Största delen av området utgörs av vatten- och myrområden. Skogen, som domineras av tall, är ganska lite påverkad av skogsbruk och bitvis ovanligt gammal. Närmare 200 år gamla tallar förekommer. Flera olika våtmarksfåglar finns i området, bl.a. trana, storspov, sångsvan, knipa och storlom. En vandringsled går runt Norr-Gårdsjön.

Vägbeskrivning: Kör riksväg 68 till Horndal. Sväng av österut mot Grönsinka. Efter 5-6 km svänger man av norrut på en grusväg (Vargtjärnsvägen). Efter ca 2 km svänger man av åt höger, in på en liten skogsbilväg. Vid vägens slut börjar en stig, som leder ut i vildmarken.

KLAPPERSTENSFÄLTET I HÖGBERGET

Högberget är en sydostlig utpost av norrlandsterrängen. I bergets sydsluttning finns välutvecklade klapperstensfält. Sådana uppträder i områden som under någon tidsperiod (oftast efter senaste istiden) varit exponerade för kraftig vågaktivitet från havet. Vågorna svallade ur det finare materialet ur jordlagren, och stenar och block var det enda som blev kvar. Vattnets bearbetning gjorde också att stenarna slipades runda.

Vägbeskrivning: Åk mot By. Fortsätt vägen österut fram till Åkersbyn vid norra änden av Österviken och fortsätt mot Tyttbo ca 1 km. Ta av åt vänster och följ Bärreksvägen mot Österfärnebo. Efter ca 3 km ser man klapperstensfältet på vänster sida.

TALLÅSEN, NYLANDET OCH ÅRÄNGSÅN

Alldeles intill By skola ligger det lilla naturreservatet Tallåsen. Reservatet utgörs av en knappt 200 meter lång, tallklädd åsrygg som är en del av Möklintaåsen. Tallarna är mycket gamla och grova, men inte särskilt höga. På flera av träden växer talticka, en svamp som man sällan hittar på tallar yngre än ca 150 år.



Tallticka

Längs Årängsån vid Nylandet utbreder sig ett beteslandskap av för Dalarna unika mått. Landskapet är öppet och vackert böljande. Enbuskar och stora stenblock ger karaktär åt landskapet. Området betas av nötkreatur. Vegetationen är mycket varierad. I de torrare partierna växer bl.a. ljung, kattfot, ängsviol, darrgräs och pillerstarr. I ån växer stor andmat, en näringskrävande art som inte hittats någon annanstans i Dalarna. De markblottor som korna skapar har en ovanlig flora med bl.a.

ältranunkel, bitterpilört och den mycket sällsynta ävjepilörten.

Årängsån är också ett fint vattendrag för kanotpaddling. Kanotleden sträcker sig från Hede till By. Kanoten kan läggas i vid Buskasjön eller vid SMU:s kanot- och vagnuthyrning intill Hedesjön. Kanot kan även hyras vid Falkudden. I Västanfors, nedströms Nylandet, har man iordningställt en rastplats där man kan gå iland och grillas eller äta sin medhavda matsäck. I By finns två små kraftverk, som man dock lätt tar sig förbi landvägen.

Vägbeskrivning: Kör riksväg 68 norrut. Sväng av åt höger mot By efter Jularbo. När man är framme i By och vägen delar sig ser man Tallåsen rakt framför sig. Parkera utanför skolan. För att komma till Nylandet tar man i stället vänster i korsningen, mot Horndal. Efter 3 km ser man Nylandet på höger sida. Kanotuthyrare längs Årängsån: By SMU, tel. 0226-711 34 samt Falkuddens Bad & Camping i Näs, tel. 0226-700 74. På Turistbyrån finns en kanotledskarta att hämta.

ÖDETS NATURRESERVAT I NÄCKENBÄCK

Ödets naturreservat är benämningen på ett ovanligt fint naturskogsområde i Näckenbäck. Området domineras av granskog med stort inslag av gamla, mycket grova aspar. En del sumpskogspartier med inslag av klibbal ingår också. Den storblockiga terrängen förstärker områdets trollskogskaraktär. Tack vare att inget skogsbruk bedrivits på länge har området kunnat utveckla mycket höga naturvärden. Skogen hyser idag ett stort antal mycket sällsynta kryptogamer (lavar, mossor och vedsvampar) och dessutom ett ovanligt rikt fågelliv.



Aspfjädermossa

Många av arterna är knutna till de gamla asparna, bl.a. den stora asptickan, aspfjädermossan, den västliga njurlaven och den, i väta, knallgröna lunglaven som draperar stora delar av vissa aspstammar. På granarna växer garnlav och gammelgranslav. Många av områdets arter är också beroende av död ved, vilket

det finns rikligt av i form av torrträd, kullfallna träd (lågor) och stubbar. Hit hör bl.a. tretåig hackspett, mindre hackspett, koralltaggschamp, gränsticka, brunpudrad nållav och grön sköldmossa.

Om man letar lite kan man även hitta spår som avslöjar lite om skogens historia. Några gamla, handsågade stubbar minner om äldre tiders skogsbruk. På några stubbar finns också kolad ved och brandljud (skador efter brand), vilket tyder på att en skogsbrand härjat i området för länge sedan. Denna brand har troligen bidragit starkt till det stora lövinslaget och därmed till områdets höga naturvärden.



Trollskog i Ödet

Vägbeskrivning: Området kan nås från åtminstone tre olika håll. Det är i dagsläget oklart vilken väg som blir reservatets huvudentré. Här är en vägbeskrivning till en möjlig utgångspunkt.

Åk riksväg 70 söderut (mot Sala). Sväng av mot By. Ta till höger i Färjan. Följ sedan vägen ända tills länsgränsen passeras. Sväng strax därefter av mot Möklinta. Efter ca 2,5 km svänger man av åt höger på en liten grusväg,



som man följer fram till en gård (Säljebo). Där svänger man höger igen och följer vägen tills den tar slut. Naturskogsområdet ligger 200 meter rakt norrut härifrån. Än så länge saknas informationstavlor och stigar i området, varför det kan vara lite knepigt att hitta platsen för naturskogen.

STRANDMORA KLINTAR

Strandmora klintar (d.v.s. den egentliga Strandmora klint och Lillklinten) utgjorde efter istiden en isolerad klippholme i det stora smältvattenområde, som täckte i princip hela kommunen. I dag är klintarna fina utsiktsberg, med vidsträckt utsikt över bygden kring Bäsingen. Bergsmassivet är geologiskt intressant. Berggrunden består delvis av grönstenar. På bergstopparna växer gles tallskog. Mindre vanliga växter som man kan finna på klintarna är bl.a. getrams och vårspärgel. På Lillklinten växer även gaffelbräken och svartbräken. Enligt skalden Erik Axel Karlfeldt är berget också hemvist åt en vän jungfru, ett naturväsen som han besjunger i dikten "Hembygdens huldra".



Utsikt från Strandmora klintar

Vägbeskrivning: Åk riksväg 70 söderut (mot Sala). Sväng av mot By. Efter Mestaäng ser man bergsmassivet på höger sida. Bergsmassivet kan nås via flera småvägar till höger mellan Mestaäng och Södra Spisbo.

Motstående sida: Ödets naturreservat i Näckenbäck - ett fint naturskogsområde

TURISM OCH FRILUFTSLIV I NEDRE DALÄLVSOMRÅDET

Nedre Dalälvsområdet, som berör sex kommuner och fyra län från Avesta till havet, är ett område med stora natur- och kulturvärden. Området är därför enligt miljöbalken klassat som riksintresse för turism och friluftsliv.

Vattnet är en utgångspunkt för friluftslivet i området. Sjöar, vikar och forsar används för fiske, men även för kanotturer, båtturer och bad. Inom området finns flera värdefulla fågellokal, liksom strandängar, enstaka torrängar och hagmarker med sällsynta växter. Flera av de områden som beskrivits här tillhör Nedre Dalälvsområdet bl.a. Tyttbo. By och Näs bruk är bra utgångspunkter för utflykter av olika slag i Nedre Dalälvsområdet.

För närmare information kan man vända sig till Nedre Dalälvens Intresseförening (NEDA), tel. 0291-211 80, By Hembygdsgrupp 0226-700 34 eller 703 28, Trelänsleden (Hovnäs färja) 0226-730 29 eller Turistbyrå 0226-520 45.

VANDRINGSLEDER



Genom kommunen går flera vandringsleder, bl.a. Bruksleden, med Myrsjöslungan, som från Krylbo förgrenar sig genom Västmanlands län och Älvpromenaden, som är en mycket använd vandringsled längs Dalälven nära Avesta centrum. För Älvpromenaden finns även en egen liten informationsbroschyr, som kan erhållas på Turistbyrå. Folkareleden, som sammanbinder Bruksleden och Gästrikeleden från Krylbo till Grönsinka, är för närvarande i stort behov av upprustning.

SKYDD AV NATUR

Här följer kortfattade begreppsförklaringar för några skyddsformer för natur som omnämns i områdesbeskrivningarna och som har betydelse när man rör sig i skog och mark. Det finns fler former av naturskydd som i första hand syftar till att hänsyn skall tas till naturen vid olika typer av markanvändning, t.ex. jord- och skogsbruk (biotopskydd) eller exploatering av olika slag (riksintressen för naturvård m.fl.).

Nationalpark är den starkaste och mest kända formen av naturskydd. Det skall i första hand vara stora, orörda områden som representerar en svensk landskapstyp. Avesta kommuns ostligaste del ingår i Färnebofjärdens nationalpark.

Naturreservat är den vanligaste formen av naturskyddat område och är en mer flexibel skyddsform. Det används ofta då man vill skydda kulturpräglade marker, men många inrättas för friluftslivet, ett värdefullt djurliv, botaniska rariteter, urskogar eller rent vetenskapliga intressen. Majoriteten av landets naturreservat har flera syften. I kommunen finns nio naturreservat: Tallåsen i By, Bysjöholmarna, Fullsta, Åsboholmen - Isaksboholmen, Herrön, Svartån, Prästgårdsängen, Bredmossen och Ödet. Ytterligare ett naturreservat, Kullhyddan är på gång.

Domänreservat är områden som avsatts frivilligt av Domänverket. Domänreservaten åtnjuter därför inget juridiskt skydd. Efter att Domänverket bolagiserades har många domänreservat lösts in av staten och ombildats till naturreservat. Det gäller t.ex. Svartåns domänreservat.

Nyckelbiotop är ett skogsområde som hyser eller har förutsättningar att hysa hotade, sällsynta eller hänsynskrävande arter. Skogsägaren undantar då, i bästa fall, området från normalt skogsbruk.

Naturminne är ett särpräglat naturföremål som t.ex. ett mycket gammalt träd (t.ex. Månsbo-linden) eller en stor sten ditplacerad av inlandsisen (flyttblock), som skyddats av länsstyrelsen eller kommunen.

Fågelskyddsområde (en form av djurskyddsområde) med tillträdesförbud under viss tid är vanligast i landets kustområden. I vår kommun finns fågelskyddsområde enbart vid Säviken i Fors.

Fridlysta växter får man inte plocka, gräva upp eller på annat sätt skada. Mosippa, strandbrämma, ävjepilört och samtliga orkidéer som växer i Avesta är fridlysta. Dessutom finns några fridlysta mossor, lavar och svampar bl.a. grön sköldmossa, långskägg, varglav och bombmurkla. Blåsippa, gullviva och

lummerväxter får plockas för husbehov, men inte grävas upp eller plockas för försäljning.

Fridlysta djur. Alla grodor, paddor, ödlor och ormar är numera fridlysta i Sverige. Därutöver finns även 25 fridlysta ryggradslösa djur (24 insekter och en spindel). Hit hör bl.a. apollofjäril, cinnoberbagge och ekoxe. Förutom de fridlysta djurarterna är alla vilda fåglar och däggdjur fredade i hela landet enligt jaktlagstiftningen. Undantag gäller för jaktbart vilt under jakttider. Det är förbjudet att utan tillstånd skada, döda eller fånga ovan nämnda arter. Man får inte heller ta bort eller skada dessa arters ägg, rom, larver eller bon.

Strandskydd gäller vid sjöar och vattendrag för att stränderna ska vara tillgängliga för alla och för att värna den biologiska mångfalden, som gynnas av den höga luftfuktigheten och karaktären av gränsszon mellan olika livsmiljöer (biotoper) vid stränder och tillhörande våtmarker.



Strutbräken, Vidön i Bysjöholmarnas naturreservat

ATT TÄNKA PÅ UTE I NATUREN

Vi har alla rätten att vara ute i naturen, men för att alla ska trivas och naturen inte ta skada finns också skyldigheter. Huvudregeln i **allemansrätten** är att inte störa och förstöra. Detta innebär bl.a.:

- Plocka gärna vilda bär, svamp, nedfallna grenar och torrt ris på marken. Ta däremot inte grenar, näver, bark eller annat från växande träd!
- Det är visserligen tillåtet att elda i skog och mark, men det är en frihet som är kringgärdad med många villkor och förbud. Ta reda på hur stor brandrisken är just då Du har tänkt att elda och om eldningsförbud gäller, t.ex. genom att ringa 023-272 90 och få en brandriskprognos.
- Stör inte häckande fåglar eller andra djur, framför allt inte under vår och försommar!
- Det är förbjudet att ta fågelägg.
- Skräpa inte ner! Tag med skräpet hem.
- Trampa inte i växande grödor på åkrar, inte heller i slätterängar strax före slätter.
- Du får inte passera över eller vistas på annans tomt utan lov från markägaren.
- Kör inte med motorfordon i terrängen! Snöskoteråkning är bara tillåten på särskilt iordningställda skoterleder som tillkommit med markägarens tillstånd.
- Om Du har hund med Dig måste den vara kopplad under perioden 1 mars-20 aug. Även under annan tid på året måste Du ha Din hund under sådan uppsikt att den inte kan skada eller skrämja vilda djur.

Flera av de områden som beskrivits i denna skrift är naturreservat eller dylikt. Här kan finnas ytterligare varsamhetsregler. Läs på skyltarna!

REFERENSLISTA – HÄR FINNS MERA INFORMATION

Vi har fått faktainformation och idéer till den här skriften från många olika källor bl.a.:

Avesta kommun. 1993. Översiktsplan för Avesta kommun.

Dalarnas Botaniska Sällskap. 1993. Hotade och sällsynta växter i Dalarna.

Dalarnas ornitologiska förening. 1993. Dalarnas fåglar.

Dalhielm, Per-Gustav. 1995. Floran i By socken.

De Geer, Jan. 1973. Döda fallen i Avesta.

Gullberg, Karl. 1992. Sjöar och vattendrag i Avesta kommun – Vattenöversikt och åtgärdsprogram.

Hedemora kommun. 1996. Vägvisare till naturen.

Ljung, Tomas. 2000. Landet bortom tiden – På vandring i skyddad natur i Dalarna.

Länsstyrelsen i Dalarnas län. 1993. Dalarnas ängar och betesmarker.

Länsstyrelsen i Kopparbergs län. 1979. Översiktlig naturinventering, Avesta.

Länsstyrelsen i Kopparbergs län. 1988. Naturvårdsprogram för Kopparbergs län.

Länsstyrelsen i Kopparbergs län. 1990. Våtmarker i Kopparbergs län.

Naturvårdsverket, Räddningsverket, Länsstyrelsen i Dalarna, Avesta kommun och Intresseföreningar. Div. informationsbroschyrer.

KONTAKTPERSONER

Har Du frågor ? Hör gärna av Dig till oss...

Avesta kommun, Kommunekolog, Peter Klintberg, tel. 0226-64 50 47

Avesta kommun, Planingenjör/Naturvårdshandläggare, Inger Friman, tel. 0226-64 50 54

...eller till någon av följande.

Avesta Turistbyrå Dalahästen, tel. 0226-520 45

Avesta kommun, Fritidskontoret, tel. 0226-64 51 40 och 64 51 41.

Folkare Naturskyddsförening, Christina Lönn, tel. 0226-304 63

Folkare Ornitologer, Per Bengtsson, tel. 0226-587 72

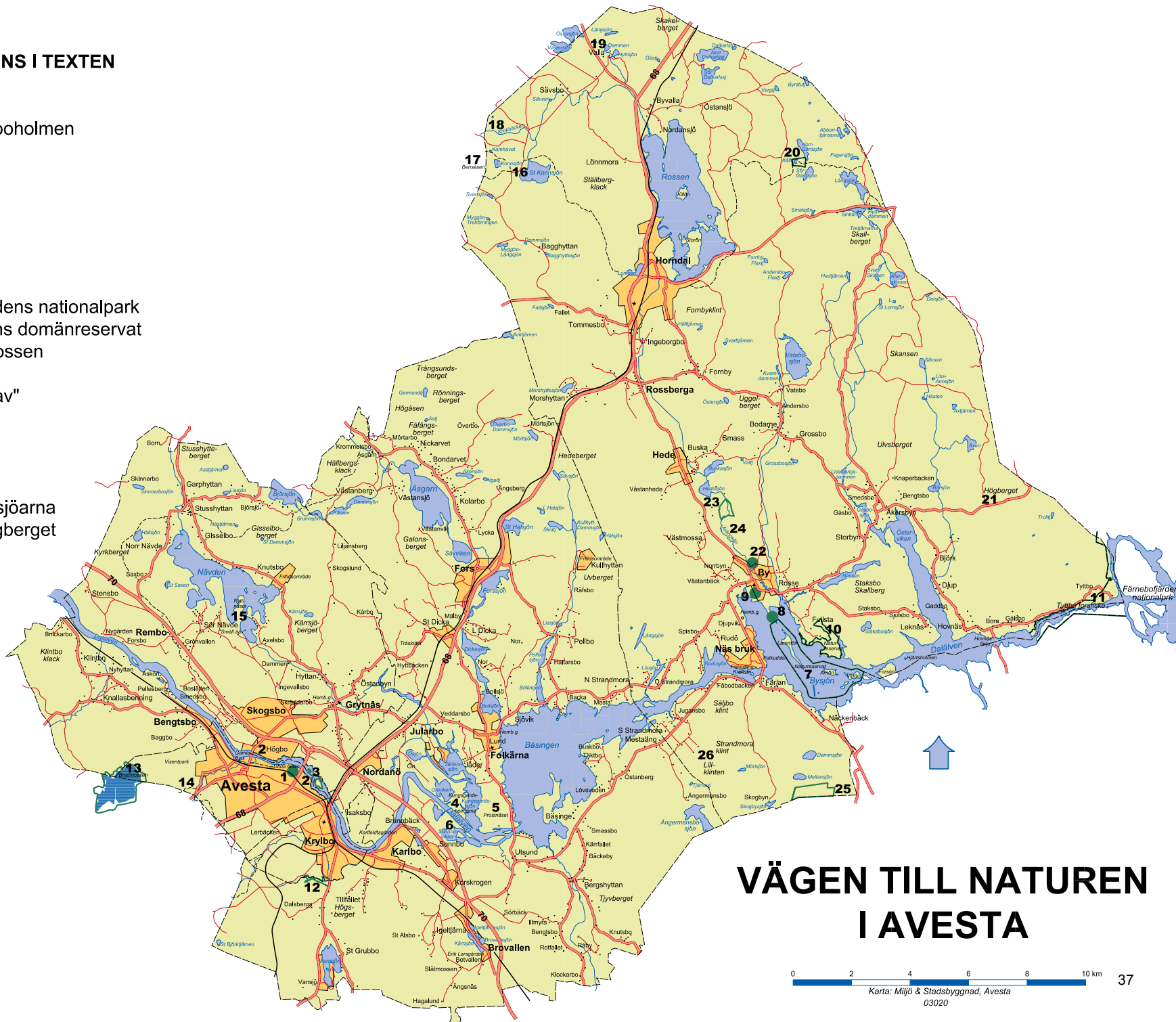
Avesta Friluftsförbundet, Inga Britt Nordström, tel. 0226-586 13



Gammal opåverkad skog i domänreservatet Gårdsjöarna

OMRÅDEN SOM OMNÄMNS I TEXTEN

- 1 Döda fallen
- 2 Älvpromenaden
- 3 Isaksboholmen och Åsboholmen
- 4 Kungsgårdsholmarna
- 5 Prostnäset
- 6 Sonnboviken
- 7 Bysjöholmarna
- 8 Åshuvudet
- 9 Prästgårdsängan
- 10 Fullsta naturreservat
- 11 Tyttbo och Färnebofjärdens nationalpark
- 12 Naturreservatet Svartåns domänreservat
- 13 Naturreservatet Bredmossen
- 14 Tråbackenområdet
- 15 Ryttnäset och "Smäll åäv"
- 16 Stora Konnsjön
- 17 Bensåsen
- 18 Krokbäcken
- 19 Valla
- 20 Domänreservatet Gårdsjöarna
- 21 Klapperstensfältet i Högberget
- 22 Tallåsen
- 23 Nylandet
- 24 Årängsån
- 25 Ödets naturreservat i Näckenbäck
- 26 Strandmora klintar



VÄGEN TILL NATUREN I AVESTA

VÄGEN TILL NATUREN I AVESTA

Avesta kommun har en mycket varierad natur med ovanligt stor artrikedom. Här börjar Norrland med sina stora barrskogsområden med dess växt- och djurliv, men här finns samtidigt lövskogsområden med inslag av ädellövträd och andra sydliga arter.

Här finns det öppna landskapet med odling, betesmarker och slåtterängar, skogsbevuxna höjdområden, Dalälven med dess stränder, gott om sjöar, vattendrag, våtmarker och unika spår efter inlandsisen.

Den här lilla utflyktsguiden ska göra det lättare för den naturintresserade Avestabon och för turisten på besök att upptäcka många av de ”smultronställen” som finns i vår kommun.

Det finns ett översiktligt kartmaterial samt mycket enkla vägbeskrivningar i guiden. Komplettera gärna med ett mer detaljerat kartmaterial t.ex. ”Topografisk karta, Avesta, Nyckel till naturen” i skala 1:50 000 eller ”Avesta informationskarta”.

