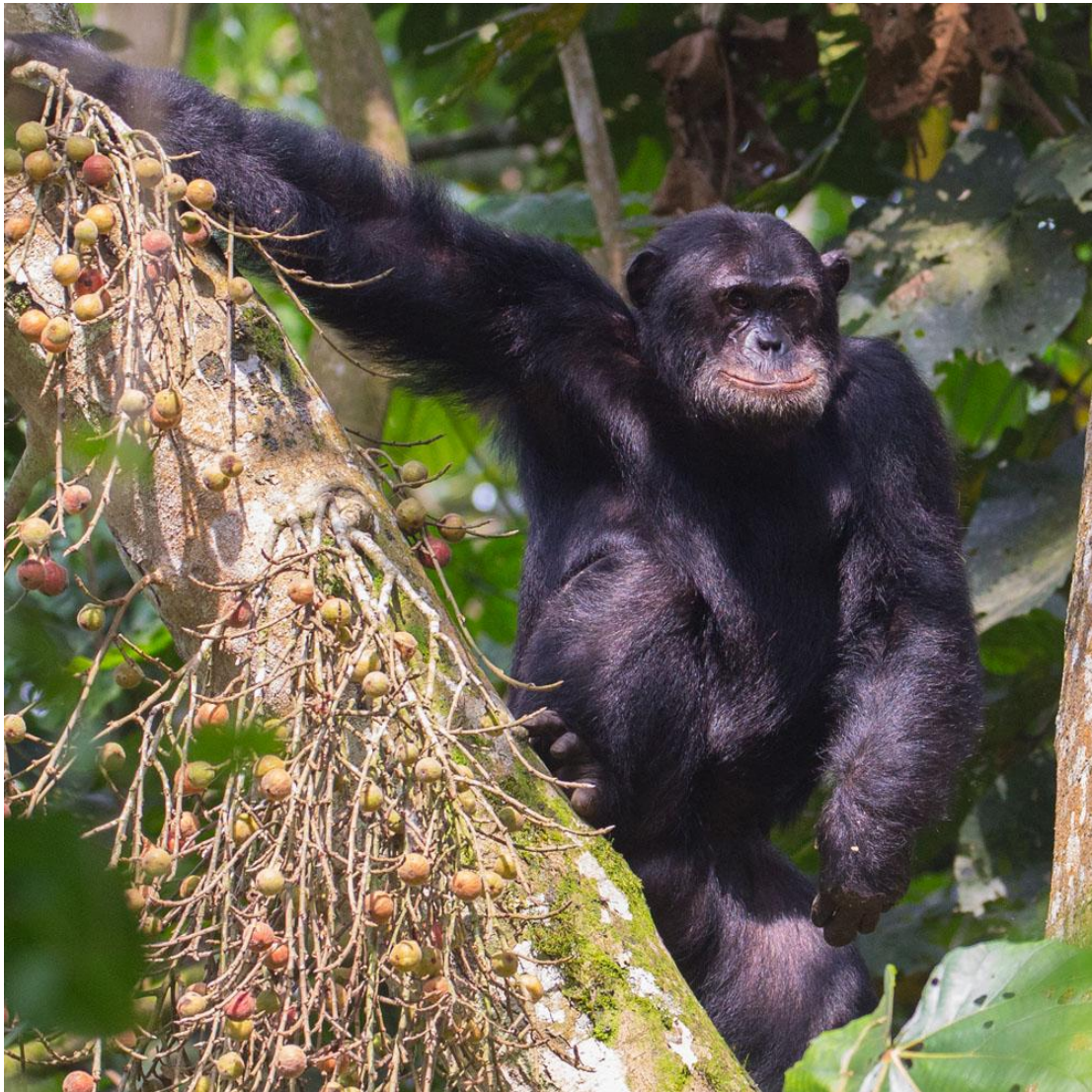


# Uganda

21 juni – 6 juli 2015



**AviFauna**  
NATURRESOR

**Mikael Käll**

# UGANDA



- |  |                                      |                             |
|--|--------------------------------------|-----------------------------|
| <b>1. Mabamba<br/>Swamp</b>            | <b>5. Bwindi Forest -<br/>Buhoma</b> | <b>8. Semliki NP</b>        |
| <b>2. Lake Mburo NP</b>                | <b>6. Queen Elisabeth<br/>NP</b>     | <b>9. Toro Semuliki WR</b>  |
| <b>3. Bwindi Forest -<br/>Ruhija</b>   | <b>7. Kalinzu Forest</b>             | <b>10. Kibale Forest NP</b> |
| <b>4. Bwindi Forest -<br/>The Neck</b> |                                      |                             |

### DELTAGARE

Jan-Olof Olsson, Bjursås  
 Wanja Ek, Bjursås  
 Juha Autio, Onsala  
 Per Ekerholm, Braås  
 Peder Weibull, Landskrona  
 Jonas Ellerström, Lund  
 Elisabeth Mansén Ellerström, Lund

### RESELEDARE

Mikael Käll, Onsala



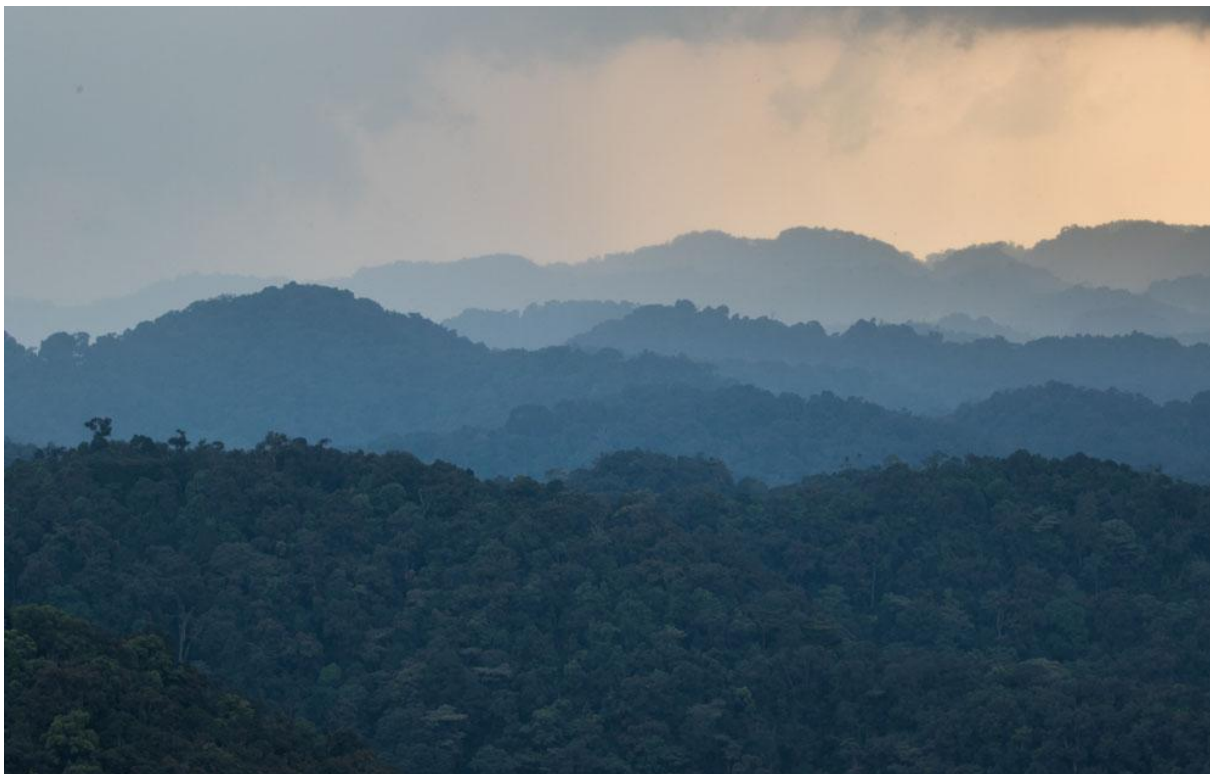
### RESRUTT

- 21/6 Morgonflyg Skandinavien – Entebbe.
- 22/6 Skådning i Mabamba Swamp, därefter transport till Lake Mburo N.P.
- 23/6 Skådning i Lake Mburo N.P. fram till e.m, därefter körning till Ruhija.
- 24/6 Heldagsvandring till Mubwindi Swamp, Ruhija, Bwindi N.P.
- 25/6 Gorillatrek under f.m. Under e.m. vägskådning runt Ruhijha, Bwindi.
- 26/6 Skådning från Ruhija till Buhoma via The Neck.
- 27/6 Heldagsskådning i Buhoma, Bwindi N.P.
- 28/6 Körning och skådning från Buhoma till Queen Elizabeth NP via Ishasha.
- 29/6 Kazinga Channel under f.m., under e.m. schimpanstrekk i Kalinzu Forest.
- 30/6 Morgon och f.m. i QENP, därefter körning till Semliki N.P. via Fort Portal.
- 1/7 Heldagsskådning i Semliki N.P.
- 2/7 Heldagsskådning i Semliki N.P.
- 3/7 Morgon i Semliki N.P., sedan körning till Kibale N.P. via Toro Semuliki W.R..
- 4/7 Pittatrek i Kibale N.P. fram till lunch. Under e.m. vandring runt Bigodi Wetlands.
- 5/7 Transport till Entebbe med korta skådarstopp längs vägen. Nattnattflyg hem.
- 6/7 Landar i Skandinavien under f.m.

**OMSLAG.** En av de apjagande *schimpanzerna* i Kalinzu Forest. Foto: Mikael Käll

**DENNA SIDA.** *Shoebill*. Teckning: Peter Elfman





Dimhöljda berg i Bwindi Impenetrable Forest National Park.

*Foto: Mikael Käll*

## INLEDNING

Avifaunas fjärde resa till "Afrikas pärla" gick av stapeln i början av sommarens torrperiod. Vi följde en uppbyggd cirkelrutt som tog oss till de främsta nationalparkerna i de södra delarna av landet. Efter en kort visit till Mabamba Swamp, där den formidabla träskonäbben planerligt lät sig beskådas, följde besök i Lake Mburu, med läckra White-backed Night-Heron och African Finfoot, och den fantastiska Bwindi Impenetrable Forest. Den senare bjöd både på otroliga närstudier av bergsgorillor och en mängd tunga "Albertine Rift endemer", med Grauer's (eller African Green) Broadbill i självklar topp.

Savannskådningen i Queen Elisabeth National Park gick lite trögare än väntat, men Kazinga Channel erbjöd fantastiska obsar på African Skimmers och otaliga häckande gråfiskare. Den inplanerade schimpanstreken flyttades från Kyambora Gorge till närbelägna Kalinzu Forest, ett lyckat drag eftersom vi fick uppleva något som nog är få förunnat - schimpanser på apjakt!

Den som läst in sig på fälthandboken "Birds of East Africa" vet att "Semliki 700m" inte går av för hackor... Vi fick två heldagar i denna utlöpare av Kongos regnskogar och såg en hel del specialare, inte minst en mängd spektakulära hornkorpar inklusive den maffiga Black-casqued Wattled Hornbill! En kort bonustur till närbelägna Toro Semuliki Wildlife Reserve gav dessutom den lika imponerande Abyssinian Ground Hornbill. Resans sista skådarlokal blev Kibale Forest, där en gryningsråd gav en av Ugandas "most wanted" – Green-breasted Pitta! Totalt noterade vi ca 450 fågelarter under resan.

## RESEDAGBOK

### 21 juni

Avresa från Kastrup, Landvetter respektive Arlanda i ottan och sedan samling i Schiphol, Amsterdam. Flyget till Entebbe avgår planenligt 10:30 och efter mellanlandning i Kigali landar vi ca 22:00. Alla får sitt bagage (som tur är) och passagen genom passkontroll går smidigt. Vi träffar Emmy Gongo, vår eminenta fågelguide och chaufför under de kommande veckorna, och packar in oss i vår fyrhjuling – en bättre begagnad Toyota Landcruiser med uppfällbart ”safaritak”. En kort transport tar oss till vårt hotell – Central Inn i Entebbe – och efter en kort genomgång kommer vi i säng vid midnatt.

### 22 juni

Frukost vid 06:15 och avfärd en timme senare mot Mabamba Swamp, en långsmal vik av Viktoriasjön helt täckt av papyrus.



Båttur i Mabamba Swamp. Notera målarten i bildens övre högra hörn. Foto: Mikael Käll

Efter en timmes körning genom mestadels odlade marker kommer vi fram till det lilla ”ekocentret” vid sjökanten, där vi möts av våra båtsmän. En Papyrus Gonolek, som visar sig otroligt fint alldeles vid bryggan, bådär gott för fortsättningen! Vi ger oss ut i tre något rangliga kanoter och paddlar försiktigt fram genom smala kanaler omgärdade av hög papyrus. Här finns gott om vitvingade tärnor, häckande Long-toed Lapwings, African Jacanas och sjungande Winding Cisticolas. Efter ett tag kommer vi ut i ett lite öppnare område. En Lesser Jacana stöts av en av kanoterna och försvinner lite försmädligt bakom en papyrusridå, men dagens målart #1 lyser med sin frånvaro. Efter ytterligare en stunds paddlande genom allt smalare kanaler skymtar reseledaren en misstänkt grå fläck över papyrusen en bit bort. Kan det möjligen vara...? Yes – där står den i ensamt majestät – träskonäbben! Vi paddlar närmare och kan till sist njuta av detta unikum i fågelvärden på bara några tiotals meters avstånd. Fantastiskt!

Väl tillbaka i hamn slöskådar vi lite innan det är dags att köra ett par km till nästa lokal, en stor vävarkoloni alldeles vid Viktoriasjön. Vi promenerar mellan traktens fiskare och spanar genom myllret av bobyggande fåglar. Bland mängder av byvävare hittar vi en hel del Slenderbilled, Black-headed och Northern Brown-throated Weavers, och till sist också en ensam hane Orange Weaver, en art som nästan bara finns runt Viktoriasjöns nordvästra strand.

Återstoden av dagen tillbringas mestadels i jeepen eftersom vi har en lång bit att köra till dagens slutmål, Lake Mbuoro National Park. Ett par mil efter vårt lunchstopp vid ekvatorn stannar vi till vid en stor sumpmark med en hel av områdets vanliga våtmarksarter, inklusive ett par läckra Grey Crowned-Cranes på närhåll.

Vi når fram till nationalparksgränsen vid 17:30-tiden och ägnar sista timmen innan mörkrets inbrott åt lite produktiv ”bushskådning” från bilen. Emmy härmar Pearl-spotted Owlet, vilket verkligen får fart på savannarterna – Brubru, White-winged Black Tit, African Pygmy Kingfisher, Sulphur-backed Bushshrike m m. trillar in en efter en!

Så småningom checkar vi in på fina Rwaboko Rock Lodge, vilken visar sig ligga högt upp på en ”kopje” med formidabel utsikt över savannen nedanför. Freckled Nightjar spelar runt våra bungalows och middagen kan man inte klaga på. Vi kommer i säng vid tiotiden efter en artgenomgång som summerar till inte mindre än 125 dagskruss!

### 23 juni

Vid sjutiden rullar vi ut från lodgen och ner i nationalparken. Biotopen är mestadels relativt tät busksavann, men flera öppna gräsområden med en hel del zebror, topi, waterbuck och impalas passeras också.

Vi når fram till Lake Mbuoro vid nio och efter lite formaliteter bordar vi den lilla båt som skall ta oss runt längs sjökanten. Skepparen är en av parkvakterna och han har full koll på fågelspecialiteterna som det verkar. Vi kör bara några hundra meter längs stranden innan vi blir visade på den första av dessa – White-backed Night-Heron! Paret sitter på dagkvist inne i ett tätt buskage men vi får trots det fina obsar på ner till några meters avstånd. Lite längre bort i den smala kanalen bjuds på guldotsar av flodhästar, African Jacanas och Malachite Kingfishers, men de White-winged Warblers som sjunger inne bland papyrusen vill inte visa sig.

Efter att ha sett oss mätta vänder vi tillbaka och kör mot andra sidan av sjön. Fiskörnarna visar sig från sin bästa sida, och efter en lång stunds spanande ser vi till sist sjöns verkliga specialitet: en födosökande hona African Finfoot med liten unge födosöker längs strandkanten. Läckert!

Vi återvänder till bryggan vid halv elva och ger oss strax ut på safaritur i parken. Tyvärr är fågelaktiviteten rätt låg så här mitt på dagen, men en del vanligare savannarter trillar förstås in. Tyvärr lyser en annan av områdets målarter, Red-faced Barbet, med sin frånvaro, men en Long-tailed Cisticola, också det en knepig art, kompenserar i viss mån.

Vi är tillbaka vid lodgen vid 13:30 och käkar lunch och spanar i den närmsta omgivningen ett par timmar innan det är dags för avfärd mot Ruhija i Bwindi Impenetrable Forest. Körningen går utan problem men det tar lååång tid och vi är inte framme vid Broadbill Forest Camp, Emmys egen ”tented” lodge, förrän vid tio på kvällen... En fyrrätters middag väntar och det dröjer till midnatt innan vi kommer i säng.

### 24 juni

Heldag i Ruhijaområdet, det högst belägna området under resan och med en fågelfauna helt skild från låglandet. De





En mamma med sin bebis.

Foto: Mikael Käll

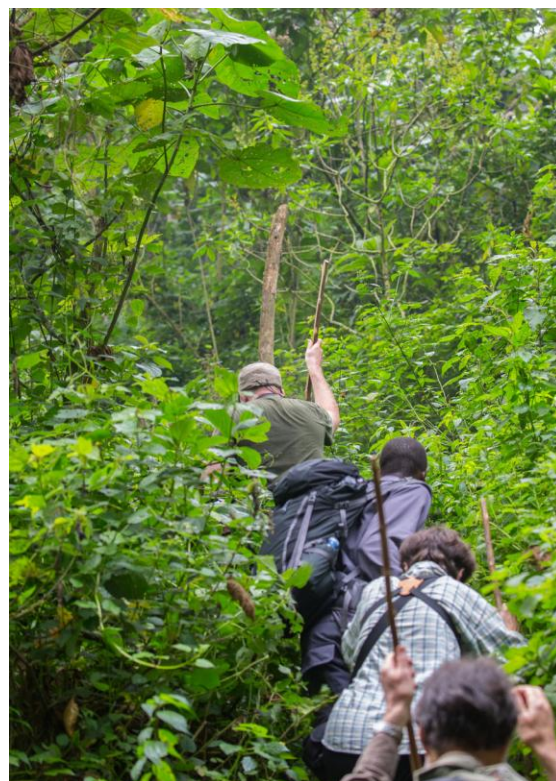
flesta av specialarna ser man längs den ökända Mubwindi Swamp Trail, en lång vandring ner till ett träsk mitt inne i urskogen och en lika lång vandring tillbaka...

Vi är nere vid parkens högkvarter vid sjutiden och efter en stunds sedvanlig pappersexercis kommer vi iväg in i skogen åtföljda av en parkguide och två beväpnade vakter. Skådning längs en smal och lerig stig i bergsregnskog är inte det lättaste, men eftersom Emmy har full koll på sin hemmalokal, inte minst alla läten, trillar kryssen in en efter en: Black-billed Turaco, Strange och Brown-capped Weavers, Stripe-breasted Tit, Mountain Illiadopsis och Mountain Masked Apalis, för att nämna några. Ungefär halvvägs ner mot träsket reagerar Emmy på ett läte som visar sig komma från en Dwarf Honeyguide, kanske inte den vackraste av fåglar men en av de knepigare "Albertine Rift endemerna". Det dröjer inte länge innan han har visslat fram den pyttelilla honungsvisaren till stigen och vi får sällsynt fina obsar på bara något tiotals meters avstånd. Tungt!

Efter en två km lång slirig nedförsbacke planar terrängen ut och vi stannar till för "packed lunch". Platsen är synnerligen väl vald eftersom parkvakterna tidigare i veckan lyckats lokalisera ett bobyggande par av lokalens verkliga tungviktare – African Green (eller Grauer's) Broadbill – alldeles invid. Men frågan är om fåglarna är kvar? En spänd väntan följer, men efter bara en halvtimme ropar lokalguiden att fåglarna är framme vid boet. Vi rusar fram och efter lite panik ser vi strax ett par gröna sparvstora fåglar vid ett klotformat bo högt uppe i en trädkrona – YIPPI – resans andra målart "is in the bag"!

Efter att ha sett oss mätta på brednäbbarna vandrar vi fram till träsket och spanar efter områdets andra tungviktare: Grauer's Swamp Warbler. En fågel sjunger en bit ut i kärret, men eftersom inget händer när vi lockar på den ger vi upp efter ett tag. Vandrigen tillbaks är jobbig och

fågelfattig och vi är inte tillbaka vid vägen förrän vid halvsex. Desto skönare är det att komma till lodgen för en dusch, artgenomgång och en mycket välsmakande middag!



Gorillatrek i Bwindis (nästan) ogenomträngliga skog.  
Foto: Mikael Käll



## 25 juni

Dagen G för större delen av gruppen!

Vi kör ner till HQ vid sju och får en kort genomgång av en av parkvakterna innan vi promenerar iväg längs samma väg som i går. Trekvart senare viker vi av från huvudstigen och plöjer rätt upp bland snåren. Och plötsligt är de bara där – en hel flock bergsgorillor sitter och kårar löv uppe i ett lummigt träd på tio meters avstånd (nästan lite för lätt efter alla historier man hört om utmattande gorillatreks...). Den följande timmen kan vi studera apgruppens förehavanden i detalj, inklusive busande ungar, en mamma som ger di och den gigantiska silverryggen som slår sig för bröstet. Och det märkliga är att de behandlar oss som luft trots att de ibland kommer in på klappavstånd (snacka om "habituated"). Känns lite surrealistiskt men samtidigt otroligt fascinerande! Vi konstaterar också att våra släktingar härbärgerar en enorm mängd flugor i pälsen, och att en strikt vegetarisk diet kan leda till riklig gasbildning (allt visas inte på naturfilmerna...).

Återtåget går i uppförbacke, men det får man ta efter en sådan här megaupplevelse, och avslutas med fina obsar av Narina Trogon och Crowned Hawk-Eagle alldeles i närheten av HQ.

Efter lunch på lodgen tar vi siesta fram till kl. 16. Sena eftermiddagen ägnas åt skådning i närområdet och längs huvudvägen. En hel del trevliga arter, t ex Rwenzori Batis, Mountain Sooty Boubou, Doherty's Bushshrike, Chestnut-throated Apalis och Red-throated Alethe, plockas in efter hand, men det är inte helt lättskådat och en av endemerna, Handsome Francolin, lyser med sin frånvaro trots seriöst eftersök i "bambuzonen".

I kvällningen spanar vi efter endemiska Montane Nightjar, som spelar flitigt och kort skymtar förbi, och lika ivrigt spelande och svårsedda Barred Long-tailed Cuckoo.

## 26 juni

De flesta av gruppen är på plats för nattskärrespan nedanför lodgen redan vid 06, och denna gång går det bättre.

Efter att Emmy spelat upp lätet dröjer det inte många minuter innan ett exemplar med fladdermuslik flykt dyker upp i ficklampskenet! Därefter är det frukost och packning som gäller och vid halvåtta ger vi oss av mot Buhoma efter att ha tackat personalen för deras exemplariska insats. Vi börjar färden med att ge frankolinen i bambuzonen en sista chans, men det vill sig inte. En andra missad endem, Archer's Robin-chat, sjunger däremot fint alldeles vid väggkanten, men den är nästan omöjlig att få syn på. Vid 12-tiden tar vi en kort promenad längs "school trail" en bit nedanför HQ, vilket ger resans enda Tullberg's Woodpecker men i övrigt mest reprisar.

Vi lämnar Ruhijaområdet vi ettiden och kårar våra lunchpaket vid en potentiell lokal för sällsynta Dusky Twinspot någon mil ner längs vägen, men inget misstänkt syns eller hörs. Det gör det inte heller vid nästa potentiella lokal, ett öppet område med teplantager och odlingar. Däremot ser vi en 30-flock Yellow-bellied Waxbill, ett gäng Arrow-marked Babblers, några läckert kontrastrika African Stonechats och en väluppföstrad Brown-crowned Tchagra, samtliga nya resarter.

Så småningom kommer vi ner till den smala remsa av Bwindi N.P. som kallas The Neck, karakteriserad av ovanligt högvuxen bergsregnskog. Vi promenerar först längs vägen ner mot en bro över en strid ström, som visar sig innehålla både Cassin's Flycatcher och hela tre arter

ärlor – African Pied, Cape och den försärelleka Mountain Wagtail. Ytterligare någon km bort stannar vi till vid en skarp vägkrök med fin utsikt upp mot en bergssluttning. Stället visar sig vara en riktig "hot spot", som ger fina obsar på några otroligt läckra Black Bee-eaters, ett par oansenliga Seimunds's (eller Little Green) Sunbirds, en Bar-tailed Trogon, resans första Red-headed Malimbe, en flock Narrow-tailed Starlings och en framlockad Blue-shouldered Robin-Chat.

Sista biten mot Buhoma går genom mestadels uppodlade marker. Vi gör ett kortstopp i en frodig trädgård i Emmys hemby för att spana efter African Wood Owl, som dock inte är hemma. Däremot får vi fina obsar på ett par Ross's Turaco, som ju inte heller går av för hackor! Vid halvsvjutiden är vi framme vid Gorilla Resort alldeles i närheten av Buhoma Gate och kvällen ägnas åt sedvanlig middag och artgenom.

## 27 juni

Heldag i Buhomadelen av Bwindi National Park.

Efter frukost promenerar vi iväg från lodgen förbi det lokala HQ och vidare längs en bred stig genom skogen. Området ligger på lite lägre höjd än Ruhija och uppvisar därför en delvis annorlunda artsammansättning. Liksom tidigare åtföljs vi av ett par gevärförsedda vakter, men det är nog mest för den lokala ekonomins skull (och kanske för att vi inte skall få syn på några gorillor utan att betala...). Förmiddagen i skogen ger några fina birdwaves, med bl a Green Hylia, Petit's Cuckooshrike, African Shrike-flycatcher, Pink-footed Puffback, Grey-green (eller Bocage's) Bushshrike och ett antal grönbullearter. Barbettfamiljen representeras av Speckled Tinkerbird, Yellow-spotted, Hairy-breasted och Grey-throated Barbets. De senare bjuder på en verklig uppvisning när de attackerar en spottkobra högt uppe i ett träd. Figheten avgörs på knock out när en av barbetterna stört dyker och får in en fullträff!



Gruppen längs Buhoma trail, Bwindi. Foto: Mikael Käll

Runt lunchtid har vi nått fram till "vattenfallsstigen", där Emmy snabbt lockar fram den skulkgiga White-bellied Robin-Chat. Lite längre in i skogen spelar African Broadbill, och efter en stund får vi fina obsar. Afrikas egen lilla cettisångare, den sällsynta och svårsedda Neumann's Warbler, visar sig däremot vara betydligt knepigare. Tre exemplar sjunger längs stigen, men trots att vi jobbar hårt under mer än en timme vill ingen visa sig.

Vandringen tillbaka sker mestadels i regn och utan några anmärkningsvärda obsar, men ett kort stopp i när-



En kob och några vårtsvin på savannen i Ishasha, Queen Elisabeth National Park.

Foto: Mikael Käll

heten av HQ ger i alla fall en ultrasnygg Many-colored Bushshrike på närhåll! Vi är tillbaka vid lodgen vid halv-  
sjutiden efter en lång men givande skådarkdag.

### 28 juni

Vi börjar dagen med en timmes skådning från lodgeve-  
randan och alldeles i närheten av HQ, vilket bl a bjuder  
på resans första Dusky-blue och Black-and-White Shrike-  
Flycatchers samt en kanonobs i tub på en spelande Black  
Cuckoo som inte alls är helsvart eftersom den tillhör den  
lokala rasen *gabonensis*. Gårdagens Grey-winged och  
Snowy-crowned Robin-Chats visar också upp sig fint  
alldeles i vägkanten.

Därefter ger vi oss av mot Queen Elisabeth National  
Park. Färden går till en början genom bebyggda trakter,  
där ett tankstopp bl a ger resans första(!) gräsparvar, en  
art som tydligen sprider sig snabbt i tropiska Afrika.

Framåt elvatiden kommer vi fram till Ishasha Gate, där  
vi betalar inträde. Biotopen är helt olik Bwindi eftersom  
vi nu kommit ner till savannen, som dock är betydligt  
öppnare än i Lake Mburo N.P. Vi kör till att börja med  
ner mot en rastplats alldeles vid gränsfloden till Demo-  
kratiska Republiken Kongo, vilket betyder att vi kan  
plocka in åtminstone ett par tre arter på våra Kongolis-  
tor... Därefter kör vi genom gräsmarkerna tillbaka mot  
huvudvägen, men det är tämligen magert på fågelfronten.  
Under dagen noterar vi hur som helst bl a fyra gycklarör-  
nar, tre stridsörnar, en Black-bellied Bustard, mängder  
med Sooty Chats och en flock Black-chinned Quailfinch  
som stöts upp framför jeepen och snabbt försvinner i  
fjällan. Däggdjur ser vi förstas också en del av, bl a gott  
om topi och kobantiloper.

Vid halvsjutiden anländer vi till Bush Lodge, där vi  
skall bo i två nätter. Efter lite panik, när vi tror att vi skall  
husera i de uppställda tälten vid parkeringen, blir vi  
anvisade till trevliga små bungalows med fin utsikt över  
en utlöpare av Lake George.

### 29 juli

Frukost vid halvsju, varefter vi kör mot båtplatsen för  
förmiddagens tur på Kazinga Channel, den smala förbin-  
delsen mellan Lake Edward och Lake George.



Skogsskådning i Kalinzu Forest.

Foto: Mikael Käll

Färden går genom savannen längs kanalen och ger en  
hel del fågel, inte minst ett fint par mjölkkuvar i sitt botråd  
och resan första elefanter. Efter lite pappersexercis kom-  
mer vi iväg vid halvtio. Otroliga mängder gråfiskare, vi  
uppskattar antalet till ca 500 (!), häckar längs strandbrin-  
ken på andra sidan och en hel del vanliga afrikanska  
våtmarksfåglar ses fint. Här finns också gott om flodhäst  
och bufflar. Bästa art är dock African Skimmer, ställets  
verkliga dragplåster (för fågelskådare i alla fall...). En  
stor flock rastar längs stranden och vi får fantastiska  
obsar när de drar runt båten på perfekt fotoavstånd! Efter



två timmar lägger vi till vid bryggan igen och efter en snabbvisit på lyxlodgen uppe på kullen ovanför kanalen ger vi oss av.

Tanken var från början att eftermiddagen skulle ägnas åt schimpanstrekk i Kyambora Gorge, där en habituerad apflock utgör en av nationalparkens huvudattraktioner. Dock har det strulat till sig med tillstånden, men som tur är har Emmy lyckats fixa så att vi i stället får besöka schimpanserna i Kalinzu Forest Reserve. Ett mycket gott byte skall det visa sig! Efter lunch kör vi därför österut, ut ur Queen Elisabeth N.P., och någon timme senare är vi framme vid det lilla högkvarteret för skogsreservatet. Tillsammans med ett par lokala rangers (men utan beväpnad eskort, för en gång skull) vandrar vi iväg genom teodlingarna och in i skogen i dalsänkan nedanför. Som tur är har lokalguiderna full koll på situationen och det dröjer inte länge innan vi blir ledsagade rätt in bland snåren och visade på en chimp högt upp i ett träd. Ingen kalasobs kanske, men fullt OK. Apan ger sig tyvärr av efter en kort stund, men vi följer efter för att få bättre obsar. Detta visar sig dock vara lättare sagt än gjort i den obanade terrängen och vi tappar snart kontakten. Efter ett tag kommer vi ut på huvudstigen igen och fågelintresset får ta över för en stund. Emmy hör en Jameson's Wattle-eye alldeles nära och det dröjer inte länge innan han lockat fram den på bara några meters avstånd. Men att se denna pyttelilla flugsnappare är inte lätt eftersom den rör sig pilsnabbt inne i dunklet och bara sitter still några sekunder i taget. Tillslut har alla i varje fall fått hyfsade obsar och nöjda börjar vi vandra tillbaka mot högkvarteret. Men plötsligt avslöjar några höga vrål att schimpanserna är alldeles i närheten! Apflocken håller till alldeles vid stigen och under den följande timmen får vi fantastiska obsar. Inte minst har vi den otroliga turen att få bevittna en äkta apjakt! En flock guerezas håller till i ett högt träd och schimpanserna närmar sig en efter en under höga vrål för att försöka ringa in sitt utvalda byte, en hona med en liten fastklängd unge. Men denna gång misslyckas jakten, troligen för att hela flocken inte är samlad, och lillapan slinker till sist ut ur inringningen. Tur för den!



Emmy köper frukt till vår vistelse i Semliki. Foto: Mikael Käll

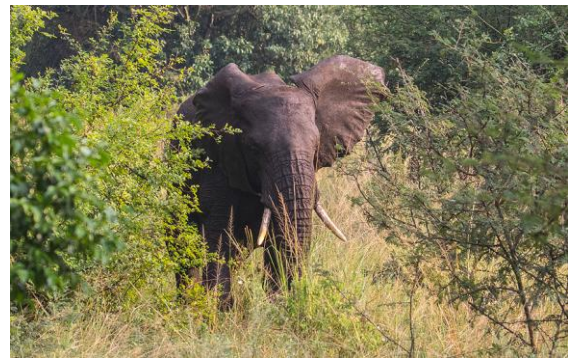
Efter lite avslutande skådning, som bl a ger en snabb obs på svårsedda Dusky Long-tailed Cuckoo, går vi tillbaka till jeepen och kör ner mot Queen Elisabeth N.P. igen. Transporten tar sin tid eftersom Emmy spenderar mycket energi på att pruta ner de lokala priserna på bananer, jackfruit m m. från frukt-försäljartjejerna som håller

till längs vägkanten, i och för sig ett kul och fascinerande skådespel i sig! Vi är inte tillbaka på lodgen förrän i skymningen och efter en likaledes sen middag och artgenomgång kommer vi i säng vid 22:30-snåret.

### 30 juli

Vi börjar dagen med en safaritur genom savannen i närheten av lodgen.

Det är rätt tunt med fågel i det höga gräset, men en sjungande African Moustached Warbler, tre Black-bellied Bustards samt några springhönor och ett par African Crakes som flyger upp framför bilen är kul! Vi ser också resans enda lejon, en ung hanne som ligger halvt dold uppe i en tät akacia. Efter ett par timmars jeep-skådning kommer vi fram till ett bränt område med kort gräs där en fin flock Temmink's Coursers och ett gäng rödvingade vadaresvalor visar upp sig fint. Här får vi dessutom till sist närbild med White-tailed Lark när två exemplar flyger upp framför bilen men dimper ner och försvinner lika snabbt.



En stursk elefanttjur från Queen Elisabeth National Park. Foto: Mikael Käll

Vi tar lunch vid en liten rastplats och utsiktspunkt i utkanten av parken innan vi kör vidare mot Fort Portal, där vi tar ett caféstopp på en dryg timme medan Emmy köper käk för de kommande dagarna. Vid 16-tiden fortsätter vi ner längs serpentinvägen mot Rift dalen och Semliki National Park, men någon mil före nationalparksgården stannar vi en knapp timme vid vägkanten för att spana. En Greater Swamp Warbler sjunger i vassen och några Double-toothed Barbets spanas in på den skogbeklädda bergssidan som löper parallellt med vägen. Högt uppe över bergsskammen seglar African Hawk- och Wahlberg's Eagles.

Vi kommer fram till HQ vid 18-tiden och efter betalning fortsätter vi till vårt logi en bit bort. Några Piping Hornbills som flyger över när vi packar ur bilen bådär gott inför morgondagen! Vi blir inkvarterade i nya och hyfsat fräscha bungalows (som dock visar sig något otastade vad gäller vattenförsörjningen...) och vid halvnio bjuds vi på "hemlagad" middag serverad av Emmy och vår egen ditkörda kock, en mycket kompetent sådan visar det sig.

### 1 juli

Heldag i Semliki!

Vi käkar frukost vid 06:30 och kommer iväg en timme senare. Första anhalten blir HQ, där de flesta tar chansen att hyra gummistövlar eftersom mycket leriga stigar utlovats... Efter en timmes vägskådning promenerar vi in på Kirumia trail – 12 km regnskogstig till den Kongole-siska gränsen vid Semlikifloden – tillsammans med två



Kirumia Trail i Semliki. Rätt blött faktiskt...

Foto: Mikael Käll

beväpnade vakter och vår lokalguide. Många ljud hörs från den täta vegetationen längs stigen, men som vanligt i den här typen av biotop är det inte så lätt att få syn på avsändarna... Emmy jobbar dock hårt med visslandet och efterhand får vi fina obsar på flera tunga arter – Yellow-throated Nicator, Red-rumped Tinkerbird, Yellow-browed Camaroptera och Fire-crested Alethe för att nämna några. Uppe bland trädskronorna skulkar Yellow-bill, både Crested och Blue-billed Malimbe ger hyfsade obsar och en White-crested Hornbill skymtar snabbt förbi.

Framåt 12-tiden tättnar molnen tyvärr och vi får lov att käka lunch under våra paraplyer. Eftersom stigen dessutom passerar över en skranglig ”bro” över en bred bäck beslutar vi att gå tillbaka till bilen, som vi når vid 15-tiden. En presumtiv Yellow-throated Cuckoo bland odlarna på andra sidan vägen visar sig vid närmare inspektion vara en ung Klaas’s Cuckoo, men maffiga Black-casqued Wattled Hornbill och Western Bronz-naped Pigeon är desto mer lättbestämda! Vi är tillbaka vid vårt logi vid 18-tiden och en dryg timme senare visar det sig återigen att vår medföljande kock kan sitt jobb!

## 2 juli

Vår andra heldag i Semliki, och denna gång är planen att försöka komma betydligt längre längs Kirumia trail än vad vi lyckades med i går.

En adult pilgrimsfalk av den mörka afrikanska typen spanar in oss från ett högt träd vid vägkanten när vi närmar oss stigen. Vi travar på rätt bra för att hinna till en spännande korvsjö halvvägs till Semlikifloden, men en del obsar hinns förstas med under vandringen. Trevligast är tveklöst de två Rufous-sided Broadbills som spelar alledeles över stigen! Efter ett tag kommer vi fram till

gårdagens lunchställe och den skrangliga ”bron”, som dock forceras tämligen lätt med hjälp av ett uppspant rep som vi tagit med från HQ. Det dröjer dock inte länge innan vi når ytterligare ett brett och djupt vattenhinder, och denna gång finns ingenting att balansera på... Emmy och parkvakten ger sig emellertid inte utan kastar sig istället över ett rejält träd med sina machetes för att försöka bygga en provisorisk bro! Efter en timmes hårt arbete fixar de det faktiskt, och hela gruppen kan torrskodda ta sig över till andra sidan medan parkvakten står med vatten upp till midjan – snacka om att offra sig!

Efter ytterligare ett antal vattenhinder når vi fram till korvsjön lagom till lunch. Några kvackanden från vattnet kanske är Hartlaub’s Duck, eller så är det bara grodor? Emmy och parkvakten ger sig ut för att hitta en bättre väg till andra sidan sjön, som skall vara bättre för ankan, men efter ett tag ger de upp och med hjälp av repet och några trästörar lyckas vi istället balansera över en lång stock till andra stranden. En Shining-blue Kingfisher gör en snabbvisit och i strandvegetationen visar en oväntad Yellow-footed Flycatcher upp sig fint, annars ser vi inte så väldigt mycket nytt. Efter någon timme är det dags att gå tillbaka genom lervällingen för att inte hamna i eftermiddagsregnet, och planen lyckas så när... När det bara är några hundra meter kvar till vägen mörknar det som om det vore sena kvällen och snart öppnar sig himlen och det forsar ner! Det är en tämligen dyblöt skara som checkar in på ”lodgen” vid 18-tiden...

## 3 juli

Efter frukost och packning promenerar vi iväg längs huvudvägen tillsammans med vår lokalguide för lite morgonskådning. Det visar sig att gårdagens störtskur har



ställt till med en hel del oreda, bl a ett rejält jordskred alldeles vid vägen.

Så småningom kommer vi fram till avtaget för den gamla Semlikivägen, som ringlar sig upp på bergssidan med utsikt över de varma källor som området är mest känt för. Som utlovat ser vi en hel massa Olive Pigeons i träden runt källorna och bland dessa ett par lite mindre exemplar med vitare nackar och mörkare näbbar – White-naped Pigeons! Lite längre fram hittar dessutom vår lokalguide äntligen ett ex av Orange-cheeked Waxbill, som han försökt locka fram så många gånger tidigare. De Leaf-loves som skrånar längre upp i slänten vill dock helst hålla sig osynliga...

Vid tiotiden kommer Emmy med bilen och vi fortsätter mot Fort Portal. Först gör vi dock en avstickare till Toro Semuliki Wildlife Reserve, en park som inte finns med i programmet men som ändå kan vara kul att kika lite kort på. Vi käkar vår matsäck vid entrén till parkens enda lodge och får fina obsar på dagens tredje ormörnsart, denna gång en Brown Snake Eagle. Området är sydgräns för många nordliga arter och mycket riktigt får vi in några trevliga sådana, inte minst Abyssinian Ground Hornbill, när vi rullar fram genom den relativt täta akaciasavannen täckt med högt frodigt gräs. Efter ett par timmar känner vi oss hyfsat nöjda och vi kör vidare mot Fort Portal, där vi tar en längre fikapaus medan Emmy tankar upp.

Vi når fram till Kibale NP framåt sena eftermiddagen och efter sedvanlig tillståndsbyråkrati kan vi rulla vidare mot vår lodge ett par mil bort genom skogen. Stället verkar nästan nyöppnat och vi är de enda gästerna. Efter incheckning bänkar vi oss för middag, som emellertid avbryts tämligen abrupt av ett skott i luften från nattvakten! Efter att först ha försökt lugna oss med att det gällde oinbjudna elefanter visar det sig snart att det handlar om misstänkt inbrott i ett av rummen, men ingenting är borta så kanske var det bara inbillning... Hur som helst kan vi strax återgå till middag och artgenomgång enligt upparbetad rutin.

#### 4 juli

I dag är det extra tidig uppställning eftersom vi skall spana efter en av resans verkliga målarter – Green-breasted Pitta! Kibale NP är i princip det enda ställe i världen där arten ses regelbundet, vilket dock icke innebär några kryssgarantier...

Efter frukost kl 05 kör vi vidare till parkvakternas huvudkvarter, där snart pittaspecialisten bland dessa ansluter på en MC. Vi tågar ut i skogen med pannlamporna påslagna och når fram till den förmodade spelplatsen vid 06.15, alldeles som planerat. Efter en kort rutinföreläsning om antal däggdjur, fåglar, etc i parken från vår ledsagare så lyssnar vi uppmärksam, och mycket riktigt dröjer det inte många minuter innan vi hör det första vingbullret från en juveltrast alldeles i närheten, sedan ytterligare en, och en till! Tre exemplar spelar alltså runt oss, men att se dem i dunklet bland lövverk och sly visar sig vara lättare sagt än gjort. De blir inte enklare av att de dessutom verkar flytta på sig med ojämna mellanrum. Vi försöker hänga med i svängarna när Emmy och pittarängern snabbt smyger fram genom skogen för att hitta en sebar individ, och till slut finner vi ett exemplar som stannar kvar tillräckligt länge på sin gren för att de flesta skall hinna få åtminstone en kort hyfsad obs bland alla skymmande pinnar och löv. Den röda övergumpen riktigt

lyser när fågel gör sitt vingbullrande jämfotahopp – läckert!



Plötsligt kikade en Red-chested Owlet ner från trädet ovanför! Foto: Mikael Käll

Vi fortsätter att skåda runt i skogen fram till lunchdags och får in en hel del nytt. Roligast är nog den näpna Red-chested Owlet som lockas fram till ett träd alldeles över stigen, men arter som Blue-throated Roller, Narina Trogon, Brown-eared Woodpecker och Velvet-mantled Drongo går ju heller inte av för hackor!

Efter lunch och ett par timmars siesta på lodgen bär det iväg några km till Bigodi Wetlands, ett litet papysträsk där de lokala byborna arrangerar guidade turer för fågel-skådare och andra naturintresserade. Efter lite diskussion om priset för vandringen ger vi oss av tillsammans med två lokalguider. Träsket omgärdas av odlingar och det är gott om bybor på stigen, men trots detta en hel del fågel. Vi får tämligen omedelbart fina obsar på en ny apart – Eastern Red Colobus – och lite längre fram kan vi studera en familjegrupp Black-and-White Shrike- (Vanga-) Flycatchers på närhåll. Någon skymtar till och med en av de White-spotted Flufftails som hela tiden spelar från snåren. På andra sidan spången genom träsket kommer vi ut i lite öppnare odlingsmarker som visar sig vara riktigt givande - inom loppet av en halvtimme trillar både grå jako, Marsh Tchagra och Compact Weaver in på listan! Vi är inte tillbaks på lodgen förrän vid sjutiden efter en lång men mycket produktiv dag i fält!

#### 5 juli

Sista heldagen på resan är i princip ägnad till transport eftersom det är drygt 40 mil tillbaks till flygplatsen i Entebbe.

Vi tar sovmorgon och lämnar inte lodgen förrän vid åttatiden. Efter någon timmes körning längs vägen mot Fort Portal tar vi ett kortstopp vid ett papysträsk för att om möjligt hitta någon av de papyrusspecialister vi missat hittills. White-winged Warbler sjunger fint men är som vanligt omöjlig att få syn på, vilket också gäller den Papyrus Canary som låter någonstans vid träskkanten. Vi har bättre tur med Caruther's Cisticola, som villigt lockas fram att sjunga från en telefonledning alldeles vid vägen.

Efter ytterligare någon timmes körning kommer vi ut på huvudvägen till Kampala och där denna passerar genom den nordligaste fliken av Kibaleskogen gör vi ett nytt

stopp. Emmy lockar planenligt fram ett par Masked Apalis och lite längre ner längs vägen får vi fina obsar på den sista nya arten under resan: två Honeyguide Green-bulls som plockar bär i ett träd alldeles i ögonhöjd.

Återstoden av körningen blir händselös och väldigt seg eftersom vi fastnar i långa bilköer när vi passerar förbi Kampala. Vi är inte tillbaks vid Central Inn förrän vid skymningen, men som tur är det gott om tid till planet avgår vid midnatt. Efter en avskedsmiddag i hotellrestaurangen packar vi ihop och kör den korta sträckan till flygplatsterminalen, där vi tar adjö av vår eminente få-

gelguide. Pass och säkerhetskontrollerna går smidigt och planet lyfter enligt tidtabellen.

#### 6 juli

Vi landar i Amsterdam 06:45 och gruppen splittras snabbt för att hinna med respektive anslutningar till Skandinavien, som vi når under tidig förmiddag.

**Mikael Käll**



Uganda måste vara ett Mecka för fjärlilsskådaren. Vi såg mängder med arter av stora antal.

*Foto: Mikael Käll*





Träskonäbb – Målart #1!

Foto: Mikael Käll

### Artlista fåglar

- 1 **White-faced Whistling-Duck** *Dendrocygna viduata* [Vithuvad visseland]  
30 längs vägen 22.6
- 2 **Fulvous Whistling-Duck** *Dendrocygna bicolor* [Brun visseland]  
40 längs vägen 22.6
- 3 **Comb Duck** *Sarkidiornis melanotos melanotos* [Knöland]  
5 längs vägen 22.6
- 4 **Egyptian Goose** *Alopochen aegyptiaca* [Nilgås]  
3 Queen Elisabeth NP 28.6 och 30 Kazinga channel, QENP 29.6
- 5 **Spur-winged Goose** *Plectropterus gambensis gambensis* [Sporrhås]  
2 Lake Mburo NP 22.6, 4 Lake Mburo NP 23.6, 10 längs vägen 22.6 och 6 Queen Elisabeth NP 30.6
- 6 **Yellow-billed Duck** *Anas undulata undulata* [Gulnäbbad and]  
5 Mabamba Swamp 22.6 och 1 längs vägen 22.6
- 7 **Hottentot Teal** *Anas hottentota* [Sumpand]  
15 längs vägen 22.6
- 8 **Southern Pochard** *Netta erythrophthalma brunnea* [Sydlig brunand]  
1 Mabamba Swamp 22.6
- 9 **Helmeted Guineafowl** *Numida meleagris meleagris* [Hjälpärhlöhöna]  
5 Lake Mburo NP 23.6, 10 Queen Elisabeth NP 28.6, 30 Queen Elisabeth NP 29.6 och 10 Toro Semuliki WR 3.7
- 10 **Crested Guineafowl** *Guttera pucherani verreauxi* [Tofspärhlöhöna]  
5 Semliki NP 2.7 och 2 Kibale Forest NP 4.7
- 11 **Crested Francolin** *Francolinus sephaena grantii* [Tofsfrankolin]  
1 Lake Mburo NP 23.6
- 12 **Heuglin's Francolin** *Francolinus icterorhynchus* [Gulnäbbad frankolin]  
1 Toro Semuliki WR 3.7. Tyvärr bara en snabb obs från bilen.
- 13 **Red-necked Francolin** *Francolinus afer cranchii* [Rödstrupig frankolin]  
6 Lake Mburo NP 22.6, 20 Lake Mburo NP 23.6, 10 Queen Elisabeth NP 28.6, 15 Queen Elisabeth NP 29.6 och 40 Queen Elisabeth NP 30.6
- 14 **Common Quail** *Coturnix coturnix* [Vaktel]  
3 Queen Elisabeth NP 30.6
- 15 **Lesser Flamingo** *Phoenicopterus minor* [Mindre flamingo]  
80 Lake Mburo NP 23.6 och 30 Queen Elisabeth NP 29.6. Flocken i Lake Mburo drog västerut på hög höjd.
- 16 **African Openbill** *Anastomus lamelligerus lamelligerus* [Afrikansk gapnäbbsstork]  
10 längs vägen 22.6, 2 längs vägen 23.6, 2 Semliki NP 1.7 och 1 Semliki NP 2.7
- 17 **White Stork** *Ciconia ciconia ciconia* [Vit stork]  
2 Lake Mburo NP 23.6. Skruvade över torrmarkerna vid avtaget till parken.

- 18 **Marabou Stork** *Leptoptilos crumenifer* [Maraboustork]  
Allmän. Observerad 7 dagar totalt.
- 19 **Yellow-billed Stork** *Mycteria ibis* [Afrikansk ibisstork]  
2 längs vägen 22.6, 1 Queen Elisabeth NP 28.6 och 5 Kazinga channel, QENP 29.6
- 20 **Great Cormorant** *Phalacrocorax carbo lucidus* [Storskarv]  
200 Kazinga channel, QENP 29.6
- 21 **Long-tailed Cormorant** *Phalacrocorax africanus africanus* [Långstjärtad skarv]  
10 Mabamba Swamp 22.6, 10 längs vägen 22.6, 5 Lake Mburo NP 23.6, 20 Kazinga channel, QENP 29.6, 1 Kibale Forest NP 3.7 och 1 längs vägen 5.7
- 22 **Great White Pelican** *Pelecanus onocrotalus* [Vit pelikan]  
7 Kazinga channel, QENP 29.6 och 5 Toro Semuliki WR 3.7
- 23 **Pink-backed Pelican** *Pelecanus rufescens* [Rosaryggig pelikan]  
2 Mabamba Swamp 22.6, 5 längs vägen 22.6, 10 Kazinga channel, QENP 29.6 och 1 Queen Elisabeth NP 30.6
- 24 **Shoebill** *Balaeniceps rex* [Träskonäbb]  
1 Mabamba Swamp 22.6 Resans första målart visade sig fint efter ett visst nervöst sökande... En riktig urtidstfågel!
- 25 **Hamerkop** *Scopus umbretta umbretta* [Skuggstork]  
Tämligen allmän. Observerad 6 dagar totalt.
- 26 **Gray Heron** *Ardea cinerea cinerea* [Gråhäger]  
2 Kazinga channel, QENP 29.6
- 27 **Black-headed Heron** *Ardea melanocephala* [Svarthuvad häger]  
Tämligen allmän. Observerad 8 dagar totalt.
- 28 **Goliath Heron** *Ardea goliath* [Goliathhäger]  
1 Lake Mburo NP 23.6
- 29 **Purple Heron** *Ardea purpurea purpurea* [Purpurhäger]  
2 Mabamba Swamp 22.6
- 30 **Great Egret** *Ardea alba melanorhynchos* [Ägretthäger]  
2 Mabamba Swamp 22.6, 1 Queen Elisabeth NP 28.6, 10 Kazinga channel, QENP 29.6 och 1 längs vägen 30.6
- 31 **Little Egret** *Egretta garzetta garzetta* [Silkeshäger]  
1 Mabamba Swamp 22.6, 2 Lake Mburo NP 23.6, 4 Kazinga channel, QENP 29.6 och 2 längs vägen 5.7
- 32 **Cattle Egret** *Bubulcus ibis ibis* [Kohäger]  
Tämligen allmän. Observerad 5 dagar totalt
- 33 **Squacco Heron** *Ardeola ralloides* [Rallhäger]  
2 Mabamba Swamp 22.6 och 5 Kazinga channel, QENP 29.6
- 34 **Striated Heron** *Butorides striata atricapilla* [Mangrovehäger]  
5 Lake Mburo NP 23.6, 1 Queen Elisabeth NP 28.6 och 1 Kazinga channel, QENP 29.6
- 35 **Black-crowned Night-Heron** *Nycticorax nycticorax nycticorax* [Natthäger]  
3 Lake Mburo NP 23.6
- 36 **White-backed Night-Heron** *Gorsachius leuconotus* [Vitryggig natthäger]  
2 Lake Mburo NP 23.6. Fina obsar trots att de gjorde sitt bästa för att göra sig osynliga...
- 37 **Sacred Ibis** *Threskiornis aethiopicus aethiopicus* [Helig ibis]  
4 Kazinga channel, QENP 29.6 och 1 Semliki NP 2.7
- 38 **Hadada Ibis** *Bostrychia hagedash nilotica* [Hadadaibis]  
Allmän. Observerad 10 resdagar totalt.
- 39 **African Spoonbill** *Platalea alba* [Afrikansk skedstork]  
2 Kazinga channel, QENP 29.6



African Spoonbill sågs fint under båtturen på Kazinga Channel. Foto: Mikael Käll



- 40 **Black-shouldered Kite** *Elanus caeruleus caeruleus* [Svartvingad glada]  
1 längs vägen 22.6, 2 Queen Elisabeth NP 29.6 och 2 Queen Elisabeth NP 30.6
- 41 **Palm-nut Vulture** *Gypohierax angolensis* [Palmgam]  
1 Lake Mburo NP 23.6, 1 Queen Elisabeth NP 28.6, 3 längs vägen 30.6, 5 Semliki NP 1.7, 2 Semliki NP 2.7, 20 Semliki NP + 10 Toro Semuliki WR NP 3.7 och 1 Kibale Forest NP 4.7
- 42 **Hooded Vulture** *Necrosyrtes monachus* [Kappgam]  
1 Mabamba Swamp 22.6 och 5 längs vägen 5.7
- 43 **White-backed Vulture** *Gyps africanus* [Vitryggig gam]  
5 Lake Mburo NP 23.6, 10 Queen Elisabeth NP 28.6, 30 Queen Elisabeth NP 29.6, 15 Queen Elisabeth NP 30.6, 1 Semliki NP 1.7 och 5 Toro Semuliki WR 3.7
- 44 **Bateleur** *Terathopius ecaudatus* [Gycklarörn]  
1 Lake Mburo NP 23.6, 4 Queen Elisabeth NP 28.6 och 5 Queen Elisabeth NP 30.6
- 45 **Black-breasted Snake-Eagle** *Circaetus pectoralis* [Svartbröstad ormörn]  
1 Toro Semuliki WR 3.7. Tre arter ormörn på samma lokal!
- 46 **Brown Snake-Eagle** *Circaetus cinereus* [Brun ormörn]  
2 Toro Semuliki WR 3.7
- 47 **Banded Snake-Eagle** *Circaetus cinerascens* [Flodormörn]  
1 längs huvudvägen nära Toro Semuliki WR 1.7 och 1 Toro Semuliki WR 3.7
- 48 **Crowned Hawk-Eagle** *Stephanoaetus coronatus* [Kronörn]  
1 Bwindi Forest - Ruhija 25.6, 1 Bwindi Forest - Buhoma 27.6 och 1 Toro Semuliki WR 3.7
- 49 **Martial Eagle** *Polemaetus bellicosus* [Stridsörn]  
1 Lake Mburo NP 22.6, 3 Queen Elisabeth NP 28.6 och 1 Toro Semuliki WR 3.7
- 50 **Long-crested Eagle** *Lophaetus occipitalis* [Afrikansk tofsörn]  
1 längs vägen 22.6, 2 längs vägen 23.6, 1 Mubwindi Swamp trail 24.6, 1 Queen Elisabeth NP 29.6, 3 längs vägen 30.6, 1 Semliki NP 3.7 och 1 längs vägen 5.7
- 51 **Wahlberg's Eagle** *Hieraetus wahlbergi* [Wahlbergs örn]  
2 längs vägen någon mil innan Semliki N.P. 30.6
- 52 **Ayres's Hawk-Eagle** *Hieraetus ayresii* [Ayresörn]  
1 Mubwindi Swamp trail 24.6. Tyvärr endast en kort obs över en skogsglänta.
- 53 **African Hawk-Eagle** *Aquila spilogaster* [Afrikansk hökörn]  
2 längs vägen någon mil innan Semliki N.P. 30.6
- 54 **Lizard Buzzard** *Kaupifalco monogrammicus monogrammicus* [Ödlevråk]  
1 längs vägen 22.6, 1 längs vägen 23.6, 2 Bwindi Forest - Buhoma 26.6, 1 Semliki NP 1.7 och 1 längs vägen 5.7
- 55 **African Marsh-Harrier** *Circus ranivorus* [Grodkärrhök]  
2 Mabamba Swamp 22.6 och 1 längs vägen 22.6
- 56 **African Goshawk** *Accipiter tachiro sparsimfasciatus* [Afrikansk duvhök]  
1 Semliki NP 2.7
- 57 **Shikra** *Accipiter badius sphenurus* [Shikra]  
1 längs vägen 22.6 och 1 Bwindi Forest - Buhoma 27.6
- 58 **Black Goshawk** *Accipiter melanoleucus melanoleucus* [Svart duvhök]  
1 längs vägen 23.6. En snabb obs framför bilen som de flesta tyvärr missade.
- 59 **Black Kite** *Milvus migrans parasitus* [Brun glada]  
10 längs vägen 22.6, 5 Lake Mburo NP 23.6, 1 Bwindi Forest -The Neck 26.6, 1 Queen Elisabeth NP 29.6 och 5 längs vägen 5.7. Splittas oftast som Yellow-billed Kite.
- 60 **African Fish-Eagle** *Haliaeetus vocifer* [Skrikhavsoörn]  
3 Mabamba Swamp 22.6, 2 längs vägen 22.6, 10 Lake Mburo NP 23.6, 2 Queen Elisabeth NP 28.6, 15 Kazinga channel, QENP 29.6 och 2 Queen Elisabeth NP 30.6. En karaktärsfågel som bjöd på många fina obsar.



African Fish-Eagle är allmän i Ugandas sjösystem. Foto: Mikael Käll

- 61 **Augur Buzzard** *Buteo augur* [Augurvråk]  
1 Mubwindi Swamp trail 24.6, 4 Bwindi Forest - Ruhija 25.6, 4 Bwindi Forest - Ruhija 26.6 och 1 Bwindi Forest -The Neck 26.6
- 62 **Black-bellied Bustard** *Lissotis melanogaster melanogaster* [Svartbukig trapp]  
1 Queen Elisabeth NP 28.6 och 3 Queen Elisabeth NP 30.6.
- 63 **African Crake** *Crecopsis egregia* [Afrikansk kornknarr]  
2 Queen Elisabeth NP 30.6. Stötta med jeepen i högt gräs. Det första exemplaret försvann först spårlöst men stack sedan upp sitt lilla huvud och kikade på oss när iPhonen lät!
- 64 **Black Crake** *Amaurornis flavirostra* [Korprall]  
10 längs vägen 22.6, 1 Lake Mburo NP 23.6 och 6 Kazinga channel, QENP 29.6
- 65 **Purple Swamphen** *Porphyrio porphyrio madagascariensis* [Purpurhöna]  
1 längs vägen 22.6
- 66 **Eurasian Moorhen** *Gallinula chloropus meridionalis* [Rörhöna]  
20 längs vägen 22.6
- 67 **White-spotted Flufftail** *Sarothrura pulchra centralis* [Vitfläckig dunrall]  
1+1 hörd Semliki NP 2.7 och 3 hörda, varav någon skymtad, i Bigodi Wetlands 4.7. Knappt synliga...
- 68 **Red-chested Flufftail** *Sarothrura rufa elizabethae* [Rödbröstad dunrall]  
2 hörda Mabamba Swamp 22.6



African Finfoot, hona med unge, i Lake Mburo. Foto: Mikael Käll

- 69 **African Finfoot** *Podica senegalensis senegalensis* [Afrikansk simrall]  
2 Lake Mburo NP 23.6. 1 ad hona med en liten unge visade sig fint i strandkanten.
- 70 **Gray Crowned-Crane** *Balearica regulorum gibbericeps* [Grå krontrana]  
5 längs vägen 22.6, 10 längs vägen 23.6, 4 längs vägen 28.6 och 2 Queen Elisabeth NP 29.6. Ugandas nationalfågel!



Ugandas nationalfågel (kanske lite fräckare än koltrast...). Foto: Mikael Käll



- 71 **Water Thick-knee** *Burhinus vermiculatus vermiculatus* [Vattentjockfot]  
30 Kazinga channel, QENP 29.6



*Water Thick-knee* vid Kazinga Channel.

Foto: Mikael Käll

- 72 **Black-winged Stilt** *Himantopus himantopus* [Stytlöpare]  
5 Kazinga channel, QENP 29.6
- 73 **Long-toed Lapwing** *Vanellus crassirostris crassirostris* [Långtåvipa]  
30 Mabamba Swamp och ca 5 längs vägen 22.6
- 74 **Spur-winged Lapwing** *Vanellus spinosus* [Sporrvipa]  
15 Kazinga channel, QENP 29.6
- 75 **Senegal Lapwing** *Vanellus lugubris* [Mörk sorgvipa]  
20 Lake Mburo NP 23.6, 5 Queen Elisabeth NP 28.6 och 10 Queen Elisabeth NP 30.6
- 76 **Crowned Lapwing** *Vanellus coronatus coronatus* [Kronvipa]  
6 Queen Elisabeth NP 30.6
- 77 **Wattled Lapwing** *Vanellus senegallus* [Vårtvipa]  
5 Lake Mburo NP 23.6, 1 Queen Elisabeth NP 28.6, 4 Kazinga channel, QENP 29.6 och 5 Queen Elisabeth NP 30.6
- 78 **Three-banded Plover** *Charadrius tricollaris tricollaris* [Trebandad pipare]  
2 Kazinga channel, QENP 29.6
- 79 **Lesser Jacana** *Microparra capensis* [Dvärgjaçana]  
1 Mabamba Swamp 22.6. Stött med båten och tyvärr bara sedd i flykten.
- 80 **African Jacana** *Actophilornis africanus* [Afrikansk jaçana]  
30 Mabamba Swamp 22.6, 30 längs vägen 22.6, 3 Lake Mburo NP 23.6, 5 Queen Elisabeth NP 28.6 och 5 Kazinga channel, QENP 29.6



*African Jacana* i Lake Mburo.

Foto: Mikael Käll

- 81 **Common Greenshank** *Tringa nebularia* [Gluttsnäppa]  
1 Kazinga channel, QENP 29.6
- 82 **Small Buttonquail** *Turnix sylvaticus lepurana* [Springhöna]  
7 Queen Elisabeth NP 30.6. Fina men snabba obsar framför bilen!
- 83 **Temminck's Courser** *Cursorius temminckii* [Savannökenlöpare]  
15 Queen Elisabeth NP 30.6. En fin flock i det enda området med kort gräs under resan.



*Temminck's Courser* visade sig fint i Queen Elisabeth N.P. Foto: Mikael Käll

- 84 **Collared Pratincole** *Glareola pratincola fuelleborni* [Rödvingad vadarsvala]  
40 Kazinga channel, QENP 29.6 och 10 Queen Elisabeth NP 30.6
- 85 **Gray-hooded Gull** *Chroicocephalus cirrocephalus poiocephalus* [Gråhuvad mås]  
10 Mabamba Swamp 22.6 och 5 Kazinga channel, QENP 29.6
- 86 **Gull-billed Tern** *Gelochelidon nilotica nilotica* [Sandtärna]  
1 Queen Elisabeth NP 30.6
- 87 **White-winged Tern** *Chlidonias leucopterus* [Vitvingad tärna]  
400 Mabamba Swamp 22.6 och 10 Queen Elisabeth NP 30.6
- 88 **African Skimmer** *Rynchops flavirostris* [Afrikansk saxnäbb]  
300 Kazinga channel, QENP 29.6. Detta måste väl vara den bästa lokalen i världen för att se denna spektakulära art. Häftigt!
- 89 **Rock Pigeon** *Columba livia* [Klippduva]  
Observerad 4 dagar totalt
- 90 **Speckled Pigeon** *Columba guinea guinea* [Guineaduva]  
1 längs vägen 22.6, 20 längs vägen 23.6 och 15 längs vägen 5.7, samtliga i mindre samhällen.
- 91 **Afep Pigeon** *Columba uncinata* [Afrikansk ringduva]  
1 hörd Kibale Forest NP 4.7. Osynlig trots Emmys otroliga härmningar!
- 92 **Rameron Pigeon** *Columba arquatrix* [Olivduva]  
Allmän på hög höjd i Bwindi 25-26.6. Ca 50 ex runt de varma källorna i Semliki 3.7.
- 93 **Bronze-naped Pigeon** *Columba iriditorques* [Västlig bronsduva]  
5 Semliki NP 1.7 och 1 Semliki NP 3.7. De flesta snabbt överflygande, men ett par sågs fint i tub.
- 94 **White-naped Pigeon** *Columba albinucha* [Vitnackad duva]  
Ett par kunde studeras i tub när de satt i ett dött träd tillsammans med Rameron Pigeons vid de varma källorna i Semliki NP 3.7. En av resans tyngre obsar - bra jobbat Peder!
- 95 **Mourning Collared-Dove** *Streptopelia decipiens logonensis* [Sorgduva]  
2 Queen Elisabeth NP 29.6, 2 Queen Elisabeth NP 30.6 och 1 Semliki NP 3.7
- 96 **Red-eyed Dove** *Streptopelia semitorquata* [Rödögd duva]  
Allmän. Observerad eller hörd 11 dagar totalt
- 97 **Ring-necked Dove** *Streptopelia capicola tropica* [Kapturturduva]  
Allmän. Observerad 8 dagar totalt
- 98 **Laughing Dove** *Streptopelia senegalensis senegalensis* [Palmduva]  
Tämligen allmän. Observerad 6 dagar totalt.



- 99 **Emerald-spotted Wood-Dove** *Turtur chalcospilos* [Smaragdfäckduva]  
5 Lake Mburo NP 23.6
- 100 **Blue-spotted Wood-Dove** *Turtur afer* [Blåfläcksduva]  
5 Queen Elisabeth NP 28.6, 10 Queen Elisabeth NP 29.6, 5 Queen Elisabeth NP 30.6 och 1 Toro Semuliki WR 3.7
- 101 **Tambourine Dove** *Turtur tympanistria* [Tamburinfläckduva]  
3 Bwindi Forest - Buhoma 27.6, 3 Queen Elisabeth NP 28.6, 2 hörda Kalinzu Forest 29.6, 1 längs vägen 30.6, 1 Semliki NP 1.7, 1 Semliki NP 2.7, 1 Semliki NP 3.7, 1+3 hörda Bigodi Wetlands 4.7 och 3 längs vägen 5.7. Notoriskt svårt att få bra obsar...
- 102 **Namaqua Dove** *Oena capensis capensis* [Långstjärtsduva]  
2 längs vägen 22.6
- 103 **African Green-Pigeon** *Treron calvus* [Afrikansk grönduva]  
1 Mabamba Swamp 22.6, 10 Lake Mburo NP 23.6, 15 Bwindi Forest - Ruhija 25.6, 5 Bwindi Forest - Ruhija 26.6, 3 Queen Elisabeth NP 30.6, 4 längs vägen 30.6, 1 Semliki NP 2.7, 5 Semliki NP 3.7 och 1 längs vägen 5.7
- 104 **Great Blue Turaco** *Corythaeola cristata* [Jätteturako]  
2 Mabamba Swamp 22.6, 4 Mubwindi Swamp trail 24.6, 3 Bwindi Forest - Ruhija 25.6, 2 hörda Bwindi Forest - Ruhija 26.6, 2 Bwindi Forest - Buhoma 27.6, 1 hörd Bwindi Forest - Buhoma 28.6, 10 Kalinzu Forest 29.6, 1 hörd Semliki NP 1.7, 1 Semliki NP 2.7, 2 Semliki NP 3.7, 4 Bigodi Wetlands 4.7, 2 Kibale Forest NP 4.7 och 2 längs vägen 5.7. En spektakulär karaktärsfågel i de flesta besökta skogsområden.



Great Blue Turaco från Kalinzu Forest. Borde väl egentligen vara Ugandas nationalfågel...  
Foto: Mikael Käll

- 105 **Black-billed Turaco** *Tauraco schuettii emini* [Svartnäbbad turako]  
10 Mubwindi Swamp trail 24.6, 2 Bwindi Forest - Ruhija 25.6, 2 hörda Bwindi Forest - Ruhija 26.6, 2 Bwindi Forest - Buhoma 27.6, 1 Semliki NP 2.7 och 1 Semliki NP 3.7
- 106 **Ross's Turaco** *Musophaga rossae* [Rossturako]  
2 Lake Mburo NP 23.6 och 2 längs vägen 26.6
- 107 **Bare-faced Go-away-bird** *Corythaixoides personatus leopoldi* [Barkindad tofsturako]  
5 Lake Mburo NP 23.6
- 108 **Eastern Plantain-eater** *Crinifer zonurus* [Östlig larmfågel]  
5 Mabamba Swamp 22.6, 5 längs vägen 22.6, 10 Lake Mburo NP 23.6, 1 längs vägen 3.7, 3 Bigodi Wetlands 4.7 och 2 längs vägen 5.7
- 109 **Levaillant's Cuckoo** *Clamator levaillantii* [Strimmig skatgök]  
1 Lake Mburo NP 22.6, 1 Lake Mburo NP 23.6, 2 Queen Elisabeth NP 30.6 och 1 Toro Semuliki WR 3.7

- 110 **Red-chested Cuckoo** *Cuculus solitarius* [Rödbröstad gök]  
1 hörd Lake Mburo NP 22.6, 1 hörd Bwindi Forest - Ruhija 24.6, 1 Kazinga channel, QENP 29.6, 1 hörd Queen Elisabeth NP 30.6, 1 Semliki NP 1.7, 1 hörd Semliki NP 2.7, 1 hörd Semliki NP 3.7, 1 hörd Kibale Forest NP 3.7, 3 hörda Kibale Forest NP 4.7 och 1 hörd Kibale Forest NP 5.7
- 111 **Black Cuckoo** *Cuculus clamosus gabonensis* [Svartgök]  
1 Bwindi Forest - Buhoma 28.6. Med röd strupe och vitbandad undersida skiljer sig denna form kraftigt från nominatrasen. Splitvarning!?
- 112 **African Cuckoo** *Cuculus gularis* [Afrikansk gök]  
1 hörd Bwindi Forest - Ruhija 25.6
- 113 **Dusky Long-tailed Cuckoo** *Cercococcyx mechowi* [Mörk långstjärtsgök]  
1 hörd Bwindi Forest -The Neck 26.6, 1 hörd Bwindi Forest - Buhoma 27.6, 1 Kalinzu Forest 29.6, 1 hörd Semliki NP 2.7 och 1 hörd Kibale Forest NP 4.7. Fågeln i Kalinzu Forest erbjöd snabba men hyffsade obsar.
- 114 **Barred Long-tailed Cuckoo** *Cercococcyx montanus montanus* [Bandad långstjärtsgök]  
1 hörd Bwindi Forest - Ruhija 24.6, 2 Bwindi Forest - Ruhija 25.6 och 1 hörd Bwindi Forest - Ruhija 26.6. De tre resedeltagare som valde bort gorillatreken belönades efter hårt jobb med fina obsar, vi andra fick nöja oss med en snabbt förbiflygande individ.
- 115 **Yellow-throated Cuckoo** *Chrysococcyx flavigularis* [Gulstrupig glansgök]  
1 hörd Semliki NP 2.7
- 116 **Klaas's Cuckoo** *Chrysococcyx klaas* [Klaasglansgök]  
1 Semliki NP 1.7. En ungfågel som inledningsvis togs för Yellow-throated Cuckoo.
- 117 **African Emerald Cuckoo** *Chrysococcyx cupreus cupreus* [Afrikansk smaragdgök]  
1+1 hörd Mubwindi Swamp trail 24.6, 1 Bwindi Forest - Ruhija 25.6 och 1 hörd Kibale Forest NP 4.7
- 118 **Dideric Cuckoo** *Chrysococcyx caprius* [Didrikglansgök]  
1 Semliki NP 2.7, 1 hörd Bigodi Wetlands 4.7 och 2 vid lodgen i Kibale Forest NP 5.7
- 119 **Yellowbill** *Ceuthmochares aereus aereus* [Blå malkoha]  
2 Semliki NP 1.7. Mycket knepig att få syn på uppe bland träd Kronorna.
- 120 **Black-throated Coucal** *Centropus leucogaster* [Svartstrupig sporrögök]  
1 hörd Semliki NP 1.7. En relativt nyligen upptäckt "Kongoart" i Semliki.
- 121 **Blue-headed Coucal** *Centropus monachus fischeri* [Blåhuvad sporrögök]  
1 Mabamba Swamp 22.6.
- 122 **White-browed Coucal** *Centropus superciliosus loandae* [Vitbrynad sporrögök]  
4 hörda Lake Mburo NP 23.6, 3 Queen Elisabeth NP 28.6, 20 Queen Elisabeth NP 29.6, 20 Queen Elisabeth NP 30.6, 4 Toro Semuliki WR 3.7 och 3 hörda Kibale Forest NP 4.7
- 123 **Verreaux's Eagle-Owl** *Bubo lacteus* [Mjölkuv]  
1 par Queen Elisabeth NP 29.6. Ett maffigt par vid sitt lika maffiga bo i en kraftig akacia.



Mjölkuv i Queen Elisabeth N.P.

Foto: Mikael Käll

- 124 **Red-chested Owlet** *Glaucidium tephronotum medje* [Rödbröstad sparvuggla]  
1 Kibale Forest NP 4.7. Läckert!
- 125 **African Wood-Owl** *Strix woodfordii nuchalis* [Afrikansk skogsuggla]  
1 hörd Semliki NP 30.6, 1 hörd Semliki NP 1.7 och 1 hörd Kibale Forest NP 4.7



- 126 **Montane Nightjar** *Caprimulgus ruwenzorii ruwenzorii* [Ruwenzorinattskärja]  
2 hörda Bwindi Forest - Ruhija 24.6, 1 Bwindi Forest - Ruhija 25.6 och 1+1 hörd Bwindi Forest - Ruhija 26.6. Efter en del jobb visade sig en fint alldeles vid Emmys lodge.
- 127 **Freckled Nightjar** *Caprimulgus tristigma tristigma* [Pricknattskärja]  
2 Lake Mburo NP 22.6, 2 hörda Lake Mburo NP 23.6 och 1 hörd Kibale Forest NP 5.7  
Fåglarna vid Lake Mburo höll till vid lodgen och kunde ses bra i strålkastarskenet på kvällen.
- 128 **Square-tailed Nightjar** *Caprimulgus fossii welwitschii* [Bantunattskärja]  
1 hörd Lake Mburo NP 23.6, 1 hörd Queen Elisabeth NP 28.6 och 1 Queen Elisabeth NP 29.6
- 129 **African Swift** *Apus barbatus roehli* [Afrikansk svartseglare]  
3 Bwindi Forest -The Neck 26.6
- 130 **Little Swift** *Apus affinis aerobates* [Stubbstjärtseglare]  
Tämligen allmän. Observerad under 8 dagar totalt.
- 131 **White-rumped Swift** *Apus caffer* [Vitgumpseglare]  
10 Queen Elisabeth NP 29.6, 2 Semliki NP 2.7, 2 Toro Semuliki WR 3.7 och 2 Kibale Forest NP 4.7
- 132 **African Palm-Swift** *Cypsiurus parvus myochrous* [Afrikansk palmseglare]  
10 Mabamba Swamp 22.6, 10 Queen Elisabeth NP 29.6, 5 längs vägen 30.6, 20 Semliki NP 1.7, 5 Semliki NP 2.7, 20 Semliki NP 3.7, 20 Toro Semuliki WR 3.7 och 2 längs vägen 5.7
- 133 **Speckled Mousebird** *Colius striatus kiwuensis* [Vitkindad musfågel]  
Allmän.
- 134 **Blue-naped Mousebird** *Urocolius macrourus* [Blånackad musfågel]  
10 Lake Mburo NP 22.6, 3 Lake Mburo NP 23.6, 10 Queen Elisabeth NP 30.6 och 10 längs vägen 30.6
- 135 **Narina Trogon** *Apaloderma narina brachyurum* [Narinatrogon]  
1 Bwindi Forest - Ruhija 25.6 och 1 Kibale Forest NP 4.7



Narina Trogon nära Ruhija HQ, Bwindi N.P.

Foto: Mikael Käll

- 136 **Bar-tailed Trogon** *Apaloderma vittatum camerunensis* [Bandtrogon]  
1 Bwindi Forest -The Neck 26.6
- 137 **Shining-blue Kingfisher** *Alcedo quadribrachys guentheri* [Blåryggig kungsfiskare]  
En snabbt undflyende individ skymtades av de flesta i "korvsjön" i Semliki 2.7. Dessutom 1 hörd Bigodi Wetlands 4.7.
- 138 **Malachite Kingfisher** *Corythornis cristatus galeritus* [Malakitkungsfiskare]  
2 Mabamba Swamp 22.6, 1 längs vägen 22.6, 15 Lake Mburo NP 23.6, 5 Kazinga channel, QENP 29.6 och 1 längs vägen 30.6
- 139 **African Pygmy-Kingfisher** *Ispidina picta* [Pygmékungsfiskare]  
1 Lake Mburo NP 22.6, 2 Queen Elisabeth NP 28.6, 1 Queen Elisabeth NP 30.6, 1 längs vägen 30.6, 4 Toro Semuliki WR 3.7 och 2 Semliki NP 3.7
- 140 **African Dwarf Kingfisher** *Ispidina lecontei* [Dvärgkungsfiskare]  
1 Semliki NP 1.7. Fågeln pilade fram framför fötterna på några av oss och exponerade sin helröda skalle kort men fint!

- 141 **Gray-headed Kingfisher** *Halcyon leucocephala* [Gråhuvad kungsfiskare]  
4 Queen Elisabeth NP 29.6, 5 längs vägen 30.6 och 5 längs vägen 5.7
- 142 **Woodland Kingfisher** *Halcyon senegalensis senegalensis* [Savannkungsfiskare]  
2 längs vägen 22.6, 1 längs vägen 23.6, 5 Queen Elisabeth NP 28.6, 1 längs vägen 30.6 och 2 Semliki NP 3.7
- 143 **Blue-breasted Kingfisher** *Halcyon malimbica malimbica* [Blåbröstad kungsfiskare]  
1 hörd Kalinzu Forest 29.6, 1 Queen Elisabeth NP 30.6 och 1+3 hörda Semliki NP 2.7
- 144 **Striped Kingfisher** *Halcyon chelicuti chelicuti* [Strimkungsfiskare]  
1 längs vägen 22.6, 4 Lake Mburo NP 23.6, 1 Queen Elisabeth NP 28.6, 6 Toro Semuliki WR 3.7 och 1 längs vägen 5.7
- 145 **Giant Kingfisher** *Megaceryle maxima* [Jättekungsfiskare]  
1 längs vägen 22.6 och 1 Kibale Forest NP 3.7
- 146 **Pied Kingfisher** *Ceryle rudis rudis* [Gråfiskare]  
10 längs vägen 22.6, 10 Lake Mburo NP 23.6, 5 Queen Elisabeth NP 28.6, 500 Kazinga channel, QENP 29.6, 20 Queen Elisabeth NP 30.6 och 1 längs vägen 5.7. Att så många gråfiskare kan finnas på samma ställe som i Kazinga channel trodde nog ingen av oss...
- 147 **Black Bee-eater** *Merops gularis australis* [Svart biätare]  
4 Bwindi Forest -The Neck 26.6 och 2 Bwindi Forest - Buhoma 27.6. What a bird!
- 148 **Little Bee-eater** *Merops pusillus meridionalis* [Dvärgbiätare]  
20 Lake Mburo NP 23.6, 5 Queen Elisabeth NP 28.6, 5 Queen Elisabeth NP 29.6 och 10 längs vägen 30.6
- 149 **Cinnamon-chested Bee-eater** *Merops oreobates* [Bergbiätare]  
4 Bwindi Forest - Ruhija 25.6 och 3 Bwindi Forest - Ruhija 26.6
- 150 **Blue-cheeked Bee-eater** *Merops persicus persicus* [Grön biätare]  
10 Queen Elisabeth NP 28.6
- 151 **Madagascar Bee-eater** *Merops superciliosus superciliosus* [Olivgrön biätare]  
3 Queen Elisabeth NP 28.6 och 10 Kazinga channel, QENP 29.6
- 152 **Lilac-breasted Roller** *Coracias caudatus caudatus* [Lilabröstad blåkråka]  
1 Lake Mburo NP 22.6, 1 längs vägen 22.6 och 2 längs vägen 23.6
- 153 **Broad-billed Roller** *Eurystomus glaucurus suahelicus* [Gulnäbbad blåkråka]  
5 längs vägen 22.6 och 10 Lake Mburo NP 23.6
- 154 **Blue-throated Roller** *Eurystomus gularis neglectus* [Blåstrupig blåkråka]  
1 Kibale Forest NP 4.7. Knappt synlig i det täta grenverket...
- 155 **White-headed Woodhoopoe** *Phoeniculus bollei jacksoni* [Vithuvad skratthärfågel]  
7 Bwindi Forest - Ruhija 25.6
- 156 **Common Scimitar-bill** *Rhinopomastus cyanomelas schalowi* [Större sabelnäbb]  
2 Lake Mburo NP 23.6 och 5 Queen Elisabeth NP 28.6
- 157 **Abyssinian Ground-Hornbill** *Bucorvus abyssinicus* [Nordlig hornkorp]  
4 Toro Semuliki WR 3.7. En häftig bonusart på sydgränsen av sitt utbredningsområde.
- 158 **White-crested Hornbill** *Tockus albocristatus cassini* [Långstjärtad näshornsfågel]  
1 Semliki NP 1.7 och 1 Semliki NP 2.7. Tyvärr bara ett par snabba obsar av ett fåtal gruppdeltagare.
- 159 **Red-billed Dwarf Hornbill** *Tockus camurus* [Rödnäbbad dvärgtoko]  
3 hörda Semliki NP 2.7. Ville inte visa sig trots lock och pock...
- 160 **Crowned Hornbill** *Tockus alboterminatus* [Krontoko]  
1 Mubwindi Swamp trail 24.6, 1 Bwindi Forest - Ruhija 25.6, 3 Bwindi Forest - Ruhija 26.6, 3 Queen Elisabeth NP 28.6 och 1 Bigodi Wetlands 4.7
- 161 **African Pied Hornbill** *Tockus fasciatus fasciatus* [Palmtoko]  
10 Semliki NP 1.7, 2 Semliki NP 2.7 och 2 Semliki NP 3.7
- 162 **African Gray Hornbill** *Tockus nasutus* [Gråtoko]  
2 Lake Mburo NP 23.6 och 2 Toro Semuliki WR 3.7
- 163 **Piping Hornbill** *Ceratogymna fistulator duboisi* [Skriknäshornsfågel]  
Upp till 15 Semliki NP 1-3.7
- 164 **Black-and-white-casqued Hornbill** *Ceratogymna subcylindrica subquadrata* [Svartvit näshornsfågel]  
2 längs vägen 22.6, 1 Lake Mburo NP 23.6, 5 Bwindi Forest - Ruhija 25.6, 2 Bwindi Forest - Ruhija 26.6, 1 Kalinzu Forest 29.6, 3 Semliki NP 1.7, 2 Semliki NP 2.7, 2 Kibale Forest NP 3.7, 5 Bigodi Wetlands 4.7 och 2 längs vägen 5.7
- 165 **White-thighed Hornbill** *Ceratogymna albotibialis* [Vitlårad näshornsfågel]  
3 Semliki NP 1.7 och 3 Semliki NP 2.7
- 166 **Black-casqued Hornbill** *Ceratogymna atrata* [Svartkaskad näshornsfågel]  
4 Semliki NP 1.7 och 2 Semliki NP 2.7. Birds of East Africas "Stonking great forest hornbill"! Vingbullret hördes ofta i skogen, och till sist fick vi fina obsar!
- 167 **Yellow-billed Barbet** *Trachyphonus purpuratus elgonensis* [Gulnäbbad barbett]  
1 Mubwindi Swamp trail 24.6, 2 Semliki NP 1.7 och 1 hörd Semliki NP 2.7
- 168 **Gray-throated Barbet** *Gymnobucco bonapartei cinereiceps* [Gråstrupig barbett]  
1 Bwindi Forest - Ruhija 25.6, 5 Bwindi Forest - Ruhija 26.6, 15 Bwindi Forest - Buhoma 27.6 och 1 längs vägen 5.7
- 169 **Speckled Tinkerbird** *Pogoniulus scolopaceus flavisquamatus* [Fläckig dvärgbarbett]  
2 Bwindi Forest - Buhoma 27.6
- 170 **Western Tinkerbird** *Pogoniulus coryphaea hildamariae* [Gulryggig dvärgbarbett]  
1 Bwindi Forest - Ruhija 25.6 och 1 Bwindi Forest - Ruhija 26.6



- 171 **Red-rumped Tinkerbird** *Pogoniulus atroflavus* [Rödgumpad dvärgbarbett]  
1 Semliki NP 1.7. Exponerade föredömligt sin röda övergump!



*Red-rumped Tinkerbird*: "scarce resident of Semliki Forest, WUg, at 700m"  
(Stevenson & Fanshaw, Birds of East Africa). Foto: Mikael Käll

- 172 **Yellow-throated Tinkerbird** *Pogoniulus subsulphureus flavimentum* [Gulstrupig dvärgbarbett]  
1+5 hörda Semliki NP 1.7, 1+5 hörda Semliki NP 2.7 och 1+3 hörda Semliki NP 3.7
- 173 **Yellow-rumped Tinkerbird** *Pogoniulus bilineatus* [Gulgumpad dvärgbarbett]  
Allmän. Noterad under 7 dagar totalt.
- 174 **Yellow-fronted Tinkerbird** *Pogoniulus chrysoconus chrysoconus* [Gulpannad dvärgbarbett]  
1 Lake Mburo NP 23.6
- 175 **Yellow-spotted Barbet** *Buccanodon duchaillui* [Gulfläckig barbett]  
1 Bwindi Forest - Buhoma 27.6, 1 Bigodi Wetlands 4.7 och 4 hörda Kibale Forest NP 4.7
- 176 **Hairy-breasted Barbet** *Tricholaema hirsuta ansorgii* [Hårbröstad barbett]  
1 Bwindi Forest - Buhoma 27.6, 1 Semliki NP 1.7 och 1 längs vägen 5.7
- 177 **Spot-flanked Barbet** *Tricholaema lacrymosa radcliffei* [Droppbarbett]  
20 Lake Mburo NP 23.6 och 1 Queen Elisabeth NP 28.6
- 178 **White-headed Barbet** *Lybius leucocephalus leucocephalus* [Vithuvad barbett]  
2 Lake Mburo NP 23.6, 1 Queen Elisabeth NP 28.6 och 1 Toro Semuliki WR 3.7
- 179 **Black-billed Barbet** *Lybius guifsobalito* [Svartnäbbad barbett]  
3 Toro Semuliki WR 3.7 och 1 längs vägen 3.7. Liten kompensering för att vi dippade systerarten Red-faced Barbet i Lake Mburo NP.
- 180 **Double-toothed Barbet** *Lybius bidentatus aequatorialis* [Dubbeltandad barbett]  
10 längs vägen 30.6, 2 Semliki NP 3.7 och 1 längs vägen 5.7
- 181 **Dwarf Honeyguide** *Indicator pumilio* [Pygméhonungsvisare]  
1 Mubwindi Swamp trail 24.6. Fina obsar på en blytung Albertine Rift endem!



*Dwarf Honeyguide* längs stigen ner till Mubwindi Swamp. Foto: Mikael Käll

- 182 **Greater Honeyguide** *Indicator indicator* [Svartstrupig honungsvisare]  
1 ad Lake Mburo NP 23.6 och 1 ungfågel Queen Elisabeth NP 28.6
- 183 **Nubian Woodpecker** *Campethera nubica nubica* [Nubisk hackspett]  
3 Lake Mburo NP 23.6 och 1 Toro Semuliki WR 3.7
- 184 **Tullberg's Woodpecker** *Campethera tullbergi taeniolaema* [Tullbergspett]  
1 Bwindi Forest - Ruhija 26.6
- 185 **Brown-eared Woodpecker** *Campethera caroli caroli* [Brunörad hackspett]  
1 Semliki NP 2.7 och 2 Kibale Forest NP 4.7
- 186 **Cardinal Woodpecker** *Dendropicos fuscescens lepidus* [Kardinalspett]  
1 Lake Mburo NP 22.6, 1 Lake Mburo NP 23.6, 2 Mubwindi Swamp trail 24.6 och 1 Bwindi Forest - Ruhija 25.6
- 187 **Golden-crowned Woodpecker** *Dendropicos xantholophus* [Gulkronad hackspett]  
2 Semliki NP 1.7. Kallas Yellow-crested W.p. i fälthandboken.
- 188 **Elliot's Woodpecker** *Dendropicos elliotii elliotii* [Elliotspett]  
1 Bwindi Forest - Buhoma 27.6
- 189 **Olive Woodpecker** *Dendropicos griseocephalus ruwenzori* [Olivspett]  
1 Semliki NP 1.7
- 190 **Gray Kestrel** *Falco ardosiaceus* [Skifferfalk]  
1 Queen Elisabeth NP 30.6, 1 längs vägen 30.6 och 1 Toro Semuliki WR 3.7
- 191 **Eurasian Hobby** *Falco subbuteo subbuteo* [Lärkfalk]  
1 Toro Semuliki WR 3.7. Udda sommarobs på en förmodad 2k-fågel.
- 192 **Peregrine Falcon** *Falco peregrinus minor* [Pilgrimsfalk]  
1 Semliki NP 2.7. I en hög torraka vid kanten till regnskogen.
- 193 **Red-headed Lovebird** *Agapornis pullarius ugandae* [Rödhuvid dvärgpapegoja]  
4 Lake Mburo NP 23.6
- 194 **Gray Parrot** *Psittacus erithacus erithacus* [Grå jako]  
4 Bigodi Wetlands 4.7 och 1 Kibale Forest NP 4.7
- 195 **Meyer's Parrot** *Poicephalus meyeri saturatus* [Stäppapegoja]  
3 Lake Mburo NP 23.6
- 196 **African Broadbill** *Smithornis capensis meinertzhageni* [Afrikansk brednäbb]  
1+1 hörd Bwindi Forest - Buhoma 27.6
- 197 **Rufous-sided Broadbill** *Smithornis rufolateralis budongoensis* [Rödsidig brednäbb]  
2 Semliki NP 2.7. Fina obsar och hat trick på broadbills!
- 198 **Grauer's Broadbill** *Pseudocalyptomena graueri* [Grauers brednäbb]  
1 par Mubwindi Swamp trail 24.6. Superobsar på ett bobyggande par i ett högt träd alldeles vid stigen. Den andra av resans målarter, men ingalunda garanterad. Albertine Rift endem.



Mållart #2 – Grauer's Broadbill vid bo i Bwindi N.P.

Foto: Mikael Käll

- 199 **Green-breasted Pitta** *Pitta reichenowi* [Grönbröstad juveltrast]  
3 hörda spelande varav en sedd i Kibale Forest NP 4.7. Den tredje av resan riktiga målarter. Svårsedd som tusan, men till sist fick de flesta hyfsade obsar.
- 200 **Brown-throated Wattle-eye** *Platysteira cyanea nyansae* [Purpurstrupigt fliköga]  
1 Lake Mburo NP 23.6, 2 Bwindi Forest - Buhoma 27.6, 2 Bwindi Forest - Buhoma 28.6, 1 Queen Elisabeth NP 28.6, 1 Semliki NP 3.7 och 1 Kibale Forest NP 4.7
- 201 **Chestnut Wattle-eye** *Platysteira castanea* [Kastanjefliköga]  
1 par Bwindi Forest - Buhoma 27.6, 1 hörd Semliki NP 2.7 och 1 Kibale Forest NP 4.7

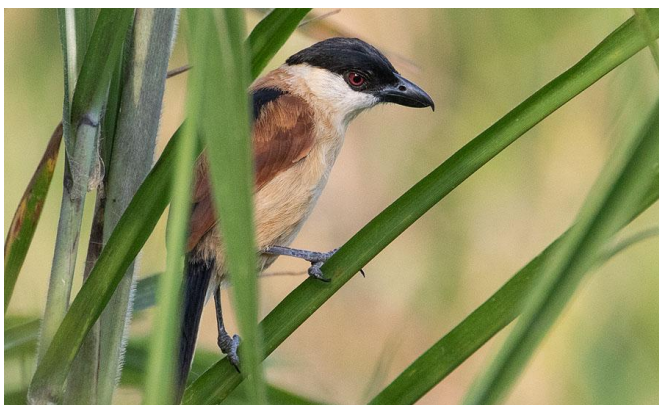


- 202 **Jameson's Wattle-eye** *Platysteira jamesoni* [Kongofliköga]  
1 sjungande hanne Kalinzu Forest 29.6. Ilade länge och väl fram och tillbaka över stigen på bara några meters avstånd men ändå löjligt svår att hitta inne i de täta buskagen.
- 203 **Ruwenzori Batis** *Batis diops* [Ruwenzoribatis]  
1 par Bwindi Forest - Ruhija 25.6. Fina obsar av ett par alldeles i närheten av Emmys lodge. Albertine Rift endem.
- 204 **Chinspot Batis** *Batis molitor puella* [Strupfläcksbatis]  
2 Mubwindi Swamp trail 24.6, 2 Bwindi Forest - Ruhija 25.6 och 1 Bwindi Forest - Ruhija 26.6
- 205 **Black-headed Batis** *Batis minor erlangeri* [Sotkronad batis]  
2 Queen Elisabeth NP 29.6
- 206 **African Shrike-flycatcher** *Megabyas flammulatus aequatorialis* [Vitbröstad monarktörnskata]  
4 Bwindi Forest - Buhoma 27.6 och 3 Kibale Forest NP 4.7.



African Shrike-flycatcher sågs fint i Buhoma, Bwindi N.P.  
Foto: Mikael Käll

- 207 **Black-and-white Shrike-flycatcher** *Bias musicus musicus* [Tofsmonarktörnskata]  
1 hörd Bwindi Forest - Buhoma 27.6, 1 Bwindi Forest - Buhoma 28.6 och 5 Bigodi Wetlands 4.7
- 208 **Brubru** *Nilaus afer massaicus* [Brubru]  
2 Lake Mburo NP vardera 22.6 och 23.6
- 209 **Northern Puffback** *Dryoscopus gambensis malzacii* [Nordlig dunrygg]  
1 längs vägen 22.6, 2 Mubwindi Swamp trail 24.6, 4 Bwindi Forest - Ruhija 25.6, 2 Bwindi Forest - Ruhija 26.6 och 2 Bwindi Forest - Buhoma 27.6
- 210 **Pink-footed Puffback** *Dryoscopus angolensis nandensis* [Rosabent dunrygg]  
1 hona Bwindi Forest - Buhoma 27.6 och 1 hanne och 2 honor Bwindi Forest - Buhoma 28.6
- 211 **Marsh Tchagra** *Tchagra minutus minutus* [Sumptchagra]  
1 Bigodi Wetlands 4.7. En trevlig överraskning eftersom vi aldrig kom till rätt biotop i QENP.



En Marsh Tchagra sågs fint under vandringen runt Bigodi Wetlands.  
Foto: Mikael Käll

- 212 **Black-crowned Tchagra** *Tchagra senegalus armenus* [Svartkronad tchagra]  
1 Queen Elisabeth NP 30.6 och 1 Toro Semuliki WR 3.7
- 213 **Brown-crowned Tchagra** *Tchagra australis emini* [Brunkronad tchagra]  
1 längs vägen till Buhoma, Bwindi, 26.6 och 1 Queen Elisabeth NP 29.6
- 214 **Luehder's Bushshrike** *Laniarius luehderi* [Brunkronad busktörnskata]  
1 hörd Bwindi Forest -The Neck 26.6, 1 hörd Bwindi Forest - Buhoma 27.6 och 2 hörda Kalinzu Forest 29.6. Ville tyvärr aldrig visa sig trots flera försök.
- 215 **Tropical Boubou** *Laniarius major major* [Tropikbusktörnskata]  
Allmänt hörd men bara någon enstaka sedd.
- 216 **Black-headed Gonolek** *Laniarius erythrogaster* [Scharlakansbusktörnskata]  
3 längs vägen 22.6, 3 Lake Mburo NP 23.6, 3 Queen Elisabeth NP 28.6, 10 Queen Elisabeth NP 29.6 och 5 Queen Elisabeth NP 30.6
- 217 **Papyrus Gonolek** *Laniarius mufumbiri* [Papyrusbusktörnskata]  
1 Mabamba Swamp 22.6, 1 Lake Mburo NP 23.6 och 2 Queen Elisabeth NP 30.6. Flera fina obsar av en riktig papy-russkulkare!



En Papyrus Gonolek exponerade sig exemplariskt vid Mabamba Swamp. Foto: Mikael Käll

- 218 **Mountain Sooty Boubou** *Laniarius poensis holomelas* [Bergbusktörnskata]  
1 Bwindi Forest - Ruhija 25.6 och 1 hörd Bwindi Forest - Ruhija 26.6
- 219 **Gray-green Bushshrike** *Telophorus bocagei jacksoni* [Vitpannad busktörnskata]  
2 hörda Mubwindi Swamp trail 24.6, 3 Bwindi Forest - Buhoma 27.6 och 2 Bwindi Forest - Buhoma 28.6
- 220 **Sulphur-breasted Bushshrike** *Telophorus sulfureopectus* [Orangebröstad busktörnskata]  
1 Lake Mburo NP 22.6 och 1 hörd Lake Mburo NP 23.6
- 221 **Many-colored Bushshrike** *Telophorus multicolor graueri* [Mångfärgad busktörnskata]  
1 hörd Bwindi Forest -The Neck 26.6 och 1 Bwindi Forest - Buhoma 27.6
- 222 **Doherty's Bushshrike** *Telophorus dohertyi* [Rödpannad busktörnskata]  
3 hörda Mubwindi Swamp trail 24.6 och 2 Bwindi Forest - Ruhija 25.6
- 223 **Gray Cuckooshrike** *Coracina caesia pura* [Enfärgad gråfågel]  
2 Bwindi Forest - Ruhija 25.6
- 224 **Black Cuckooshrike** *Campephaga flava* [Svart nålfågel]  
1 Lake Mburo NP 22.6
- 225 **Petit's Cuckooshrike** *Campephaga petiti* [Petits nålfågel]  
1 Bwindi Forest - Ruhija 26.6, 5 Bwindi Forest - Buhoma 27.6 och 1 Bwindi Forest - Buhoma 28.6
- 226 **Gray-backed Fiscal** *Lanius excubitorius* [Gråryggig törnskata]  
5 längs vägen 22.6, 5 längs vägen 23.6, 2 Lake Mburo NP 23.6, 10 Queen Elisabeth NP 28.6, 5 Queen Elisabeth NP 29.6, 5 Queen Elisabeth NP 30.6 och 3 Toro Semuliki WR 3.7
- 227 **Mackinnon's Shrike** *Lanius mackinnoni* [Mackinnontörnskata]  
3 Mubwindi Swamp trail 24.6, 2 Bwindi Forest - Ruhija 25.6 och 3 Bwindi Forest - Buhoma 27.6
- 228 **Northern Fiscal** *Lanius humeralis* [Nordlig fiskaltörnskata]  
3 längs vägen 30.6, 1 längs vägen 3.7 och 1 Bigodi Wetlands 4.7
- 229 **Western Black-headed Oriole** *Oriolus brachyrhynchus laetior* [Djungelgylling]  
2 Semliki NP 1.7, 1 Semliki NP 2.7 och 1 Kibale Forest NP 4.7
- 230 **African Black-headed Oriole** *Oriolus larvatus rolleti* [Svarthuvad gylling]  
2 Lake Mburo NP 23.6
- 231 **Black-tailed Oriole** *Oriolus percivali* [Berggylling]  
5 Mubwindi Swamp trail 24.6 och 2 Bwindi Forest - Ruhija 25.6



- 232 **Fork-tailed Drongo** *Dicrurus adsimilis fugax* [Klykstjärtad drongo]  
2 Lake Mburo NP 22.6, 2 längs vägen 22.6, 1 längs vägen 23.6, 10 Queen Elisabeth NP 28.6, 2 Queen Elisabeth NP 30.6 och 1 Bigodi Wetlands 4.7
- 233 **Velvet-mantled Drongo** *Dicrurus modestus coracinus* [Sammetsdrongo]  
1 par visade sig fint i Kibale Forest NP 4.7.
- 234 **Blue-headed Crested-Flycatcher** *Trochocercus nitens nitens* [Blåhuvad monark]  
1 Semliki NP 2.7
- 235 **Black-headed Paradise-Flycatcher** *Terpsiphone rufiventer somereni* [Rostbukig paradimonark]  
2 Semliki NP 1.7 och 1 Semliki NP 3.7
- 236 **African Paradise-Flycatcher** *Terpsiphone viridis kivuensis* [Afrikansk paradimonark]  
3 Bwindi Forest - Ruhija 25.6, 2 Bwindi Forest -The Neck 26.6, 2 Bwindi Forest - Buhoma 27.6, 1 Queen Elisabeth NP 28.6, 5 Kalinzu Forest 29.6, 1 Bigodi Wetlands 4.7 och 1 Kibale Forest NP 4.7
- 237 **Piapiac** *Ptilostomus afer* [Piapiac]  
5 Toro Semuliki WR 3.7.
- 238 **Pied Crow** *Corvus albus* [Svartvit kråka]  
Allmän. Noterad under 11 dagar totalt.
- 239 **White-necked Raven** *Corvus albicollis* [Vitnackad korp]  
2 Bwindi Forest - Ruhija 25.6 och 2 Bwindi Forest - Buhoma 27.6
- 240 **Western Nicator** *Nicator chloris* [Västlig nikator]  
1 Kalinzu Forest 29.6, 2+2 hörda Semliki NP 1.7, 3 hörda Semliki NP 2.7, 2 hörda Semliki NP 3.7, 1 Bigodi Wetlands 4.7 och 2 hörda Kibale Forest NP 4.7
- 241 **Yellow-throated Nicator** *Nicator vireo* [Gulstrupig nikator]  
2 Semliki NP 1.7 och 1 hörd Semliki NP 2.7. En tung "Kongoart"!
- 242 **White-tailed Lark** *Mirafra albicauda* [Vitstjärtad lärka]  
2 Queen Elisabeth NP 30.6. Till sist stötte vi två fåglar med vita yttre stjärtpennor!
- 243 **Rufous-naped Lark** *Mirafra africana* [Rödnackad lärka]  
5 Queen Elisabeth NP 28.6 och 20 Queen Elisabeth NP 30.6



Rufous-naped Lark i Queen Elisabeth N.P.

Foto: Mikael Käll

- 244 **Flappet Lark** *Mirafra rufocinnamomea* [Kanellärka]  
2 Lake Mburo NP 23.6, 5 Queen Elisabeth NP 28.6, 20 Queen Elisabeth NP 30.6 och 1 Toro Semuliki WR 3.7
- 245 **Red-capped Lark** *Calandrella cinerea saturator* [Rödkronad lärka]  
2 Queen Elisabeth NP 30.6
- 246 **Banded Martin** *Riparia cincta suahelica* [Större backsvala]  
30 Queen Elisabeth NP 28.6 och 20 Queen Elisabeth NP 30.6
- 247 **Rock Martin** *Ptyonoprogne fuligula fusciventris* [Blek klippsvala]  
4 Bwindi Forest - Buhoma 27.6
- 248 **Angola Swallow** *Hirundo angolensis* [Angolasvala]  
Allmän. Observerad 8 dagar totalt

- 249 **Wire-tailed Swallow** *Hirundo smithii smithii* [Trådstjärtad svala]  
1 Mabamba Swamp 22.6 och 2 Kazinga channel, QENP 29.6
- 250 **Red-rumped Swallow** *Cecropis daurica emini* [Rostgumpssvala]  
4 Bwindi Forest - Buhoma 27.6, 5 Bwindi Forest - Buhoma 28.6, 2 Kazinga channel, QENP 29.6 och 4 Queen Elisabeth NP 30.6
- 251 **Lesser Striped-Swallow** *Cecropis abyssinica unitatis* [Mindre strimmsvala]  
Tämligen allmän. Observerad 7 dagar totalt
- 252 **Rufous-chested Swallow** *Cecropis semirufa gordonii* [Savannssvala]  
40 Lake Mburo NP 23.6, 5 Queen Elisabeth NP 28.6, 2 Queen Elisabeth NP 29.6, 5 Semliki NP 1.7 och 2 Toro Semuliki WR 3.7
- 253 **Mosque Swallow** *Cecropis senegalensis saturator* [Moskésvala]  
1 längs vägen 22.6, 6 Queen Elisabeth NP 30.6 och 2 Toro Semuliki WR 3.7
- 254 **White-headed Sawwing** *Psalidoprocne albiceps albiceps* [Vithuvad svala]  
5 Lake Mburo NP 23.6, 4 Bwindi Forest - Ruhija 25.6, 15 Queen Elisabeth NP 29.6 och 4 Semliki NP 3.7
- 255 **Black Sawwing** *Psalidoprocne pristoptera ruwenzori* [Svartsvala]  
Tämligen allmän. Observerad 6 dagar totalt
- 256 **African Blue-Flycatcher** *Elminia longicauda teresita* [Blå elminia]  
3 Bwindi Forest - Buhoma 27.6, 2 Bwindi Forest - Buhoma 28.6 och 2 Kibale Forest NP 4.7
- 257 **White-tailed Blue-Flycatcher** *Elminia albicauda* [Blåvit elminia]  
1 Mubwindi Swamp trail 24.6 och 3 Bwindi Forest - Ruhija 25.6
- 258 **Dusky Crested-Flycatcher** *Elminia nigromitrata nigromitrata* [Mörk elminia]  
1 Mubwindi Swamp trail 24.6
- 259 **White-winged Black-Tit** *Melaniparus leucomelas insignis* [Vitvingad mes]  
2 Lake Mburo NP 22.6 och 10 Lake Mburo NP 23.6
- 260 **Dusky Tit** *Melaniparus funereus funereus* [Skiffermes]  
2 Mubwindi Swamp trail 24.6 och 4 Bwindi Forest -The Neck 26.6
- 261 **Stripe-breasted Tit** *Melaniparus fasciiventer fasciiventer* [Ruwenzorimes]  
8 Mubwindi Swamp trail 24.6, 4 Bwindi Forest - Ruhija 25.6 och 1 Bwindi Forest - Ruhija 26.6. Albertine Rift endem.
- 262 **Slender-billed Greenbul** *Stelgidillas gracilirostris gracilirostris* [Smalnäbbad grönbulbyl]  
2 Bwindi Forest - Ruhija 25.6, 2 Bwindi Forest - Buhoma 27.6 och 1 Semliki NP 2.7
- 263 **Red-tailed Bristlebill** *Bleda syndactylus woosnami* [Roststjärtad borstbulbyl]  
2 hörda Semliki NP 2.7 och 1 par sedda fint i Kibale Forest NP 4.7
- 264 **Lesser Bristlebill** *Bleda notatus ugandae* [Gultyglad borstbulbyl]  
1 Semliki NP 2.7
- 265 **Shelley's Greenbul** *Arizelocichla masukuensis kakamegae* [Shelleys grönbulbyl]  
2 Bwindi Forest - Buhoma 27.6
- 266 **Eastern Mountain-Greenbul** *Arizelocichla nigriceps kikuyuensis* [Svartkronad grönbulbyl]  
1 Mubwindi Swamp trail 24.6, 5 Bwindi Forest - Ruhija 25.6, 10 Bwindi Forest - Ruhija 26.6 och 1 Bwindi Forest - Buhoma 27.6
- 267 **Joyful Greenbul** *Chlorocichla laetissima laetissima* [Sånggrönbulbyl]  
2 Kalinzu Forest 29.6 och 2 Bigodi Wetlands 4.7
- 268 **Honeyguide Greenbul** *Baeopogon indicator indicator* [Vitögad grönbulbyl]  
2 längs vägen 5.7 blev sista nya arten under resan.



*Honeyguide Greenbul*: en av de mer distinkta medlemmarna av det knepiga grönbulle-släktet. Foto: Mikael Käll



- 269 **Yellow-throated Greenbul** *Atimastillas flavicollis flavigula* [Gulstrupig grönbulbyl]  
1 Lake Mburo NP 23.6, 1 längs vägen 26.6, 2 Queen Elisabeth NP 29.6 och 1 Semliki NP 1.7
- 270 **Red-tailed Greenbul** *Criniger calurus emini* [Roststjärtad grönbulbyl]  
1 Bwindi Forest -The Neck 26.6, 2 Bwindi Forest - Buhoma 27.6, 5 Semliki NP 1.7 och 3 Semliki NP 2.7
- 271 **Gray Greenbul** *Eurillas gracilis ugandae* [Dvärggrönbulbyl]  
10 Bwindi Forest - Buhoma 27.6 och 2 Bwindi Forest - Buhoma 28.6
- 272 **Ansorge's Greenbul** *Eurillas ansorgei ansorgei* [Ansorges grönbulbyl]  
2 Bwindi Forest - Buhoma 27.6
- 273 **Plain Greenbul** *Eurillas curvirostris curvirostris* [Enfärgad grönbulbyl]  
1 Semliki NP 1.7
- 274 **Yellow-whiskered Greenbul** *Eurillas latirostris latirostris* [Mustaschgrönbulbyl]  
10 Mubwindi Swamp trail 24.6, 3 Bwindi Forest - Ruhija 25.6, 4 Bwindi Forest - Ruhija 26.6, 5 Kalinzu Forest 29.6, 1 Semliki NP 2.7 och 1 hörd Kibale Forest NP 4.7
- 275 **Little Greenbul** *Eurillas virens holochlorus* [Mindre grönbulbyl] Endemisk  
1 Kalinzu Forest 29.6, 1 Semliki NP 1.7, 2+3 hörda Semliki NP 3.7 och 3 Kibale Forest NP 4.7
- 276 **Leaf-love** *Phyllastrephus scandens orientalis* [Vattenbulbyl]  
Ca 3 ex hörda varav en skymtades vid Semliki NP 3.7
- 277 **Toro Olive-Greenbul** *Phyllastrephus hypochloris* [Torogrönbulbyl]  
1 hörd Semliki NP 3.7 och 1 Kibale Forest NP 4.7
- 278 **Icterine Greenbul** *Phyllastrephus icterinus* [Citrongrönbulbyl]  
3 Semliki NP 1.7 och 1 Semliki NP 2.7
- 279 **Xavier's Greenbul** *Phyllastrephus xavieri xavieri* [Xaviers grönbulbyl]  
3 Semliki NP 1.7
- 280 **White-throated Greenbul** *Phyllastrephus albigularis albigularis* [Vitstrupig grönbulbyl]  
1+1 hörd Kibale Forest NP 4.7
- 281 **Yellow-streaked Greenbul** *Phyllastrephus flavostriatus olivaceogriseus* [Gulstrimmig grönbulbyl]  
1 Bwindi Forest - Ruhija 25.6, 1 Bwindi Forest - Ruhija 26.6, 2 Bwindi Forest - Buhoma 27.6 och 1 Bwindi Forest - Buhoma 28.6
- 282 **Common Bulbul** *Pycnonotus barbatus tricolor* [Trädgårdsbulbyl]  
Allmän. Observerad 14 dagar totalt
- 283 **Green Crombec** *Sylvietta virens baraka* [Grön krombek]  
4 Kibale Forest NP 4.7
- 284 **Lemon-bellied Crombec** *Sylvietta denti denti* [Citronkrombek]  
1 hörd Semliki NP 2.7
- 285 **White-browed Crombec** *Sylvietta leucophrys chloronota* [Vitbrynad krombek]  
1 Bwindi Forest - Ruhija 25.6 och 2 Bwindi Forest - Ruhija 26.6
- 286 **Red-faced Crombec** *Sylvietta whytii jacksoni* [Rostkindad krombek]  
1 Lake Mburo NP 23.6, 1 Queen Elisabeth NP 29.6 och 1 längs vägen 30.6
- 287 **Moustached Grass-Warbler** *Melocichla mentalis amaouroua* [Mustaschsångare]  
1 hörd Queen Elisabeth NP 29.6 och 1 sedd fint Queen Elisabeth NP 30.6
- 288 **Grauer's Warbler** *Graueria vittata* [Kivusångare]  
2 hörda Mubwindi Swamp trail 24.6 och 1+1 hörd Bwindi Forest - Ruhija 25.6. Albertine Rift endem.
- 289 **Green Hylia** *Hylia prasina prasina* [Grön hylia]  
1 Bwindi Forest -The Neck 26.6, 4 Bwindi Forest - Buhoma 27.6 och 1 Kalinzu Forest 29.6
- 290 **Neumann's Warbler** *Urosphena neumanni* [Neumannstubbstjärt]  
3 hörda vid vattenfallstigen Bwindi Forest - Buhoma 27.6. Trots att vi jobbade hårt ville ingen visa sig – kanske var de trötta på alla locktoner... Albertine Rift endem.
- 291 **Red-faced Woodland-Warbler** *Phylloscopus laetus laetus* [Albertinesångare]  
1 Mubwindi Swamp trail 24.6, 2 Bwindi Forest - Ruhija 25.6, 3 Bwindi Forest - Ruhija 26.6 och 2 Bwindi Forest - Buhoma 27.6. Albertine Rift endem.
- 292 **Uganda Wood-Warbler** *Phylloscopus budongoensis* [Ugandasångare]  
1 hörd vid korvsjön i Semliki NP 2.7
- 293 **Mountain Yellow-Warbler** *Iduna similis* [Berggulsångare]  
1 Bwindi Forest - Ruhija 25.6 och 1 Bwindi Forest - Ruhija 26.6
- 294 **Greater Swamp-Warbler** *Acrocephalus rufescens ansorgei* [Större sumpsångare]  
1 Kazinga channel, QENP 29.6 och 1 längs vägen 30.6
- 295 **Evergreen-forest Warbler** *Bradypterus lopezi barakae* [Skogssmygsångare]  
2 hörda Mubwindi Swamp trail 24.6. Lönlöst att försöka se dem...
- 296 **Cinnamon Bracken-Warbler** *Bradypterus cinnamomeus* [Kanelmysgsångare]  
1 Bwindi Forest - Ruhija 26.6. Lockades att flyga över vägen.
- 297 **Grauer's Swamp-Warbler** *Bradypterus graueri* [Albertinesmysgsångare]  
1 hörd Mubwindi Swamp 24.6. Ville inte visa sig tyvärr. Albertine Rift endem.
- 298 **Little Rush-Warbler** *Bradypterus baboecala* [Sumpsmysgsångare]  
2 längs vägen 22.6

- 299 **White-winged Swamp-Warbler** *Bradypterus carpalis* [Vitvingad smygsångare]  
2 hörda Lake Mbuo NP 23.6, 1 hörd Queen Elisabeth NP 30.6, 1 hörd Bigodi Wetlands 4.7 och 3 hörda längs vägen 5.7. Nära men ändå så långt borta...
- 300 **Ruwenzori Apalis** *Apalis ruwenzorii* [Ruwenzorisångare]  
2 Mubwindi Swamp trail 24.6. Albertine Rift endem.
- 301 **Black-throated Apalis** *Apalis jacksoni jacksoni* [Svartstrupig apalis]  
2 Mubwindi Swamp trail 24.6, 1 Bwindi Forest -The Neck 26.6, 2 Bwindi Forest - Buhoma 27.6 och 1 Bwindi Forest - Buhoma 28.6
- 302 **Masked Apalis** *Apalis binotata* [Maskapalis]  
1 par lockades fram längs vägen 5.7.
- 303 **Black-faced Apalis** *Apalis personata personata* [Albertineapalis]  
10 Mubwindi Swamp trail 24.6. Albertine Rift endem.
- 304 **Yellow-breasted Apalis** *Apalis flavida caniceps* [Gulbröstad apalis]  
2 Semliki NP 3.7
- 305 **Buff-throated Apalis** *Apalis rufogularis kigezi* [Beigestrupig apalis]  
1 Mubwindi Swamp trail 24.6, 1 Bwindi Forest - Ruhija 26.6, 3 Bwindi Forest - Buhoma 27.6 och 1 Semliki NP 2.7
- 306 **Chestnut-throated Apalis** *Apalis porphyrolaema affinis* [Kastanjestrupig apalis]  
3 Bwindi Forest - Ruhija 25.6
- 307 **Gray Apalis** *Apalis cinerea cinerea* [Grå apalis]  
1 Semliki NP 2.7 och 3 Kibale Forest NP 4.7
- 308 **Green-backed Camaroptera** *Camaroptera brachyura* [Grönryggig kamaroptera]  
Tämligen allmän. Noterad under 9 dagar, varav de flesta observationerna gällde hörda fåglar.
- 309 **Yellow-browed Camaroptera** *Camaroptera superciliaris* [Gulbrynad kamaroptera]  
1 Semliki NP 1.7
- 310 **Olive-green Camaroptera** *Camaroptera chloronota toroensis* [Olivkamaroptera]  
2 Bwindi Forest - Buhoma 27.6
- 311 **White-chinned Prinia** *Schistolais leucopogon reichenowi* [Vitstrupig sångare]  
1 Bwindi Forest - Ruhija 25.6, 2 Bwindi Forest - Buhoma 27.6, 2 Queen Elisabeth NP 28.6 och 2 längs vägen 5.7
- 312 **Red-faced Cisticola** *Cisticola erythrops sylvia* [Rostkindad cistikola]  
2 Queen Elisabeth NP 29.6, 1+1 hörd Semliki NP 2.7, 2 Semliki NP 3.7 och 2 Bigodi Wetlands 4.7
- 313 **Trilling Cisticola** *Cisticola woosnami woosnami* [Miombocistikola]  
5 Lake Mbuo NP 23.6
- 314 **Chubb's Cisticola** *Cisticola chubbi chubbi* [Lobeliacistikola]  
5 Mubwindi Swamp trail 24.6, 20 Bwindi Forest - Ruhija 25.6, 20 Bwindi Forest - Ruhija 26.6 och 4 längs vägen 5.7
- 315 **Rattling Cisticola** *Cisticola chiniana* [Akaciastistikola]  
1 längs vägen 30.6 och 2 Semliki NP 3.7
- 316 **Winding Cisticola** *Cisticola galactotes nyansae* [Svartryggad grässångare]  
10 Mabamba Swamp 22.6, 1 Queen Elisabeth NP 28.6, 1 Kazinga channel, QENP 29.6 och 1 hörd längs vägen 30.6
- 317 **Carruthers's Cisticola** *Cisticola carruthersi* [Papyruscistikola]  
1 längs vägen 5.7. Lockades fram att sjunga från en telefonledning alldeles i vägkanten.
- 318 **Croaking Cisticola** *Cisticola natalensis strangei* [Buskcistikola]  
3 Queen Elisabeth NP 28.6 och 1 Queen Elisabeth NP 29.6
- 319 **Tabora Cisticola** *Cisticola angusticauda* [Taboracistikola]  
1 Lake Mbuo NP 23.6.
- 320 **Zitting Cisticola** *Cisticola juncidis uropygialis* [Grässångare]  
10 Queen Elisabeth NP 28.6, 50 Queen Elisabeth NP 30.6 och 1+3 hörda Toro Semuliki WR 3.7
- 321 **Gray-capped Warbler** *Eminia lepida* [Svartnackad sångare]  
1 Lake Mbuo NP 23.6 och 1 hörd Queen Elisabeth NP 29.6
- 322 **Black-faced Rufous-Warbler** *Bathmocercus rufus vulpinus* [Kongoroostsångare]  
2 Mubwindi Swamp trail 24.6, 2 hörda Bwindi Forest -The Neck 26.6 och 1 hörd Bwindi Forest - Buhoma 27.6
- 323 **Buff-bellied Warbler** *Phyllolais pulchella* [Akaciasångare]  
2 Lake Mbuo NP 22.6
- 324 **Tawny-flanked Prinia** *Prinia subflava* [Ockrasidig prinia]  
1 Mabamba Swamp 22.6 och 2 Queen Elisabeth NP 28.6
- 325 **Banded Prinia** *Prinia bairdii obscura* [Zebraprinia]  
5 Mubwindi Swamp trail 24.6 och 2 Bwindi Forest - Ruhija 25.6
- 326 **African Hill Babbler** *Sylvia abyssinica atriceps* [Bergnunningsångare]  
6 Mubwindi Swamp trail 24.6, 3 Bwindi Forest - Ruhija 25.6 och 1 Bwindi Forest - Ruhija 26.6
- 327 **African Yellow White-eye** *Zosterops senegalensis* [Afrikansk glasögonfågel]  
Observerad 5 dagar totalt
- 328 **Brown Illadopsis** *Illadopsis fulvescens ugandae* [Brun lövtimalia]  
1 sågs kort i Bigodi Wetlands 4.7
- 329 **Mountain Illadopsis** *Illadopsis pyrrhoptera pyrrhoptera* [Berglövtimalia]  
3 Mubwindi Swamp trail 24.6



- 330 **Scaly-breasted Illadopsis** *Illadopsis albipectus* [Fjällbröstad lövtimalia]  
1 hörd Bwindi Forest - Buhoma 27.6 och 1+2 hörda Semliki NP 2.7
- 331 **Black-lored Babbler** *Turdoides sharpei sharpei* [Tygelskriktrast]  
1 Lake Mburo NP 23.6
- 332 **Arrow-marked Babbler** *Turdoides jardineii emini* [Fläckig skriktrast]  
5 längs vägen 26.6, 5 Queen Elisabeth NP 29.6 och 5 Queen Elisabeth NP 30.6
- 333 **White-eyed Slaty-Flycatcher** *Melaenornis fischeri toruensis* [Vitögd flugsnappare]  
3 Mubwindi Swamp trail 24.6, 6 Bwindi Forest - Ruhija 25.6, 3 Bwindi Forest - Ruhija 26.6, 2 Bwindi Forest - Buhoma 27.6 och 1 Bwindi Forest - Buhoma 28.6. Denna ras saknar helt vit ögonring!
- 334 **Northern Black-Flycatcher** *Melaenornis edolioides lugubris* [Svart flugsnappare]  
2 Queen Elisabeth NP 28.6, 10 Queen Elisabeth NP 29.6, 3 Queen Elisabeth NP 30.6, 15 Toro Semuliki WR 3.7 och 1 Kibale Forest NP 4.7
- 335 **Yellow-eyed Black-Flycatcher** *Melaenornis ardesiacus* [Gulögd flugsnappare]  
3 Mubwindi Swamp trail 24.6. Albertine Rift endem.
- 336 **Sooty Flycatcher** *Muscicapa infuscata minuscula* [Sotbrun flugsnappare]  
1 Kalinzu Forest 29.6
- 337 **Swamp Flycatcher** *Muscicapa aquatica infulata* [Sumpflugsnappare]  
3 Mabamba Swamp 22.6, 3 Lake Mburo NP 23.6, 2 Queen Elisabeth NP 28.6 och 3 Kazinga channel, QENP 29.6
- 338 **Dusky-brown Flycatcher** *Muscicapa adusta pumila* [Mörkgrå flugsnappare]  
Tämligen allmän. Observerad under 7 dagar totalt.
- 339 **Yellow-footed Flycatcher** *Muscicapa sethsmithi* [Gulbent flugsnappare]  
1 Semliki NP 2.7. En överaskningsart eftersom den enligt fälthandboken endast skall finnas i Budongoskogen i Uganda.
- 340 **Dusky-blue Flycatcher** *Muscicapa comitata comitata* [Ockragumpad flugsnappare]  
2 Bwindi Forest - Buhoma 28.6 och 1 par Kalinzu Forest 29.6.



Dusky-blue Flycatcher från Kalinzu Forest.

Foto: Mikael Käll

- 341 **Cassin's Flycatcher** *Muscicapa cassini* [Flodflugsnappare]  
2 Bwindi Forest -The Neck 26.6 och 1 Kibale Forest NP 3.7, i båda fallen vid strömmande vatten.
- 342 **Ashy Flycatcher** *Muscicapa caerulescens brevicauda* [Askflugsnappare]  
3 Bwindi Forest -The Neck 26.6
- 343 **Gray-throated Tit-Flycatcher** *Myioparus griseigularis griseigularis* [Gråstrupig mesflugsnappare]  
2 Bwindi Forest - Buhoma 27.6
- 344 **Fire-crested Alethe** *Alethe diademata woosnami* [Vitsjärtad alethe]  
1 Semliki NP 1.7
- 345 **Forest Scrub-Robin** *Cercotrichas leucosticta collsi* [Skogsträdnäktergal]  
1 Semliki NP 1.7, 2 hörda Semliki NP 2.7 och 1 hörd Semliki NP 3.7
- 346 **Brown-backed Scrub-Robin** *Cercotrichas hartlaubi* [Savanträdnäktergal]  
1 Bigodi Wetlands 4.7

- 347 **White-bellied Robin-Chat** *Cossyphica roberti rufescens* [Vitbukig snårskvätta]  
1 Bwindi Forest - Buhoma 27.6



Den skulkiga *White-bellied Robin-Chat* lockades fram vid vattenfallstigen och *Snowy-crowned Robin-Chat* visade upp sig fint vid Buhoma gate, Bwindi N.P. Foton: Mikael Käll

- 348 **Archer's Robin-Chat** *Cossypha archeri archeri* [Albertinesnårskvätta]  
1 Bwindi Forest - Ruhija 26.6. Extremt skulkig och endast sedd förbiflygande. Albertine Rift endem.
- 349 **Blue-shouldered Robin-Chat** *Cossypha cyanocampter bartteloti* [Blåskuldrad snårskvätta]  
1 Bwindi Forest -The Neck 26.6 och 1 Kalinzu Forest 29.6
- 350 **Gray-winged Robin-Chat** *Cossypha polioptera polioptera* [Gråvingad snårskvätta]  
2 Bwindi Forest - Buhoma 27.6 och 2 Bwindi Forest - Buhoma 28.6
- 351 **White-browed Robin-Chat** *Cossypha heuglini heuglini* [Vitbrynad snårskvätta]  
1 Lake Mburo NP 22.6, 2 Lake Mburo NP 23.6, 1 Queen Elisabeth NP 28.6, 10 Queen Elisabeth NP 29.6, 2 Queen Elisabeth NP 30.6, 1 Toro Semuliki WR 3.7 och 1 längs vägen 3.7
- 352 **Snowy-crowned Robin-Chat** *Cossypha niveicapilla* [Rostnackad snårskvätta]  
2 Bwindi Forest - Buhoma 27.6, 1 Bwindi Forest - Buhoma 28.6, 1 längs vägen 3.7 och 1 Bigodi Wetlands 4.7
- 353 **Spotted Morning-Thrush** *Cichladusa guttata guttata* [Fläckig palmskvätta]  
1 längs vägen 30.6 och 1 Toro Semuliki WR 3.7
- 354 **White-starred Robin** *Pogonocichla stellata ruwenzorii* [Stjärnskvätta]  
1 Bwindi Forest - Ruhija 25.6 och 3 Bwindi Forest - Ruhija 26.6
- 355 **Red-throated Alethe** *Pseudaethe poliophrys poliophrys* [Roststrupig snårskvätta]  
1 Bwindi Forest - Ruhija 25.6 och 2 Bwindi Forest - Buhoma 27.6. Albertine Rift endem.
- 356 **Forest Robin** *Stiphornis erythrothorax xanthogaster* [Skogsskvätta]  
2 Semliki NP 1.7 och 1+2 hörda Semliki NP 2.7. Mycket svårsedd!
- 357 **African Stonechat** *Saxicola torquatus axillaris* [Afrikansk buskskvätta]  
4 längs vägen 26.6.
- 358 **Sooty Chat** *Myrmecocichla nigra* [Vitskuldrad termitkvätta]  
2 Mabamba Swamp 22.6, 3 Lake Mburo NP 22.6, 8 Lake Mburo NP 23.6 och >50 Queen Elisabeth NP 28.6
- 359 **Rufous Flycatcher-Thrush** *Neocossyphus fraseri vulpine* [Frasers rosttrast]  
1 Semliki NP 1.7 och 2 Semliki NP 2.7
- 360 **Red-tailed Ant-Thrush** *Neocossyphus rufus gabunensis* [Rödstjärtad rosttrast]  
1 Semliki NP 1.7
- 361 **White-tailed Ant-Thrush** *Neocossyphus poensis praepectoralis* [Vitstjärtad rosttrast]  
1 hörd Bwindi Forest - Buhoma 27.6 och 1 hörd Semliki NP 2.7
- 362 **Olive Thrush** *Turdus olivaceus* [Olivtrast]  
1 Bwindi Forest - Ruhija 25.6 och 1 längs vägen 26.6
- 363 **African Thrush** *Turdus pelios centralis* [Aftonstrast]  
1 längs vägen 22.6, 2 hörda Bwindi Forest - Buhoma 27.6, 3 Bwindi Forest - Buhoma 28.6, 1 Queen Elisabeth NP 28.6, 2 Toro Semuliki WR 3.7, 1 hörd Bigodi Wetlands 4.7 och 1 längs vägen 5.7
- 364 **Greater Blue-eared Glossy-Starling** *Lamprotornis chalybaeus sycobius* [Blåkindad glansstare]  
4 Lake Mburo NP 23.6
- 365 **Splendid Glossy-Starling** *Lamprotornis splendidus splendidus* [Praktglansstare]  
1 Mabamba Swamp 22.6, 1 längs vägen 22.6, 1 längs vägen 28.6 och 10 Semliki NP 1.7
- 366 **Rueppell's Glossy-Starling** *Lamprotornis purpuroptera purpuroptera* [Rüppellglansstare]  
Allmän. Observerad 7 dagar totalt
- 367 **Purple-headed Glossy-Starling** *Lamprotornis purpureiceps* [Purpurhuvad glansstare]  
1 par inspekterade ett potentiellt bohål i Kibale Forest NP 4.7.



- 368 **Wattled Starling** *Creatophora cinerea* [Flikstare]  
30 Queen Elisabeth NP 29.6 och 10 Queen Elisabeth NP 30.6



Wattled Starlings i Queen Elisabeth N.P.

Foto: Mikael Käll

- 369 **Violet-backed Starling** *Cinnyricinclus leucogaster* [Ametiststare]  
10 Lake Mburo NP 22.6, 30 Lake Mburo NP 23.6 och 3 Queen Elisabeth NP 29.6
- 370 **Slender-billed Starling** *Onychognathus tenuirostris theresae* [Smalnäbbad glansstare]  
30 Bwindi Forest - Ruhija 24.6, 50 Bwindi Forest - Ruhija 25.6 och 2 Semliki NP 1.7
- 371 **Waller's Starling** *Onychognathus walleri elgonensis* [Waller's glansstare]  
1 Mubwindi Swamp trail 24.6 och 4 Bwindi Forest - Ruhija 25.6
- 372 **Narrow-tailed Starling** *Poeoptera lugubris* [Smalstjärtad stare]  
6 Bwindi Forest -The Neck 26.6 och 5 Toro Semuliki WR 3.7
- 373 **Sharpe's Starling** *Pholia sharpii* [Rostbukig stare]  
1 Mubwindi Swamp trail 24.6, 20 Mubwindi Swamp trail 25.6 och 6 Bwindi Forest - Ruhija 26.6
- 374 **Yellow-billed Oxpecker** *Buphagus africanus africanus* [Gulnäbbad oxhackare]  
3 Lake Mburo NP 23.6 och 6 Kazinga channel, QENP 29.6
- 375 **Gray-headed Sunbird** *Deleornis axillaris* [Gråhuvad solfågel]  
3 Bwindi Forest - Buhoma 27.6, 3 Semliki NP 1.7 och 10 Semliki NP 2.7
- 376 **Seimund's Sunbird** *Anthreptes seimundi minor* [Kortstjärtad solfågel]  
2 Bwindi Forest -The Neck 26.6 och 1 längs vägen 5.7
- 377 **Green Sunbird** *Anthreptes rectirostris tephrolaemus* [Grön solfågel]  
1 Bwindi Forest -The Neck 26.6, 2 Bwindi Forest - Buhoma 28.6 och 2 Kalinzu Forest 29.6
- 378 **Collared Sunbird** *Hedydipna collaris garguensis* [Halsbandssolfågel]  
1 Bwindi Forest - Ruhija 25.6, 2 Bwindi Forest - Ruhija 26.6, 3 Bwindi Forest - Buhoma 27.6, 1 Bwindi Forest - Buhoma 28.6, 2 Semliki NP 2.7 och 1 Semliki NP 3.7
- 379 **Green-headed Sunbird** *Cyanomitra verticalis viridisplendens* [Grönhuvad solfågel]  
2 Bwindi Forest - Ruhija 25.6, 2 längs vägen 26.6, 1 Bwindi Forest - Buhoma 28.6, 1 Kazinga channel, QENP 29.6, 2 Bigodi Wetlands 4.7 och 1 Kibale Forest NP 5.7
- 380 **Blue-throated Brown Sunbird** *Cyanomitra cyanoaema octaviae* [Blåstrupig solfågel]  
4 Bwindi Forest - Buhoma 27.6
- 381 **Blue-headed Sunbird** *Cyanomitra alinae alinae* [Blåhuvad solfågel]  
1 Mubwindi Swamp trail 24.6, 1 Bwindi Forest - Ruhija 25.6 och 2 Bwindi Forest - Buhoma 27.6. Albertine Rift endem.
- 382 **Western Olive Sunbird** *Cyanomitra obscura ragazzii* [Västlig olivfågel]  
5 Bwindi Forest - Buhoma 27.6, 2 Bwindi Forest - Buhoma 28.6, 1 Kibale Forest NP 4.7 och 1 längs vägen 5.7
- 383 **Green-throated Sunbird** *Chalcomitra rubescens rubescens* [Grönstrupig solfågel]  
1 Bwindi Forest - Buhoma 27.6, 2 Bwindi Forest - Buhoma 28.6, 1 Kalinzu Forest 29.6 och 1 längs vägen 5.7
- 384 **Scarlet-chested Sunbird** *Chalcomitra senegalensis lamperti* [Karmosinbröstad solfågel]  
1 Queen Elisabeth NP 28.6, 1 Semliki NP 3.7 och 1 Bigodi Wetlands 4.7

- 385 **Bronze Sunbird** *Nectarinia kilimensis kilimensis* [Bronssolfågel]  
2 Bwindi Forest - Ruhija 24.6, 5 Bwindi Forest - Ruhija 25.6, 2 Bwindi Forest - Ruhija 26.6, 2 Bwindi Forest - Buhoma 27.6, 4 Bwindi Forest - Buhoma 28.6 och 2 Kibale Forest NP 4.7
- 386 **Olive-bellied Sunbird** *Cinnyris chloropygius orphogaster* [Olivbukig solfågel]  
5 Bwindi Forest - Buhoma 27.6, 1 Bwindi Forest - Buhoma 28.6, 10 Kalinzu Forest 29.6 och 1 Kibale Forest NP 4.7
- 387 **Northern Double-collared Sunbird** *Cinnyris reichenowi reichenowi* [Preussolfågel]  
2 Mubwindi Swamp trail 24.6, 10 Bwindi Forest - Ruhija 25.6, 5 Bwindi Forest - Ruhija 26.6 och 2 Kalinzu Forest 29.6
- 388 **Regal Sunbird** *Cinnyris regius regius* [Kungssolfågel]  
5 Mubwindi Swamp trail 24.6 och 3 Bwindi Forest - Ruhija 25.6. Albertine Rift endem.
- 389 **Mariqua Sunbird** *Cinnyris mariquensis suahelicus* [Mariquasolfågel]  
3 Lake Mburo NP 23.6 och 1 längs vägen 5.7
- 390 **Red-chested Sunbird** *Cinnyris erythrocerus* [Rödröstad solfågel]  
2 Mabamba Swamp 22.6, 2 Queen Elisabeth NP 28.6 och 1 Queen Elisabeth NP 29.6
- 391 **Variable Sunbird** *Cinnyris venustus igneiventris* [Variabel solfågel]  
3 längs vägen 22.6, 2 Lake Mburo NP 23.6, 5 Mubwindi Swamp trail 24.6, 5 Bwindi Forest - Ruhija 25.6, 2 Bwindi Forest - Ruhija 26.6 och 3 längs vägen 5.7
- 392 **Copper Sunbird** *Cinnyris cupreus cupreus* [Kopparsolfågel]  
1 Queen Elisabeth NP 30.6 och 1 Semliki NP 1.7
- 393 **Cape Wagtail** *Motacilla capensis wellsi* [Kapärkla]  
1 Mabamba Swamp 22.6, 2 Mubwindi Swamp trail 24.6, 1 Bwindi Forest -The Neck 26.6 och 1 Queen Elisabeth NP 28.6
- 394 **Mountain Wagtail** *Motacilla clara* [Bergärkla]  
2 Bwindi Forest -The Neck 26.6
- 395 **African Pied Wagtail** *Motacilla aguimp vidua* [Brokärkla]  
Allmän.
- 396 **African Pipit** *Anthus cinnamomeus* [Afrikansk piplärka]  
20 Queen Elisabeth NP 28.6 och 40 Queen Elisabeth NP 30.6
- 397 **Plain-backed Pipit** *Anthus leucophrys zenkeri* [Brunryggig piplärka]  
1 Queen Elisabeth NP 28.6 och 5 Queen Elisabeth NP 30.6



Plain-backed Pipit i Queen Elisabeth N.P.

Foto: Mikael Käll

- 398 **Yellow-throated Longclaw** *Macronyx croceus* [Gulstrupig sporrpiplärka]  
4 Mabamba Swamp 22.6, 2 Lake Mburo NP 23.6, 30 Queen Elisabeth NP 28.6, 30 Queen Elisabeth NP 30.6 och 1 Toro Semuliki WR 3.7
- 399 **Oriole Finch** *Linurgus olivaceus prigoginei* [Gyllingfink ]  
3 Mubwindi Swamp trail 24.6. Snabba obsar som tyvärr missades av de flesta.
- 400 **Yellow-crowned Canary** *Serinus flavivertex sassii* [Gulkronad siska ]  
1 Bwindi Forest - Ruhija 24.6, 1 Bwindi Forest - Ruhija 25.6, 1 Bwindi Forest - Ruhija 26.6, 1 Bwindi Forest - Buhoma 28.6, 2 Queen Elisabeth NP 29.6 och 5 längs vägen 30.6
- 401 **Yellow-fronted Canary** *Serinus mozambicus barbatus* [Savannsiska ]  
2 Lake Mburo NP 23.6 och 2 Toro Semuliki WR 3.7
- 402 **Papyrus Canary** *Serinus koliensis* [Papyrussiska ]  
1 hörd från papyrusträsket längs vägen 5.7.
- 403 **Streaky Seedeater** *Serinus striolatus graueri* [Strimsiska ]  
2 Bwindi Forest - Ruhija 24.6, 10 Bwindi Forest - Ruhija 25.6, 20 Bwindi Forest - Ruhija 26.6, 20 Bwindi Forest - Buhoma 27.6 och 10 Bwindi Forest - Buhoma 28.6



- 404 **Thick-billed Seedeater** *Serinus burtoni tanganyicae* [Burtonsiska ]  
1 Bwindi Forest - Ruhija 24.6, 4 längs vägen 26.6, 2 Bwindi Forest - Buhoma 27.6 och 1 Bwindi Forest - Buhoma 28.6
- 405 **House Sparrow** *Passer domesticus* [Gråsparv]  
2 längs vägen 27.6 och 4 längs vägen 5.7. Enligt Emmy snabbt expanderande.
- 406 **Northern Gray-headed Sparrow** *Passer griseus ugandae* [Bysparv]  
Allmän. Observerad 10 dagar totalt
- 407 **Blue-billed Malimbe** *Malimbus nitens* [Blånäbbad malimbe]  
2 Semliki NP 1.7 och 1 Semliki NP 2.7
- 408 **Crested Malimbe** *Malimbus malimbicus crassirostris* [Tofsmalimbe]  
6 Semliki NP 1.7 och 4 Semliki NP 2.7
- 409 **Red-headed Malimbe** *Malimbus rubricollis centralis* [Rödhuvad malimbe]  
2 Bwindi Forest -The Neck 26.6 och 1 Bwindi Forest - Buhoma 27.6. Samtliga malimbess höll till högt upp bland trädkronorna och var svåra att få bra obsar på.
- 410 **Red-headed Weaver** *Anaplectes rubriceps* [Scharlakansvävare]  
1 Lake Mburo NP 22.6
- 411 **Baglafaecht Weaver** *Ploceus baglafaecht stuhlmanni* [Baglafaechtvävare]  
1 Bwindi Forest - Ruhija 23.6, 4 Bwindi Forest - Ruhija 25.6, 1 Bwindi Forest - Ruhija 26.6, 1 Bwindi Forest - Buhoma 27.6, 10 Bwindi Forest - Buhoma 28.6 och 1 Kibale Forest NP 3.7
- 412 **Slender-billed Weaver** *Ploceus pelzelni pelzelni* [Smalnäbbad vävare]  
15 Mabamba Swamp 22.6 och 25 Queen Elisabeth NP 29.6
- 413 **Black-necked Weaver** *Ploceus nigricollis nigricollis* [Svartnackad vävare]  
2 Bwindi Forest - Buhoma 27.6, 1 Kalinzu Forest 29.6, 2 Bigodi Wetlands 4.7 och 1 Kibale Forest NP 5.7
- 414 **Spectacled Weaver** *Ploceus ocularis crocatus* [Glasögonvävare]  
8 Queen Elisabeth NP 28.6 och 20 Queen Elisabeth NP 29.6
- 415 **Black-billed Weaver** *Ploceus melanogaster stephanophorus* [Svartbukig vävare]  
2 vid lodgen i Bwindi Forest - Buhoma 27.6 och 1 Kalinzu Forest 29.6
- 416 **Strange Weaver** *Ploceus alienus* [Albertinevävare]  
3 Mubwindi Swamp trail 24.6 och 1 Bwindi Forest - Ruhija 26.6. Albertine Rift endem.
- 417 **Holub's Golden-Weaver** *Ploceus xanthops* [Saffransvävare]  
1 Queen Elisabeth NP 28.6 och 1 Bigodi Wetlands 4.7
- 418 **Orange Weaver** *Ploceus aurantius rex* [Orange vävare]  
1 Mabamba Swamp 22.6. En ensam bobyggande individ bland mängder med andra vävare.
- 419 **Northern Brown-throated Weaver** *Ploceus castanops* [Victoriavävare]  
10 Mabamba Swamp 22.6, 2 längs vägen 22.6 och 10 Lake Mburo NP 23.6
- 420 **Lesser Masked-Weaver** *Ploceus intermedius intermedius* [Mindre maskvävare]  
1 Queen Elisabeth NP 29.6
- 421 **Vieillot's Weaver** *Ploceus nigerrimus nigerrimus* [Vieillotvävare]  
1 Mabamba Swamp 22.6, 4 Bwindi Forest - Buhoma 27.6, 1 Bwindi Forest - Buhoma 28.6, 2 Queen Elisabeth NP 28.6, 50 Semliki NP 2-2.7, 50 Bigodi Wetlands 4.7 och 10 längs vägen 5.7
- 422 **Village Weaver** *Ploceus cucullatus* [Byvävare]  
Allmän. Observerad 10 dagar totalt. Kallas Black-headed Weaver i fältguiden.
- 423 **Black-headed Weaver** *Ploceus melanocephalus dimidiatus* [Svarthuvad vävare]  
5 Mabamba Swamp 22.6 och 1 längs vägen 22.6. Kallas Yellow-backed Weaver i fältguiden.
- 424 **Golden-backed Weaver** *Ploceus jacksoni* [Gulryggig vävare]  
2 Lake Mburo NP 23.6, 5 Queen Elisabeth NP 28.6, 40 Queen Elisabeth NP 29.6 och 2 Queen Elisabeth NP 30.6
- 425 **Brown-capped Weaver** *Ploceus insignis* [Brunkronad vävare]  
3 Mubwindi Swamp trail 24.6, 1 Bwindi Forest - Ruhija 25.6 och 1 Bwindi Forest - Buhoma 28.6
- 426 **Compact Weaver** *Pachyphantus superciliosus* [Kompakt vävare]  
1 honfärgad Bigodi Wetlands 4.7.
- 427 **Red-billed Quelea** *Quelea quelea aethiopica* [Blodnäbbsvävare]  
20 Queen Elisabeth NP 30.6
- 428 **Northern Red Bishop** *Euplectes franciscanus* [Svartpannad eldvävare]  
2 hannar Toro Semliki WR 3.7. På sydgränsen av sitt utbredningsområde.
- 429 **Southern Red Bishop** *Euplectes orix* [Sydlig eldvävare]  
>1 hanne Queen Elisabeth NP 30.6. På nordgränsen av sitt utbredningsområde.
- 430 **Black Bishop** *Euplectes gierowii ansorgei* [Orangekragad eldvävare]  
1 Semliki NP 3.7 och 1 Bigodi Wetlands 4.7
- 431 **Fan-tailed Widowbird** *Euplectes axillaris phoeniceus* [Kortstjärtad vidafink]  
5 Mabamba Swamp 22.6, 10 Queen Elisabeth NP 30.6 och 2 Bigodi Wetlands 4.7
- 432 **Grosbeak Weaver** *Amblyospiza albifrons melanota* [Tjocknäbbad vävare]  
3 längs vägen 22.6, 1 längs vägen 30.6, 2 Semliki NP 1.7, 2 Semliki NP 3.7 och 3 Bigodi Wetlands 4.7
- 433 **Gray-headed Nigrita** *Nigrita canicapillus schistaceus* [Vitprickig nigrita]  
4 Bwindi Forest - Buhoma 27.6, 1 Semliki NP 1.7 och 1 Semliki NP 3.7
- 434 **White-breasted Nigrita** *Nigrita fusconotus fusconotus* [Vitbröstad nigrita]  
3 Semliki NP 2.7

- 435 **Yellow-bellied Waxbill** *Coccygia quartinia kilimensis* [Grönryggig astrild]  
30 längs vägen 26.6.
- 436 **Dusky Crimson-wing** *Cryptospiza jacksoni* [Grå bergastrild]  
2 Ruhija, Bwindi N.P. 24.6. En snabb obs framför bilen. Albertine Rift endem.
- 437 **Orange-cheeked Waxbill** *Estrilda melpoda* [Orangekindad astrild]  
1 Semliki NP 3.7. Enligt lokalguiden nyligen etablerad i området. Enligt fältguiden finns den enda östafrikapopulationen i Burundi.
- 438 **Common Waxbill** *Estrilda astrild adesma* [Helenaastrild]  
10 Mabamba Swamp 22.6, 5 längs vägen 22.6, 20 längs vägen 28.6, 10 längs vägen 29.6 och 5 längs vägen 30.6
- 439 **Black-crowned Waxbill** *Estrilda nonnula nonnula* [Nunneastrild]  
3 Mabamba Swamp 22.6 och 5 Semliki NP 2.7
- 440 **Red-cheeked Cordonbleu** *Uraeginthus bengalus bengalus* [Rödkindad fjärilsfink]  
5 Lake Mburo NP 22.6, 5 Lake Mburo NP 23.6 och 20 Toro Semuliki WR 3.7
- 441 **Green-winged Pytilia** *Pytilia melba belli* [Melbaastrild]  
4 Queen Elisabeth NP 28.6
- 442 **Red-billed Firefinch** *Lagonosticta senegala ruberrima* [Rödnäbbad amarant]  
3 Lake Mburo NP 23.6
- 443 **African Firefinch** *Lagonosticta rubricata* [Mörkröd amarant]  
1 Bwindi Forest - Buhoma 27.6, 30 Queen Elisabeth NP 28.6, 50 Queen Elisabeth NP 30.6 och 20 Toro Semuliki WR 3.7
- 444 **Black-chinned Quailfinch** *Ortyospiza gabonensis dorsostriata* [Svartmaskad vaktelastrild]  
6 Queen Elisabeth NP 28.6. Snabbt bortflygande framför bilen.
- 445 **Bronze Mannikin** *Spermestes cucullata cucullata* [Bronsmunia]  
Tämligen allmän. Observerad 8 dagar totalt.
- 446 **Black-and-white Mannikin** *Spermestes bicolor poensis* [Svartvit munia]  
10 Bwindi Forest - Ruhija 25.6, 10 Semliki NP 3.7 och 5 längs vägen 5.7
- 447 **Pin-tailed Whydah** *Vidua macroura* [Dominikaneränka]  
Tämligen allmän. Observerad under 7 dagar totalt.
- 448 **Village Indigobird** *Vidua chalybeata centralis* [Byänka]  
1 Toro Semuliki WR 3.7



African Skimmers i Kazinga Channel.

Foto: Mikael Käll





Topi i Queen Elisabeth National Park.

Foto: Mikael Käll

## Däggdjur

- 1 **Lion** *Panthera leo leo* [Lejon]  
1 Queen Elisabeth NP 30.6. En ung hane uppkruken och välkamouflerad i ett träd ca 50m från bilen.
- 2 **Impala** *Aepyceros melampus melampus* [Impala]  
20 Lake Mburo NP 22.6 och 30 Lake Mburo NP 23.6
- 3 **Black-fronted Duiker** *Cephalophus nigrifrons* [Svartpannad dykarantilop]  
1 Mubwindi Swamp trail 24.6, 3 Bwindi Forest - Ruhija 25.6 och 1 Bwindi Forest - Ruhija 26.6
- 4 **Topi** *Damaliscus lunatus jimela* [Topi]  
25 Lake Mburo NP 23.6, 25 Lake Mburo NP 23.6, 25 Lake Mburo NP 23.6, 100 Queen Elisabeth NP 28.6, 100 Queen Elisabeth NP 28.6 och 100 Queen Elisabeth NP 28.6. HMW kallar denna antilop Uganda topi (*Damaliscus ugandae*) vilken är den enda topi som finns i Uganda.
- 5 **Waterbuck** *Kobus ellipsiprymnus defassa* [Vattenbock]  
20 Lake Mburo NP 22.6, 30 Lake Mburo NP 23.6, 2 Queen Elisabeth NP 28.6, 4 Queen Elisabeth NP 29.6, 20 Queen Elisabeth NP 30.6 och 1 Toro Semuliki WR 3.7
- 6 **Kob** *Kobus kob thomasi* [Kob]  
150 Queen Elisabeth NP 28.6, 150 Queen Elisabeth NP 30.6 och 20 Toro Semuliki WR 3.7. HMW anger arten som Uganda Kob.
- 7 **African Buffalo** *Syncerus caffer* [Kafferbuffel]  
1 Lake Mburo NP 23.6, 10 Queen Elisabeth NP 28.6, 100 Kazinga channel, QENP 29.6 och 10 Queen Elisabeth NP 30.6
- 8 **Bushbuck** *Tragelaphus scriptus* [Hieroglyfantilop]  
2 Lake Mburo NP 22.6 och 10 Lake Mburo NP 23.6
- 9 **Hippopotamus** *Hippopotamus amphibius amphibius* [Flodhäst]  
30 Lake Mburo NP 23.6, 4 Queen Elisabeth NP 28.6, 50 Kazinga channel, QENP 29.6 och 2 Queen Elisabeth NP 30.6
- 10 **Common Warthog** *Phacochoerus africanus africanus* [Vårtsvin]  
5 Lake Mburo NP 22.6, 30 Lake Mburo NP 23.6, 10 Queen Elisabeth NP 28.6, 6 Kazinga channel, QENP 29.6, 10 Queen Elisabeth NP 30.6 och 3 Toro Semuliki WR 3.7
- 11 **Plains Zebra** *Equus quagga boehmi* [Stäppzebra]  
40 Lake Mburo NP 22.6 och 20 Lake Mburo NP 23.6
- 12 **Red-tailed Monkey** *Cercopithecus ascanius schmidtii*  
2 Bwindi Forest -The Neck 26.6, 2 Bwindi Forest - Buhoma 27.6, 1 Bwindi Forest - Buhoma 28.6, 2 Kalinzu Forest 29.6, 1 Semliki NP 30.6, 4 Semliki NP 1.7 och 5 Semliki NP 2.7
- 13 **L'Hoest's Monkey** *Cercopithecus lhoesti*  
5 Bwindi Forest - Ruhija 25.6, 8 Bwindi Forest - Buhoma 27.6 och 2 Bigodi Wetlands 4.7

- 14 **Blue Monkey** *Cercopithecus mitis*  
2 Mubwindi Swamp trail 24.6, 2 Bwindi Forest - Ruhija 25.6, 2 Bwindi Forest -The Neck 26.6, 4 Semliki NP 2.7, 4 Semliki NP 3.7 och 2 längs vägen 5.7



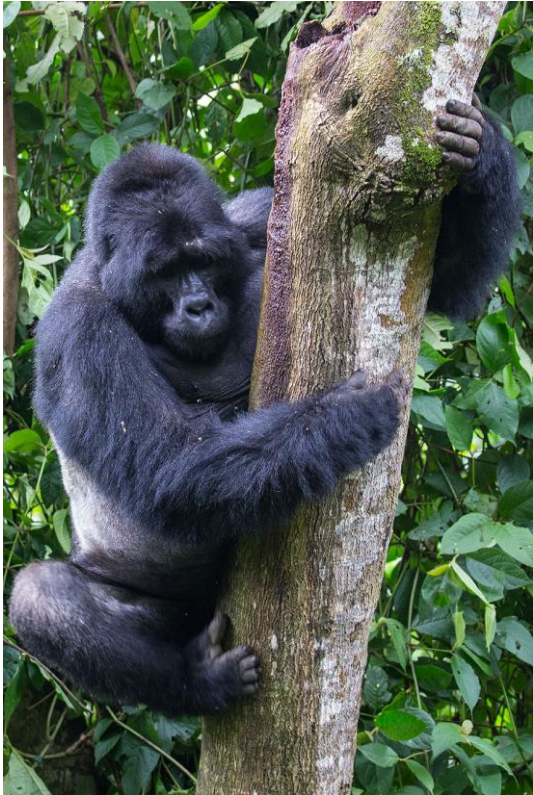
Denna Blue Monkey från The Neck i Bwindi: en av många arter småapor som sågs under resan.  
Foto: Mikael Käll

- 15 **Vervet** *Chlorocebus pygerythrus* [Östlig grön markatta]  
20 Lake Mburo NP 23.6, 20 Queen Elisabeth NP 28.6, 10 Queen Elisabeth NP 29.6 och 5 Toro Semuliki WR 3.7
- 16 **Guereza** *Colobus guereza* [Östlig svartvit guereza]  
15 Bwindi Forest - Ruhija 25.6, 3 Bwindi Forest -The Neck 26.6, 3 Queen Elisabeth NP 28.6, 10 Kalinzu Forest 29.6, upp till 20 Semliki NP 1-3.7, 10 Kibale Forest NP 4.7 och 3 längs vägen 5.7. En hona med en liten unge i Kalinzu blev nästan infångad av schimpansfloken.
- 17 **Johnston's Grey-cheeked Mangabey** *Lophocebus johnstoni*  
20 Semliki NP 1.7 och 5 Semliki NP 2.7
- 18 **Ugandan grey-cheeked mangabey** *Lophocebus ugandae*  
5 Bigodi Wetlands 4.7 och 1 Kibale Forest NP 4.7
- 19 **Olive Baboon** *Papio anubis* [Anubisbabian]  
20 Lake Mburo NP 22.6, 30 Lake Mburo NP 23.6, 2 Bwindi Forest - Ruhija 24.6, 5 längs vägen 26.6, 10 Queen Elisabeth NP 28.6, 2 Queen Elisabeth NP 29.6, 30 Semliki NP 30.6, 20 Semliki NP 1.7, 5 Semliki NP 2.7, 20 Toro Semuliki WR 3.7, 5 Kibale Forest NP 4.7 och 20 längs vägen 5.7
- 20 **Eastern Red Colobus** *Procolobus rufomitratatus tephrosceles*  
20 Bigodi Wetlands 4.7
- 21 **Eastern gorilla** *Gorilla beringei beringei* [Östlig gorilla]  
1 hörd Mubwindi Swamp trail 24.6 och 10 Mubwindi Swamp trail 25.6. Grymma obsar på näst intill klappavstånd!
- 22 **Chimpanzee** *Pan troglodytes schweinfurthii* [Chimpans]  
6 Kalinzu Forest 29.6 och 1 hörd Semliki NP 1.7. Fina obsar på en lokal som som få turister kommer till, och ännu färre får uppleva chimpanser som ger sig ut på jakt!
- 23 **African Elephant** *Loxodonta africana* [Svart Elefant]  
3 Queen Elisabeth NP 29.6 och 20 Queen Elisabeth NP 30.6.
- 24 **Carruther's Mountain Squirrel** *Fumisciurus carruthersi*  
3 Mubwindi Swamp trail 24.6, 3 Bwindi Forest - Ruhija 25.6 och 1 Bwindi Forest - Ruhija 26.6
- 25 **Red-legged Sun Squirrel** *Heliosciurus rufobrachium*  
2 Bwindi Forest - Buhoma 27.6, 1 Semliki NP 1.7 och 1 Semliki NP 2.7
- 26 **Alexander's Bush Squirrel** *Paraxerus alexandri* [Tropisk buskekorre]  
3 Semliki NP 1.7 och 1 Semliki NP 2.7
- 27 **Boehm's Bush Squirrel** *Paraxerus boehmi*  
2 Mubwindi Swamp trail 24.6 och 1 Bigodi Wetlands 4.7



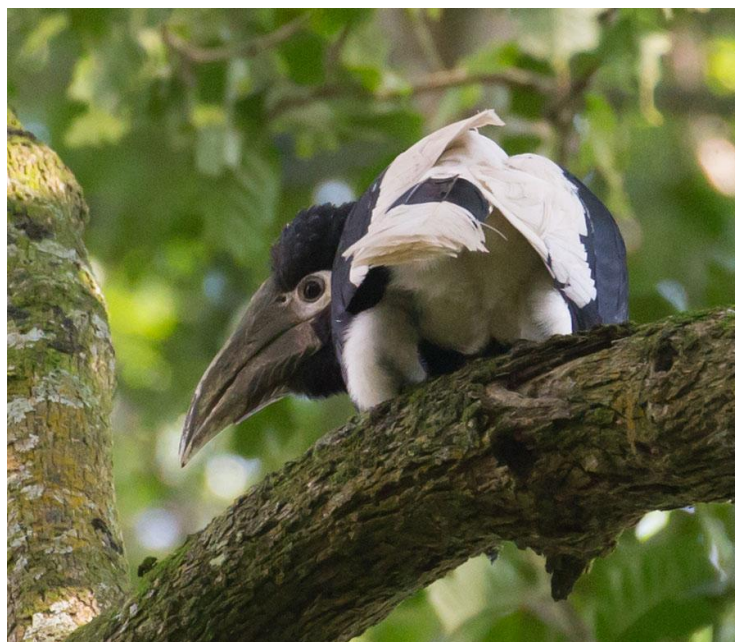
## Reptiler

- 1 **Graceful Chameleon** *Chamaeleo gracilis*  
2 längs vägen nära Semliki NP 3.7
- 2 **Black-necked Spitting Cobra** *Naja nigricollis* [Svarthalsad kobra]  
1 Bwindi Forest - Buhoma 27.6. Trädklättrande fågeljägare som blev nockad av en störtdykande Grey-throated Barbet!



Kungen av djungeln och Bushbucktur vid Lake Mburo.

Foton: Mikael Käll



White-thighed Hornbill över Kirumia Trail, Semliki National Park.  
Foto: Mikael Käll