

# Botswana & Zambia

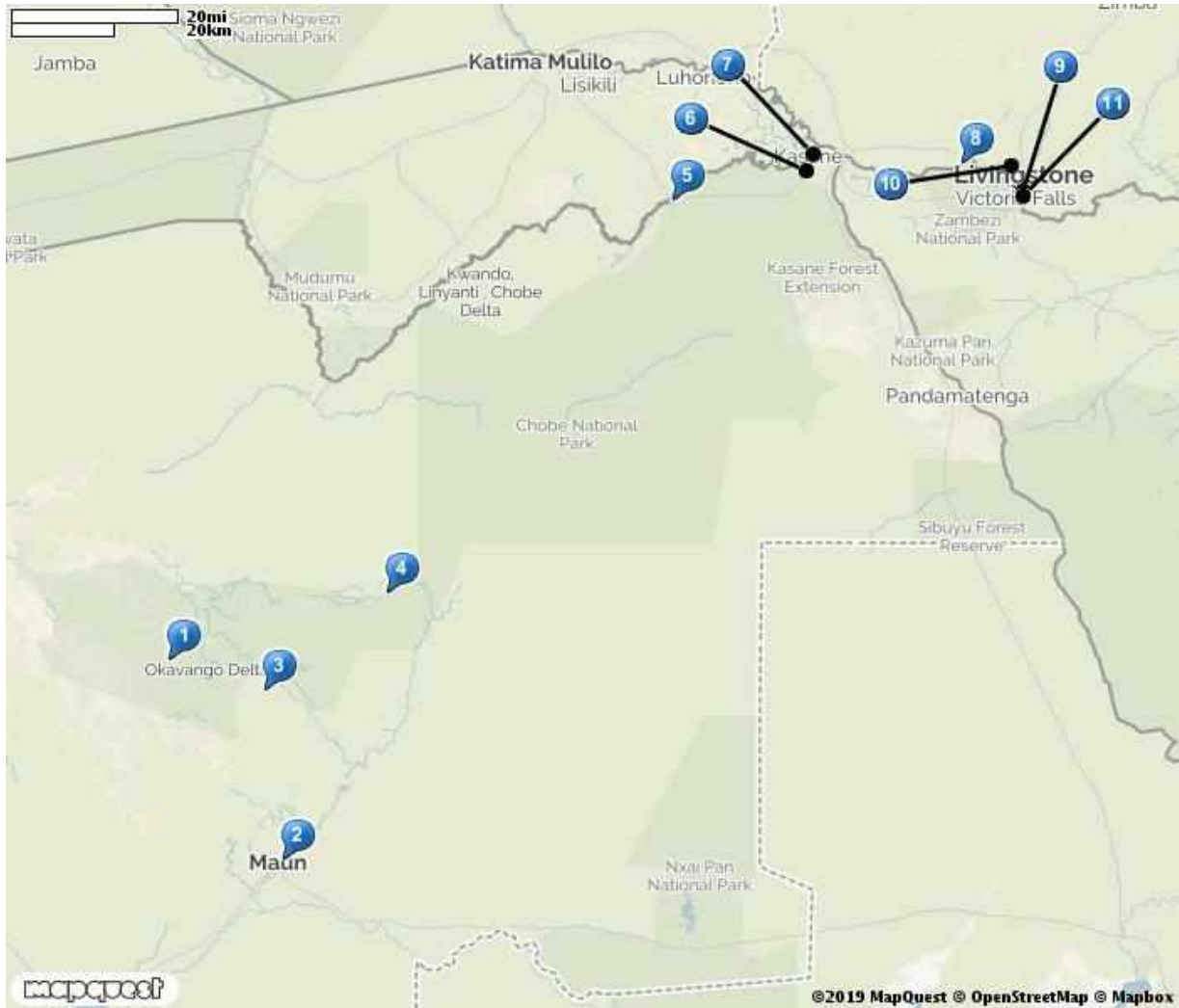
med Guldkant  
3 – 13 januari 2019



**AVIFAUNA**  
NATURRESOR

**Göran Pettersson**

# BOTSWANA & ZAMBIA



- |                      |                        |                    |
|----------------------|------------------------|--------------------|
| 1. Okavango delta    | 5. Chobe Elephant Camp | 9. Zambezi River   |
| 2. Maun              | 6. Chobe NP            | 10. Livingstone    |
| 3. Delta camp        | 7. Kasane              | 11. Victoria Falls |
| 4. Sango Safari Camp | 8. Nkwazi Lodge        |                    |

**DELTAGARE**

Gert Andersson  
Norma Andersson  
Birgitta Bergman  
Ulf Bergman  
Inger Christiansson  
Eva Hallgren Larsson  
Kerstin Kaijser  
Per Kaijser  
Per-Erik Larsson  
Kerstin Paulsson

**RESELEDARE**

Göran Pettersson, Lund

**RESRUTT**

**3/1** Resan startar på Mauns internationella flygplats. Flyg till Delta Camp  
**4/1** Delta Camp  
**5/1** Delta Camp. Flyg till Sango Safari Camp  
**6/1** Safari Camp  
**7/1** Safari Camp  
**8/1** Flyg till Kasane. Elephant Camp och Chobe NP  
**9/1** Chobe NP  
**10/1** Chobe NP  
**11/1** Båt till Zambia. Zambezifloden  
**12/1** Victoriafallen och Zambezifloden  
**13/1** Resan avslutas på Livingstones internationella flygplats

**OMSLAG.** Southern Lechwe. Delta Camp. Foto: Göran Pettersson



Walking Safari vid Delta Camp. Foto: Göran Pettersson

### INLEDNING

Det här var en Guldkantsresa som verkligen levde upp till sin Guldnivå. Okavangodeltat och Victoriafallen är två geografiska nedslag som har pondus. Deltat med sitt enorma djur- och fågelliv bjöd på mängder av fina upplevelser som vi länge kommer att bära med oss. Victoriafallen *är* mäktiga!

Även om det blev mycket fåglar på resan så var det nog ändå däggdjuren som vann i längden. De små grupperna med vildhundar som jagade, lejonen som slappade, de vaksamma girafferna, mängden elefanter i Chobe NP och alla mysiga flodhästar. Därtill hade vi flyt med leoparderna som bjöd på tre observationer.

Vi åkte mekoros (kanoter) vid några tillfällen och satt då i princip i vattnet och kom riktigt nära det vilda. Flera av jepturerna bjöd på riktig närkontakt med allehanda däggdjur. Starkaste ögonblicket var när vi försökte promenera ifatt en liten grupp lejon vid Delta Camp, men de drog sig undan hela tiden.

Våra guider och chaufförer på lodgerna var förstklassiga och trivdes bra i vårt frågvisa sällskap. De hade svar på allt. Lodgerna var så klart valda med omsorg och de levde också uipp till guldkantsnivån. Bra mat, ypperlig service och fina strategiska lägen.

Man längtar verkligen tillbaka!

## RESEDAGBOK

### 3 januari

Gruppen samlades vid incheckningsdisken hos Air Botswana i Johannesburg. Skönt för undertecknad att se hela gruppen tillsammans. Vi hade trots allt flugit från fem olika avreseorter.

Kl. 11.10 lyfte vi med vårt lilla propellerplan och kunde landa två timmar senare i Maun, i södra delarna av Okavangodeltat. Här tog vi smidigt ett nytt plan. Nu modell minimal, med botten sex platser (inkl piloten). Bakom spakarna satt tjugooctåriga Raki som jobbat som pilot i två års tid. Hon spakade planet med god omsorg. Vi såg lite däggdjur från luften under den tjugominuter långa flygningen in till Delta Camp, som skulle bli vårt hem de kommande två nätterna. Giraffer, elefanter, vårtsvin och Southern Lechwe kunde artbestämmas från luften. Dessutom två Saddle-billed Stork.



Delta camp. Foto: Göran Pettersson

Vi promenerade i samlad grupp under en halvtimme till vår lodge. Nu var det varmt, ca 35 grader. Lite bris gjorde dock det hela drägligt. Tjugominuterspromenaden sträckte sig till en dryg halvtimme, eftersom det var mycket nytt att se. Black-collared Barbet ropade och visade sig bra och vi såg flera African Fish Eagles. Den fint rödbruna antilopen Southern Lechwe såg fint. Arten är starkt bunden till områden med vatten, därför var det kanske inte så konstigt att vi kunde se resans första flodhäst i samma blöta som antilopen. Sången från Rattling Cisticola hördes hela tiden när vi gick.

Framme vid lodgen fick vi fria drinkar och en skönt kallblöt handduk att torka svetten från pannan med. Vi hann med tvagning före artgenomgången. Middag på lodgen innan vi somnade gott.

### 4 januari

Purning kl. 05.30 och te och kaffe med mycket god energikaka kl. 06.00.

Morgonaktiviteten bestod av en sk Walking Safari med våra guider från grannbyn. Vi åkte i mekoros<sup>1</sup> över till Chief's Island i Moremi game reserve. En stor flodhästane blockerade vår färdväg men motades bort av guiderna. Muttrande gick den upp på land och iväg. Under promenaden tittade vi främst efter däggdjur, men den senaste tidens nederbörd hade spritt ut djuren över större områden. Vi såg Impalas här och där och några vårtsvin, men inte mycket annat, förutom de allestädes närvarande

<sup>1</sup> Mekoros, eller mokeros, är en smal kanot som hör hemma i Okavangodeltat. Vanligtvis görs kanoten av trä (Sausage Tree), men numera används även glasfiber.

Southern Lechwe. En fin lite bonusartad art utgjordes av ett par Verreaux's Eagle Owl, som satt rätt så öppet i ett stort träd.

Vi kom tillbaka för frukost vid halv tio och serverades rikligt med god mat. Därefter siesta fram till lunchen halv tre. En del smyskådade vid restaurangveranda och belönades bl a med Jameson's Firefinch och Terrestrial Brownbul.

Efter lunchen var det dags för en ny promenadsafari. Nu gick vi på flygfältet. Några lejon fanns i grannskapet och försökte slå en ensam buffel. Vi kunde tillfälligtvis skymta djuren mellan täta buskar och träd. Vi retirerade dock rätt så, snart, för att inte komma i vägen för buffelns utfall. Istället gick vi till en annan lodge precis vid flygfältet och här såg vi, förutom en massa flodhästar, en mycket fin Pel's Fishing Owl. På vägen tillbaka till lodgen stötte vi på lejonen på nytt, men tyvärr såg vi bara glimtar av djuren nu också. Vid lodgen blev det fri tid fram till artgenomgången kl. 19.



Pel's Fishing Owl. Delta Camp. Foto: Göran Pettersson

### 5 januari

Väckning på nytt vid kl. 05.30.

Efter te/kaffe och den goda energikakan gick vi en runda i omgivningarna fram till frukost. Vi hade nu sett det mesta men fick bättre obsar på flera arter. Gårdagens Verreaux's Eagle Owl visade sig på nytt mycket fint. En flock med sex Black Egret flög över. På ett ställe var det rena skolboken med däggdjurspår i sanden. Här syntes spår efter Impala, lejon, Greater Kudu, zebra och buffel. Little Bee-eater satt parvis och gjorde jakt utflykter efter insekter. I ett träd så lyfte runt 40 African Green Pigeon.

Efter frukosten var det dags att packa ihop och bege sig till det lilla flygfältet. Kl. 10.50 hade vi sagt adjö till våra duktiga och trevliga guider och planet lyfte med oss på väg till Sango Safari Camp.

Efter ca tjugofem minuters lågflygning över deltat nådde vi flygfältet vid Kwai Concession Area, nära östra delarna av Moremi Game Reserve. En kvarts transport tog oss till campen och vi var redo för lunch. Därefter siesta fram till "Hight tea" och vår eftermiddagsafari med två jeepar.

Vi körde in i Kwai Concession Area och korsade aldrig Kwai river in till Moremi Game Reserve. Ute på de öppna gräsyrtorna betade hundratals med Southern Lechwe. Här fanns också enstaka flodhästar, Saddle-billed Stork och t o m gråhäger. Några sällskap med övervintrande rödvingade vadarsvalor drog runt och flera Water Thick-knee fanns på plats. Vi snurrade runt lite i de omgivande skogsområdena och stötte på bl a giraffer och Impalas. Där vi stannade för en Sun Downer gav bl a överflygande White-faced Whistling Duck. En rastlös rallbeckasin visade sig både ståendes och flygandes. En riktig bonus. Vi njöt av den dramatiska himlen som färgades av regnbågens alla färger. Regnet som blötte ner oss tidigare hade dragit vidare allt var riktigt behagligt. Färden tillbaka till lodgen företogs i mörker. Vi hittade snabbt den leopard som några dagar tidigare blivit illa skadad av någon fiende. Den låg helt stilla under ett träd. Här såg vi också siluetten av en Verreaux's Eagle Owl och lite längre fram på vägen lyste vi på en African Scops Owl. Eftermiddagens bästa händelse blev utan tvekan vårt besök vid Iyan hos Spotted Hyaena. Fem vuxna djur och sju yngre djur av olika åldrar pysslade om varandra helt utan att störas av vår närvaro. Det var märkligt att se dessa orädda varelser.

På kvällen mycket god middag på lodgen.



Leopard på kvällsturen. Kwai Concession Area. Foto: Göran Pettersson

### 6 januari

Väckning kl. 05.30 och frukost därpå.

Vi gjorde en förmiddagstur med jeeparerna in i Moremi Game Reserve. Redan före gaten hade vi stannat flera gånger för att titta på intressanta fåglar, bl a Crowned Lapwing. I reservatet körde vi en slinga på både gräsmarker och inne i *mopane*-skogen. Det var inga mängder med däggdjur men vi fick se våra första Blue Wildebeest, en del Southern Lechwe och många Impala. I ett vattendrag låg en stor grupp flodhästar och njöt av svalkan och tillvaron. Det var en del rovfåglar i rörelse och vi kunde notera ett tiotal mindre skrikörn, Hooded Vulture, savannörn och flera African Fish Eagle. Det var också många Red-billed Hornbills som tog blöt lera från vägen och använde materialet till att mura igen öppningen till sina bohål. Närmare fuktdrag på gräsmarkerna gick många Marabou Storks. Så småningom blev det kaffe och bulle, innan vi återvände till vår lodge för brunch.

Vi körde igenom gårdagens artlista innan det var dags för "High tea" halv fyra på eftermiddagen. Därefter ut i jeeparerna. Den här gången valde vi en annan del av Kwai

Concession. Det blev en del nytt i fågelväg, men fr f a fick vi se en flock proppmätta Wild Dogs. Fem djur låg mer eller mindre utslagna på backen. De verkade proppmätta och andades så snabbt att de nästan hyperventilerade. Det var en enastående upplevelse att få se dessa hotade djur så fint. Vi hann ta en Sun Downer medan blixtarne for och åskljudet ljungade i horisonten. En ny dramatisk kvällshimmel målades upp för oss. På vägen tillbaka till lodgen träffade vi på vildhundarna på nytt. Nu kom de smålunkandes i parad på väg efter nya villebråd. Vi fick även se eftermiddagens andra Verreaux's Eagle Owl.

Tillbaka på lodgen väntade mycket god middag.



Wild Dog. Kwai Concession Area. Foto: Göran Pettersson

### 7 januari

Väckning kl. 05.30, sedan frukost.

Vi åkte på nytt ut i Kwai Concession Area. Idag var vi uppdelade i två bilar som höll lite olika tempo. Den bilen som kom längst in i området fick uppleva en enastående jakt där gårdagens vildhundar fällde en ung Greater Kudu. Medan den andra gruppen fick se när de sista resterna äts upp. I fågelväg var det en del nytt som Lesser Moorhen, Three-banded Plover, African Hawk Eagle samt Black-chested Snake Eagle. Vi var tillbaka till lodgen kl. 11 då vi serverades lunch.

Under siestan mullrade åskan rejält och regnet skvalade ner. Det slutade dock lägligt till vår eftermiddagsaktivitet med mekoros. Två och två stakades vi ut av kunniga guider som berättade om växt- och djurlivet i Kwai River. Vi såg såväl dagblommade som nattblommade vattenliljor. Två Malachite Kingfishers förgyllde färden och ett par African Pygmy Goose blev en mycket uppskattad art. När vi mötte en stor flodhästhane som med vidöppen käft visade sitt missnöje, kände vi att det var dags att vända om med våra mekoros. Vi hann givetvis med en Sun Downer innan vi avslutade kanotfärden.

På kvällen mycket god middag på vår camp. Tänk vilken god mat vi serverades hela tiden.

### 8 januari

Sovmorgon och frukost först vid åttatiden.

Strax efter kl. tio lyfte vi med våra små propellerplan med siktet inställt på Kasane i allra nordligaste Botswana. Vi flög över enastående orörd vildmark. Då och då såg vi lite av det vilda i forma av elefantgrupper. Framme i Kasane väntade vår transport som tog oss till Chobe Elephant Camp just vi gränsen till Namibia. Vi lunchade

här och tog paus fram till High te! Därefter ut på vår första jeepsafari i Chobe NP<sup>2</sup>.



Flodslätten med Chobe River. Namibia tvärs över. Foto: Göran Pettersson

Det blev en fin eftermiddag med en passage genom den blommande Zambezi Teak-skogen. Ned mot flodslätten av Chobe River, som separerar Botswana Från Namibia, blev det mera öppet med lägre buskage och gräsmarker. Elefanter, bufflar och giraffer betade tillsammans med mängder av Impalas. Det var mycket gott om Southern Red-billed Hornbills och även en del African Grey Hornbills. Nere i blötan stötte vi på små grupper med Hottentot och Red-billed Teal samt en del brushanar och African Snipe.

På kvällen god middag på vår lodge.



Lejonhane. Chobe NP. Foto: Göran Pettersson

### 9 januari

Väckning kl. 05.30 och iväg efter frukost kl. 06.30.

Större delen av dagen var ägnad åt Chobe NP. Under förmiddagen jeepsafari medan eftermiddagen bjöd på en båttur på Chobefloden. Det blev en hel del fåglar idag, men också fina möten med däggdjur. Tidigt såg vi några fina hanar Waterbuck med sin toaring i baken. Det är mäktiga horn hanarna har. Det var gott om giraffer under förmiddagen och vi summerade 51 djur. Även lejonen var talrika med över 20 individer i olika grupper. En familjegrupp lejon med flera småtingar rönste stort intresse för fyra Wild Dogs som kom längs vägen. En kraftig lejon-

hona motade bort dem. Vilket flyt med vildhundarna. Det här var tredje observationen på resan!

Vi lunchade vid en picknickplats och var iakttaga av några Vervet (Monkeys) som tålmodigt väntade på smulor från bordet.

Så småningom nådde vi Kasane och äntrade rätt snart vår båt för en tur på Chobefloden. Kaptenen hade sin agenda klar med några inledande fågelstopp innan vi drog vidare mot de stora gräsbevuxna öarna i floden. Elefanter och flodhästar betade i stora antal. Vi såg ca 70 flodhästar. De mindre antiloperna gick för långt bort i väster för att vi med säkerhet skulle kunna hitta någon Puku. Ett tjugotal Southern Lechwe kunde vi i all fall bestämma. Flera Nilkrokodiler i olika storlekar låg och solade sig vid strandkanterna. Imponerande djur!

Till slut var turen över och vi körde de fem milen tillbaka till vår camp. Där väntade artgenomgång och middag.



Waterbuck är en imponerande antilop. Chobe NP. Foto: Göran Pettersson

### 10 januari

Väckning kl. 05.30 och iväg efter frukost kl. 06.30.

Vi körde in i nordvästra delarna av Chobe NP. Här blev vi under hela förmiddagen. Första timmen var vi inne i teaskogen och resten av tiden tillbringade vi ute i de öppna områdena nära Chobe River. Skogsskådningen var mycket givande med bl a flera flockar av White-crested Helmetshrike, Red-headed Weaver, Common Scimitarbill och Amethyst Sunbird. Det var bra aktivitet också i de öppna markerna med många törnskator, Tropical Boubou, Blue Waxbill. I våtmarkerna i floddalgången gav bl a ännu flera Hottentot Teal och t o m några större strandpipare. På vägen åter genom skogen slog vår guide Gabby till med Racket-tailed Roller. Tre fåglar sågs där den ena visade upp sig mycket fint. Det är inte många gånger som arten setts på en AviFaunaresa. Kul!

Tillbaka på lodgen blev det god lunch och siesta fram till High Tea.

Om förmiddagen varit mycket var eftermiddagen om möjligt ännu bättre. Vi körde ner till flodslätten nedanför lodgen. Stora fina Umbrella Thorn Acacia växer här och det var gott om småfågel i de omgivande buskagen. Red-faced Crombec sågs tillsammans med Long-billed Crombec. Enligt fågelboken når inte Red-faced in här, men vi har sett den på tidigare resor i området. Ett par Purple Indigobird var ihop med några Village Indigobird. Den förstnämnda också utanför sin utbredning. Ytterligare ett artpar var Shaft-tailed och Long-tailed Paradise Whydah. Tjusigt. En sundowner vid flodkanten avslutade en strålande eftermiddag.

<sup>2</sup> Chobe NP är känt för sin enorma elefantpopulation. Siffrorna vandrar mellan 50 000 till över 100 000 djur. Elefanternas närvaro är påtaglig för trädvegetationen. Många träd man ser är helt sönderbrutna av elefanterna som äter av träden under torrperioden.

På kvällen god middag på vår lodge till tonerna av två ropande Pearl-spotted Owlet.



Vi såg få Black-backed Jackal under resan. Chobe NP. Foto: Göran Pettersson

### 11 januari

Sovmorgon!

Efter frukost blev vi hämtade av en mindre buss för transport till gränsen till Zambia. Det var nämligen dags för landbyte. Vi hade en egen liten båt som tog oss över fyrriksgränsen (Botswana, Namibia, Zambia och Zimbabwe möts här ute i vattnet). Efter en smidig passkontroll där vi samtidigt fick våra visum, kunde vi fortsätta in i Zambia. Den tunga trafiken som går mellan länderna hade slitit hårt på vägarna. Det dröjde några kilometer tills de värsta "potholes" var borta.

Vi hade några mils transport innan vi svängde ner mot Zambezi-floden och vår lodge för de kommande två nätterna. Här fick vi snabbt våra rum och bjöds sedan på god lunch. Vi åt på verandan som vette ner mot floden. Några hundra meter bort låg Zimbabwe.

Eftermiddagen var planerad för en båttur på Zambezi-floden. Vi gav oss iväg, tillsammans med ytterligare ett par turister från en nedströms liggande lodge. Det var fint att långsamt åka på floden. Rätt så omgående fick vi se African Finfoot. En mycket eftertraktad art. Den är svårsedd då den är så skygg. Vi såg två fåglar som dock bägge hade den dåliga smaken att snabbt dra sig in under den täta, och för våra kikare ogenomträngliga vegetationen. Lite längre fram där små klippor stack upp ur vattnet satt flera Rock Pratincole. Ytterligare en mycket åtråvärd art. Vi hade ytterligare flyt och fick sen en Puku försvinna in i i vegetationen på Zimbabwe-sidan av floden. Sedan kom skyfallet.

Vi tog oss snabbt till en ö med en där vi skulade under taken på några byggnader. Vi klarade oss riktigt bra från att bli blöta. Båtens kapten berättade att ön tillhörde Zimbabwe. Kul, tyckte vi.

Åter på lodgen blev et artgenomgång och god middag.

### 12 januari

Lite morgonskådning före frukost gav några nya researter, bl a Dark-backed Weaver.

Efter frukosten blev vi hämtade av gårdagens chaufför som nu tog oss till Victoriafallen. Kronjuvelen i resans program. Som vanligt möttes vi av en del lite väl påträngande försäljare. Men de insåg snart den begränsade köplusten hos gruppen. Vår chaufför agerade även guide vid fallen och vi följde honom på stigarna som leder till de imponerande scenerierna. Så här års faller den största vattenmängden på västra delarna, som man besöker från Zimbabwe. Besökarna där behövde nog handdukar för att torka sig efter sitt besök. Vatten som dånar ner över flodnacken blir som till täta fuktiga moln som stiger uppåt. Vi på den östra, och för årstiden lite torrare sidan, hade mera sikt över det hela. Red-winged Starling fanns planenligt på de för tillfället uttorkade fallväggarna. På det hela taget, en mycket fin upplevelse.



Flodhästarna myser. Foto: Göran Pettersson

Lunchen avnjöts på en större kryssningsbåt på Zambezi-floden. Få gäster men stor personal, borgade för bra service. Det hela kändes lyxigt. Båten körde också några vändor på floden innan det var dags för återfärd till vår lodge.

Senare delen av eftermiddagen var vikt för fria aktiviteter. Därefter artgenomgång och middag på verandan.

### 13 januari

Hemresedag!

En förfrukostpromenad med kikarna gav ytterligare några nya researter, bl a Lesser Honeyguide.

Efter frukost hade vi lite egentid, innan det var dags att köra till flygplatsen i Livingstone. Vi var ute i god tid och incheckningen till Europa gick mycket smidigt. Vi körde igenom resans sista artgenomgång på ett fik innan vi bordade planet till Johannesburg.

Vi kunde konstatera att vi haft en mycket fin resa med många härliga upplevelser med både fåglar och däggdjur. Särskilt däggdjuren hade varit oss nådiga! Lodgerna var mycket bra och personal, guider och chaufförer av yppersta klass. Det här gör vi gärna om någon mera gång!

**Göran Pettersson**





African Fish Eagle. Delta Camp. Foto: Göran Pettersson.

### Artlista fåglar – Botswana

- 1 **White-faced Whistling Duck** *Dendrocygna viduata* (Vithuvad visseland)  
7 Sango Safari Camp 5.1, 20 Sango Safari Camp 6.1, 3 Sango Safari Camp 7.1, 2 Chobe NP 8.1, 10 Chobe NP 10.1 och 100 Chobe Elephant Camp 10.1
- 2 **Spur-winged Goose** *Plectropterus gambensis niger* (Sporrgås)  
20 Delta camp 4.1. Observerad 7 dagar totalt
- 3 **Knob-billed Duck** *Sarkidiornis melanotos* (Knöland)  
1 Delta camp 5.1, 2 Sango Safari Camp 5.1, 2 Sango Safari Camp 6.1, 24 Chobe Elephant Camp 10.1 och 2 Chobe NP 10.1



Knob-billed Duck. Moremi game Reserve. Foto: Göran Pettersson

- 4 **Egyptian Goose** *Alopochen aegyptiaca* (Nilgås)  
Observerad 8 dagar totalt
- 5 **African Pygmy Goose** *Nettapus auritus* (Afrikansk dvärgand)  
2 Sango Safari Camp 7.1 och 2 Chobe NP 9.1
- 6 **Hottentot Teal** *Spatula hottentota* (Sumpand)  
3 Delta camp 4.1, 12 Chobe NP 8.1, 3 Chobe NP 9.1 och 8 Chobe NP 10.1
- 7 **Red-billed Teal** *Anas erythrorhyncha* (Rödnäbbad and)  
3 Sango Safari Camp 7.1, 8 Chobe NP 8.1, 20 Chobe NP 9.1 och 15 Chobe NP 10.1

- 8 **Helmeted Guineafowl** *Numida meleagris mitratus* (Hjälmpärlhöna)  
5 Sango Safari Camp 5.1 och 10 Sango Safari Camp 6.1. Observerad 7 dagar totalt
- 9 **Crested Francolin** *Dendroperdix sephaena zambesiae* (Tofsfrankolin)  
3 Chobe NP 9.1
- 10 **Red-billed Spurfowl** *Pternistis adspersus* (Rödnäbbad frankolin)  
*adspersus*: Observerad 3 dagar totalt  
*mesicus*: 6 Delta camp 4.1, 4 Delta camp 5.1, 5 Sango Safari Camp 5.1 och 15 Sango Safari Camp 6.1. Observerad 4 dagar totalt



Red-billed Spurfowl. Sango Safari Camp. Foto: Göran Pettersson

- 11 **Swainson's Spurfowl** *Pternistis swainsonii swainsonii* (Swainsonfrankolin)  
1 Sango Safari Camp 5.1, 8 Sango Safari Camp 6.1, 2 Sango Safari Camp 7.1 och 4 Chobe NP 8.1. Observerad 6 dagar totalt
- 12 **Harlequin Quail** *Coturnix delegorguei delegorguei* (Harlekinvaktel)  
1 Chobe NP 10.1
- 13 **Little Grebe** *Tachybaptus ruficollis capensis* (Smådopping)  
1 Sango Safari Camp 7.1 och 5 Chobe NP 10.1
- 14 **Yellow-billed Stork** *Mycteria ibis* (Afrikansk ibisstork)  
1 Delta camp 4.1, 2 Sango Safari Camp 5.1, 10 Chobe NP 9.1, 2 Chobe NP 10.1, 3 Chobe Elephant Camp 10.1 och 2 Chobe Elephant Camp 11.1
- 15 **African Openbill** *Anastomus lamelligerus lamelligerus* (Afrikansk gapnäbbsstork)  
5 Delta camp 3.1, 10 Delta camp 4.1 och Talrik Chobe NP 9.1. Observerad 9 dagar totalt
- 16 **Saddle-billed Stork** *Ephippiorhynchus senegalensis* (Sadelnäbbsstork)  
2 Delta camp 3.1, 2 Delta camp 4.1, 2 Delta camp 5.1, 3 Sango Safari Camp 5.1, 2 Sango Safari Camp 6.1 och 1 Sango Safari Camp 7.1
- 17 **Marabou Stork** *Leptoptilos crumenifer* (Maraboustork)  
100 Maun 3.1, 5 Delta camp 4.1, 100 Sango Safari Camp 5.1, 100 Sango Safari Camp 6.1 och 3 Kasane 11.1. Observerad 8 dagar totalt
- 18 **African Sacred Ibis** *Threskiornis aethiopicus* (Helig ibis)  
1 Chobe NP 9.1, 1 Chobe NP 10.1 och 1 Chobe Elephant Camp 10.1. Observerad 6 dagar totalt
- 19 **Hadada Ibis** *Bostrychia hagedash hagedash* (Hadadaibis)  
4 Sango Safari Camp 7.1
- 20 **Glossy Ibis** *Plegadis falcinellus* (Bronsibis)  
35 Chobe NP 9.1, 20 Chobe NP 10.1 och 15 Chobe Elephant Camp 10.1

- 21 **African Spoonbill** *Platalea alba* (Afrikansk skedstork)  
4 Chobe NP 9.1 och 4 Chobe NP 10.1



African Spoonbill. Chobe NP. Foto: Göran Pettersson

- 22 **Black-crowned Night Heron** *Nycticorax nycticorax nycticorax* (Natthäger)  
8 Delta camp 3.1, 2 Delta camp 5.1, 2 Sango Safari Camp 5.1 och 8 Sango Safari Camp 7.1
- 23 **Striated Heron** *Butorides striata atricapilla* (Mangrovehäger)  
1 Delta camp 5.1, 1 Sango Safari Camp 5.1, 1 Sango Safari Camp 6.1 och 2 Sango Safari Camp 7.1
- 24 **Squacco Heron** *Ardeola ralloides* (Rallhäger)  
Observerad 9 dagar totalt
- 25 **Rufous-bellied Heron** *Ardeola rufiventris* (Sammethäger)  
1 Sango Safari Camp 5.1
- 26 **Western Cattle Egret** *Bubulcus ibis* (Kohäger)  
Observerad 8 dagar totalt
- 27 **Grey Heron** *Ardea cinerea cinerea* (Gråhäger)  
Upp till 2 Sango Safari Camp 5-8.1, 2 Chobe NP 9.1, 2 Chobe NP 10.1 och 2 Chobe Elephant Camp 10.1
- 28 **Black-headed Heron** *Ardea melanocephala* (Svarthuvad häger)  
1 Delta camp 5.1. Observerad 2 dagar totalt
- 29 **Goliath Heron** *Ardea goliath* (Goliathäger)  
3 Chobe NP 9.1 och 1 Chobe Elephant Camp 10.1
- 30 **Purple Heron** *Ardea purpurea purpurea* (Purpurhäger)  
1 Chobe NP 9.1
- 31 **Great Egret** *Ardea alba melanorhynchos* (Ägretthäger)  
1 Delta camp 3.1 och 10 Sango Safari Camp 5.1. Observerad 9 dagar totalt
- 32 **Intermediate Egret** *Ardea intermedia brachyrhyncha* (Mellanhäger)  
Observerad 9 dagar totalt
- 33 **Black Heron** *Egretta ardesiaca* (Svarthäger)  
5 Delta camp 4.1, 6 Delta camp 5.1, 1 Chobe NP 9.1 och 1 Chobe NP 10.1
- 34 **Slaty Egret** *Egretta vinaceigula* (Rödstrupig häger)  
1 Sango Safari Camp 6.1 och 3 Chobe NP 9.1
- 35 **Little Egret** *Egretta garzetta garzetta* (Silkeshäger)  
1 Delta camp 4.1, 1 Sango Safari Camp 5.1, 2 Sango Safari Camp 6.1 och 8 Sango Safari Camp 7.1. Observerad 7 dagar totalt
- 36 **Dwarf Bittern** *Ixobrychus sturmii* (Pygméörddrom)  
1 Sango Safari Camp 6.1

- 37 **Hamerkop** *Scopus umbretta umbretta* (Skuggstork)  
1 Delta camp 3.1, 5 Delta camp 4.1, 2 Sango Safari Camp 5.1, 6 Sango Safari Camp 6.1, 5 Sango Safari Camp 7.1 och 3 Chobe NP 8.1. Observerad 8 dagar totalt



Hamerkop. Honan (till höger) gör sig till för hanen. Sango Safari Camp. Foto: Göran Pettersson

- 38 **Great White Pelican** *Pelecanus onocrotalus* (Vit pelikan)  
30 Chobe NP 10.1
- 39 **Reed Cormorant** *Microcarbo africanus africanus* (Långstjärtad skarv)  
1 Delta camp 3.1 och 10 Delta camp 4.1. Observerad 8 dagar totalt
- 40 **White-breasted Cormorant** *Phalacrocorax lucidus* (Vitbröstad skarv)  
1 Chobe NP 10.1
- 41 **African Darter** *Anhinga rufa rufa* (Afrikansk ormhalsfågel)  
2 Delta camp 3.1 och 5 Delta camp 4.1. Observerad 8 dagar totalt
- 42 **Black-winged Kite** *Elanus caeruleus caeruleus* (Svartvingad glada)  
1 Sango Safari Camp 5.1
- 43 **African Harrier-Hawk** *Polyboroides typus typus* (Afrikansk klätterhök)  
1 Chobe NP 9.1 och 1 Chobe NP 10.1
- 44 **Hooded Vulture** *Necrosyrtes monachus* (Kappgam)  
1 Delta camp 4.1, 5 Sango Safari Camp 6.1, 2 Sango Safari Camp 7.1 och 1 Chobe NP 9.1
- 45 **White-backed Vulture** *Gyps africanus* (Vitryggig gam)  
1 Delta camp 3.1, 1 Delta camp 4.1, 4 Sango Safari Camp 6.1, 2 Sango Safari Camp 7.1, 3 Sango Safari Camp 8.1, 5 Chobe NP 9.1, 5 Chobe NP 10.1 och 2 Chobe Elephant Camp 11.1
- 46 **Black-chested Snake Eagle** *Circaetus pectoralis* (Svartbröstad ormörn)  
1 Sango Safari Camp 7.1
- 47 **Brown Snake Eagle** *Circaetus cinereus* (Brun ormörn)  
1 Delta camp 4.1, 1 Sango Safari Camp 5.1, 1 Sango Safari Camp 6.1, 1 Sango Safari Camp 7.1, 1 Chobe NP 10.1, 1 Chobe Elephant Camp 10.1 och 1 Chobe Elephant Camp 11.1
- 48 **Bateleur** *Terathopius ecaudatus* (Gycklarörn)  
3 Delta camp 3.1, 1 Delta camp 4.1, 5 Sango Safari Camp 6.1, 6 Sango Safari Camp 7.1, 1 Sango Safari Camp 8.1, 1 Chobe NP 9.1, 1 Kasane 8.1, 2 Chobe NP 10.1, 1 Chobe Elephant Camp 10.1 och 1 Chobe Elephant Camp 11.1



Bateleur och savannörn. Sango Safari Camo. Foton: Göran Pettersson

- 49 **Lesser Spotted Eagle** *Clanga pomarina* (Mindre skrikörn)  
1 Sango Safari Camp 5.1, 15 Sango Safari Camp 6.1 och 2 Sango Safari Camp 7.1
- 50 **Wahlberg's Eagle** *Hieraaetus wahlbergi* (Wahlbergs örn)  
1 Sango Safari Camp 6.1, 2 Sango Safari Camp 7.1, 2 Chobe NP 9.1 och 2 Chobe NP 10.1
- 51 **Tawny Eagle** *Aquila rapax rapax* (Savannörn)  
15 Sango Safari Camp 6.1, 5 Sango Safari Camp 7.1, 1 Chobe NP 8.1, 3 Chobe NP 9.1 och 1 Chobe NP 10.1
- 52 **African Hawk-Eagle** *Aquila spilogaster* (Afrikansk hökörn)  
2 Sango Safari Camp 7.1
- 53 **Gabar Goshawk** *Micronisus gabar gabar* (Gabarhök)  
1 Sango Safari Camp 6.1
- 54 **Little Sparrowhawk** *Accipiter minullus minullus* (Dvärghök)  
1 Chobe Elephant Camp 9.1
- 55 **Yellow-billed Kite** *Milvus aegyptius parasitus* (Gulnäbbad glada)  
100 Maun 3.1. Observerad 9 dagar totalt
- 56 **African Fish Eagle** *Haliaeetus vocifer* (Skrikhavsörn)  
8 Delta camp 3.1, 8 Delta camp 4.1, 10 Sango Safari Camp 6.1, 8 Sango Safari Camp 7.1 och 1 Chobe Elephant Camp 11.1. Observerad 9 dagar totalt
- 57 **Common Buzzard** *Buteo buteo vulpinus* (Ormvråk)  
1 Sango Safari Camp 7.1 och 1 Chobe NP 9.1
- 58 **Denham's Bustard** *Neotis denhami jacksoni* (Denhamtrapp)  
1 Sango Safari Camp 6.1
- 59 **Black Crane** *Amaurornis flavirostra* (Korprall)  
2 Delta camp 3.1, 5 Delta camp 4.1, 2 Delta camp 5.1 och 5 Sango Safari Camp 7.1
- 60 **Common Moorhen** *Gallinula chloropus meridionalis* (Rörhöna)  
1 Chobe NP 9.1
- 61 **Lesser Moorhen** *Paragallinula angulata* (Mindre rörhöna)  
8 Sango Safari Camp 7.1, 1 Sango Safari Camp 8.1 och 4 Chobe NP 9.1
- 62 **Water Thick-knee** *Burhinus vermiculatus vermiculatus* (Vattentjockfot)  
3 Delta camp 4.1, 5 Sango Safari Camp 5.1, 6 Chobe NP 9.1 och 2 Chobe NP 10.1
- 63 **Black-winged Stilt** *Himantopus himantopus* (Styltlöpare)  
4 Chobe NP 9.1 och 5 Chobe NP 10.1
- 64 **Long-toed Lapwing** *Vanellus crassirostris leucopterus* (Långtåvipa)  
6 Chobe NP 9.1, 1 Chobe Elephant Camp 10.1, upp till 9 Sango Safari Camp 5-8.1 och 2 Delta camp 5.1
- 65 **Blacksmith Lapwing** *Vanellus armatus* (Smedvipa)  
Observerad 8 dagar totalt
- 66 **White-crowned Lapwing** *Vanellus albiceps* (Vitkronad vipa)  
2 Chobe NP 9.1
- 67 **Crowned Lapwing** *Vanellus coronatus* (Kronvipa)  
2 Sango Safari Camp 6.1, 2 Kasane 8.1 och 5 Chobe NP 9.1. Observerad 4 dagar totalt
- 68 **African Wattled Lapwing** *Vanellus senegallus lateralis* (Vårtvipa)  
2 Sango Safari Camp 5.1
- 69 **Common Ringed Plover** *Charadrius hiaticula tundrae* (Större strandpipare)  
3 Chobe NP 10.1
- 70 **Three-banded Plover** *Charadrius tricollaris tricollaris* (Trebandad pipare)  
3 Sango Safari Camp 7.1
- 71 **Greater Painted-snipe** *Rostratula benghalensis* (Rallbeckasin)  
1 Sango Safari Camp 5.1
- 72 **African Jacana** *Actophilornis africanus* (Afrikansk jaçana)  
5 Delta camp 3.1. Observerad 8 dagar totalt
- 73 **Ruff** *Calidris pugnax* (Brushane)  
2 Delta camp 4.1, 2 Sango Safari Camp 5.1, 25 Chobe NP 8.1, 20 Chobe NP 9.1, 30 Chobe NP 10.1 och 10 Chobe Elephant Camp 10.1
- 74 **Little Stint** *Calidris minuta* (Småsnäppa)  
2 Chobe NP 10.1
- 75 **African Snipe** *Gallinago nigripennis angolensis* (Afrikansk beckasin)  
2 Chobe NP 8.1 och 1 Chobe NP 10.1
- 76 **Common Sandpiper** *Actitis hypoleucos* (Drillsnäppa)  
2 Sango Safari Camp 5.1, 1 Delta camp 5.1, 2 Chobe NP 8.1, 1 Sango Safari Camp 8.1, 1 Chobe NP 9.1 och 1 Chobe NP 10.1
- 77 **Marsh Sandpiper** *Tringa stagnatilis* (Dammsnäppa)  
1 Chobe NP 8.1, 2 Chobe NP 9.1 och 2 Chobe NP 10.1
- 78 **Wood Sandpiper** *Tringa glareola* (Grönbena)  
1 Delta camp 4.1, 1 Sango Safari Camp 5.1, 1 Sango Safari Camp 6.1, 2 Sango Safari Camp 7.1, 5 Chobe NP 8.1, 6 Chobe NP 9.1 och 5 Chobe NP 10.1



- 79 **Common Greenshank** *Tringa nebularia* (Gluttsnäppa)  
2 Delta camp 4.1, 1 Chobe NP 8.1, 1 Chobe NP 9.1, 2 Chobe NP 10.1 och 2 Chobe Elephant Camp 10.1
- 80 **Collared Pratincole** *Glareola pratincola fuelleborni* (Rödvingad vadarsvala)  
12 Sango Safari Camp 5.1 och 50 Chobe NP 9.1
- 81 **Grey-headed Gull** *Chroicocephalus cirrocephalus poiocephalus* (Gråhuvad mås)  
1 Chobe NP 9.1
- 82 **Whiskered Tern** *Chlidonias hybrida* (Skäggtärna)  
2 Chobe NP 8.1, 10 Chobe NP 9.1 och 10 Chobe NP 10.1
- 83 **Double-banded Sandgrouse** *Pterocles bicinctus bicinctus* (Tvåbandad flyghöna)  
2 Chobe Elephant Camp 10.1 och 4 Sango Safari Camp 6.1
- 84 **Speckled Pigeon** *Columba guinea phaeonota* (Guineaduva)  
1 Delta camp 3.1 och 5 Sango Safari Camp 6.1
- 85 **Mourning Collared Dove** *Streptopelia decipiens ambigua* (Sorgduva)  
3 Delta camp 4.1. Observerad 5 dagar totalt
- 86 **Red-eyed Dove** *Streptopelia semitorquata* (Rödögd duva)  
5 hörda Delta camp 3.1. Observerad 8 dagar totalt
- 87 **Ring-necked Dove** *Streptopelia capicola* (Kapturkduva)  
Observerad 8 dagar totalt
- 88 **Laughing Dove** *Spilopelia senegalensis senegalensis* (Palmduva)  
2 Sango Safari Camp 8.1
- 89 **Emerald-spotted Wood Dove** *Turtur chalcospilos* (Smaragdfläckduva)  
1 hörd Delta camp 3.1 och 5 Delta camp 4.1. Observerad 8 dagar totalt
- 90 **Namaqua Dove** *Oena capensis capensis* (Långstjärtsduva)  
5 Sango Safari Camp 6.1
- 91 **African Green Pigeon** *Treron calvus schalowi* (Afrikansk grönduva)  
10 Delta camp 4.1, 50 Delta camp 5.1, 1 Sango Safari Camp 6.1 och 1 Chobe Elephant Camp 9.1
- 92 **Grey Go-away-bird** *Corythaixoides concolor bechuanae* (Grå tofsturako)  
3 Delta camp 3.1. Observerad 8 dagar totalt
- 93 **Senegal Coucal** *Centropus senegalensis flecki* (Senegalsporrgök)  
1 hörd Chobe NP 9.1
- 94 **Coppery-tailed Coucal** *Centropus cupreicaudus cupreicaudus* (Sumpsporrgök)  
6 Delta camp 3.1. Observerad 8 dagar totalt
- 95 **White-browed Coucal** *Centropus superciliosus loandae* (Vitbrynad sporrgök)  
5 Delta camp 3.1, 5 Delta camp 4.1 och 5 Delta camp 5.1. Observerad 6 dagar totalt
- 96 **Levaillant's Cuckoo** *Clamator levaillantii* (Strimmig skatgök)  
1 Delta camp 3.1, 2 Delta camp 4.1, 2 Delta camp 5.1, 2 Sango Safari Camp 5.1, 1 Sango Safari Camp 6.1 och 1 Chobe NP 9.1
- 97 **Jacobin Cuckoo** *Clamator jacobinus serratus* (Jakobinskatgök)  
1 Sango Safari Camp 7.1 och 1 Chobe NP 8.1
- 98 **Black Cuckoo** *Cuculus clamosus clamosus* (Svartgök)  
1 hörd Delta camp 3.1, 2 Delta camp 4.1, 1 hörd Sango Safari Camp 5.1 och 2 hörda Sango Safari Camp 6.1
- 99 **African Cuckoo** *Cuculus gularis* (Afrikansk gök)  
1 hörd Sango Safari Camp 7.1
- 100 **Western Barn Owl** *Tyto alba poensis* (Tornuggla)  
1 hörd Chobe Elephant Camp 9.1
- 101 **African Scops Owl** *Otus senegalensis senegalensis* (Afrikansk dvärguv)  
1 Sango Safari Camp 5.1
- 102 **Verreaux's Eagle-Owl** *Bubo lacteus* (Mjöllkuv)  
2 Delta camp 4.1, 2 Delta camp 5.1, 1 Sango Safari Camp 5.1, 2 Sango Safari Camp 6.1 och 1 Chobe NP 8.1
- 103 **Pel's Fishing Owl** *Scotopelia peli* (Afrikansk fiskuggla)  
1 Delta camp 4.1
- 104 **Pearl-spotted Owlet** *Glaucidium perlatum licua* (Pärilsparvuggla)  
1 hörd Chobe Elephant Camp 9.1, 1 Chobe NP 10.1 och 2 hörda Chobe Elephant Camp 10.1
- 105 **European Nightjar** *Caprimulgus europaeus* (Nattskärta)  
1 Sango Safari Camp 6.1
- 106 **African Palm Swift** *Cypsiurus parvus hyphaenes* (Afrikansk palmseglare)  
15 Delta camp 3.1, 20 Delta camp 4.1, 15 Delta camp 5.1, 30 Chobe NP 9.1 och 10 Chobe NP 10.1. Observerad 6 dagar totalt
- 107 **Common Swift** *Apus apus pekinensis* (Tornseglare)  
15 Sango Safari Camp 5.1, Talrik Sango Safari Camp 6.1, Sango Safari Camp 7.1 och Chobe NP 8.1
- 108 **Red-faced Mousebird** *Urocolius indicus transvaalensis* (Rödtyglad musfågel)  
2 Chobe NP 8.1, 11 Chobe NP 9.1 och 2 Chobe Elephant Camp 10.1
- 109 **Racket-tailed Roller** *Coracias spatulatus* (Vimpelblåkråka)  
3 Chobe NP 10.1
- 110 **Lilac-breasted Roller** *Coracias caudatus caudatus* (Lilabröstad blåkråka)  
5 Delta camp 3.1. Observerad 8 dagar totalt

- 111 **Broad-billed Roller** *Eurystomus glaucurus suahelicus* (Gulnäbbad blåkråka)  
2 Delta camp 4.1, 2 Delta camp 5.1, 3 Sango Safari Camp 5.1, 7 Sango Safari Camp 6.1, 8 Sango Safari Camp 7.1, 4 Chobe NP 9.1 och 3 Chobe Elephant Camp 10.1
- 112 **Grey-headed Kingfisher** *Halcyon leucocephala pallidiventris* (Gråhuvad kungsfiskare)  
1 Sango Safari Camp 5.1 och 1 Sango Safari Camp 6.1
- 113 **Striped Kingfisher** *Halcyon chelicuti chelicuti* (Strimkungsfiskare)  
2 Delta camp 3.1, 3 Delta camp 4.1 och 1 Delta camp 5.1
- 114 **Woodland Kingfisher** *Halcyon senegalensis cyanoleuca* (Savankungsfiskare)  
6 Delta camp 3.1, 10 Delta camp 4.1, 3 Delta camp 5.1, 2 Sango Safari Camp 5.1, 8 Sango Safari Camp 6.1 och 10 Sango Safari Camp 7.1. Observerad 6 dagar totalt



Woodland Kingfisher var vanlig udner resan. Hördes ofta ropa från skogsbrynen. Foto: Göran Pettersson

- 115 **Malachite Kingfisher** *Corythornis cristatus cristatus* (Malakitkungsfiskare)  
2 Sango Safari Camp 7.1
- 116 **Giant Kingfisher** *Megaceryle maxima maxima* (Jättekungsfiskare)  
1 Chobe NP 9.1
- 117 **Pied Kingfisher** *Ceryle rudis rudis* (Gråfiskare)  
2 Delta camp 3.1, 5 Delta camp 4.1, 5 Sango Safari Camp 6.1 och 10 Sango Safari Camp 7.1. Observerad 8 dagar totalt
- 118 **Little Bee-eater** *Merops pusillus argutus* (Dvärgbiätare)  
5 Delta camp 3.1 och 10 Delta camp 4.1. Observerad 8 dagar totalt
- 119 **Blue-cheeked Bee-eater** *Merops persicus persicus* (Grön biätare)  
25 Chobe NP 9.1
- 120 **European Bee-eater** *Merops apiaster* (Biätare)  
8 Sango Safari Camp 7.1, 10 Chobe NP 9.1 och 5 Chobe NP 10.1
- 121 **Southern Carmine Bee-eater** *Merops nubicoides* (Sydlig karminbiätare)  
1 Sango Safari Camp 5.1, 1 Sango Safari Camp 6.1, 1 Sango Safari Camp 7.1, 30 Chobe NP 9.1 och 10 Chobe NP 10.1
- 122 **African Hoopoe** *Upupa africana* (Afrikansk härfågel)  
1 hörd Delta camp 4.1 och 1 Sango Safari Camp 6.1
- 123 **Green Wood Hoopoe** *Phoeniculus purpureus angolensis* (Grön skratthärfågel)  
1 Delta camp 5.1, 3 Sango Safari Camp 6.1, 5 Sango Safari Camp 7.1, 1 Chobe Elephant Camp 9.1 och 1 Chobe Elephant Camp 10.1
- 124 **Common Scimitarbill** *Rhinopomastus cyanomelas cyanomelas* (Större sabelnäbb)  
1 Chobe NP 10.1
- 125 **Southern Ground Hornbill** *Bucorvus leadbeateri* (Sydlig hornkorp)  
5 Chobe NP 9.1, 5 Chobe NP 10.1, upp till 3 Sango Safari Camp 5-8.1, 4 Delta camp 4.1 och 2 hörda Delta camp 5.1
- 126 **Bradfield's Hornbill** *Lophoceros bradfieldi* (Ravintoko)  
2 Chobe NP 9.1
- 127 **African Grey Hornbill** *Lophoceros nasutus epirhinus* (Gråtoko)  
4 Delta camp 3.1, 5 Delta camp 4.1, 2 Delta camp 5.1 och 10 Sango Safari Camp 6.1. Observerad 8 dagar totalt

- 128 **Southern Red-billed Hornbill** *Tockus rufirostris* (Sydlig rödnäbbstoko)  
4 Sango Safari Camp 5.1 och allmän Sango Safari Camp 6.1. Observerad 6 dagar totalt



Southern Red-billed Hornbill. Vanlig i norra delarna av Okavangodeltat. Foto: Göran Pettersson

- 129 **Southern Yellow-billed Hornbill** *Tockus leucomelas leucomelas* (Sydlig gulnäbbstoko)  
2 Sango Safari Camp 5.1, 5 Sango Safari Camp 6.1 och 1 Chobe Elephant Camp 10.1. Observerad 4 dagar totalt
- 130 **Black-collared Barbet** *Lybius torquatus bocagei* (Svartkragad barbett)  
4 Delta camp 3.1. Observerad 5 dagar totalt
- 131 **Crested Barbet** *Trachyphonus vaillantii vaillantii* (Tofsbarbett)  
3 Delta camp 3.1, 2 Chobe NP 9.1 och 1 Chobe Elephant Camp 10.1. Observerad 6 dagar totalt
- 132 **Bennett's Woodpecker** *Campethera bennettii capricorni* (Bennettspett)  
1 Delta camp 4.1, 2 Delta camp 5.1, 4 Sango Safari Camp 6.1 och 2 Sango Safari Camp 7.1
- 133 **Golden-tailed Woodpecker** *Campethera abingoni abingoni* (Guldstjärtad hackspett)  
2 Sango Safari Camp 7.1
- 134 **Bearded Woodpecker** *Chloropicus namaquus namaquus* (Namaquaspett)  
2 Sango Safari Camp 6.1, 2 Sango Safari Camp 7.1 och 1 Chobe NP 10.1
- 135 **Cardinal Woodpecker** *Dendropicos fuscescens loandae* (Kardinalspett)  
3 Delta camp 4.1, 2 Delta camp 5.1 och 1 Chobe NP 10.1
- 136 **Lesser Kestrel** *Falco naumanni* (Rödfalk)  
5 Chobe NP 8.1, 5 Chobe NP 9.1 och 1 Chobe NP 10.1
- 137 **Red-footed Falcon** *Falco vespertinus* (Aftonfalk)  
1 ♂ Chobe Elephant Camp 8.1
- 138 **Amur Falcon** *Falco amurensis* (Amurfalk)  
1 ♀ Sango Safari Camp 5.1 och 1 ♀ Chobe NP 9.1
- 139 **Meyer's Parrot** *Poicephalus meyeri damarensis* (Stäppapegoja)  
2 hörda Delta camp 3.1, 6 Delta camp 4.1, 8 Delta camp 5.1, 2 Sango Safari Camp 6.1, 6 Sango Safari Camp 7.1, 2 Chobe NP 9.1 och 2 Chobe NP 10.1
- 140 **Chinspot Batis** *Batis molitor palliditergum* (Strupfläcksbatis)  
3 hörda Delta camp 4.1, 1 hörd Delta camp 5.1, 1 Sango Safari Camp 7.1, 2 Chobe NP 9.1 och 2 hörda Chobe NP 10.1
- 141 **White-crested Helmetshrike** *Prionops plumatus talacoma* (Vittofsad hjälmtrönskata)  
23 Chobe NP 10.1
- 142 **Grey-headed Bushshrike** *Malaconotus blanchoti hypopyrrhus* (Gråhuvad busktörnskata)  
1 Chobe Elephant Camp 8.1
- 143 **Orange-breasted Bushshrike** *Chlorophoneus sulfureopectus similis* (Orangebröstad busktörnskata)  
1 hörd Sango Safari Camp 6.1, 1+1 hörd Sango Safari Camp 7.1, 1 Sango Safari Camp 8.1 och 1 hörd Chobe Elephant Camp 9.1
- 144 **Brown-crowned Tchagra** *Tchagra australis* (Brunkronad tchagra)  
2 Delta camp 3.1, 2 hörda Delta camp 4.1, 2 hörda Delta camp 5.1, 1 hörd Sango Safari Camp 6.1, 1 hörd Chobe NP 8.1, 1 Chobe NP 9.1 och 5 Chobe NP 10.1



- 145 **Black-backed Puffback** *Dryoscopus cubla okavangensis* (Svartryggig dunrygg)  
1 hörd Delta camp 3.1, upp till 3 Sango Safari Camp 5-8.1, 2 Delta camp 4.1 och 2 hörda Chobe NP 10.1
- 146 **Tropical Boubou** *Laniarius major mossambicus* (Tropikbusktörnskata)  
3 Chobe NP 9.1 och 4 Chobe NP 10.1
- 147 **Swamp Boubou** *Laniarius bicolor sticturus* (Träskbusktörnskata)  
3 Delta camp 3.1, 4 Delta camp 4.1, 5 Delta camp 5.1, 4 hörda Sango Safari Camp 6.1 och 6 Sango Safari Camp 7.1.  
Observerad 8 dagar totalt
- 148 **Brubru** *Nilais afer brubru* (Brubru)  
4 hörda Delta camp 4.1, 1 hörd Delta camp 5.1, 1 hörd Sango Safari Camp 6.1 och 1 hörd Sango Safari Camp 7.1
- 149 **Magpie Shrike** *Urolestes melanoleucus melanoleucus* (Skattörnskata)  
1 Chobe NP 11.1, upp till 8 Sango Safari Camp 5-8.1 och 1 Delta camp 4.1
- 150 **Red-backed Shrike** *Lanius collurio* (Törnskata)  
1 Delta camp 4.1, 1 Sango Safari Camp 5.1, 2 Sango Safari Camp 7.1, 3 Chobe NP 8.1, 5 Chobe NP 9.1 och 20 Chobe NP 10.1
- 151 **Southern Fiscal** *Lanius collaris pyrrhostictus* (Sydlig fiskaltörnskata)  
1 Chobe NP 10.1
- 152 **Eurasian Golden Oriole** *Oriolus oriolus* (Sommargylling)  
1 Chobe Elephant Camp 9.1
- 153 **African Golden Oriole** *Oriolus auratus notatus* (Afrikansk sommargylling)  
1 Chobe Elephant Camp 10.1
- 154 **Black-headed Oriole** *Oriolus larvatus angolensis* (Svarthuvad gylling)  
1 hörd Delta camp 4.1, 4 Sango Safari Camp 6.1 och 1 hörd Chobe NP 10.1
- 155 **African Paradise Flycatcher** *Terpsiphone viridis* (Afrikansk paradimonark)  
3 Delta camp 4.1, 3 Delta camp 5.1 och 1+2 hörda Sango Safari Camp 7.1
- 156 **Pied Crow** *Corvus albus* (Svartvit kråka)  
1 Kasane 11.1
- 157 **Southern Black Tit** *Melaniparus niger xanthostomus* (Sotmes)  
1 Sango Safari Camp 7.1 och 1 Chobe NP 10.1
- 158 **Dark-capped Bulbul** *Pycnonotus tricolor* (Trefärgad bulbyl)  
Observerad 8 dagar totalt
- 159 **Terrestrial Brownbul** *Phyllastrephus terrestris rhodesiae* (Markbulbyl)  
1 Delta camp 3.1, 3 Delta camp 4.1 och 2 Delta camp 5.1
- 160 **Brown-throated Martin** *Riparia paludicola paludicola* (Brunstrupig backsvala)  
2 Chobe NP 10.1
- 161 **Barn Swallow** *Hirundo rustica rustica* (Ladusvala)  
Talrik Sango Safari Camp 6.1. Observerad 7 dagar totalt
- 162 **Wire-tailed Swallow** *Hirundo smithii smithii* (Trädstjärtad svala)  
10 Chobe NP 9.1
- 163 **Pearl-breasted Swallow** *Hirundo dimidiata dimidiata* (Pärlemorbröstad svala)  
2 Chobe NP 9.1
- 164 **Greater Striped Swallow** *Cecropis cucullata* (Större strimsvala)  
1 Chobe NP 9.1
- 165 **Red-breasted Swallow** *Cecropis semirufa semirufa* (Savannsvala)  
1 Delta camp 5.1, 1 Chobe NP 9.1, 2 Chobe Elephant Camp 10.1 och 2 Kasane 11.1
- 166 **Red-faced Crombec** *Sylvietta whytii whytii* (Rostkindad krombek)  
1 Chobe Elephant Camp 10.1
- 167 **Long-billed Crombec** *Sylvietta rufescens flecki* (Långnäbbad krombek)  
1 Chobe NP 9.1 och 1 Chobe Elephant Camp 10.1
- 168 **Willow Warbler** *Phylloscopus trochilus* (Lövsångare)  
1 hörd Delta camp 4.1, 1 Sango Safari Camp 6.1, 2 Chobe NP 9.1 och 5 Chobe NP 10.1
- 169 **Rattling Cisticola** *Cisticola chiniana smithersi* (Akaciacistikola)  
8 Delta camp 3.1, 15 Delta camp 4.1, 5 Delta camp 5.1, 2 Chobe NP 8.1, 5 Chobe NP 9.1 och 5 Chobe NP 10.1
- 170 **Luapula Cisticola** *Cisticola luapula* (Luapulacistikola)  
2 Chobe NP 9.1
- 171 **Zitting Cisticola** *Cisticola juncidis terrestris* (Grässångare)  
2 Delta camp 5.1 och 1 Chobe NP 9.1
- 172 **Tawny-flanked Prinia** *Prinia subflava bechuanae* (Ockrasidig prinia)  
Upp till 2 Chobe Elephant Camp 8-11.1
- 173 **Grey-backed Camaroptera** *Camaroptera brevicaudata sharpei* (Gråryggig kamaroptera)  
2 Delta camp 3.1, 5 Delta camp 4.1, 2 Delta camp 5.1, 2 Sango Safari Camp 5.1, 2 hörda Sango Safari Camp 6.1 och 4 hörda Sango Safari Camp 7.1. Observerad 8 dagar totalt
- 174 **Hartlaub's Babbler** *Turdoides hartlaubii griseosquamata* (Hartlaubskriktrast)  
2 Delta camp 4.1, 1 Delta camp 5.1, 4 Sango Safari Camp 5.1, 5 Sango Safari Camp 6.1 och 10 Sango Safari Camp 7.1.  
Observerad 5 dagar totalt

- 175 **Arrow-marked Babbler** *Turdoides jardineii tamalakanei* (Fläckig skriktrast)  
2 Delta camp 3.1, 20 Delta camp 4.1, 10 Delta camp 5.1 och 5 Sango Safari Camp 5.1. Observerad 7 dagar totalt



Arrow-marked Babbler. Delta Camp. Foto: Göran Pettersson

- 176 **Common Whitethroat** *Sylvia communis* (Törnsångare)  
1 Chobe NP 9.1
- 177 **Wattled Starling** *Creatophora cinerea* (Flikstare)  
25 Chobe NP 8.1 och 20 Chobe NP 10.1
- 178 **Cape Starling** *Lamprotornis nitens* (Grönglansstare)  
5 Delta camp 4.1, 5 Delta camp 5.1, 20 Chobe NP 8.1 och 20 Chobe NP 9.1. Observerad 6 dagar totalt
- 179 **Meves's Starling** *Lamprotornis mevesii mevesii* (Mevesglansstare)  
10 Delta camp 3.1, 25 Delta camp 4.1 och allmän Sango Safari Camp 6.1. Observerad 6 dagar totalt
- 180 **Burchell's Starling** *Lamprotornis australis* (Större glansstare)  
20 Delta camp 5.1 och allmän Sango Safari Camp 6.1. Observerad 7 dagar totalt
- 181 **Violet-backed Starling** *Cinnyricinclus leucogaster verreauxi* (Ametiststare)  
2 Chobe NP 9.1 och 2 Chobe NP 10.1
- 182 **Yellow-billed Oxpecker** *Buphagus africanus africanus* (Gulnäbbad oxhackare)  
2 Sango Safari Camp 5.1, 1 Chobe Elephant Camp 10.1 och 8 Chobe Elephant Camp 11.1
- 183 **Red-billed Oxpecker** *Buphagus erythrorhynchus* (Rödnäbbad oxhackare)  
10 Delta camp 3.1, 10 Delta camp 4.1 och 20 Sango Safari Camp 6.1. Observerad 8 dagar totalt
- 184 **Kurrichane Thrush** *Turdus libonyana* (Kurrichanetrast)  
1 hörd Sango Safari Camp 6.1
- 185 **White-browed Scrub Robin** *Cercotrichas leucophrys ovamboensis* (Vitbrynad trädnäktergal)  
2 hörda Sango Safari Camp 6.1, 2 Sango Safari Camp 7.1, 2 Chobe NP 9.1, 1 Chobe Elephant Camp 9.1, 3 Chobe NP 10.1, 2 hörda Chobe Elephant Camp 10.1 och 2 hörda Chobe Elephant Camp 11.1
- 186 **Spotted Flycatcher** *Muscicapa striata striata* (Grå flugsnappare)  
1 Delta camp 4.1, 2 Chobe NP 9.1 och 1 Chobe Elephant Camp 10.1
- 187 **White-browed Robin-Chat** *Cossypha heuglini heuglini* (Vitbrynad snårskvätt)  
1 Delta camp 4.1, 1 Sango Safari Camp 5.1, 1 hörd Chobe NP 8.1, 1 hörd Chobe NP 9.1, 1 Chobe Elephant Camp 10.1 och 1 hörd Chobe Elephant Camp 11.1
- 188 **African Stonechat** *Saxicola torquatus stonei* (Afrikansk buskskvätta)  
1 Sango Safari Camp 6.1 och 2 Chobe NP 9.1
- 189 **Collared Sunbird** *Hedydipna collaris zambesiana* (Halsbandssolfågel)  
2 Delta camp 4.1
- 190 **Amethyst Sunbird** *Chalcomitra amethystina deminuta* (Ametistsolfågel)  
1 Chobe NP 10.1
- 191 **Marico Sunbird** *Cinnyris mariquensis mariquensis* (Maricosolfågel)  
1 Chobe NP 9.1
- 192 **White-bellied Sunbird** *Cinnyris talatala* (Vitbukig solfågel)  
1 Chobe NP 9.1 och 1 Chobe Elephant Camp 11.1
- 193 **Southern Grey-headed Sparrow** *Passer diffusus diffusus* (Sydafrikasparv)  
5 Delta camp 4.1, 1 Delta camp 5.1, 1 Sango Safari Camp 5.1, 20 Sango Safari Camp 6.1, 20 Sango Safari Camp 7.1, 15 Chobe NP 9.1 och 10 Chobe NP 10.1

- 194 **Red-billed Buffalo Weaver** *Bubalornis niger niger* (Rödnäbbad buffelvävare)  
3 Delta camp 3.1, 10 Delta camp 4.1, 10 Sango Safari Camp 5.1, 20 Sango Safari Camp 6.1 och 50 Sango Safari Camp 7.1. Observerad 9 dagar totalt
- 195 **White-browed Sparrow-Weaver** *Plocepasser mahali pectoralis* (Vitbrynad sparvvävare)  
3 Kasane 9.1 och 2 Chobe Elephant Camp 10.1
- 196 **Scaly-feathered Weaver** *Sporopipes squamifrons fuligescens* (Mustaschvävare)  
3 Chobe NP 9.1
- 197 **Southern Brown-throated Weaver** *Ploceus xanthopterus castaneigula* (Brunstrupig vävare)  
4 Delta camp 4.1 och 2 Delta camp 5.1
- 198 **Village Weaver** *Ploceus cucullatus nigriceps* (Byvävare)  
8 Sango Safari Camp 7.1
- 199 **Red-headed Weaver** *Anaplectes rubriceps rubriceps* (Scharlakansvävare)  
1 ♂ Chobe NP 10.1
- 200 **Red-billed Quelea** *Quelea quelea lathamii* (Blodnäbbsvävare)  
1 Sango Safari Camp 7.1, 60 Chobe NP 9.1 och 10 Chobe Elephant Camp 10.1
- 201 **Fan-tailed Widowbird** *Euplectes axillaris bocagei* (Kortstjärtad vidafink)  
1 Sango Safari Camp 6.1, 1 Sango Safari Camp 7.1 och 1 Chobe NP 9.1
- 202 **Green-winged Pytilia** *Pytilia melba melba* (Melbaastrild)  
2 Chobe NP 9.1 och 3 Chobe Elephant Camp 10.1
- 203 **Red-billed Firefinch** *Lagonosticta senegala rendalli* (Rödnäbbad amarant)  
3 Sango Safari Camp 7.1, 2 Chobe NP 10.1 och 2 Chobe Elephant Camp 10.1
- 204 **Jameson's Firefinch** *Lagonosticta rhodopareia jamesoni* (Jamesonamarant)  
2 Delta camp 4.1, 2 Sango Safari Camp 5.1 och 4 Delta camp 5.1



Jameson's Firefinch. Delta Camp. Foto: Göran Pettersson

- 205 **Blue Waxbill** *Uraeginthus angolensis cyanopleurus* (Blå fjärilsfink)  
2 Delta camp 4.1, 2 Delta camp 5.1, 4 Sango Safari Camp 6.1, 2 Sango Safari Camp 7.1, 1 Chobe NP 8.1 och 5 Chobe NP 9.1. Observerad 7 dagar totalt
- 206 **Common Waxbill** *Estrilda astrild niediecki* (Helenaastrild)  
2 Sango Safari Camp 5.1 och 2 Delta camp 5.1
- 207 **Black-faced Waxbill** *Estrilda erythronotos erythronotos* (Snårastrild)  
2 Chobe Elephant Camp 10.1
- 208 **Village Indigobird** *Vidua chalybeata okavangoensis* (Byänka)  
3 Chobe Elephant Camp 10.1
- 209 **Purple Indigobird** *Vidua purpurascens* (Purpurglansänka)  
2 Chobe Elephant Camp 10.1
- 210 **Shaft-tailed Whydah** *Vidua regia* (Vimpelstjärtad änka)  
1 ♂ Chobe NP 9.1 och 2 Chobe Elephant Camp 10.1
- 211 **Long-tailed Paradise Whydah** *Vidua paradisaea* (Östlig paradisänka)  
1 ♂ Chobe NP 10.1 och 1 ♂ Chobe Elephant Camp 10.1
- 212 **African Pipit** *Anthus cinnamomeus grotei* (Afrikansk piplärka)  
2 Delta camp 5.1, 1 Sango Safari Camp 5.1, 2 Chobe NP 8.1, 8 Chobe NP 9.1 och 20 Chobe NP 10.1



Long-tailed Paradise Whydah. Chobe NP. Foto: Göran Pettersson

- 213 **Western Yellow Wagtail** *Motacilla flava flavissima* (Gulärta)  
10 Chobe NP 9.1 och 2 Chobe Elephant Camp 10.1
- 214 **Black-throated Canary** *Crithagra atrogularis semideserti* (Svartstrupig siska)  
15 Chobe NP 9.1 och 6 Chobe Elephant Camp 10.1
- 215 **Golden-breasted Bunting** *Emberiza flaviventris kalaharica* (Guldbrostad sparv)  
3 Chobe NP 9.1 och 3 Chobe NP 10.1



Grön Biätare är en av många läckra praktfåglar som övervintrar i södra Afrika. Foto: Göran Pettersson



Giraffer i Chobe NP. Foto: Göran Pettersson

### Artlista däggdjur – Botswana

- 1 **African Elephant** *Loxodonta africana* (Svart elefant)  
25 Delta camp 3.1, 4 Delta camp 4.1, 75 Sango Safari Camp 5.1, upp till 110 Chobe NP 8-11.1, 2 Delta camp 5.1 och 75 längs vägen 8.1
- 2 **Vervet** *Chlorocebus pygerythrus* (Östlig grön markatta)  
3 Delta camp 4.1, 3 Sango Safari Camp 6.1, 2 Chobe NP 9.1 och 1 Chobe NP 11.1
- 3 **Chacma Baboon** *Papio ursinus griseipes* (Chacmababian)  
30 Delta camp 4.1, 5 Delta camp 5.1, 5 Sango Safari Camp 6.1, 1 Sango Safari Camp 7.1, 12 Chobe NP 8.1, 25 Chobe NP 9.1 och 50 Chobe NP 10.1
- 4 **Scrub Hare** *Lepus saxatilis* (Buskhare)  
2 Sango Safari Camp 6.1
- 5 **Smith's Bush Squirrel** *Paraxerus cepapi* (Gulfotad buskekorre)  
5 Delta camp 4.1, 2 Delta camp 5.1, 2 Sango Safari Camp 5.1 och 10 Sango Safari Camp 6.1. Observerad 7 dagar totalt
- 6 **Lion** *Panthera leo leo* (Lejon)  
3+2 hörda Delta camp 4.1, 3+1 hörd Delta camp 5.1, 3 Sango Safari Camp 7.1, 1 Chobe NP 8.1, 21 Chobe NP 9.1 och 1 Chobe NP 10.1
- 7 **Leopard** *Panthera pardus pardus* (Leopard)  
1 Delta camp 4.1 och 1 Sango Safari Camp 5.1
- 8 **Common Dwarf Mongoose** *Helogale parvula* (Dvärgmangust)  
10 Sango Safari Camp 6.1
- 9 **Banded Mongoose** *Mungos mungo* (Zebmangust)  
10 Delta camp 4.1, 15 Delta camp 5.1, 6 Sango Safari Camp 6.1, 2 Sango Safari Camp 7.1 och 8 Chobe NP 9.1. Observerad 6 dagar totalt
- 10 **Spotted Hyaena** *Crocuta crocuta* (Fläckig hyena)  
2 Delta camp 4.1, 1 Delta camp 5.1, 12 Sango Safari Camp 5.1 och 2 Sango Safari Camp 6.1
- 11 **Black-backed Jackal** *Canis mesomelas* (Jakal)  
1 Sango Safari Camp 6.1, 3 Chobe NP 8.1, 1 Chobe NP 9.1 och 1 Chobe NP 10.1
- 12 **African Wild Dog** *Lycaon pictus* (Afrikansk vildhund)  
5 Sango Safari Camp 6.1, 5 Sango Safari Camp 7.1 och 4 Chobe NP 9.1



Spotted Hyaena vid lyan. Kwai Concession Area. Foto: Göran Pettersson

- 13 **Plains Zebra** *Equus quagga chapmani* (Stäppzebra)  
10 längs vägen 8.1, upp till 150 Chobe NP 8-11.1, upp till 25 Sango Safari Camp 5-8.1 och 5 Delta camp 3.1



Plains Zebra. Foto: Göran Pettersson

- 14 **Common Warthog** *Phacochoerus africanus sundevallii* (Vårtsvin)  
2 Delta camp 3.1, 4 Delta camp 4.1, upp till 15 Chobe NP 8-11.1, 1 Delta camp 5.1, 1 Delta camp 5.1, 1 Sango Safari Camp 6.1, 5 Sango Safari Camp 7.1 och 4 Kasane 11.1
- 15 **Hippopotamus** *Hippopotamus amphibius capensis* (Flodhäst)  
2 Delta camp 3.1, 35 Delta camp 4.1, 2 Delta camp 5.1, 65 Sango Safari Camp 5.1, 75 Sango Safari Camp 6.1, 35 Sango Safari Camp 7.1, 4 längs vägen 8.1, 70 Chobe NP 9.1 och 1 Chobe NP 10.1

- 16 **Impala** *Aepyceros melampus melampus* (Impala)  
5 Delta camp 4.1. Observerad 7 dagar totalt
- 17 **Common Wildebeest** *Connochaetes taurinus* (Strimmig gnu)  
30 Sango Safari Camp 6.1
- 18 **Topi** *Damaliscus lunatus lunatus* (Topi)  
10 Sango Safari Camp 5.1 och 1 Sango Safari Camp 6.1
- 19 **Sable Antelope** *Hippotragus niger* (Sabelantilop)  
20 Chobe NP 10.1
- 20 **Waterbuck** *Kobus ellipsiprymnus ellipsiprymnus* (Vattenbock)  
2 Sango Safari Camp 5.1, 3 Sango Safari Camp 6.1, 8 Sango Safari Camp 7.1, 3 Chobe NP 8.1 och 15 Chobe NP 9.1.  
Observerad 6 dagar totalt
- 21 **Southern Lechwe** *Kobus leche kafuensis* (Lechwevattenbock)  
75 Delta camp 3.1, 40 Delta camp 4.1, 50 Delta camp 5.1, 150 Sango Safari Camp 5.1, 50 Sango Safari Camp 6.1, 40 Sango Safari Camp 7.1, 5 Chobe NP 8.1 och 20 Chobe NP 9.1
- 22 **Steenbok** *Raphicerus campestris campestris* (Stenantilop)  
2 Sango Safari Camp 6.1
- 23 **Southern Reedbuck** *Redunca arundinum* (Stor rörbock)  
3 Delta camp 3.1, 5 Delta camp 4.1, 4 Delta camp 5.1, 2 Sango Safari Camp 5.1, 3 Sango Safari Camp 7.1 och 1 Sango Safari Camp 8.1
- 24 **African Buffalo** *Syncerus caffer caffer* (Kafferbuffel)  
1 Delta camp 4.1, 12 Delta camp 5.1, 5 Sango Safari Camp 7.1, 4 Chobe NP 8.1, 6 Chobe NP 9.1 och 1 Chobe Elephant Camp 10.1
- 25 **Greater Kudu** *Tragelaphus strepsiceros* (Större kudu)  
2 Delta camp 3.1, 5 Delta camp 4.1, 2 Delta camp 5.1, 3 Sango Safari Camp 6.1, 2 Sango Safari Camp 7.1, 2 Chobe NP 8.1, 10 Chobe NP 9.1 och 2 Chobe NP 10.1
- 26 **Giraffe** *Giraffa camelopardalis angolensis* (Giraff)  
5 Delta camp 3.1, 5 Sango Safari Camp 5.1, upp till 51 Chobe NP 8-11.1, 3 Sango Safari Camp 6.1, 2 Sango Safari Camp 7.1 och 1 Chobe Elephant Camp 11.1
- 27 **Peters's Epauletted Fruit Bat** *Epomophorus crypturus*  
1 Delta camp 3.1, 1 Delta camp 4.1 och 1 Sango Safari Camp 5.1



Gryning i Okavangodeltat. Foto: Göran Pettersson



Nilkrokodil i Chobe NP. Foto: Göran Pettersson

### Artlista reptiler – Botswana

- 1 **Leopard Tortoise** *Stigmochelys pardalis babcocki* (Leopardsköldpadda)  
2 Delta camp 3.1 och 2 Sango Safari Camp 6.1
- 2 **African Striped Skink** *Trachylepis striata wahlbergi* (Strimmig afroskink)  
5 Delta camp 3.1, 10 Delta camp 4.1, 10 Delta camp 5.1 och 6 Sango Safari Camp 6.1. Observerad 7 dagar totalt
- 3 **Turner's Thick-toed Gecko** *Chondrodactylus turneri*  
4 Chobe Elephant Camp 9.1
- 4 **Nile Monitor** *Varanus niloticus* (Nilvaran)  
1 Sango Safari Camp 5.1
- 5 **Nile Crocodile** *Crocodylus niloticus cowiei* (Nilkrokodil)  
2 Delta camp 4.1, 3 Sango Safari Camp 5.1, 2 Sango Safari Camp 6.1 och 4 Chobe NP 9.1



Leopard Tortoise. Kwai Concession Area. Foto: Göran Pettersson



## Artlista fåglar – Zambia

- 1 **White-faced Whistling Duck** *Dendrocygna viduata* (Vithuvad visseland)  
2 Zambezi River 12.1
- 2 **Egyptian Goose** *Alopochen aegyptiaca* (Nilgås)  
Observerad 1 dag totalt
- 3 **African Pygmy Goose** *Nettapus auritus* (Afrikansk dvärgand)  
2 Zambezi River 11.1
- 4 **African Openbill** *Anastomus lamelligerus lamelligerus* (Afrikansk gapnäbbsstork)  
Observerad 1 dag totalt
- 5 **African Sacred Ibis** *Threskiornis aethiopicus* (Helig ibis)  
25 Zambezi River 12.1 och 2 Nkwazi Lodge 13.1
- 6 **Hadada Ibis** *Bostrychia hagedash hagedash* (Hadadaibis)  
2 Nkwazi Lodge 11.1, 2 Zambezi River 12.1, 4 Nkwazi Lodge 12.1 och 5 Nkwazi Lodge 13.1
- 7 **Glossy Ibis** *Plegadis falcinellus* (Bronsisibis)  
2 Zambezi River 12.1
- 8 **Striated Heron** *Butorides striata atricapilla* (Mangrovehäger)  
1 Zambezi River 11.1, 1 Zambezi River 12.1 och 1 Nkwazi Lodge 13.1
- 9 **Squacco Heron** *Ardeola ralloides* (Rallhäger)  
Observerad 1 dag totalt
- 10 **Western Cattle Egret** *Bubulcus ibis* (Kohäger)  
Observerad 3 dagar totalt
- 11 **Grey Heron** *Ardea cinerea cinerea* (Gråhäger)  
1 Zambezi River 12.1
- 12 **Great Egret** *Ardea alba melanorhynchos* (Ägretthäger)  
1 Zambezi River 12.1
- 13 **Intermediate Egret** *Ardea intermedia brachyrhyncha* (Mellanhäger)  
2 Zambezi River 12.1
- 14 **Little Egret** *Egretta garzetta garzetta* (Silkeshäger)  
1 Zambezi River 12.1 och 2 Nkwazi Lodge 13.1. Observerad 3 dagar totalt
- 15 **Hamerkop** *Scopus umbretta umbretta* (Skuggstork)  
1 Zambezi River 11.1
- 16 **Reed Cormorant** *Microcarbo africanus africanus* (Långstjärtad skarv)  
10 Zambezi River 11.1. Observerad 3 dagar totalt
- 17 **African Darter** *Anhinga rufa rufa* (Afrikansk ormhalsfågel)  
Observerad 1 dag totalt
- 18 **Western Osprey** *Pandion haliaetus haliaetus* (Fiskgjuse)  
1 Zambezi River 11.1, 1 Nkwazi Lodge 12.1 och 1 Nkwazi Lodge 13.1
- 19 **White-backed Vulture** *Gyps africanus* (Vitryggig gam)  
2 Zambezi River 11.1 och 3 Zambezi River 12.1
- 20 **Lizard Buzzard** *Kaupifalco monogrammicus meridionalis* (Ödlehök)  
1 Nkwazi Lodge 13.1
- 21 **Shikra** *Accipiter badius polyzonoides* (Shikra)  
1 Nkwazi Lodge 13.1
- 22 **Yellow-billed Kite** *Milvus aegyptius parasitus* (Gulnäbbad glada)  
Observerad 1 dag totalt
- 23 **African Fish Eagle** *Haliaeetus vocifer* (Skrikhavsörn)  
2 Zambezi River 11.1
- 24 **African Finfoot** *Podica senegalensis petersii* (Afrikansk simrall)  
2 Zambezi River 11.1
- 25 **Water Thick-knee** *Burhinus vermiculatus vermiculatus* (Vattentjockfot)  
2 Zambezi River 11.1 och 3 Zambezi River 12.1
- 26 **Long-toed Lapwing** *Vanellus crassirostris leucopterus* (Långtåvipa)  
2 Zambezi River 12.1
- 27 **Blacksmith Lapwing** *Vanellus armatus* (Smedvipa)  
Observerad 2 dagar totalt
- 28 **White-crowned Lapwing** *Vanellus albiceps* (Vitkronad vipa)  
4 Zambezi River 11.1 och 2 Zambezi River 12.1
- 29 **African Wattled Lapwing** *Vanellus senegallus lateralis* (Vårtvipa)  
1 Zambezi River 12.1
- 30 **African Jacana** *Actophilornis africanus* (Afrikansk jaçana)  
Observerad 1 dag totalt
- 31 **Common Sandpiper** *Actitis hypoleucos* (Drillsnäppa)  
1 Zambezi River 11.1
- 32 **Rock Pratincole** *Glareola nuchalis nuchalis* (Klippvadarssvala)  
3 Zambezi River 11.1



- 33 **Whiskered Tern** *Chlidonias hybrida* (Skäggtärna)  
2 Zambezi River 11.1
- 34 **Red-eyed Dove** *Streptopelia semitorquata* (Rödögd duva)  
Observerad 3 dagar totalt
- 35 **Ring-necked Dove** *Streptopelia capicola* (Kapturkduva)  
Observerad 3 dagar totalt
- 36 **Emerald-spotted Wood Dove** *Turtur chalcospilos* (Smaragdfäckduva)  
Observerad 2 dagar totalt
- 37 **Schalow's Turaco** *Tauraco schalowi* (Schalowturako)  
1 Nkwazi Lodge 12.1 och 2 Zambezi River 12.1
- 38 **Grey Go-away-bird** *Corythaixoides concolor bechuanae* (Grå tofsturako)  
Observerad 2 dagar totalt
- 39 **White-browed Coucal** *Centropus superciliosus loandae* (Vitbrynad sporrök)  
1 Nkwazi Lodge 11.1, 1 Nkwazi Lodge 12.1 och 2 Nkwazi Lodge 13.1
- 40 **Diederik Cuckoo** *Chrysococcyx caprius* (Didrikglansgök)  
1 hörd Nkwazi Lodge 13.1
- 41 **Red-chested Cuckoo** *Cuculus solitarius* (Rödbröstad gök)  
1 hörd Nkwazi Lodge 11.1 och 2 hörda Nkwazi Lodge 12.1
- 42 **Western Barn Owl** *Tyto alba poensis* (Tornuggla)  
1 hörd Nkwazi Lodge 11.1
- 43 **African Palm Swift** *Cypsiurus parvus hyphaenes* (Afrikansk palmseglare)  
2 Zambezi River 12.1
- 44 **Little Swift** *Apus affinis theresae* (Stubbstjärtseglare)  
1 Nkwazi Lodge 13.1
- 45 **Red-faced Mousebird** *Urocolius indicus transvaalensis* (Rödtyglad musfågel)  
2 Nkwazi Lodge 11.1, 4 Zambezi River 12.1 och 5 Nkwazi Lodge 13.1
- 46 **Lilac-breasted Roller** *Coracias caudatus caudatus* (Lilabröstad blåkråka)  
2 Nkwazi Lodge 11.1. Observerad 3 dagar totalt
- 47 **Brown-hooded Kingfisher** *Halcyon albiventris prentissgrayi* (Brunhuvad kungsfiskare)  
3 Nkwazi Lodge 12.1
- 48 **Woodland Kingfisher** *Halcyon senegalensis cyanoleuca* (Savannkungsfiskare)  
1 Nkwazi Lodge 13.1
- 49 **Pied Kingfisher** *Ceryle rudis rudis* (Gråfiskare)  
5 Nkwazi Lodge 11.1. Observerad 2 dagar totalt
- 50 **Little Bee-eater** *Merops pusillus argutus* (Dvärgbiätare)  
1 Nkwazi Lodge 13.1. Observerad 2 dagar totalt
- 51 **White-fronted Bee-eater** *Merops bullockoides* (Vitpannad biätare)  
20 Zambezi River 12.1
- 52 **European Bee-eater** *Merops apiaster* (Biätare)  
6 Nkwazi Lodge 11.1 och 4 Zambezi River 12.1
- 53 **Southern Carmine Bee-eater** *Merops nubicoides* (Sydlig karminbiätare)  
2 Nkwazi Lodge 11.1 och 1 Zambezi River 12.1
- 54 **Green Wood Hoopoe** *Phoeniculus purpureus angolensis* (Grön skratthärfågel)  
1 Nkwazi Lodge 11.1
- 55 **Southern Red-billed Hornbill** *Tockus rufirostris* (Sydlig rödnäbbstoko)  
1 Nkwazi Lodge 13.1
- 56 **African Grey Hornbill** *Lophoceros nasutus epirhinus* (Gråtoko)  
2 Nkwazi Lodge 11.1. Observerad 3 dagar totalt
- 57 **Trumpeter Hornbill** *Bycanistes bucinator* (Trumpetarnäshorns fågel)  
4 Zambezi River 11.1 och 2 Nkwazi Lodge 12.1
- 58 **Yellow-fronted Tinkerbird** *Pogoniulus chrysoconus extoni* (Gulpannad dvärgbarbett)  
2 hörda Nkwazi Lodge 12.1 och 3 Nkwazi Lodge 13.1
- 59 **Black-collared Barbet** *Lybius torquatus bocagei* (Svartkragad barbett)  
1 hörd Nkwazi Lodge 12.1, 1 Victoria Falls 12.1 och 2 Nkwazi Lodge 13.1
- 60 **Crested Barbet** *Trachyphonus vaillantii vaillantii* (Tofsbarbett)  
1 Nkwazi Lodge 13.1
- 61 **Lesser Honeyguide** *Indicator minor* (Mindre honungsvisare)  
1 Nkwazi Lodge 13.1
- 62 **Dickinson's Kestrel** *Falco dickinsoni* (Dickinsonfalk)  
1 Livingstone 13.1
- 63 **Meyer's Parrot** *Poicephalus meyeri damarensis* (Stäppapegoja)  
1 hörd Nkwazi Lodge 11.1
- 64 **Black-backed Puffback** *Dryoscopus cubla okavangensis* (Svartryggig dunrygg)  
7 Nkwazi Lodge 12.1 och 3 Nkwazi Lodge 13.1
- 65 **Swamp Boubou** *Laniarius bicolor sticturus* (Träskbusktörnskata)  
2 hörda Nkwazi Lodge 12.1 och 1 hörd Nkwazi Lodge 13.1

- 66 **Red-backed Shrike** *Lanius collurio* (Törnskata)  
2 Nkwazi Lodge 11.1
- 67 **Eurasian Golden Oriole** *Oriolus oriolus* (Sommargylling)  
2 Nkwazi Lodge 13.1
- 68 **African Golden Oriole** *Oriolus auratus notatus* (Afrikansk sommargylling)  
1 Nkwazi Lodge 11.1 och 8 Nkwazi Lodge 13.1
- 69 **Fork-tailed Drongo** *Dicrurus adsimilis apivorus* (Klykstjärtad drongo)  
Observerad 1 dag totalt
- 70 **African Paradise Flycatcher** *Terpsiphone viridis* (Afrikansk paradismonark)  
1 Nkwazi Lodge 11.1 och 3 Nkwazi Lodge 13.1
- 71 **Pied Crow** *Corvus albus* (Svartvit kråka)  
5 Victoria Falls 12.1 och 2 Livingstone 13.1
- 72 **Dark-capped Bulbul** *Pycnonotus tricolor* (Trefärgad bulbyl)  
5 Nkwazi Lodge 11.1. Observerad 3 dagar totalt
- 73 **Yellow-bellied Greenbul** *Chlorocichla flaviventris occidentalis* (Gulbukig grönbulbyl)  
1 Nkwazi Lodge 13.1
- 74 **Barn Swallow** *Hirundo rustica rustica* (Ladusvala)  
10 Zambezi River 11.1. Observerad 3 dagar totalt
- 75 **Wire-tailed Swallow** *Hirundo smithii smithii* (Trådstjärtad svala)  
2 Nkwazi Lodge 12.1, 2 Zambezi River 12.1, 2 Nkwazi Lodge 11.1 och 2 Nkwazi Lodge 13.1
- 76 **Willow Warbler** *Phylloscopus trochilus* (Lövsångare)  
2 Nkwazi Lodge 13.1
- 77 **Tawny-flanked Prinia** *Prinia subflava bechuanae* (Ockrasidig prinia)  
1 Nkwazi Lodge 12.1
- 78 **Yellow-breasted Apalis** *Apalis flavida flavida* (Gulbröstad apalis)  
1 Nkwazi Lodge 13.1
- 79 **Grey-backed Camaroptera** *Camaroptera brevicaudata sharpei* (Gråryggig kamaroptera)  
Observerad 1 dag totalt
- 80 **African Yellow White-eye** *Zosterops senegalensis anderssoni* (Afrikansk glasögonfågel)  
4 Nkwazi Lodge 11.1 och 5 Nkwazi Lodge 13.1
- 81 **Violet-backed Starling** *Cinnyricinclus leucogaster verreauxi* (Ametiststare)  
2 Nkwazi Lodge 12.1 och 2 Nkwazi Lodge 13.1
- 82 **Red-winged Starling** *Onychognathus morio morio* (Rödvingad glansstare)  
30 Victoria Falls 12.1
- 83 **Grey Tit-Flycatcher** *Mioparus plumbeus catoleucus* (Blek mesflugsnappare)  
3 Nkwazi Lodge 12.1
- 84 **White-browed Robin-Chat** *Cossypha heuglini heuglini* (Vitbrynad snårskvätta)  
1+1 hörd Nkwazi Lodge 13.1
- 85 **Collared Sunbird** *Hedydipna collaris zambesiana* (Halsbandssolfågel)  
1 ♂ Nkwazi Lodge 11.1
- 86 **Amethyst Sunbird** *Chalcomitra amethystina deminuta* (Ametistsolfågel)  
1 ♀ Nkwazi Lodge 11.1 och 2 Nkwazi Lodge 13.1
- 87 **Scarlet-chested Sunbird** *Chalcomitra senegalensis saturator* (Karmosinbröstad solfågel)  
2 Nkwazi Lodge 11.1, 1 Nkwazi Lodge 12.1 och 2 Nkwazi Lodge 13.1
- 88 **Southern Grey-headed Sparrow** *Passer diffusus diffusus* (Sydafrikasparv)  
1 Nkwazi Lodge 13.1
- 89 **White-browed Sparrow-Weaver** *Plocepasser mahali pectoralis* (Vitbrynad sparvvävare)  
2 Nkwazi Lodge 11.1
- 90 **Thick-billed Weaver** *Amblyospiza albifrons maxima* (Tjocknäbbad vävare)  
3 Nkwazi Lodge 11.1, 3 Nkwazi Lodge 13.1 och 6 Nkwazi Lodge 12.1
- 91 **Spectacled Weaver** *Ploceus ocularis crocatus* (Glasögonvävare)  
1 Nkwazi Lodge 11.1, 4 Nkwazi Lodge 12.1 och 2 Nkwazi Lodge 13.1
- 92 **Holub's Golden Weaver** *Ploceus xanthops* (Saffransvävare)  
1 Nkwazi Lodge 13.1
- 93 **Village Weaver** *Ploceus cucullatus nigriceps* (Byvävare)  
5 Zambezi River 11.1, 5 Nkwazi Lodge 12.1 och 5 Nkwazi Lodge 13.1
- 94 **Green-winged Pytilia** *Pytilia melba melba* (Melbaastrild)  
2 Nkwazi Lodge 13.1
- 95 **Blue Waxbill** *Uraeginthus angolensis cyanopleurus* (Blå fjärilsfink)  
2 Nkwazi Lodge 12.1 och 2 Nkwazi Lodge 13.1. Observerad 3 dagar totalt
- 96 **African Pied Wagtail** *Motacilla aguimp vidua* (Brokärkla)  
4 Nkwazi Lodge 11.1, 3 Nkwazi Lodge 12.1 och 2 Nkwazi Lodge 13.1

### Artlista däggdjur – Zambia

- 1 **Vervet** *Chlorocebus pygerythrus* (Östlig grön markatta)  
1 Nkwazi Lodge 12.1
- 2 **Chacma Baboon** *Papio ursinus griseipes* (Chacmababian)  
100 Victoria Falls 12.1 och 2 Nkwazi Lodge 12.1. Observerad 2 dagar totalt
- 3 **Smith's Bush Squirrel** *Paraxerus cepapi* (Gulfotad buskekorre)  
1 Nkwazi Lodge 11.1 och 1 Nkwazi Lodge 12.1
- 4 **Hippopotamus** *Hippopotamus amphibius capensis* (Flodhäst)  
10 Zambezi River 11.1, 20 Zambezi River 12.1 och 1 hörd Nkwazi Lodge 12.1
- 5 **Puku** *Kobus vardonii* (Puku)  
1 Zambezi River 12.1



Little Bee-eater var talrik under resan. Foto: Göran Pettersson