

DICOTYLEDONAE

ROSIDAE XIII

Rutaceae part 2
(*Correa* to *Zieria*)
to
Stylobasaceae

Angiospermae Dicotyledonae Rosidae
Rutaceae (Rut 26-Rut 28)



**Correa alba*
*Port Jackson

Barcode MNHN : P00337616



**Correa alba*
*Port Jackson

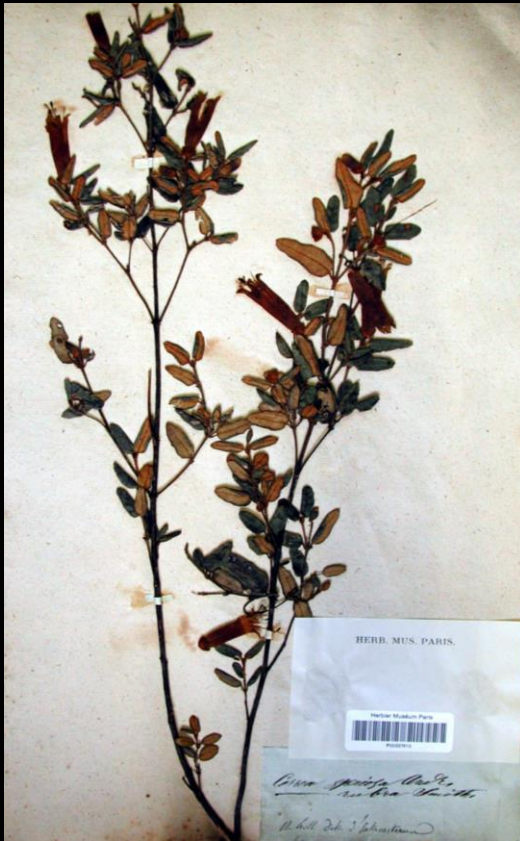
Barcode MNHN : P00337617



**Correa alba*
*Kangaroo Island

Barcode MNHN : P00337618

Angiospermae Dicotyledonae Rosidae
Rutaceae (Rut 32-Rut 33)



**Correa reflexa* (as *C. speciosa*)
*d'Entrecasteux Channel

Barcode MNHN : P00337610



**Correa reflexa* (as *C. speciosa*)
*Port Jackson
*Collected by Guichenot

Nota : In Guichenot's hands, see
opposite [label 1]

Barcode MNHN : P00337608

Correa reflexa

Guichenot's text

Original. sous arbrisaux à fleur
rouge et vaertre surre le bourre elle
ce trouve partoute
rée couttées aux pourre gassionne

Français. Sous-arbrisseau à fleurs
rouges et vertes sur le bord. Il se
trouve partout.
Récolté au Port Jackson.

English. Subshrub with red flowers
edged in green. It occurs everywhere.
Collected in Port Jackson.

Angiospermae Dicotyledonae Rosidae
Rutaceae (Rut 34-Rut 36)



**Correa reflexa* (as *C. speciosa*)
*d'Entrecasteaux Channel

Barcode MNHN : P00337611



**Correa reflexa*
*d'Entrecasteaux Channel

Barcode MNHN : P00337612



**Crowea saligna*
*East coast

Barcode MNHN : P00337627

Angiospermae Dicotyledonae Rosidae
Rutaceae (Rut 37-Rut 38)



- **Crowea saligna*
- *Blue Mountains
- *Collected by Guichenot

Nota : In Guichenot's hands, see opposite [label 2]

Barcode MNHN : P00337628

**Crowea saligna*

Guichenot's texte

Original. plante arbaurée à fleur
rauze cette plante cée laivre de 8 et
10 pousse de taierre et croix danst
laiest endroit umide
rée couttée aux pourre gassionne

Français. Plante arbustive à fleurs
roses. Cette plante s'élève de 8 et 10
pouces de terre et croît dans les
endroits humides.
Récoltée au Port Jackson.

English. Shrubby plant with pink
flowers. This plant reaches 8 to 10
inches height and grows in wet
places. Collected in Port Jackson.



- **Diplolaena dampieri*
- *West coast

Nota : Seed bag [label 1]

Barcode MNHN : P00337598

Angiospermae Dicotyledonae Rosidae
Rutaceae (Rut 39-Rut 41)



**Diplolaena dampieri*
*West coast

Nota : Seed bag [label 2]

Barcode MNHN : P00337599



**Diplolaena dampieri*
*West coast

Barcode MNHN : P00337600



**Diplolaena grandiflora*
*Barren Island
*Collected by Leschenault

Nota : M Leschenault a décrit et figuré cette plante sous le nom de *Ventania* [...] [label 2]

Barcode MNHN : P00337601

Angiospermae Dicotyledonae Rosidae
Rutaceae (Rut 42-Rut 44)



**Diplolaena grandiflora*
*West coast

Barcode MNHN : P00337602



**Diplolaena grandiflora*
*West coast

Barcode MNHN : P00337603



**Diplolaena grandiflora*
*Barren Islands

Barcode MNHN : P00337604

Angiospermae Dicotyledonae Rosidae
Rutaceae (Rut 45-Rut 47)



**Diplolaena grandiflora*
*West coast

Barcode MNHN : P00337605



**Eriostemon australianus* (as *E. salicifollus*)
*d'Entrecasteaux Channel

Barcode MNHN : P00337631



**Eriostemon australianus* (as *E. salicifollus*)
*East coast

Barcode MNHN : P00337632

Angiospermae Dicotyledonae Rosidae
Rutaceae (Rut 48-Rut 50)



**Eriostemon australianus* (as *E. salicifolius*)
*Blue Mountains

Barcode MNHN : P00337633



**Eriostemon australianus* (as *E. salicifolius*)
*East coast

Barcode MNHN : P00337634



**Eriostemon australianus* (as *E. salicifolius*)
*Port Jackson

Barcode MNHN : P00337635

Angiospermae Dicotyledonae Rosidae
Rutaceae (Rut 51-Rut 52)



**Eriostemon buxifolium*

*Port Jackson

Barcode MNHN : P00337642



**Eriostemon buxifolium*

*Port Jackson

*Collected by Guichenot

Nota : In Guichenot's hands, see
opposite [label 1]

Barcode MNHN : P00337641

Eriostemon buxifolium

Guichenot's text

Original. plante sée leuant de 18
avint pousse de tairre à fleur couleur
de chair ce plantre croix dant laiest
terriert en friche
aux pourre gassionne

Français. Plante s'élevant de 18 à 20
pouces de terre à fleur couleur.
Cette plante croît dans les terrains en
friche.
Au Port Jackson.

English. Plant reaching 18 to 20
inches height whit flesh-coloured
flowers. This plant grows on barren
ground.
In Port Jackson.

Angiospermae Dicotyledonae Rosidae
Rutaceae (Rut 53-Rut 55)



**Eriostemon hispidulus*

*Port Jackson

Barcode MNHN : P00337643



**Eriostemon myoporoides*

*Hawkesbury

Barcode MNHN : P00337644



**Eriostemon myoporoides*

*Port Jackson

Barcode MNHN : P00337645

Angiospermae Dicotyledonae Rosidae
Rutaceae (Rut 56-Rut 58)



**Eriostemon myoporoides*
*East coast

Barcode MNHN : P00337646



**Eriostenon myoporoides*
*Port Jackson

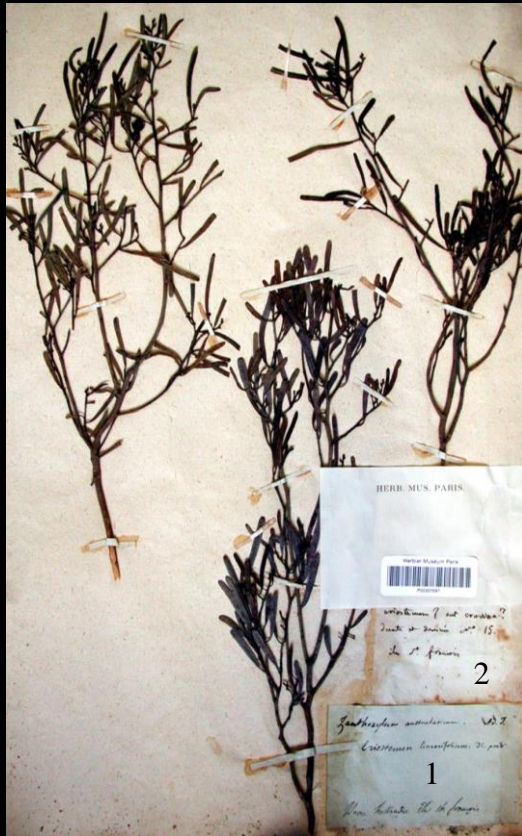
Barcode MNHN : P00337647



**Eriostemon myoporoides* ssp
linearifolium
*West coast

Barcode MNHN : P00337596

Angiospermae Dicotyledonae Rosidae
Rutaceae (Rut 59-Rut 61)



**Eriostemon myoporoides* ssp
linearifolium
*Saint Francis Island
*Collected by Leschenault

Nota : In Leschenault's hands
« ariostemum? ou crowea ?, décrite et
dessinée N°15, îles St François » [label 2]
Barcode MNHN : P00337597



**Phebalium elaeagnifolium*
*Port Jackson

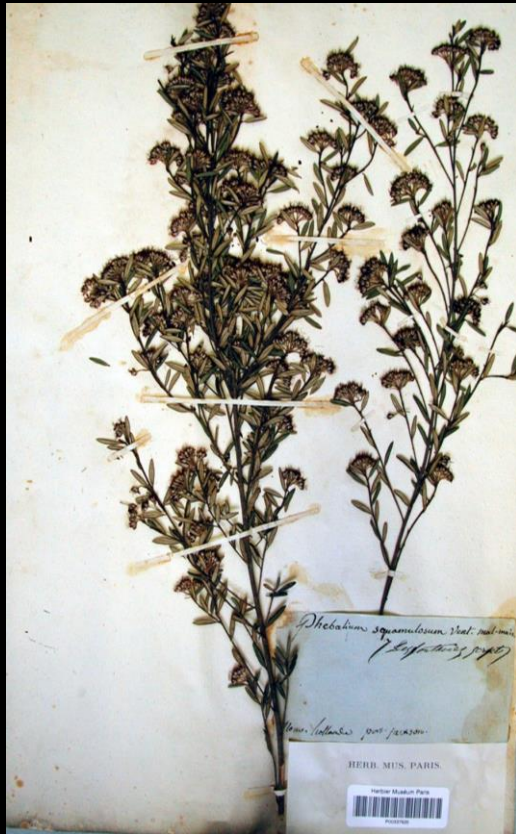
Barcode MNHN : P00337626



**Phebalium squamulosum*
*Port Jackson

Barcode MNHN : P00337624

Angiospermae Dicotyledonae Rosidae
Rutaceae (Rut 62-Rut 64)



**Phebalium squamulosum*
*Port Jackson

Barcode MNHN : P00337625



**Philotheca salsolifolia* (as *P. gaudichaudii*)
*Port Jackson

Barcode MNHN : P00337629



**Philotheca salsolifolia* (as *P. gaudichaudii*)
*Paramatta
*Collected by Leschenault

Nota : In Leschenault's hands « eriostemon, port jackson, N°13 » [label 1]

Barcode MNHN : P00337630

Angiospermae Dicotyledonae Rosidae
Rutaceae (Rut 65-Rut 66)



- **Rhadinothamnus anceps* (as *Phebalium*)
- *King George Sound
- *Collected by Leschenault

Nota : In Leschenault's hands « port du roi george 3, N°136 » [label 2]

Barcode MNHN : P00337638



- **Rhadinothamnus anceps* (as *Phebalium*)
- *King George Sound
- *Collected by Guichenot

Nota : In Guichenot's hands, see opposite [label 1]

Barcode MNHN : P00337637

Radinothamnus anceps

Guichenot's text

Original. arbrisaux à fleur blanche
cée leuant de 4 à 5 pousse de taier
cette plantre croix dant laiest
maréquage
aux pour du roui george

Français. Arbrisseau à fleurs blanches
s'élevant de 4 à 5 pouces de terre.
Cette plante croît dans les marécages.
Au port du Roi George.

English. Shrub reaching 4 to 5 inches
height with white flowers. This plant
grows in marsh.
In King George Sound.

Angiospermae Dicotyledonae Rosidae
Rutaceae (Rut 67-Rut 68)



- **Rhadinothamnus anceps* (as *Phebalium*)
- *West coast

Barcode MNHN : P00337639



- **Zieria laevigata*
- *Port Jackson
- *Collected by Guichenot

Nota : In Guichenot's hands, see opposite [label 1]

Barcode MNHN : P00337650

Zieria laevigata

Guichenot's text

Original. plantre cée leuuant de 4 et 5 piest de tairre à fleur d'un rauze palle cette plantre croix dant laiest en droix trai umide
rée couttée aux pourre gassionne

Français. Plante s'élevant de 4 et 5 pieds de terre à fleurs d'un rose pâle. Cette plante croît dans les endroits très humides.
Récoltée au Port Jackson

English. Plant reaching 4 to 5 feet height with pale pink flowers. This plant grows in wet places.
Collected in Port Jackson.

Angiospermae Dicotyledonae Rosidae
Rutaceae (Rut 69-Rut 71)



**Zieria laevigata*
*East coast

Nota : Revised by Armstrong, 1982
[label 1]

Barcode MNHN : P00337648



**Zieria laevigata*
*Port Jackson

Barcode MNHN : P00337649



**Zieria smithii*
*East coast

Barcode MNHN : P00337653

Angiospermae Dicotyledonae Rosidae
Rutaceae (Rut 72-Rut 73)



**Zieria smithii*
*Port Jackson

Barcode MNHN : P00337654



**Zieria smithii*
*King Island
*Collected by Guichenot

Nota : In Guichenot's hands, see
opposite [label 1]

Barcode MNHN : P00337652

Zieria smithii

Guichenot's text

Original. Arbrisaux cée leuuant de 6
et 7 piest de tairre à fleur blanche
elle pourte une aux gieur traifourtre
elle croix sur un terien fertille
rée couttée à lile quinc

Français. Arbrisseau s'élevant de 6 et
7 pieds de terre à fleurs blanches
portant une odeur très forte. Elle croît
sur un terrain fertile.
Récolté à l'île King.

English. Shrub reaching 6 to 7 feet
height with white flowers to the
strong smell. It grows on fertile
ground.
Collected on King Island.

Angiospermae Dicotyledonae Rosidae
Sapindaceae (Sap 1-Sap 3)



**Allophylus timorensis* (as *Schmidelia*)
*Timor
*Collected by Riedlé

Barcode MNHN : P00337551



**Allophylus timorensis* (as
Schmidelia)
*Timor
*Collected by Riedlé

Barcode MNHN : P00337552



**Atalaya salicifolia*
*Timor
*Collected by Leschenault

Barcode MNHN : P00337553

Angiospermae Dicotyledonae Rosidae
Sapindaceae (Sap 4-Sap 6)



- **Atalaya salicifolia*
- *Timor
- *Collected by Riedlé

Nota : In Riedlé's hands « échantillon de bois pris sur lisl des tortues, Bois N°65 » [label 1] ; revised by Leenhouts, 1974 [label 2]
Barcode MNHN : P00337554



- **Heterodendrum oleaefolium*
- *New Holland

Nota : Seed bag [label 2]

Barcode MNHN : P00337537



- **Heterodendrum salicifolium*
- *Barren Islands

Barcode MNHN : P00375738

Angiospermae Dicotyledonae Rosidae
Sapindaceae (Sap 7-Sap 9)



**Heterodendrum salicifolium*
*West coast

Barcode MNHN : P00337539



**Lepisanthes rubiginosa*
*Timor

Nota : Revised by Leenhouts, 1974
[label 2]

Barcode MNHN : P00337549



**Lepisanthes rubiginosa*
*Timor

Nota : Revised by Leenhouts, 1974
[label 2]

Barcode MNHN : P00337550

Angiospermae Dicotyledonae Rosidae
Sapindaceae (Sap 10-Sap 12)



**Lepisanthes tetraphylla*
*Timor

Nota : Revised by Leenhouts, 1974
[label 2]

Barcode MNHN : P00337544



**Lepisanthes tetraphylla*
*Timor

Nota : Revised by Leenhouts, 1974
[label 1]

Barcode MNHN : P00337545



**Lepisanthes tetraphylla*
*Timor

Nota : Revised by Leenhouts, 1974
[label 1]

Barcode MNHN : P00337546

Angiospermae Dicotyledonae Rosidae
Sapindaceae (Sap 13-Sap 15)



**Lepisanthes tetraphylla*
*Timor
*Collected by Riedlé

Nota : Revised by Leenhouts, 1974
[label 2]

Barcode MNHN : P00337547



**Lepisanthes tetraphylla*
*Timor
*Collected by Riedlé

Nota : Revised by Leenhouts, 1974
[label 2]

Barcode MNHN : P00337548



**Schleichera oleosa*
*Timor
*Collected by Leschenault

Nota : Seed bag [label 2] ; revised by
Leenhouts, 1974 [label 3]

Barcode MNHN : P00337540

Angiospermae Dicotyledonae Rosidae
Sapindaceae (Sap 16-Sap 18)



**Schleichera oleosa*
*Timor
*Collected by Leschenault

Nota : Revised by Leenhouts, 1974
[label 1]

Barcode MNHN : P00337541



**Schleichera oleosa*
*Timor
*Collected by Riedlé

Nota : Revised by Leenhouts, 1974
[label 2]

Barcode MNHN : P00337542



**Schleichera oleosa*
*Timor
*Collected by Riedlé

Nota : Revised by Leenhouts, 1974
[label 2]

Barcode MNHN : P00337543

Angiospermae Dicotyledonae Rosidae
Simaroubaceae (Sib 1-Sib 3)



**Harrisonia brownii*

*Timor

Nota : Seed bag [label 2]

Barcode MNHN : P00337581



**Harrisonia brownii*

*Timor

*Collected by Leschenault

Barcode MNHN : P00337582



**Harrisonia brownii*

*Timor

*Collected by Riedlé

Barcode MNHN : P00337583

Angiospermae Dicotyledonae Rosidae
Simaroubaceae (Sib 4-Sib 5)



**Harrisonia brownii*
*Timor

Barcode MNHN : P00337584



**Harrisonia brownii*
*Timor

Barcode MNHN : P00337585

Sonneratiaceae (Son 1)



**Sonneratia alba*
*Timor
*Collected by Riedlé

Nota : In Riedlé's hands « N°252, bois N°31 » [label 1] ; revised by Hoogland, 1987 [label 3]

Barcode MNHN : P00291880

Angiospermae Dicotyledonae Rosidae

Sonneratiaceae (Son 2)

Stilaginaceae (Sti 1-Sti 2)



**Sonneratia alba*

*Timor

Nota : Seed bag [label 2] ; revised by
Hoogland, 1987 [label 3]

Barcode MNHN : P00291881



**Antidesma ghaesembilla* (as *A.*
paniculatum)

*Timor

*Collected by Riedlé

Barcode MNHN : P00235969



**Antidesma ghaesembilla* (as *A.*
paniculatum)

*Timor

*Collected by Riedlé

Barcode MNHN : P00235968

Angiospermae Dicotyledonae Rosidae
Stylobasaceae (Sty 1-Sty 3)



**Stylobasium spathulatum*
*West coast

Barcode MNHN : P00293809



**Stylobasium spathulatum*
*Barren Islands

Barcode MNHN : P00293810



**Stylobasium* sp
*Geographe Bay

Barcode MNHN : P00293811

Angiospermae Dicotyledonae Rosidae
Stylobasaceae (Sty 1-Sty 3)

.

Barcode MNHN : P00

Barcode MNHN : P00

Barcode MNHN : P00