



Cyngor Castell-nedd Port Talbot  
Neath Port Talbot Council

# Adfer, Adfywio, Addasu Strategaeth Treftadaeth ar gyfer Castell-nedd Port Talbot 2023-2038



Gwnaed yn bosibl gan

**Cronfa  
Treftadaeth**

Made possible with

**Heritage  
Fund**

# Cynnwys

01	Cyflwyniad	3
02	Crynodeb Gweithredol	5
03	Ein Treftadaeth a'n Stori	8
04	Gweledigaeth, Dadansoddiad SWOT a Themâu ac Amcanion	23
05	Materion mae asedau treftadaeth yn eu hwynebu	29
06	Y Cyd-destun Polisi	34
07	Sbardunau Polisi	40
08	Ymgysylltu â'r gymuned, partneriaid a rhanddeiliaid	43
09	Deall ein treftadaeth a'i harwyddocâd	45
10	Cadw a Buddsoddi yn ein Treftadaeth	47
11	Gwneud yn fawr o'n treftadaeth ac adeiladu arni	50
12	Rheolaeth Gadarnhaol ar ein treftadaeth	55
13	Dathlu a hyrwyddo ein treftadaeth	59
14	Cyflawni'r Cynllun Gweithredu	61
15	Byrfoddau a Geirfa	72
16	Atodiad A: Dadansoddiad SWOT	75
17	Atodiad B: Polisiâu a Strategaethau	81
18	Lluniau a ddefnyddiwyd yn y Strategaeth Treftadaeth	83

Cyflwyniad

# 01

PLAZA

# 1. Cyflwyniad

Mae Cyngor Castell-nedd Port Talbot yn cydnabod cyfraniad treftadaeth ein hardal i gymeriad y sir, ei hyfywedd economaidd ac ansawdd bywyd. Mae ein treftadaeth yn cyfrannu at ein hunaniaeth leol a'n hymdeimlad o gymuned, tra bod ein hamgylchedd hanesyddol yn rhan o atyniad gweledol a diwylliannol yr ardal, gan ysbrydoli ac ysgogi datblygu o safon uchel. Mae ein hasedau treftadaeth yn chwarae rhan bwysig yn y gwaith o wneud y fwrdeistref sirol yn lle mwy deniadol i fyw, gweithio a buddsoddi ynddo ac ymweld ag ef. Trwy weithio'n greadigol gyda rhanddeiliaid allweddol, gallwn ni reoli a diogelu ein hamgylchedd hanesyddol mewn modd arloesol, er mwyn gallu adeiladu dyfodol cadarnhaol i bawb.

Dangosodd y pandemig wir werth yr amgylchedd hanesyddol i drigolion, trwy eu galluogi i ailddarganfod treftadaeth ar garreg y drws, a gwerthfawrogi'r trysorau sydd gan y sir i'w cynnig. Roedd mynd i gerdded bob dydd yn ein hamgylchedd a'r tirweddau hanesyddol yn rhoi cyfle i bobl ailgysylltu â'i gilydd ac â'u hardal leol; gan alluogi pobl nid yn unig i gynnal eu llesiant eu hunain, ond hefyd i ddod ynghyd i gefnogi eraill oedd angen cymorth yn eu hardal leol, a meithrin cydlyniant a gwydnwch cymunedol mewn cyfnod o ansicrwydd.

Trwy ymgyrch **Dewch i Sgwrsio** Cyngor CNPT, rhoddodd pobl leol wybod i ni fod eu hamgylchedd lleol, yr iaith Gymraeg, treftadaeth a diwylliant yn bwysig iddyn nhw. Mae Cyngor Castell-nedd Port Talbot yn cefnogi'r awydd cymunedol hwn a chyflwynir a chadarnheir ei ymrwymiad i ddiogelu, hybu a datblygu ein treftadaeth a'n diwylliant yn Adfer, Ailosod, Adnewyddu (Cynllun Corfforaethol Cyngor Castell-nedd Port Talbot 2022-2027).

Bydd y Strategaeth Treftadaeth hon yn cyflwyno camau gweithredu ar gyfer sicrhau bod ein hasedau treftadaeth yn cael eu cadw a'u rheoli'n gynaliadwy, a mesurau sy'n gallu ychwanegu gwerth at lesiant yr ardal.

Sicrhodd y **Cyngor arian o Gronfa Treftadaeth y Loteri Genedlaethol** i gyflawni Prosiect Treftadaeth CNPT sy'n cynnwys cynhyrchu Strategaeth Treftadaeth, yn ogystal â chanolbwyntio ar yr angen am gynnal y grwpiau treftadaeth cymunedol sy'n chwarae rhan mor allweddol yn y gwaith o hyrwyddo a diogelu ein hamgylchedd hanesyddol.

# Crynodeb Gweithredol

# 02

## 02. Crynodeb Gweithredol

Mae treftadaeth Castell-nedd Port Talbot yn gaffaeliad pwysig, nid yn unig o ran yr hyn sydd gennym i'w gynnig yn ddiwylliannol, i ymwelwyr ac o ran llesiant, ond hefyd yng nghyswllt gallu'r ardal i ddenu buddsoddwyr a chreu cyfleoedd cyflogaeth. Ymhlith y ffactorau allweddol sy'n gwneud ein hardal yn ddeniadol fel lle i fyw, dysgu, gweithio, a buddsoddi ynddo, ac ymweld ag ef mae swyddi, amgylchedd o safon a seilwaith cymdeithasol a diwylliannol.

Mae treftadaeth Castell-nedd Port Talbot yn hanfodol i bob un o'r rhain ac mae ein hamgylchedd hanesyddol yn gallu cefnogi cyflwyno ystod eang o fuddion economaidd, cymdeithasol ac amgylcheddol, yn ogystal â chefnogi ystod eang o weithgaredd economaidd. Wrth symud ymlaen, bydd ein treftadaeth a'n diwylliant yn elfen allweddol o gyflawni diben y Cyngor, sef **Helpu trigolion Castell-nedd Port Talbot i fyw bywydau da.**<sup>1</sup>

Er mwyn cefnogi'r weledigaeth hon mae'n hanfodol rhoi mesurau cyflawnadwy ar waith, **gan sicrhau bod treftadaeth Castell-nedd Port Talbot yn cael ei chadw a'i diogelu, a'i bod yn gynaliadwy**, dyma'r weledigaeth sy'n ganolog i **Adfer, Adfywio, Addasu** (Strategaeth Treftadaeth ar gyfer Castell-nedd Port Talbot 2023-2038).

Mae cynyddu ymwybyddiaeth o dreftadaeth eithriadol y sir, gan gynnwys ei gwerth o ran economi, llesiant ac amgylchedd, yn ganolog i lwyddiant y strategaeth hon. Mae'n ymwneud yn rhannol ag ymwybyddiaeth y cyhoedd, ond hefyd ag ymwybyddiaeth gorfforaethol o fewn y Cyngor, a chryfhau ein hymrwymiad i reoli'r amgylchedd hanesyddol mewn ffordd gadarnhaol a'n rôl wrth adeiladu etifeddiaeth gadarnhaol i'r dyfodol, ar draws meysydd gwasanaeth a swyddogaethau corfforaethol amrywiol.

<sup>1</sup> Adfer, Ailosod, Adnewyddu (Cynllun Corfforaethol 2022-2027) Tudalen 31.

I lywio'r gwaith o baratoi'r strategaeth hon, buom ni'n cynnal dadansoddiad SWOT sydd i'w weld yn Atodiad A. Mae hwn yn amlinellu'r heriau y mae'r amgylchedd hanesyddol yn eu hwynebu yn y cyfnod ansefydlog hwn, ond hefyd yn nodi'r cyfleoedd i sicrhau'r deilliannau llesol mwyaf i'n hasedau treftadaeth, ein cymunedau a'n trigolion.

Mae Themâu'r strategaeth yn canolbwyntio ar yr angen am werthfawrogi ein hamgylchedd hanesyddol a gweithio ar y cyd â phartneriaid a rhanddeiliaid i roi ymyriadau hirdymor pellgyrhaeddol ar waith i gyflawni hynny. Mae'r pum thema a amlinellir yn y ddolen i'r strategaeth yn cysylltu â chyflawni'r Cynllun Gweithredu:

1. **Deall** ein treftadaeth a'i harwyddocâd.
2. **Cadw a Buddsoddi** yn ein treftadaeth ar gyfer cenedlaethau'r dyfodol.
3. **Manteisio ac Adeiladu** ar ein treftadaeth.
4. **Rheolaeth Gadarnhaol** ar ein treftadaeth.
5. **Dathlu a Hyrwyddo** ein treftadaeth.

Mae angen bod gan amrywiaeth eang o bobl werthfawrogiad o rôl yr amgylchedd hanesyddol yn awr ac yn y gorffennol ym mywydau cymunedau. Mae ein treftadaeth a rennir yn creu ymdeimlad cymunedol o berthyn a chysylltiad â'n gorffennol, fel bod modd i ni symud ymlaen gyda'n gilydd at ddyfodol cadarnhaol.

Mae dathlu a hyrwyddo gwaith diflino y grwpiau cymuned a threftadaeth sy'n hyrwyddo ein hamgylchedd hanesyddol yn hanfodol. Mae'r grwpiau a'r unigolion hyn ar flaen y gad yn gweithio gyda pherchnogion treftadaeth a rhanddeiliaid i sicrhau bod ein hasedau treftadaeth a'n hanes yn cael eu diogelu yn y tymor hir. Mae'n bwysig cefnogi'r grwpiau hyn i sicrhau bod eu gweithgareddau hanfodol a'u gwaith yn parhau, a'u bod yn gallu recriwtio aelodau newydd i gynnal eu grwpiau gweithredol, gan drosglwyddo'r cyfrifoldeb i wirfoddolwyr newydd, fydd yn gofalu am ein treftadaeth a'n hetifeddiaeth hanesyddol ar gyfer cenedlaethau'r dyfodol.

Mae gweithio mewn partneriaeth yn rhan annatod o wireddu dyheadau'r strategaeth, ac mae angen i bawb sydd â diddordeb mewn treftadaeth a'r amgylchedd hanesyddol, ac angerdd ynghylch hynny, chwarae eu rhan a sicrhau bod modd cyflawni'r Strategaeth Treftadaeth. Mae'r Strategaeth Treftadaeth yn gosod y sylfaen ar gyfer cynnal y gwaith o sicrhau bod ein treftadaeth yn cael ei chadw a'i diogelu, ei bod yn gynaliadwy, a'i bod yn darparu etifeddiaeth fydd yn parhau.

# Ein Treftadaeth a'n Stori

# 03

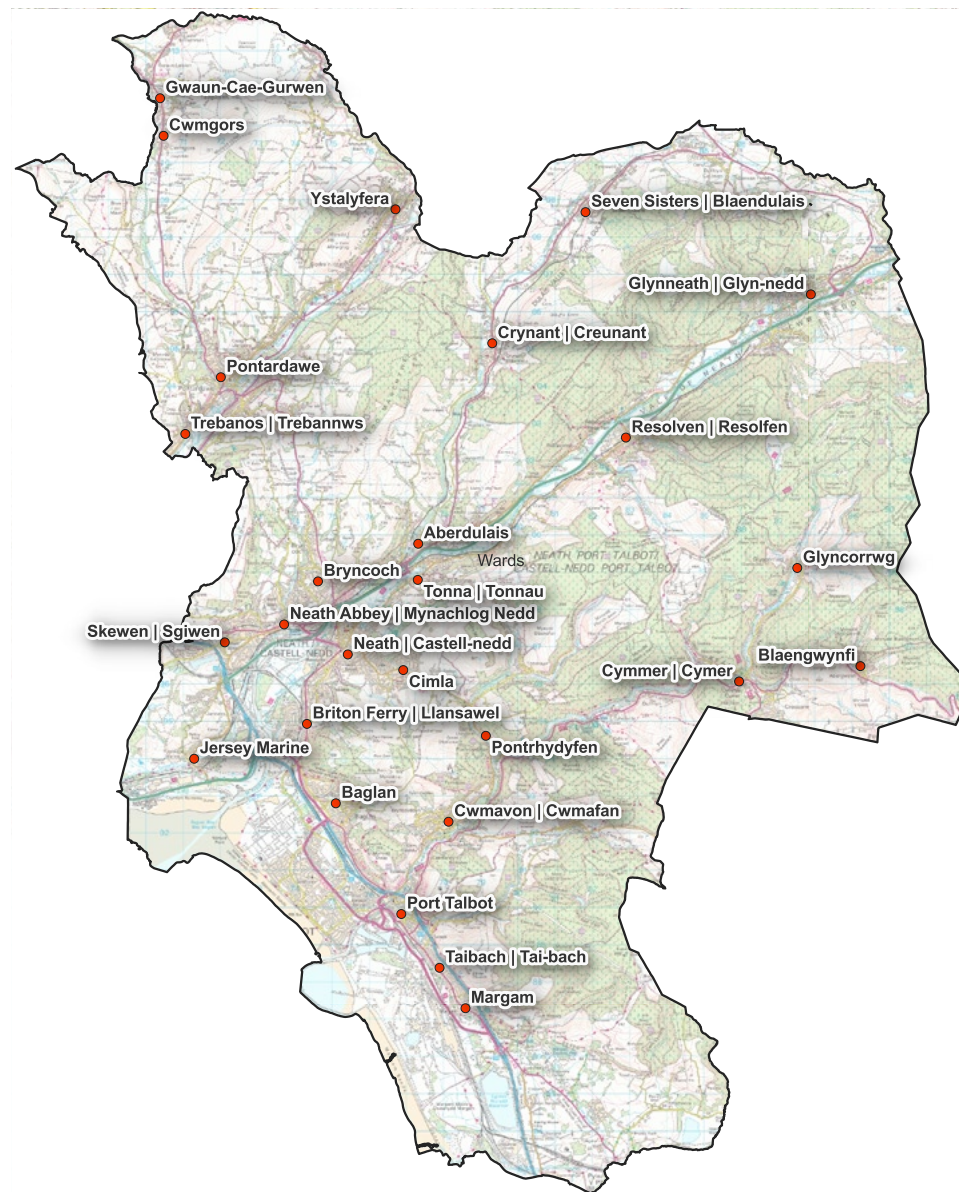


## 3. Ein Treftadaeth a'n Stori

### 3.1 Ein Lle

Mae Castell-nedd Port Talbot mewn man canolog yng Nghymru, lle mae'r dwyrain a'r gorllewin yn cyfarfod, ardal gyferbyniol lle mae ein hamgylchedd diwydiannol yn gorwedd yng nghanol ein tirweddau naturiol ysblennydd. Mae ein harfordir dramatig, ein mynyddoedd, ein hafonydd a'n dyffrynnoedd wedi denu pobl o bob rhan o'r byd i ymsefydlu yng Nghastell-nedd Port Talbot, gweithio yno, a'i alw'n gartref. Mae ein cymunedau yn rhan ganolog o ddatlu a hyrwyddo ein treftadaeth ddiwylliannol amrywiol dros y blynyddoedd. Os yw'r traddodiad hwn i barhau bydd angen i ni gefnogi ein cymunedau i sicrhau bod y stori'n cael ei chynnal ar gyfer cenedlaethau'r dyfodol.

Mae gan Castell-nedd Port Talbot boblogaeth o 142,300 yn byw yn ein pum tref (Llansawel, Glyn-nedd, Castell-nedd, Pontardawe a Phort Talbot) a'n pum cwm (Afan, Aman, Dulais, Nedd a Thawe) yn ogystal â'n cymunedau arfordirol a chymudo. Mae 13.5% o'n trigolion yn siarad Cymraeg. Mae ein hamgylchedd naturiol yn cynnwys safleoedd o bwysigrwydd cenedlaethol a rhyngwladol, gan gynnwys 21 SoDdGA, 1 RAMSAR, 1 ACA, 1 Warchodfa Natur Genedlaethol a 5 Gwarchodfa Natur Leol, sy'n cwmpasu dros 950 hectar o dir a ddiogelwyd. Mae ein cynefinoedd, sy'n cynnwys rhostir, mawngorsydd, glaswelltir blodau gwyllt a choetir, a llawer o'r strwythurau treftadaeth y sonnir amdanynt yn y strategaeth hon, yn darparu cartrefi ar gyfer natur.



Ymhlith ein hasedau treftadaeth mae strwythurau fel – 13 Carreg Milltir, 10 Pont Ddŵr, 9 Cofeb Ryfel, 3 Odyn Calch, 2 twlc ac 1 Castell. Mae gennym hefyd gasgliad sylweddol o adeiladau, yn rhai dynodedig a heb eu dynodi, ein tirluniau, ein cofebau, ein parciau a'n gerddi.

Mae ein hamgylchedd naturiol a hanesyddol yn wynebu llawer o heriau, yn sgîl yr argyfwng tai a risg y newid yn yr hinsawdd. Mae'r galw am dai yn her i'n hamgylchedd naturiol a hanesyddol, wrth i adeiladau hanesyddol gwag gael eu dymchwel i adeiladu pethau newydd, yn hytrach na'u haddasu'n gydnaws at ddefnydd preswyl. Mae angen i ni fynd ati ar y cyd i gadw, diogelu a chynnal ein hasedau ar gyfer y tymor hir.

Ni all y Strategaeth hon adrodd yn llawn am bopeth sydd ag arwyddocâd diwylliannol a threftadaeth i Gastell-nedd Port Talbot, ac mae hyrwyddo stori ein hardal yn allweddol i helpu i wella dealltwriaeth o sut mae asedau penodol yn ffitio i'r stori honno a sut gallwn ni wneud defnydd ohonynt i greu dyfodol cadarnhaol.

Mae cysylltiad annatod rhwng ein stori a'n gorffennol; trawsffurfiodd datblygiadau cyflym dros y canrifoedd wead cymdeithasol ac amgylchedd naturiol ein haneddiadau cynnar, gan greu cyfres o gymunedau rhyng-gysylltiedig sy'n ffurfio'r fwrdeistref sirol heddiw. Mae sut datblygodd yr ardal dros amser wedi dylanwadu ar yr

etifeddiaeth hanesyddol, weledol a diwylliannol sydd gennym heddiw. O'r cyfnod cynhanes, mae tonnau o newydd-ddyfodiaid wedi ymgartrefu yn yr ardal a dylanwadu ar ddatblygiad canol ein trefi a'n cymunedau.

Mae crefydd wedi cael effaith bwysig ar fywyd yng Nghastell-nedd Port Talbot, gan greu'r mathau o adeiladau ac aneddiadau sy'n gyfarwydd i ni heddiw. Pan ddiddymwyd y mynachlogydd yn yr 16eg Ganrif, arweiniodd hynny yn y pen draw at drosglwyddo tir oedd ym meddiant yr eglwys i'r bonheddwyr lleol, a'r ystadau hynny a ffurfiodd batrwm cynnar y byd diwydiannol. Yn sgîl y newid cyflym a ddaeth trwy'r chwyldro diwydiannol crewyd aneddiadau, a gwelwyd rhannau helaeth o'r sir yn cael eu hagor i wasanaethu'r diwydiannau glo, haearn a dur. Trawsffurfiwyd ein tirlun diwylliannol a chymdeithasol gan systemau trafndiaeth newydd fel y camlesi a'r rhwydweithiau rheilffyrdd.

Mae datblygiad hanesyddol yr ardal wedi gadael etifeddiaeth adeiledig bwysig o bob cyfnod ar draws y fwrdeistref sirol. Mae'r mathau o adeiladau yn adlewyrchu hanes cymdeithasol ac economaidd yr ardal. Gall yr holl asedau hanesyddol hyn helpu i ddarlunio hanes twf yr ardal a thechnegau ac arddulliau adeiladu newidiol, gan ddiogelu diwylliant a chymdeithas y gorffennol ar gyfer cenedlaethau'r presennol a'r dyfodol.

## 3.2 Ein Treftadaeth

**3.2.1** Mae gan Gastell-nedd Port Talbot gasgliad neilltuol o asedau treftadaeth dynodedig ac amgylchedd adeiledig a naturiol o safon uchel iawn. Mae gan lawer o'n hasedau treftadaeth statws Heneb Gofrestredig ac Adeilad Rhestredig Dynodedig ar y cyd, sy'n dangos eu pwysigrwydd a'u harwyddocâd cenedlaethol i Amgylchedd Hanesyddol Cymru.

**3.2.2** Ni all y Strategaeth restru popeth sydd o ddi-ddordeb treftadaeth yng Nghastell-nedd Port Talbot; fe all amlygu rhai o'r prif themâu, nodweddion unigryw ein hanes lleol a'r asedau treftadaeth allweddol sydd wedi darparu etifeddiaeth mor werthfawr i ni. Mae deall eu harwyddocâd yn hanfodol os yw pobl i ymgysylltu a rhyngweithio â'n hetifeddiaeth hanesyddol, ac i'n galluogi i wneud yn fawr o fanteision posibl yr etifeddiaeth honno.

**3.2.3** Mae ein hamgylchedd hanesyddol wedi bod yn rhan allweddol o ehangu ein cymunedau a'n diwylliant dros y canrifoedd. Ein nod wrth symud ymlaen yw canolbwyntio ar gyfraniad hollbwysig ein treftadaeth wrth i ni adfywio ac addasu ein datblygiad cynaliadwy o'r newydd i'r dyfodol yng Nghastell-nedd Port Talbot.

**3.2.4** Gwnaed amrywiol ddarpariaethau i ddiogelu asedau hanesyddol, yn ôl eu harwyddocâd. Mae i ba raddau y'u diogelir yn gysylltiedig â statws dosbarthiad yr adeilad neu'r strwythur, ac o ganlyniad â'i bwysigrwydd a'i arwyddocâd. Mae hynny'n amrywio o'r amddiffyniad statudol a roddir gan Ddeddf Henebion ac Ardaloedd Archaeolegol 1979 a Deddf Cynllunio (Adeiladau Rhestredig ac Ardaloedd Cadwraeth) 1990, i bolisiau a chanllawiau awdurdod lleol, fel yr amlinellir yn yr adran Cyd-destun Polisi ar dudalennau [34-39](#) o'r ddogfen hon.



| Eglwys Abaty'r Santes Fair, Margam (Adeilad Rhestredig Gradd I).

## 3.3 Treftadaeth Ddiwydiannol

**3.3.1** Mae ein hamgylchedd diwydiannol hanesyddol yn gymhleth, ac nid yw bob amser yn gonfensiynol 'ddeniadol'; caiff ei nodweddion hanesyddol a phensaernïol o ddi-ddordeb eu herydu gan ddatblygiadau newydd sydd heb berthynas addas â'u cyddestun, ac mae mân golledion pwysig yn effeithio arno. Mae gwella gwybodaeth a dealltwriaeth o arwyddocâd hyn yn hanfodol i gynnal cysylltedd rhwng cymunedau gwasgaredig ein hamgylchedd diwydiannol hanesyddol yng Nghastell-nedd Port Talbot.

**3.3.2** Mae camlesi a safleoedd rheilffordd yn dal i fodoli, ac mae potensial i ddefnyddio'r llwybrau glas a gwyrdd hyn i greu cysylltedd Teithio Llesol rhwng cymunedau'r fwrdeistref.

**3.3.3** Mae cysylltiad annatod rhwng ein hamgylchedd naturiol a hanesyddol a llawer o'n strwythurau treftadaeth blaenorol, sy'n darparu cynefin gwerthfawr i fyd natur. Mae'r camlesi'n darparu llwybrau hanfodol i fywyd gwyllt fel dyfrgwn symud trwy ein tirweddau. Mae Parc Gwledig Margam yn gartref i 14 o'r 18 rhywogaeth o ystlumod a geir yn y Deyrnas Unedig. Bydd rhaid i unrhyw waith adfywio yn yr amgylchedd hanesyddol gynllunio'n ofalus i sicrhau bod natur yn cael ei adfer a'i wella fel rhan o'r prosiect (yn unol â Dyletswydd Bioamrywiaeth CBSCNPT).



| Simnai yng Ngwaith Tun Rhaeadr Aberdulais (Adeilad Rhestredig Gradd II).

## 3.4 Adeiladau Crefyddol: Capeli ac Eglwysi

**3.4.1** Ni ellir gwahanu esblygiad crefyddol y sir oddi wrth ein hamgylchedd hanesyddol, lle bu ein capeli, ein heglwysi a'n neuaddau yn cynnal yr iaith Gymraeg a'n diwylliant, ein treftadaeth a'n traddodiadau lleol dros y cenedlaethau. Wrth i gynulleidfaeoddi leihau, mae mwy a mwy o gapeli ac eglwysi'n wag ac yn dargedau ar gyfer troseddau treftadaeth. Yr her yw cael hyd i ddefnyddiau eraill pwrpasol ar gyfer yr adeiladau, fel eu bod yn parhau'n asedau pwysig yn nhirlun diwylliannol ac adeiledig Castell-nedd Port Talbot.



Cymharer Eglwys y Groes Sanctaidd (Adeilad Rhestredig Gradd II), a addaswyd i fod yn rhan o gartref i'r meirw, â chapel gwag, adfeilledig Bethany (Adeilad Rhestredig Gradd II).

## 3.5 Ein Hasedau Treftadaeth

 399 Adeiladau Rhestredig	 96 Henebion Cofrestredig	 6 Ardaloedd Cadwraeth
 6 Parciau a Gerddi Hanesyddol Cofrestredig	 2 Tirluniau Hanesyddol Cofrestredig	 264 Adeiladau â Phwysigrwydd Lleol

I gael rhagor o wybodaeth am yr asedau treftadaeth yng Nghastell-nedd Port Talbot ewch i wefan Cadw [Cof Cymru](#).

Dynodiad	Cyfanswm	Gradd I	Gradd II*	Gradd II
Adeiladau Rhestredig	399	7	38	354
Henebion Cofrestredig	96			
Parciau a Gerddi Hanesyddol Cofrestredig	6	1	1	4
Ardaloedd Cadwraeth	6			
Tirluniau Hanesyddol Cofrestredig	2			

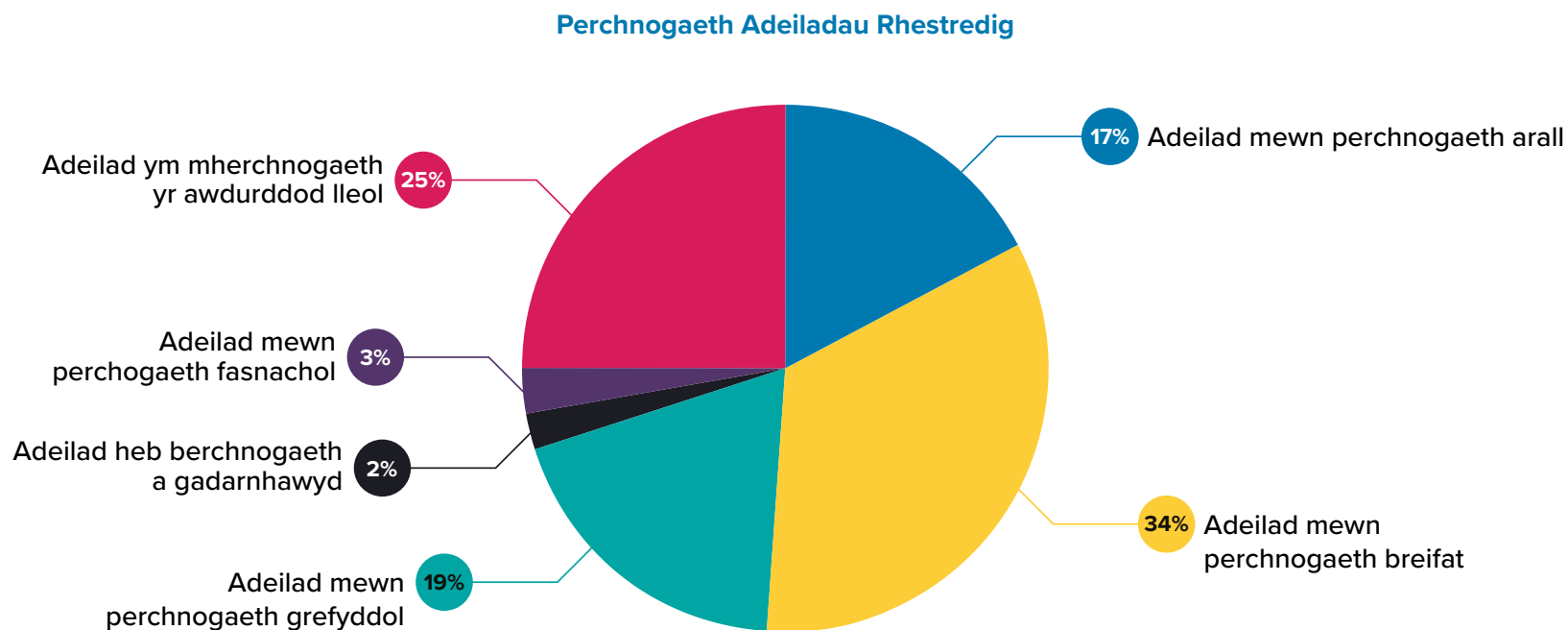
**Mae Gradd I** (un) ar gyfer adeiladau o ddiddordeb eithriadol.

**Mae Gradd II\*** (dau serennog) ar gyfer adeiladau arbennig o bwysig, sydd o ddiddordeb mwy na'r cyffredin.

**Mae Gradd II** (dau) ar gyfer adeiladau o ddiddordeb arbennig, sy'n cyfiawnhau gwneud pob ymdrech i'w diogelu.

## Adeiladau Rhestredig

**3.5.1** Adeiladau Rhestredig yw rhai â phwysigrwydd cenedlaethol sydd o ddi-ddordeb arbennig pensaernïol a hanesyddol. Rhestrir adeiladau gan ddefnyddio tair gradd (I, II\* and II), yn ôl eu harwyddocâd hanesyddol. Mae 9% o Adeiladau Rhestredig Castell-nedd Port Talbot yn rhai Gradd II, o gymharu â 7% ar gyfartaledd ar draws Cymru.<sup>2</sup> Dosbarthir Adeiladau Rhestredig yn bennaf yn ôl eu pwrpas a'u defnydd. Dengys y siart isod eu dosbarthiad perchnogaeth.



| Perchnogaeth Adeiladau Rhestredig yng Nghastell-nedd Port Talbot.

<sup>2</sup> Cadw: Deall Adeiladau Rhestredig 2018, T. 5.

**3.5.2** Mae mwyafrif yr adeiladau rhestredig yn syrthio i categorïau asedau Amaethyddol, Masnachol, Domestig, Diwydiannol, Crefyddol a Thrafnidiaeth, gan adlewyrchu ac olrhain hynt y newidiadau economaidd, diwylliannol a chymdeithasol yn yr ardal, a drôdd aneddiadau amaethyddol traddodiadol yr ardal gynt yn gymunedau oedd yn bwerdai diwydiannol, ac yn ganolog i'r chwyldro diwydiannol.

Dosbarth Cyffredinol (Cadw)	(399)	Nifer
Amaethyddol a Chynhaliaeth		22
Sifil		3
Henebion		13
Masnachol		27
Cyfathrebu		6
Amddiffyn		1
Domestig		73
Addysg		2
Gerddi, Parciau a mannau Trefol		17
Iechyd a Lles		2
Diwydiannol		29
Sefydliadol		4
Morol		4
Amrywiol		1
Adloniadol		5
Crefyddol, Defodol ac Angladdol		85
Trafnidiaeth		97
Cyflenwad Dŵr a Draenio		8



Defnydd Cyfredol (Sylfaen HAA)	(399)	Nifer	Defnydd Cyfredol (Sylfaen HAA)	(399)	Nifer
Amaethyddol, Adeiladau Fferm		9	Crefyddol, Eglwys, Neuadd Eglwys, Porth Mynwent		24
Ategol, Rhewdy, Gweithdy/Storfa		4	Crefyddol, Capel, Neuadd Capel		32
Ffiniau, Gatiau, Pileri Gatiau, Rheiliau a Waliau		28	Celfi Stryd, Carreg Filltir, Blwch Postio		15
Adeiladau Dinesig		10	Trafnidiaeth, Pont, Strwythur Pont		28
Pier Arfordirol		1	Trafnidiaeth, Camlas, Pont Ddŵr, Pont, Loc, Strwythur		43
Masnachol, Banc, Gwesty, Swyddfa, Tafarndy a siop		30	Trafnidiaeth, Strwythur Doc		2
Domestig, Bwthyn, Ffermdy, Tŷ		68	Trafnidiaeth, Rheilffordd, Pont Ddŵr, Pont, Traphont		16
Echdynnol, Strwythur, Adeilad Mwyngloddio		9	Gwag, Gwag ac yn cael ei adnewyddu		3
Amddiffyniad, Castell		1	Dŵr, Cronfa ddŵr, Cored		3
Gardd, Adeilad, Addurn		12	Dim Defnydd Cyfredol wedi'i Ddynodi		9
Diwydiannol, Simnai, Adeilad		7			
Cofeb, Cyffredinol, Bedd, Cofeb Ryfel		16			
Adeilad Arall		14			
Tai allan, Cyffredinol		11			
Proses, Odyn Calch, Odyn, Melin		4			

## Henebion Cofrestredig

**3.5.3** Heneb gofrestredig yw safle sy'n cael ei ddiogelu'n gyfreithiol oherwydd ei bwysigrwydd hanesyddol. Gallai henebion cofrestredig fod yn safleoedd archaeolegol, megis tomenni claddu hynafol, neu'n weddillion mwy diweddar, rhai o'r diwydiant glo neu'r Ail Ryfel Byd, er enghraifft.

**3.5.4** Mae henebion yn cynrychioli pob agwedd ar fywydau ein cyndeidiau, ac yn darparu cysylltiad â chenedlaethau'r gorffennol. Mae eu cofrestru yn ein helpu i gydnabod holl nodweddion arbennig y manau hyn, ac yn eu diogelu er budd cenedlaethau'r dyfodol.



| Pont Ddŵr Aberdulais (Heneb Gofrestredig ac Adeilad Rhestredig Gradd II\*).

## Ardaloedd Cadwraeth

**3.5.5** Ardaloedd cadwraeth yw rhannau penodol o'r amgylchedd hanesyddol a ddynodwyd gan awdurdodau cynllunio lleol oherwydd eu diddordeb pensaernïol neu hanesyddol arbennig, lle mae'n ddymunol cadw neu wella eu cymeriad neu eu gwedd allanol. Ar hyn o bryd mae chwe ardal gadwraeth yng Nghastell-nedd Port Talbot:

**3.5.6** Mae cyfle i gynyddu nifer yr Ardaloedd Cadwraeth yn y fwrdeistref; os bernir bod ardaloedd eraill o ddiddordeb pensaernïol neu hanesyddol arbennig, a bod angen eu cadw neu eu gwella, gellir eu dynodi'n Ardaloedd Cadwraeth.



**Ardal Gadwraeth Cilybebyll**



**Melin Wiân Glyn-nedd**



**Llandarcy**



**Parc Margam**



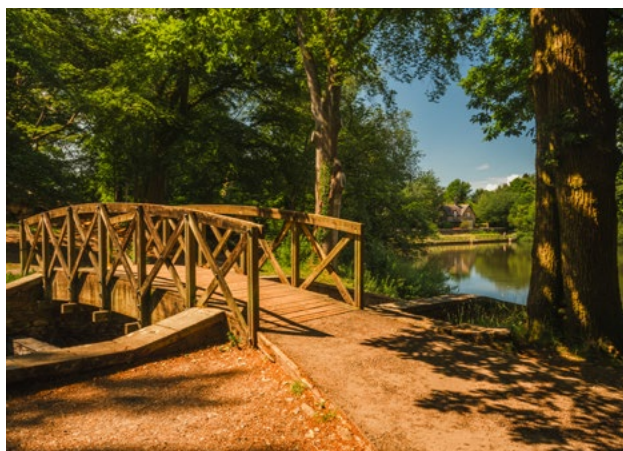
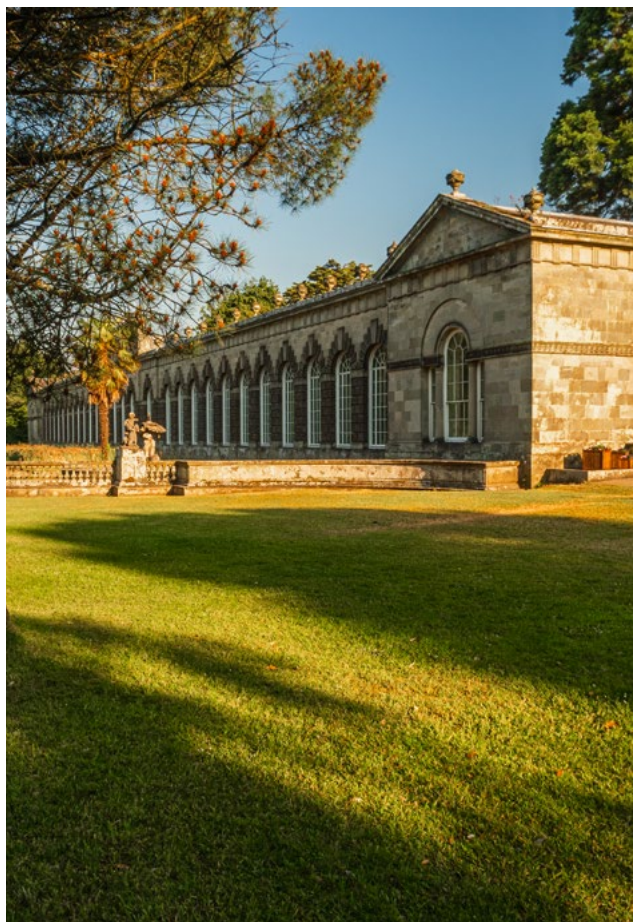
**Depo Camlas Nedd**



**Canol Tref Castell-nedd**

## Parciau a Gerddi Hanesyddol Cofrestredig

**3.5.7** Gweinidogion Cymru sy'n llunio ac yn cynnal y gofrestr statudol o barciau a gerddi hanesyddol. Dylai'r parciau a'r gerddi ar y rhestr, ynghyd â'u lleoliadau, gael eu diogelu a'u cadw gan Awdurdodau Cynllunio Lleol. Caiff parciau a gerddi hanesyddol eu graddio mewn modd tebyg i'r adeiladau rhestredig (Gradd I, II\* a II), a diffinnir ffiniau'r parc a'r cyd-destun hanfodol. Mae chwech o barciau/erddi cofrestredig yng Nghastell-nedd Port Talbot, ac fe'u dangosir isod.



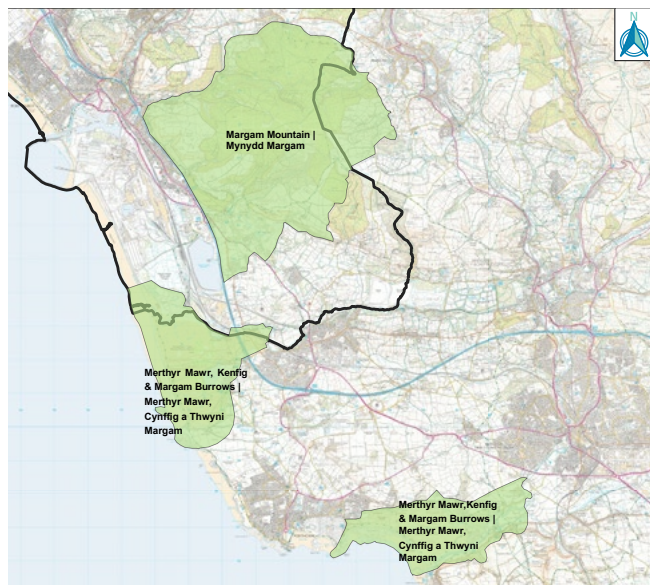
| Parc Margam (Gradd I), Y Gnoll (Gradd II\*), Parc Jersey (Gradd II), Gerddi Victoria (Gradd II), Parc Coffa Talbot (Gradd II), Rheola (Gradd II).

## Tirweddau Hanesyddol Cofrestredig

**3.5.8** Mae dwy dirwedd hanesyddol gofrestredig o fewn Castell-nedd Port Talbot, yn llwyr neu'n rhannol. Mae un ger ffin y Fwrdeistref Sirol, ac o ganlyniad, gallai datblygiadau yng Nghastell-nedd Port Talbot effeithio arni.

Mae ffiniau un ardal, 'Tirwedd Hanesyddol Mynydd Margam', oddi mewn i Gastell-nedd Port Talbot, ac mae 'Tirwedd Hanesyddol Merthyr Mawr, Cynffig a Thwyni Margam' yn pontio i weinyddiaeth gymdogol Cyngor Sir Pen-y-bont ar Ogwr.

- Merthyr Mawr, Cynffig a Thwyni Margam.
- Mynydd Margam.



| Tirweddau Hanesyddol Cofrestredig.

## Adeiladau â Phwysigrwydd Lleol

**3.5.9** Asedau Treftadaeth sydd o Ddiddordeb Lleol Arbennig yw adeiladau (ac asedau hanesyddol eraill) a nodwyd yn lleol ac a ddynodwyd fel rhai nad ydynt o reidrwydd yn bodloni'r gofynion i'w cynnwys ar y rhestr statudol o adeiladau â phwysigrwydd pensaernïol neu hanesyddol neu'r rhestr henebion, ond y bernir eu bod yn bwysig yn eu cyd-destun lleol, ac felly eu bod yn haeddu cael eu cadw. Mae Cynllun Datblygu Lleol (CDLI) Castell-nedd Port Talbot, a fabwysiadwyd ym mis Ionawr 2016, yn ychwanegu dynodiad lleol ychwanegol i'r darpariaethau hyn trwy gynnwys polisi sy'n diogelu 'Adeiladau â Phwysigrwydd Lleol' (BLIs) (Polisi BE2). Mae hyn yn golygu bod modd nodi adeiladau neu strwythurau sydd ag arwyddocâd pensaernïol, hanesyddol neu i'r gymuned leol a'u cynnwys ar restr leol i'w diogelu o dan bolisi cynllunio lleol.

**3.5.10** Ar hyn o bryd mae 264 o adeiladau y barnwyd bod iddynt ddiddordeb lleol, ac fel adeiladau rhestredig maen nhw'n ddolen i genedlaethau'r presennol a'r dyfodol gysylltu â'r gorffennol ac â'n hynafiaid.

I gael rhagor o wybodaeth am Adeiladau â Phwysigrwydd Lleol [CCA Adeiladau o Ddiddordeb Lleol](#).

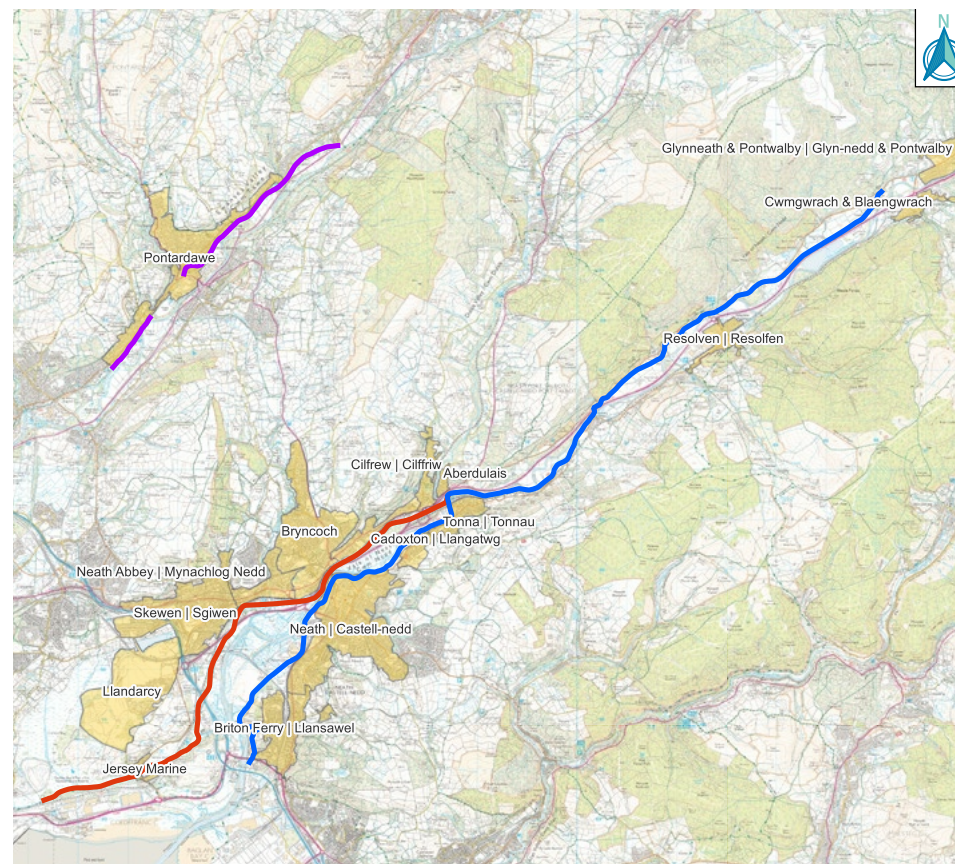
## Rhwydwaith Camlesi Castell-nedd Port Talbot

**3.5.11** Adeiladwyd camlesi Castell-nedd Port Talbot gyntaf ar ddiwedd y 18fed Ganrif ar gyfer cludo mwynau a chynnyrch, gan alluogi datblygiad ac ehangu cynnar diwydiant yng nghymoedd Tawe a Nedd. Mae tair prif gamlas yng Nghastell-nedd Port Talbot: Camlas Nedd, sy'n rhedeg am ryw 13 milltir o Lansawel i fyny Bro Nedd i Lyn-nedd. Mae Camlas Tenant yn rhyw 8 milltir o hyd, ac yn rhedeg o Bort Tenant ger y dociau yn Abertawe i gysylltu â Chamlas Nedd yn Aberdulais; ac roedd Camlas Abertawe yn wreiddiol yn cysylltu Abertawe ag Abercraf, gan redeg ar hyd Cwm Tawe trwy Bontardawe ac Ystalyfera.

**3.5.12** Mae'r prif randdeiliaid sy'n defnyddio ac yn rheoli'r camlesi yng Nghastell-nedd Port Talbot yn awyddus i chwilio am atebion hirdymor i sicrhau bod y camlesi'n cael eu diogelu ar gyfer cenedlaethau'r dyfodol. Y dyhead o ran gweledigaeth i'r dyfrffyrdd glas hyn yw bod modd teithio ar hyd-ddynt unwaith yn rhagor, i'w defnyddio ar gyfer twristiaid ac ymwelwyr, neu syniad amgen yw bod y systemau camlesi hyn yn cael eu defnyddio'n llwybrau teithio llesol sy'n cysylltu Canol Tref Castell-nedd â chymunedau'r gamlas. Mae pwysigrwydd strategol i'r rhwydwaith camlesi yng Nghastell-nedd Port Talbot, ac er nad yw ym mherchnogaeth nac o dan reolaeth y Cyngor, mae trigolion a rhanddeiliaid fel ei gilydd yn gweld y Cyngor fel sefydliad priodol i sbarduno dulliau o sicrhau ei gynaliadwyedd yn y tymor hir.

**3.5.13** Oherwydd eu harwyddocâd a'u pwysigrwydd i'r ardal, nodir yr adeiladau neu'r strwythurau ar y tair system camlas sydd ag arwyddocâd pensaernïol, hanesyddol neu i'r gymuned leol a'u cynnwys ar restr leol i'w diogelu o dan bolisi cynllunio lleol.

[CCA Atodlen o Strwythurau Camlas Dynodedig.](#)



- Camlas Nedd
- Camlas Tenant
- Camlas Abertawe

| Camlesi Nedd, Tenant ac Abertawe.

# Gweledigaeth, Dadansoddiad SWOT a Themâu ac Amcanion

# 04

## 04. Gweledigaeth, Dadansoddiad SWOT a Themâu ac Amcanion

**Gweledigaeth:** Sicrhau bod treftadaeth adeiledig Castell-nedd Port Talbot yn cael ei chadw a'i diogelu, a'i bod yn gynaliadwy.

**4.0.1** Bydd y Dadansoddiad SWOT yn llywio'r camau sydd i'w rhoi ar waith ac yn cefnogi'r pum thema sy'n golygu bod modd cyflawni gweledigaeth Strategaeth Treftadaeth Castell-nedd Port Talbot. Gweler Atodiad A ar Dudalennau 75-80.

**4.0.2** Mae pum thema'r strategaeth yn canolbwyntio ar yr angen am werthfawrogi ein hamgylchedd hanesyddol a'n hasedau treftadaeth a gweithio ar y cyd â phartneriaid a rhanddeiliaid er mwyn rhoi ymyriadau hirdymor a phellgyrhaeddol ar waith, i gyflawni'r amcanion a restrir isod.



| Sefydliad y Mecanyddion, Castell-nedd (Adeilad Rhestredig Gradd II).



## Themâu ac Amcanion

### 1. Deall ein treftadaeth a'i harwyddocâd.

- **Hyrwyddo** a chefnogi stiwardiaeth dda, gwella mynediad at wybodaeth a'i rhannu, arteffactau a dehongli yn ein hamgylchedd hanesyddol.
- **Datblygu** adnoddau, arbenigedd a sgiliau; nodi bylchau; a gwneud yn fawr o gyfleoedd i ddysgu a hyfforddi er mwyn cefnogi gwell dealltwriaeth o'n treftadaeth.
- **Archwilio** a hyrwyddo 'stori' Castell-nedd Port Talbot, i wella dealltwriaeth o sut mae asedau treftadaeth penodol (p'un a ydyn nhw'n hysbys neu heb eu nodi'n flaenorol) yn ffitio i'r stori honno ac yn cyfrannu at arwyddocâd lleol neu genedlaethol.

### 2. Cadw a buddsoddi yn ein treftadaeth ar gyfer cenedlaethau'r dyfodol.

- **Monitro** cyflwr ein hasedau treftadaeth yn rheolaidd i gyfyngu ar ddirywio pellach.
- **Ymrwymo** buddsoddiad ar gyfer rhaglen gynnal i gadw asedau treftadaeth CBSCNPT mewn cyflwr da.
- **Sefydlu** tîm amlddoniog o Swyddogion i sicrhau bod asedau treftadaeth yn cael eu cynnal, eu rheoli a'u datblygu yn sensitif, ac i sicrhau cyllid a buddsoddi ar gyfer prosiectau adfywio ar sail treftadaeth sy'n adfywio ein cymunedau ar y cyd â diogelu ein hamgylchedd hanesyddol.



Capel Hen Eglwys a Thir Caeedig a Amddiffynnir (Heneb Gofrestredig ac Adeilad Rhestredig Gradd II\*).

### 3. Manteisio ac adeiladu ar ein treftadaeth.

- **Hyrwyddo** ein treftadaeth gyfoethog, ein diwylliant a'n hamgylchedd hanesyddol o safon uchel fel rhan o'r brand lle mae'r cyngor yn ei greu ar gyfer ymwelwyr: [‘Calon Ddramatig Cymru’](#).
- **Annog** datblygu addas sy'n parchu ein hamgylchedd hanesyddol, yn ei ddefnyddio i ysgogi dylunio llawn dychymyg o safon, ac yn cyflawni chwe egwyddor creu lle.
- **Mwyafu** cyfleoedd i sicrhau cyllid i gyflawni prosiectau seiliedig ar dreftadaeth a fydd yn adfer ac yn addasu adeiladau treftadaeth allweddol. Gweler y 'Siarter Creu Lleuedd' ar dudalen 42.

### 4. Rheolaeth gadarnhaol ar ein treftadaeth.

- **Ymrwymo** i reoli asedau treftadaeth CBSCNPT sydd "Mewn Perygl" mewn modd cadarnhaol a datblygu strategaeth ar gyfer ymdrin â'r holl asedau treftadaeth sydd mewn perygl ar draws y Fwrdeistref Sirol.
- **Datblygu** Cynllun Gweithredu a Chynlluniau Rheoli Cadwraeth i sicrhau bod asedau treftadaeth allweddol yn cael eu cadw a'u diogelu mewn ffordd gynaliadwy.
- **Adolygu** polisiâu'r Cynllun Datblygu Lleol presennol a'r Canllawiau Cynllunio Atodol i sicrhau eu bod wedi'u diweddarau ac yn cael eu gweithredu'n gyson.
- **Sefydlu** rhaglen ar gyfer arfarnu, cynnal a chadw a rheoli asedau CBSCNPT ac annog perchnogion eraill asedau treftadaeth i wneud yr un peth.
- **Sicrhau** perthynas waith gadarnhaol gyda chyrff treftadaeth lleol a chenedlaethol, rhanddeiliaid a grwpiau treftadaeth gymunedol, er mwyn helpu i wella'r amgylchedd hanesyddol.
- **Nodi** a diogelu asedau treftadaeth heb eu dynodi sydd ag arwyddocâd lleol.
- **Cynnal** rhestr GIS o asedau treftadaeth lleol.

## 5. Dathlu a hyrwyddo ein treftadaeth.

- **Dathlu**, cefnogi a hyrwyddo cyflawniadau a gwaith cymunedau, grwpiau a gwirfoddolwyr sy'n hybu ein hamgylchedd hanesyddol.
- **Cynorthwyo** grwpiau cymuned a threftadaeth i gyrchu ffynonellau ariannu i'w galluogi i gynnal eu gwaith gwirfoddol hollbwysig yn diogelu ein treftadaeth, ein hamgylchedd hanesyddol a'n hiaith.
- **Hyrwyddo** gwaith grwpiau cymuned a threftadaeth presennol, ysbrydoli pobl i ymuno â'r grwpiau hyn neu sefydlu grwpiau newydd i hybu nifer y gwirfoddolwyr gweithredol sy'n ymwneud â diogelu ein diwylliant, ein hiaith, ein treftadaeth a'n hamgylchedd hanesyddol.
- **Rhoi cyhoeddusrwydd** i ddelwedd gadarnhaol a hunaniaeth y fwrdeistref er mwyn cynyddu twristiaeth cysylltiedig â threftadaeth, adfywio ar sail treftadaeth a mewnfuddsoddi.
- **Cefnogi** pobl i ddarganfod, mwynhau ac archwilio ein hamgylchedd hanesyddol a'n treftadaeth trwy weithio ar y cyd â Gwasanaethau Diwylliannol y Cyngor, y Gwasanaeth Llyfrgelloedd ac Amgueddfeydd a'r Tîm Twristiaeth.
- **Arddangos** enghreifftiau o arfer gorau wrth ddelio â'n treftadaeth a'r amgylchedd hanesyddol.
- **Esbonio** – ein treftadaeth a'i harwyddocâd trwy ddehongli dwyieithog arloesol.

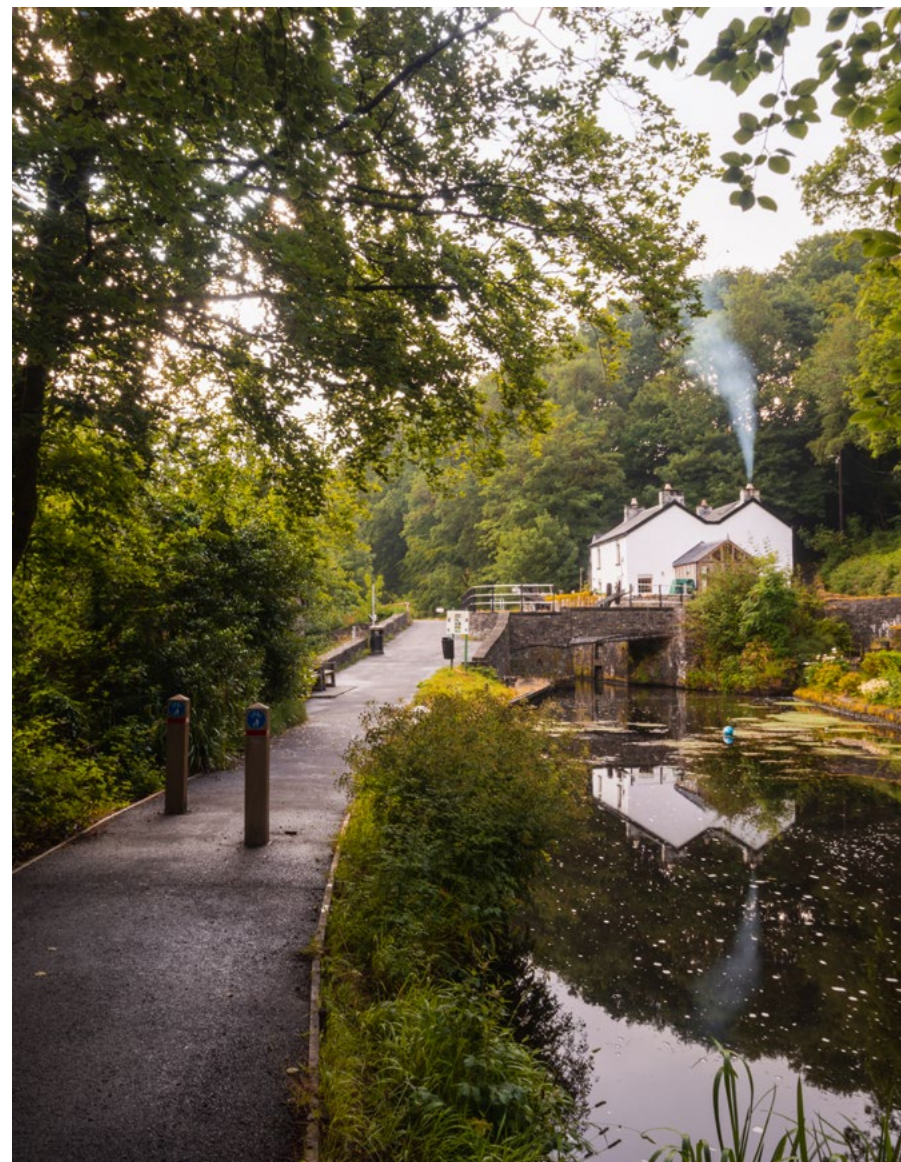


| Ardal Gadwraeth Llandarcy.

**4.0.3** Ffocws y Strategaeth Treftadaeth yw mwyafu cyfraniad yr amgylchedd hanesyddol i gymeriad y sir, ei llesiant economaidd ac ansawdd bywyd ei chymunedau, ei thrigolion a'i hymwelwyr. Diben y Strategaeth Treftadaeth yw pennu blaenoriaethau gwybodus ar gyfer cadw, rheoli a monitro asedau treftadaeth yr ardal, gan gynnwys cyflawni dyletswyddau a rhwymedigaethau statudol y Cyngor yn effeithiol ac effeithlon.

**4.0.4** Bydd yn helpu i sicrhau bod gan y fwrdeistref gyfoeth o asedau o hyd, ein bod yn gwerthfawrogi'r hyn sydd gennym ni, a'n bod yn rheoli ein hasedau treftadaeth mewn modd cynaliadwy. Mae angen hyn er mwyn sicrhau bod dull unffurf yn cael ei fabwysiadu wrth asesu, gwirio, cofnodi ac arolygu ein hasedau dynodedig a'r rhai heb eu dynodi. Yn ogystal â chadw a diogelu ein hasedau treftadaeth, mae angen bod gennym uchelgais ac arloesedd yn ein ffyrdd o feddwl sut mae delio â'r adeiladau hyn, sy'n aml yn wag a heb gael eu defnyddio, gan chwilio am ddefnyddiau amgen ystyrlon a manteision lle gellir adfer, adfywio ac addasu eiddo, yn hytrach na'u gadael i ddirywio ymhellach neu gael eu colli'n llwyr. Gall yr adnoddau hyn a adfywiwyd barhau i chwarae rhan bwrpasol yn y gwaith o sicrhau bod ein cymunedau yn fannau bywiog, cydnerth sy'n cael eu gwella, y mae pobl yn dymuno byw, chwarae a gweithio ynddynt ac ymweld â nhw.

**4.0.5** Mae'r Strategaeth Treftadaeth yn cyd-fynd â'r Strategaeth Diwylliant a'r Cynllun Rheoli Cyrchfan; maent yn cefnogi ei gilydd i gyflawni gweledigaeth gyfunol y fwrdeistref sirol ar gyfer Diwylliant, Treftadaeth a Thwristiaeth.



| Camlas Nedd, Tonna.

Materion mae  
asedau treftadaeth  
yn eu hwynebu

# 05

## 05. Materion mae asedau treftadaeth yn eu hwynebu

**5.0.1** Mae llawer o'r materion mae ein hamgylchedd hanesyddol a'n hasedau treftadaeth yn eu hwynebu yn deillio o ffactor cyffredin: mae'n hanfodol bod dealltwriaeth go iawn o'r hyn sydd gennym a pham mae'n arwyddocaol. Heb hynny, yn gyntaf, rydyn ni mewn perygl o golli pethau sy'n wirioneddol bwysig i bobl, ac yn ail, does dim modd gwneud penderfyniadau cytbwys, gwybodus, ac mae ein hunigrywiaeth yn gwanhau. Er mwyn gwneud yn fawr o'r 'unigrywiaeth' hon byddwn ni'n ceisio sicrhau cyllid a buddsoddiad. Serch hynny, mae angen hefyd am ddealltwriaeth ehangach a gwell ymhlith unigolion, sefydliadau a rhanddeiliaid sy'n ymwneud â diogelu, rheoli a datblygu ein hasedau treftadaeth. Y ffocws ar gadw a diogelu sy'n ganolog i'r strategaeth, a byddwn ni'n archwilio pob ffordd o sicrhau bod y dull gweithredu hwn yn cael ei fabwysiadu, ac nad yw ein hasedau treftadaeth yn cael eu colli, nac yn cael dirywio ymhellach.



Pont Ddŵr y Gamlas dros Afon Twrch, gan gynnwys y gored, Ystalyfera (Adeilad Rhestredig Gradd II\*).



Gwaith Haearn Mynachlog Nedd (Graffiti).

## 5.1 Troseddau Treftadaeth

**5.1.1** Troseddau treftadaeth yw gweithgareddau anghyfreithlon sy'n niweidio adeiladau hanesyddol, henebion, safleoedd archaeolegol, safleoedd lle bu chwalfa filwrol a thirweddau. Mae henebion cofrestredig ac adeiladau rhestredig wedi'u diogelu gan y gyfraith, ac mae'n dramgwydd droseddol eu dinistrio neu eu difrodi. Enghreifftiau o droseddau treftadaeth yw mynd â deunyddiau, plwm a llechi oddi ar adeiladau rhestredig. Gall y gosb am ddiffrodi ased treftadaeth a ddiogelir fod yn ddirwy neu'n ddedfryd o garchar. Mae'r Cyngor wedi ymrwymo i weithio gyda phartneriaid a rhanddeiliaid i ddiogelu asedau treftadaeth yr ardal rhag perygl troseddau treftadaeth.

**5.1.2** I gael rhagor o wybodaeth am Droseddau Treftadaeth, ewch i safle Cadw [Troseddau Treftadaeth](#).

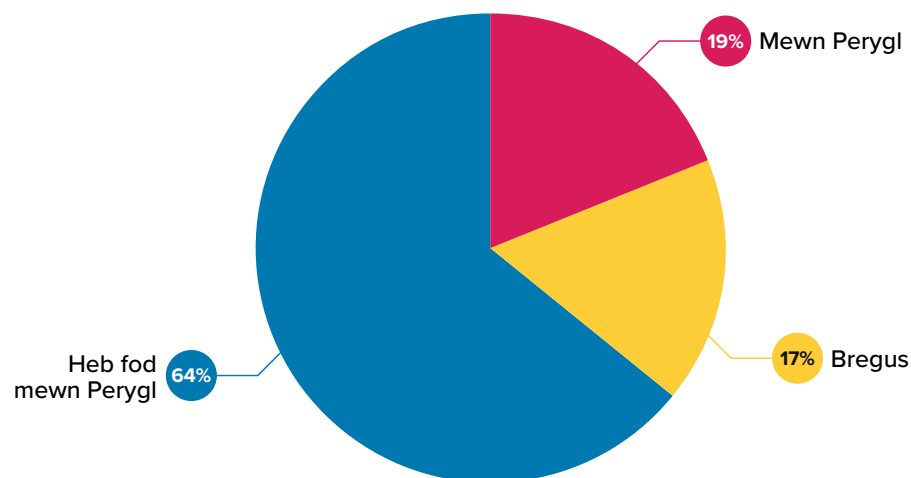
**Bu graffiti yn broblem yng Ngwaith Haearn Mynachlog Nedd am gyfnod, ond trwy weithio mewn partneriaeth â Cadw, llwyddwyd i ddefnyddio chwythell soda i dynnu'r graffiti yn ofalus oddi ar y safle treftadaeth.**

## 5.2 Treftadaeth “mewn perygl”

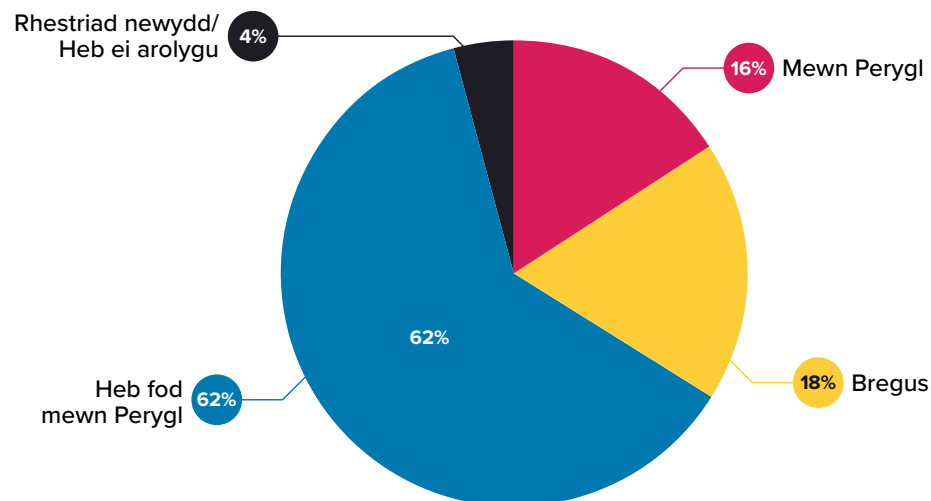
**5.2.1** Mae cyfran o'r asedau treftadaeth adeiledig a ddynodwyd yng Nghastell-nedd Port Talbot wedi cael eu nodi'n ffurfiol fel rhai sydd “Mewn Perygl”.

Mae gwefan sylfaen HAA yn cynnwys gwybodaeth am gyflwr, defnydd, meddiant a statws risg adeiladau rhestredig ar draws Cymru. Cynhelir arolygon asesu bob 5 mlynedd ym mhob awdurdod lleol. Dosbarthir adeiladau rhestredig yn ôl statws eu cyflwr, ‘Mewn Perygl’, ‘Sefyllfa Fregus’ a ‘Heb fod mewn Perygl’. Cynhaliwyd yr arolwg diweddaraf o asedau treftadaeth y sir ym mis Gorffennaf 2022, ond nid proses asesu statig yw hon; os canfyddir nodweddion bregus, gall Cadw addasu'r statws cyfredol o ran cyflwr.

Cyflwr Adeiladau Rhestredig yn 2016



Cyflwr Adeiladau Rhestredig yn 2022



| Cyflwr Adeiladau Rhestredig yn 2016 a 2022.



**5.2.2** Mae nifer sylweddol o'r adeiladau a'r strwythurau rhestredig yng Nghastell-nedd Port Talbot dan reolaeth y Cyngor, ond mae cryn gyfran hefyd mewn perchnogaeth fasnachol, breifat, grefyddol ac arall. Mae dyletswyddau a rhwymedigaethau statudol gan y Cyngor, y mae'n rhaid iddo eu cyflawni yn achos ein holl asedau treftadaeth. Trwy roi themâu'r strategaeth hon ar waith, rhagwelir y bydd hynny'n digwydd yn fwy effeithiol ac effeithlon, trwy weithio ar y cyd â pherchnogion a rhanddeiliaid i sicrhau bod asedau treftadaeth yn cael eu cadw, eu diogelu a'u hamddiffyn, ac nad ydynt yn cael dirywio ymhellach a chael eu dymchwel, fyddai'n golygu bod darn unigryw o'n treftadaeth yn cael ei golli am byth.

**5.2.3** Mae gan CBSCNPT rôl bwysig yn y gwaith o ddiogelu a chadw'r amgylchedd hanesyddol, a gweithio gyda pherchnogion a gwarcheidwaid adeiladau rhestredig i gael hyd i atebion pan fydd adeiladau mewn perygl neu mewn sefyllfa fregus. Os bydd cefnogaeth gadarnhaol yn methu, dylai awdurdodau lleol fod yn barod i ddefnyddio'r pwerau statudol sydd ar gael o dan Adran 54 o Ddeddf Cynllunio (Adeiladau Rhestredig ac Ardaloedd Cadwraeth) 1990 i sicrhau bod gwaith sy'n angenrheidiol i ddiogelu arwyddocâd adeiladau rhestredig yn digwydd yn brydlon, a hefyd i ddefnyddio hysbysiadau statudol eraill, sy'n ceisio sicrhau cyflwr adeiladau rhestredig sydd mewn perygl, gan gynnwys hysbysiadau Adran 215.

## 5.3 Unigrywiaeth Lleol

**5.3.1** Mae colli ein hunigrywiaeth lleol yn broblem gynyddol, ac rydyn ni'n gweld datblygiadau yn amlach nad ydynt yn ffitio i'w cydestun nac yn cydweddu â chymeriad amrywiol a thraddodiadau adeiladau lleol ein hardal. Mae hynny'n golygu ei fod yn anoddach i ni weld yr hyn sy'n wir yn nodwedd leol unigryw neu arwyddocaol mewn lle. Yr her i'r Cyngor trwy'r Cynllun Datblygu Lleol Amnewid (CDLIA) yw hybu a denu datblygiadau o safon uchel, sy'n defnyddio ynni'n effeithlon ac wedi'u dylunio mewn modd trawiadol, ond ar yr un pryd yn ymdrechu i gadw atyniad gweledol a diwylliannol yr ardal. Gall defnydd arloesol ac addasu priodol o adeiladau rhestredig gwag ac asedau treftadaeth eraill sicrhau bod gennym ni ddylunio a datblygu deniadol, sy'n addas ar gyfer byw, gweithio ac ymlacio ynddo, ond sydd hefyd yn cynnal ein hamgylchedd hanesyddol ac ysbryd ein hunigrywiaeth lleol.

## 5.4 Adnoddau a'r Amgylchedd Hanesyddol

**5.4.1** Yng nghyd-destun llai o gyllid i'r sector cyhoeddus ar draws y wlad, a thoriadau i gyllidebau lleol, mae'n rhaid i'r Cyngor "wneud mwy â llai" yn wyneb llai o arian a staff medrus. Mae'r pwysau ar gyllidebau'r cyngor yn golygu ein bod yn dibynnu ar arian grant allanol, sef prif ffynhonnell incwm a buddsoddi posibl i ddiogelu a chadw ein hasedau treftadaeth, ond nid yw hynny bob amser yn llwyddiannus. Mae gweithio ar y cyd â'n cymunedau, ein grwpiau diddordeb a'n rhanddeiliaid ymroddedig ac angerddol yn ffordd ymlaen er mwyn rheoli ein treftadaeth gyffredin yn gadarnhaol, ac mae angen i ni gefnogi'r dull gweithredu hwnnw a meithrin capasiti.

## Y Cyd-destun Polisi

# 06

## 06. Y Cyd-destun Polisi

**6.0.1** Mae gan y strategaeth hon rôl eang i'w chyflawni o ran diogelu a rheoli treftadaeth ein hardal. I gyd-fynd â'r fframwaith cenedlaethol o ddeddfwriaeth a pholisi mae canllawiau ar lefel genedlaethol ac ar lefel yr awdurdod lleol.

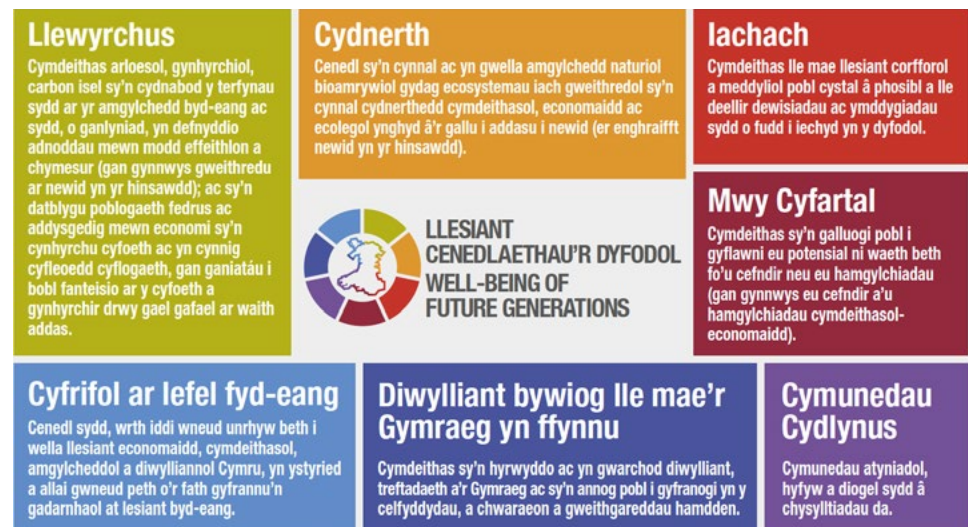
### 6.1 Deddfwriaeth

#### Deddf Llesiant Cenedlaethau'r Dyfodol (Cymru) (2015)

**6.1.1** Mae Deddf Llesiant Cenedlaethau'r Dyfodol (Cymru) 2015 yn gosod dyletswydd ar gyrff cyhoeddus (gan gynnwys Gweinidogion Cymru) i gyflawni datblygu cynaliadwy. Ystyr "Datblygu Cynaliadwy" yw'r broses o wella llesiant economaidd, cymdeithasol, amgylcheddol a diwylliannol Cymru trwy weithredu'n unol ag egwyddor datblygu cynaliadwy, gyda'r nod o gyflawni nodau llesiant. [Polisi Cynllunio Cymru: Argraffiad 11, T.7.](#)

**6.1.2** Mae'r system Gynllunio yn ganolog i gyflawni datblygu cynaliadwy yng Nghymru. Mae'n darparu deddfwriaeth a pholisi er mwyn rheoli tir er budd y cyhoedd, fel ei fod yn cyfrannu at gyflawni'r nodau llesiant.

**6.1.3** Mae'r Ddeddf yn sefydlu saith nod llesiant er mwyn helpu i sicrhau bod pob corff cyhoeddus yn gweithio i gyflawni'r un weledigaeth, sef Cymru gynaliadwy. Mewn perthynas â'r amgylchedd hanesyddol, y nod llesiant mwyaf perthnasol yw cyflawni 'Cymru â diwylliant bywiog lle mae'r Gymraeg yn ffynnu', sy'n cynnwys gofyniad i hybu a diogelu diwylliant, treftadaeth a'r iaith Gymraeg. [Deddf Llesiant Cenedlaethau'r Dyfodol 2015 \(Hanfodion\).](#)



Y saith Nod Llesiant sy'n cyfrannu at ddatblygu cynaliadwy.

## Deddf Amgylchedd Hanesyddol (Cymru) (2023)

**6.1.4** Mae'r darn hanesyddol hwn o ddeddfwriaeth yn darparu cyfraith ddwyieithog, drefnus a hygyrch i ddiogelu a rheoli'r amgylchedd hanesyddol, er mwyn iddo fedru parhau i gyfrannu at lesiant Cymru a'i phobl. Mae'r Ddeddf gyfnerthu hon yn disodli Deddf Amgylchedd Hanesyddol (Cymru) 2016:

Roedd tair prif nod i Ddeddf 2016:

- Rhoi amddiffyniad mwy effeithiol i adeiladau rhestredig a henebion cofrestredig;
- Gwella'r rheolaeth gynaliadwy ar yr amgylchedd hanesyddol, a
- Chyflwyno mwy o dryloywder ac atebolrwydd mewn penderfyniadau a wneir ynghylch yr amgylchedd hanesyddol.

Bydd Deddf Amgylchedd Hanesyddol (Cymru) 2023 yn dod i rym yn ail hanner 2024.



| Carreg filltir wrth y fynedfa i Barc Margam.

## 6.2 Polisi a Chanllawiau Cenedlaethol

### Cymru'r Dyfodol – Cynllun Cenedlaethol 2040

**6.2.1** Cymru'r Dyfodol – Cynllun Cenedlaethol 2040 yw'r cynllun datblygu cenedlaethol i Gymru, ac mae'n cyflwyno strategaeth a fframwaith cynllunio cyffredinol y wlad. Cynllun datblygu yw hwn sydd â strategaeth ar gyfer ymdrin â blaenoriaethau cenedlaethol allweddol trwy'r system gynllunio, gan gynnwys cynnal a datblygu economi fywiog, cyflawni datgarboneiddio a gwydnwch o ran yr hinsawdd, datblygu ecosystemau cryf a gwella iechyd a llesiant ein cymunedau. Mae'r cynllun datblygu cenedlaethol hwn yn cyd-fynd â Deddf Llesiant Cenedlaethau'r Dyfodol (2015), Rhaglen Lywodraethu Llywodraeth Cymru, a pholisiau a strategaethau allweddol eraill.

### Polisi Cynllunio Cymru (PCC) Argraffiad 11 (2021)

**6.2.2** Mae Polisi Cynllunio Cymru (PCC) yn cyflwyno polisi a chanllawiau Llywodraeth Cymru, ac yn nodi bod rhaid i'r system gynllunio gymryd i ystyriaeth amcanion Llywodraeth Cymru, sef diogelu, cadw, hybu a gwella'r amgylchedd hanesyddol, yn adnodd ar gyfer llesiant cyffredinol cenedlaethau'r presennol a'r dyfodol. Mae'r amgylchedd hanesyddol yn adnodd cyfyngedig, anadnewyddadwy a rennir, ac mae'n rhan hanfodol annatod o hunaniaeth hanesyddol a diwylliannol Cymru. Mae'n cyfrannu at hyfywedd economaidd a diwylliant, balchder dinesig, unigrywiaeth lleol ac ansawdd bywyd yng Nghymru. Rhaid i unrhyw benderfyniadau a wneir trwy'r system gynllunio ystyried yn llawn yr effaith ar yr amgylchedd hanesyddol ac ar arwyddocâd a gwerth treftadaeth asedau hanesyddol unigol a'u cyfraniad at gymeriad lle.

**6.2.3** Mae canllawiau PCC yn cefnogi cyflawni thema Lleoedd Unigryw a Naturiol, sy'n canolbwyntio ar 'feithrin a chynnal ymdeimlad o le trwy amddiffyn a gwella'r amgylchedd naturiol, hanesyddol ac adeiledig, ac yn caniatáu defnyddiau a gweithgareddau ategol sy'n darparu ar gyfer profiadau creadigol a diwylliannol'. [Polisi Cynllunio Cymru: Argraffiad 11, T.122.](#)

**6.2.4** Trwy ganolbwyntio ar ganlyniadau cadarnhaol dull gweithredu cyfannol [Creu Lleoedd yng Nghymru](#), gellir cynyddu potensial ardal i greu datblygiad o safon uchel yn yr amgylchedd hanesyddol, sy'n hybu ffyniant, iechyd, hapusrwydd a llesiant pobl yn yr ystyr ehangaf. Bydd Canllawiau Creu Lleoedd. [Polisi Cynllunio Cymru: Argraffiad 11, T.122](#) yn llywio ac yn pennu rhaglen cyflwyno gwasanaeth Castell-nedd Port Talbot i'r dyfodol yn ein cymunedau.

## Nodyn Cyngor Technegol (TAN) 24: Yr Amgylchedd Hanesyddol (2017)

**6.2.5** Mae [Nodyn Cyngor Technegol \(TAN 24\): Yr Amgylchedd Hanesyddol \(2017\)](#) yn rhoi mwy o gyngor sy'n manylu ar yr amgylchedd hanesyddol mewn perthynas â'r system gynllunio yng Nghymru. Mae hynny'n cynnwys gwybodaeth am y materion canlynol:

- **Gweddillion archaeolegol.**
- **Adeiladau rhestredig.**
- **Ardaloedd cadwraeth.**
- **Asedau hanesyddol cofrestredig** (parciau a gerddi hanesyddol a thirluniau hanesyddol).
- **Asedau hanesyddol o ddiddordeb lleol arbennig** \* Nodwyd y rhain fel Adeiladau â Phwysigrwydd Lleol (BLIs) yng Nghynllun Datblygu Lleol cyfredol Castell-nedd Port Talbot (CDLI).

## Egwyddorion Cadwraeth ar gyfer Rheoli'r Amgylchedd Hanesyddol yng Nghymru mewn modd Cynaliadwy (Cadw 2011)

**6.2.6** Mae'r 'Egwyddorion Cadwraeth' yn cyflwyno'r egwyddorion a'r canllawiau mae Cadw yn eu defnyddio wrth weithio ar yr henebion sydd yn ei ofal ac wrth ystyried ceisiadau am gydsyniad a grantiau. Mae'r egwyddorion yn ymgorffori amcanion cadw a gwella'r amgylchedd hanesyddol er budd cenedlaethau'r presennol a'r dyfodol a'r nod o feithrin diwylliant a threftadaeth cyfoethog Cymru yn fodd i adfywio a meithrin cymeriad lleol ac unigrywiaeth.

**6.2.7** Mae Egwyddorion Cadwraeth Cadw yn amlygu'r angen am seilio penderfyniadau ar ddealltwriaeth o effaith bosibl cynnig ar arwyddocâd ased hanesyddol. [Egwyddorion Cadwraeth.](#)

## Canllawiau Cadw

**6.2.8** Mae Cadw (Gwasanaeth Amgylchedd Hanesyddol Llywodraeth Cymru) hefyd wedi cyhoeddi ystod eang o ddogfennau canllaw i gyd-fynd â Bil Amgylchedd Hanesyddol (Cymru) 2023 a pholisi a chynghor cynllunio diweddar. Mae'r rhain yn cynnwys y teitlau canlynol:

- Rheoli Newid i Adeiladau Rhestredig yng Nghymru.
- Asesiad Effaith ar Dreftadaeth yng Nghymru.
- Rheoli Rhestrau o Asedau Hanesyddol sydd o Ddiddordeb Lleol Arbennig yng Nghymru.
- Lleoliad Asedau Hanesyddol yng Nghymru.
- Sut mae gwella effeithlonrwydd ynni mewn adeiladau hanesyddol yng Nghymru.

**6.2.9** I gael rhagor o wybodaeth am bolisi, cyngor a chanllawiau Cadw, gweler Atodiad B ar dudalennau 51 i 52 a hefyd [Cadw: Polisi, cyngor a chanllawiau.](#)

## 6.3 Polisi ar Lefel Leol

### Cynllun Datblygu Lleol Castell-nedd Port Talbot 2011-2026

**6.3.1** Fel Awdurdod Cynllunio Lleol (ACLI) mae Castell-nedd Port Talbot yn defnyddio'i Gynllun Datblygu Lleol (CDLI) yn sylfaen ar gyfer penderfyniadau ynghylch cynllunio defnydd tir yn y fwrdeistref sirol, gan gynnwys unrhyw ddatblygiad sy'n effeithio ar asedau diwylliant a threftadaeth yr ardal.

**6.3.2** Rhaid i'r system Gynllunio gymryd i ystyriaeth amcanion Llywodraeth Cymru, sef diogelu, cadw, hyrwyddo a gwella ein hamgylchedd hanesyddol yn adnodd ar gyfer llesiant cyffredinol cenedlaethau'r presennol a'r dyfodol.

'Ni ellir cynnal yr amgylchedd hanesyddol yn adnodd ar gyfer cenedlaethau'r dyfodol ond os caiff yr asedau hanesyddol unigol eu diogelu a'u cadw'. [Polisi Cynllunio Cymru, Argraffiad 11, T.126.](#)

**6.3.3** Mae 'Parchu Unigrywiaeth' ein treftadaeth adeiledig a'n hamgylchedd hanesyddol yn un o amcanion strategol trosfwaol y Cynllun Datblygu Lleol cyfredol [CDLI CBSCNPT \(2011- 2026\), T.20.](#) Yn ystod y broses o greu'r Cynllun Datblygu Lleol, dylanwadodd yr egwyddor arweiniol hon ar benderfyniadau strategol ynghylch ble bydd datblygu'n digwydd, neu beidio, yn y dyfodol. Mae Polisi Strategol 21 (SP21) a Pholisi BE2 Adeiladau â Phwysigrwydd Lleol, yn canolbwyntio ar yr Amgylchedd Adeiledig a Threftadaeth Hanesyddol. Defnyddir y dogfennau Canllawiau Cynllunio Atodol

'Yr Amgylchedd Hanesyddol' (2019), [CCA: Yr Amgylchedd Hanesyddol](#), 'Atodlen yr Adeiladau sydd â Phwysigrwydd Lleol' (2019) [CCA: Atodlen yr Adeiladau sydd â Phwysigrwydd Lleol](#) ac 'Atodlen y Strwythurau Camlas Dynodedig' (2019) [CCA: Atodlen y Strwythurau Camlas](#) wrth asesu datblygiadau sy'n effeithio ar amgylchedd hanesyddol y fwrdeistref.

**6.3.4** Mae'r Cynllun Datblygu Lleol Amnewid (CDLIA) (2023-2038) yn cael ei ddatblygu ar hyn o bryd yn adran Cynllunio'r Cyngor. Fel rhan o broses adolygu'r CDLIA (2023-2038), bydd yr holl bolisiau a chanllawiau cynllunio atodol yn cael eu hadolygu.

**6.3.5** Cyfrifoldeb pawb sydd â diddordeb yn y system gynllunio, gan gynnwys awdurdodau cynllunio, ymgeiswyr, datblygwyr a chymunedau, yw gofalu'n briodol am yr amgylchedd hanesyddol yn eu hardal. Caiff asedau hanesyddol eu diogelu, eu cadw a'u gwella yn fwyaf effeithiol pan fydd hynny'n derbyn sylw yng nghyfnod cynharaf paratoi'r cynllun, wrth ddylunio cynigion newydd.

**6.3.6** Mae'n bwysig bod y system gynllunio yn ceisio diogelu, cadw a gwella arwyddocâd asedau hanesyddol, ac mae'n rhaid rheoli unrhyw newid sy'n cael effaith ar ased hanesyddol neu ei gyd-destun mewn ffordd sensitif, gynaliadwy.

# Sbardunau Polisi

# 07



Polisi/Strategaeth	Ffocws	Cyfeiriadau at yr Amgylchedd Hanesyddol
<p><b>Llwybr Newydd – Strategaeth Trafnidiaeth Cymru 2021</b>  <a href="#">Llwybr Newydd – Strategaeth Trafnidiaeth Cymru 2021</a> (Tudalennau 36 a 58)</p>	<p>System drafnidiaeth sy'n cefnogi'r iaith Gymraeg, yn galluogi mwy o bobl i gyrraedd gweithgareddau celfyddydau, chwaraeon a diwylliant, ac sy'n diogelu ac yn gwella'r amgylchedd hanesyddol.</p>	<p><b>Uchelgeisiau o ran llesiant:</b></p> <ul style="list-style-type: none"> <li>Bod hen linellau reilffordd a seilwaith trafndiaeth arall nad yw'n cael ei ddefnyddio yn cael eu diogelu i'r dyfodol, neu i'w hailddefnyddio fel llwybrau beicio, cerdded neu droedffyrdd.</li> <li>Bod mwy o bobl yn gallu defnyddio cerdded a beicio i fwynhau safleoedd a henebion hanesyddol Cymru, ei pharciau cenedlaethol a'i thirweddau a'i hardaloedd arfordirol.</li> </ul>
<p><b>Cynllun Llesiant Bwrdd Gwasanaethau Cyhoeddus Castell-nedd Port Talbot</b>  <a href="#">Cynllun Llesiant Bwrdd Gwasanaethau Cyhoeddus Castell-nedd Port Talbot</a> (Tudalen 20)</p>	<p>Amcan Llesiant 3: Bod modd i genedlaethau'r dyfodol fwynhau ein hamgylchedd lleol, ein diwylliant a'n treftadaeth.</p>	<ul style="list-style-type: none"> <li>Annog ymgysylltu a chyfranogi mewn gweithgareddau diwylliannol a dathlu a diogelu ein hasedau diwylliannol.</li> </ul>
<p><b>Adfer, Ailosod, Adnewyddu Strategaeth Gorfforaethol CBSNPT 2022-2027</b>  <a href="#">Adfer, Ailosod, Adnewyddu – Cynllun Corfforaethol 2022-2027</a> (Tudalen 42)</p>	<p>Amcan Llesiant 3: Bod modd i genedlaethau'r dyfodol fwynhau ein hamgylchedd lleol, ein diwylliant a'n treftadaeth.</p>	<ul style="list-style-type: none"> <li>Bod pobl yn mynd ati'n rhagweithiol i ddiogelu, gwella a mwynhau ein hamgylchedd naturiol ysgubol, trysori'r Gymraeg, ac ymwneud yn weithredol â threftadaeth chwaraeon, diwylliannol a diwydiannol cyfoethog yr ardal.</li> </ul>

Polisi/Strategaeth	Ffocws	Cyfeiriadau at yr Amgylchedd Hanesyddol
<b>Siarter Creu Lleoedd</b> <a href="#">Siarter Creu Lleoedd</a>	Trwy gymhwyso chwe egwyddor creu lleoedd, dylai'r system gynllunio geisio creu datblygu o safon uchel a mannau cyhoeddus i hybu ffyniant, iechyd, hapusrwydd a llesiant yn yr ystyr ehangaf.	<ul style="list-style-type: none"> <li>Lleoliad: Bod datblygu'n cefnogi ac yn gwella lleoedd sydd eisoes yn bodoli.</li> <li>Hunaniaeth: Bod nodweddion cadarnhaol, unigryw lleoedd sydd eisoes yn bodoli yn cael eu gwerthfawrogi a'u parchu. Bod nodweddion a chyfleoedd unigryw lleoliad, gan gynnwys treftadaeth, diwylliant, iaith a nodweddion naturiol ac adeiledig yn cael eu nodi ac yn derbyn sylw.</li> </ul>
<b>Cynllun Adferiad Economaidd Castell-nedd Port Talbot (2022)</b> <a href="#">Cynllun Adferiad Economaidd Castell-nedd Port Talbot (2022)</a> (Tudalen 35)	Lleoedd Cysylltiedig o Safon: Elfennau sy'n rhan o 'Werth lle' ac 'Asedau bywyd o safon'.	<ul style="list-style-type: none"> <li>Dathlu ein hasedau naturiol ac adeiledig, lle mae potensial i amgylchedd naturiol ac asedau treftadaeth CNPT gyfrannu at dwf yr economi ymwelwyr.</li> </ul>
<b>Cynllun Rheoli Cyrchfan Castell-nedd Port Talbot (2023-2038)</b> (Tudalen 15)	Cymunedau Hyfyw.	<ul style="list-style-type: none"> <li>Mae'n cynnig profiadau eithriadol ar sail ein cyfoeth o ddiwylliant a threftadaeth, a'n harfordir a'n cefn gwlad godidog, sy'n cyflawni addewid 'Calon Ddramatig Cymru' yn llawn.</li> </ul>

# Ymgysylltu â'r gymuned, partneriaid a rhanddeiliaid

# 08

## 08. Ymgysylltu â'r gymuned, partneriaid a rhanddeiliaid

**8.0.1** Amlygodd canlyniadau'r ymgynghoriad ar y Strategaeth Diwylliant ym mis Mawrth 2023 fod yr ymatebwyr yn teimlo y dylai'r Cyngor roi blaenoriaeth i gefnogi a datblygu'r agweddau canlynol ar fywyd diwylliannol – 1. Parciau a mannau cyhoeddus a 2. Treftadaeth a'r amgylchedd hanesyddol.<sup>3</sup>

Deilliant	Safle
Parciau a mannau cyhoeddus	1
Treftadaeth a'r amgylchedd hanesyddol	2

**8.0.2** Bydd y Cynllun Gweithredu yn cael ei ddiweddarau i gynnwys dadansoddiad o ganlyniadau'r ymgynghoriad ar y strategaeth treftadaeth.

<sup>3</sup> Ymgynghoriad ar Strategaeth Diwylliant CBSCNPT ym mis Mawrth 2023: Tudalen 27.



Tai'r Gelli, Cymer (Adeiladau Rhestredig Gradd II).

# Deall ein treftadaeth a'i harwyddocâd

# 09

OL RHUFEINIG  
SARN HELEN



## 09. Deall ein treftadaeth a'i harwyddocâd (Thema Un)

**9.0.1** Mae yna unigolion gwybodus ac ymroddedig o fewn y Cyngor a'r tu allan sydd â theimladau angerddol ynghylch ein hanes a'n hamgylchedd, ac maen nhw'n gweithio'n galed i hyrwyddo a diogelu ein treftadaeth. Fodd bynnag, mae yna hefyd ddiffyg dealltwriaeth cyffredinol ynghylch beth sydd gennym ni, ac o bosib tuedd i'w gymryd yn ganiataol. Un o nodau canolog y Strategaeth yw newid hynny, rhoi lle amlycach i'n treftadaeth eithriadol ac annog pobl i weld arwyddocâd a gwerth yr amgylchedd hanesyddol fel ased cymunedol a rennir, sydd nid yn unig â gwerth diwylliannol ac esthetig, ond sydd hefyd yn gallu dod â manteision economaidd, cymdeithasol ac amgylcheddol i'n hardal.

**9.0.2** Er bod yr amgylchedd hanesyddol yn agwedd bwysig ac arbennig o weladwy ar dreftadaeth yr ardal, mae'n rhaid gweld "treftadaeth" fel rhywbeth llawer ehangach, sy'n cynnwys yr amgylchedd naturiol, diwylliant, sgiliau, traddodiad, hiraeth a rhannu atgofion a rennir, gwybodaeth a dehongli. Mae'r holl bethau hyn yn cyfrannu at ein hymdeimlad o hunaniaeth ac unigrywiaeth lleol, ac yn ychwanegu gwerth at ein hyfywedd economaidd ac ansawdd ein bywyd.

**9.0.3** Er mwyn cynnal a rhannu ein gwybodaeth a'n dealltwriaeth o amgylchedd hanesyddol ehangach ein hardal, mae'n rhaid i ni barhau i asesu, archwilio a monitro cyflwr eiddo a safleoedd hanesyddol, ochr yn ochr â pharhau i gyfathrebu â grwpiau

treftadaeth, perchnogion a rhanddeiliaid, i sicrhau nad oes bylchau yn ein rhestrau o asedau treftadaeth hysbys a'n gwybodaeth am eu cyflwr.

**9.0.4** Nid yw'r amgylchedd hanesyddol yn statig, a gall dymchwel ac ailddatblygu ddatgelu darganfyddiadau newydd o'n gorffennol sy'n bwysig yn genedlaethol ac y mae angen eu cadw a'u diogelu trwy eu dynodi a'u rhestru. Mae angen i ni hyrwyddo dysgu a hyfforddi i gefnogi gwell dealltwriaeth o'n treftadaeth a'i harwyddocâd i ddatblygwyr, perchnogion a thrigolion.

**9.0.5** Mae treftadaeth Castell-nedd Port Talbot yn cynnig rhai cyfleoedd gwirioneddol i blant ysgol a'r cyhoedd ddysgu am hanes y fwrdeistref, a'r cyfraniadau a wnaed gan y bobl gyffredin oedd yn gweithio, yn ogystal â'r rhai oedd â chyfoeth a dylanwad, wrth ffurfio'r ardal a welwn heddiw. Mae Cwricwlwm Cymru 2022 gyda'i bwyslais ar addysgu Cynefin yn darparu cyfleoedd difesur i blant a phobl ifanc gysylltu ac ymwneud â'n grwpiau treftadaeth gymunedol lleol a'n hamgylchedd hanesyddol.

Mae'n hanfodol bod pobl yn cael eu cefnogi i ddarganfod a dysgu am ein hamgylchedd hanesyddol a'n treftadaeth, trwy gael mynediad at adnoddau digidol a diriaethol trwy ein Gwasanaeth Llyfrgelloedd ac Amgueddfeydd a'n harchifau, ein cofnodion a'n hadnoddau cymunedol.

# Cadw a Buddsoddi yn ein Treftadaeth

# 10

## 10. Cadw a Buddsoddi yn ein Treftadaeth (Thema Dau)

**10.0.1** Mae gan yr amgylchedd hanesyddol a'n treftadaeth adeiledig, naturiol a diwylliannol ran allweddol i'w chwarae mewn datblygu cynaliadwy sy'n creu newid ac sy'n ceisio sicrhau gwelliannau a datblygiadau llesol yn ansawdd ein hamgylchedd hanesyddol. Dylai cynllunio geisio sicrhau dylunio o safon uchel bob amser, a chadw asedau treftadaeth mewn modd sy'n briodol i'w harwyddocâd, fel eu bod yn gallu cael eu mwynhau am eu cyfraniad i safon bywyd cenedlaethau'r presennol a'r dyfodol.

**10.0.2** Mae ein Cynllun Datblygu Lleol yn cydnabod bod cadw a diogelu'r amgylchedd hanesyddol yn bwysig, tra bod datblygu newydd hefyd yn cynnig cyfleoedd ar gyfer newid cadarnhaol sy'n parchu ein hunigrywiaeth:

'Bydd disgwyl i bob cynnig datblygu arddangos dylunio o safon uchel sy'n cymryd i ystyriaeth lawn gyd-destun yr amgylchedd naturiol, hanesyddol ac adeiledig, ac yn cyfrannu at greu lleoedd cynaliadwy, deniadol' [CBSCNPT:CDLI, 2011-2026 T.85.](#)



Mynedfa ffurfiol i Barc Jersey, y mae angen gwaith cynnal a chadw ac atgyweirio arni.





| Standin y Band ym Mharc Coffa Talbot, sydd angen gwaith cynnal a chadw ac atgyweirio.

<sup>4</sup>Ymgyngoriad ar y Strategaeth Diwylliant, T.24.

**10.0.3** Gwaith cynnal a chadw rheolaidd yw'r cam gweithredu pwysicaf er mwyn diogelu adeiladau hanesyddol. Gall nodi mân broblemau yn gynharach atal difrod difrifol a'r angen am waith atgyweirio drud yn ddiweddarach. Dylai'r Cyngor roi blaenoriaeth i raglen ar gyfer ei asedau ei hun, a fydd yn asesu ac yn nodi unrhyw waith atgyweirio y mae angen ei wneud, ac yn rhoi rhaglen waith yn ei lle i gyflawni gwaith atgyweirio yn brydlon. Amlygodd yr ymgyngoriad diweddar ar y Strategaeth Diwylliant fod pobl o blaid gwario arian mewn ffyrdd sy'n gwneud yr hanfodion yn dda, ac yn cynnal yr hyn sydd eisoes yn bodoli, yn hytrach na chreu pethau newydd.<sup>4</sup>

**10.0.4** Mae buddsoddi yn ein treftadaeth yn hanfodol ar gyfer stori barhaus ein hamgylchedd adeiledig a'n cymunedau. Gall gweithio ar y cyd â pherchnogion, datblygwyr a rhanddeiliaid treftadaeth allweddol sicrhau bod modd addasu a gwella ein hasedau treftadaeth i fod o ddefnydd ystyrion a chwarae rhan unwaith yn rhagor yn ein cymunedau, gan greu etifeddiaeth gadarnhaol i'r dyfodol.

# Manteisio ac adeiladu ar ein treftadaeth



# 11. Manteisio ac adeiladu ar ein treftadaeth (Thema Tri)

## 11.1 Adfywio ar sail Treftadaeth: Ein Treftadaeth a Llesiant Economaidd

**11.1.1** Mae CBSCNPT wedi sicrhau dros £12 miliwn o arian o Gronfa Codi'r Gwastad (LUF) Llywodraeth y Deyrnas Unedig i atgyweirio ac adfer Strwythurau Rhestredig Parc Gwledig Ystâd y Gnoll er mwyn gwella hygyrchedd a phrofiad ymwelwyr. Y gobaith yw y bydd y cyllid hwn yn gweithredu fel catalydd i sicrhau arian pellach er mwyn adeiladu ar y 'Perlau' o safleoedd treftadaeth er mwyn gwireddu gweledigaeth Coridor Treftadaeth Bro Nedd. Mae perthynas uniongyrchol rhwng amgylchedd o safon a gallu'r ardal i ddenu buddsoddiad, busnesau, siopwyr ac ymwelwyr. Mae hyn yn cynnwys nid canol y trefi'n unig, ond hefyd yr ardaloedd ar y cyrion. Ymhlith y ffactorau allweddol wrth ddenu pobl i fyw, gweithio a buddsoddi yn yr ardal mae amgylchedd o safon, dewis o dai o safon, parciau a seilwaith gwyrdd, y parth cyhoeddus a'r arlwy diwylliant/treftadaeth.

**11.1.2** Mae manteision pellgyrhaeddol treftadaeth yn cael eu cydnabod yn gyffredinol, ac mae treftadaeth yn effeithio ar lawer o agweddau ar fywydau pobl. Mae'n bwysig, felly, nad yw treftadaeth yn cael ei hystyried yn ynysig, ond mewn cyd-destun ehangach, sy'n cymryd i ystyriaeth ei capasiti i 'ychwanegu gwerth' yng nghyswllt ein llesiant economaidd.

**11.1.3** Mae treftadaeth yn sbardun pwysig, effeithiol ar gyfer datblygu economaidd, adfywio a thwf. Mae'r rôl hon yn aml yn cael ei chamddeall. Mae adeiladau hanesyddol yn rhan bwysig o seilwaith canol ein trefi a'n cymunedau, yn bennaf o ran defnydd cynhyrchol at ystod o ddibenion, sy'n cynnwys defnyddiau masnachol, preswyl a hamdden. Cymhellant y rhan fwyaf o bobl a chwmnïau wrth fuddsoddi mewn treftadaeth yw ei gwerth o ran defnyddioldeb neu fuddsoddiad.

**11.1.4** Un dull o adfywio ein cymunedau yw sicrhau bod adeiladau treftadaeth gwag, na wneir defnydd ohonynt, yn cael eu defnyddio unwaith yn rhagor. Mae addasu adeiladau yn ffordd gynaliadwy o newid adeilad i ymateb i anghenion datblygu cyfredol. Gall dylunio cyd-destunol, llawn dychymyg asio'r gorffennol a'r presennol, ac ailgreu a newid adeiladau at gyfuniad o ddefnyddiau sy'n ymateb i ofynion cyfoes. Mae trawsffurfiadau i'w gweld ar draws Castell-nedd Port Talbot, lle mae adfer ac addasu yn diogelu ac yn cynnal ein heiddo treftadaeth. Gall y dull gweithredu hwn roi hwb i gyfleoedd cyflogaeth yn y fwrdeistref, gyda chontractwyr a busnesau lleol yn gwneud y gwaith ffurfiannol hwn ac yn hyfforddi'r genhedlaeth nesaf o fasnachwyr trwy gynlluniau prentisiaeth.

## Yr Economi Ymwelwyr (Twristiaeth)

**11.1.5** Mae brand lle'r Cyngor i ymwelwyr: 'Calon Ddramatig Cymru' yn hyrwyddo ein treftadaeth gyfoethog, ein hiaith a'n hamgylchedd naturiol hardd fel rhan o arlwy unigryw Castell-nedd Port Talbot i ymwelwyr. Mae ein Hamgylchedd Hanesyddol eisoes yn denu niferoedd sylweddol o drigolion ac ymwelwyr i safleoedd treftadaeth sy'n cynnwys Gwaith Tun a Rhaeadr Aberdulais, Parc Gwledig Ystâd y Gnoll, Parc Gwledig Margam a Mynachlog Nedd. Mae Cynllun Rheoli Cyrchfan 2023-2028 yn dangos y ffordd ar gyfer y sector twristiaeth a'r economi ymwelwyr, gyda'n diwylliant, ein treftadaeth a'n hamgylchedd hanesyddol yn cyflawni rôl allweddol.

**11.1.6** Mae angen darparu llety o safon uchel, atyniadau a chanolfannau gweithgaredd ar gyfer ymwelwyr sydd am gael profiad dilys o dreftadaeth ddiwylliannol yn yr ardal. Er mwyn manteisio'n llawn ar y galw hwn, mae modd addasu asedau treftadaeth gwag, na wneir defnydd digonol ohonynt, a'u defnyddio i ddarparu cyfleusterau ar gyfer yr economi ymwelwyr.

## Ffilm a'r diwydiannau creadigol

**11.1.7** Mae amgylchedd hanesyddol Castell-nedd Port Talbot yn cael ei arddangos i'r byd trwy'r diwydiannau creadigol, hynny yw trwy fod yn rhan o gynyrchiadau ffilm a theledu pwysig. Bydd selogion cynyrchiadau torfol o fri megis Da Vinci's Demons, Dr Who, Sex Education a'r ffilm Pride yn adnabod rhai o'n trysorau treftadaeth lleol, megis Castell Margam, Parc Margam, Parc Gwledig Ystâd y Gnoll a chymuned Iofaol Banwen gynt, sy'n gefndir i'r ffilmio.

Trwy hyrwyddo ymwybyddiaeth o'n hamgylchedd hanesyddol, diwydiannol a naturiol cyfoethog, a'i allu i weddu i amrywiaeth o gynyrchiadau ffilm a theledu, gall Castell-nedd Port Talbot gynnig ei hun fel lleoliad dymunol ar gyfer ffilmio a denu mwy o gwmnïau cynhyrchu i ffilmio yn y sir.

**11.1.8** Mae ein hasedau treftadaeth yn gallu cefnogi'r galw o fewn y diwydiannau creadigol am leoliadau ffilmio addas a darparu manau arddangos a chreadigol. Mae modd addasu diben ein hadeiladau a'n strwythurau hanesyddol yn arloesol i ddiwallu'r angen hwn.

## Datblygu'r Gweithlu a Masnach Leol

**11.1.9** Mae atgyweirio a chadw adeiladau hanesyddol a thraddodiadol yn rhoi mwy o bwyslais ar weithlu hynod fedrus, ac yn gyffredinol mae'n anodd cael hyd i sgiliau ac arbenigedd yn lleol. Ar hyn o bryd mae prinder gweithwyr adeiladu treftadaeth medrus, gan fod llawer yn y maes yn agos at oed ymddeol. Mae angen ton newydd o hyfforddeion a phrentisiaid ifanc i'r diwydiant hwn, a bydd hynny'n fuddiol er mwyn sicrhau na cholli'r sgiliau hollbwysig. Mae datblygu hyfforddiant sgiliau treftadaeth gyda darparwyr yn hanfodol i sicrhau bod sgiliau adeiladu traddodiadol yn parhau.

## 11.2 Ein Treftadaeth a Llesiant Corff a Meddwl

**11.2.1** Mae ein treftadaeth adeiledig a naturiol yn cynnig cyfleoedd amrywiol i sicrhau manteision o ran iechyd a llesiant unigolion a chymunedau.

**11.2.2** Mae ein hamgylchedd hanesyddol yn cynnig cyfleoedd i bobl o bob oed, yn arbennig y rheiny sydd wedi'u hynysu'n gymdeithasol, ymwneud â safleoedd lleol yn gorfforol ac yn ymarferol. Mae gwirfoddolwyr yn gweithio'n galed i gynnal safleoedd treftadaeth, ac mae hynny'n darparu cyfleoedd i ymgysylltu'n weithredol, sy'n hanfodol i gynnal bywyd hapus, iach.

### Ymgysylltu

**11.2.3** Dylem ni annog pobl iau i gysylltu ac ymwneud â'u treftadaeth leol. Mae annog pobl ifanc i gysylltu ac ymwneud â chadwraeth yn fodd i feithrin diddordeb gydol oes mewn diwylliant a threftadaeth, ochr yn ochr â meithrin ymdeimlad o werth a pherthyn i'w cymuned.

**11.2.4** Bydd y Strategaeth yn edrych ar gyfleoedd i ymgysylltu er mwyn cymhell pobl i barhau i ddysgu am ddiwylliant a threftadaeth eu cymuned, a'u diogelu. Elfen hanfodol o hyn yw galluogi'r grwpiau cymunedol gwirfoddol sy'n ymwneud â threftadaeth i fod yn gynaliadwy.

**11.2.5** Mae ymgysylltu ac ymgynghori â chymunedau, grwpiau a rhanddeiliaid yn hanfodol ar gyfer cyflawniad a llwyddiant y strategaeth. Bydd y broses ymgynghori yn grymuso pobl i leisio barn ar sut mae ein hasedau i gael eu cadw, eu cynnal a'u rheoli wrth symud ymlaen.

### Cymunedau

**11.2.6** Mae ein hadeiladau hanesyddol, ein tirluniau a'n henebion yn chwarae rhan bwysig yn ein cymunedau; maent yn gyfeirbwyntiau pwysig o safbwynt deall ein hanes a'n diwylliant, a hefyd yn ennyn ymdeimlad o werth a pherthyn. Mae ein treftadaeth, ein diwylliant a'n traddodiadau yn cysylltu cymunedau â'u gorffennol, lle mae adeiladau, iaith, lleoedd a thraddodiadau yn nodi ymwybyddiaeth gymunedol a rennir. Mae ymgysylltu â threftadaeth leol yn ategu cydlyniant cymunedol a theuluoedd trwy brofiadau, dysgu a chwarae.

**11.2.6** Annog cymunedau i weithio gyda'r Cyngor, perchnogion a phartneriaid treftadaeth i ddarparu cyfleusterau cymunedol neu ddiwylliannol ac amwynderau cyhoeddus ymarferol trwy addasu ac aildddefnyddio adeiladau hanesyddol mewn modd sy'n cynnal dyluniad a chymeriad pensaernïol unigryw yr ardal a'r ased.

## Gwirfoddolwyr

**11.2.8** Efen ganolog o flaenoriaethau'r strategaeth hon yw cefnogi cynaliadwyedd yr amrywiol grwpiau treftadaeth a gwirfoddolwyr i gadw, diogelu ac amddiffyn asedau diwylliant, hanes a threftadaeth yr ardal. Mae'n hanfodol bod gan y grwpiau hyn yr adnoddau, y sgiliau, y gefnogaeth a'r hyfforddiant i barhau â'u gweithgareddau. Heb y gwarchodwyr hyn, byddai llawer o'r asedau treftadaeth yn dirywio ymhellach, a byddai llawer o ddiwylliant a hanes ein hardal yn cael ei golli am byth.

Bydd mesurau meithrin capasiti yn sicrhau bod grwpiau a gwirfoddolwyr newydd wedi'u paratoi'n dda ac yn gallu gweithio, gan ddilyn eu hyfforddiant a'u cynlluniau gweithredu yn annibynnol.

**11.2.9** Mae gwirfoddoli'n dod â budd i'r unigolyn a'r gymuned ehangach, yn ogystal ag i'r ased treftadaeth ei hun, gan fod gwirfoddolwyr yn cadw golwg ar rai safleoedd eu hunain.



| Yoga yng Nghastell Margam (Adeilad Rhestredig Gradd I).

# Rheolaeth Gadarnhaol ar ein treftadaeth

# 12

## 12. Rheolaeth Gadarnhaol ar ein treftadaeth (Thema Pedwar)

**12.0.1** Gwelir y Cyngor fel y sefydliad allweddol i symud ymlaen gyda mesurau i gynnal asedau treftadaeth a safleoedd sydd â phwysigrwydd strategol a lleol. Yn achos yr asedau treftadaeth hynny a nodir fel ‘Adeiladau mewn Perygl’, bydd y Cyngor yn dod i gysylltiad cadarnhaol â’r perchnogion a rhanddeiliaid eraill allweddol i gael hyd i atebion ar y cyd i fynd i’r afael â dirywiad ac atgyfnerthu’r adeilad neu’r strwythur yn y tymor hir.

**12.0.2** Nid yw treftadaeth yn rheoli ei hun, a heb ymyrraeth mae asedau treftadaeth yn dirywio a’u cyflwr yn gwaethygu, boed hynny trwy brosesau treulio naturiol, difrod a dymchwel, addasiadau ffisegol ac ychwanegiadau i’r ffabrig hanesyddol, neu newidiadau i’r cyd-destun a’u hamgylchiadau.

**12.0.3** Mae rheolaeth gadarnhaol yn galw am ymchwilio i’r prif elfennau bregus, ac mae angen gwell sgiliau, arbenigedd ac adnoddau i sicrhau trefn effeithiol o reolaeth gadarnhaol.

**12.0.4** Ar y cyd, mae angen i ni ddeall y bygythiadau a’r cyfleoedd o ran sut mae’r newid yn yr hinsawdd yn effeithio ar ein hamgylchedd hanesyddol. Mae angen i ni feithrin gwydnwch yr amgylchedd hanesyddol trwy roi mesurau ar waith i addasu ac ymateb i’r risgiau, lleihau’r elfennau bregus, a mwyafu’r manteision i’n hasedau a’r tirweddau treftadaeth. I gael rhagor o wybodaeth, ewch i: [Yr Amgylchedd Hanesyddol ac addasu i’r newid yn yr hinsawdd.](#)

**12.0.5** Fel rhan o fyw’n fwy cynaliadwy mae angen i unrhyw un sydd am wella effeithlonrwydd ynni adeilad traddodiadol neu hanesyddol fabwysiadu ‘dull gweithredu adeilad cyfan’ wrth ddylunio gwelliannau effeithlonrwydd ynni a’u rhoi ar waith; gall hynny ostwng lefel allyriadau carbon a lleihau biliau tanwydd. I gael rhagor o wybodaeth, darllenwch: [Sut mae gwella effeithlonrwydd ynni mewn Adeiladau Hanesyddol yng Nghymru.](#)

**12.0.6** Mae gan y strategaeth nifer o flaenoriaethau ar gyfer rheoli’r Amgylchedd Hanesyddol yn gadarnhaol ac yn gynyddol. Sicrhau bod rhestr gynhwysfawr wedi’i diweddarau o asedau a safleoedd treftadaeth, a fyddai ar gael yn ddigidol i nodi ein hasedau treftadaeth lleol er mwyn monitro eu cyflwr yn barhaus.

**12.0.7** Mae’n hanfodol sefydlu rhaglen waith fuddiol ar gyfer arfarnu, cynnal a chadw a rheoli asedau a safleoedd treftadaeth. Bydd trefniant rhagweithiol yn cael ei roi ar waith, a bydd asedau treftadaeth yn cael eu harchwilio bob pum mlynedd. Mae angen meithrin perthnasoedd gwaith cynyddol gyda rhanddeiliaid, a mesurau rheoli eraill, i sicrhau bod statws asedau’r ardal yn cael ei asesu a’i fonitro, gan sicrhau nad ydynt “Mewn Perygl” o ddirywio ymhellach. Er mwyn ychwanegu at yr haenau o amddiffyniad a rheoleiddio ar gyfer ein hamgylchedd hanesyddol, mae’r offer ar gyfer cyflawni rheolaeth gadarnhaol yn cynnwys Cynlluniau Gweithredu, Cynlluniau Rheoli Cadwraeth, a Chanllawiau Atodol.



**12.0.8** Elfen allweddol o fesurau rheolaeth gadarnhaol yw'r gallu i fwyafu cyfleoedd i wella a diogelu ein hamgylchedd hanesyddol, ochr yn ochr ag ychwanegu gwerth at ffabrig cymdeithasol ac economaidd ein cymunedau.

Mae cynllunio arloesol a phrosiectau adfywio yn gwneud yn fawr o'n hamgylchedd hanesyddol cyfoethog, a bydd datblygu economaidd yn dod â buddsoddiad mae mawr angen amdano i'n cymunedau a'n treftadaeth.



Mae addasiadau dirwystr i eiddo, megis gosod cladin plastig, dysglau lloeren a ffenestri UPVC yn gwanhau golwg, cymeriad a diddordeb arbennig ein Hardaloedd Cadwraeth dynodedig.

## Adnoddau a'r Amgylchedd Hanesyddol

**12.0.9** Bydd y ddogfen hon yn ddarparu cronfa o adnoddau ar ffurf dogfennau fydd yn hysbysu datblygwyr a rhanddeiliaid am ddeddfwriaeth a pholisiau cyfredol, er mwyn llywio datblygwyr a staff ynghylch y camau cywir i'w cymryd i sicrhau datblygiad cydnaws â'r amgylchedd hanesyddol.

**12.0.10** Gall y Strategaeth hon ddarparu ysbrydoliaeth i gymunedau a phartneriaid gydweithio i baratoi Cynlluniau Creu Lleoedd yn unol ag agenda Creu Lleoedd Llywodraeth Cymru. Gall helpu gyda deall gwerth ein hasedau treftadaeth a nodi cyfleoedd adfywio sy'n ymgorffori asedau lleol mewn modd buddiol a chynaliadwy.



## Partneriaethau

**12.0.11** Bydd angen sefydlu partneriaethau sector preifat, trydydd sector a sector cyhoeddus i gyflawni llawer o'r camau a nodwyd.

**12.0.12** Mae grwpiau gwirfoddol yn chwarae rhan allweddol wrth gyrchu cyllid o ffynonellau ychwanegol er mwyn cyflawni prosiectau treftadaeth lleol. Ffurfiodd y gwirfoddolwyr hyn bartneriaethau i drawsffurfio ein safleoedd treftadaeth yn fannau â chyfoeth o fywyd gwyllt a bioamrywiaeth, y gall pobl o bob oed gael mynediad iddynt. Bydd cytundebau partneriaeth pellach gyda grwpiau treftadaeth cymunedol yn effeithiol o ran annog stiwardiaeth ar safleoedd, fel bod modd rheoli safleoedd treftadaeth a gwella mynediad i bobl.



Gwaith gwirfoddolwyr ymroddedig a glriodd lystyfiant o'r Ffwrnais Chwyth yng Ngwaith Haearn Mynachlog Nedd.

# Dathlu a hyrwyddo ein treftadaeth

# 13

## 13. Dathlu a hyrwyddo ein treftadaeth (Thema Pump)

**13.0.1** Mae pobl yn teimlo'n angerddol ynghylch ein treftadaeth, ac yn frwd ynghylch dros 2,000 o flynyddoedd o newid a datblygu sydd wedi ffurfio'n hanes. Rhaid i gymunedau fedru cyfranogi yn ein treftadaeth a'i ddathlu. Mae angen cysylltiadau cryfach rhwng pobl a lleoedd i annog, cynyddu ymwybyddiaeth, a meithrin y berthynas werthfawr sydd gennym gyda'n gorffennol.

**13.0.2** Defnyddir amgylchedd hanesyddol Castell-nedd Port Talbot, gan gynnwys ei fannau agored, ei adeiladau a'i leoliadau diwylliannol, yn gynyddol fel llwyfan ar gyfer digwyddiadau o bwys. Treftadaeth yn aml yw'r pwynt gwerthu unigryw y tu ôl i ddigwyddiad, gan ei fod yn cynnig profiad unigryw, ar lefel uwch. Mae angen i ni hyrwyddo ein manau agored a hanesyddol ar gyfer gweithgareddau diwylliannol.

**13.0.3** Mae dathlu a hyrwyddo ein treftadaeth yn amcan allweddol yng Nghynllun Corfforaethol y Cyngor ar gyfer 2022-2027, gan alluogi pobl i fod yn rhan o weithgareddau a digwyddiadau diwylliant a threftadaeth deniadol a'u helpu i fyw bywydau da, iach. Mae cyfle i ehangu arlwy diwylliannol Castell-nedd Port Talbot trwy hyrwyddo rhaglen amrywiol, arloesol o ddigwyddiadau mewn lleoliadau hanesyddol, gan ehangu'r profiad o hynny, ac adfywio ein cymunedau a'u llanw ag egni newydd.

**13.0.4** Mae'n rhaid dathlu, hyrwyddo a chydabod gwaith diwyd y grwpiau treftadaeth cymunedol niferus sy'n hyrwyddo ein diwylliant a'n hamgylchedd hanesyddol.

**13.0.5** Bydd y strategaeth yn rhoi mesurau ar waith a fydd yn nodi, yn dathlu ac yn coffáu cymeriadau, traddodiadau diwylliannol ac asedau treftadaeth pwysig, gan ysbrydoli cenedlaethau'r dyfodol i chwarae rhan barhaus yn y gwaith o ddiogelu a hyrwyddo ein diwylliant, ein treftadaeth a'n hanes.

# Cyflawni'r Cynllun Gweithredu

# 14

# 14. Cyflawni'r Cynllun Gweithredu

## 14.1 Cynllun Gweithredu Treftadaeth

Bydd y Cynllun Gweithredu yn cynnwys rhaglen waith sy'n ymwneud ag amcanion allweddol y Strategaeth. Bydd y Cynllun Gweithredu yn cyflwyno amcanion a chamau gweithredu realistig ar gyfer y 15 mlynedd nesaf. Datblygwyd y Cynllun Gweithredu ar sail ymgynghori â rhanddeiliaid a'r gymuned (caiff y Cynllun Gweithredu ei addasu wedi'r broses ymgynghori). O ran y flaenoriaeth a ddyfarnwyd, Tymor byr = 0-2 flynedd, Tymor canolig = 3-8 mlynedd a Thymor hir = 9-15 mlynedd.

Deall ein Treftadaeth a'i Harwyddocâd:				
Cyf	Amcan	Cam Gweithredu	Partneriaid Cyflawni	Blaenoriaeth
1	Hyrwyddo gwybodaeth am ein hamgylchedd hanesyddol.	Diweddarau'r wefan i gynnwys gwybodaeth am ein hasedau a'n safleoedd treftadaeth.	I'w cadarnhau	Tymor byr
2		Cynnal ymarferiad mapio o'r dehongli presennol ar safleoedd treftadaeth.	I'w cadarnhau	Tymor byr/ canolig
3		Creu cronfa hygyrch o ddogfennau a chanllawiau i'w defnyddio gan ddatlygwyr, perchnogion a staff ar yr amgylchedd hanesyddol.	I'w cadarnhau	Tymor byr/ canolig
4	Gwella mynediad i'n hamgylchedd hanesyddol.	Gweithio gyda pherchnogion a rhanddeiliaid i gynyddu nifer yr asedau a'r safleoedd treftadaeth sy'n hygyrch i'r cyhoedd.	I'w cadarnhau	Tymor byr/ canolig
5		Datblygu Strategaeth Hygyrchedd ar gyfer safleoedd treftadaeth, a fydd yn sicrhau bod pawb yn cael eu cynnwys.	I'w cadarnhau	Tymor canolig

Deall ein Treftadaeth a'i Harwyddocâd:				
Cyf	Amcan	Cam Gweithredu	Partneriaid Cyflawni	Blaenoriaeth
6		Datblygu system graddio hygyrchedd ar gyfer safleoedd treftadaeth.	I'w cadarnhau	Tymor canolig
7	Datblygu cyfleoedd hyfforddi lleol i ddysgu sgiliau treftadaeth/ traddodiadol er mwyn diogelu ein hamgylchedd hanesyddol.	Datblygu rhaglenni hyfforddi mewn sgiliau traddodiadol.	I'w cadarnhau	Tymor byr
		Datblygu cyrsiau coleg mewn sgiliau traddodiadol gyda phartneriaid.	I'w cadarnhau	Tymor byr
		Creu prentisiaethau gyda chontractwyr a cholegau.	I'w cadarnhau	Tymor byr
8	Hyrwyddo gwell dealltwriaeth o'n hamgylchedd hanesyddol.	Ymgysylltu â pherchnogion asedau treftadaeth dynodedig ac yn eu defnyddio.	I'w cadarnhau	Tymor canolig
9		Sicrhau bod staff yn cael hyfforddiant priodol ac yn dod i ddeall gwerth treftadaeth eu gweithle.	I'w cadarnhau	Tymor byr
10	Cynyddu ymwybyddiaeth o fgythiadau i'n hamgylchedd hanesyddol.	Cynnal cyfres o weithdai i'r staff a grwpiau cymunedol ar Droseddau Treftadaeth.	I'w cadarnhau	Tymor byr
11		Gosod arwyddion priodol ar safleoedd yn esbonio Troseddau Treftadaeth ac effeithiau niweidiol hynny ar yr amgylchedd hanesyddol.	I'w cadarnhau	Tymor canolig

<b>Cadw a Buddsoddi yn ein Treftadaeth:</b>				
<b>Cyf</b>	<b>Amcan</b>	<b>Cam Gweithredu</b>	<b>Partneriaid Cyflawni</b>	<b>Blaenoriaeth</b>
12	Diogelu ein hamgylchedd hanesyddol.	Sefydlu Tîm Cadwraeth Treftadaeth amser llawn i gyflawni'r Cynllun Gweithredu.	I'w cadarnhau	Tymor byr
13	Monitro cyflwr ein hamgylchedd hanesyddol.	Cynnal a gwella systemau sy'n cofnodi cyflwr ein hasedau treftadaeth.	I'w cadarnhau	Tymor canolig
14	Ymrwymo buddsoddiad i gynnal ein hamgylchedd hanesyddol.	Sefydlu rhaglen gynnal a chadw a chynllun rheoli cadwraeth ar gyfer asedau treftadaeth CBSCNPT.	I'w cadarnhau	Tymor byr/ canolig
15		Treftadaeth Creu cofrestr waith o brosiectau cyfalaf.	I'w cadarnhau	Tymor byr/ canolig



<b>Manteisio ac Adeiladu ar ein Treftadaeth:</b>				
<b>Cyf</b>	<b>Amcan</b>	<b>Cam Gweithredu</b>	<b>Partneriaid Cyflawni</b>	<b>Blaenoriaeth</b>
16	Mwyafu'r cyfleoedd cyllido er mwyn cyflawni prosiectau.	Datblygu dull gweithredu cyffredinol i'r Cyngor wrth addasu pwrpas adeiladau crefyddol gwag.	I'w cadarnhau	Tymor byr
17		Blaenoriaethu rhestr o waith/ brosiectau cyfalaf o'r Cynllun Rheoli Cadwraeth a baratowyd ar gyfer safleoedd treftadaeth.	I'w cadarnhau	Tymor byr/ canolig
18		Newid defnydd adeiladau i ddarparu llety, atyniadau neu ganolfannau i weithgareddau ymwelwyr.	I'w cadarnhau	Tymor byr/ canolig
19		Ailddatblygu adeiladau ar gyfer defnydd cymysg megis caffis, manau creadigol, bwytai a siopau fel rhan o gynlluniau adfywio.	I'w cadarnhau	Tymor byr/ canolig
20	Hyrwyddo gwerth diwylliannol ein hamgylchedd hanesyddol o safon.	Hyrwyddo ac arddangos asedau treftadaeth fel lleoliadau ffilmio.	I'w cadarnhau	Tymor byr
21		Newid defnydd ein hadeiladau'n greadigol er mwyn darparu manau arddangos a chreadigol ar gyfer diwydiannau creadigol.	I'w cadarnhau	
22	Sicrhau datblygu addas sy'n parchu ein hamgylchedd hanesyddol ac yn cyflawni'r gwaith o greu lleoedd.	Creu Cynlluniau Lleoedd drwy weithio ar y cyd â chymunedau a rhanddeiliaid.	I'w cadarnhau	Tymor byr
23		Annog cymunedau i weithio gyda rhanddeiliaid i ddarparu cyfleusterau cymunedol neu ddiwylliannol ac amwynderau cyhoeddus defnyddio trwy aildefnyddio ac addasu adeiladau hanesyddol.	I'w cadarnhau	Tymor byr/ canolig

Rheolaeth Gadarnhaol ar ein Treftadaeth:				
Cyf	Amcan	Cam Gweithredu	Partneriaid Cyflawni	Blaenoriaeth
24		Gweithio gyda Heddlu De Cymru i sefydlu cynllun 'Operation Heritage Cymru' ar draws ardal yr heddlu, a monitro a chofnodi achosion o Droseddau Treftadaeth.	I'w cadarnhau	Tymor canolig/hir
25	Ymrwymo i reoli'r asedau treftadaeth sydd 'Mewn Perygl' yn y sir mewn ffordd gadarnhaol.	Parhau i ddiweddarau'r 'Gofrestr Adeiladau sydd mewn Perygl' a nodi strwythurau sy'n flaenoriaeth ar gyfer buddsoddi.	I'w cadarnhau	Tymor byr/canolig
26		Datblygu ateb ar y cyd â rhanddeiliaid er mwyn mynd i'r afael â gwaith atgyweirio, adfer ac atgyfnerthu strwythurau.	I'w cadarnhau	Tymor byr/canolig
27	Datblygu'r offer cyflawni ar gyfer cadw a diogelu asedau a safleoedd treftadaeth mewn modd cynaliadwy.	Paratoi Cynlluniau Gweithredu a Chynlluniau Rheoli Cadwraeth ar gyfer asedau a safleoedd treftadaeth er mwyn gwella cyfleusterau, dehongli a mynediad.  Cyflwyno Hysbysiadau Gwaith Brys i berchnogion a gwarcheidwaid adeiladau rhestredig sydd Mewn Perygl neu mewn sefyllfa Fregus.  Cynnal systemau, gan gynnwys rhestr GIS o asedau treftadaeth lleol.	I'w cadarnhau	Tymor byr
28	Ymgysylltu â gwirfoddolwyr, gan roi hyfforddiant a chefnogaeth iddyn nhw.	Creu rhaglen waith ar gyfer arfarnu, cynnal a chadw a rheoli asedau treftadaeth.	I'w cadarnhau	Tymor byr/canolig

<b>Rheolaeth Gadarnhaol ar ein Treftadaeth:</b>				
<b>Cyf</b>	<b>Amcan</b>	<b>Cam Gweithredu</b>	<b>Partneriaid Cyflawni</b>	<b>Blaenoriaeth</b>
29		Blaenoriaethu rhestr o brosiectau cyfalaf o'r Cynlluniau Rheoli Cadwraeth a baratowyd ar gyfer safleoedd treftadaeth.	I'w cadarnhau	Tymor byr/ canolig
30	Adolygu Cynlluniau Datblygu Lleol, Canllawiau Cynllunio Atodol a Pholisi Cenedlaethol ar Dreftadaeth a Chadwraeth.	Ymgymryd ag Arfarniadau Ardal Gadwraeth ac ystyried dynodi rhai newydd.	I'w cadarnhau	Tymor canolig
31		Parhau i ddiweddarau'r gronfa ddata o Adeiladau â Phwysigrwydd Lleol (BLI).	I'w cadarnhau	Tymor canolig
32	Sicrhau perthynas waith gadarnhaol gyda chyrff treftadaeth, grwpiau cymunedol a rhanddeiliaid.	Sefydlu Cytundebau Partneriaeth gyda grwpiau treftadaeth cymunedol i sicrhau bod stiwardiaeth a rheolaeth ar safleoedd treftadaeth yn parhau.	I'w cadarnhau	Tymor byr/ canolig

Dathlu a Hyrwyddo ein Treftadaeth:				
Cyf	Amcan	Cam Gweithredu	Partneriaid Cyflawni	Blaenoriaeth
33	Dathlu, hyrwyddo a chefnogi gwaith cymunedau, grwpiau a gwirfoddolwyr sy'n hyrwyddo ein hamgylchedd hanesyddol.	Datblygu Cynllun Hyfforddi ar gyfer Grwpiau Treftadaeth Cymunedol sy'n cynnwys ystyriaethau natur ar gyfer safleoedd treftadaeth.	I'w cadarnhau	Tymor byr
34	Cynorthwyo grwpiau cymunedol i gael mynediad at gyllid i gynnal eu gwaith a'u gweithgareddau.	Cyflwyno hyfforddiant i ddatblygu capasiti a chynaliadwyedd.	I'w cadarnhau	Tymor byr/ canolig
35		Arwain prosiectau strategol lle nad oes gan grwpiau cymunedol gapasiti nac adnoddau.	I'w cadarnhau	Tymor byr/ canolig
36	Cefnogi darganfod, mwynhau ac archwilio ein treftadaeth a'n hamgylchedd hanesyddol.	Annog mwy o leoliadau i fod yn rhan o ddigwyddiadau Drysau Agored Cadw.	I'w cadarnhau	Tymor canolig
37		Lansio cynllun Placiau Glas i ddathlu ein treftadaeth a'n diwylliant.	I'w cadarnhau	Tymor byr
38		Datblygu llwybrau/teithiau cerdded treftadaeth newydd.	I'w cadarnhau	Tymor byr
39		Datblygu rhaglen o weithareddau cymunedol difyr sy'n hybu llesiant ar safleoedd treftadaeth.	I'w cadarnhau	Tymor byr/ canolig
40		Parhau i gefnogi a hybu digwyddiadau 'Drysau Agored' ychwanegol.	I'w cadarnhau	Tymor byr/ canolig

Dathlu a Hyrwyddo ein Treftadaeth:				
Cyf	Amcan	Cam Gweithredu	Partneriaid Cyflawni	Blaenoriaeth
41	Hyrwyddo gweithgareddau ein grwpiau treftadaeth cymunedol.	Trefnu Cynhadledd Treftadaeth flynyddol.	I'w cadarnhau	Tymor byr/ canolig
42	Esbonio ein treftadaeth a'i harwyddocâd trwy ddehongli dwyieithog arloesol.	Gosod arwyddion cyfeirbwyntio cynhwysol i nodi lleoliadau asedau a safleoedd treftadaeth.	I'w cadarnhau	Tymor byr
43	Hyrwyddo gwaith grwpiau ac ysbrydoli pobl o bob oed a gallu i ymuno â grwpiau treftadaeth.	Cynnal digwyddiadau Gwirfoddoli.	I'w cadarnhau	Tymor byr/ canolig
44		Arddangos a rhannu enghreifftiau o arfer gorau wrth ddelio â'n treftadaeth a'n hamgylchedd hanesyddol.	I'w cadarnhau	Tymor byr/ canolig

## 14.2 Adnoddau

Y prif ffocws yw sicrhau bod adnoddau yn eu lle i symud ymlaen gyda gweithredu'r Strategaeth Treftadaeth. Bydd angen datblygu cynllun staffio ac adnoddau diwygiedig i hwyluso cyflawni'r Camau Gweithredu. Mae llawer o'r gweithgareddau a amlinellir yn y cynllun gweithredu yn gwbl ddibynol ar sefydlu Tîm Treftadaeth.

## 14.3 Gweithredu a Monitro

Er mwyn medru cyflawni'r cynllun yn llwyddiannus, datblygir fframwaith monitro sy'n cysylltu â'r weledigaeth strategol, y nodau a'r cynllun gweithredu. Bydd y fframwaith hwn yn nodi'r manteision i unigolion a sefydliadau, yn ogystal â mesur yr effeithiau economaidd a chymdeithasol i Gastell-nedd Port Talbot. Rhoddir methodolegau ar waith i gasglu a gwerthuso dangosyddion budd ac effaith, er mwyn sicrhau bod canlyniadau cadarnhaol i gymunedau, trigolion a threftadaeth yn cael eu gwireddu. Rhestrir y rhain yma:

- Ystod ehangach o bobl yn ymwneud â threftadaeth.
- Treftadaeth mewn cyflwr gwell.
- Gwell llesiant i bobl.
- Pobl yn gallu dysgu am dreftadaeth, gan arwain at newid syniadau a gweithredu.
- Cefnogi cymunedau lleol i ddiogelu treftadaeth.
- Gwella gwybodaeth a sgiliau.
- Cefnogi gweithio mewn partneriaeth.

## 14.4 Strwythurau Cyflawni a Phartneriaeth

**14.4.1** O ran llywodraethiant, bydd Bwrdd Prosiect Treftadaeth Castell-nedd Port Talbot yn esblygu i gynnwys aelodau o'r tu allan i'r Cyngor. Bydd y rhain yn cynnwys llawer o'r partneriaid allweddol a nodir isod, sy'n cynnwys cyfraniad gan y sector preifat, y sector cyhoeddus a'r trydydd sector i sicrhau bod y Cynllun Gweithredu'n cael ei roi ar waith yn brydlon.

**14.4.2** Pennir llwyddiant y Strategaeth Treftadaeth gan effeithiolrwydd y partneriaethau a ddatblygir i gyflawni'r Cynllun Gweithredu a welir isod:

### Gall y partneriaid gynnwys:

- Awdurdod Parc Cenedlaethol Bannau Brycheiniog (APCBB).
- Cadw.
- Glandŵr Cymru.
- Capeli ac Eglwysi.
- CHART (Canolfan Hyfforddiant Treftadaeth ac Ymchwil) Prifysgol Abertawe.
- Ymddiriedolaeth Eglwysi Cadwraeth.
- Arbenigwyr cadwraeth.
- Sefydliadau Addysg Bellach (AB)/Addysg Uwch (AU).
- Ymddiriedolaeth Archaeolegol Morgannwg Gwent (GGAT).
- Sefydliad Cadwraeth Adeiladau Hanesyddol (IHBC).
- Busnesau Lleol.
- Awdurdodau Lleol eraill.
- Cronfa Dreftadaeth y Loteri Genedlaethol (NLHF).
- Yr Ymddiriedolaeth Genedlaethol.
- Cyfoeth Naturiol Cymru (CNC).
- Cyngor Gwasanaethau Gwirfoddol Castell-nedd Port Talbot (CGGCNPT).
- Rhwydwaith Treftadaeth CNPT (casgliad o grwpiau cymuned a threftadaeth).
- Partneriaeth Natur Lleol CNPT.
- Perchnogion preifat.
- Comisiwn Brenhinol Henebion a Chofebau Hanesyddol Cymru (RCAHMMW).
- Ysgolion.
- Y Gymdeithas er Diogelu Adeiladau Hynafol (SPAB).
- Grŵp Swyddogion Cadwraeth De Cymru (SWCOG).
- Heddlu De Cymru.
- Ty-Mawr Lime.
- Canolfan Tywi.
- Archifau Gorllewin Morgannwg.

## Byrfoddau a Geirfa

# 15



# 15. Byrfoddau a Geirfa



Byrfoddau	Geirfa
<b>ACW</b>	Cyngor Celfyddydau Cymru.
<b>Awdurdod Cynllunio Lleol (ACLI)</b>	Awdurdodau Cynllunio Lleol: paratoi cynlluniau datblygu; ystyried ceisiadau cynllunio a rhoi cyngor cynllunio. Ein ACLI ni yw Cyngor Bwrdeistref Sirol Castell-nedd Port Talbot.
<b>Cadw</b>	Cadw yw gwasanaeth amgylchedd hanesyddol Llywodraeth Cymru ac mae'n rhan o'r grŵp Twristiaeth a Diwylliant.
<b>CBSCNPT</b>	Cyngor Bwrdeistref Sirol Castell-nedd Port Talbot.
<b>CGGCNPT</b>	Cyngor Gwasanaethau Gwirfoddol Castell-nedd Port Talbot.
<b>CNC</b>	Cyfoeth Naturiol Cymru, sy'n gofalu am yr amgylchedd er mwyn pobl a natur.
<b>CPG</b>	Grant Eiddo Masnachol (CBSCNPT).
<b>Cronfa HTCE</b>	Cronfa Treftadaeth, Twristiaeth, Diwylliant a Digwyddiadau (UKSPF) (CBSCNPT).
<b>Cronfa VVP</b>	Cronfa Ffyniant Cymoedd a Phentrefi (UKSPF) (CBSCNPT).
<b>Cynefin</b>	Mae Cwricwlwm Cymru yn diffinio'r term Cynefin fel "y man lle rydym ni'n teimlo ein bod yn perthyn, lle mae'r bobl a'r tirlun o'n cwmpas yn gyfarwydd, a lle cawn sicrwydd trwy fedru adnabod y golygfeydd a'r seiniau".
<b>Cynllun Datblygu Lleol (CDLI)</b>	Y CDLI sy'n cyflwyno cynigion pob awdurdod lleol ar gyfer datblygu a defnyddio tir yn yr ardal yn y dyfodol.
<b>Cynllun Dyletswydd Bioamrywiaeth</b>	Mae dyletswydd gyfreithiol ar Gyngor CNPT (CCNPT) i gynnal a gwella bioamrywiaeth a, thrwy wneud hynny, hybu gwydnwch ecosystemau o dan Ddeddf yr Amgylchedd (Cymru) 2016. Mae'r cynllun hwn yn dangos sut byddwn ni'n cyflawni'r ddyletswydd honno ac yn gweithredu i sbarduno gweithgareddau cadwraeth ar draws Castell-nedd Port Talbot (CNPT).
<b>GIS</b>	Systemau Gwybodaeth Ddaearyddol.
<b>GWR</b>	Great Western Railway.

<b>Heddlu De Cymru</b>	Heddlu De Cymru.
<b>NLHF</b>	Cronfa Dreftadaeth y Loteri Genedlaethol.
<b>RCAHMW</b>	Comisiwn Brenhinol Henebion a Chofebau Hanesyddol Cymru.
<b>Safle ACA</b>	Safle Ardal Cadwraeth Arbennig – mae'r rhain yn cael eu diogelu ac yn cynnal rhywogaethau pwysig o blanhigion ac anifeiliaid.
<b>Safle RAMSAR</b>	Safleoedd Ramsar yw gwlyptiroedd â phwysigrwydd rhyngwladol a ddynodwyd o dan Gonfensiwn Ramsar ar Wlyptiroedd. (Ramsar yn Iran).
<b>SoDdGA</b>	Safleoedd o Ddiddordeb Gwyddonol Arbennig — SoDdGA yw'r safleoedd pwysicaf o safbwynt treftadaeth naturiol Cymru.
<b>Teithio Llesol</b>	Mae 'Teithio Llesol' yn cyfeirio at deithiau pob dydd a wneir trwy gerdded, beicio neu fynd ar olwynion (defnyddio cadair olwyn neu sgwter symudedd).
<b>WATs</b>	Ymddiriedolaethau Archaeolegol Cymru.
<b>Yr Amgylchedd Hanesyddol</b>	“Pob agwedd ar yr amgylchedd sy'n deillio o'r rhyngweithio gan bobl a lleoedd dros amser, gan gynnwys yr holl weddillion sydd wedi goroesi o weithgarwch dynol yn y gorffennol, p'un a ydyn nhw'n weladwy, wedi'u claddu neu o dan ddŵr, neu wedi'u plannu a'u rheoli'n fwriadol”.



# Atodiad A: Dadansoddiad SWOT

# 16



## 16. Atodiad A: Dadansoddiad SWOT



Cryfderau 	Gwendidau 
<ul style="list-style-type: none"> <li>• Cynyddu lefelau ymwybyddiaeth a chydabyddiaeth o bwysigrwydd treftadaeth a'r amgylchedd hanesyddol, fel y dangoswyd gan lywodraeth leol a chenedlaethol.</li> <li>• Nifer sylweddol o randdeiliaid lleol hynod wybodus sy'n cefnogi treftadaeth yn y fwrdeistref ac yn aelodau o Rwydwaith Treftadaeth Castell-nedd Port Talbot.<sup>5</sup></li> <li>• Gwirfoddolwyr rhagweithiol sy'n gweithio gyda'r Cyngor i sicrhau cyllid ychwanegol er mwyn cadw a diogelu safleoedd treftadaeth allweddol yn y fwrdeistref.</li> <li>• Aelodaeth y Cyngor o Fforwm Treftadaeth Adeiledig dan arweiniad Llywodraeth Cymru sy'n caniatáu rhannu arfer gorau wrth reoli'r amgylchedd hanesyddol.</li> <li>• Hyrwyddo'r Iaith Gymraeg yn rhagweithiol yng Nghastell-nedd Port Talbot.</li> </ul>	<ul style="list-style-type: none"> <li>• Cyfyngiadau o ran adnoddau treftadaeth, gan gynnwys dim Swyddog Cadwraeth Adeiladau a dim cyllideb orfodi ar gyfer Adeiladau Rhestredig.</li> <li>• Fel arfer mae angen llawer o arian ac amser i gwblhau cynlluniau adfywio Treftadaeth, a chan fod gennym gyfoeth o asedau treftadaeth mae pwysau mewnol anochel i flaenoriaethu pa brosiectau treftadaeth sy'n cael eu symud ymlaen.</li> <li>• Diffyg gwybodaeth gywir, hygyrch, wedi'i diweddarau am asedau treftadaeth CBSCNPT.</li> <li>• Yr angen am wybodaeth hygyrch ynghylch crefftwyr medrus sy'n gweithredu yn y fwrdeistref ar gyfer rhanddeiliaid â diddordeb a pherchnogion asedau treftadaeth.</li> <li>• Yr angen am ehangu'r Gofrestr Treftadaeth mewn Perygl er mwyn canfod adeiladau a safleoedd o fewn yr amgylchedd hanesyddol sy'n wynebu'r perygl mwyaf o gael eu colli o ganlyniad i esgeuluso, dirywiad neu ddatblygu amhriodol.</li> </ul>



<sup>5</sup> Fforwm o sefydliadau treftadaeth lleol, cymdeithasau hanes a grwpiau cymunedol a sefydlwyd gan Wasanaeth Llyfrgelloedd ac Amgueddfeydd CBSCNPT er mwyn casglu gwybodaeth am y gymdeithas, cyfnewid gwybodaeth, a rhannu arfer da a phrosiectau.

Cryfderau 	Gwendidau 
<ul style="list-style-type: none"> <li>• Hanes diamheuol y Cyngor o lwyddo i sicrhau cyllid a chyflawni esiamplau o brosiectau adfywio sy'n cael eu harwain gan dreftadaeth.<sup>6</sup></li> <li>• Gwybodaeth a set sgiliau staff y Cyngor.</li> </ul>	<ul style="list-style-type: none"> <li>• Ffynonellau a symiau cyllid cyfyngedig sydd ar gael i gefnogi prosiectau treftadaeth a chapasiti i gyflawni gwelliannau i'r amgylchedd hanesyddol.</li> <li>• Anhawster ymgysylltu â rhai rhannau o'r gymuned ynghylch treftadaeth a'r amgylchedd hanesyddol.</li> </ul>

<sup>6</sup>Mae'r enghreifftiau'n cynnwys y Plaza a Llys yr Ynadon ym Mhort Talbot, Neuadd Gwyn a 12 Stryd y Gwynt yng Nghastell-nedd, sydd wedi cael eu datblygu ar gyfer defnyddiau masnachol, hamdden a manwerthu.

Cyfleoedd 	Bygythiadau 
<ul style="list-style-type: none"> <li>• Defnyddio'r strategaeth hon i ganfod a chytuno ar amcanion, blaenoriaethau a chamau gweithredu, er mwyn sicrhau bod y cyngor a'i randdeiliaid yn rheoli treftadaeth a'r amgylchedd hanesyddol yn effeithiol ac yn effeithlon.</li> <li>• Hyrwyddo'r asedau treftadaeth presennol.</li> <li>• Defnyddio Gorfodi Cynllunio yn offeryn effeithol i reoli a sicrhau rheolaeth ragweithiol ar yr amgylchedd hanesyddol.</li> <li>• Cynyddu nifer a mathau'r asedau treftadaeth sy'n hygyrch ac yn agored i ystod ehangach o bobl.</li> <li>• Cefnogi a datblygu dulliau hyfforddi a dysgu er mwyn datblygu sgiliau, gwybodaeth a chyfleoedd cyflogaeth treftadaeth.</li> <li>• Gwella addysg a hyfforddiant traddodiadol sgiliau treftadaeth.</li> <li>• Cefnogi'r Strategaeth Diwylliant, sy'n helpu i alinio treftadaeth ag agweddau eraill ar ddiwylliant fel rhan bwysig o hunaniaeth yr ardal, ac yn cyflwyno cyfleoedd i gael mynediad at gyllid fel partneriaid i'n prosiectau treftadaeth, sy'n rhan o gyfanwaith cydlynus.</li> <li>• Hyrwyddo dealltwriaeth a rennir o gymeriad ac unigrywiaeth lleol, a darparu amddiffyniad a rheolaeth trwy ddulliau priodol.</li> </ul>	<ul style="list-style-type: none"> <li>• Y gwrthdaro posibl rhwng pwysau i ddatblygu a sicrhau bod arwyddocâd yr amgylchedd hanesyddol yn cael ei ddiogelu a'i wella.</li> <li>• Prinder parhaus o grefftwyr medrus o safon, sy'n golygu bod cost gwaith cadwraeth yn codi, neu bod safon gwaith priodol yn gostwng.</li> <li>• Capasiti cyfyngedig o ran cadwraeth adeiladau, arbenigedd cynllunio ac adnoddau yn y Cyngor.</li> <li>• Anallu i roi sylw effeithiol i Dreftadaeth mewn Perygl trwy dechnegau rheoli, gan arwain at fygythiad colli treftadaeth o ganlyniad i esgeuluso, dirywiad neu ddatblygu amhriodol.</li> <li>• Cyfyngiadau parhaus ar y cyllid sydd ar gael ar gyfer gwaith cynnal a chadw a gwelliannau i asedau treftadaeth cyhoeddus a rhai mewn perchnogaeth breifat, sy'n gallu arwain at ddiffyg buddsoddi.</li> <li>• Dibyniaeth ar gyllid allanol a chontractau tymor byr staff treftadaeth yn y cyngor.</li> <li>• Colli staff neu adnoddau yn sefydliadau rhanddeiliaid allweddol, sy'n cynnwys gwybodaeth a gronnwyd a gwybodaeth leol.</li> <li>• Bygythiad y Newid yn yr Hinsawdd yn effeithio ar ffabrig y dreftadaeth adeiledig.</li> </ul>

Cyfleoedd 	Bygythiadau 
<ul style="list-style-type: none"> <li>• Darparu cynllun grantiau cymunedol â ffocws ar dreftadaeth (Cronfa Dreftadaeth y Loteri Genedlaethol) a chynorthwyo grwpiau i ddatblygu prosiectau treftadaeth a diwylliant i'w cyflwyno ar draws y fwrdeistref.</li> <li>• Nodi ffynonellau cyllid a chyfleoedd buddsoddi eraill i helpu i sicrhau cadwraeth ein hasedau a'n safleoedd treftadaeth.</li> <li>• Cyflawni prosiectau treftadaeth, adfywio seiliedig ar dreftadaeth a gwelliannau i'r parth cyhoeddus.</li> <li>• Nodi asedau treftadaeth gwag a rhai na wneir defnydd digonol ohonynt, y mae modd newid eu defnydd i lety o safon uchel.</li> <li>• Adeiladu ar yr arlwy twristiaeth ar sail treftadaeth sydd eisoes yn bodoli yn y fwrdeistref ac archwilio'r posibilrwydd o'i ehangu.</li> <li>• Gwella cysylltedd asedau treftadaeth a datblygu cyrchfannau yn rhan o'r arlwy treftadaeth i ymwelwyr.</li> <li>• Hyrwyddo prosiectau treftadaeth adeiledig arloesol a rhyngweithiol ym Mharc Gwledig Ystâd y Gnoll a safleoedd allweddol eraill megis Mynachlog Nedd, Gwaith Haearn Mynachlog Nedd, Parc Gwledig Margam etc. i godi proffil treftadaeth.</li> <li>• Ailddefnyddio a newid asedau treftadaeth yng nghanol ein trefi a'n haneddiadau i ddefnydd cymysg er mwyn gwella cynaliadwyedd yn y tymor hir.</li> </ul>	<ul style="list-style-type: none"> <li>• Sicrhau bod unrhyw gynigion i'r sector gwirfoddol gynorthwyo wrth gyflwyno gwasanaethau treftadaeth y cyngor yn realistig, yn briodol, yn rhoi boddhad i'r cyfranogwyr, ac nad oes gorddibyniaeth ar y sector hwn.</li> <li>• Perygl troseddau treftadaeth yn effeithio ar ein hasedau a'n safleoedd treftadaeth.</li> </ul>

Cyfleoedd 	Bygythiadau 
<ul style="list-style-type: none"> <li>• Defnyddio safleoedd ac asedau treftadaeth allweddol i gynnal digwyddiadau celfyddydau a diwylliant fel rhan o raglen weithgareddau ar draws y sir.</li> <li>• Dod â phrosiectau treftadaeth (mawr a mân, preifat, cymunedol a than arweiniad y cyngor) ynghyd i greu prosiectau lle strategol.</li> <li>• Defnyddio arbenigedd o'r sector gwirfoddol i helpu i sefydlu grwpiau cymunedol newydd.</li> <li>• Cynyddu nifer y grwpiau cymunedol sydd â gorolwg dros stiwardiaeth asedau treftadaeth/cynyddu nifer y gwirfoddolwyr yn y grwpiau treftadaeth presennol.</li> <li>• Gwella a darparu ymgysylltiad effeithiol â chymunedau lleol trwy ddulliau cyfathrebu gwahanol, arloesol.</li> <li>• Dathlu a hyrwyddo cyflawniad ac arfer gorau ar gyfer prosiectau amgylchedd hanesyddol sy'n esiampl i eraill.</li> <li>• Cyfeirio perchnogion a gwarcheidwaid Asedau Treftadaeth at ganllawiau, cyngor a chyllid ar gyfer eu diogelu, eu cadw, effeithlonrwydd ynni ac ailddefnyddio.</li> <li>• Gweithio gyda rhanddeiliaid allweddol i roi mesurau ar waith i leihau troseddau treftadaeth.</li> </ul>	



# Atodiad B: Polisiau a Strategaethau

# 17



## 17. Atodiad B: Polisiâu a Strategaethau

Polisi a Strategaeth	Dolen
<b>Cadw: Egwyddorion Cadwraeth ar gyfer Rheolaeth Gynaliadwy ar yr Amgylchedd Hanesyddol yng Nghymru</b>	<a href="#">Egwyddorion Cadwraeth ar gyfer Rheolaeth Gynaliadwy</a>
<b>Cadw: Polisi, cyngor a chanllawiau</b>	<a href="#">Polisi, cyngor a chanllawiau</a>
<b>Cwricwlwm i Gymru</b>	<a href="#">Cwricwlwm i Gymru</a>
<b>Cymru'r Dyfodol – Cynllun Cenedlaethol 2040</b>	<a href="#">Cymru'r Dyfodol – Y Cynllun Cenedlaethol</a>
<b>Deddf Amgylchedd Hanesyddol (Cymru)</b>	<a href="#">Bill Amgylchedd Hanesyddol (Cymru)</a>
<b>Sut mae gwella effeithlonrwydd ynni mewn Adeiladau Hanesyddol yng Nghymru</b>	<a href="#">Gwella Effeithlonrwydd Ynni</a>
<b>Cynllun Datblygu Lleol (CNPT 2011-2026)</b>	<a href="#">Y Cynllun Datblygu Lleol</a>
<b>Creu Lleoedd yng Nghymru</b>	<a href="#">Creu Lleoedd yng Nghymru</a>
<b>Polisi Cynllunio Cymru, Argraffiad 11, Chwefror 2021</b>	<a href="#">Polisi Cynllunio Cymru 11</a>
<b>Adfer, Ailosod, Adnewyddu (Cynllun Corfforaethol CNPT 2022- 2027)</b>	<a href="#">Cynllun Corfforaethol CNPT</a>
<b>Canllaw Cynllunio Atodol: Yr Amgylchedd Hanesyddol</b>	<a href="#">CCA yr Amgylchedd Hanesyddol</a>
<b>Canllaw Cynllunio Atodol: Strwythurau Camlas Dynodedig</b>	<a href="#">Strwythurau Camlas</a>
<b>Canllaw Cynllunio Atodol: Datblygu a'r Iaith Gymraeg</b>	<a href="#">Yr Iaith Gymraeg</a>
<b>Canllaw Cynllunio Atodol: Atodlen Adeiladau â Phwysigrwydd Lleol</b>	<a href="#">Adeiladau â Phwysigrwydd Lleol</a>
<b>Nodyn Cyngor Technegol 24 (TAN 24) Yr Amgylchedd Hanesyddol</b>	<a href="#">Nodyn Cyngor Technegol 24</a>
<b>Deddf Llesiant Cenedlaethau'r Dyfodol (2015)</b>	<a href="#">Llesiant Cenedlaethau'r Dyfodol</a>

Lluniau a  
ddefnyddiwyd  
yn y Strategaeth  
Treftadaeth

# 18

## 18. Llundiau a ddefnyddiwyd yn y Strategaeth Treftadaeth

- **Clawr blaen:** Eglwys Illtyd Sant, Adeilad rhestredig Gradd II\*, a Chamlas Nedd, Castell-nedd.
- **Cynnwys:** Eglwys San Pedr, Adeilad Rhestredig Gradd II, a Chamlas Abertawe, Pontardawe.
- **Cyflwyniad 01:** Sinema'r Plaza, Adeilad Rhestredig Gradd II, Port Talbot.
- **Crynodeb Gweithredol 02:** Digwyddiad Drysau Agored Cadw 2022 yng Ngwaith Haeearn Mynachlog Nedd, Mynachlog Nedd, Heneb Gofrestredig.
- **Ein Treftadaeth a'n Stori 03:** Castell Castell-nedd, Heneb Gofrestredig ac Adeilad Rhestredig Gradd II\*.
- **Gweledigaeth, Dadansoddiad SWOT a Themâu ac Amcanion 04:** Y Bont Ddŵr Fawr, Ponrhydyfen, Adeilad Rhestredig Gradd II\*.
- **Materion sy'n wynebu Asedau Treftadaeth 05:** Ochr y gamlas, Aberdulais ar Gamlas Tenant.
- **Y Cyd-destun Polisi 06:** Heneb Gofrestredig Abaty Nedd a Chamlas Nedd ym Mynachlog Nedd.
- **Sbardunau Polisi 07:** Canolfan y Celfyddydau, Pontardawe, Adeilad â Phwysigrwydd Lleol.
- **Ymgysylltu â Chymuned, Partneriaid a Rhanddeiliaid 08:** Gweithdy, storfa ac efail, Tonna, Adeilad Rhestredig Gradd II a rhan o Ardal Gadwraeth Depo Camlas Nedd.
- **Deall ein Treftadaeth a'i Harwyddocâd 09:** Mosaig Sarn Helen, Heol Rufeinig, Banwen.
- **Cadw a Buddsoddi yn ein Treftadaeth 10:** Plaza, Port Talbot, Adeilad Rhestredig Gradd II.
- **Manteisio ac Adeiladu ar ein Treftadaeth 11:** Y Constitutional Club, Castell-nedd (Tafarn Allan Leonard Lewis) Adeilad Rhestredig Gradd II.
- **Rheolaeth Gadarnhaol ar ein Treftadaeth 12:** Gerddi Victoria, Castell-nedd, Parc a Gardd Hanesyddol Rhestredig Gradd II.
- **Dathlu a Hyrwyddo ein Treftadaeth 13:** Eglwys Dewi Sant, Adeilad Rhestredig Gradd II\* a Chanol Tref Castell-nedd.
- **Cyflawni'r Cynllun Gweithredu 14:** Brick Row, Adeiladau â Phwysigrwydd Lleol ym Mlaendulais.
- **Byrfoddau a Geirfa 15:** Parc Gwledig Ystâd y Gnoll, Castell-nedd, Parc a Gardd Hanesyddol Cofrestredig Gradd II\*.
- **Atodiad A: Dadansoddiad SWOT 16:** Neuadd Gwyn, Castell-nedd, Adeilad Rhestredig Gradd II.
- **Atodiad B: Polisiâu a Strategaethau 17:** MCastell Margam, Margam, Adeilad Rhestredig Gradd II\*.
- **Llundiau a Ddefnyddiwyd yn y Strategaeth Treftadaeth 18:** Gerddi'r Mileniwm, Cwm Dulais.
- **Clawr Cefn:** Traphont Reilffordd Mynachlog Nedd, Adeilad Rhestredig Gradd II Mynachlog Nedd.

