

Jaskanis, Jan

Nowy import rzymski na Podlasiu = Новый римский импорт в Подляхьи = A New Roman Imported Object Found in Podlasie

"Rocznik Białostocki", 2, 1961, s. [393]-399

Zdigitalizowano w ramach projektu pt. Digitalizacja i udostępnianie online czasopisma „Rocznik Białostocki”, dofinansowanego ze środków Ministerstwa Nauki i Szkolnictwa Wyższego na działalność upowszechniającą naukę (nr umowy 834/P-DUN/2019).



Ministerstwo Nauki
i Szkolnictwa Wyższego



Udostępniono do wykorzystania w ramach dozwolonego użytku.

III. MISCELLANEA

JAN JASKANIS

NOWY IMPORT RZYMSKI NA PODLASIU

Новый римский импорт в Подляхиях

A New Roman Imported Object Found in Podlasie

Wiosną 1960 r. podjęte zostały ratownicze prace wykopaliskowe na znanym już w literaturze archeologicznej stanowisku w Rostołtach, w pow. białostockim. Stwierdzono bowiem postępujący proces niszczenia obiektu, którego ważną problematykę badawczą i w pewnym sensie wyjątkowość sygnalizowały przeciw wstępne badania 1 kurhanu przeprowadzone przed drugą wojną światową¹.

W 1960 r. zadano dwa dalsze kurhany — nr 2 i 4, jako najbardziej zniszczone (ryc. 1). Oprócz niezwykle interesujących stwierdzeń w zakresie konstrukcji nasypów i jam grobowych dokonano odkrycia przedmiotów metalowych i szklanych, głównie importów, wchodzących w skład inwentarzy grobowych. Nie zatrzymując się nad omówieniem nawet pokrótce całości wyników badań zajmiemy się poniżej najbardziej może ze wszystkich wyróżniających się przedmiotem, jakim jest czerpak brązowy z grobu szkieletowego w kurhanie nr 2. Znaleziony on został na dnie drewnianej komory grobowej, w północnej jej części, na głębokości 2,35—2,37 m od powierzchni dawnej próchnicy przedkurhanowej (ryc. 2).

Czerpak został wykonany z cienkiej blachy, liczącej obecnie średnio 0,1 cm grubości. Brzusiec w rzucie poziomym — kolisty, o średnicy wewnętrznej 10 cm w części górnej i 11 cm w części przydennej, w profilu ukształtowany jest trapezowato, tzn. że jego ścianki rozchylają się stopniowo i równomiernie ku dołowi. Dno płaskie. Krawędź wylewu wygięta na zewnątrz, pozioma, tworzy kryzę o szerokości 0,7 cm. Imacz „wiosłowy”, liczący przy nasadzie 2,6 cm szerokości, mniej więcej w połowie długości posiada 2 lekko wygięte wyrostki o płasko uciętych końcach. Koniec imacza rozszerzony, od zewnątrz jest uformowany półkole. Na

¹ K. Jażdżewski, O kurhanach nad górną Narwią i o hutnikach sprzed 17 wieków, „Z Otchłani Wieków”, r. XIV, z. 1—2, Poznań 1939.



Ryc. 1. Rostolty, pow. Białystok. Widok częściowo zachowanego jądra kamiennego kurhanu nr 2.

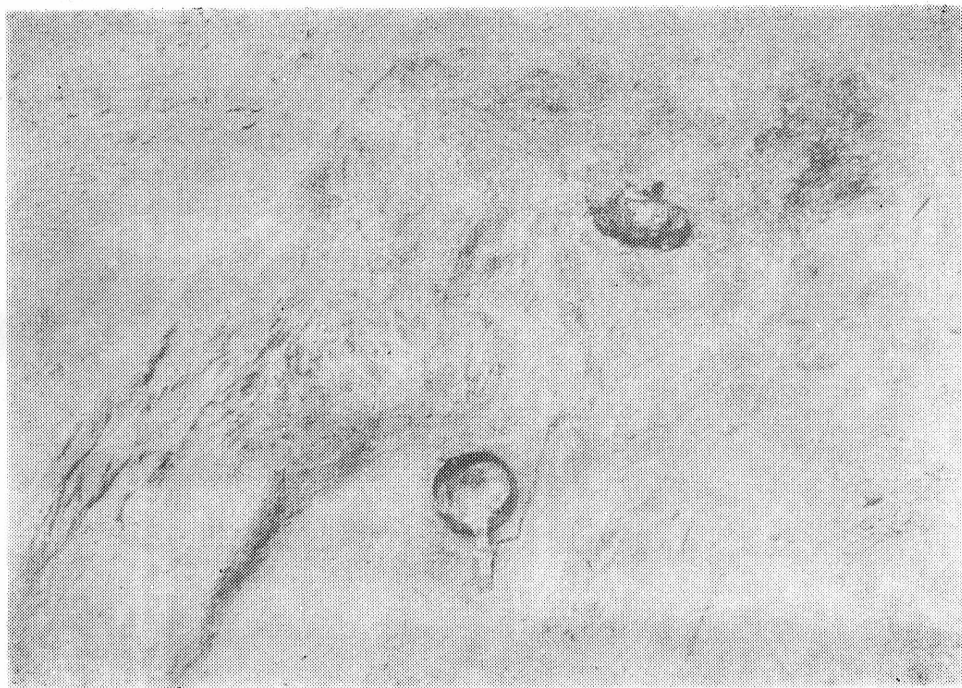
dnie są wryte 4 podwójne koncentryczne żłobki. Stan zachowania niezły. Częściowemu zniszczeniu uległa wywinięta krawędź wylewu, również dno wykazuje nieznaczne ubytki. Imacz w połowie swej długości jest pęknięty.

Powierzchnia czerpaka pokryta jest jasnozieloną, złośliwą patyną. Wymiary: długość naczynia 22,10 cm, w tym — imacza 12,5 cm. Wysokość — 4,6 cm (ryc. 3). Brak ornamentacji i znaku producenta.

Czerpaki i dopasowane do nich cedzidła są jednym z rodzajów naczyń brązowych, występującym nieraz jako element wyposażenia grobowego okresu rzymskiego na terenie Europy środkowej. Formy wcześniejsze, w tym i okazy o zbliżonym do naszego sposobie uformowania imacza, odznaczają się dnem półkulistym. Produkowano je na terenie Włoch w Campanii, później i w pracowniach prowincjonalnych². Naczynia te są reprezentowane również i w materiale z terenu Polski³.

² M. Den Boestard, *The bronze vessels in the Rijksmuseum G. K. Kam at Nijmegen*, 1956, str. 18 i 20 i podana tam literatura. Z pracy tej mogłem skorzystać dzięki uprzejmości dra Jerzego Antoniewicza.

³ K. Majewski, *Importy rzymskie na ziemiach słowiańskich*, Wrocław 1949, str. 83 (typ Gosławice i typ Lubieszewo Gryf).



Ryc. 2. Rostolty, pow. Białystok. Północna część dna komory grobowej z leżącym na pierwszym planie czerpakiem.

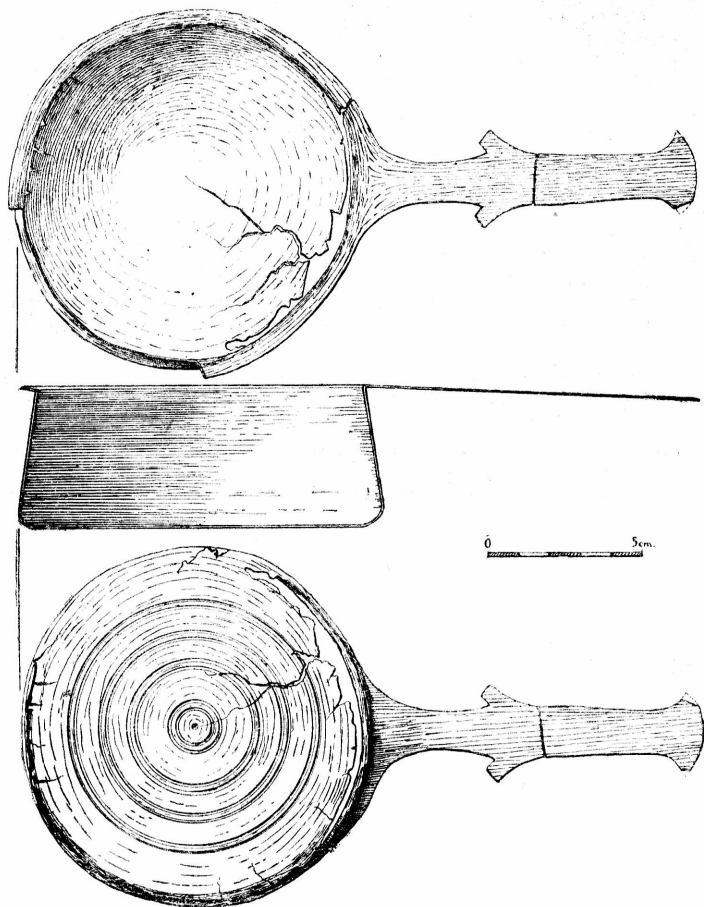
Ze względu na kształt czerpak roślinki należy zaliczyć do typu III, inaczej 161 — według klasyfikacji ustalonych przez Eggersa⁴. Naczynia tak zakwalifikowane charakteryzują się właśnie brzuściami o ściankach cylindrycznych, raczej nawet rozszerzających się ku dołowi i dnami spłaszczonymi, płaskimi lub lekko wypukłymi. Natomiast cedzidła posiadają co prawda dna podobne, lecz ze względu użytkowych ścianki brzuśców nie rozchylają się ku dołowi, a tylko nieznacznie się zwężają⁵ (ryc. 4).

Czerpak nasz należy do bardzo typowych okazów wspomnianej grupy. Oprócz kształtu wskazują na to i jego proporcje. Długość imacza stanowi niemal połowę ogólnej długości naczynia. Mimo że czerpaki i cedzidła typu 161 odznaczają się dużą różnorodnością rozmiarów, na co

⁴ H. J. Eggers, Das römische Einfuhrgut in Pommern, „Baltische Studien”, t. XLII, Szczecin 1940, str. 12; tenże, Der römische Import im Freien Germanien, Hamburg 1951, cz. I i II, str. 48, 55, 175 i mapa 46.

⁵ Toteż niektórzy badacze niewłaściwie klasyfikują cedzidła tego typu do grupy 160. Zob. K. Majewski, Importy rzymskie w Polsce, Warszawa—Wrocław 1960, str. 25.

zwrócił uwagę już Willers⁶, to wspólną ich cechą jest proporcjonalnie krótszy imacz niż u okazów uznanych za wyjściowe, typologicznie i chronologicznie wcześniejsze⁷. W materiałach archeologicznych z terenów Polski interesujące nas naczynia są zjawiskiem rzadkim. Odkryto je tyl-



Ryc. 3. Rostółty, pow. Białystok. Czerpak brązowy z grobu w kurhanie nr 2.

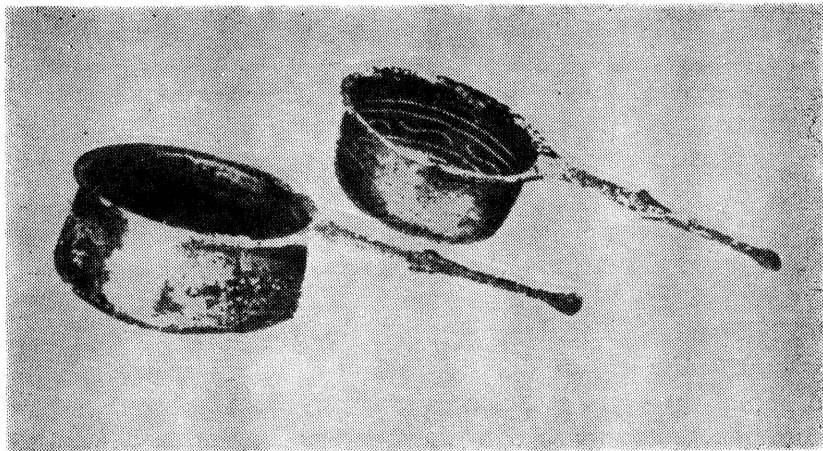
ko w 11 zespołach grobowych. W większości są to komplety składające się z czerpaka i cedzidła (Zakrzów, pow. Oleśnica, grób nr 1, Lubieszewo, pow. Gdańsk, Gzin, pow. Chełmno, Połowite, pow. Morąg, Gościeszewo, pow. Sztum, Grabów, pow. Łobez), w pozostałych pojedyncze czerpaki lub cedzidła (Rostółty, pow. Białystok, kurhan nr 1 — cedzidło, Ciecho-

⁶ H. Willers, *Neue Untersuchungen über die römische Bronzeindustrie vom Capua und Niedergermanien*, Hannover—Lipsk 1907, str. 84.

⁷ H. J. Eggers, *Das römische Einfuhrgut in Pommern*, str. 12.

mice, pow. Płock — cedzidło, Lachmirowice, pow. Inowrocław — cedzidło, Karcino, pow. Gryfice — cedzidło, Pruszcz, pow. Gdańsk — czerpak⁸, oraz omawiany czerpak z Rostółtów, kurhan nr 2).

Wypada zaznaczyć, że naczynia te wchodziły w skład zespołów grobowych bogatych, względnie wyróżniających się zawartością innych jeszcze importów rzymskich. Skartografowanie wszystkich naczyń typu 161



Ryc. 4. Lubieszewo, pow. Gdańsk. Czerpak i cedzidło.

przez Eggersa wykazało wielkie ich skupisko na terenie Danii oraz środkowych i północno-wschodnich rejonów Niemiec⁹. Również i w Polsce najczęściej ich występuje na terenach przybałtyckich, na Pomorzu, nad dolną Wisłą i w pobliżu ujścia Odry. Jedyny jak dotychczas okaz pochodzi z południowych rejonów Polski — z Zakrzewa na Śląsku¹⁰. Interesującą jest rzeczą, że naczynia te, zarówno w Polsce, jak i w Danii oraz północno-wschodnich Niemczech, znaleziono, z wyjątkiem nielicznych, w grobach z pochówkiem szkieletowym. Na ziemiach polskich jedynie grób z Ciechomic, pow. Płock, pod tym względem należy do wyjątków. Na tym tle oba znaleziska rostółckie są być może wyrazem niejasno się jeszcze przedstawiających powiązań nie tylko natury kulturowej czy wyłączenie handlowej¹¹, lecz także etnicznej¹².

⁸ Ibidem. H. J. Eggers, *Der römischen Import...*, str. 175 oraz podana tam literatura szczegółowa. Zob. też W. Łęga, *Handel między państwem rzymskim a Pomorzem nadwiślańskim od I w. przed n.e. do IV w. n.e.*, „Przegląd Archeologiczny”, t. X, r. 29—31, Poznań—Wrocław 1958, str. 20 i 69, załącznik 5b.

⁹ H. J. Eggers, *Der römische Import...*, mapa 46, cz. II.

¹⁰ Wprawdzie K. Majewski, op. cit., zalicza go ostatnio do typu 160. Por. nasz przypis 5.

¹¹ K. Majewski, *Importy rzymskie na ziemiach słowiańskich*, str. 24.

¹² Niedostatek badań archeologicznych Podlasia dla pierwszej połowy I tys. n.e. sprawia, że obraz jego w tym zakresie daleki jest od jasności. Por. K. Jaż-

Niewątpliwie rozprzestrzenienie tej formy naczyń na południowym pobrzeżu Bałtyku wiąże się z rozlokowaniem warsztatów je produkujących. Ze starszej literatury przedmiotu Willers ostatecznie wypowiedział się za ich pochodzeniem kapuańskim¹³. Nowsze badania poświęcone znaleziskom skandynawskim z jednej strony¹⁴, a okazom z Panonii — z drugiej¹⁵, wykazały, że naczynia te były dziełem najprawdopodobniej prowincjonalnych pracowni Nadrenii lub Galii, które przejęły i zmodyfikowały na swój sposób — o czym świadczy spłaszczenie dna i rozcięcie części przydennej — wzory powstałe i wypracowane na terenie Włoch — m. in. Capui. Nieco inny pogląd wyraził W e r n e r¹⁶.

Pewną trudność podkreślaną w literaturze przedmiotu stanowi uściślenie ram chronologicznych produkcji i użytkowania interesującego nas typu naczyń. Na ogół przyjmuje się, że powstawał on na przestrzeni II w., zwłaszcza drugiej jego połowy, a w pełni wykształca się w stuleciu następnym¹⁷. Datowanie Willersa na drugą połowę II wieku i początki III wieku n. e. A. R a d n o t i rozszerzył na połowę II w. do połowy III w.¹⁸, E k h o l m zaś przesunął na III w.¹⁹ Naczynia z końca III wieku, będące w użyciu także w stuleciu następnym, odznaczają się już nieco innym, mniej smukłym modelowaniem imacza²⁰.

Datowanie przeto nowo odkrytego czerpaka z imaczem wiosłowatym z kurhanu nr 2 w Rostołach na III wiek n. e. pozostaje w zgodności zarówno z określeniem chronologii wcześniej odkrytego cedzidla, jak i pozostałymi przedmiotami inwentarzy grobowych odkrytych w 1960 r.

КРАТКОЕ СОДЕРЖАНИЕ

В статье опубликован бронзовый черпак, найденный во время спасательных исследований в 1960 году, произведенных на уже известном курганном

d z e w s k i, op. cit., str. 21. J. Kostrzewski, Od mezolitu do okresu wędrowek ludów, Prehistoria ziem polskich, Kraków 1939—1948, str. 346 i 350. A. Kamiński, Materiały do bibliografii archeologicznej Jaćwieży, „Materiały Starożytne”, t. I, Warszawa 1956, str. 198. T. Dzierżykraj-Rogalski, Szkieletowy grób dziecka z późnego okresu rzymskiego odkryty w 1959 r. w Białowieży, pow. hajnowski, „Rocznik Białostocki”, t. I (w druku). D. Jaskanis, Groby ciałopalne z okresu rzymskiego w miejscowości Zawyki, pow. Łapy — w niniejszym tomie „Rocznika”.

¹³ H. Willers, op. cit., str. 84.

¹⁴ G. Ekholm, Romerska vinskoppor och käril av Hemmoortyp i Skandinaviska tyn, „Upplands Fornminnes Förenings Tidskrift”, XLV-2, 1934, str. 16, 34, 43.

¹⁵ A. Radnoti, Die römischen Bronzegefäße von Pannonien, Budapest 1938, str. 77—79.

¹⁶ Według M. Den Boesterd, op. cit., str. 21.

¹⁷ H. J. Eggers, Das römische Einfuhrgut..., str. 12, typ Ib.

¹⁸ A. Radnoti, op. cit., str. 77 i 79.

¹⁹ G. Ekholm, op. cit., str. 16, 41.

²⁰ A. Radnoti, op. cit., str. 80.

могильнике в м. Ростолты повят Белосток. Этот черпак находился на дне деревянной камеры погребения в кургане 2 со следами скелетных похорон. Типологически он принадлежит к группе черпаков и цедилок, изготовляемых в конце II века и в III веке н.э. в провинциальных мастерских Галии и Прирейнского края. Сосуды этого типа (тип 161 по Эггерсу) составляют довольно частый элемент оснащения скелетных погребений на территории Дании, северо-восточной Германии и северной Польши. Рассматриваемый черпак является вторым экземпляром сосудов типа 161, открытым на этой стоянке — из более ранних поисков, в другом кургане, происходит цедилка. Эти находки прадсказывают интересную проблематику Подляхии в римский период, так по отношению к возможным культурным, как и торговым связям.

SUMMARY

In this article a bronze ladle is described. The ladle was found during the 1960 excavation of the well-known cemetery, consisting of barrows at Rostolty, Białystok district. It was placed on the bottom of a wooden grave-chamber in barrow 2 with remains of an inhumation burial. Typologically it belongs to the group of ladles and strainers produced in provincial workshops in Galia and in the Rhineland at the end of the 2nd and in the 3rd cent. Pots of this type (type 161 according to H. J. Eggers) are rather frequently met, being a part of the inhumation grave furniture in Danemark, in North-Western Germany and in Northern Poland. The ladle described is the second specimen of type 161 found at this archaeological site; a strainer was found in another barrow during the earlier excavation-works there. These finds give evidence of some interesting cultural and commercial contacts of Podlasie in the Roman period.