

70-146

FLORAE HISPANICAE
DELECTUS,
SIVE INSIGNIORUM PLANTARUM
PER HISPANIENSE IMPERIUM SPONTE NASCENTIUM
ICONES, ET DESCRIPTIONES.
FASCICULUS SECUNDUS.

FLORA ESPAÑOLA
SELECTA,
Ó COLECCION DE LAS PLANTAS
MAS PEREGRINAS Y ESPONTÁNEAS DE LOS DOMINIOS
DE ESPAÑA,

Por D. MANUEL MUÑOZ DE UGENA, PINTOR DE CÁMARA DE S. M.

Y

Por el Dr. D. CASIMIRO GOMEZ ORTEGA, PRIMER CATEDRÁTICO DE BOTÁNICA.

RAMILLETE SEGUNDO.



Con Real Permiso.

MÁDRID: En la Oficina de D. Plácido Barco Lopez.

Año de 1792.

FLORAE HISPANICAE

DIRECTOR

SIVE MEXICANORUM PLANTARUM

PER HISPANICIS ET MEXICANIS IN HORTIS

ET DOMIBUS ET DEORUM PLANTARUM

REPERTORIUM

FLORAE HISPANICAE

SECTIO

COLLECTIO DE LAS PLANTAS

DE MEXICO Y DE LOS PAISES

DE ADELANTE

DE LOS AÑOS 1763 A 1765

DE LOS AÑOS 1763 A 1765

DE LOS AÑOS 1763 A 1765



Tropaeolum peregrinum

Tropéolo peregrino, vulgarmente Canáris



BIBLIOTECA DE CIENCIAS NATURALES

TROPAEOLUM PEREGRINUM.
(OCTANDRIA MONOGYNIA.)

(Class. VIII. Ord. I.)

TROPAEOLUM foliis palmatis, petalis multifidis. Linn. spec. plant. 490. 2
PLANTA herbacea.

CAULIS ramosus, teres, laevis, volubilis, flexuosus, articulationibus purpurascens.

FOLIA alterna, peltata, laevia, utrinque nitidiuscula, inaequaliter quinqueloba, denticulata; venis subtus purpurascens. Petioli teretes, longi, flexuosi.

FLORES solitarii, axillares. Pedunculi teretes, flexuosi, foliorum longitudine.

CALYX. Perianthium patens, luteo-virescens; laciniis oblongis, obtusis; posticè Nectario incurvo.

COROLLA. Petala lutea: duo superiora subrotunda, obovata, multifida, laciniis inaequalibus, basi punctis rubris maculata: inferiora tria angustiora, parva.

PERICARP. Baccae tres basi, et apice connexae, hinc convexae, 5-sulcatae, sulcis lateralibus brevibus; intus angulatae: primum succosae, demum exsuccae.

SEMINA trisulcata.

HABITAT in Regno Peruviano, et Chiliensi.

FLORET in locis natalibus à Junio ad Septembrem: in Horti Reg. Matritensis hybernaculis per totam hyemem: sed absolutà frutescentià perit.

VERNACULÈ à Peruvianis Paxaritos amarillos, ab Hispanis Canários ob coloris cum Fringillae Canariae similitudinem appellatur.

VIRES, et Usus. Antiscorbucicà vi, ut ceterae Tropaeoli species, pollet, quod etiam sapor indicat, atque adeo succo ex herbà expresso Peruviani ad oris ulcera sananda utuntur: ob florum elegantiam in hortis colunt, et vasis fictilibus Tropaeolo consitis fenestras ornant.

Obs. 1.^a Calyx, et Petala inferiora non admo-

TROPÉOLO PEREGRINO,
PAXARITOS AMARILLOS Ó CANÁRIOS.

(Clase VIII. Orden I.º)

TROPÉOLO con hojas palmeadas, y Pétalos hendidos de muchos modos. Linn. spec. plant. 490. 2
PLANTA herbácea.

EL TALLO es ramoso, rollizo, liso, revoltizo, y ondeado.

LAS HOJAS son alternas, abroqueladas, lisas, algo lustrosas por ambas haces, de cinco gajos desiguales, con dientes pequeños, y venas roxizas por debaxo. Los Pezones rollizos, largos, y ondeados.

LAS FLORES solitarias, y que salen de los encuentros. Los Cabillos rollizos, ondeados, y del largo de las hojas.

EL CÁLIZ. Capullo extendido, y de un color amarillo, que tira á verde; con las lacinijs prolongadas, romas, y detras un Nectario encorvado.

LA ROSETA. Consta de Pétalos pagizos: los dos superiores casi redondos, trasovados, con muchas y varias lacinijs desiguales, y manchados por la base con puntos encarnados, y los tres inferiores mas angostos.

EL PERICARP. Tres Bayas pegadas por la base y punta, convexas por un lado, con cinco surcos, y de ellos los laterales cortos, por dentro esquinadas, al principio xugosas, y al fin reseca.

LAS SEMILLAS con tres surcos cada una.
SE CRIA en el Reyno del Perú, y Chile.

FLORECE en su clima nativo de Junio á Septiembre: y en los invernáculos del Real Jardin de Madrid por todo el invierno: pero luego que da la semilla, se pierde la planta.

EL NOMBRE VERNÁCULO que le dan los naturales del Perú, es el de Paxaritos amarillos, y los Españoles le llaman Canários por la semejanza del color con el páxaro del mismo nombre.

VIRTUDES y Usos. Posee virtud antiscorbucicà, como las demas especies de su Género; indicándolo tambien su sabor picante: y por tanto los Peruanos usan del zumo exprimido de esta planta para curarse las úlceras de la boca. Se cultiva en los Jardines por la hermosura de las flores, y plantándolas en macetas, adornan con ellas ventanas y balcones.

Obs. 1.^a El Cálix y los Pétalos inferiores no estan bien



dum aptè à Fevvilleo repraesentata fuerunt.
Obs. 2.^a Semina matura majora sunt, quàm in
nostrâ Icone.

Obs. 3.^a Fructus potiùs tricoccus baccatus,
quàm baccae tres.

EXPLICATIO ICONIS.

1... *Calyx, et Petala*
inferiora.

2... *Flos longitudina-*
liter scissus.

3... *Stamina.*

4... *Pistillum.*

5... *Capsula transver-*
sim secta.

6... *Seminum rudimen-*
ta.

representados en la Obra del P. Fevvilleo.

Obs. 2.^a *Las Semillas maduras son mayores que en nues-*
tra Estampa.

Obs. 3.^a *El Fruto es de tres cocas, que remedan una ba-*
ya, mas bien que de tres bayas.

EXPLICACION DE LA ESTAMPA.

1... *Cáliz y Pétalos infe-*
riores.

2... *Flor cortada á lo lar-*
go.

3... *Estambres.*

4... *Pístilo.*

5... *Caxita partida al traves.*

6... *Rudimentos de las Semi-*
llas.



Zinnia pauciflora.

Zinia de pocas flores.



BIBLIOTECA
DE
CIENCIAS NATURALES

ZINNIA PAUCIFLORA.
(SYNGENESIA POLYGAM. SUPERFL.)

(Class. XIX. Ord. II.)

ZINNIA floribus paucis. Linn. spec. 1269. ☉
PLANTA herbacea.

RADIX fibrosa, albicans.

CAULIS sesquipedalis, erectus, teres, ramosus, hirsutus; adultus purpurascens. Rami brachiati, cauli similes.

FOLIA opposita, subsessilia, petiolis vix ullis, connatis, cordato-lanceolata, acuta, tripplinervia, duobus aliis nervis exterioribus brevioribus, integerrima, punctata, retrorsum scabra, patentia.

FLORES terminales. Pedunculi solitarii, uniflori, glabri, cavi, supernè sensim crassiores.

CALYX Communis squamis oblongo-ovatis, scariosis.

COROLLA magna, punicea. Corollulae hermaphroditae in disco conico.

SEMINA nigra.

HABITAT in Peruvia inter segetes, et in locis glareosis, et arcillosis. Colitur in horto Regio Matritensi.

FLORET per totum ferè annum in locis natalibus: Matriti Julio, Augusto, et Septembri.

VERNACULÈ vocitatur *Maravilla encarnada*. Horticultores verò nostrates à Botanicis nomen mutuati sunt.

VIRES et **Usus** propter saporem herbae intensè amarum diu persistentem explorare, operae pretium esset.

Obs. 1.^a Masticata salivam citò imbuat colore viridi.

Obs. 2.^a *Corollae* color saepius variat: aliae enim luteae, aliae dilutiùs aut saturatiùs fulvae, vel puniceae. *Corollulas* radii in planta hortensi multiplicatas observavimus, viginti scilicet, aut plures, obovatas, supra puniceas, subtus subcinereas; *Corollulas* disci puniceas.

ZÍNIA DE POCAS FLORES,
Ó **MARAVILLA ENCARNADA.**

(Clase XIX. Orden II.)

ZÍNIA de pocas flores Linn. spec. 1269. ☉
PLANTA herbácea.

LA RAIZ es fibrosa, y blanquecina.

EL TALLO de pie y medio, derecho, rollizo, ramoso, peloso, y ya adulto algo morado. Los *Ramos* aspadados, y semejantes al tallo.

LAS HOJAS opuestas, casi sentadas, con pezones cortísimos y reunidos, entre acorazonadas y lanceoladas, agudas, con tres nervios concurrentes mas arriba de la base, y otros dos exteriores mas cortos, enterísimas, punteadas, ásperas á redopelo, y extendidas.

LAS FLORES terminales. Los *Cabillos* solitarios, de una sola flor, lampiños, huecos, y por arriba gradualmente mas recios.

EL CÁLIZ *Comun* con escamas entre prolongadas y aovadas, y acartonadas.

LA ROSETA grande, y de color carmesí. Las *Rosetillas* hermaphroditas en el disco cónico.

LAS SEMILLAS negras.

SE CRIA en el Perú entre los sembrados, y en los cascajales y terrenos arcillosos. Se cultiva en el Jardín Botánico de Madrid.

FLORECE casi durante todo el año en sus lugares nativos: en Madrid por Julio, Agosto, y Septiembre.

EL NOMBRE VERNÁCULO es de *Maravilla encarnada*: pero nuestros Jardineros han adoptado el de los Botánicos.

VIRTUDES Y USOS. Sería muy útil averiguar las virtudes y usos de esta Planta por su sabor intensamente amargo, y muy tenaz.

Obs. 1.^a Masticada tiñe prontamente la saliva de color verde.

Obs. 2.^a Las *Rosetas* las mas veces son de distintos colores; pues unas son amarillas, otras de un roxo mas ó ménos subido, ó de color carmesí. Las *Rosetillas* del radio las observamos multiplicadas en las plantas criadas en jardín: conviene á saber, veinte ó mas, aovadas al revés, por encima de color carmesí, y por debaxo algo cenicientas: las del disco muy encarnadas.

H



EXPLICATIO ICONIS.

EXPLICACION DE LA ESTAMPA.

- 1... Calyx.
- 2... Corolla.
- 3... Flosc. femin.
- 4... Flosc. hermaphr.

- 5... Semina flosc. femin.
- 6... Palea recept.
- 7... Semina flosc. herm.

- 1... Cáliz.
- 2... Roseta.
- 3... Flósc. femen.
- 4... Flósc. hermafí.

- 5... Semillas de los flósc. femen.)
- 6... Paja del receptáculo.
- 7... Semillas de los flósc. herm.



Bupleurum verticale.

Bupleuro vertical.



LIBLIOTECA
DE
CIENCIAS NATURALES

BUPLEURUM VERTICALE.
(PENTANDRIA MONOGYNIA.)

(Class. V. Ord. I.)

BUPLEURUM frutescens, involucri
universalis inaequali, foliis lanceolato-linearibus,
verticalibus.

PLANTA fruticosa.

RADIX crassa, horizontalis.

CAULES plures, 4-pedales, virgati, erecti,
teretes, glabri, supernè foliosi, striati,
infernè nudi, obsoletè striati, basibus fo-
liorum persistentibus, semivaginati, sub-
nodosi.

FOLIA sessilia, semiamplexicaulia, inflexo-
erecta, verticalia, lanceolato-linearia, in-
tegerrima, basi undulata, acumine rigido
uncinato terminata, coriacea, glabra, lae-
via, subtiliter reticulata venis subpelluci-
dis; margine cartilagineo acuto, supra al-
bido-glaucis; inferiora conferta; superiora
alterna, remota.

FLORES umbellati, umbellá composita. Pe-
dunculi ex axillis superioribus, teretes,
striati, patentiusculi, lactiferi.

CALIX. Umbella universalis radiis plurimis
longis, subaequalibus, erecto-patentibus,
striatis, nitidis. Partialis radiis plurimis,
brevioribus, subaequalibus. Involucrum uni-
versale foliolis reflexis, lanceolatis, acutis,
coriaceis, venoso-striatis, inaequalibus.
Partiale minus, foliolis obtusis, concavis,
reflexis.

COROLLA. Propria petalis brevibus, luteis.

STAM. Filamenta brevissima, capillaria, in-
tra petala recondita. Antherae didymae.

PISTILL. Styli brevissimi.

PERICARP. nullum. Fructus oblongus.

SEMINA hinc convexa, pentagono-alata, sul-
cata, inde plana, nigrescentia.

HABITAT in sylva Guadalerza inter Mo-
ra Oppidum Carpetaniae haud ignobile,
et Fuentefresno in Oretanorum confi-
nibus, ubi eam primùm observavi, de-
scripsi, et in Hortum transtuli ann. 1779.

BUPLÉURO VERTICAL,
Ó REVIENTABUET DE MONTE.

(Clase V. Orden I.)

BUPLÉURO fruticoso con la gorguera universal
desigual, y con las hojas entre lanceoladas y lineares,
y verticales.

PLANTA fruticosa, ó á manera de Arbusto.

LA RAIZ es gruesa y horizontal.

LOS TALLOS muchos, de quatro pies de alto, mimbre-
ños, derechos, rollizos, lampiños, por arriba ho-
josos, y rayados, por debaxo desnudos, con rayas
poco señaladas, y las bases de las hojas persistentes,
que medio envainan el tallo, y algo nudosos.

LAS HOJAS sentadas, medio abrazaderas del tallo, en-
tre encorvadas y erguidas, verticales, entre lanceola-
das, y lineares, enterísimas, ondeadas por la base,
que acaban con una punta tiesa y ganchosa, correosas,
lampiñas, lisas, con texido sutil de venas algo diáfanas,
y con una márgen cartilaginosa y aguda: por encima
de un verde blanquecino: las inferiores amontonadas;
las superiores alternas, y distantes.

LAS FLORES aparasoladas con el Parasol compuesto.
Los Cabillos salen de los encuentros superiores, y
son rollizos, rayados, algo abiertos y lechosos.

EL CÁLIZ Parasol universal con muchísimos radios
largos, casi iguales, entre derechos y abiertos, ra-
yados, y resplandecientes. El Parcial con muchísimos
rayos mas cortos, y casi iguales. La Gorguera uni-
versal con las hojuelas revueltas hácia fuera, lanceo-
ladas, agudas, correosas, entre venosas y rayadas, y
desiguales. La Parcial menor con hojuelas romas, cón-
cavas, y revueltas hácia fuera.

LA ROSETA. La Propia con los Pétalos cortos y ama-
rillos.

LOS ESTAMBRES. Los Filamentos cortísimos, capi-
lares, y ocultos entre los pétalos. Las Borlillas mellizas.

EL PÍSTILO. Los Estilos cortísimos.

EL PERICARP. ninguno. El Fruto prolongado.

LAS SEMILLAS son por una parte convexas, de cinco
ángulos con sus alas surcadas, y por la otra llanas y
negruzcas.

SE CRIA en la Debesa de Guadalerza entre
Fuentefresno y Mora, Villa bien conocida de
la Provincia de la Mancha, donde la observé,
describí, y traxe al Jardin Botánico el año de
1779.



FLORET Junio, et Julio: semen perficit Octobri.

VIRES et **Usus**. Medicis adhuc explorata planta; Botanicis antecessoribus ignota. Pecora avidissime eam vescuntur. Frutex sempervirens ad Hortorum sepes utilis.

Obs. 1.^a Caules, et folia granulis scatent.

Obs. 2.^a Odor gravis, saporque impense amarus, et resinosis, eximias plantae vires exploratu dignas denuntiant.

Obs. 3.^a Confer Bupleurum obliquum. *Vahl Symbol.* 24.

EXPLICATIO ICONIS.

- | | |
|--------------------------|-------------------------------|
| 1... Involucrum univers. | 5... Germen calyce coronatum. |
| 2... Involucrum partial. | 6... Semina immatura. |
| 3-4 Flosculi. | |

FLORECE en Junio y Julio, y sazona la semilla en Octubre.

VIRTUDES y **USOS**. Esta Planta no se conoce todavía en la Medicina, ni la conocieron hasta ahora los Botánicos. El ganado la apetece mucho. Como Arbusto que siempre está verde, es útil para cercas vivas de los Jardines.

Obs. 1.^a Los Tallos y Hojas estan salpicados de granillos.

Obs. 2.^a El olor pesado, y su sabor extremadamente amargo y resinoso anuncian que posee excelentes virtudes, dignas de averiguarse.

Obs. 3.^a Compárese con el Bupleurum frutescens de Vahl *Symbol.* 24.

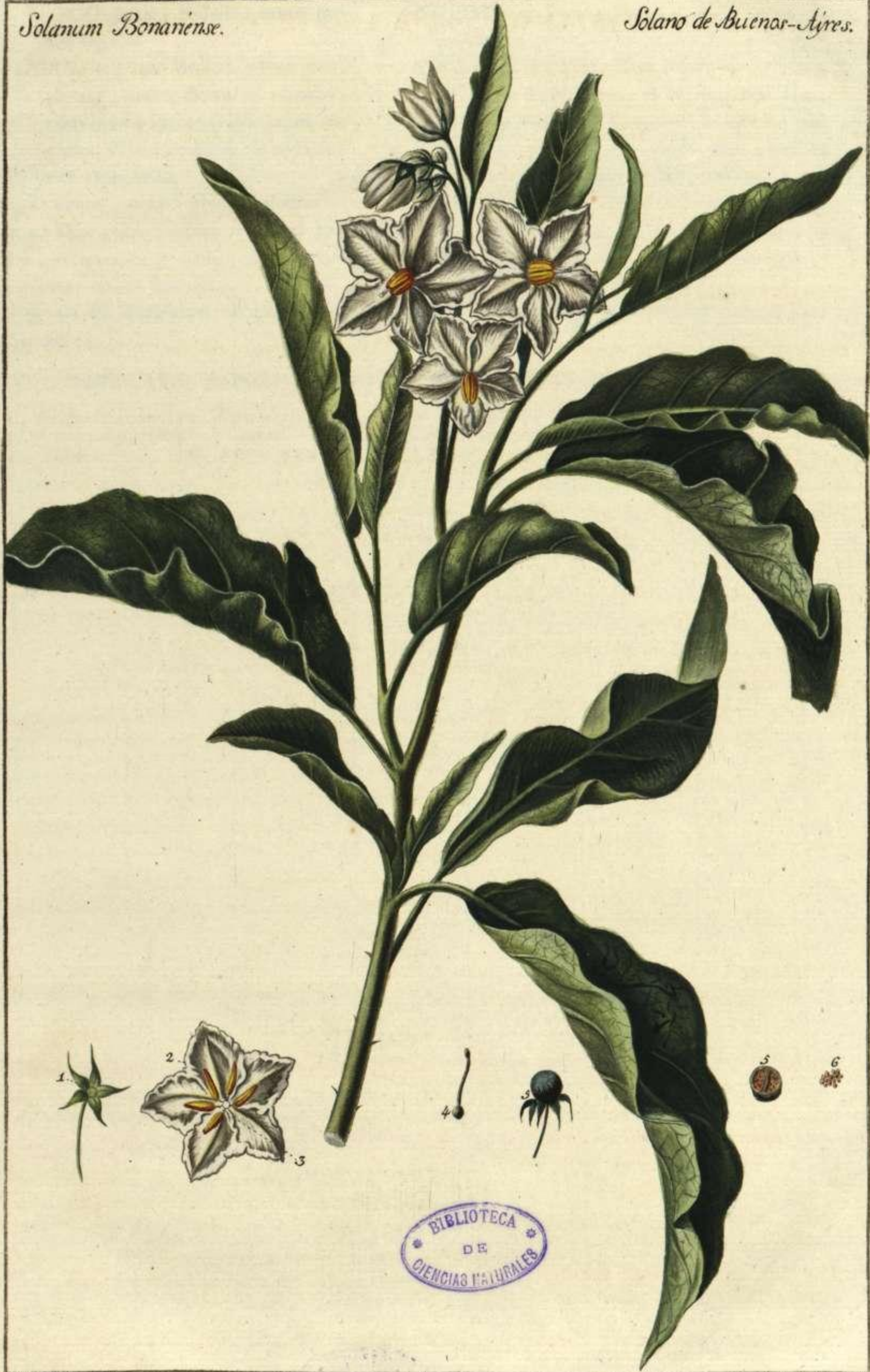
EXPLICACION DE LA ESTAMPA.

- | | |
|------------------------|-------------------------------------|
| 1... Gorguera univers. | 5... Germen coronado del Cá-
liz |
| 2... Gorguera parc. | 6... Semillas inmatutas. |
| 3-4. Flósculos. | |



Solanum Bonariense.

Solano de Buenos-Ayres.



BIBLIOTECA
DE
CIENCIAS NATURALES

SOLANUM BONARIENSE. **SOLANO DE BUENOS-AYRES.**
(PENTANDRIA MONOGYNIA.) (PENTANDRIA MONOGYNIA.)

(Class. V. Ord. I.)

(Clase V. Orden I.º)

SOLANUM caule subterreno, fruticoso, foliis ovato-oblongis, sinuato-repandis, scabris. Linn. Syst. veget. 223. h
PLANTA fruticosa.

CAULES plures, erecti, sesquitorgyales, teretes, fusci, infernè aculeati, supernè ramosi. Rami laeves, glabri, inermes, virgati. Aculei recurvi.

FOLIA alterna, petiolata, ovato-oblonga; inferiora, et juniora sinuata, undulata: superiora pleraque integra, lanceolata, carinata, asperiuscula, glabra.

FLORES corymbosi, subnutantes. Pedunculi rami laterales suboppositifolii terminalisque, subdichotomi.

CALYX Perianthium leviter lanuginosum.

COROLLA alba, fundo lutescens, calyce triplò major. Limbus inflexo-planus: laciniis crenato-undulatis.

STAM. Antherae luteae.

PISTILL. Stygma crassum.

PERICARP. Bacca lutea, magnitudine Crataegi Azaroli.

SEMINA orbicularia, compressa.

HABITAT ad Buenos-Ayres, et in Pampis.

FLORET a Junio ad Octobrem.

VERNACULÈ Solano de Buenos-Ayres nuncupatur.

VIRES, et **Usus.** Frutex semper virens, iisdem viribus praeditus, quibus ceterae Solani species, atque iisdem usibus idoneus.

Obs. 1.º Stolones juniores è radice aculeati. Semina in horto Matritensi, ubi sub dio colitur, ad maturitatem non perducit; sed facillimè radicibus propagatur.

Obs. 2.º Plumieri Synonymum à Linnaeo in *Sp. Plant.* allatum ad Solanum Macrocarpon referre oportet.

SOLANO con el tallo sin puas, fruticoso, con las hojas entre aovadas y prolongadas, entre sinuadas y culebreadas, y ásperas. Linn. Syst. veget. 223. h
PLANTA á manera de Arbusto.

LOS TALLOS son muchos, erguidos, de tres varas de alto, rollizos, pardos, con puas por el pie, y por arriba ramosos. Los Ramos lisos, lampiños, sin puas, y mimbrenos. Las Puas encorvadas.

LAS HOJAS alternas, apezonadas, entre aovadas, y prolongadas: las inferiores y mas nuevas sinuadas y ondeadas; las superiores las mas de ellas enteras, lanceoladas, aquilladas, algo ásperas y lampiñas.

LAS FLORES amacetadas y casi cabizbaxas. Los Cabillos salen en los ramos, y son ya laterales, casi opuestos á las hojas, y ya terminales, y casi ahorquillados.

EL CALIZ Capullo ligeramente lanudo.

LA ROSETA blanca que amarillea por el fondo, y tres veces mayor que el cáliz. El Borde medio plano, revuelto hácia dentro, con las laciniás entre afestonadas y ondeadas.

LOS ESTAMBRES. Las Borlillas amarillas.

EL PISTILO. El Estigma grueso.

EL PERICARP. Baya amarilla del grandor de una Acorola.

LAS SEMILLAS orbiculares y comprimidas.

SE CRIA en las inmediaciones de Buenos-Ayres, y en las Pampas.

FLORECE desde Junio á Octubre.

EL NOMBRE VERNÁCULO es el de Solano de Buenos-Ayres.

VIRTUDES y Usos. Es Arbusto siempre verde, posee las mismas virtudes que las demas especies de Solano, y es apropósito para los mismos usos.

Obs. 1.º Los Renuevos de la raíz, ó Barbados tienen puas. En el Jardin de Madrid, donde se cultiva al ayre libre, no cuajan las semillas; pero se propaga fácilmente de esquejes.

Obs. 2.º El Synónimo de Plumier, que Linneo cita en el *Sp. Plant.* pertenece al Solano de fruto grande.



EXPLICATIO ICONIS.

EXPLICACION DE LA ESTAMPA.

1... Calyx cum Germ. |
2... Corolla. |
3... Stamina.

4... Pistillum. |
5... Bacca immatura. |
6... Semina.

1... Cáliz con Gérmén. |
2... Roseta. |
3... Estambres.

4... Pistilo. |
5... Baya inmadura. |
6... Semillas.



Solanum macrocarpon.

Solano de fruto grande.
Naranjitas de Tuito.



BIBLIOTECA
DE
CIENCIAS NATURALES

SOLANUM MACROCARPON. SOLANO DE FRUTO GRANDE,
(PENTANDRIA MONOGYNIA.) Ó NARANJITO DE QUITO.

(Class. V. Ord. I.)

(Clase V. Orden I.º)

SOLANUM caule inerme suffruticoso, foliis cuneatis repandis glabris. Linn. Mant. 2. 205. h

PLANTA suffruticosa.

RADIX fusiformis, fibris crasis, lutescentibus.

CAULIS tripedalis, erectus, parum ramosus, rigidus, tereti-angulatus, villosus, inermis, perennans. Rami erecti, alterni, dichotomi, annui.

FOLIA alterna, cordata, angulosa, obtusa, subundulata, latissima, subpedalia, venosissima, subtus magis villosa; nonnulla ovato-oblonga. Petioli crassi, subtus convexi.

FLORES subracemoso-corymbosi. Pedunculi breves, laterales, et ex dichotomiis, simplices, uniflori.

CALYX. Perianthium crassum, acutum.

COROLLA. Limbus magnus, albo-violaceus, dilatatus, acutus, lineâ saturato-purpureâ ab apice ad basim laciniarum excurrente.

STAM. Antherae poris duobus in apice circulo rubro notatis.

PISTILL. Germen subrotundum. Stylus teres. Stigma crassum.

PERICARP. Bacca globosa, lanugine obtecta, primùm lutea, dein fulva, parvi pomi magnitudine, fragranti gravi odore.

SEMINA orbicularia, compressiuscula, lutescentia.

HABITAT in Provincia *Quitensi*: colitur passim in prædiis Regni Peruviani, et hospitatur in hybernaculis Horti Reg. Botan. Matr.

FLORET in solo natali à Junio ad Septembrem: Matriti Augusto.

VERNACULÉ propter aurantium fructus colorem *Naranjito de Quito* appellatur.

VIRES, et *Usus*. Baccae eadem virtute,

SOLANO con el tallo sin agujones, sufruticosa, con las hojas de hechura de cuña, culebreadas, y lampiñas. Linn. Mant. 2. 205. h

MATA.

LA RAIZ es de hechura de huso, con fibras gruesas, y amarillas.

EL TALLO de tres pies, derecho, poco ramoso, tieso, entre rollizo y esquinado, veloso, sin agujones, y perenne. Los *Ramos* derechos, alternos, ahorquillados y ánuos.

LAS HOJAS son alternas, acorazonadas, angulosas, romas, algo ondeadas, muy anchas, casi de un pie, muy venosas, y por debaxo mas vellosas: algunas de ellas entre aovadas y prolongadas. Los *Pezones* gruesos y por debaxo convexos.

LAS FLORES medio racemosas y amacetadas. Los *Cabillos* cortos, ya laterales, y ya ahorquillados, simples y de una sola flor.

EL CÁLIZ. *Capullo* grueso y agudo.

LA ROSETA. El *Borde* grande, entre blanco, y de color de violeta, dilatado, agudo, con una linea de un morado subido que corre desde la punta á la base de las laciniás.

LOS ESTAMBRES. Las *Borlillas* con dos poros en la punta señalados de un círculo encarnado.

EL PÍSTILO. El *Gérmen* arredondado. El *Estilo* rollizo. El *Estigma* grueso.

EL PERICARP. *Baya* globosa, cubierta de lanilla, al principio amarilla, y al fin naranjada, del grandor de una pequeña manzana, y con olor fragante y molesto.

LAS SEMILLAS orbiculares, algo comprimidas, y amarillas.

SE CRIA en las Provincias de Quito. Se cultiva comunmente en las cbácaras del Reyno del Perú y se conserva en los Invernáculos del Real Jardin Botánico de Madrid.

FLORECE en su clima nativo desde Junio á Septiembre: y en Madrid en Agosto.

EL NOMBRE VERNÁCULO es el de *Naranjito de Quito*, que alude al color del Fruto.

VIRTUDES y *Usos*. Las Bayas poseen la misma



quâ ceterarum Solani specierum fructus, gaudent, mitiori tamen, et minùs narcoticâ. Peruviani earum succi guttas aliquot addunt *Mate*, vulgatissimo apud eosdem potui, ad gratum sâporem conciliandum. Baccas etiam ipsas odoris gratiâ variis florum, et fructuum speciebus, quas eleganter in ferculis dispositas amicis *Mixturae* nomine dono mittunt, intermiserunt.

Obs. 1.^a Plurimi Flores, ut in ceteris Solanis fit, abortiunt.

Obs. 2.^a Folia adulta multò majora sunt, quàm in *Icone*.

Obs. 3.^a Clar. *Fevvilleus* Baccis aurantiorum sâporem haud rectè tribuit.

EXPLICATIO ICONIS.

- | | |
|----------------------|--------------------------------------|
| 1... <i>Calyx.</i> | 4... <i>Pistillum.</i> |
| 2... <i>Corolla.</i> | 5... <i>Bacca transversim secta.</i> |
| 3... <i>Stamina.</i> | 6... <i>Semina.</i> |

virtud que las demas especies de Solano, aunque mas suave, y ménos narcótica. Los Peruanos añaden algunas gotas de su zumo al *Mate*, bebida comun del país, para darla un sabor grato. Mezclan tambien las mismas Bayas por su buen olor, con varias especies de Flores y Frutos, que dispuestas aseadamente en *Azafates*, envían de regalo á sus Amigos con el nombre de *Mistura*.

Obs. 1.^a Muchísimas Flores abortan, como sucede en los demas Solanos.

Obs. 2.^a Las Hojas crecidas son mucho mayores que las de la *Lámina*.

Obs. 3.^a El ilustre *Fevvillee* atribuye equivocadamente á estas Bayas el sabor de *Naranja*.

EXPLICACION DE LA ESTAMPA.

- | | |
|-----------------|------------------------------|
| 1... Cáliz. | 4... Pístilo. |
| 2... Roseta. | 5... Baya cortada al traves. |
| 3... Estambres. | 6... Semillas. |



Teucrium Marum.

Maro, ó Yerba fuerte.



M. M. de Vigne pinx.

J. S. Savin sculp.

BIBLIOTECA
DE
CIENCIAS Y ARTES

TEUCRIUM MARUM.
(DIDYNAMIA GYMNOGERMIA.)

(Class. XIV. Ord. I.)

TEUCRIUM foliis integerrimis ovatis petiolatis, subtus tomentosis, utrinque acutis, floribus racemosis secundis. Linn. System. Vegetab. 526. h

PLANTA suffruticosa.

CAULIS brachiatus, pedalis, infernè subnudus. Ramuli oppositi, erecti, teretes, geniculati, tomentosi, tenacissimi.

FOLIA decussata, patentia, ovata, acuta, integerrima, marginibus revoluta, subcarnosa, supra viridia, vix pubescentia, subtus tomento-albida, rachis prominenti, persistentia: floralia subsessilia. Petioli erecti.

FLORES axillares, solitarii, cernui, oppositi, secundi, racemosi, terminales. Pedunculi erecti, apice incurvi, cernui, foliis triplo longiores.

CALYX. Perianthium 5-dentatum, subtus gibbum, villosulo-album.

COROLLA purpurascens. Tubus compressus, viridiusculus. Faux longior. Limbus subtus villosus, laciniis Labii superioris erectis, acutis. Labium inferius laciniis lateralibus lanceolatis, mediâ concavâ, reflexâ, crenatâ, maculis saturatè purpureis.

STAMINA. Filamenta duo breviora, longitudine ferè Labii superioris. Antherae incumbentes, rubrae.

PISTILLUM. Germen pubescens. Stigma bifidum, acutum.

SEMINA obovato-oblonga, binc plana, inde convexa, rugosa, rubrofusca.

HABITAT in pluribus Regni Valentini aridis, et saxosis locis, praesertim inter Valentiam, et Ajoram, et in monte Mariola. Planta Syriae, Cretae, Aegypti tantum incola olim existimata. Colitur copiosè in Horto Reg. Botanico Matrit. et Divi Pauli del Retiro,

TEÚCRIO MARO,
Ó TERBA FUERTE.

(Clase XIV. Orden I.º)

TEÚCRIO con las hojas enterísimas, aovadas, apazonadas, afelpadas por debaxo, agudas por ambos extremos, con los racimos de las flores que miran á un lado. Linn. System. Veget. 526. h

MATA.

EL TALLO es aspado, de un pie de alto, y por abaxo casi desnudo. Los Ramillos opuestos, erguidos, rollizos, articulados, borrosos, y muy correosos.

LAS HOJAS espadas, apartadas del tallo, aovadas, agudas, enterísimas, revueltas por los bordes, algo carnosas, por encima verdes, y apenas vellosas; por debaxo cubiertas de borra blanquecina, con el nervio de enmedio sobresaliente, y persistentes. Las Flores casi sentadas. Los Pezones derechos.

LAS FLORES de los encuentros, solitarias, cabizbaxas, opuestas, que miran á un lado en racimos terminales. Los Cabillos derechos, encorvados por la punta, y tres veces mas largos que las hojas.

EL CÁLIZ es Capullo de 5 dientes, giboso por debaxo, y poblado de vello blanco.

LA ROSETA de color purpureo. El Cañoncito comprimido, y verdecillo. La Garganta larga. El Borde por debaxo vellosulo, con las laciniis del Labio superior derechas y agudas. El Labio inferior con las laciniis laterales lanceoladas, la del medio concava, revuelta hácia fuera, afestonada, y con manchas intensamente moradas.

LOS ESTAMBRES. Los dos Filamentos mas cortos casi del largo del labio superior. Las Borlillas recostadas, encarnadas.

EL PÍSTILO. El Germen vellosulo. El Estigma de dos hendeduras, y agudo.

LAS SEMILLAS prolongadas y trasovadas, por un lado llanas, y por el otro convexas, arrugadas, y de un pardo rubio.

SE CRIA en muchos lugares secos y pedregosos del Reyno de Valencia, especialmente entre Valencia y Ayora, y en el monte Mariola, aunque en algun tiempo se tuvo por Planta propia solo de Siria, Cándia, y Egipto. Se cultiva con abundancia en el Real Jardin Botánico de Madrid, y de S. Pablo del Retiro, donde resiste la

M



ubi hyemis injurias fert.

FLORET in locis natalibus Majo, et Junio mensibus, in Horto Matrit. à Junio ad Septembrem.

VERNACULÈ Maro, et Yerba fuerte nomina sortita est haec Planta, quam Valentini Yerba de las heridas, id est, herbam vulnerum appellant.

VIRES, et Usus. Cephalicà, analepticà, dissolvente vi excellit. Nicotianae pulveri admixta spiritus reficit, sternutationem, et pituitam ciet, torpentemque olfactum restituit. Tota planta fragrantissima est, ut natura vix simile produxerit. Boerb. Odorem vix ullum magis penetrantem in vivis vegetalibus, quàm hujus foliorum digitis tritorum, se novisse testatur Linn. in Hort. Cliff. 303.

Obs. 1.^a Odor fragrans, in plantà exsiccata etiam permanens, sed gravis, acerrimus, penetrantissimus instar spiritus salis ammoniaci camphorati, quique ita felium nares ferit, ut in eam impotenter provolvantur, et ejus insignis virtutis aphrodisiaca indicia praebeant.

Obs. 2.^a Ejus usus apud Scriptores commendatissimus: rarior tamen, quàm oporteret. Aquae Pontificiae, vulnerarii eximii, observationibus in Hispania comprobati, basim constituit.

EXPLICATIO ICONIS.

- | | |
|--|-----------------------------|
| 1... Calyx. | 4... Pistill. calyce sciss. |
| 2... Corolla. | 5... Semina. |
| 3... Corolla Stam. et Styllum ostendens. | |

rigor del invierno.

FLORECE en los terrenos nativos por Mayo y Junio, y en el Jardin de Madrid desde Junio à Septiembre.

EL NOMBRE VERNÁCULO de esta Planta es el de Maro, ó Yerba fuerte: los Valencianos la llaman tambien Yerba de las heridas.

VIRTUDES y Usos. Se aventaja en la virtud cefálica, analéptica y disolvente. Mezclada al tabaco en polvo, reanima los espíritus, mueve el estornudo y la pituita, y restablece el olfato casi perdido. Toda la Planta es muy fragante de modo que con dificultad se encontrará otra igual en lo criado, segun Boerhaave. Afirma Linneo en el Hort. Cliff. 303. que apenas ha conocido algun olor mas penetrante en los vegetables vivos, que el de las hojas de éste estregadas entre los dedos.

Obs. 1.^a El olor fragante permanece tambien en la planta seca, pero es pesado, muy fuerte, y muy penetrante à manera del olor del espíritu de sal ammoniaco alcanforado. Y de tal modo afecta el olfato de los Gatos, que irresistiblemente se arrojan y revuelcan contra ella, y dan indicios de su señalada virtud afrodisiaca.

Obs. 2.^a Aunque se halla muy recomendada por los Escritores, su uso es mas raro de lo que convendría. Constituye la base del Agua del Papa, aventajado vulnerario, comprobado con observaciones hechas en España.

EXPLICACION DE LA ESTAMPA.

- | | |
|--|-----------------------------------|
| 1... Cáliz. | 4... Gérmén con el Cáliz cortado. |
| 2... Roseta. | 5... Semillas. |
| 3... Roseta manifestando Estambres y Estilo. | |

