

Notas acerca del género  
*Hippeastrum* (Amaryllidaceæ)  
en Bolivia, II



Raúl Fernando LARA RICO & Roberto VÁSQUEZ CHÁVEZ

*Fontqueria* 56(43): 403-438 [seorsim: 1-36]

LA GUARDA (Badajoz), 25-VII-2015

*FONTQUERIA* is a series of botanical publications without administrative affiliation. It publishes original works in Botany, particularly those that are of interest to the editors. Its publications are in any language, the only limitation being the ability of the editorial team.

Accredited with the *International Association for Plant Taxonomy* for the purpose of registration of new non-fungal plant names.

#### DISTRIBUTION

Postal distribution: Contact the editor

Mail for electronic distribution: [Fontqueria@yahoo.com](mailto:Fontqueria@yahoo.com)

#### EDITOR

Francisco Javier FERNÁNDEZ CASAS. Madrid (MA)

#### JOINT EDITOR

Antonio Manuel REGUEIRO y GONZÁLEZ-BARROS. Madrid. English texts

#### EDITING CONSULTANTS for this fascicle

José María PIZARRO DOMÍNGUEZ (MAF)

María Eugenia RON ÁLVAREZ (MACB)

#### Imagen de cubierta

*Hippeastrum caupolicanense* (Cárdenas) Van Scheepen (1997). La hermana Lutgarda, encargada de los jardines del Monasterio de Nuestra Señora de Nazareth, en Apolo. Fotografía tomada por Roberto VÁSQUEZ CHÁVEZ , VIII-2008.

ISSN: 0212-0623

Depósito legal: M-29282-1982

# Notas acerca del género *Hippeastrum* (*Amaryllidaceæ*) en Bolivia, II

Raúl Fernando LARA RICO

Casilla correo 13340, La Paz, Bolivia. E-mail: laraul\_10834@rocketmail.com

& Roberto VÁSQUEZ CHÁVEZ

Casilla correo 3822, Santa Cruz de la Sierra, Bolivia. E-mail: rvasquez@cotas.com.bo

LARA RICO, R. F. & R. VÁSQUEZ CHÁVEZ (25-vii-2015). Notas acerca del género *Hippeastrum* (*Amaryllidaceæ*) en Bolivia, II. *Fontqueria* 56(43): 403-438 [seor-sim: 1-36].

**Keywords:** *Hippeastrum* (*Amaryllidaceæ*); Floristics, Taxonomy, Keys; Bolivia. *H. divifrancisci* (Cárdenas) R. Lara & R. Vásquez; *H. Haywardii* (Traub & Uphof) R. Lara & R. Vásquez; *H. puniceum* subsp. *Quentinianum* (Traub & Whitaker) R. Lara & R. Vásquez.

**Abstract.** Three new taxonomic combinations from Bolivia in the genus *Hippeastrum* (*Amaryllidaceæ*) are proposed: *H. divifrancisci* (Cárdenas) R. Lara & R. Vásquez; *H. Haywardii* (Traub & Uphof) R. Lara & R. Vásquez; *H. puniceum* subsp. *Quentinianum* (Traub & Whitaker) R. Lara & R. Vásquez.

**Resumen.** Se proponen tres combinaciones nuevas de Bolivia en el género *Hippeastrum* (*Amaryllidaceæ*): *H. divifrancisci* (Cárdenas) R. Lara & R. Vásquez; *H. Haywardii* (Traub & Uphof) R. Lara & R. Vásquez; *H. puniceum* subsp. *Quentinianum* (Traub & Whitaker) R. Lara & R. Vásquez.

Este artículo continúa el nuestro previo, R. VÁSQUEZ CHÁVEZ & R. F. LARA RICO (16-ii-2015). Adelantamos aquí otros resultados parciales, a la espera de publicar una monografía ilustrada y completa de todas las especies bolivianas del género *Hippeastrum* (*Amaryllidaceæ*). Exponemos una sinopsis de todos los taxos reconocidos, con claves, nomenclatura, observaciones diversas y algunos étimos; se proponen tres combinaciones nomenclaturales nuevas.

## CLAVIS SPECIERUM SUBSPECIERUMQUE BOLIVIANIS *Hippeastra*

01a	Flores zygomorphi nec non radialiter commensi .....	2
01b	Flores actinomorphi seu fere radialiter commensi (plus minusve regulares) .....	3
02a	Tepala <11 mm lata, basis unumquodque atrorubris, apice viridi .....	5. <i>H. cybister</i>
02b	Tepala >35 mm lata, rubro purpurea .....	32. <i>H. Wilsoniae</i>
03a	Perianthium campanulatum .....	4
03b	Perianthium infundibuliforme; flores fragrantis .....	26
04a	Umbellæ 4-n-floribus, flores minuti .....	5
04a	Umbellæ 2-4-floribus .....	6
05a	Flores rubro aurantiaci .....	18. <i>H. mollevillquense</i>
05b	Flores roseo rubri, albolineati .....	12. <i>H. incachacanum</i>
06a	Faux admodum glabra .....	7
06b	Faux pilosa vel lepidota .....	8
07a	Flores eburnei .....	9. <i>H. Evansiarum</i>
07b	Flores rosei .....	11. <i>H. Haywardii</i>
08a	Faux trichomatibus copiosis onusta, quibus admodum eam tegent .....	9

08b	Faux trichomatibus rarioribus, quibus partim eam tegent .....	16
09a	Tepala plurimaculata .....	10
09b	Tepala tæniata, tænia continua, fasciata atque parum maculata .....	11
10a	Tepala intus albicantia, purpureo-rubro maculata .....	20. <i>H. paquichanum</i>
10b	Tepala intus rubentia, atro-rubro maculata .....	21. <i>H. pardinum</i>
11a	Flores plane aperti, maxime in generi regularibus .....	12
11b	Flores partim aperti .....	13
12a	Flores albi, in centro macula rubra qui apicem non attinget .....	14. <i>H. Leopoldii</i>
12b	Tepala alba usque ad apicem valde tæniata atque rubrolineata .....	16. <i>H. Menesesii</i>
13a	Tepala tæniis striis continuis atque maculis munita .....	23. <i>H. pseudopardinum</i>
13b	Tepala tæniis continuis destituta, rubrolineata atque maculata .....	14
14a	Tepala satis crassa, apice acuto, recto .....	13. <i>H. lapacense</i>
14b	Tepala tenua, apicem versus modice torta .....	1. <i>H. Cardenasii</i>
15a	Tepala rubro aurantiaca atque flavo lineata .....	2. <i>H. caupolicanense</i>
15b	Tepala rubea atque albo lineata .....	29. <i>H. variegatum</i>
16a	Flores suberecti .....	17
16b	Flores declinati vel horizontali .....	19
17a	Stamina quam tepala subæquilonga .....	26. <i>H. scopulorum</i>
17b	Stamina quam tepala breviora .....	18
18a	Flores roseo aurantiaci. Plantæ ex Chiquitania .....	27. <i>H. Starkiorum</i>
18b	Flores carmesini. Plantæ ex Yungas .....	17. <i>H. miniatum</i>
19a	Flores declinati .....	20
19b	Flores horizontali .....	21
20a	Flores partim declinati .....	24. <i>H. puniceum</i>
20b	Flores admodum declinati .....	25. <i>H. Regineæ</i>
21a	Tepala <5 cm longa .....	4. <i>H. crociflorum</i>
21b	Tepala >5 cm longa .....	22
22a	Tepala externa et infera conniventia, tepalum infimum quam reliqua brevius .....	15. <i>H. Warszewiczianum</i>
22b	Tepala externa nullo modo conniventia .....	23
23a	Tepala interna marginibus undulatis .....	7. <i>H. divijuliani</i>
23b	Tepala interna marginibus undulatis destituta .....	24
24a	Perianthio dorsum præcipue albo .....	19. <i>H. Nelsonii</i>
24b	Perianthio dorsum præcipue viridi .....	25
25a	Tepalorum margines albi .....	8. <i>H. Escobarurice</i>
25b	Tepalorum supremorum margines atrorubri .....	33. <i>H. yungasense</i>
26a	Flores ordinatim geminati, albi .....	27
26b	Umbelæ 3-n floriferæ .....	28
27a	Flores 28-30 cm longi .....	3. <i>H. chionedyanthum</i>
27b	Flores 20-22 cm longi .....	10. <i>H. fragrantissimum</i>
28a	Umbelæ 5-7-floribus .....	22. <i>H. Parodii</i>
28b	Umbelæ usque 4-floribus .....	29
29a	Flores albo viridescentes .....	30
29b	Flores admodum albi, purpureo vel roseo lineati striatisve .....	31
30a	Stigma conspicue trifidum, lobi cylindrici .....	6. <i>H. divifrancisci</i>
30b	Stigma capitatum, quam longum latius, lobis tres rotundatis .....	30. <i>H. viridiflorum</i>
31a	Flores albi, post anthesin purpurei suffusi .....	28. <i>H. umabisanum</i>
31b	Flores albi, per anthesin roseo striati .....	31. <i>H. vittatum</i>

CLAVIS AD DISTINGUERE *Hippeastrum elegans*, *H. divifrancisci* ATQUE *H. viridiflorum*

- 1a Bulborum colla brevia; pedunculi 2,5-3,8 cm; tepala albo viridia, stigma capitatum. N Brasil, Guyana, Venezuela, Colombia ..... *H. elegans*

- 1b Bulborum colla longa; pedunculi 4,5-7,0 cm ..... 2  
 2a Bracteæ 8 cm, dilute brunneæ; pedunculi usque 4,5 cm; hypanthium 2 cm; tepala ad basim læte viridia, apicem versus eburnea; stigma conspicue trifidum trilobatum, lobi tres rotundati. Bolivia ..... 6. *H. divifrancisci*  
 2b Bracteæ 5-6 cm, ad basim purpureæ; pedunculi usque 7 cm; hypanthium 1 cm; tepala viridia; stigma quam longum latius, lobi tres rotundati. Bolivia ..... 30. *H. viridiflorum*

KEY FOR THE BOLIVIAN *Hippeastra* SPECIES AND SUBSPECIES

- 01a Flowers zygomorphic (not regular) ..... 2  
 01b Flowers actinomorphic (regular or nearly so) ..... 3  
 02a Tepals <11 mm wide, each one deep red at base, green at apex ..... 5. *H. cybister*  
 02b Tepals >35 mm wide, magenta ..... 32. *H. Wilsonia*  
 03a Perianth campanulate ..... 4  
 03b Perianth funnel shaped; flowers fragrant ..... 26  
 04a Umbels more than 4-flowered, flowers small ..... 5  
 04b Umbels 2-4-flowered ..... 6  
 05a Flowers orange-red ..... 18. *H. mollevillquense*  
 05b Flowers rose-red with white veins ..... 12. *H. incachacatum*  
 06a Throat glabrous ..... 7  
 06b Throat not glabrous, pilose or scaly ..... 8  
 07a Flowers creamy white ..... 9. *H. Evansiarum*  
 07b Flowers pink ..... 11. *H. Haywardii*  
 08a Throat with abundant trichomes that occlude the tube entrance ..... 9  
 08b Throat with few trichomes that partially occlude the tube entrance ..... 16  
 09a Tepals with many spots ..... 10  
 09b Tepals with solid bands, streaks and some spots ..... 11  
 10a Tepals whitish on the inside, red-purple spotted ..... 20. *H. paquichanum*  
 10b Tepals reddish on the inside, deep red spotted ..... 21. *H. pardinum*  
 11a Flowers fully open, the most regular in the genus ..... 12  
 11b Flowers partially open ..... 13  
 12a Tepals white with a solid red patch that does not reach the apex ..... 14. *H. Leopoldii*  
 12b Tepals white with solid bands and red streaks up to the apex ..... 16. *H. Menesesii*  
 13a Tepals with solid bands, streaks and spots present ..... 23. *H. pseudopardinum*  
 13b Tepals without solid bands, with spots and red lines ..... 14  
 14a Tepals middle textured, acute apex, straight ..... 13. *H. lapacense*  
 14b Tepals thin textured, slightly twisted towards the apex ..... 1. *H. Cardenasii*  
 15a Tepals orange red, yellow streaked ..... 2. *H. caupolicanense*  
 15b Tepals bright red, with white streaks ..... 29. *H. variegatum*  
 16a Flowers suberect ..... 17  
 16b Flowers declinate or horizontal ..... 19  
 17a Stamens as long as the tepals ..... 26. *H. scopulorum*  
 17b Stamens shorter than the tepals ..... 18  
 18a Flowers orange-pink. Plants of Chiquitania ..... 27. *H. Starkiorum*  
 18b Flowers red-crimson. Plants of Yungas ..... 17. *H. miniatum*  
 19a Inclining flowers ..... 20  
 19b Horizontal flowers ..... 21  
 20a Partially inclining flowers ..... 24. *H. puniceum*  
 20b Fully inclining flowers ..... 25. *H. Reginae*  
 21a Tepals <5 cm long ..... 4. *H. crociflorum*  
 21b Tepals >5 cm long ..... 22  
 22a Outer lower tepals convergent, lowermost tepal shorter than the others ..... 15. *H. Warszewiczianum*

22b	Outer tepals not convergent .....	23
23a	Inner tepals with undulate margin .....	7. <i>H. divijuliani</i>
23b	Inner tepals without undulate margin .....	24
24a	Background of perianth predominantly white .....	19. <i>H. Nelsonii</i>
24b	Background of perianth predominantly green .....	25
25a	Tepal margins white .....	8. <i>H. Escobaruriae</i>
25b	Tepal upper margins dark red .....	33. <i>H. yungasense</i>
26a	Umbels always two flowered; flowers white .....	27
26b	Umbels with more than two flowers .....	28
27a	Flowers 28-30 cm long .....	3. <i>H. chionedyanthum</i>
27b	Flowers 20-22 cm long .....	10. <i>H. fragrantissimum</i>
28a	Umbels 5-7-flowered .....	22. <i>H. Parodii</i>
28b	Umbels up to 4-flowered .....	29
29a	Flowers greenish white .....	30
29b	Flowers completely white, with pink or purple lines or streaks .....	31
30a	Stigma clearly trifid, with three cylindrical lobes .....	6. <i>H. divifrancisci</i>
30b	Stigma capitate, wider than long, with three rounded lobes .....	30. <i>H. viridiflorum</i>
31a	Flowers white, tinged with purple after anthesis .....	28. <i>H. umabisanum</i>
31b	Flowers white, with pink streak during anthesis .....	31. <i>H. vittatum</i>

KEY TO SEPARATE *Hippeastrum elegans*, *H. divifrancisci* AND *H. viridiflorum*

1a	Bulbs with short neck; peduncles 2.5-3.8 cm; tepals greenish white, stigma capitate. North of Brasil, Guyana, Venezuela and Colombia .....	<i>H. elegans</i>
1b	Bulbs with long neck; peduncles 4.5-7.0 cm .....	2
2a	Bracts 8 cm, light brown; peduncles up to 4.5 cm; hypanthium 2 cm; tepals light green at the base and creamy white towards the apex; stigma clearly trifid and with three rounded stigmatic lobes. Bolivia .....	6. <i>H. divifrancisci</i>
2b	Bracts 5-6 cm, purple at the base; peduncles up to 7 cm; hypanthium 1 cm; tepals green; stigma wider than long, with three rounded lobes. Bolivia .....	30. <i>H. viridiflorum</i>

CLAVE PARA LAS ESPECIES Y SUBESPECIES BOLIVIANAS DE *Hippeastrum*

01a	Flores zigomorfas (irregulares) .....	2
01b	Flores actinomorfas (más o menos regulares) .....	3
02a	Tépalos con menos de 11 mm de anchura, de color rojo oscuro en la base y verdes hacia el ápice .....	5. <i>H. cybister</i>
02b	Tépalos de más de 35 mm de anchura, de color magenta .....	32. <i>H. Wilsoniae</i>
03a	Perianto campanulado .....	4
03b	Perianto infundibuliforme; flores fragantes .....	26
04a	Umbelas con más de cuatro flores, éstas relativamente pequeñas .....	5
04b	Umbelas con dos a cuatro flores .....	6
05a	Flores rojo anaranjadas .....	18. <i>H. mollevillquense</i>
05b	Flores rosado rojas con vetas blancas .....	12. <i>H. incachacatum</i>
06a	Garganta del todo glabra .....	7
06b	Garganta no glabra, pelosa o lepidota .....	8
07a	Flores eúrneas .....	9. <i>H. Evansiarum</i>
07b	Flores rosadas .....	11. <i>H. Haywardii</i>
08a	Garganta con tricomas abundantes que ocluyen la entrada del tubo .....	9
08b	Garganta con pocos tricomas que ocluyen parcialmente la entrada del tubo .....	16
09a	Tépalos con numerosas máculas .....	10
09b	Tépalos con bandas continuas, estrías más algunas máculas .....	11
08a	Garganta con abundantes tricomas que ocluyen totalmente la entrada al tubo .....	9
08b	Garganta con escasos tricomas que ocluyen parcialmente la entrada al tubo .....	16



09a	Tépalos con máculas numerosas .....	10
09b	Tépalos con bandas continuas, estrías y algunas máculas .....	11
10a	Tépalos blanquecinos por dentro y con máculas rojo-purpúreas .....	20. <i>H. paquichanum</i>
10b	Tépalos con tinte rojizo por dentro y con máculas rojo-oscuras .....	21. <i>H. pardinum</i>
11a	Flores completamente abiertas, las más regulares del género .....	12
11b	Flores sólo parcialmente abiertas .....	13
12a	Tépalos blancos con una mancha continua de color rojo que no alcanza el ápice .....	14. <i>H. Leopoldii</i>
12b	Tépalos blancos con bandas continuas y estrías de color rojo que alcanzan el ápice .....	16. <i>H. Menesesii</i>
13a	Tépalos con bandas continuas, además de estrías y máculas .....	23. <i>H. pseudopardinum</i>
13b	Tépalos sin bandas continuas, maculados y rubrolineados .....	14
14a	Tépalos de consistencia mediana, ápice agudo, recto .....	13. <i>H. lapacense</i>
14b	Tépalos de consistencia delgada, ligeramente retorcidos hacia el ápice ....	1. <i>H. Cardenasii</i>
15a	Tépalos rojo anaranjados con estrías amarillas .....	2. <i>H. caupolicanense</i>
15b	Tépalos rojo brillantes con estrías blancas .....	29. <i>H. variegatum</i>
16a	Flores suberectas .....	17
16b	Flores declinadas u horizontales .....	19
17a	Estambres tan largos como los tépalos .....	26. <i>H. scopulorum</i>
17b	Estambres más cortos que los tépalos .....	18
18a	Flores rosado anaranjadas. Plantas de la Chiquitania .....	27. <i>H. Starkiorum</i>
18b	Flores rojo-carmín. Plantas de los Yungas .....	17. <i>H. miniatum</i>
19a	Flores declinadas .....	20
19b	Flores horizontales .....	21
20a	Flores parcialmente declinadas .....	24. <i>H. puniceum</i>
20b	Flores completamente declinadas .....	25. <i>H. Reginae</i>
21a	Tépalos menores de 5 cm de longitud .....	4. <i>H. crociflorum</i>
21b	Tépalos mayores de 5 cm de longitud .....	22
22a	Tépalos externos inferiores convergentes, tépalo inferior más corto que los demás .....	15. <i>H. Warszewiczianum</i>
22b	Tépalos externos inferiores no convergentes .....	23
23a	Tépalos internos con los márgenes ondulados .....	7. <i>H. divijuliani</i>
23b	Tépalos internos con los márgenes no ondulados .....	24
24a	Fondo del perianto predominantemente blanco .....	19. <i>H. Nelsonii</i>
24b	Fondo del perianto predominantemente verde .....	25
25a	Tépalos con los márgenes blancos .....	8. <i>H. Escobaruriae</i>
25b	Tépalos con los márgenes superiores de color rojo .....	33. <i>H. yungasense</i>
26a	Umbela biflora, flores blancas .....	27
26b	Umbela con más de dos flores.....	28
27a	Flores 28-30 cm de longitud .....	3. <i>H. chionedyanthum</i>
27b	Flores 20-22 cm de longitud .....	10. <i>H. fragrantissimum</i>
28a	Umbela con cinco a siete flores .....	22. <i>H. Parodii</i>
28b	Umbela con hasta cuatro flores .....	29
29a	Flores blanco verdosas .....	30
29b	Flores enteramente blancas, con líneas o estrías rosadas o púrpuras .....	31
30a	Estigma visiblemente trifido, con tres lobos subcilíndricos .....	6. <i>H. divifrancisci</i>
30b	Estigma más ancho que largo, con tres lóbulos redondeados .....	30. <i>H. viridiflorum</i>
31a	Flores blancas, con tinte púrpura tras la antesis .....	28. <i>H. umabisanum</i>
31b	Flores blancas, con estrías rosadas durante la antesis .....	31. <i>H. vittatum</i>

CLAVE PARA SEPARAR *Hippeastrum elegans*, *H. divifrancisci* E *H. viridiflorum*

- 1a Bulbos con cuello breve; pedúnculos 2,5-3,8 cm; tépalos blanco verdosos, estigma capita-

- do. Norte de Brasil, Guayanas, Venezuela y Colombia ..... *H. elegans*
- 1b Bulbos con cuello largo; pedúnculos 4,5-7,0 cm ..... 2
- 2a Brácteas 8 cm, color café claras; pedúnculos hasta 4,5 cm; hipanto 2 cm; tépalos de color verde claro en la base y blanco cremoso hacia el ápice; estigma visiblemente trifido y con tres lóbulos redondeados. Bolivia ..... 6. *H. divifrancisci*
- 2b Brácteas 5-6 cm, púrpuras en la base; pedúnculos hasta 7 cm; hipanto 1 cm; tépalos verdes; estigma más ancho que largo, con tres lóbulos redondeados. Bolivia ... 30. *H. viridiflorum*

01 **Hippeastrum Cardenasii** R. Vásquez & R. Lara, Fontqueria 56(42): 293-398, n° 1 (16-ii-2015)

INDICATIO LOCOTYPICA: «(Bolivia, La Paz, prov. Franz Tamayo) Apolo: Monasterio Nuestra Señora de Nazareth, 14°42'54"S, 068°24'53"W, c. 1450 m. Cultivada en un jardín»

TYPI: *A. F. Fuentes Claros, H. Huaylla Limachi, R. F. Lara Rico & R. Vásquez Chávez 5398a*, VIII-2008 (LPB, holo-); «*Amaryllis* Apolo Monjas»; *E. Meneses Rodríguez s/n*, 31-V-1971 (BOLV 02563, para-).

– *Amaryllis Cardenasiana* Traub & Doran, nomen

ILLUSTR. (photo-, plantæ vivæ): R. VÁSQUEZ CHÁVEZ & R. F. LARA RICO (16-ii-2015: lam. i, pag. 395).

ILLUSTR. (plantæ exsiccata): R. VÁSQUEZ CHÁVEZ & R. F. LARA RICO (16-ii-2015: lam. ii, pag. 396).

DISTR. GEOGR.: Bolivia (La Paz).

OBSERVACIONES. *Hippeastrum Cardenasii* es afín a *H. pseudopardinum*, del cual difiere por sus tépalos internos con el ápice retorcido, la ausencia de la banda roja en el centro de los tépalos, y el estigma capitado, con tres surcos blanquecinos.

02 **Hippeastrum caupolicanense** (Cárdenas) Van Scheepen, Taxon 46(1): 17 (1997)

≡ *Amaryllis caupolicanensis* Cárdenas, Pl. Life (Stanford) 28: 50, 52, 53 (1972)

INDICATIO LOCOTYPICA: «Bolivia. Provincia Caupolican. Departamento La Paz, Prope hortus Apolo Cœnobium, 1,400 m»; «Bolivia. Province of Caupolican. Department of La Paz. Growing at the Convent of Apolo, 1,400 m»

TYPUS. *E. Meneses Rodríguez ex M. Cárdenas Hermosa 3623*, VIII-1971 (BOLV 2563, holo-, ex herb. Cardenasiano)

ILLUSTR. (photo-, plantæ vivæ): M. CÁRDENAS HERMOSA (1972: fig. 17A, pag. 53).

DISTR. GEOGR.: Bolivia (La Paz).

BIBLIOGR.: M. CÁRDENAS HERMOSA (1972: 50, 52).

OBSERVACIONES. En 1971, la especie *Hippeastrum caupolicanense* fue descubierta por el botánico Elías Meneses Rodríguez en el jardín del Convento de los Padres Cistercienses de Apolo, en el departamento de La Paz. Fue reencontrada por los autores y sus acompañantes, Alfredo Fernando Fuentes Claros y Hibert Huaylla Limachi, en el jardín del Monasterio de Nuestra Señora de Nazareth, también en Apolo, el 22 de agosto de 2008. Estas dos colecciones son las únicas que se conocen y no hay otros datos sobre su hábitat y distribución, aunque, al igual que M. Cárdenas, presuimos que pueda criarse en alguna de las quebradas de la cuenca del río Huaratumo, en los Yungas de Apolobamba.

03 **Hippeastrum chionedyanthum** (Cárdenas) Van Scheepen, Taxon 46(1): 17 (1997)

≡ *Amaryllis chionedyantha* Cárdenas, Pl. Life (Stanford) 19: 40-41 (1963)



INDICATIO LOCOTYPICA: «Bolivia: Provincia Carrasco, Cueva de Monos in itinere Antahuacana-Río Sajta, 500 m»; «Bolivia: Province of Carrasco. Department of Cochabamba. On the way from Antahuacana to Río Sajta. Cueva de Monos»

TYPUS. *J. Saavedra* ex *M. Cárdenas Hermosa 5541*, VI-1958 (BOLV 379, holo-, ex herb. Cardenasiano; LIL, iso-)

ILLUSTR. (photo-, plantæ vivæ): M. CÁRDENAS HERMOSA (1963: fig. 9, pag. 40; fig. 10, pag. 41)

DISTR. GEOGR.: Bolivia (Cochabamba).

BIBLIOGR.: M. CÁRDENAS HERMOSA (1963: 40-41); R. F. LARA RICO (1999).

OBSERVACIONES. *Hippeastrum chionedyanthum* fue descubierto por Raúl F. Lara Rico en compañía de Elías Meneses Rodríguez y O. Tapia, quienes por encargo de M. Cárdenas accedieron a los Yungas de Totorá, en la provincia Carrasco, Cochabamba, en busca de bulbos de amarilidáceas, en diciembre de 1959. Esta zona, tradicionalmente productora de hojas de coca desde antes de la época de la Colonia, es de difícil acceso aun hoy en día, ya que la única vía de ingreso o salida es una senda usada por los arrieros. Las primeras plantas que se encontraron se encontraban cultivadas en los jardines del rancho Antahuacana, propiedad de Jesús Saavedra, vecino del lugar, quien informó que había recolectado los bulbos en la Cueva de Monos, posiblemente en junio de 1958. Florece entre los meses de septiembre y noviembre.

#### 04 *Hippeastrum crociflorum* Rusby, Bull. New York Bot. Gard. 6(22): 492 (1910)

≡ *Amaryllis crociflora* (Rusby) Traub & Uphoff, *Herbertia* 5: 128, n° 44 (1938)

INDICATIO LOCOTYPICA: «Bolivia... on the banks of the Guerratuma River, elevation of 3500 ft»

TYPUS. *R. S. Williams 1617*, 09-VIII-1902 (NY 319732)

DISTR. GEOGR.: Bolivia (La Paz: Yungas de Muñecas).

BIBLIOGR.: M. CÁRDENAS HERMOSA (1973).

OBSERVACIONES. *Hippeastrum crociflorum* fue descubierto por Robert Statham Williams en las playas del río Huaratuma, en 1902. H. H. Rusby la describió como nueva especie en 1910, designando como tipo el material colectado por R. S. Williams. M. Cárdenas, en dos oportunidades, 1959 y 1971, envió al ingeniero agrónomo Elías Meneses a las localidades próximas a Apolo para que colectara amarilidáceas. Entre el abundante material herborizado que trajo E. Meneses se encontraba un *Hippeastrum* con flores pequeñas, de color rojo claro, el cual fue reconocido por M. Cárdenas como similar al ejemplar que había colectado R. S. Williams.

#### 05 *Hippeastrum cybister* (Herbert) Bentham & Hooker f., Gen. plant. 3: 725 (1883)

≡ *Sprekelia cybister* Herbert in J. Lindley, *Edward's Bot. Reg.* 26: tab 33 [1-2] (1840)

≡ *Amaryllis cybister* (Herbert) Planchon, *Fl. Serres*, ser. I, 5: sub tab. 455-456 (iv-1849)

INDICATIO LOCOTYPICA: «The plant... was given to the Horticultural Society in March last by Mr. Joseph Knight, of the nursery King's Road, who imported from Bolivia»

TYPUS. Bolivia (nobis ignotus est)

= *Lepidopharynx deflexa* Rusby, *Mem. New York Bot. Gard.* 7(3): 214-216, fig. 1 (1927)

≡ *Hippeastrum deflexum* (Rusby) L. B. Smith, *Contr. Gray Herb.* 124: 6 (1939)

INDICATIO LOCOTYPICA: «Espia, 3,500 ft. Growing on steep rocky banks in partial shade»; «Songo»; «Cotania, Ilimani, 2450»

TYPUS. *H. H. Rusby 150*, 08-VIII-1921 (MO, iso-; NY, holo-); *M. Bang 918*, xi-1890 (MO, para-); *O. Buchtien 3155*, xi-1911.

– *Hippeastrum anomalum* Lindley in *Hort.*, ex Planchon in Lindley, *Fl. Serres*, ser. I, 5: sub tab., 455-456 (1849), nomen in syn. *Amaryllis (Sprekelia) cybister*

ILLUSTR. (delineata): J. LINDLEY (1840: tab. 33); H. H. RUSBY (1927: tab. 1, pag. 215).

ILLUSTR. (plantæ exsiccate): [http://kiki.huh.harvard.edu/databases/specimen\\_search.php?mode=details&id=70540](http://kiki.huh.harvard.edu/databases/specimen_search.php?mode=details&id=70540); lamina nostra i, pag. 411.

DISTR. GEOGR.: Argentina; Bolivia (Chuquisaca, Cochabamba, La Paz, Santa Cruz, Tarija). Tabula nostra 5, pag. 412.

BIBLIOGR.: W. HERBERT (1840: tab. 33); J. PLANCHON (1849: tab. ad pag. 455-456); J. G. BAKER (1888: 47-48, n° 24); H. P. TRAUB & H. N. MOLDENKE (1949: 131); M. CÁRDENAS HERMOSA (1967b: 41); M. B. FOSTER (1958: 45); F. J. FERNÁNDEZ CASAS & R. F. LARA RICO (1983: 33-35); R. F. LARA RICO & H. HUAYLLA LIMACHI (2008: 28-29).

ETIMOLOGÍA. *Cybister* es el nombre griego de los saltimbanquis, los danzantes que dan volteretas; por la extraña forma de sus tépalos retorcidos. Se trata de un étimo infrecuente del cual William HERBERT nada nos dijo en su protólogo, pero Jules Émile PLANCHON (1849: 455, en el subtítulo) nos lo aclara.

OBSERVACIONES. En noviembre de 1958, M. Cárdenas e I. S. Nelson viajaron a Espía, localidad situada a orillas del río de La Paz, en busca de una amarilidácea que H. H. Rusby descubrió en 1927 y que denominó *Lepidopharynx deflexa* Rusby. Más tarde Traub, al revisar el espécimen tipo en el Herbario del New York Botanical Garden, se dio cuenta de que el nuevo género y especie de Rusby no era otra cosa que *Hippeastrum cybister*, por lo que redujo a sinónimo *Lepidopharynx deflexa*, M. CÁRDENAS HERMOSA (1967b).

*Hippeastrum cybister* fue introducido en Europa alrededor de 1840 y desde entonces ha sido usado intensamente en la producción de nuevos híbridos con formas y colores infrecuentes.

#### MATERIALES EXAMINADOS

##### BOLIVIA, (01) CHUQUISACA:

- 20KLC40** -20.75°, -064.49°; (Tropicos), 20°45'36"S, 064°30'47"W, «(prov. Sud Cinti) Puca Pampa: río San Cristóbal Lequina, bajando hacia el río Alborniyo, 1650 m», *A. E. Llully Aguilar 26*, *E. Portal & A. Tarifa*, 09-X-2004 (MO 1433302 4821912).
- 20KLD74** -19.49°, -064.19°; (atlas), 19°29'S, 064°11'W, «(prov. Tomina) 2000 m», *J. R. I. Wood 14236*, 10-XI-1998 (LPB).
- 20KLE60** -18.95°, -064.28°; (atlas), 18°59'S, 064°18'W, «(prov. Belisario Boeto) 2250 m», *M. Serrano P. 1165*, 10-X-1994 (LPB).

##### BOLIVIA, (02) COCHABAMBA:

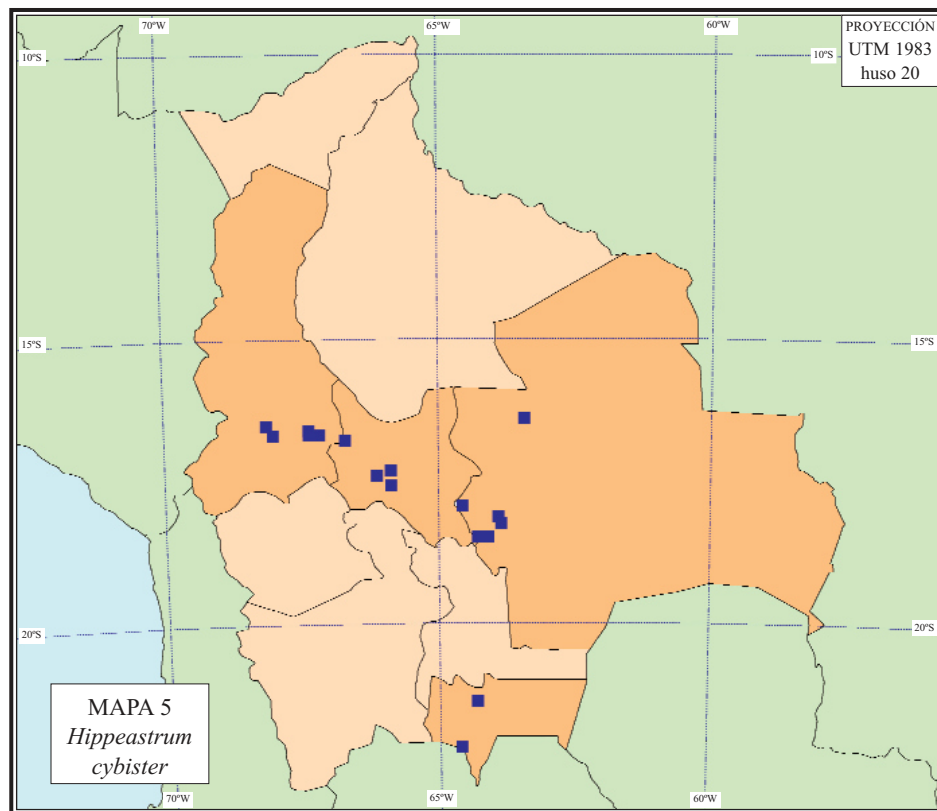
- 19KGA87** -17.41°, -066.32°; (atlas), 17°24'S, 066°20'W, «(prov. Quillacollo) 2550 m», *J. R. I. Wood 22068*, 06-XI-2005 (LPB).
- 19KGA92** -17.86°, -066.22°; Apillapampa (atlas), 17,8°S, 066,2°W, «(prov. Capinota) Apillapampa, 3120 m», *E. Thomas ET-499*, 15-XI-2003 (BOLV).
- 19KGA93** -17.77°, -066.22°; Capinota (atlas), 17°43'00"S, 066°15'53"W, «(prov. Arque) frontera Capinota, sobre el túnel rocoso», *P. L. Ibsch 0666*, 22-XI-1991 (BOLV 6578).
- 19KGB37** -16.51°, -066.80°; (atlas), 16°30'S, 066°46'W, «(prov. Ayopaya) entre Atispaya y Maravillas, 1630 m», *R. Vásquez Chávez 4191b & al.*, 23-VI-2001 (herb. VASQUEZ).
- 19KGB44** -16.78°, -066.70°; (Tropicos) 16°44'27"S, 066°44'43"W, «(prov. Ayopaya) entre Pujiuni y Cotacajes, 1370 m. En bosque caducifolio», *R. Vásquez Chávez 4131 & al.*, 20-VI-2001 (herb. VASQUEZ).
- 19KGB44 (Trópicos), 16°44'27"S, 066°44'43"W, «(prov. Ayopaya) frente a San Jacinto, entre Cotajes y Atispaya, 1300 m», *I. G. Vargas Caballero 6485*, 28-VII-2001 (FAN; MO 1320504 5836240; USZ).
- 19KHA07** -17.41°, -066.13°; Tupuraya (atlas), 17°22'34"S, 066°08'36"W, «(prov. Cercado) Tupuraya: 2567 m», *M. Cárdenas Hermosa 6091*, XII-1961 (BOLV).
- 20KJF95** -17.59°, -065.87°; Punata (atlas), 17°33'21"S, 065°49'51"W, «(prov. Esteban Arce) Punata, 9100 ft», *P. L. Ibsch 13101*, 13-X-1991 (LPB).
- 20KJF98** -17.32°, -065.87°; (Tropicos) 17°18'59"S, 065°51'41"W, «(prov. Punata) 50,3 km E Cochabamba (39,1 km E of 1st transit stop) on Carretera Fundamental 4, 9100 ft», *C. Davidson 5062*, 20-XI-1976 (MO 1433299 2676741).

##### BOLIVIA, (04) LA PAZ:

- — -00.00°, -000.00°; «(prov. Murillo) Yungas, 3400 m», *S. G. Beck 7426*, 24-X-1982 (LPB; MO).



LÁMINA I. *Hippeastrum cybister* (Herbert) Bentham & Hooker f. (1883). Bolivia, La Paz: S. G. Beck 3695, 21-IX-1980 (MA 282516).



- — -00.00°, -000.00°; «(prov. Sud Yungas) 980 m», *S. G. Beck* 8583, 08-VIII-1983 (LPB).
- — -00.00°, -000.00°; «(prov. Sud Yungas) 2150 m», *K. Bach, S. Hohnwald & M. Kessler* 5657, 29-IX-1995 (LPB).
- — -00.00°, -000.00°; «(prov. Sud Yungas) 1300 m», *K. Bach & S. G. Beck* 23145a, 14-XII-1997 (LPB).
- 19KEB97** -16.51°, -068.13°; (Tropicos), 16°32'00"S, 068°05'00"W, «(prov. Murillo) Yungas, La Florida: 1 km SE, 3300 m», *J. C. Solomon* 14353, 17-X-1985 (MO 1433300 3521081).
- 19KFB05** -16.69°, -068.01°; Mecapaca (atlas), 16°40'S, 068°01'W, «(prov. Murillo) Mecapaca: donde concluye el camino, 22 km río debajo de La Paz, 3050 m. Chaparral al pie de la ladera. 80 cm, corola rojo-verde, abierta; inflorescencia con cuatro flores. Geófito dentro arbusto», *S. G. Beck* 3695, 21-IX-1980 (LPB; MA 282516). *F. J. FERNÁNDEZ CASAS & R. F. LARA RICO* (1983: 35).
- 19KFB75** -16.69°, -067.36°; (Tropicos), 16°40'00"S, 067°20'00"W, «(prov. Inquisivi) Parque Nacional de Choquecamiri, Lakachaka, 1650-1800 m», *M. Lewis* 40426, 23-IX-1991 (LPB; MO 1433301 5869930).
- 19KFB75 (atlas), 16°40'S, 067°21'W, «(prov. Inquisivi) Parque Nacional de Choquecamiri, 1400-1500 m», *M. Lewis* 40410, 21-IX-1991 (LPB).
- 19KFB75 (atlas), 16°40'S, 067°20'W, «(prov. Inquisivi) Parque Nacional de Choquecamiri, 1450 m», *N. Salinas* 3081, 30-V-1994 (LPB).
- 19KFB76** -16.60°, -067.36°; (atlas), 16°37'S, 067°20'W, «(prov. Inquisivi) Parque Nacional de Choquecamiri, 1272 m», *D. Lara* 1188A, 28-VI-1997 (LPB).

- 19KFB95** -16.69°, -067.17°; (atlas), 16°40'S, 067°13'W, «(prov. Inquisivi) 11 km de Inquisivi a Circuata, 2170 m. En valle seco interandino», *G. Gerlach, L. R. Moreno Suárez 3613 & R. Vásquez Chávez*, 11-II-2000 (herb. VÁSQUEZ).
- 20KME09** -18.14°, -063.90°; Florida (atlas), 18°09'S, 063°52'W, «(prov. Murillo) frente [a] Florida, 3500 m», *J. Cañigual Cid 1304*, 01-XII-1958 (LPB).
- 20KME09 Florida (atlas), 18°09'S, 063°52'W, «(prov. Murillo) frente [a] Florida, 2800 m», *X. Menhofer 1574*, 08-X-1982 (LPB).
- 20KME09 Florida (atlas), 18°09'S, 063°52'W, «(prov. Murillo) frente [a] Florida, 3300 m», *J. C. Solomon 14353*, 17-X-1985 (LPB).
- 20KMG58** -16.42°, -063.42°; (Trópicos) 16°23'00"S, 063°27'30"W, «(prov. Murillo) Zongo», *M. Bang 918*, XI-1890 (GH, para-; MO, para-; typus).

## BOLIVIA, (08) SANTA CRUZ:

- 20KLE65** -18.50°, -064.28°; (Trópicos) 18°31'24"S, 064°16'42"W; «(prov. Vallegrande) Pampa Negra: 3,2 km hacia Vallegrande, 1076 m 1300 m», *I. G. Vargas Caballero 7150*, 08-VII-2004 (FTG; MO2126335 6103070; NY).
- 20KLE85** -18.50°, -064.09°; (Trópicos) 18°30'24"S, 064°07'09"W; «(prov. Vallegrande) Cerro el Picacho, 2343 m», *M. I. Betancur Núñez 4043, Y. Inturias & G. A. Parada Gutiérrez*, 04-XII-2011 (MO; USZ).
- 20KLF31** -17.95°, -064.56°; «(prov. Manuel María Caballero) Comarapa, 200 m», *M. Cárdenas Hermosa 6089*, XII-1959 (BOLV).
- 20KME18** -18.27°, -063.85°; «(prov. Florida) Samaipata: al N», *H. Justiniano & R. Vásquez Chávez s/n*, sine datum (herb. VÁSQUEZ).

## BOLIVIA, (09) TARIJA:

- 20KLA34** -22.20°, -064.60°; (atlas), 22°13'S, 064°36'W, «(prov. Arce) camino Padcaya-Bermejo, 60 km de Padcaya, cerca de Emboruzu, 1150 m», *P. L. Ibsch 931245*, 27-X-1993 (LPB).
- 20KLB63** -21.39°, -064.30°; (Trópicos) 21°24'S, 064°16'W; «Narváez: route entre Tarija et Entre Ríos, 170 km W Villa Montes, 1680 m», *F. Billiet 6127 & B. Jadin*, 08-XI-1993 (MO 1471576 0501994).

**06 *Hippeastrum divifrancisci* (Cárdenas) R. Lara & R. Vásquez, comb. & stat. nov.**, Fontqueria 56(43): 413, n° 6 (25-vii-2015)

≡ *Amaryllis elegans* var. *divifrancisci* Cárdenas, Pl. Life (Stanford) 16: 33-35 (1960)

≡ *Hippeastrum elegans* var. *divifrancisci* (Cárdenas) H. E. Moore, Bailey 2: 16 (1963)

INDICATIO LOCOTYPICA: «Bolivia: Province of Velasco, Department of Santa Cruz, San Ignacio, 400 m»

TYPUS. *M. Cárdenas Hermosa 5508*, X-1958 (BOLV, holo-, ex herb. Cardenasiano; LIL, iso-)

ILLUSTR. (photo-, plantæ vivæ): M. CÁRDENAS HERMOSA (1960a: fig. 11, pag. 34).

DISTR. GEOGR.: Bolivia (El Beni, Santa Cruz). Tabula nostra 6, pag. 414.

BIBLIOGR.: M. CÁRDENAS HERMOSA (1960a: 35); H. E. MOORE (1963).

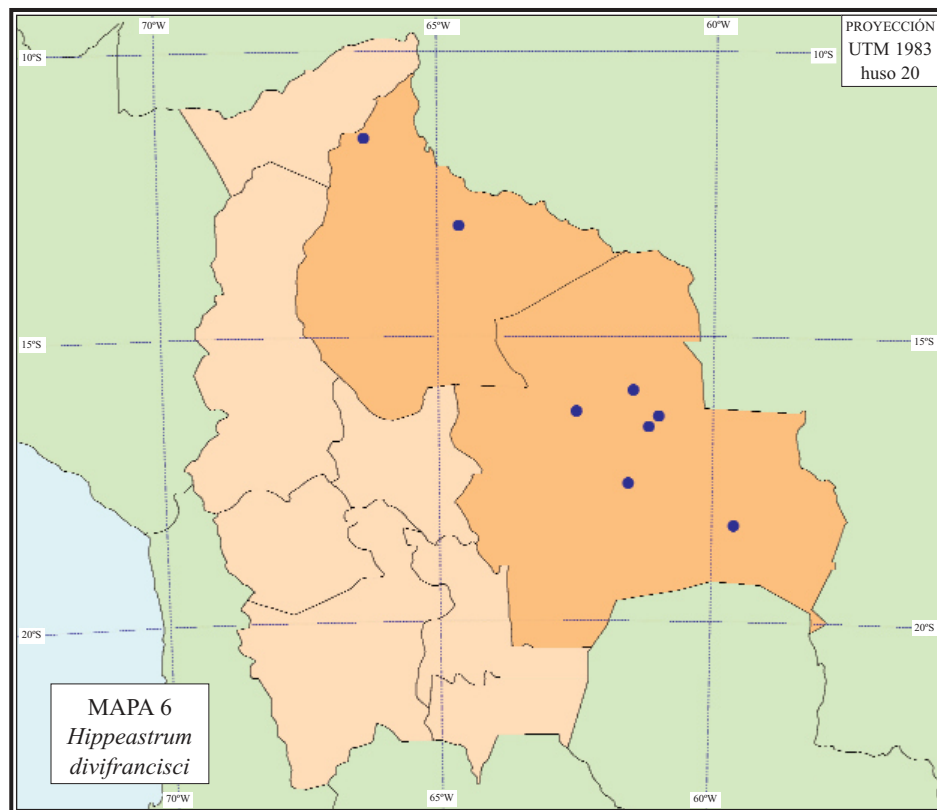
## ABBREVIATA DIAGNOSIS vel characteres essentielles

A *Hippeastro elegante* var. *elegante* differt satis elongato; bracteis quam 8 cm longioribus vice 5,0-7,6 cm; pedunculis quam 4-5 cm longioribus vice 2,5-3,8 cm; tepalis ad basim dilute viridibus, ad apicem eburneis, interdum roseo suffusis vice albo viridis; stigmatibus trilobatis lobis rotundatis vice capitatis.

## SHORT DIAGNOSIS, or essential characters

Differs from *Hippeastrum elegans* var. *elegans* by neck rather elongated; bracts longer than 8 cm instead of 5,0-7,6 cm; peduncles longer than 4-5 cm instead of 2,5-3,8 cm; tepals light green at the base, creamy white at apex, sometimes blurred with pink tones instead of greenish white; with three round lobes instead of capitate in *H. elegans* var. *elegans*.





#### BREVE DIAGNOSIS, o caracteres esenciales

Difiere de *Hippeastrum elegans* var. *elegans* por el cuello del bulbo alargado que no corto; las brácteas más largas de 8 cm, que no 5,0-7,6 cm; los pedúnculos más largos de 4-5 cm en lugar de 2,5-3,8 cm; los tépalos verde claros en la base, ebúrneo en el ápice, algunas veces difuminados con tonos rosados que no blanco verdosos; estigma visiblemente trifido con tres lóbulos redondos en vez de capitado en *H. elegans* var. *elegans*.

Planta 60-80 cm. Bulbos ovoídeos, 8 × 6 cm, cilíndricos o ligeramente comprimidos; túnica delgada de color marrón claro; cuello 10 × 2,5-3,0 cm. Hojas presentes durante la antesis, en número de cinco a ocho, linear lanceoladas, ligeramente agudas en el ápice u obtusas, verde claras, 30-50 × 2,5-3,0 cm, con los márgenes blanquecinos. Escapo 50 × 2 cm en la base. Umbela con dos a cuatro flores. Brácteas lanceoladas, 8,0 × 2,5 cm, de color marrón y verdoso en la base. Pedúnculos 4,5 cm × 8 mm, de color verde oscuro. Flores oblongas e infundibuliformes, verdoso amarillentas. Hipanto 2 cm. Tubo 10 × 8 mm, verde claro, rara vez con tinte púrpura. Garganta glabra. Tépalos externos e internos parecidos, deflexos y con sus márgenes ondulados; tépalos externos lanceolados, 10 × 2,5-3,0 cm, de color verde claro en la base, blanco cremosos hacia el ápice, y con una quilla central verde por fuera; tépalos internos tan largos como los tépalos externos, más angostos, 2 cm de anchura, agudos. Estambres con los filamentos adnatos en la base del tubo, 6 cm, verdosos en la base y blanquecinos hacia el ápice; anteras amarillentas. Estilo verdoso en la base y blanquecino hacia el ápice, 10 cm, de



color marrón claro y rojizo en la dehiscencia. Semillas más de 100 en cada regma, circulares, membranáceas, 1,0-1,5 cm de anchura, de color entre marrón oscuro y negro.

ETIMOLOGÍA. Martín CÁRDENAS HERMOSA publicó esta especie en 1960 con el nombre de *Amaryllis elegans* var. *divifrancisci*, en homenaje a los padres franciscanos del Convento de San Ignacio de Velasco, en el departamento de Santa Cruz.

ECOLOGÍA. Región biogeográfica Brasileño-Paranaense, provincia biogeográfica del Cerrado Occidental, sector biogeográfico Chiquitano Central; distrito Biogeográfico Chiquitania Central, Planalto Chiquitano San Javier, Concepción, San Ignacio de Velasco. Especie de distribución amplia, al este del departamento de Santa Cruz y por la provincia biogeográfica de Beni, sector Beniano Norte, distrito Machupo-Itonamas. Crece en los pajonales de la formación de sabanas y campo cerrado, como también en el bosque marcescente chiquitano.

OBSERVACIONES. Los primeros bulbos de *Hippeastrum divifrancisci* fueron colectados en los alrededores San Ignacio de Velasco por el padre Lorenzo HAMMERSCHMIDT, sacerdote franciscano muy aficionado a la flora nativa de sus misiones y quien envió a M. Cárdenas unos bulbos en 1957, los cuales florecieron en Cochabamba al año siguiente, M. CÁRDENAS HERMOSA (1960a). En 1958, M. Cárdenas, en compañía del especialista en amarilidáceas, el profesor Ira S. Nelson, visitaron al padre Lorenzo y juntos recorrieron las sabanas de la Chiquitania recolectando esta planta que fue publicada como *Amaryllis elegans* var. *divifrancisci* en 1960. Los bulbos crecen profundamente enterrados como una defensa que la planta ha desarrollado para protegerse de los incendios que anualmente afectan su hábitat.

#### MATERIALES EXAMINADOS

##### BOLIVIA, (03) EL BENI:

- 19LGH92** -11.53°, -066.30°; (atlas), 11°32'S, 066°17'W, «(prov. Yacuma) Riberalta-Santa Rosa, cerca del desvío a Cobija, 160 m», *W. Hanagarth 135 & C. Rosales*, 19-X-1995 (LPB).
- 20LLL25** -13.07°, -064.61°; (atlas), 13°05'S, 064°37'W, «(prov. Mamoré) San Joaquín-Trinidad: 7 km al S, 150 m», *P. Amurrio, W. Hanagarth & M. Moraes Ramirez 1584*, sine datum (LPB).

##### BOLIVIA, (08) SANTA CRUZ:

- — -00.00°, -000.00°; «(prov. Ñuflo de Chaves) 550 m», *S. G. Beck 25591*, 12-XI-2000 (LPB).
- 20KNG59** -16.33°, -062.49°; San Javier (atlas), 16°17'S, 062°30'W, «(prov. Ñuflo de Chaves) San Javier: on the road to San Ramón 10-15 km S, 600 m», *F. Mamani M. & J. R. I. Wood 13959*, IX-1998 (LPB; K).
- 20KPF55** -17.59°, -061.54°; El Tinto (atlas), 17°37'S, 061°31'W, «(prov. Chiquitos) entre El Tinto y San José. En suelo arenoso», *W. Krahn, M. Mendoza, R. Musch & R. Vásquez Chávez 5040*, 12-X-2005 (herb. VÁSQUEZ).
- 20KPG96** -16.60°, -061.17°; San Miguelito (atlas), 16°35'S, 061°08'W, «(prov. Ñuflo de Chaves) Estancia San Miguelito, 200 km NE de Santa Cruz de la Sierra; campamento La Pascana WCS, 4 km al NO del campamento, 17°45'S, 61°47'W, 400 m», *A. F. Fuentes Claros 1146*, X-1995 (USZ).
- 20LPH63** -15.96°, -061.46°; Santa Rosa de la Roca (atlas), 15°55'S, 061°26'W, «(prov. Velasco) Santa Rosa de la Roca: desvío a Moira y Piso Firme, km 15, 300 m», *P. L. Ibsch 930848*, 29-VIII-1993 (LPB).
- 20KQG18** -16.41°, -060.99°; (atlas), 16°23'51"S, 060°56'00"W, «(prov. Velasco) San Ignacio de Velasco: 500 m. Among grasses in savanna formation. 60-80 cm», *M. Cárdenas Hermosa 6095*, XI-1958 (BOLV 405).
- 21KTV27** -18.32°, -059.60°; «(prov. Chiquitos) Santiago de Chiquitos, on trail from airfield to Paurito, 650 m», *17452*, 26-X-2001 (LPB).

07 *Hippeastrum divijulianum* (Cárdenas) Meerow, *Taxon* 46(1): 17 (1997), “*divijuliani*”

≡ *Amaryllis divijulianus* Cárdenas, Pl. Life (Stanford) 28: 49-50, 51 (1972)

INDICATIO LOCOTYPICA: pag. 49: «Bolivia. Provincia Chapare. Departamento Cochabamba, prope San Julián, in vicinis Tablas, 1,800 m»; pag. 50: «Bolivia. Province of Chapare. Department of Cochabamba. Peñón de San Julian near Tablas, 1,800 m»

TYPUS. *E. Meneses Rodríguez*, ex *M. Cárdenas Hermosa* 6321, VIII-1970 (BOLV, holo-, ex herb. Cardenasiano; MO 3108445, iso-)

ILLUSTR. (photo-, plantæ vivæ): M. CÁRDENAS HERMOSA (1972: fig. 16B, pag. 51).

DISTR. GEOGR.: Bolivia (Cochabamba: Chapare).

BIBLIOGR.: M. CÁRDENAS HERMOSA (1972: 49-50, 51).

OBSERVACIONES. Las flores de este taxón son las más regulares que se conocen en el género. Su color rojo bermellón las hace muy valoradas como fuente de germoplasma para los hibridadores. *Hippeastrum divijulianus* fue colectada por Elías Meneses Rodríguez en 1970. El isótipo que se conserva en el herbario del Missouri Botanical Garden fue donado por H. P. Traub, y procede de unos bulbos cultivados que le envió M. Cárdenas.

#### 08 *Hippeastrum Escobaruriae* (Cárdenas) Van Scheepen, Taxon 46(1): 17 (1997)

≡ *Amaryllis Escobaruriae* Cárdenas, Pl. Life (Stanford) 25: 41-43 (1969)

INDICATIO LOCOTYPICA. Pag. 42: «Bolivia, Provincia Sud Yungas. Departamento La Paz, prope vicinis supra Puente Villa, 1,700 m»; pag. 43: «Bolivia: Province of Sud Yungas. Department of La Paz. Heights of Puente Villa, 1,700 m»

TYPUS. *M. Cárdenas Hermosa* 6296, IV-1967 [01-VII-1967] (BOLV 392, holo-, ex herb. Cardenasiano; LIL, iso-)

ILLUSTR. (photo-, plantæ vivæ): M. CÁRDENAS HERMOSA (1959: fig. 11, sursum, pag. 41).

ILLUSTR. (delineata): M. CÁRDENAS HERMOSA (1959: fig. 11, subtus, pag. 41).

DISTR. GEOGR.: Bolivia (La Paz).

BIBLIOGR.: M. CÁRDENAS HERMOSA (1969: 41-43).

OBSERVACIONES. Según M. Cárdenas, las flores se parecen a las de *Hippeastrum pseudopardina*; los regmas son más o menos deprimidos como en *H. puniceum* y no verticalmente alargados como en *H. pseudopardinum*; las semillas membranáceas, inusualmente pequeñas, miden 10-15 mm ø y son de color marrón oscuro, parecidas a las de *H. cybister*; M. CÁRDENAS HERMOSA (1967).

#### 09 *Hippeastrum Evansiarum* (Traub & I. S. Nelson) H. E. Moore, Baileya 11: 16 (1963), "*Evansiae*"

≡ *Amaryllis Evansiarum* Traub & I. S. Nelson, Bull. Louisiana Soc. Hort. Res. 3(3): 116-118 (1968), "*Evansiae*"

INDICATIO LOCOTYPICA: «Bolivia, Santa Cruz de la Sierra: vecindades de Santa Cruz de la Sierra, floreció en cultivo el 24-I-1956»

TYPUS. *I. S. Nelson* 414, 18-IX-1954 (MO, holo-; TRA, iso-; TRA, para-)

= *Amaryllis Anzaldoi* Cárdenas, Pl. Life (Stanford) 28: 48-49 (1972)

≡ *Hippeastrum Anzaldoi* (Cárdenas) Van Scheepen, Taxon 46(1): 16 (1997)

INDICATIO LOCOTYPICA: pag. 48: «Bolivia. Provincia Cordillera. Departamento Santa Cruz, vicinis Camiri, 800 m»; pag. 49: «Bolivia: Province of Cordillera. Department of Santa Cruz. Yatibigua Canon, on the way from Charagua to Camiri, 800 m»

TYPUS. *F. Anzaldo* ex *M. Cárdenas Hermosa* 2863, V-1934 (BOLV, holo-, ex herb. Cardenasiano; LIL, iso-)

ILLUSTR. (photo-, plantæ vivæ): M. CÁRDENAS HERMOSA (1972: fig. 16A, pag. 51); P. F. RAVENNA (1981: 61, fig. 19).

DISTR. GEOGR.: Bolivia (Chuquisaca, Santa Cruz).

BIBLIOGR.: H. P. TRAUB & I. S. NELSON (1968: 116); M. SERRANO P. & J. TERÁN (2000: 1-129);

P. F. RAVENNA (1981: 62).

ETIMOLOGÍA. Hamilton P. Traub e Ira S. Nelson dedicaron esta especie a la señora U. B. Evans y a su hija Mariana en reconocimiento al patrocinio que dieron para la expedición que I. S. Nelson realizó a Bolivia en 1954. Es por ello que el nombre se dispone genitivo plural, pues se dedica a dos personas distintas.

*Anzaldoi* en honor de su protocoleador, el ingeniero agrónomo Francisco Anzaldo.

OBSERVACIONES. En 1972, M. Cárdenas publicó la nueva especie *Amaryllis Anzaldoi* proveniente de la provincia Cordillera, del departamento de Santa Cruz. Nosotros consideramos que no hay diferencias morfológicas significativas entre *A. Anzaldoi* e *Hippeastrum Evansiarum*. Además, ambas especies habitan en el mismo territorio geográfico, por lo que estamos de acuerdo, y en esto coincidimos con P. F. RAVENNA (1981), en que *H. Anzaldoi* es sinónimo tardío de *H. Evansiarum*. Por sus flores con tinte amarillento, la especie *H. Evansiarum* ha sido muy empleada por los cultivadores norteamericanos y europeos en campañas de hibridación para tratar de obtener ejemplares con las flores lo más amarillas posible, tal es el caso de los híbridos conocidos como “Yellow Pioneer”, C. D. COTHRAN (1981), “Mañanita”, M. C. WILSON (1981) o “Señorita” de Ira S. Nelson. En estas campañas han intervenido además otras especies con flores de tintes amarillos como *H. Aglaiae*, *H. divifrancisci* e *H. Parodii*.

#### 10 *Hippeastrum fragrantissimum* (Cárdenas) Meerow, Taxon 46(1): 17 (1997)

≡ *Amaryllis fragrantissima* Cárdenas, Pl. Life (Stanford) 16: 32-33 (1960)

INDICATIO LOCOTYPICA: «Bolivia: Province of Chapare, Yungas of Corani, 1800 (800 m)»

TYPUS. *M. Cárdenas Hermosa 5512*, IX-1959 (BOLV 401, holo-, ex herb. Cardenasiano; K, iso-; LIL, iso-)

ILLUSTR. (photo-, plantæ vivæ): M. CÁRDENAS HERMOSA (1960: fig. 9, pag. 32).

DISTR. GEOGR.: Bolivia (Cochabamba).

BIBLIOGR.: R. F. LARA RICO (1999); M. CÁRDENAS HERMOSA (1967b: 41); P. F. RAVENNA (1981).

OBSERVACIONES. Según M. CÁRDENAS HERMOSA (1967a), el protólogo fue descrito en base a una planta cultivada por un estudiante de Agronomía de la Universidad Mayor de San Simón, Cochabamba, quien le informó que provenía de los Yungas de Corani. En marzo de 1966, la ingeniera agrónoma Ana María Krüger, asistente de M. Cárdenas, colectó unos bulbos de *Hippeastrum* en las cercanías de Tablas, provincia Chapare, Cochabamba. Cuando florecieron, sus flores resultaron ser similares a las del *Hippeastrum* que M. Cárdenas había descrito como *H. fragrantissimum*, con lo que se estableció que la localidad de Tablas Monte, en los Yungas de Corani, es el ambiente original de esta especie. En 1973, miembros de la agrupación botánica “Tadeo Haenke” visitaron, junto con Ana María Krüger, dicha población donde, con cierta dificultad, encontraron nuevamente la especie. En la actualidad, la deforestación incontrolada con fines agrícolas, forestales y ganaderos en la localidad yungueña de Tablas Monte amenaza su supervivencia. P. F. RAVENNA (1981) sugirió erróneamente que *H. fragrantissimum* fuese sinónimo de *H. argentinum*.

#### 11 *Hippeastrum Haywardii* (Traub & Uphof) R. Lara & R. Vásquez, **comb. nov.**, Fontqueria 56(43): 417, n° 11 (25-vii-2015)

≡ *Amaryllis Haywardii* Traub & Uphof, *Herbertia* 5: 124-125, n° 30 (1938)

[≡] *Hippeastrum soratense* Rusby, *Bull. New York Bot. Gard.* 4: 319 (1907), non J. G. Baker, *Handb. Amaryll.*: 42 (iv-1888)

≡ *Hippeastrum puniceum* (Lamarck) Voss var. *Haywardii* (Traub & Uphof) H. E. Moore, *Baileya* 11: 16 (1963)

≡ *Amaryllis belladonna* subsp. *Haywardii* (Traub & Uphof) Ravenna, *Pl. Life (Stanford)* 37: 65 (1981)

≡ *Amaryllis belladonna* Linnaeus var. *Haywardii* (Traub & Uphof) Traub & Moldenke, Amaryll. Tribe Amaryllaceae: 123 (1949)

INDICATIO LOCOTYPICA: «Bolivia...»

TYPUS. «Plantae Bolivianaë... vic. Sorata», *M. Bang 1624*, XI-1892 (GH, iso-; K 322334, iso-; K 322335, iso-; MO 2147658, iso-; NY, holo-; NY, iso-; US, iso-)

DISTR. GEOGR.: Bolivia (La Paz). Tabula nostra 11, pag. 419.

BIBLIOGR.: M. G. HENRY (1949); P. F. RAVENNA (1981: 65).

#### ABBREVIATA DIAGNOSIS vel characteres essentielles

Floribus roseis atque partim inflexis, tepalis patentibus, fauce haud pilosa nec lepidota, ab aliis congeneribus distingitur.

#### SHORT DIAGNOSIS, or essential characters

Distinguished by its pink inclining flowers, by its wide open tepals, and by the absence of scales or hairs at the throat.

#### BREVE DIAGNOSIS, o caracteres esenciales

Se distingue por sus flores rosadas y parcialmente declinadas, por sus tépalos bien abiertos, y por la ausencia de procesos lepidotos o pilosos en la garganta.

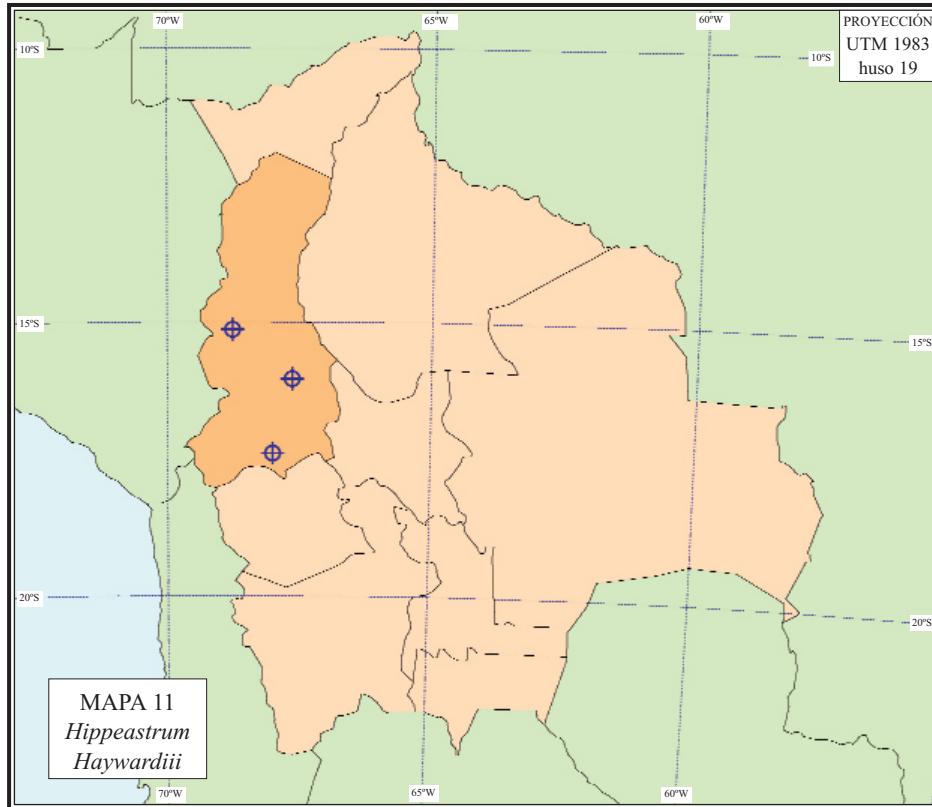
Planta 60-70 cm durante la floración. Bulbos globosos, 6-8 × 7-9 cm ø; cuello 7 cm. Hojas vitiformes, 30-70 × 2-4 cm, verde oscuras, con tintes purpúreos en la base, la cual es subcarinada. Escapo 30-45 cm, subcomprimido, 2 × 1 cm en el ápice, purpúreo hacia la base y verde gris hacia el ápice. Umbela con dos o tres flores. Brácteas lanceoladas, 9 × 3 cm, rosadas. Pedúnculos 5-6 × 5 mm ø, verdosos, con tinte rojizo. Flores ligeramente declinadas, rosadas, 9 cm de longitud, 17 cm ø vertical y 16 cm ø horizontal, expandidas. Hipanto 10 mm, verde rojizo. Tubo infundibuliforme, 4 cm, verde rojizo por fuera. Garganta glabra, verde rojiza por fuera, internamente blanca. Tépalos externos lanceolados, deflexos, 10-11 × 4,0-4,5 cm; tépalos internos ondulados en los márgenes, 10,0-10,5 × 3 cm; el inferior mide 10 × 2 cm; todos los tépalos son blancos en la base y rosados hacia el ápice. Estambres 10 cm, incurvados; filamentos blancos en la base y rosados hacia el ápice; anteras de cuatro mm. Estilo 12 cm, de igual coloración que los estambres; estigma capitado, oscuramente trilobado, de color blanquecino.

ETIMOLOGÍA. Celebra el nombre de Wyndham HAYWARD, "the energetic Secretary of the American *Amaryllis* Society, who has done much toward the advancement of the amaryllis", H. P. TRAUB & J. C. T. UPHOF (1938: 125).

*Soratense* hace referencia a la localidad de Sorata, donde fue descubierta originalmente por Miguel Bang, en 1892.

ECOLOGÍA. Esta especie está distribuida en la provincia biogeográfica Yungueña Peruano-Boliviana, sector biogeográfico Yungas Cuenca Alta de Beni, distrito Yungas de Muñecas, Subcuenca del Río Camata y Yungas de Apolobamba, subcuenca del río Tuichi. Se encuentra en el piso basimontano termotropical pluviestacional, preferentemente en taludes rocosos con vegetación secundaria de estructura compleja, entre los 800 y 2800 m.

OBSERVACIONES. En 1917, Henry Hurd Rusby publicó en el *Bulletin of New York Botanical Garden*, la nueva especie *Hippeastrum soratense* Rusby, usando como tipo el ejemplar de *M. Bang 1624*, colectado en 1892. La designación fue invalidada porque ya existía una anterior *Hippeastrum soratense* publicada por J. G. Baker en 1888, basada en la colecta de *Mandon 1194*. H. P. Traub & J. C. T. Uphof, al estudiar el folio de *G. Mandon 1194*, conservado en Kew, comprobaron que en un mismo pliego figuraban dos géneros diferentes de *Amaryllidæ* que J. G. Baker describió separadamente: uno con el epíteto de *Pyrolirion boliviense* Baker y el otro como *Hippeastrum soratense* Baker, y señaló las siguientes características morfológicas de esta última: bulbos pequeños menores de 2,5 cm ø; hojas lineares; escapo corto, menor a 10 cm; flores erectas, de hasta 11,5 cm largo; tépalos angostos, 6 mm anchura y el estilo trifido. Según esta des-



cripción, las características no corresponden a una especie del género *Hippeastrum*, sino, más bien, a una especie del género *Habranthus*. Por lo tanto, al estar mal determinado, el epíteto *Hippeastrum soratense* Baker quedó invalidado, por lo que en esta ocasión se recupera el nombre original de la planta colectada por Bang y descrita como *H. soratense* Rusby.

En 1938, H. P. Traub & J. C. T. Uphof describieron la nueva especie *Amaryllis Haywardii* Traub & Uphof usando también como tipo la colecta de *M. Bang 1624*. Posteriormente, en 1949, H. P. Traub y H. N. Moldenke publicaron la nueva combinación *Amaryllis belladonna* var. *Haywardii* (Traub & Uphof) Traub & Moldenke. En 1963, H. E. Moore al transferir algunos *Amaryllis* al género *Hippeastrum* incluyó también esta especie con el nuevo epíteto de *Hippeastrum puniceum* subsp. *Haywardii* (Traub & Uphof) H. E. Moore. Finalmente, en 1981, P. F. Ravenna lo denominó *Amaryllis belladonna* subsp. *Haywardii* (Traub & Uphof) Ravenna.

*Hippeastrum soratense* Rusby no puede ser ni variedad ni subespecie de *H. puniceum* en razón de que *H. puniceum* tiene una serie de tricomas en la garganta, que faltan en *H. soratense*. Además, el color rosado y el tamaño más grande de los tépalos le confieren otras características que lo alejan todavía más de *H. puniceum*.

#### MATERIALES EXAMINADOS

##### BOLIVIA, (04) LA PAZ:

- 19KFA07** -17.41°, -068.01°; «(prov. Larecaja) vic. Soratainter Humaipata et rivum Challasuyo, 2700 m. In schistosis», *G. Mandon 1194*, IX-1858 (K 322342).
- 19KFA07** (prov. Larecaja) «vic. Sorata», *M. Bang 1624*, XI-1892 (G, iso-; GH, iso-; K 322334, iso-; K 322335, iso-; MO 2147658, iso-; MO 202233 2147658, iso-; NY, holo-; NY,

iso-; US, iso-; typi *H. soratense*).

**19KFC42** -16.05°, -067.64°; Choro (atlas), 16°02'S, 067°38'W, «(prov. Caranavi) cerca del Choro, 830 m», R. F. Lara Rico, J. Peters, N. Schütz & R. Vásquez Chávez 5244, 20-X-2006 (herb. VASQUEZ).

**19LED22** -15.15°, -068.77°; «(prov. Bautista Saavedra) Lurilaya, entre Camata y Apolo, 1020 m», A. F. Fuentes Claros, H. Huaylla Limachi, R. F. Lara Rico & R. Vásquez Chávez 5377, 19-VIII-2008 (herb. VASQUEZ).

**12 *Hippeastrum incachacanum* (Cárdenas) Van Scheepen, Taxon 46(1): 17 (1997)**

≡ *Amaryllis incachacana* Cárdenas, Pl. Life (Stanford) 21: 55 (1965)

≡ *Griffinia incachacana* (Cárdenas) Traub, Pl. Life (Stanford) 39: 16 (1983)

INDICATIO LOCOTYPICA: «Bolivia. Provincia Chapare. Departamento Cochabamba, prope Incachaca, 2,000 m»; «Bolivia. Province of Chapare. Department of Cochabamba, near Incahaca, 2000 m»

TYPUS. *M. Cárdenas Hermosa 6102 [6104]*, XII-1961 (BOLV 396, ex herb. Cardenasiano)

ILLUSTR. (photo-, plantæ vivæ): M. CÁRDENAS HERMOSA (1965: fig. 8, sursum, pag. 54).

ILLUSTR. (delineata): M. CÁRDENAS HERMOSA (1965: fig. 8, subtus, pag. 54).

DISTR. GEOGR.: Bolivia (Santa Cruz).

BIBLIOGR.: M. CÁRDENAS HERMOSA (1965: 55); R. VÁSQUEZ CHÁVEZ (2001: 256-259).

OBSERVACIONES. El ejemplar que sirvió de tipo a M. Cárdenas provino de un espécimen cultivado en la ciudad de Cochabamba a fines de 1961 (R. F. Lara Rico, teste) La dueña de la planta informó a M. Cárdenas que provenía de la región de Incachaca, localidad distante a más o menos 70 km al NE de Cochabamba. Al no contar con ejemplares vivos para su colección, M. Cárdenas, en compañía del primer autor y otros colaboradores, visitaron en repetidas ocasiones la localidad de Incachaca en busca de este *Hippeastrum incachacanum*, pero vanos fueron sus intentos de encontrar esta especie en dicha localidad o sus alrededores, M. CÁRDENAS HERMOSA (1965: 55). Así, permaneció perdido hasta 1997, cuando miembros de la Sociedad Boliviana de Botánica, mientras investigaban la flora de los alrededores del Parque Nacional Amboró, encontraron un *Hippeastrum* de bulbos grandes, con numerosas flores pequeñas de color rosado y que presentaba similares características a las mencionadas por M. Cárdenas en la descripción de *Amaryllis incachacana*. Por lo que no quedó duda alguna de que ambas pertenecían a una misma especie, R. VÁSQUEZ CHÁVEZ (2001).

En marzo de 2007, al revisar los ejemplares de *Hippeastrum* colectados por Martín Cárdenas y sus colaboradores que se conservan en el Herbario Forestal Martín Cárdenas (BOLV 396), se encontró la muestra anotada como “nov. sp.”, *M. Cárdenas Hermosa 6102*, que corresponde al número (sobrescrito 6104) y a la localidad que aparecen en la descripción original de *Amaryllis incachacana*. De esta manera, al no haber otros tipos conocidos, se reconoce al ejemplar *M. Cárdenas Hermosa 6102 [6104]* depositado en BOLV como holotipo de *Hippeastrum incachacanum* (Cárdenas) Van Scheepen (fig. 35).

Noel KEMPF MERCADO (1976), en su libro *Flora Amazónica Boliviana*, publicó una fotografía de un “jarajorechi” *Amaryllis sp.* proveniente del Alto Surutú. Por la cantidad de flores, alrededor de 10 en dos escapos, su forma, color y procedencia, no se duda de que se trata de *Hippeastrum incachacanum*.

**13 *Hippeastrum lapacense* (Cárdenas) Van Scheepen, Taxon 46(1): 17 (1997)**

≡ *Amaryllis lapacensis* Cárdenas, Pl. Life (Stanford) 28: 54-55 (1972)

INDICATIO LOCOTYPICA: «Bolivia. Provincia Sud Yungas. Departamento La Paz, prope Hacienda Chocana 1,700 m»; «Bolivia. Province of Sud Yungas. Department of La Paz. Hacienda Chocana, near Puente Villa 1,700 m»

TYPUS. *M. Cárdenas Hermosa 6325*, VII-1958 (BOLV, holo-, ex herb. Cardenasiano)



DISTR. GEOGR.: Bolivia (El Beni, La Paz, Santa Cruz).

BIBLIOGR.: M. CÁRDENAS HERMOSA (1973b: 413).

OBSERVACIONES. Especie muy similar a *Hippeastrum pardinum* del cual se diferencia por los tépalos con líneas y máculas rojas y cuya base tiene un color rojo continuo. Las flores son las más regulares en cuanto a forma, tamaño y anchura de los tépalos.

El 18 de octubre de 1970, M. Cárdenas, en compañía de J. Len Doran, Hugh Bush y Elías Meneses Rodríguez, realizaron un viaje botánico a los Yungas de La Paz y al río Boopi. Al respecto escribió: “Admiramos la hermosa cascada que cae verticalmente desde mucha altura al frente de la carretera antes de llegar a El Chaco (...) A poca distancia de aquí y sobre el flanco casi vertical de la montaña al lado derecho, encontramos las primeras plantas de *Amaryllis*, algunas ya en flor, que correspondían a la especie *A. lapacense*, con las líneas rojas muy compactas, formando casi una banda roja continua en medio de los tépalos blanco verdosos”, M. CÁRDENAS HERMOSA (1973).

Tanto M. Cárdenas como J. Len Doran y otros colectores dan cuenta de haber encontrado ejemplares de esta especie en Santa Cruz. Nosotros también hemos visto esta especie en este departamento, pero siempre bajo cultivo u ofrecida a la venta en los mercados de plantas ornamentales. Hasta el presente no conocemos ninguna referencia de haber sido vista o colectada en el campo, lo cual nos hace suponer que esta sea una especie remotamente introducida en el departamento de Santa Cruz.

14 ***Hippeastrum Leopoldii*** (T. Moore) Dombrain, *Floral Mag.* 9: tab. 475-476 (1870); Baker, *Journ. Bot.* 16: 84 (1878)

≡ *Amaryllis Leopoldii* Hortus Veitchii ex T. Moore, *Gard. Chron.* 39: 733, tab. 140 (1870)

INDICATIO LOCOTYPICA: «Andes del Perú»

TYPUS. Nobis ignotus.

– *Amaryllis neopardina* Cárdenas, *Pl. Life (Stanford)* 28: fig. 17D, pag. 53 (1972), nomen nudum

ILLUSTR. (photo-, plantæ vivæ): H. P. TRAUB (1958: fig. 7, pag. 276-277); H. P. TRAUB (1974: fig. 25, pag. 81).

DISTR. GEOGR.: Bolivia (La Paz: Yungas de Apolobamba).

BIBLIOGR.: J. G. BAKER (1888: 49-50, n° 31); H. P. TRAUB & H. N. MOLDENKE (1949); H. P. TRAUB (1958); H. P. TRAUB (1974: 81-83).

OBSERVACIONES. Después de 143 años de estar perdido y, en muchos casos, mal identificado, confundido con otras especies, el verdadero *Hippeastrum Leopoldii* ha sido finalmente reencontrado. La historia de esta extraordinaria planta desde su descubrimiento hasta nuestros días se detallará en otro artículo posterior.

15 ***Hippeastrum Warszewiczianum*** A. Dietrich, *Allg. Gartenzeitung (Otto & Dietrich)* 23(1): 1-2 (06-i-1855)

INDICATIO LOCOTYPICA: col. 1: «Habitat in Bolivia»; col. 2: «Herr von *Warszewicz* fand diese Art in Bolivia, am Madeira Flusse»

TYPUS. *J. Warszewicz Ritter von Rawicz*, (HBG)

= *Hippeastrum Mandonii* Baker, *Handb. Amaryll.*: 49, n° 30 (1888)

≡ *Amaryllis Mandonii* (Baker) Traub & Uphof, *Herbertia* 5: 129, n° 48 (1938)

INDICATIO LOCOTYPICA. «Hab. Andes of Bolivia; near Sorata, temperate region, alt. 8000-9000 ft.»

TYPUS. *G. Mandon 1195a*, XI-1857/I-1860 (BOLV, iso-; K, holo-; K, iso-; P, iso-).

DISTR. GEOGR.: Bolivia (La Paz: Sorata, Larecaja, La Paz).

BIBLIOGR.: J. G. BAKER (1888: 49, n° 30); H. P. TRAUB & H. N. MOLDENKE (1949: 125).

OBSERVACIONES. Esta especie es parecida a *Hippeastrum Nelsonii* e *H. yungasense* por la forma

de sus sépalos y el color y tamaño de su pétalo inferior. Según J. G. BAKER (1888), esta especie, en apariencia general, es intermedia entre *H. aulicum* e *H. Reginae*.

16 **Hippeastrum Menesesii** R. Vásquez & R. Lara, Rev. Soc. Boliv. Bot. 5(1): 44, col. 1-45, col. 1 (iii-2011)

INDICATIO LOCOTYPICA: «Bolivia. La Paz: Prov. Franz Tamayo: entre Apolo y Camata, Río Yuyo, 870 m, 15°02'S, 68°27'W»

TYPUS. *A. F. Fuentes Claros, H. Huaylla Limachi, R. F. Lara Rico & R. Vásquez Chávez 5401, 23-VIII-2008* (BOLV, iso-; LPB, holo-)

– *Amaryllis Neoleopoldii* Cárdenas, Pl. Life (Stanford) 28: 52-54 (1972), nomen invalidum ob typum certum non designatum

“INDICATIO LOCOTYPICA”: «Bolivia. Provincia Caupolican. Departamento La Paz, vicinis Fluvis Tumo, 1200 m», supra; «Bolivia. Province of Caupolican. Department of La Paz. Tumo River basin, 1200 m», subtus.

“TYPUS”: *E. Meneses Rodríguez s/n, 23-VIII-2008* (BOLV, “iso-”; LPB, “holo-”).

– *Amaryllis Cardenasiana* Traub & Doran, *Amaryllis Year Book* 28(1): 53 (i-1972), nomen, nec non *Hippeastrum Cardenasii* R. Vásquez & R. Lara (16-ii-2015)

ILLUSTR. (plantæ vivæ): M. CÁRDENAS HERMOSA (1972: 53, fig. 17, B); R. VÁSQUEZ CHÁVEZ & R. F. LARA RICO (2011: 42, fig. 1; 43, fig. 2).

DISTR. GEOGR. Bolivia (La Paz).

TABULA CHOROGRAPHICA: R. VÁSQUEZ CHÁVEZ & R. F. LARA RICO (16-ii-2015: tab. 2, pag. 398).

DISTR. GEOGR.: Bolivia (La Paz); Perú.

BIBLIOGR.: R. VÁSQUEZ & R. F. LARA RICO (16-ii-2015).

16a **Hippeastrum Menesesii** subsp. **Whitakeri** (Cárdenas) R. Vásquez & R. Lara, Fontqueria 56(42): 400, n° 3 (16-ii-2015)

≡ *Amaryllis Leopoldii* hort. (1870), Baker (1878) fma. *Whitakeri* Cárdenas, Pl. Life (Stanford) 29: 36-37 (1973)

INDICATIO LOCOTYPICA: pag. 36, sursum: «Bolivia. Provincia Chapare. Departamento Cochabamba, prope Peñón de San Julián 2,000 m»; pag. 36, subtus: «Bolivia. Province Chapare. Department Cochabamba, Peñón de San Julián, 2,000 m»

TYPUS. *M. Cárdenas Hermosa 6331, VII-1971* (BOLV?, ex herb. Cardenasiano; LIL)

ILLUSTR. (photo-, plantæ vivæ): M. CÁRDENAS HERMOSA (1973a: 37, fig. 10, supra).

DISTR. GEOGR. Bolivia (Cochabamba, La Paz).

Tabula chorographica: R. Vásquez Chávez & R. F. Lara Rico (16-ii-2015: tab. 3, pag. 399)

BIBLIOGR.: M. CÁRDENAS HERMOSA (1973: 36-37).

17 **Hippeastrum miniatum** (Ruiz & Pavón) Herbert, Appendix [Herbert]: 31 (1821)

≡ *Amaryllis miniata* Ruiz & Pavón, Fl. Peruv. [Ruiz & Pavón] 3: 57, colæ. 1-2 (1802)

INDICATIO LOCOTYPICA: Perú, «Habitat copiose in Andium nemoribus ad versuras et in hortis Chinchao, Macora, Machaynio et Mesapata»

TYPUS. *H. Ruiz López & J. A. Pavón Jiménez-Villanueva 10/7, 1778-1788* (MA 850573)

= *Amaryllis atamasco* Blanco, Fl. Filip., ed. 1: 254-255 (1837)

INDICATIO LOCOTYPICA: Filipinas, Negros Occidental, «T, Bacong Talicoran»

ILLUSTR. (delineata): W. HERBERT (1837: lam. 48, fig. 7).

ILLUSTR. (plantæ exsiccatae): amina nostra ii, pag. 423.

DISTR. GEOGR.: Bolivia (La Paz); Perú.

BIBLIOGR.: H. RUIZ LÓPEZ & J. A. PAVÓN JIMÉNEZ-VILLANUEVA (1802: 10); W. HERBERT (1837:



LÁMINA II. *Hippeastrum miniatum* (Ruiz & Pavón) Herbert (1821). H. Ruiz López & J. A. Pavón Jiménez-Villanueva 10/7, 1778-1788 (MA 850573; typus).

138-139, n° 12; 409); J. G. BAKER (1888: 49, n° 28).

18 **Hippeastrum mollevillquense** (Cárdenas) Van Scheepen, Taxon 46(1): 18 (1997)

≡ *Amaryllis mollevillquensis* Cárdenas, Pl. Life (Stanford) 39: 161 (1983)

≡ *Griffinia mollevillquensis* (Cárdenas) Traub, Pl. Life (Stanford) 18: 29-31 (1962)

INDICATIO LOCOTYPICA: «Bolivia. Provincia Bilbao. Departamento Potosí, prope Mollevillque, 2,700-2,800 m»; «Bolivia: Province Bilbao, Department Potosí, near Mollevillque, 2,700-2,800 m»

TYPUS. *E. Vidal* s/n ex *M. Cárdenas Hermosa 5145*, II-1954 (BOLV, holo-, ex herb. Cardenasiano; LIL, iso-; MO 1433136 9688939, iso-; US, iso-)

= *Hippeastrum pilcomaicum* (Ravenna) Meerow, Taxon 46(1): 18 (1997)

≡ *Amaryllis pilcomaica* Ravenna, Pl. Life (Stanford) 37: 57-59 (1981)

INDICATIO LOCOTYPICA: Mizque, (prov. Mizque) «Along upper Pilcomayo river, between Boston and Quioma silver-mines, in Dept. of Cochabamba, prov. Midque, Bolivia»

TYPUS. *P. F. Ravenna 3043*, I-1978 (K, iso-; herb. RAVENNA, holo-; TRA, iso-)

ILLUSTR. (photo-, plantæ vivæ): M. CÁRDENAS HERMOSA (1962: fig. 4, pag. 30).

DISTR. GEOGR.: Bolivia (Cochabamba, Chuquisaca, Potosí).

BIBLIOGR.: M. CÁRDENAS HERMOSA (1962: 29-31); P. F. RAVENNA (1981: 57-59); J. R. I. WOOD (2005: 174F); R. F. LARA RICO & H. HUAYLLA LIMACHI (2008: 30-31).

OBSERVACIONES. *Hippeastrum mollevillquense* fue descubierto y colectado por *Eustaquio Vidal*, jardinero a cargo de la colección de amarilidáceas que mantenía M. Cárdenas en los campos de la Universidad Mayor de San Simón, en Cochabamba.

19 **Hippeastrum Nelsonii** (Cárdenas) Van Scheepen, Taxon 46(1): 18 (1997)

≡ *Amaryllis Nelsonii* Cárdenas, Pl. Life (Stanford) 27: 36-38, n° i (1971)

INDICATIO LOCOTYPICA: «Bolivia, Provincia Caupolican, Departamento La Paz vicinis Fluvis Tumo, 750 m»; «Bolivia, Province of Caupolican, Department of La Paz Rio Tumo basin, 750 m»

TYPUS. *E. Meneses Rodríguez* ex *M. Cárdenas Hermosa 6320*, IX-1969 (BOLV, holo-, ex herb. Cardenasiano; LIL, iso-)

DISTR. GEOGR.: Bolivia (La Paz).

BIBLIOGR.: M. CÁRDENAS HERMOSA (1997: 36).

OBSERVACIONES. Desde su descubrimiento por *Elías Meneses* en 1969, esta especie ha sido colectada en pocas ocasiones, aunque existen varios clones cultivados por coleccionistas norteamericanos, originados en material conseguido por *E. Meneses* y distribuido por *M. Cárdenas*. No se ha encontrado en el herbario BOLV el holótipo, *M. Cárdenas Hermosa 6320*, que supuestamente debería estar, pero existen otras colectas de *E. Meneses Rodríguez* s/n del año 1970 que formaron parte del *Herbarium Cardenasianum* y que hoy se encuentran conservadas en el *Herbario Forestal Nacional Martín Cárdenas* (BOLV), en la ciudad de Cochabamba.

20 **Hippeastrum paquichanum** (Cárdenas) Dutilh, Taxon 46(1): 18 (1997)

≡ *Amaryllis paquichana* Cárdenas, Pl. Life (Stanford) 29: 38 (1973)

INDICATIO LOCOTYPICA. «Bolivia. Provincia Caupolican. Departamento La Paz, prope, 1,000 m»; «Bolivia.- Province Caupolican. Department La Paz, on the way down to Paquicha, Machariapu River Basin, 1,000 m»

TYPUS. *E. Meneses Rodríguez* ex *M. Cárdenas Hermosa 6332*, 15-VIII-1971 (BOLV, holo-; BOLV, iso-, ex herb. Cardenasiano; LIL; iso-)

DISTR. GEOGR.: Bolivia (La Paz).

BIBLIOGR.: M. CÁRDENAS HERMOSA (1973: 38).



OBSERVACIONES. *Hippeastrum paquichanum* se asemeja a *H. fuscum* e *H. pardinum* por sus flores con simetría bien regular y las máculas purpúreas que adornan el interior de los tépalos. Se diferencia de esta especie por la estrella verde con puntas alargadas, y por el color blanco verdoso en los tépalos.

**21 *Hippeastrum pardinum* Lemaire, Ill. Hort. 14, Misc. 46 (1867)**

≡ *Amaryllis pardina* Hooker f., Bot. Mag. 93: sub tab. 5645 (1867)

INDICATIO LOCOTYPICA: «Discovered in Peru by Mr. Pearce, collector to Messrs. Veitch, of the Royal Exotic Nurseries, Chelsea, by whom it was flowered in March of the present year [1867]»; sphalmate: «Perú»

TYPUS. *R. W. Pearce*, 1865. Bolivia

DISTR. GEOGR.: Bolivia (La Paz); Perú.

BIBLIOGR.: J. G. BAKER (1888: 48, n° 25); H. P. TRAUB & H. N. MOLDENKE (1949: 30).

OBSERVACIONES. *Hippeastrum pardinum* floreció por primera vez en Inglaterra, en el vivero de Messrs. Veitch & Sons, de Chelsea, en 1867, de los bulbos que colectó *R. W. Pearce* en 1865, supuestamente en Bolivia y no en el Perú. Al igual que *H. Leopoldii*, *H. pardinum* causó gran sensación cuando fue presentada en los círculos botánicos de Inglaterra. Al respecto H. NEHRLING (1897) escribió: “It is so beautiful and so unlike anything else in the line of *Amaryllis* that it created a genuine sensation. The segments are broad, regular, of a creamy white or yellowish-green ground color, densely spotted and flushed with blood-red”. Luego prosigue: “A number of different colored plates of this plant have been published, but the one that appeared in *The Botanical Magazine* (plate 564 and 565) is a correct representation of the wild species as introduced by Mr. Pearce”.

**22 *Hippeastrum Parodii* Hunziker & Cocucci, Bol. Acad. Nac. Cienc. 41(1): 5-16 (1959)**

TYPUS. *J. A. Caro, A. E. Cocucci & A. T. Hunziker 13775* (CORD, holo-)

ILLUSTR. (plantæ exsiccatae): laminæ nostræ iii, pag. 426; iv, pag. 427; v, pag. 28.

DISTR. GEOGR.: Argentina; Bolivia (Chuquisaca, Santa Cruz).

BIBLIOGR.: J. R. I. WOOD & R. HUAYLLA LIMACHI (2009); M. SERRANO P. & J. TERÁN (2000); J. R. I. WOOD (2005: 174C-175D).

**23 *Hippeastrum pseudopardinum* (Cárdenas) R. Vásquez & R. Lara, Fontqueria 56(42): 401-402, n° 4 (16-ii-2015)**

≡ *Amaryllis pseudopardina* Cárdenas, Pl. Life (Stanford) 21: 55-57; 60-62 (1965)

INDICATIO LOCOTYPICA: «Bolivia. Cochabamba: (prov. Chapare) Yungas de Corani, 1500 m»

TYPUS. *M. Cárdenas Hermosa 6094*, II-1959 (BOLV, holo-, ex herb. Cardenasiano)

– *Amaryllis neopardina* Cárdenas, Pl. Life (Stanford) 28: fig. 17D, pag. 53 (1972), nomen nudum; vídi A. W. MEEROW, J. VAN SCHEEPEN & J. H. A. DUTILH (1997: 16)

– *Amaryllis Pseudoleopoldii* Cárdenas, Pl. Life (Stanford) 28: 55 (1972), nomen

ILLUSTR. (photo-, plantæ vivæ): M. CÁRDENAS HERMOSA (1965: fig. 9, pag. 56).

ILLUSTR. (delineata): M. CÁRDENAS HERMOSA (1965: fig. 10, pag. 59).

DISTR. GEOGR.: Bolivia (Cochabamba).

BIBLIOGR.: M. CÁRDENAS HERMOSA (1965: 55-57).

**24 *Hippeastrum puniceum* (Lamarck) Kuntze, Revis. Gen. Pl. 2: 703 (1891)**

[≡] *Hippeastrum puniceum* (Lamarck) Voss, Vilm. Blumengärtn., ed. 3. 1: 1033 (1895), comb. superfl.

[≡] *Hippeastrum puniceum* (Lamarck) Urban, Symb. Antill. (Urban) 4(1): 151 (16-ix-1903),



LÁMINA III. *Hippeastrum Parodii* Hunziker & Cocucci (1959). Cultivo en CTES procedente de Paraguay: Cerro León, A. Schinini *Cacace* 23221, 1983 (MA 452252 ex CTES).





LÁMINA IV. *Hippeastrum Parodii* Hunziker & Cocucci (1959). Argentina, Córdoba: Río Seco, A. T. Hunziker 10709, 1955 (MA 771420, -para-; typos).



LÁMINA V. *Hippeastrum Parodii* Hunziker & Cocucci (1959). Argentina, Córdoba: Choya, Quebrada las Higuerrillas, A. E. Cocucci & A. T. Hunziker 17953, 1964 (MA 801693 ex CORD).

- comb. superfl.
- ≡ *Amaryllis punicea* Lamarck, Encycl. Méth. Bot. 1: 122, n° 7, colæ. 1-2 (02-xii-1783)  
 INDICATIO LOCOTYPICA: «On trouve... à Suriname, à Cayenne, & dans les Antilles»  
 TYPUS. CT: Herb. Clifford: 135, *Amaryllis* n°. 2, (BM)
- ?= *Amaryllis dubia* Linnaeus, Plantæ surinamenses: 7 (23-vi-1775), non M. Houltuyn,  
 Natuurlijke historie 12: 181, tab. 82, fig. 1 (05-vii-1780)  
 INDICATIO LOCOTYPICA: «Her. surin. t. 22»
- = *Amaryllis equestris* Aiton, Hort. Kew. 1: 417, n° 7 (1789)
- ≡ *Hippeastrum equestre* (Aiton) Herbert, Appendix [Herbert]: 31, n° 5 (1821)
- ≡ *Aschamia equestris* (Aiton) Salisbury, Gen. pl. [Salisbury]: 134 (iv/v-1866)  
 INDICATIO LOCOTYPICA: «Nat of the West Indies./ Introd. 1778 by William Pitcairn, M. D.»  
 TYPUS.
- = *Hippeastrum occidentale* M. Roemer, Fam. Nat. Syn. Monogr. 4: 132, n° 3 (1847)  
 INDICATIO LOCOTYPICA: «In India occidentali et Guiana»
- = *Hippeastrum pyrrochroum* Lemaire, Illus. Hort. 11: 420 (xii-1864)  
 INDICATIO LOCOTYPICA: «Cult.»
- = *Amaryllis Roezlii* Regel, Gartenflora 23: 290, tab. 809 (1874)
- ≡ *Hippeastrum Roezlii* (Regel) Baker, J. Bot. 16: 85 (1878)  
 TYPUS. Bolivia.
- = *Amaryllis brasiliensis* Andrews, Bot. Reposit. pl.: ad tab. 358 (1897)  
 INDICATIO LOCOTYPICA: «...from the Brazils»
- *Hippeastrum purpureum* (Aiton) Kuntze, Revis. gen. pl. 2: 703 (15-xi-1891), nomen nudum ut synonymum propositum: «*Hippeastrum purpureum* OK. (*Amaryllis purp.* Lam. 1783 = Am. equ. Ait. 1789 = *Hippeastrum équestre* Herb.); verisimiliter scripsit «*purpureum*» vice «*punicum*»
- “≡” *Amaryllis purpurea* Aiton, Hort. Kew [W. Aiton] 1: 417, n° 6 (1789)
- ? *Hippeastrum spathaceum* Sims, Bot. Mag. 49: tab. 2315 (1822), ut species hybrida propositum  
 INDICATIO LOCOTYPICA: «We received this very handsome flower from Mr. Joseph Knight of the Exotic Nursery in the King's Road»  
 BIBLIOGR.: W. T. AITON (1811: 224, n° 7); J. G. BAKER (1888: 46, n° 25).

OBSERVACIONES. Si *Amaryllis dubia* Linnaeus (23-vi-1775) fuese sinónimo, como sospechamos, tendría prioridad nomenclatural sobre *A. punicea* Lamarck (1783).

Durante mucho tiempo, *Hippeastrum puniceum* a sido confundido con *Amaryllis belladonna* Linnaeus, especie del continente africano que se posee el escapo macizo en lugar de fistuloso.

24a ***Hippeastrum puniceum* subsp. *Quentinianum*** (Traub & Whitaker) R. Lara & R. Vásquez, **comb. nov.**, Fontqueria 56(43): 429, n° 24a (25-vii-2015)

- ≡ *Amaryllis belladonna* Linnaeus subsp. *Quentiniana* Traub & Whitaker, Pl. Life (Stanford) 27: 46-47, n° iii (1971)  
 INDICATIO LOCOTYPICA. «about Midway between Coroico and Caranavi, La Paz Province, Bolivia»  
 TYPUS. *Q. Stephen-Hassard & T. W. Whitaker*, ex *Traub 1005*, 08-III-1970 (TRA, holo-)  
 DISTR. GEOGR.: Bolivia (La Paz). Tabula nostra 24a, pag. 430.  
 BIBLIOGR.: H. P. TRAUB (1971: 46-47, n° iii); P. F. RAVENNA (1981: 65).

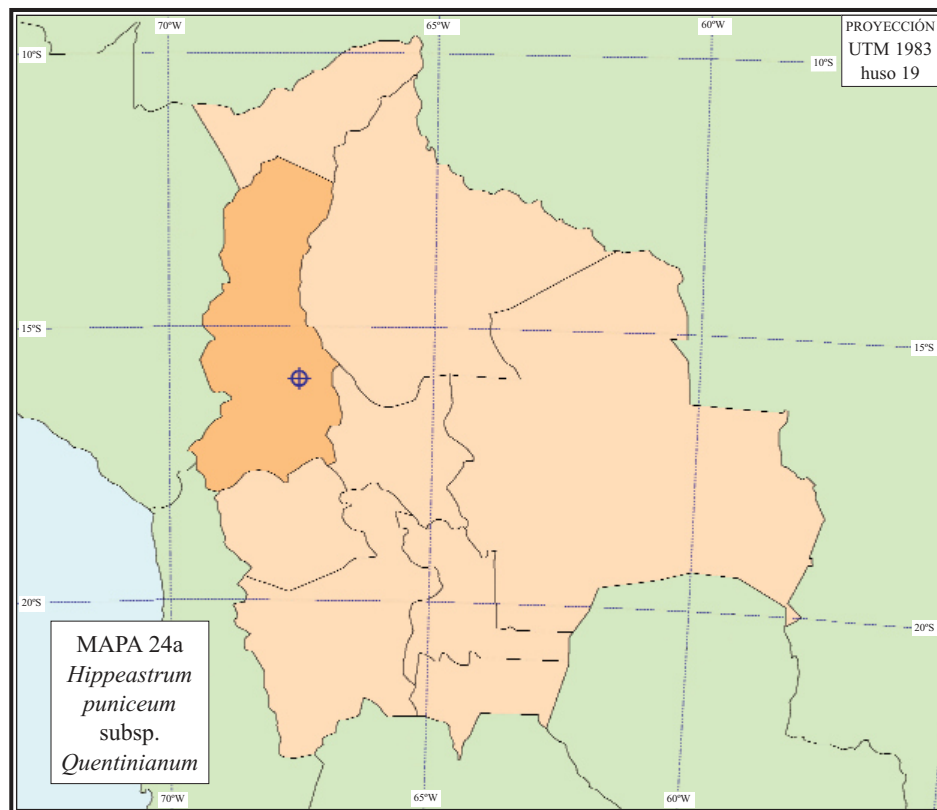
ABBREVIATA DIAGNOSIS vel characteres essentielles

Floribus quoad forma et colore *Hippeastro puniceo* subsp. *puniceo* simillimis, sed ab ea differt magnitudine minore, 8 cm vice of 12-14 cm.

SHORT DIAGNOSIS, or essential characters

The flowers are very similar in shape and colour to those of *Hippeastrum puniceum*, but differ





significantly by their smaller size, 8 cm instead of 12-14 cm.

#### BREVE DIAGNOSIS, o caracteres esenciales

Las flores son muy similares, por lo que toca a forma y color, a las de *Hippeastrum puniceum*, pero difieren notablemente por su menor tamaño, 8 cm en lugar de 12-14 cm.

Planta de hasta 45 cm durante la floración. Bulbos 2,5-3,0 × 3,0-3,5 cm; túnicas marrón claras las externas, blancas y carnosas las internas. Hojas presentes o ausentes en antesis, 30 × 2 cm. Escapo 34-38 cm. Umbela con dos a cuatro flores. Brácteas 4,0-4,5 cm, rojizas. Pedúnculos 4-5 cm. Flores pequeñas, de color rojo anaranjado con una estrella blanca central. Hipanto 6 mm. Tubo 2 cm. Garganta pobremente lepidota, con escamas poco numerosas. Tépalos externos mucronados, 6 × 2,5-3,0 cm; tépalos internos laterales agudos, 6 × 2,2 cm, el inferior mide 6 × 1,0-1,3 cm. Estambres más cortos que los tépalos, incurvados cerca del ápice; filamentos blanquecinos en la base, con tinte rojizo hacia el ápice; anteras amarillas, 3-4 mm. Estilo más largo que los estambres y de igual coloración; estigma capitado, oscuramente trilobado, de color rojo.

ETIMOLOGÍA. En honor al odontólogo Dr. Quentín STEPHEN-HASSARD, quien fue el protocoleador de esta subespecie de *Hippeastrum puniceum*.

ECOLOGÍA. Especie distribuida en los Yungas Subhúmedos Pluviestacionales del sector Yungas Subandinos de Beni, en el departamento de La Paz, en las etapas seriales que se distribuyen en los valles y serranías próximas a los cursos de agua.

OBSERVACIONES. En 1971, H. P. Traub & T. W. Whitaker describieron una nueva subespecie que

la llamaron *Amaryllis belladonna* subsp. *Quentiniana*. Consideramos que se trata de una buena subespecie, válida porque conserva uniformemente el tamaño pequeño de sus flores tanto ejemplares silvestres como cultivados, por lo que nos decidimos a establecer la nueva combinación.

## MATERIALES EXAMINADOS

**BOLIVIA, (04) LA PAZ:**

**19KFC53**-15.96°, -067.55°; (atlas), 16°00'13"S, 67°35'30"W, «(prov. Caranavi) entre Coroico y Caranavi», C. Luer, J. Luer, L. R. Moreno Suárez & R. Vásquez Chávez 1540a, 27-VIII-1991 (BOLV; LPB).

**25 *Hippeastrum Reginae* (Linnaeus) Herbert, Appendix [Herbert]: 31 (1821)**

≡ *Amaryllis Reginae* Linnaeus, Syst. nat., ed. 10, 2: 977, n° 4A (07-vi-1759)

≡ *Aschamia Reginae* (Linnaeus) Salisbury, Gen. Pl. [Salisbury]: 134 (iv/v-1866)

INDICATIO LOCOTYPICA: «Mill. fig. t. 24. Herm. parad. t. 194»

TYPUS. Herb. Clifford.: 135, *Amaryllis* No. 2 (BM)

= *Amaryllis spectabilis* Loddiges, Bot. Cab. 2: ad tab. 159, 1 pag. (1818), non *Amaryllis spectabilis* Loddiges, Bot. Cab.: tab. 159 (1818), nom. superfl.

INDICATIO LOCOTYPICA: «It is not exactly certain of what country it is a native... but is probably from Brazil»

= *Hippeastrum prunum* C. Koch, Wochenschr. Vereins Beförd. Gartenbaues Königl. Preuss. Staaten 7: 37 (1864)

= *Amaryllis Alberti* Lemaire, L'Illustrion Horticole 13: ad tab. 498, 2 pag. (1866)

INDICATIO LOCOTYPICA: «Elle a été... trouvée dans une plantation dite Esperanza (Île de Cuba), près de Matanzas [“Matanjas”], à 30 lieues de la Havanne... le planteur... en ignore complètement la provenance»

= *Hippeastrum stenopetalum* A. Dietrich ex Koch, Allg. Gartenzeitung (Otto & Dietrich) 24: 129 (1856)

= *Hippeastrum africanum* Welwitsch ex Baker, Handb. Amaryll.: 49, in obs. n° 27 (iv-1888)

INDICATIO LOCOTYPICA. «aboriginal woods of Prince's Island, alt. 3500 ft.»

ILLUSTR. (delineatæ): C. LODDIGES (1818: tab. 159).

DISTR. GEOGR.: México; America Intraisthmica usque Bolivia (Cochabamba. La Paz); Brasil.

BIBLIOGR.: W. HERBERT (1837: 139, n° 13), “*regium*”; J. G. BAKER (1888: 48-49, n° 27).

ETIMOLOGÍA. Nombres en honor a la reina Carlota de Mecklemburgo-Strelitz (Mirow, 19-v-1744 - Surrey, 17-xi-1818), esposa del Rey Jorge III de Inglaterra.

OBSERVACIONES. *Hippeastrum Reginae* fue introducida en Europa en 1728 y desde entonces ha sido empleada intensamente para la obtención de híbridos ornamentales. Uno de los primeros cruzamientos se realizó fue con *H. vittatum*, otra especie boliviana.

**26 *Hippeastrum scopulorum* Baker, Handb. Amaryll.: 49, n° 29 (1888)**

≡ *Amaryllis scopulorum* (Baker) Traub & Uphof, Herbertia 5: 129, n° 49 (1938)

INDICATIO LOCOTYPICA. «Hab. Andes of Bolivia; Sorata, temperate region, alt. 8000-9000 ft.»

TYPUS. *G. Mandon* 1193, 07-VIII-1857 (B, iso-; BM, iso-; K, holo-)

DISTR. GEOGR.: Bolivia (La Paz).

BIBLIOGR.: H. P. TRAUB & H. N. MOLDENKE (1947: 120); H. P. TRAUB (1958); M. B. FOSTER (1958).

OBSERVACIONES. La única persona que conoció una planta viva de esta especie fue Gilbert Mandon, quien la colectó en inmediaciones de Sorata, en 1857. Desde entonces no se ha encontrado ni en la localidad original ni en los alrededores. Ésta es una de las especies antiguas que fue descrita en forma incompleta, se omitieron detalles del paraperigonio, por lo que el conocimiento de esta especie es todavía deficiente. Según J. G. BAKER (1888), esta especie está relacionada con *Hippeastrum Reginae* y *H. miniatum* del Perú.



27 **Hippeastrum Starkiorum** (I. S. Nelson & Traub) Van Scheepen, Taxon 46(1): 18 (1997)

≡ *Amaryllis Starkii* I. S. Nelson & Traub, Pl. Life (Stanford) 19: 39-40, fig. 7-8 (1963), nomen nudum ob typum certum non designatum] I. S. Nelson & H. P. Traub in H. P. Traub, Pl. Life (Stanford) 24: 49 (1963)

INDICATIO LOCOTYPICA: 1963: 39-40: «950 m... in the immediate vicinity of a place known locally as the "Natural Arches" about 3 Km southeast of Santiago, Bolivia»

TYPUS. I. S. Nelson 1134, 1958 (LAF, holo-); I. S. Nelson s/n [1081, 1082] (TRA, para-)

ILLUSTR. (photo-, plantæ vivæ): I. S. NELSON & H. P. TRAUB (1963: fig. 7, pag. 37; fig. 8, pag. 38)

DISTR. GEOGR.: Bolivia (Santa Cruz).

BIBLIOGR.: H. P. TRAUB & I. S. NELSON (1968: 118).

OBSERVACIONES. *Hippeastrum Starkiorum* tiene alguna semejanza con *H. puniceum*, sobre todo por el color de los tépalos, pero difieren claramente por la posición suberecta a erecta de las flores que son declinadas en esta última.

Es una especie muy apta para la obtención de nuevos híbridos por la forma regular de sus flores, su duración (ocho a diez días) y el delicado color pastel rosado anaranjado de sus tépalos.

28 **Hippeastrum umabisanum** (Cárdenas) Meerow, Taxon 46(1): 18 (1997)

≡ *Amaryllis umabisana* Cárdenas, Pl. Life (Stanford) 21: 53-54 (1965)

INDICATIO LOCOTYPICA: pag. 53: «Bolivia. Provincia Bilbao. Departamento Potosí, near Umabisa 2,000 m»; pag. 54: «Bolivia. Provincia Bilbao. Department of Cochabamba, near Umabisa, 2,000 m»

TYPUS. M. Cárdenas Hermosa 6100, XII-1959 (BOLV, holo-, ex herb. Cardenasiano)

ILLUSTR. (photo-, plantæ vivæ): M. CÁRDENAS HERMOSA (1965: fig. 7, pag. 53).

DISTR. GEOGR.: Bolivia (Chuquisaca, Cochabamba, Potosí, Santa Cruz).

BIBLIOGR.: M. CÁRDENAS HERMOSA (1965: 53-54); P. F. RAVENNA (1981: 62-64); J. R. I. WOOD (2005: 175); R. F. LARA RICO & H. HUAYLLA LIMACHI (2008: 32-33).

OBSERVACIONES. *Hippeastrum umabisanum* se parece a *H. argentinum* por la forma y la coloración blanquecina de sus flores, pero difiere por la menor cantidad de flores por umbela, dos a tres en lugar de hasta seis flores en *H. argentinum*. Está relacionada también con *H. chionedanthum* y con *H. fragrantissimum*, pero difiere de ambas por el tamaño menor de sus flores, 17 cm contra 22-30 cm, y por el hábitat donde crece: rocoso y con vegetación xerofítica que no bosques montanos húmedos.

29 **Hippeastrum variegatum** (Vargas) Gereau & Brako, Novon 3(1): 29-30 (1993)

≡ *Amaryllis variegata* Vargas, Pl. Life (Stanford) 31: 29-31 (1975)

INDICATIO LOCOTYPICA: «Perú: Departamento Puno, Province Sandia, near Oconeque, 1800 m»

TYPUS. J. C. Vargas Calderón 16423, VIII-1963 (CUZ, holo-; MO, iso-)

ILLUSTR. (photo-, plantæ vivæ): J. C. VARGAS CALDERÓN (1975: fig. 8, supra et dextra, pag. 31).

DISTR. GEOGR.: Bolivia (La Paz); Perú.

OBSERVACIONES. Esta especie fue fundada en base a numerosas poblaciones cultivadas, permitiendo la observación de su variabilidad, no sólo en la forma de los tépalos externos, sino en la intensidad de los puntos blancos, sobre todo en el tépalo inferior. Esta gran variabilidad sugiere un posible origen hibridógena. Las semillas de esta especie producen progenie abundante cuando son sembradas. Las flores de tal progenie muestran una segregación notable, pero no es posible rastrear a los supuestos padres más adelante. Esto requerirá un estudio más profundo.

30 ***Hippeastrum viridiflorum*** Rusby, Bull. New York Bot. Gard. 6(22): 491 (1910)

≡ *Amaryllis viridiflora* (Rusby) Traub & Uphof, *Herbertia* 5: 124, n° 29 (1938)

INDICATIO LOCOTYPICA: «Bolivia. La Paz: (prov. Franz Tamayo, olim Caupolicán) cerca de Machichoiriza, 1067 m, (3500 ft.)»

TYPUS. *R. S. Williams 1618*, 05-VIII-1902 (NY, holo-\*; K 322341, iso-)

DISTR. GEOGR.: Bolivia (La Paz).

BIBLIOGR.: M. CÁRDENAS HERMOSA (1960b: 36); J. R. I. WOOD (2009).

ETIMOLOGÍA. El restrictivo específico se compone de la voz latina *viridis*, *-e*, que vale por el color verde; y el adjetivo *florus*, *-a*, *-um*, que se refiere a sus flores. Quiere decir pues, de flores verdes, con la terminación neutra para que concuerde con *Hippeastrum*.

OBSERVACIONES. Esta especie fue colectada, según *R. S. Williams*, en las proximidades de “Machichoiriza”, en 1902. En 1959, M. Cárdenas viajó a la localidad del tipo de esta especie que supuestamente se encuentra en las cercanías de Curiza, pero no logró encontrarla. M. Cárdenas regresó sin las plantas que buscaba, pero antes de volver solicitó al padre *Gotardo Kaiser* del Convento de Apolo que le enviase unos bulbos si las encontrase. A los pocos días el padre Gotardo le envió por avión unos bulbos florecidos. M. Cárdenas envió una de las flores disecadas al especialista argentino Armando T. Hunziker para que la comparase con su *Hippeastrum Parodii*. El veredicto de A. T. Hunziker fue que se trataba de una especie diferente.

31 ***Hippeastrum vittatum*** (L'Héritier) Herbert, Appendix [Herbert]: 31 (1821)

≡ *Amaryllis vittata* L'Héritier, *Sert. angl.* (1): 13, n° 14 (1788); tab. 15 (1792)

≡ *Chonais vittata* (L'Héritier) Salisbury, *Gen. pl.* [Salisbury]: 135 (1866)

INDICATIO LOCOTYPICA: nulla.

TYPUS. Perú. Nobis ignotus est

– *Amaryllis lineata* (Philippi) Traub & Uphof, *Herbertia* 5: 122, n° 16 (1938), non Lamarck (1783)

– *Amaryllis vittata* (superba) Bury [Priscilla Susan Falkner, de Bury (1799-1872)], *Hexand. pl.*: sub tab. 31 (1831-1834)

ILLUSTR. (delineata): C. L. L'HÉRITIER DE BRUTELLE (1792: tab. 15).

DISTR. GEOGR.: Argentina; Bolivia (Cochabamba, La Paz); Ecuador; Perú.

BIBLIOGR.: P. J. REDOUTÉ (1802: 10); W. HERBERT (1837: 137-138, n° 7); J. G. BAKER (1888: 52, n° 37); H. P. TRAUB & H. N. MOLDENKE (1949: 112); M. CÁRDENAS HERMOSA (1973b: 420).

ETIMOLOGÍA. El epíteto deriva del adjetivo latino *vittatus*, *-a*, *-um*, que significa “estriado longitudinalmente”, en referencia a las estrias o franjas de color rosado que presentan sus flores.

OBSERVACIONES. Todos los ejemplares encontrados en Bolivia lo fueron en los Yungas de La Paz y Cochabamba, alrededor de las casas, como elementos decorativos en jardines o expresamente cultivados para comercializar sus flores o, posiblemente, para usos medicinales por los alcaloides que contienen sus flores. No se ha encontrado plantas en estado silvestre, por lo que se cree que su cultivo se remonta al período anterior al descubrimiento de América, aún antes de la colonización española, como lo atestiguan los dibujos que aparecen en los vasos ceremoniales que usaban los antiguos habitantes de Ecuador, Perú, y Bolivia.

*Hippeastrum vittatum* fue introducido en Europa en 1769, J. G. BAKER (1888). En 1799, un relojero inglés de apellido Johnson de Prescott, realizó el primer cruzamiento que se conoce usando dos especies que se encuentran en los Yungas de Bolivia: *H. vittatum* e *H. Reginae* (Linnaeus) Herbert y obtuvo un híbrido conocido desde entonces como *H. × Johnsonii* (fig. 123). De ahí en adelante, *H. vittatum* ha sido usada intensamente por los viveristas, sobre todo holandeses, para producir los híbridos de grandes flores que ahora conocemos y que son apreciados y cultivados en todas partes del mundo.

### 32 *Hippeastrum Wilsoniae* J. L. Doran & F. W. Meyer, *Herbertia* 43(1): 10 (1987)

INDICATIO LOCOTYPICA: «Bolivia: Department of La Paz, Province of Sud Yungas, near El Chaco»

TYPUS. *W. Baker, Ecker GI-1 & Gielow*, XII-1982 (K, holo-; MO, iso-; TRA, iso-)

ILLUSTR. (photo-, plantæ vivæ): J. L. DORAN & F. W. MEYER (1987: fig. 1, pag. 11).

DISTR. GEOGR.: Bolivia (La Paz).

BIBLIOGR.: J. L. DORAN & F. W. MEYER (1987: 10); WWW: Trópicos.

ETIMOLOGÍA. J. L. Doran y F. W. Meyer dedicaron esta especie en honor a Marcia Wilson, quien fue una activa promotora del cultivo de amarilidáceas en los EEUU.

OBSERVACIONES. *Hippeastrum Wilsoniae* fue encontrado en las cercanías de la propiedad “El Chaco”, de José Luis Tejada Sorzano, ex presidente de Bolivia. Pese a su accesibilidad, ya que se encuentra en la carretera entre Unduavi y Coroico, no ha sido vuelta a coleccionar desde que *W. Baker, Ecker & Gielow* la descubrieran en 1982.

### 33 *Hippeastrum yungasense* (Cárdenas & I. S. Nelson) Meerow, *Taxon* 46(1): 18 (1997), “*yungacense*”

≡ *Amaryllis yungasensis* Cárdenas & I. S. Nelson in M. Cárdenas Hermosa, *Pl. Life (Stanford)* 21: 57-60 (1965), “*yungacensis*”

INDICATIO LOCOTYPICA: pag. 57: «Bolivia. Provincia Sud Yungas. Departamento La Paz, prope Rio Solacama, 1,800 m»; pag. 59: «Bolivia. Province of Sud Yungas. Department of La Paz. Banks of River Solacama»

TYPUS. *M. Cárdenas Hermosa 6093 & I. S. Nelson*, 07-XI-1958 (BOLV, iso-; BOLV, holo-, ex herb. Cardenasiano; LAF 1786, iso-)

ILLUSTR. (photo-, plantæ vivæ): M. CÁRDENAS HERMOSA (1965: fig. 11, sinistra, pag. 58).

ILLUSTR. (delineata): M. CÁRDENAS HERMOSA (1965: fig. 11, dextra, pag. 58).

DISTR. GEOGR.: Bolivia (La Paz: Inquisivi, Loayza, Nor Yungas, Sud Yungas).

BIBLIOGR.: M. CÁRDENAS HERMOSA & I. S. NELSON (1965: 57); H. P. TRAUB & I. S. NELSON (1968: 117-118).

ETIMOLOGÍA. El epíteto hace referencia a la ecorregión de los Yungas de La Paz, de donde proviene el tipo de esta especie.

OBSERVACIONES. *Hippeastrum yungasense* fue introducido en Norteamérica a través de los bulbos colectados por *M. Cárdenas & I. S. Nelson* en el río Solacama, entre Chulumani e Irupana, durante el viaje que realizaron juntos a las provincias Nor y Sud Yungas del departamento de La Paz, en noviembre de 1958. Las flores de esta especie son parecidas a las de *H. Warszewiczianum*, de la cual se diferencian por sus tépalos más regulares, los externos inferiores más largos y mucronados. Difiere además por el color rojo oscuro de los tépalos y por su consistencia más coriácea.

#### REFERENCIAS BIBLIOGRÁFICAS

AITON, W. T. (1811). *Hortus kewensis; or, a catalogue of the plants cultivated at the Royal Botanic Garden at Kew*, 2: [1]-432 pp. London. Longman, Hurst, Reed, Orme, and Brown, Paternoster Row.

BAKER, J. G. (1888). *Handbook of the Amaryllideæ, including the Alstroemerieæ and Agaveæ*. London: George Bell & Sons. Xii + 216 págs.

CÁRDENAS HERMOSA, M. (1959). The native *Amaryllis* of Bolivia. *Bull. Louisiana Soc. Hort. Res.* 1(4): 6-13.

CÁRDENAS HERMOSA, M. (1960a). New Bolivian *Amaryllis*. *Pl. Life (Stanford)* 16: 32-35.

CÁRDENAS HERMOSA, M. (1960b). Hunting green-flowered *Amaryllis* in Bolivia. *Pl. Life (Stanford)* 16: 35-37.

CÁRDENAS HERMOSA, M. (1962). A new Bolivian *Amaryllis*. *Pl. Life (Stanford)* 18: 29-31.

- CÁRDENAS HERMOSA, M. (1963). *Amaryllis chionedyantha* sp. nov. *Pl. Life (Stanford)* **19**: 40-41.
- CÁRDENAS HERMOSA, M. (1965). Four new *Amaryllis* species. Comments on *Amaryllis pseudo-pardina*. *Pl. Life (Stanford)* **21**: 53-62.
- CÁRDENAS HERMOSA, M. (1967a). Bolivian species of *Amaryllis* L. *Pl. Life (Stanford)* **23**: 35-41.
- CÁRDENAS HERMOSA, M. (1967b). “Genus *Lepidopharynx*” reduced to synonymy. *Pl. Life (Stanford)* **23**: 41.
- CÁRDENAS HERMOSA, M. (1969). *Amaryllis Escobaruriae* from Yungas of La Paz, Bolivia. *Pl. Life (Stanford)* **25**: 41-43.
- CÁRDENAS HERMOSA, M. (1972). New Bolivian *Amaryllis* species. *Pl. Life (Stanford)* **28**: 48-55.
- CÁRDENAS HERMOSA, M. (1973). Bolivian *Amaryllis*. *Pl. Life (Stanford)* **29**: 36-41.
- CÁRDENAS HERMOSA, M. (1973b). *Memorias de un naturalista*. Editorial Don Bosco. La Paz.
- CÁRDENAS HERMOSA, M. & I. S. NELSON (1959). *Amaryllis* and the ancients. *Bull. Louisiana Soc. Hort. Res.* **1**(4): 20-22.
- COTHRAN, C. D. (1981). Continuing quest for large yellow flowering *Amaryllis*. *Pl. Life (Stanford)* **37**: 110-111.
- DORAN, J. L. & F. W. MEYER (1987). *Hippeastrum wilsoniae*, a new species from Bolivia. *Herbertia* **43**(1): 10-11.
- FERNÁNDEZ CASAS, F. J. & R. F. LARA RICO (1983). Plantas de Bolivia. *Fontqueria* **4**: 33-36.
- FOSTER, M. B. (1958). Collecting *Amaryllis* in Latin America. *Pl. Life (Stanford)* **7**: 12-18.
- HENRY, M. G. (1949). A pink *Amaryllis*. *Pl. Life (Stanford)* **5**: 83.
- HERBERT, W. (1837). *Amaryllidaceae; preceded by an attempt to arrange the Monocotyledoneous orders, and followed by a treatise on cross-bred vegetables, and supplement.* 8 + 428 pp, + 48 lam. London, James Ridgway and Sons, Picadilly.
- HERBERT, W. (1840). *Sprekelia cybister* Herb., *Edwards's Bot. Reg.* **26**: sub tab. 33.
- HERBERT, W. (1837). In J. LINDLEY, *Edward's Bot. Reg.* **26**: tab 33 [1-2] (1840).
- HÉRITIER DE BRUTELLE, C. L. L' (1789-1792). *Sertum anglicum seu plantae variores quae in hortis juxta Londinum imprimis in horto tegio Kewensi excoluntur, ab anno 1786 ad annum 1787 observatae.* Paris. 36 págs, 15 tabs.
- KEMPF MERCADO, N. (1976). *Flora Amazónica Boliviana*. Academia Nacional de Ciencias de Bolivia. Editorial Focet. La Paz.
- LARA RICO, R. F. (1999). *Sinopsis explicativa de la colección de Amaryllis de Martín Cárdenas*. Conferencia dictada en homenaje a Cárdenas. Cochabamba.
- LARA RICO, R. F. & H. HUAYLLA LIMACHI (2008). Guía ilustrada de las plantas silvestres del Parque Nacional Torotoro. Asociación Conservacionista de Torotoro. Plural Editores. La Paz.
- LINDLEY, J. (1840). *Sprekelia cybister*, v. *brevis*. The tumbler *Sprekelia*, shorter flowered variety. *Edward's Bot. Reg.* **26**: tab 33 [1-2] (1840).
- MOORE, H. E. (1963). *Amaryllis* and *Hippeastrum*. *Baileya* **2**: 15-16.
- PLANCHON, J. É. (1849). in Lindley, *Fl. Serres, ser. I*, **5**: sub tab., 455-456.
- RAVENNA, P. F. (1981). Contributions to South American Amaryllidaceae VIII [“VII”]. Studies in the genus *Amaryllis*. *Pl. Life (Stanford)* **37**: 57-83.
- REDOUTÉ, P. J. (1802). *Liliacées*. De L'imprimerie de Didot Jeune. Paris.
- RUIZ LÓPEZ, H. & J. A. PAVÓN JIMÉNEZ-VILLANUEVA (viii-1802). *Flora peruviana, et chilensis, sive descriptiones, et icones plantarum peruvianarum, et chilensium, secundum systema linnaeanum digestae, cum characteribus plurium generum vulgatorum reformatis.* [1] h. [portada], I-XXIV, 1-95 p., [103] h. de grab. calc. col. [CCXXIII-CCCXXV].
- RUSBY, H. H. (01-iii-1927). Descriptions of new genera and species of plant collected on the Mulford Biological Exploration of the Amazon Valley, 1921-1922. *Mem. New York Bot. Gard.* **7**(3):205-387.
- SERRANO P., M. & J. TERÁN (2000). Identificación de especies vegetales en Chuquisaca. Teoría, Práctica y Resultados. 1-129.
- TRAUB, H. P. (1958). *The Amaryllis manual*. The Macmillan & Co. New York.

- TRAUB, H. P. (1971). New *Amaryllis* species. *Pl. Life (Stanford)* **27**: 43-47, n°s. i-iii.
- TRAUB, H. P. (1974). *Amaryllis Leopoldii* T. Moore, emend. *Pl. Life (Stanford)* **30**: 81-83.
- TRAUB, H. P. & H. N. MOLDENKE (1949). *Amaryllidaceae: Tribe Amaryllidæ*. The American Plant Life Society. Stanford, California.
- TRAUB, H. P. & I. S. NELSON (1968). A review of several species and their native habitats. *Amaryllis Evansiae* sp. nov. *Bull. Louisiana Soc. Hort. Res.* **3**(3): 115-120.
- TRAUB, H. P. & J. C. T. UPHOF (1938). Tentative revision of the genus *Amaryllis* (Linn. ex parte) Uphof (syn. *Hippeastrum* Herb.) *Herbertia* **5**: 114-131.
- VÁSQUEZ CHÁVEZ, R. (2001). El redescubrimiento de *Hippeastrum incachacanum* (*Amaryllidaceae*). *Revista Soc. Boliv. Bot.* **3**(1-2): 256-259.
- VÁSQUEZ CHÁVEZ, R. & R. F. LARA RICO (16-ii-2015). Notas acerca del género *Hippeastrum* (*Amaryllidaceae*) en Bolivia. *Fontqueria* **56**(42): 393-402 [seors. 10].
- WILSON, M. C. (1981). *Amaryllis* hybrids of J. L. Doran. *Pl. Life (Stanford)* **37**: 109-110.
- WOOD, J. R. I. (2005). *La guía "Darwin" de las flores de los valles bolivianos*. University of Oxford, Reino Unido. Imp. Sirena, Santa Cruz de la Sierra.
- WWW: Trópicos.org.

#### ÍNDICE DE LOS NOMBRES CIENTÍFICOS que se mencionan en este texto.

Taxos aceptados en **negrita**, sinónimos y otros nombres en *cursiva*;  
 primer n° (2 dígitos): n° especie; segundo n° (3 dígitos): página

<i>Amaryllis Alberti</i> Lemaire (1866), 25, 431	<i>Amaryllis dubia</i> Linnaeus (1775), 24, 429
<i>Amaryllis Anzaldoi</i> Cárdenas (1972), 09, 416	<i>Amaryllis elegans</i> var. <i>divifrancisci</i> Cárdenas (1960), 06, 413
<i>Amaryllis atamasco</i> Blanco (1837), 17, 422	<i>Amaryllis equestris</i> Aiton (1789), 24, 429
<i>Amaryllis belladonna</i> Linnaeus var. <i>Haywardii</i> (Traub & Uphof) Traub & Moldenke (1949), 11, 418	<i>Amaryllis Escobarurix</i> Cárdenas (1969), 07, 416
<i>Amaryllis belladonna</i> subsp. <i>Haywardii</i> (Traub & Uphof) Ravenna (1981), 11, 417	<i>Amaryllis Evansiarum</i> Traub & I. S. Nelson (1968), 09, 416
<i>Amaryllis belladonna</i> Linnaeus subsp. <i>Quentiniana</i> Traub & (1971), 24a, 429	<i>Amaryllis fragrantissima</i> Cárdenas (1960), 10, 417
<i>Amaryllis brasiliensis</i> Andrews (1897), 24, 429	<i>Amaryllis Haywardii</i> Traub & Uphof (1938), 11, 417
<i>Amaryllis Cardenasiana</i> Traub & Doran (1972), 16, 422	<i>Amaryllis incachacana</i> Cárdenas (1965), 12, 420
<i>Amaryllis Cardenasiana</i> Traub & Doran, 01, 408	<i>Amaryllis lapacensis</i> Cárdenas (1972), 13, 420
<i>Amaryllis caupolicanensis</i> Cárdenas (1972), 02, 408	<i>Amaryllis Leopoldii</i> hort. fma. <i>Whitakeri</i> Cárdenas (1973), 16 <sup>a</sup> , 422
<i>Amaryllis chionedyantha</i> Cárdenas (1963), 03, 408	<i>Amaryllis Leopoldii</i> Hortus Veitchii ex T. Moore (1870), 14, 421
<i>Amaryllis crociflora</i> (Rusby) Traub & Uphoff (1938), 04, 409	<i>Amaryllis Mandonii</i> (Baker) Traub (1938), 16, 421
<i>Amaryllis cybister</i> (Herbert) Planchon (1849), 05, 409	<i>Amaryllis miniata</i> Ruiz & Pavón (1802), 17, 422
<i>Amaryllis divijulianus</i> Cárdenas (1972), 07, 416	<i>Amaryllis mollevillquensis</i> Cárdenas (1983), 18, 424



- Amaryllis Nelsonii* Cárdenas (1971), 19, 424
- Amaryllis Neoleopoldii* Cárdenas (1972), 16, 422
- Amaryllis neopardina* Cárdenas (1972), 14, 421
- Amaryllis paquichana* Cárdenas (1973), 20, 424
- Amaryllis pardina* Hooker f. (1867), 21, 428
- Amaryllis pilcomaica* Ravenna (1981), 18, 424
- Amaryllis pseudopardina* Cárdenas (1965), 23, 428
- Amaryllis punicea* Lamarck (1783), 24, 428
- Amaryllis purpurea* Aiton (1789), 24, 429
- Amaryllis Reginae* Linnaeus (1759), 25, 431
- Amaryllis Roezlii* Regel (1874), 24, 429
- Amaryllis scopulorum* (Baker) Traub & Uphof (1938), 26, 431
- Amaryllis spectabilis* Loddiges (1818), 25, 431
- Amaryllis spectabilis* Loddiges (1818), 25, 431
- Amaryllis Starkii* I. S. Nelson & Traub (1963), 27, 432
- Amaryllis umabisana* Cárdenas (1965), 28, 432
- Amaryllis variegata* Vargas (1975), 29, 432
- Amaryllis viridiflora* (Rusby) Traub & Uphof (1938), 30, 433
- Amaryllis vittata* (superba) Bury (1831-1834), 31, 433
- Amaryllis vittata* L'Héritier (1788), 31, 433
- Amaryllis yungasensis* Cárdenas & I. S. Nelson in M. Cárdenas Hermosa (1965), 33, 434
- Aschamia equestris* (Aiton) Salisbury (1866), 24, 429
- Aschamia Reginae* (Linnaeus) Salisbury (1866), 25, 431
- Chonais vittata* (L'Héritier) Salisbury (1866), 31, 433
- Griffinia incachacana* (Cárdenas) Traub (1983), 12, 420
- Griffinia mollevillquensis* (Cárdenas) Traub (1962), 18, 424
- Hippeastrum africanum* Welwitsch ex Baker (1888), 25, 431
- Hippeastrum anomalum* Lindley in Hort. (1849), 05, 409
- Hippeastrum Anzaldoi* (Cárdenas) Van Scheepen (1997), 09, 416
- Hippeastrum Cardenasii** R. Vásquez & R. Lara (2015), 01, 408; 16, 422
- Hippeastrum caupolicanense** (Cárdenas) Van Scheepen (1997), 02, 408
- Hippeastrum chionedyanthum** (Cárdenas) Van Scheepen (1997), 03, 408
- Hippeastrum crociflorum** Rusby (1910), 04, 409
- Hippeastrum cybister** (Herbert) Bentham & Hooker f. (1883), 05, 409
- Hippeastrum deflexum* (Rusby) L. B. Smith (1939), 05, 409
- Hippeastrum divifrancisci** (Cárdenas) R. Lara & R. Vásquez (2015), 06, 413
- Hippeastrum divijulianum** (Cárdenas) Meerow (1997), 07, 415
- Hippeastrum elegans* var. *divifrancisci* (Cárdenas) H. E. Moore (1963), 06, 413
- Hippeastrum equestre* (Aiton) Herbert (1821), 24, 429
- Hippeastrum Escobaruriae** (Cárdenas) Van Scheepen (1997), 08, 416
- Hippeastrum Evansiarum** (Traub & I. S. Nelson) H. E. Moore (1963), 09, 416
- Hippeastrum fragrantissimum** (Cárdenas) Meerow (1997), 10, 417
- Hippeastrum Haywardii** (Traub & Uphof) R. Lara & R. Vásquez (2015), 11, 417
- Hippeastrum incachacanum** (Cárdenas) Van Scheepen (1997), 12, 420
- Hippeastrum lapacense** (Cárdenas) Van Scheepen (1997), 13, 420
- Hippeastrum Leopoldii** (T. Moore) Dombroin (1870), 14, 421
- Hippeastrum Mandonii** Baker (1888), 16, 421
- Hippeastrum Menesesii** R. Vásquez & R. Lara (2011), 16, 422
- Hippeastrum Menesesii** subsp. **Whitakeri** (Cárdenas) R. Vásquez & R. Lara (2015), 16a, 422
- Hippeastrum miniatum** (Ruiz & Pavón) Herbert (1821), 17, 422
- Hippeastrum mollevillquense** (Cárdenas) Van Scheepen (1997), 18, 424

- Hippeastrum Nelsonii** (Cárdenas) Van Scheepen (1997), 19, 424
- Hippeastrum occidentale* M. Roemer (1847), 24, 429
- Hippeastrum paquichanum** (Cárdenas) Dutilh (1997), 20, 424
- Hippeastrum pardinum** Lemaire (1867), 21, 428
- Hippeastrum Parodii** Hunziker & Cocucci (1959), 22, 428
- Hippeastrum pilcomaicum* (Ravenna) Meerow (1997), 18, 424
- Hippeastrum pronom* C. Koch (1864), 25, 431
- Hippeastrum pseudopardinum** (Cárdenas) R. Vásquez & R. Lara (2015), 23, 428
- Hippeastrum puniceum** (Lamarck) Kuntze (1891), 24, 428
- Hippeastrum puniceum* (Lamarck) Urban (1903), 24, 428
- Hippeastrum puniceum* (Lamarck) Voss (1895), 24, 428
- Hippeastrum puniceum* (Lamarck) Voss var. *Haywardii* (Traub & Uphof) H. E. Moore (1963), 11, 417
- Hippeastrum puniceum** subsp. **Quentinianum** (Traub & Whitaker) R. Lara & R. Vásquez (2015), 24a, 429
- Hippeastrum purpureum* (Aiton) Kuntze (1891), 24, 429
- Hippeastrum pyrrochroum* Lemaire (1864), 24, 429
- Hippeastrum Reginae** (Linnaeus) Herbert (1821), 25, 431
- Hippeastrum Roezlii* (Regel) Baker (1878), 24, 429
- Hippeastrum scopulorum** Baker (1888), 26, 431
- Hippeastrum soratense* Rusby (1907), 11, 417
- Hippeastrum spathaceum* Sims (1822), 24, 429
- Hippeastrum Starkiorum** (I. S. Nelson & Traub) Van Scheepen (1997), 27, 432
- Hippeastrum stenopetalum* A. Dietrich ex Koch (1856), 25, 431
- Hippeastrum umabisanum** (Cárdenas) Meerow (1997), 28, 432
- Hippeastrum variegatum** (Vargas) Gereau & Brako (1993), 29, 432
- Hippeastrum viridiflorum** Rusby (1910), 30, 433
- Hippeastrum vittatum** (L'Héritier) Herbert (1821), 31, 433
- Hippeastrum Warszewiczianum** A. Dietrich (1855), 15, 421
- Hippeastrum Wilsoniae** J. L. Doran & F. W. Meyer (1987), 32, 434
- Hippeastrum yungasense** (Cárdenas & I. S. Nelson) Meerow (1997), 33, 434
- Lepidopharynx deflexa* Rusby (1927), 05, 409
- Sprekelia cybister* Herbert in J. Lindley (1840), 05, 409