

1.732

FONTQUERIA

VOLUMEN IX

MADRID

1985

FONTQUERIA es una serie de publicaciones botánicas editada por el Seminario de Plantas Vasculares de la Universidad Autónoma de Madrid

Secretario,

Alfonso SUSANNA de la SERNA
Departamento de Botánica, Facultad de Ciencias,
Universidad Autónoma de Madrid

Redactor,

Javier FERNÁNDEZ CASAS
Departamento de Botánica, Facultad de Ciencias,
Universidad Autónoma de Madrid

Consejero de redacción,

Manuel LAINZ, S.J.
Apartado 425, Gijón, Asturias

Redactor adjunto,

Antonio REGUEIRO (textos ingleses)
Real Jardín Botánico de Madrid

COMITÉ EDITORIAL

Stephan G. BECK, La Paz
Santiago CASTROVIEJO, Madrid
Armando CERVÍ, Curitiba
André CHARPIN, Ginebra
José CUATRECASAS, Washington
Hartmut ERN, Berlín
Alfred HANSEN, Copenhague
Antonio KRAPOVICKAS, Corrientes
Julián MOLERO, Barcelona
Jorge A. R. PAIVA, Coimbra
Benito VALDES, Sevilla

Madrid, Noviembre de 1985

ISSN: 0212-0623

Depósito legal: M-29282-1982

El número ocho se distribuyó el día 15-VII-1985

NUEVAS APORTACIONES A LA FLORA PICOEUROPEANA

Herminio S. NAVA
Departamento de Botánica
Facultad de Ciencias, Universidad de Oviedo



NAVA, H. (1985) Nuevas aportaciones a la flora picoeuropeana. *Fontqueria* 9: 1-4.

Keywords: Flora, Chorology, Vascular Plants, Spain, Picos de Europa.

Abstract. New localities of 16 angiosperms are presented for the Picos de Europa mountain range.

Resumen. Se aportan nuevas localidades de 16 angiospermas para el triple macizo montañoso de los Picos de Europa.

Continuamos en la línea de nuestro artículo aparecido en FONTQUERIA 5: 1-8 (1984). Se siguen aportando materiales de interés para una flórua picoeuropeana. Todos los pliegos que se citan han sido colectados por el autor y se encuentran depositados en el herbario de la Facultad de Ciencias de la Universidad de Oviedo (FCO).

Silene pusilla Waldst. & Kit.

ASTURIAS: Picos de Europa, macizo de los Urrieles, Jou Lluengu, 30TUN5285, 1860 m, 21-VII-1984.

Solo conocida hasta ahora de la zona de Ubiña (cf. DÍAZ & al., 1980: 102s), es posible que no sea tan rara, en la Cordillera Cantábrica, como hace pensar tal escasez de citas.

Potentilla nivalis Lapeyr. s. str.

ASTURIAS: Picos de Europa, macizo del Cornión, de Vegarredonda a la Llama Cimera, 30TUN3888, 1850 m, 23-VII-1982. Macizo de los Urrieles, Jou Lluengu, 30TUN5285, 1860 m, 21-VII-1984. CANTABRIA: Picos de Europa, macizo de los Urrieles, Canal de la Jenduda, 30TUN5281, 1800 m, 27-VIII-1983.

Aunque puede vivir muy próxima a la subsp. *asturica* (Font Quer & Guinea) Laínz, no parece ser frecuente la aparición de formas intermedias, por lo que el nivel subspecífico sigue resultando el más adecuado. Según FERNÁNDEZ PRIETO (1981: 105-106), es la subespecie típica la única que alcanza Somiedo. Su presencia en la Cordillera Cantábrica parece residual, ya que solo se localiza en paredones umbríos y con un elevado grado de humedad, entre 1500 y 1900 m. Por el contrario, la subsp. *asturica* posee una amplitud ecológica notablemente mayor: aparece también en paredones soleados y puede alcanzar mayores altitudes.

Oxytropis halleri Bunge ex Koch

ASTURIAS: Picos de Europa, macizo de los Urrieles, collada entre el Jou sin Tierra y la Vega de Urriellu, 30TUN5184, 2140 m, 22-VII-1984.

Nueva para el conjunto de los Picos. Nuestra cita contribuye a completar el área de distribución de la especie, que ya se perfilaba en LAÍNZ (1977: 203, fig. 2).

Malva moschata L. var. **integrifolia** Lej.

CANTABRIA: Picos de Europa, macizo de Ándara, Collado de Cámara, 30TUN5781, 1600 m, 27-VIII-1984.

La cita de esta planta, frecuente y conocida de antiguo, resultaría totalmente superflua a no ser por un problema nomenclatural intraespecífico: RIVAS MARTINEZ & al. (1984: 167, tab. 48; 275) admiten la existencia local de la var. geraniifolia Willkomm, que había sido negada por LACAITA (1929: 141) en forma tajante. Efectivamente, nada encontramos en la zona referible a M. geraniifolia Gay, nom. nud., ya que esta especie no está relacionada -contra lo que creyó Willkomm, in WILLK. & LANGE (1878: 575)- con M. moschata, sino con M. tournefortiana L., que es la especie extendida por el occidente asturiano y que abunda en el valle del Narcea y el Naviego (cf. GAY, 1836: 125, 136) según hemos podido comprobar en una visita reciente. Algunos ejemplares de M. tournefortiana pueden presentar mericarpos más o menos hirsutos; pero el aspecto general de la planta, sus flores y los tricomas estrellados de los pedúnculos florales no dejan lugar a dudas. Por otra parte, la regla son mericarpos glabros en estas plantas no picoeuropeas que nunca medran sobre calizas, sino en sustratos de acusada acidez.

Veronica verna L.

LEÓN: Picos de Europa, macizo del Cornión, Carbanal, 30TUN4084, 1800 m, 16-VII-1983. Cuetalbo, 30TUN4083, 2165 m, 14-VII-1983. Macizo de los Urrieles, las Colladinas, 30TUN4981, 2170 m, 20-VIII-1983.

Nueva para el conjunto de los Picos, aunque solo aparezca en parajes meridionales.

Globularia x fuxeensis Giraud

=G. nudicaulis L. x G. repens Lam.

CANTABRIA: Picos de Europa, macizo de Ándara, majada de la Redondal, 30TUN6085, 1800 m, 3-VII-1983.

Mesto que no parece haber sido señalado con anterioridad en la Cordillera Cantábrica.

Scorzonera aristata Ramond ex DC.

CANTABRIA: Picos de Europa, macizo de Ándara, collada entre la Torre Bermeja y la Torre de la Canal Mayor, 30TUN6284, 1920 m, 6-VIII-1983.

Novedad para el macizo, donde parece ciertamente extendida: disponemos de otros cuatro pliegos de localidades distintas. Su distribución local presenta cierta similitud con la de Soldanella alpina L. Por su parte, LAÍNZ & al. (1976: 37) la señalaron en la zona de la Terenosa (macizo de los Urrieles).

Potamogeton natans L.

LEÓN: Picos de Europa, macizo de los Urrieles, Liordes, 30TUN4979, 1890 m, 24-VII-1984.

Nueva para el conjunto de los Picos.

Potamogeton pusillus L.

LEÓN: Picos de Europa, macizo de los Urrieles, Liordes, 30TUN4979, 1890 m, 24-VII-1984.

Utilizaremos este nombre -a pesar de la propuesta de LAMBINON (1981: 363) de incluirlo en la lista de "nomina rejicienda"- en el sentido empleado por J. E. Dandy in TUTIN & al. (1980: 10) y PIGNATTI (1982: 332s).

Bellardiocloa violacea (Bellardi) Chiov.

LEÓN: Picos de Europa, macizo del Cornión, Vega Huerta, 30TUN4084, 2010 m, 26-VII-1983.

Ante las objeciones de LAÍN Z & col. (1979: 49) a la cita de "Poa violacea Bell." hecha por GANDOGGER (1895: 655) para Aliva, y siendo la de Festuca rhaetica -DRESSER (1962: 13)- para Peña Vieja todavía menos verosímil por la inexistencia de substratos ácidos a la indicada altura de 2000 m, parece nuestra cita actual la única firme y merecedora de inclusión en el catálogo piceo europeo. En la citada localidad convive estrechamente con Lychnis alpina, destacando fuertemente entre los céspedes de Nardus stricta.

Avenula pratensis (L.) Dumort. subsp. **iberica** (St-Yves) Romero Zarco, Lagasalia 13(1): 88 (1984) var. **vasconica** (St-Yves) Romero Zarco, ibidem: 90

ASTURIAS: Picos de Europa, macizo del Cornión, Porra de Altiguera, 30TUN3987, 1850-1900 m, 28-VII-1982. LEÓN: Picos de Europa, macizo del Cornión, Canal del Perro, 30TUN4082, 1850 m, 16-VII-1983. CANTABRIA: Picos de Europa, macizo de Andara, Mancondú, 30TUN6186, 1800 m, 4-VIII-1983.

Su cita parece pertinente, ante el cuestionamiento de su presencia local que vemos en ROMERO ZARCO (1984: 91). Las otras variedades están igualmente representadas en los Picos. Las citas de A. vasconica (Sennen ex St-Yves) Laínz que se hacen en RIVAS MARTÍNEZ & al. (1984: 257), es claro que no han de referirse a la variedad e incluso es probable que incluyan algo más que Avenula pratensis s. l.

Avenula bromoides (Gouan) H. Scholz subsp. **pauneroi** Romero Zarco, Lagasalia 13(1): 114 (1984)

ASTURIAS: Picos de Europa, macizo del Cornión, Vegarredonda, 30TUN3888, 1600 m, 22-VII-1982. LEÓN: Picos de Europa, macizo del Cornión, Altos del Verde, 30TUN4082, 2190 m, 22-IX-1984. CANTABRIA: Picos de Europa, macizo de los Urrieles, Canal del Vidrio, 30TUN5382, 1900 m, 12-VIII-1982.

Novedad para el conjunto de los Picos. No parece excesivamente escasa.

Deschampsia media (Gouan) Roem. & Schult., s. str.

LEÓN: Picos de Europa, macizo de los Urrieles, Liordes, 30TUN4979, 1890 m, 25-VIII-1983.

Localmente abundante, a pesar de que CERVÍ & ROMO (1981: 86, fig. 3) la acantonan en el Noreste peninsular. Nuestros ejemplares presentan esclerénquima subepidérmico discontinuo en el envés, así como arista que generalmente se insiere en la mitad superior del lema, no pudiendo por lo tanto adscribirse a la subsp. masclansii Cerví & Romo.

Elyna mysuroides (Vill.) Fritsch

CANTABRIA: Picos de Europa, macizo de Ándara, Pica del Jierru, 30TUN5984, 2425 m, 10-IX-1983.

Hasta ahora conocida solo del macizo de los Urrieles.

Carex depressa Link

LEÓN: Picos de Europa, macizo de los Urrieles, Llagu Bajeru, 30TUN4880, 1850 m, 24-VII-1984. CANTABRIA: Picos de Europa, macizo de los Urrieles, Lloroza, 30TUN5280, 1900 m, 26-VII-1984. ASTURIAS: Picos de Europa, macizo de los Urrieles, Valle del Agua, 30TUN5385, 2050 m, 21-VII-1984; macizo de los Urrieles, entre la Cuesta del Trave y el Jou de los Cabrones, 30TUN4986, 2060 m, 18-VII-1984.

Tras nuestras citas primeras (NAVA, 1984: 4), las aquí formalizadas tienden a completar la distribución local. No parece que la especie alcance

los Picos de Cornión.

Carex liparocarpos Gaudin

CANTABRIA: Picos de Europa, macizo de los Urrieles, Lloroza, 30TUN5280, 1800-1900 m, 27-VIII-1983. ASTURIAS: Picos de Europa, macizo de los Urrieles, entre la Cuesta del Trave y el Jou de los Cabrones, 30TUN4986, 2060 m, 18-VII-1984. LEON: Picos de Europa, macizo del Cornión, Altos del Verde, 30TUN4082, 2190 m, 22-IX-1984.

Había sido citada, para los Picos, por LAÍN Z & col. (1973: 201), de Collado Jermoso. Se desconocen menciones previas de Asturias o Cantabria.

Referencias bibliográficas

- CERVÍ, A. & A. M. ROMO (1981) Contribución al estudio de algunas especies del género *Deschampsia* en la Península Ibérica. Collect. Bot. (Barcelona) 12: 81-87.
- DÍAZ, T. E., J. A. FERNÁNDEZ PRIETO & J. M. CARBALLO (1980) Datos sobre la presencia de *Silene quadridentata*, *Hymenolobus pauciflorus*, *Astragalus australis*, *Androsace lactea* y otras fanerógamas de interés en la Cordillera Cantábrica y sus estribaciones. Bol. Cienc. Nat. I.D.E.A. 25: 101-120.
- DRESSER, D. W. (1962) Notes on the prealpine flora of the Picos de Europa. Spain-II. Notes Roy. Bot. Gard. Edinburgh 14(1): 1-13.
- FERNÁNDEZ PRIETO, J. A. (1981) Estudio de la flora y vegetación del concejo de Somiedo. Tesis doctoral. Manuscrito. Biblioteca de la Facultad de Ciencias de Oviedo.
- GANDOGGER, M. (1895) Voyage botanique aux Picos de Europa (Monts Cantabriques) et dans les provinces du Nord-Ouest de l'Espagne. Bull. Soc. Bot. France 42: 652-661.
- GAY, J. (1836) Duriæ iter asturicum botanicum, anno 1835 susceptum. Annales des Sciences Naturelles, Botanique, sér. 2, 6: 113-137; 213-225; 340-355.
- LACAITA, C. (1929) Observations sur la Flore des Picos de Europa. Bull. Soc. Bot. Genève, 2ª sér., 21: 135-142.
- LAÍN Z, M. (1977) Sobre *Oxytropis halleri* Bunge ex Koch y *O. foucaudii* Gillot en la Cordillera Cantábrica. Collect. Bot. (Barcelona) 10: 201-204.
- LAÍN Z, M. & col. (1973) Aportaciones al conocimiento de la flora cántabro-astur, X. Bol. Inst. Estud. Asturianos, ser. C, 16: 159-206.
- LAÍN Z, M. & col. (1976) Aportaciones al conocimiento de la flora cántabro-astur, XI. Bol. Inst. Estud. Asturianos, ser. C, 22: 3-44.
- LAÍN Z, M. & col. (1979) Aportaciones al conocimiento de la flora cántabro-astur, XII. Bol. Soc. Brot., 2ª sér., 53: 29-54.
- LAMBINON, J. (1981) Proposition de rejet des noms... Taxon 30(1): 361-366.
- NAVA, H. S. (1984) Una pequeña aportación a la flora picoeuropeana. Fontqueria 5: 1-8.
- PIGNATTI, S. (1982) Flora d'Italia, 3. Bologna.
- RIVAS MARTÍNEZ, S., T. E. DÍAZ, J. A. FERNÁNDEZ PRIETO, J. LOIDI & A. PENAS (1984) La vegetación de la alta montaña cantábrica. Los Picos de Europa. León.
- ROMERO ZARCO, C. (1984) Revisión del género *Avenula* (Dumort.) Dumort. (Gramineae) en la Península Ibérica e Islas Baleares. Lagasalia 13(1): 39-146.
- TUTIN, T. G. & al., eds. (1980) Flora europaea, 5. Cambridge.
- WILLKOMM, M. & J. LANGE (1861-1880) Prodromus florae hispanicae. Stuttgart.

MISCELÁNEA SOBRE FLORA NEOTRÓPICA, IV. ADDENDA

José CUATRECASAS
 Department of Botany, Smithsonian Institution
 Washington, D. C. 0560, USA

CUATRECASAS, J. (1985) Miscelánea sobre flora neotrópica, IV. Addenda. Fontqueria 9: 5-7.

Keywords: Taxonomy, Asteraceae, Chaptalia, Oritrophium, South America, Ecuador, Perú.

Abstract. Chaptalia callacallensis, from Perú, is described, and some comments are added to the description of Oritrophium ollgaardii, from Ecuador. Both species belong to the family Asteraceae.

Resumen. Se describe Chaptalia callacallensis, del Perú, y se añaden algunos comentarios a la descripción de Oritrophium ollgaardii, del Ecuador, ambas especies pertenecientes a la familia Asteraceae.

La presente adición subsana un error de imprenta sufrido en mi artículo homónimo publicado en esta misma revista, FONTQUERIA 8: 9-17. Allí faltaba una página que contenía los últimos comentarios acerca de Oritrophium ollgaardii y el enunciado como especie nueva de Chaptalia callacallensis, a más de buena parte de su descripción.

Imprimimos la descripción íntegra de la segunda especie y los dos párrafos que se omitieron de la primera.

Chaptalia callacallensis Cuatrecasas, sp. nov.

Herba perennis rosulata scapigera usque ad 30 cm alta, rhizomate in specimine inchoato radicibus crassiusculis copiosis. Folia omnia rosulata alterna longissime petiolata. Lamina crasse herbacea firmula oblongo-elliptica apice paulo attenuata obtusa vel subobtusa basi cuneata symmetrica, marginibus anguste revolutis leviter sinuatis dentibus minutis mucroniformibus 6-10 mm distantibus tantum abaxialiter conspicuis, 8-11 cm longa 2-2'3 cm lata; adaxialiter pallide viridis laevis glaberrima; abaxialiter densissime adpresque albo-lanata pilis tenuibus longissimis intricatissimisque, costa valde elevata tenuiter villosa-lanuginosa tantum conspicua, reliquis venis obsolete. Petiolus longissimus strictissimus 23-32 cm longus angulato-costulatus, sparse fulvo-lanugineus indumento laxo plus minusve deciduo initio erectus denique plerumque plus minusve flexuosus. Folia incipientia omnino dense fulvo-lanata deinde adaxialiter glabrata.

Scapi 5-6, axillares monocephali stricti striati c. 30-40 cm longi, primum erecti denique distaliter curvi, capitulum singulum cernuum vel nutans ferentes, initio fulvo-lanati, indumento denique laxo plus minusve deciduo, inferne ebracteati tantum sursum sparsis bracteolis lanceolatis acutis alternis 3-6 mm longis 0'5 mm latis leviter lanuginosis muniti.

Capitula radiata, anguste conico-campanulata c. 55 flores ferentia. Involucrum 15-16 mm altum 8 mm diam. Phyllaria imbricata c. 6-seriata subherbacea rigidula linearia vel lineari-lanceolata acutaque nervis paucis parallelis tenuibus, intima fertilia 14-15 x 1'5-2 mm marginibus late scariosa integra vel distaliter minutissime serrulata glabra, cetera dorsale plus minusve lanuginosa, gradatim decrescentia, 15 x 1'5 mm, 9 x 1'4 mm, 8 x 1'5-1'2 mm, 5'5-4'5 x 1'3-1'1 mm, extima 4'5-4 x 1'2-1 mm lanceolata magis fulvo lanuginosa.

Flores marginales feminei ligulati c. 28 in capitulo. Corolla rosea 11-13 mm longa tubo 3-4 mm longo parvis vel parcissimis pilis crassiusculis cellulis biseriatis apice rotundato subglanduloso leviter flexuosus; lamina 8-9 mm longa 1-1'2 mm lata linearis basi gradatim leviterque angustata apice

paulo attenuata obtusa inaequaliter minuteque 2-3 dentata glabra, basi duobus dentibus minutis inaequalibus interdum obsolete ad modum labii adaxialis rudimentarii. Stylus 7-8 mm longus crassus ramis 0'6-0'7 mm longis crassiusculis complanatis ellipticis obtusis marginibus stigmatiferis minute papillo-sis. Ovarium c. 5 mm longum fertile ovulatum oblongo-ellipsoideum basi paulo attenuatum obtusum sursum angustatum sub apice constrictum, c. 2 mm apiculatum, parvis vel parvisimis pilis crassis biseriato-cellulatis 0'08-0'1 mm longis. Pappus stramineus setis 5'5-6'7 mm longis rigidis acutis minute arguteque strigulosis basi incrassatis in anulum breviter coalitis.

Flores disci pseudohermafroditas c. 27 in capitulo. Corolla c. 8'3 mm longa, lutescens bilabiata, tubo 3'2-3'5 mm longo sursum parvis pilis crassiusculis biseriato-cellulares subglandulosas 0'1-0'15 mm longis, limbo basi infundibulari, labio abaxiali c. 4 mm longo sursum leviter angustato apice tridentato dentibus linearibus 0'7-0'8 mm longis incurvis apice incrassatis denseque papillo-sis, labio adaxiali in duas lacinias anguste lineares 4-4'5 mm longas fisis. Interdum corolla tubulosa labio adaxiali bilobato brevi (c. 2 mm longo). Antherae oblongae c. 4'5 mm longae saccis 1'5 mm cellulis endothecialibus oblongo-rhomboides nodulis polaribus, caudiculis basalibus capillaribus c. 1'5 mm, appendicibus apicalibus hyalinis anguste oblongis obtusisque c. 1'5 mm longis. Collum antherarum leviter ampliatum cellulis rectangularibus valde longis seriatis conspicuis. Stylus ramulis brevibus ellipticis obtusis haud stigmatiferis extus dense papilloso-hirtulis. Ovarium anguste oblongum 3-3'5 mm longum exovulatum sterile 5-nervatum parvis pilis crassiusculis biseriato-cellulatis 0'06-0'1 mm longis. Nectarium annulatum coroniforme 0'15 mm altum. Pappus ut in floribus radii.

Holotypus assertivus est in US: "PERÚ, CHACHAPOYAS: cerros Calla-Calla, 3100 m, 18 km above Leimebamba on road to Balsas; rare, to ca. 25 cm, rays pinkish, disk yellow, leaves lax, 7 June 1964, Hutchinson & Wright 5589".

Chaptalia callacallensis entra en la sección Archichaptalia Burkart si se tiene en cuenta como principal carácter de la sección la mayor longitud del peciolo con respecto a la del limbo foliar. La nueva especie también coincide con C. cordata Hieron., tipo de la sección, en la forma ligular de las corolas periféricas, según la descripción de Hieronymus, a pesar de que Burkart atribuye a su sección flores periféricas bilabiadas. Por otra parte, C. cordata tiene flores centrales hermafroditas. Ello indica la necesidad de ajustar las secciones a caracteres más simples o fundamentales, si es que realmente existen secciones naturales en Chaptalia.

En C. callacallensis, aparte de la serie periférica de corolas femeninas liguladas, se encuentran algunas flores femeninas con ligulas más cortas en segunda fila. Las flores del disco son en su mayoría profundamente bilabiadas, pero algunas escasas flores centrales presentan los labios más cortos; es decir, soldados en mayor longitud siendo el labio adaxial bilobado. La escasez de material no permite saber si esta forma extrema de corola es ocasional o bien si es constante en los capítulos, pues solo se ha dispuesto para el análisis de un capítulo bien desarrollado y de otro en prefloración. La especie al parecer produce también capítulos cleistógamos.

C. callacallensis es parecida a C. anisobasis Bl. de Colombia por la disposición vegetativa, con hojas muy largamente pecioladas, craso-herbáceas, en seco membranáceas. La especie de la jalca peruana se distingue de ella por el limbo foliar oblongo-elíptico, perfectamente simétrico y cuneiforme en la base, con bordes ligeramente sinuosos y el envés densamente lanoso y blanco. Con respecto a caracteres florales C. callacallensis se diferencia por las corolas femeninas simplemente liguladas sin un labio adaxial como ocurre en C. anisobasis, y por las flores centrales pseudohermafroditas, estériles. Estos caracteres de forma de corola y de naturaleza sexual son seguramente específicos; es decir, constantes en cada especie, pero no son utilizables en la formación de secciones naturales por ser resultado de reducción, según tendencias evolutivas que operan independiente y paralelamente. El origen bilabial de la corola ligulada se puede notar en algunas especies, como C. callacallensis en la que estas corolas presentan en el ápice del tubo un rudimento de labio adaxial a manera de dos minúsculos dientes desiguales casi obsoletos. La esterilidad del gineceo de las flores del disco se presenta como atrofia del óvulo, así como de la superficie estigmática del estilo, tendencia evolutiva independiente de otras tendencias diversificadoras.

C. callacallensis difiere de C. rotundifolia, otra especie de largos pecíolos muy difundida en el Perú, por la forma y menor consistencia de las hojas, así como también por las ligulas simples y los flósculos del disco masculinos. Estos caracteres señalan a C. callacallensis como especie más evolucionada, probablemente a resultas de su localización y aislamiento en un riguroso ambiente paramero.

Es interesante que esta especie se sume a la larga lista de endemismos descritos de la jalca de Chachapoyas, entre los cuales figura ya otra Chaptalia (C. malcabalensis) bien distinta de la presente.

Oritrophium ollgaardii Cuatrecasas, Fontqueria 8: 11 (1985)

Oritrophium ollgaardii es único entre las especies del género por el tipo de indumento de las hojas formado por pelos rómbicos más o menos alargados, casi escuamiformes, insertos hacia su mitad o cerca de la base. Se trata de un endemismo de la región oriental, de difícil acceso para los botánicos. Los ejemplares disponibles solo presentaban un escapo y un capítulo semimarchito con solo un par de flores marchitas; a pesar de que el material no permite una descripción de la parte floral más completa que la presente, es aconsejable publicarla, dadas las características únicas del indumento del aparato vegetativo. Las dificultades de acceso a la región no aconsejan aplazar la publicación de la especie en espera de nuevo material con capítulos completos.

La colección Holm-Nielsen 38718, completamente estéril, muestra los tricomas del haz de las hojas como más delgados que los del tipo. Por el momento hay que suponer que la especie tiene un margen de variación a este respecto.

BROMELIACEAE DE UM CAPÃO DE FLORESTA PRIMÁRIA DO CENTRO
POLITÉCNICO DE CURITIBA (PARANÁ, BRASIL)

Armando Carlos CERVÍ & Luiza Thereza D. DOMBROWSKI

Departamento de Botânica Secretaria de Agricultura
Universidade Federal do Paraná Prefeitura Municipal de Curitiba

CERVÍ, A. & L. DOMBROWSKI (1985) *Bromeliaceae* de um capão de floresta primária do Centro Politécnico de Curitiba (Paraná, Brasil). *Fontqueria* 9: 9-11.

Keywords: Flora, Ecology, Bromeliaceae, Brasil, Paraná.

Abstract. The presence of Bromeliaceae in a primary forest east of the city of Curitiba (Paraná, Brazil) is studied. Six species of strictly epiphytic habitat were found, as well as one terrestrial and epiphytic species. An analytic key to the species is presented. For each species, the geographic distribution, phenologic and ecologic data, and their importance are indicated.

Resumo. Refere-se a ocorrência de Bromeliaceae numa floresta primária a leste da cidade de Curitiba (Paraná, Brasil). São assinaladas seis espécies de habitat estritamente epifítico e uma terrestre ou epifítica. Apresenta-se uma chave analítica para as espécies; para cada um dos taxa indica-se a distribuição geográfica, fenologia, ecologia e importância.

INTRODUÇÃO

As espécies de Bromeliaceae citadas neste trabalho foram colhidas no capão florestal primário, onde futuramente será instalado o futuro jardim botânico da Universidade Federal do Paraná.

Trata-se de um capão florestal evoluído, fazendo parte desta associação, além de outras espécies, *Casearia decandra* Jacquin, *Eugenia uniflora*, *Ocotea puberula*. A espécie predominante é a *Araucaria angustifolia* (Bertol.) O. Ktze. sendo as Bromeliaceae aí encontrada características dos pinhais.

São todas epifitas, ocorrendo *Aechmea distichantha* quer em habitat terrestre quer como epífita. Uma delas, *Tillandsia linearis*, é bastante rara para este tipo de associação. Todas são de rara beleza, podendo ser utilizadas como ornamentais.

Na "cisterna" formada pela imbricação das folhas que se dispõem em roseta, acumula-se águas e resíduos orgânicos. Neste ambiente reproduzem-se muitos insetos inclusive o *Anopheles* transmissores da malária.

As referidas espécies distribuem-se por todo o capão, preferindo o interior e a luz difusa, podendo porém, ocorrerem na periferia recebendo diretamente a luz.

O material de herbário, devidamente preparado e identificado, encontra-se depositado no herbário do Departamento de Botânica da Universidade Federal do Paraná (UPCB).

Aechmea distichantha Lemaire in Jard. Fleur. 3: pl. 269 (1853) var. *distichantha*

Etimologia.- *Aechmea*: do grego *aichmê*, ponta de lança, por apresentarem as pontas das folhas em forma de lança. *Distichantha*: do grego *dis*, duas vezes, *stichos*, fileira e *anthos*, flor, em relação ao tipo de inflorescência dística.

Nome vulgar.- Gravatá bromélia.

Floração.- Setembro a Novembro.

Habitat.- Característica das florestas e capões com *Araucaria*. Ocorre na parte superior dos troncos ou nos primeiros galhos assim como também no solo. Prefere a luz difusa.

Distribuição geográfica.- Argentina, Paraguai, Uruguai, BRASIL: Minas Gerais, Paraná (litoral, 1º e 2º planalto), Rio de Janeiro, Rio Grande do Sul, Santa Catarina e São Paulo.

Utilidade.- Ornamental.

Aechmea recurvata (Klotsch) L. B. Smith in Contr. Gray Herb. 98: 5 (1932)
var. ***ortgiesii*** (Baker) Reitz in Anais Herb. Barbosa Rodrigues 4: 29 (1952)

Etimologia.- Recurvata: do latim recurvata, por ter os limbos foliares externos, dobrados para trás. Ortgiesii: em homenagem a Ortgies.

Nome vulgar.- Gravata.

Floração.- Setembro a Janeiro.

Habitat.- Capão com *Araucaria*. Heliófila ou umbrófila.

Distribuição geográfica.- BRASIL: Paraná (1º, 2º e 3º planalto) e Santa Catarina.

Utilidade.- Ornamental.

Billbergia nutans H. Wendland ex Regel in Gartenflora 18: 162, pl. 617 (1869)
var. ***nutans***

Etimologia.- Homenagem ao botânico sueco Gustavo João Billberg. Nutans: do latim nutans, balançante ou pêndulo, pela inflorescência ser pêndula.

Nome vulgar.- Gravata de brinco.

Floração.- Julho e Setembro.

Habitat.- Característica de florestas e capões com *Araucaria*. Encontrada em troncos de pinheiros e galhos de árvores. Umbrófila ou heliófila.

Distribuição geográfica.- Argentina, Paraguai, Uruguai, BRASIL: Paraná (1º e 2º planalto), Rio Grande do Sul e Santa Catarina.

Utilidade.- Ornamental.

Tillandsia linearis Vellozo, Fl. Flum.: 133 (1825)

Etimologia.- Tillandsia: homenagem ao medico sueco Elias Til-Lands. Linearis: do latim linearis, porque as folhas são lineares.

Nome vulgar.- Cravo do mato.

Floração.- Outubro.

Habitat.- Epífita em *Araucaria*.

Distribuição geográfica.- BRASIL: Goiás, Paraná (1º planalto), Rio de Janeiro e São Paulo.

Utilidade.- Ornamental.

Tillandsia stricta Solander in Sims, Bot. Mag. 37: t. 1529 (1834) var. ***stricta***

Etimologia.- Stricta: do latim stricta, estreita, comprimida, referindo-se a forma das folhas.

Nome vulgar.- Cravo do mato.

Floração.- Todo o ano.

Habitat.- Florestas e capões com *Araucaria*. Heliófila ou umbrófila.

Distribuição geográfica.- Argentina, Guiana, Paraguai, Suriname, Trinidad, Uruguai, Venezuela, BRASIL: Bahia, Espírito Santo, Minas Gerais, Paraná (Litoral, 1º, 2º e 3º planalto), Rio de Janeiro, Rio Grande do Sul, Santa Catarina e São Paulo.

Utilidade.- Ornamental.

Tillandsia usneoides (L.) L., Sp. Pl., ed. 2: 411 (1762)

Etimologia.- Usneoides: do latim usneoides, semelhante a Usnea, gênero de líquens.

Nome vulgar.- Barba de velho, barba de pau, bromélia.

Floração.- Outubro a Dezembro.

Habitat.- Floresta pluvio-tropical do litoral, florestas e capões com Araucaria e bosques ciliares. Prefere áreas húmidas onde exista elevada evaporação.

Distribuição geográfica.- Espalhada desde o SW dos Estados Unidos até à Argentina e Chile. BRASIL: Bahia, Ceará, Espírito Santo, Guanabara, Minas Gerais, Pará, Paraíba, Pará-Maranhão, Paraná (Litoral, 1º, 2º e 3º planalto), Pernambuco, Rio de Janeiro, Rio Grande do Sul, Santa Catarina e São Paulo.

Utilidade.- Com a denominação de "crina vegetal" é utilizada na confecção de travesseiros, colchões, estofos e no acondicionamento de louças e ovos. Algumas aves utilizam-na para construir os ninhos. Em medicina, pela presença da cumarina, é utilizada como anti-reumática e anti-hemorridica.

Vriesea friburgensis Mez. in Martius, Fl. Bras. 3(3): 537 (1894) var. **tucumanensis** (Mez.) L. B. Smith in Anais Herb. Barbosa Rodrigues 4: 68 (1952)

Etimologia.- Homenagem ao botânico de Amsterdam W. de Vriese. Friburgensis: de Nova Friburgo, cidade do Rio de Janeiro. Tucumanensis: de Tucumã, cidade da Argentina.

Nome vulgar.- Gravatá, bromélia.

Habitat.- Característica e exclusiva de florestas e capões com Araucaria.

Distribuição geográfica.- BRASIL: Paraná (1º, 2º e 3º planalto), Rio de Janeiro e Rio Grande do Sul.

Utilidade.- Ornamental.

CHAVE PARA IDENTIFICAÇÃO DAS ESPÉCIES

- | | | |
|----|--|-----------------------------|
| 1. | Folhas formando cisterna | 2 |
| | Folhas não formando cisterna | 3 |
| 2. | Inflorescência pseudocimeira de flôres séseis | <u>Aechmea distichantha</u> |
| | Inflorescência definida em panícula, flores pedunculadas | <u>Vriesea friburgensis</u> |
| 3. | Inflorescência sustentada por escapo | 4 |
| | Flôres isoladas (não forma escapo) | <u>Tillandsia usneoides</u> |
| 4. | Folhas de margem fortemente serradas | <u>Aechmea recurvata</u> |
| | Folhas de margem inteira | 5 |
| 5. | Inflorescência indefinida | <u>Billbergia nutans</u> |
| | Inflorescência definida | 6 |
| 6. | Inflorescência em espiga | <u>Tillandsia linearis</u> |
| | Inflorescência em ráceo | <u>Tillandsia stricta</u> |

Referências bibliográficas

- REITZ, R. (1983) Bromeliáceas e a malária - bromelia endêmica. In Flora ilustrada catarinense. Itajaí, Herbario Barbosa Rodrigues.
- SMITH, L. B. & R. J. DOWNS (1977) Tillandsioideae (Bromeliaceae). Flora Neotropica 14(2): 663-1492.
- SMITH, L. B. & R. J. DOWNS (1979) Bromelioideae (Bromeliaceae). Flora Neotropica 14(3): 1493-2142.

Faint, illegible text, possibly bleed-through from the reverse side of the page.

1941
1942
1943
1944
1945
1946
1947
1948
1949
1950
1951
1952
1953
1954
1955
1956
1957
1958
1959
1960
1961
1962
1963
1964
1965
1966
1967
1968
1969
1970
1971
1972
1973
1974
1975
1976
1977
1978
1979
1980
1981
1982
1983
1984
1985
1986
1987
1988
1989
1990
1991
1992
1993
1994
1995
1996
1997
1998
1999
2000
2001
2002
2003
2004
2005
2006
2007
2008
2009
2010
2011
2012
2013
2014
2015
2016
2017
2018
2019
2020
2021
2022
2023
2024
2025

DE CENTAUREIS OCCIDENTALIBUS NOTULAE SPARSAE, VII*

Javier FERNÁNDEZ CASAS & Alfonso SUSANNA
 Seminario de Plantas Vasculares
 Universidad Autónoma, Madrid

FERNÁNDEZ CASAS, J. & A. SUSANNA (1985) De Centaureis occidentalis notulae sparsae, VII. *Fontqueria* 9: 13-16.

Keywords: Taxonomy, Asteraceae, Centaurea, Spain.

Abstract. A new species from the province of León (Spain) is described: *Centaurea legionis-septimae*, of section *Acrocentron* (Cass.) DC., as well as the hybrid resulting from its crossing with *C. cephalariifolia* Willk.: *C. x cephalariiseptimae*.

Resumen. Se describe una nueva especie, leonesa, *Centaurea legionis-septimae*, de la sección *Acrocentron* (Cass.) DC., y el híbrido que origina su cruzamiento con *C. cephalariifolia* Willk.: *C. x cephalariiseptimae*.

En esta séptima nota describimos una nueva especie de la sección *Acrocentron* mas un híbrido de nuestra nueva especie y *C. cephalariifolia*, ambos procedentes de la Provincia de León. Pensamos, sin gran convicción, que nuestras novedades son ya conocidas de ha tiempo, pero que se han venido confundiendo con *C. ornata* var. *microcephala* y *C. polymorpha* respectivamente.

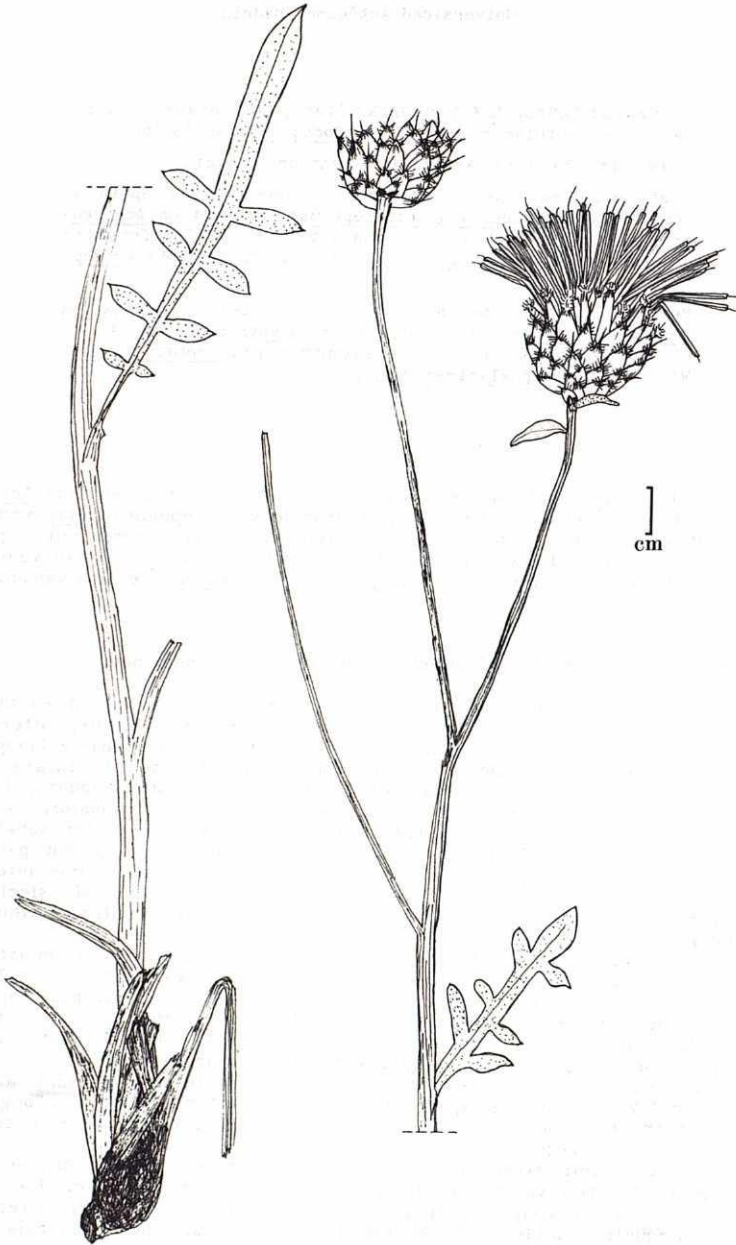
***Centaurea legionis-septimae* Fernández Casas & Susanna, spec. nov.**

Planta perennis, rhizomatosa, 60-80 cm alta. Caulis basi densissime fibris -reliquiis foliorum basilarium- oblique reticulatis vestitus, inferne simplex, in parte media superneque ramosus, striatus, viridis, sparse lanuginosus. Folia basilaria in speciminibus nostris marcida, sed petiolata ut videtur. Folia caulina media subsessilia, 4-8 cm longa, pinnatilobata; lobi oblanceolati 0,8-1 cm lati, apice mucronulati; lobus terminalis maior, 1-1,5 cm latus, itidem mucronulatus; limbus obscure viridis, adaxialiter subglabrescens, non nisi ad nervos parce lanuginosus, abaxialiter autem parce lanuginosus, sed pilis typicis sectionis *Acrocentri* (Cass.) DC. sparse intermixtis (10-12- cellularibus, 0,25-0,40 mm longis, 0,01 mm diam. siccis). Folia superiora ut media, sed minora et magis vestita; pauca infra calathium subsimplicia.

Calathia magna, subglobosa, 2-3 cm diam., saepe umbilicata, terminalia, in paniculam laxam disposita. Receptaculum densissime paleaceum, paleis 2-3 mm longis, 0,15 mm latis, leviter falcatis, lanceolatis, acutis, basi saepe coalitis. Squamae exteriores et mediae ovaes, fere orbiculatae, pallide virides, basi lanuginosae; exteriores minutae, mediae (0,4-)0,6-0,8 mm latae, usque ad 1 cm longae. Appendices squamarum mediarum triangulares, 0,4-0,6 mm latae, scariosae, pallide lutescentes, longe decurrentes, dense fimbriatae fimbriis ad 1,5 mm longis, in spinam tenuem complanatam (1-)4-8 mm longam gradatim productae. Squamae intimae lineari-lanceolatae, in appendicem cucullato-fimbriatam abeuntes.

Flosculi citrini; exteriores steriles, parum radiantes, 12-15 mm longi, vix irregulariter tri- vel tetrafidi, lobis circiter 7 mm longis, c. 1,2 mm latis, lineari-lanceolatis, acutis; intimi fertiles, 13-15 mm longi, irregulariter quinquefidi, lobis c. 5 mm longis, 1 mm latis, lineari-lanceolatis,

* Nota anterior en *Fontqueria* 7: 7-10 (1985)



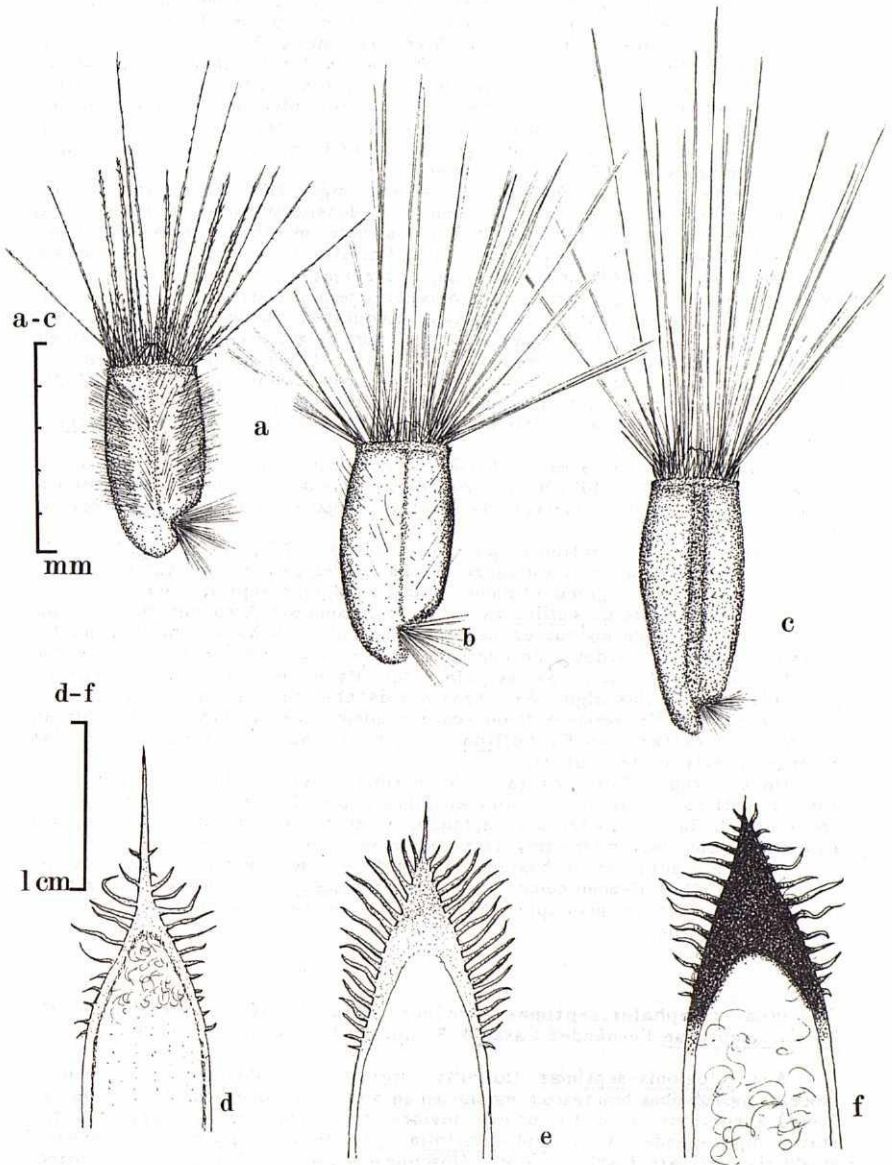


Lámina 2. Cipselas en vista lateral (los vilanos se han simplificado) y brácteas medias del involucre. a, d) *Centaurea legionis-septimae* (FC 5600, tipo); b, e) *C. x cephalariisepetimae* (FC 5601, tipo); c, f) *C. cephalariifolia* (Fernández Casas 5599 & Susanna, Crémenes, 20-VIII-1981).

acutis, apice incrassatis. Stamina 12-13 mm longa, antheris flavis 8-8,5 mm longis 0,5 mm latis basi appendiculatis, appendicibus 0,45 mm longis 0,2 mm latis, basi bi- vel triaculeolatis, aculeis 0,15 mm longis. Filamenta 4 mm longa, dense papillosa, papillis 0,05-0,18 mm longis, 0,05 mm latis, versus medium filamentum gradatim confertis. Stigma 0,8-0,9 mm longum, 0,2-0,3 mm latum, subcylindraceum, aequabiliter bilobatum, basi collectore setoso munitum, setis ad 0,15 mm longis, patentibus, acutiusculis, unicellularibus; lobi margine dorsoque hirtuli, setis ut in collectore sed multo brevioribus, versus apicem longis gradatim deminuentibus (0,05 mm ad basim loborum supra collectorem prorsus, 0,01 mm ad apicem).

Achaenia compressa, (4-)4,5-4,8(-5) mm longa, 2,2-2,5 mm lata, 1,3-1,5 mm alta -quinquaginta sunt a nobis dimensa-, densissime adpresseque sericea, spadiceo-variegata; hilum laterale, elaeosomate munitum, itidem sericeum setis patentibus usque ad 1,5 mm longis. Cellulae pericarpii 50-60(-80) μ m longae, (10-)15-20(-25) μ m latae, apicibus sinuatae, vix marginibus incrassatae. Pappus duplex, typicus sectionis Acrocentri (Cass.) DC.: verticillus externus setis complanatis, patentibus, pinnulatis, pallide brunneolis, dissimilibus, c. 0,12 mm latis, usque ad 6-7 mm longis, achaenii longitudinem dimidio superantibus, pinnulis 0,07-0,08(-0,12) mm longis, subtiliter extorsis; internus paleis subaequalibus, ad axim achaenii directis, duplo brevioribus duploque latioribus, marginibus epinnulatis, apice laceratis.

Pollen, iuxta normam clarissimi WAGENITZ (1955), in typum "Centaurea scabiosa" ferendum.

Holotypus asservatus est in herbario nostro hispanico: "León: pr. vicum Crémenes, 30TUN25, ad 1000 m, in subrunderatis ad viam, Fernández Casas 5600 & Susanna, 20-VIII-1981". Isotypi adsunt etiam, libentissime cuilibet commodandi.

Pulchra species sectionis Acrocentri (Cass.) DC., ad C. collinam L. accedens. Nomen ei a nobis impositum provinciam legionensem, ut patet, commemorat: civitas León originem et nomen trahit a Legione Septima Gemina.

Se diferencia de C. collina L. -tipo de la sección Acrocentron-, por sus brácteas provistas de apéndices menores y de color mucho más pálido; por los aquenios, menores, pardos y no negruzcos, densamente seríceos -más aún que los de C. ornata Willd.-, con las páleas del vilano menores y menos robustas, provistas de pinnulas algo más largas y más abiertas; por el estigma, algo menor y con cepillo menos nutrido -carece además de las papilas que adornan la base del estigma en C. collina-, y por los apéndices basales de las anteras, provistos de acúleos.

De C. ornata Willd. es fácil de distinguir por los flósculos más pálidos, amarillos en seco -no anaranjados-; por la espina apical de los apéndices de las brácteas, algo aplanada y mucho menos robusta, y por sus aquenios también muy diferentes, tanto en forma como en tamaño.

Nuestra planta parece bastante diferente de las muestras conservadas en el herbario COI-Willkomm como C. ornata var. microcephala Willk. Pese a ello, la confundimos en un principio. Pensamos que no hemos sido los primeros en cometer tal error.

Centaurea x cephalarseptimae Fernández Casas & Susanna, hybr. nov. (C. legionis-septimae Fernández Casas & Susanna x C. cephalariifolia Willk.)

A C. legionis-septimae flosculis luteis croceo-variegatis vel prorsus croceis, appendicibus bractearum mediarum in spinam tenuissimam breviorum (2-3 mm) abeuntibus, achaeniis pappo longiore, rubescenti nec spadiceo, munitis, statim dignoscenda. A C. cephalariifolia appendicibus squamarum mediarum, spadiceis nec atrofuscis, colore flosculorum luteo vel croceo nec roseo, achaeniis spadiceis nec nigrescentibus, vicissim differt. Species characteribus inter parentum propriis omnino intermedia.

Holotypus asservatus est in herbario nostro hispanico: "León: pr. vicum Crémenes, 30TUN25, ad 1000 m, in subrunderatis ad viam, Fernández Casas 5601 & Susanna, 20-VIII-1981". Isotypi adsunt etiam, libentissime cuilibet commodandi.

A. PENAS MERINO, en Lagascalia 13(1): 14, (1984), cita como C. x polymorpha Lag. una recolección de LADERO & G. LÓPEZ procedente de Crémenes. Creemos que se trata de nuestro mesto.

ASIENTOS PARA UN ATLAS COROLÓGICO DE LA FLORA OCCIDENTAL, 2

Mapas 5-6, adiciones al mapa 1

J. FERNÁNDEZ CASAS (ed.)

En esta segunda entrega de nuestros asientos corológicos ofrecemos dos mapas nuevos y dos series de adiciones al primero de los publicados. Una de las intenciones primordiales de esta serie es precisamente brindar la posibilidad de efectuar adiciones y/o correcciones a cualquier mapa en tiempo breve.

La publicación de un mapa concreto queda a la consideración del editor. No creemos que imprimir el mapa propiamente dicho sea interesante en todos los casos; por ello, los asientos de esta segunda serie no llevan representación gráfica. De todos modos, pueden ser enviados a cualquier colega que los solicite.

MAPA 1 (adiciones). Por Carlos SORIANO

Iris serotina Willkomm in Willkomm & Lange, Prodr. Fl. Hisp. 1: 141 (1861).
Primera edición en Fontqueria 8: 24-26

Durante uno de mis recorridos habituales por el macizo de Segura-Cazorla, he prestado especial atención a la distribución de este pequeño lirio, tan bello como poco ostentoso, que, a diferencia de otros congéneres más llamativos, constituye pequeñas poblaciones escaqueadas entre el matorral. Su época de floración, mediados de Agosto, unida al hábito mencionado, probablemente relacionado con la misma, han contribuido sin duda a crear su fama -más aparente que real- de especie rara.

El resultado de estas observaciones amplía el conocimiento de la localización de este taxon en el macizo de Segura-Cazorla, expresado en las siguientes citas cuyos testigos conservo -por el momento- en mi herbario personal.

- 30SWG0290 JAÉN, Peal de Becerro: ladera occidental del valle del Guadalquivir, 1250 m, pinar de Pinus nigra, Soriano, 17-VIII-1985.
- 30SWH0512 JAÉN, Soriuela de Guadalimar: sierra de las Villas, alrededores de la Fresnedilla, 1220 m, Soriano, 17-VIII-1985.
- 30SWH0918 JAÉN, Iznatoraf: sierra de las Villas, 1160 m, Soriano, 16-VIII-1985.
- 30SWH3743 JAÉN, Siles: barranco de la Canálica, 1300 m, Soriano, 16-VIII-1985.
- 30SWH3332 JAÉN, Segura de la Sierra: valle del río Madera, 1160 m, pinar de Pinus nigra con Cistus laurifolius, Soriano, 15-VIII-1985.
- 30SWH2931 JAÉN, Hornos: ladera Este del barranco de la Garganta, 1300 m, desmonte de la carretera, Soriano, 16-VIII-1985.
- 30SWH1123 JAÉN, Villanueva del Arzobispo: sierra de las Villas, 1180 m, Soriano, 16-VIII-1985.

Observación.- La cita en 30SWG0290 confirma su presencia en 30SWG09, cuadro al que se atribuyó la cita de "Sierra de Cazorla" de Reverchon, IX-1900, en la primera edición de este mapa, citada más arriba.

MAPA 1 (adiciones). Por J. FERNÁNDEZ CASAS

Iris serotina Willkomm in Willkomm & Lange, Prodr. Fl. Hisp. 1: 141 (1861).
Primera edición en Fontqueria 8: 24-26

- 30SVG5580 JAÉN: sierra de Mágina, Almadén, Fuenmayor. CUATRECASAS (1930:

13).

Referencias bibliográficas

CUATRECASAS, J. (1930) Adiciones y correcciones a mis estudios sobre Mágina. Cavanillesia 3(1-5): 8-19.

MAPA 5. Por J. FERNÁNDEZ CASAS

Gypsophila montserratii Fernández Casas, Publ. Inst. Biol. Apl. (Barcelona) 52: 121 (1972)

- 30SWH3525 JAÉN, Santiago de la Espada: Barranco del Río Segura, Cenajo del Cortijo de Arrancapechos, pr. Venta Benito. FERNÁNDEZ CASAS (1978: 1, nº 3).
- 30SWH6550 ALBACETE: entre Peñarubia y Yeste, junto al embalse de La Fuen-santa. FERNÁNDEZ CASAS (1972: 121s; 1975: 1, nº 2). Localidad clásica de la especie.
- 30SWH84 ALBACETE: Férez. FERNÁNDEZ CASAS (1973: 647; 1974: 294).
- 30SWH8210 MURCIA: Caravaca, Sierra de Mojantes, 1400 m, Ortiz 501 & al. (MA); cf. ORTIZ (1979: 413).

Referencias bibliográficas

- FERNÁNDEZ CASAS, J. (1972) Notas fitosociológicas breves, II. Trab. Dep. Bot. Univ. Granada 1: 21-57.
- FERNÁNDEZ CASAS, J. (1972) *Gypsophila montserratii*, nueva especie del Sur de España. Publ. Inst. Biol. Apl. 52: 121-123.
- FERNÁNDEZ CASAS, J. in A. LÖVE (1973) IOPB Chromosome number reports. Taxon 22 (5/6): 647-654.
- FERNÁNDEZ CASAS, J. (1974) Contribución al conocimiento de la flora bética. Bol. Soc. Brot, 2ª Sér., XLVII (supl.): 293-298.
- FERNÁNDEZ CASAS, J. (1975) *Exsiccata quaedam a me nuper distributa*, 1. 10 pp. Madrid.
- ORTIZ, A. (1979) Algunas plantas de la sierra de Mojantes (Murcia). Anales Jard. Bot. Madrid 36: 412-415.

MAPA 6. Por Javier FERNÁNDEZ CASAS & Carlos SORIANO

Carlina baetica (Fernández Casas & Leal) Fernández Casas, Fontqueria 9: 19 (1985) = *Carlina acanthifolia* subsp. *baetica* Fernández Casas & Leal, *Exsiccata quaedam a nobis nuper distributa*, III: 10, nº 228 (1980)

- 30SWH2615 JAÉN, Pontones. SORIANO & CEBOLLA (1982: 223).
- 30SWH2713 JAÉN, Pontones. SORIANO & CEBOLLA (1982: 223).
- 30SWH3332 JAÉN, Segura de la Sierra. SORIANO & CEBOLLA (1982: 223).
- 30SWH3436 JAÉN, Orcera. SORIANO & CEBOLLA (1982: 223).
- 30SWH3810 GRANADA, Huéscar: sierra Guillimona. FERNÁNDEZ CASAS (1980: 10, nº 228)
- 30SWH4866 ALBACETE, Bogarra: pico Almenaras, 1640 m, Borja (MA).

Observación.- La cita en 30SWH4866 se hace con el pliego de Borja, pero la precisión de coordenadas y altura corresponde a Soriano, que observó la planta in situ, aunque no conserva los materiales.

Referencias bibliográficas

- FERNÁNDEZ CASAS, J. (1980) *Exsiccata quaedam a nobis nuper distributa*, III. Madrid.
- SORIANO, C. & C. CEBOLLA (1982) Contribución al conocimiento de la flora de Segura-Cazorla (Andalucía, España). Lazároa 3: 219-225.

ASIENTOS PARA UNA FLORA OCCIDENTAL, 5

Javier FERNÁNDEZ CASAS (ed.)

Abstract. Entries for a western Mediterranean flora. Fontqueria 9: 19 (1985). The new combination Delphinium pentagynum fma. gautieri is proposed. Two new pteridophytes are added to the catalogue of the vascular flora of the Segura-Cazorla mountain range. The new combination Carlina baetica is also proposed.

Delphinium pentagynum Lam. forma gautieri (Rouy) Blanché & Molero, **stat. & comb. nov.** = Delphinium pentagynum Desf. subsp. gautieri Rouy, Ill. Pl. Eur. Rar. 5: 34 (1896)

PAWLOWSKY (in Tutin & al., eds., Flora Europaea 1: 214, 1964) indica este taxon como colectado una sola vez, lo cual no es cierto en absoluto: véanse si no los pliegos de Font i Quer en BC. Se trata de poblaciones con escasa diferenciación morfológica (presenta hojas basales más anchas que D. pentagynum y flores de 26-28 mm, frente a los 21-27 de las flores de la forma tipo) e idéntico número cromosómico, según C. BLANCHE, C. BENEDI & J. VALIÉS in A. Löve (ed.), Chromosome number reports LXXXVII, Taxon 34(2): 349 (1985). Creemos más adecuado, pues, el rango de forma para la subespecie de Rouy.

César BLANCHÉ

Notholaena lanuginosa (Desf.) Desv. ex Poirét

JAÉN, Villanueva del Arzobispo: junto a la carretera de Villanueva a la presa del Tranco, 30SWH0224, 780 m, roquedos calizos, Soriano, 2-V-1985.

Selaginella denticulata (L.) Link

JAÉN, Villanueva del Arzobispo: valle del Guadalquivir, 30SWH1525, 540 m, roquedos en la margen izquierda del río, Soriano, 4-VII-1985.

Testimonios en el herbario personal del autor.

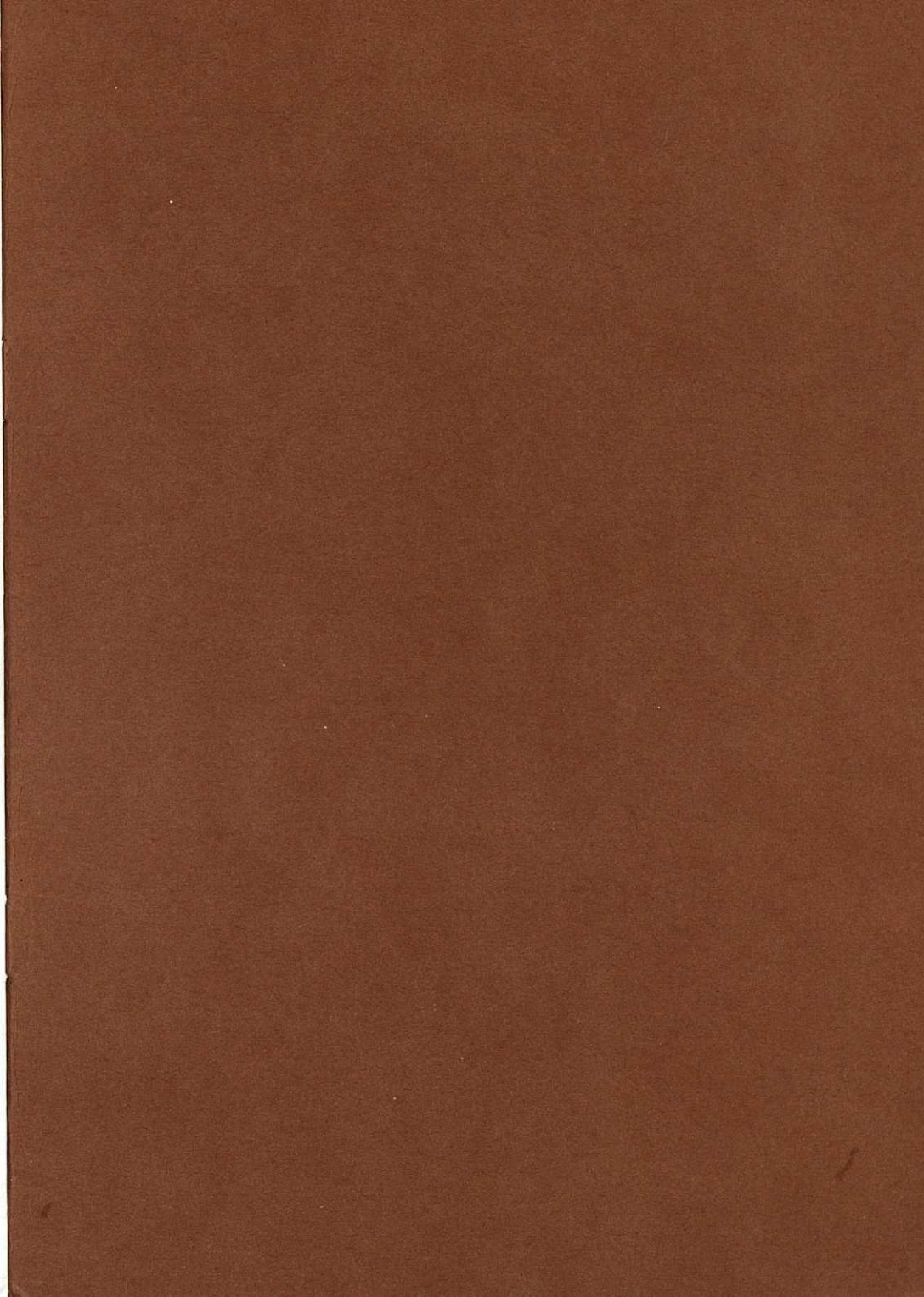
Carlos SORIANO

Carlina baetica (Fernández Casas & Leal) Fernández Casas, **stat. & comb. nov.** = Carlina acanthifolia All. subsp. baetica Fernández Casas & Leal, Exsiccata quaedam a nobis nuper distributa, III: 10, nº 228 (1980).

Javier FERNÁNDEZ CASAS

Índice de novedades nomenclaturales

Carlina baetica (Fernández Casas & Leal) Fernández Casas 19	19
Centaurea legionis-septimae Fernández Casas & Susanna 13	13
Centaurea x cephalariiseptimae Fernández Casas & Susanna 16	16
Chaptalia callacallensis Cuatrecasas 5	5
Delphinium pentagynum fma. gautieri (Rouy) Blanché & Molero 19	19



SUMARIO

CERVÍ, A. & L. T. DOMBROWSKI	
Bromeliaceae de um capão de floresta primária do Centro Politécnico de Curitiba (Paraná, Brasil) ...	9
CUATRECASAS, José	
Miscelánea sobre flora neotrópica, IV. Addenda ...	5
FERNÁNDEZ CASAS, Javier (ed.)	
Asientos para un atlas corológico de la flora occidental, 2. Mapas 5-6, adiciones al mapa 1 ...	17
FERNÁNDEZ CASAS, Javier (ed.)	
Asientos para una flora occidental, 5 ...	19
FERNÁNDEZ CASAS, J. & A. SUSANNA	
De Centaureis occidentalibus notulae sparsae, VII ...	13
NAVA, H. S.	
Nuevas aportaciones a la flora picoeuropeana ...	1
Índice de novedades nomenclaturales ...	20