

Exemplaire N° 13

*G. Rouy*

ILLUSTRATIONES  
PLANTARUM EUROPÆ  
RARIORUM

J  
366

AUCTORE

G. ROUY

Diagnoses des Plantes rares ou rarissimes de la Flore Européenne  
accompagnées de Planches représentant toutes les espèces décrites.

*Reproduction photographique des Exemplaires existant dans les grandes  
Collections botaniques et notamment dans l'Herbier Rouy.*

Fascicule XX

Planches CDLXXVI - D



PARIS

Chez les Fils d'ÉMILE DEYROLLE

46, Rue du Bac

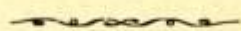
*Et chez les principaux Libraires de France et de l'Étranger*

1905

ff  
(44)  
Rou

ILLUSTRATIONES  
PLANTARUM EUROPÆ  
RARIORUM

AUCTORE  
G. ROUY



Diagnoses des Plantes rares ou rarissimes de la Flore Européenne  
accompagnées de Planches représentant toutes les espèces décrites.

*Reproduction photographique des Exemplaires existant dans les grandes  
Collections botaniques et notamment dans l'Herbier Rouy.*



Fascicule XX  
Planches CDLXXVI - D



PARIS

Chez les Fils d'ÉMILE DEYROLLE

46, Rue du Bac

*Et chez les principaux Libraires de France et de l'Etranger*

1905

r. 3565



## ILLUSTRATIONES

# PLANTARUM EUROPÆ RARIORUM

**ANEMONE URALENSIS** DC. *Prodr.*, I, p. 19; Ledeb. *Fl. Ross.*, I, p. 14; *A. cærulea* × *ranunculoides* Korsch *Über eine hybride Anemone Ost.-Russlands*, in *Bot. Centralbl.*, XLII, p. 387-393 (*nomen falsum*); *A. ranunculoides* L. subsp. *Uralensis* Korsch *Flora des osteurop. Russlands*, p. 57 (*cum tab. color.*); *A. cærulea* DC. var. *Uralensis* Korsch *Tentamen Fl. Ross. orient.*, p. 6 (*Conf. etiam J.-B. Scholz Die Formenkreise von A. ranunculoides und nemorosa L.*, in *Deutsche bot. Monatschr.*, XVII, p. 137-139). — **Tab. CDLXXVI.** (Herb. Rouy).

Sect. *Anemonanthea* DC. — Radicis trunco cylindræo tenui elongato horizontali. Foliis radicalibus longe petiolatis pedato quinatum-sectis segmentis tripartitis dentatis; involucri foliis breviter petiolatis trisectis segmentis linearibus laxè inciso-pinnatifidis. Pedicellis solitariis binisve omnibus aphyllis unifloris. Sepalis 5-6 ovalibus aut ellipticis colore vario: omnino roseis, pallide rubris aut albescentibus etiam luteis seu pallide ochroleucis raro cærulescentibus vel cæruleis, roseo-cæruleis aut roseo-ochroleucis vel externe pallide rubris et interne albis luteisve. Carpellis ovoideis ecaudatis.

HAB. — Russie: Gouv<sup>t</sup> de Perm, versant occidental de l'Oural: pas rare aux environs de Krassnoufinsk, mais seulement là.

**RANUNCULUS FAUREI** Rouy et Cam. *Flore de France*, VII, p. 409 (*pro verosimiliter R. platanifolii et R. Seguieri hybrido*); Rouy in *Bull. Soc. bot. France*, L, p. 101, et in *Bullet. Herb. Boissier*, série 2, V, p. 546-547. — **Tab. CDLXXVII.** (Herb. Rouy).

A. *R. platanifolio* var. *gracili* differt: Caulibus parum humilibus flexuosis minus ramosis, foliis minoribus magis dissectis, pedicellis pilosis subtomentosis, carpellis pilosis paucioribus plerumque rostro longius incurvo. — Differt a *R. Seguieri*: Caulibus (2-3 decim. altis) magis erectis remotis et elate ramosioribus internodiis elongatis, foliis remotis minus dissectis (trilobatis) lobis parum numerosis valde latioribus ovatis aut elliptico-lanceolatis, pedicellis gracilibus bractentis non villosis-tomentosis, sepalis apice pilosis vel pubescentibus, carpellis pilosis sed non tomentosis numerosioribus (6-12) nonnullis rostro recto apice solum uncinato.

HAB. — France (*Hautes-Alpes*): Massif du mont Aurouse: au-dessus de la Grangette, et entre les Sauvas et le rocher des Hirondelles (*Alph. Faure*), entre le rocher des Hirondelles et la source du Vallon (*Girod*).

Obs. — Ce *Ranunculus* paraît avoir été confondu par la suite avec certaines variations à lobes des feuilles plus ou moins élargis du *R. Seguieri* que l'on trouve au mont Aurouse (où je les ai recueillies moi-même) dans les endroits abrités par les rochers.

**DRABA CRETICA** Boiss. et Heldr. *Diagn. pl. Orient.*, ser. 2, I, p. 34; Boiss. *Fl. Orient.*, I, p. 294; Raulin *Cret.*, p. 708, t. 6; Baldacci in *Nuov. giorn.*, 1894, p. 115, *Viagg. Creta*, p. 31; Halácsy *Consp. fl. Græcæ*, I, p. 101. — **Tab. CDLXXVIII.** (Herb. Rouy).

Sect. *Aizopsis* DC. — Perenni cæspitosa caulibus abbreviatis apice foliorum rosulas ferentibus. Foliis linearibus oblongis obtusis dense rosulatis rigidis pectinate ciliatis. Scapis aphyllis sublanatis brevissimis (1-2 cent. altis). Petalis pallide luteis calyce sesquolongioribus. Racemo fructifero fere umbellato. Sicularibus subcompressis anguste ellipticis stellato-tomentellis stylo brevissimo apiculatis.

α. **LASSITICA** Hal., *l. c.* p. 101. — Pilis silicularum adpressiusculis.

β. **SPHACIOTICA** Hal., *l. c.* — Pilis silicularum patulis.

HAB. — Crète: mont Lazaro et Aphendi Kristo dans le Lassiti (*de Heldreich*); monts Gigilos Volakia et Hagios Pneuma dans les monts Sphaciotiques, et mont Ida (*Baldacci*); distr. Hagios Vasilis (*Dörfler*).

**DIANTHUS TOLETANUS** Boiss. et Reut. *Diagn. pl. Hisp.*, p. 7; Willk. *Icon.*, I, p. 19, t. 11, f. A; Willk. et Lge. *Prodr. fl. Hisp.*, III, p. 680; F.-N. Williams *Notes on the pinks of Western Europ.*, p. 13. — **Tab. CDLXXIX.** (Herb. Rouy).

Sect. *Cariophyllus* Ser., s.-sect. *Macrolepides* Willk. et Lge. — *Basi suffrutescens* caudice ramoso turiones foliosos caulesque scabros basi quadrangulos 15-45 cent. altos edente. *Foliis* glaucescentibus acutis linearibus; *turionum basi* dilatata ciliato-serrulata 5-nerviis, ceterum 3-nerviis cum caulinis brevioribus adpressis. Floribus 2-5 (rarius solitariis) *approximatis*. *Squamis calycinis* 4-6 *subæqualibus* fere omnino herbaceis et nervoso-striatis ovalibus *in acumen herbaceum patulum* calycis mediam partem attingens *subcontractis*. Calyce 20-25 cent. apice attenuato striato dentibus mucronatis lanceolatis 11-nerviis. *Petalis* non inclusis; *lamina* obovato-cuneata *antice dentata supra intense purpurea subtus livida*. Capsula breviter stipitata inclusa; seminibus orbicularibus late alatis lævibus subfuscis.

HAB. — Espagne : rochers des montagnes de la *Nouvelle-Castille*: Tolède (*Reuter*); Yebenes (*Rouy*); Escorial, Miraflores (*Cutanda, Graëlls*); Paular, la Granja, Navarredonda, Tornavacas, Jerte, Avila (*Graëlls*); sierra de Gredos : Venta del Obispo (*Rouy*); Portugal : sierra et environs de Monchique (*Möller, de Coincy*).

Distinct des *D. neglectus* Lois. et *D. Anticarius* Boiss. et Reut., par les caractères soulignés. — Les fleurs sont ordinairement par 2-3, mais parfois solitaires ou par 4-5; les écailles du calice, normalement au nombre de 4, sont quelquefois au nombre de 6 (var. *Algarbiensis* Mariz in *Bolet. Soc. Brot.*, V, p. 119).

**DIANTHUS GYSPPERGERÆ** Rouy in *Revue de Botanique syst. et de Géographie botanique*, I (1903), p. 132 (*Sur quelques plantes de Corse*); Rouy *Flore de France*, IX (1905), p. 461. — **Tab. CDLXXX.** (Herb. Rouy).

Sect. *Cariophyllus* Ser., s.-sect. *Brachylepides* Willk. et Lge. — Herba glabra caudice ramoso turiones dense foliosos caulesque breves (8-10 cent.) subtetragonos edente. *Foliis* mollibus; *turionum et caulinis elongatis late linearibus* 3-nerviis omnibus *acutis* aut infimis obtusiusculis *marginè lævibus*; vagina caulinarum brevi minus longa quam lata. Floribus pedicellatis. *Squamis calycinis* 4, erectis, exterioribus herbaceis angustis elongatis sæpe *marginè scariosis, internis late ovalibus in acumen calycis tubum wquans attenuatis aut subcontractis* præsertim versus apicem plus minusve striatis. *Calycis* sat *parvi brevisque* (12-14 mill. longi) apice *attenuati dentibus elongatis anguste lanceolatis et longe acuminato-cuspidatis*. *Petalis* pallide roseis, lamina glabra integra vel laxè crenata sed emarginata. Capsula parum exserta; seminibus late ovatis lævibus mucronatis.

HAB. — Corse : rochers des Calanches de Piana (*Mme Gysperger*).

Diffère du *D. furcatus* Balb. par les caractères soulignés.

**SILENE HAUSSKNECHTI** Heldr. *ap. Nyman Consp. fl. Eur.*, suppl. II, p. 55 (*nomen solum*), *ap. Hausskn. Symb.*, p. 32; Hal. *Comp. fl. Græcæ*, I, p. 175. — **Tab. CDLXXXI.** (Herb. Rouy).

Habitu *S. sedoidis* Poir. a qua præcipue differt : *Foliis* latioribus *ovatis vel elliptico-oblongis*; *floribus valde majoribus*; *calycis dentibus acutiusculis*; *petalorum lamina integra*; *capsula ovato-oblonga, carpophoro duplo longiori*; *seminibus nitidulis*.

HAB. — Grèce : Bois de la région subalpine : col de Zygos (*de Heldreich*); mont Oxya au-dessus de Kastania (*de Halácsy*).

**SAXIFRAGA SUPERBA** Rouy et Cam. *Flore de France*, VII, p. 81; *S. Cotyledon* var. *pyramidalis* > *longifolia* eor., l. c. — **Tab. CDLXXXII.** (Herb. Rouy).

Habitu et affini *S. Cotyledon* var. *pyramidalis* *foliis marginè serrulatis* sed ab ea differt : *Foliis basilariibus magnis linguiformibus, sensim longioribus et magis angustis* (maximis 8 cent. longis et 12-15 millim. latis), *petalis* latioribus *obovatis solum basi ciliatis*.

HAB. — France : Département des *Hautes-Pyrénées* : Héas (*Bordère*); Caunterets : pentes du ravin de la Laonne en montant au Pégère (*Neyraut*).

**SAXIFRAGA GAUDINI** Bruegg. *Cat. horti Turic.* (1868), p. 5; *S. Aizoon* > *Cotyledon* Rouy — **Tab. CDLXXXIII.** (Herb. Rouy).

Media inter *S. Cotyledon* et *S. Aizoon* L., sed ambarum facile distincta : *Foliorum* basilarium *forma intermedia*, *caulibus non a basi ramosis et ramis sat floribundis sed versus apicem solum ramosiusculis, panicula (non pyramidalis) laxa ovali, sepalis ellipticis vix tubum calycis superantibus, petalis albidis conspicue obovatis et sepalis triplo longioribus.*

HAB. — Suisse : le Simplon (*Bruegger, Gremlé*); France : Hautes-Pyrénées : Caunterets, flanc oriental du Pégère (*Neyraut*).

**SAXIFRAGA TIMBALI** Rouy et Cam. *Flore de France*, VII, p. 81; *S. Aizoon* < *Cotyledon* cor., l. c. — **Tab. CDLXXXIV.** (Herb. Rouy).

Affini præcedentis a qua differt : *Caulibus solum versus apicem ramosis, foliis basilaribus lineari-oblongis nonnullis subspathulatis, caulibus inferioribus basilarium similibus, ceteris usque caulis tertiam partem gradatim decrescentibus, petalis albis cuneato-obovatis plus duplo sepalis longioribus.*

HAB. — Haute-Garonne : lac de Séculéjo près Luchon (*Timbal, Juillard*); Hautes-Pyrénées : Caunterets : flanc oriental de Pégère (*Neyraut*).

**ORLAYA DAUCORLAYA** Mürbeck *Beitr. Flora Sud-bosn. und Herceg*, p. 119. — **Tab. CDLXXXV.** (Herb. Rouy).

Caule erecto 3-8 decim. alto glabro ramis erecto-patentibus divaricatisve. Foliis inferioribus ambitu ovatis longe petiolatis 3-4-pinnatis, superioribus magis triangularibus subsessilibus, omnibus in petiolo et per nervos pilis sparsis patentibus puberulis vel summis glaberrimis; segmentis supremi ordinis lanceolato-linearibus abbreviatis acutiusculis. *Involucris phyllis 5-6 anguste lanceolatis, involucelli obovatis, omnibus margine late membranaceis ciliatisque. Umbellis 6-10-radiatis; radiis phyllos involucris bis superantibus. Calyce dentibus lineari-subulatis. Petalo radianti ceteris octuplo longiore e basi rotundata ambitu circulari-obcordato. Stylis 3-4 mill. longis filiformibus aculeos fructus supremos multum superantibus. Mericarpiis ellipticis 9-11 mill. longis 5 mill. latis. Jugis primariis tenuibus setulosis; omnibus secundariis æqualibus 1-1 1/2 mill. altis demum incrassatis conspicue scabris non lucidis. Jugorum secundariorum aculeis exacte uniserialibus validis æquilongis apice hamatis basi dilatatis et plus minusve confluentibus ibique fructu maturo verrucosis.*

HAB. — Bosnie : env. de Mostar (*Mürbeck*).

Intermédiaire entre les *O. grandiflora* Hoffm. et *O. platycarpus* Koch.

**HERACLEUM CARPATHICUM** Pórcius *Enum. pl. distr. Naszódensis*, p. 25 (1878); Pórc. *Naseud.* (1881), p. 144; Simonkai *Enum. pl. Transsilv.* (1886), p. 267; *H. Alpinum* Baumgt. *Enum. Transsilv.*, I, p. 215, non L. — **Tab. CDLXXXVI.** (Herb. Rouy).

Ab *H. alpino* facile differt : *Statura multo minore (20-35 cent.), caule gracili, foliis dorso hirsutis omnibus aut acuminate lobatis aut palmato-tripartitis et grosse acuteque crenato-serratis; umbellis parvis e 5-10 radiis subpollicaribus constructis. — Ab H. Orphanidis Boiss. præsertim manifeste discrepat radiis cum ovario non hirsutis, foliis non utrinque pubescentibus et minus dissectis, habitu graciliore, etc.*

HAB. — Transylvanie : prairies alpines des Alpes de Rodna.

**FREYERA CRETICA** Boiss. et Heldr. *Diagn. pl. Orient.*, ser. 2., II, p. 101; Boiss. *Fl. Orient.*, II, p. 897; Raul. *Cret.*, p. 766; Hal. *Consp. fl. Græcæ*, I, p. 671; *Butinia Cretica* Boiss. et Heldr., l. c., ser. I, X, p. 50; *Biasolettia Cretica* Nyman *Consp. fl. Eur.*, p. 303; *Carum Creticum* Benth. et Hook. *Gen. pl.*, I, p. 891. — **Tab. CDLXXXVII.** (Herb. Rouy).

Radice magna globosa. *Caule pumilo glabro a basi divaricatim ramoso inferne interdum vaginisque ciliato. Foliis radicalibus ternatis segmentorum laciniis parvis angustis oblongis obtusiusculis; caulibus diminutis. Umbellis 3-4-radiatis radiis brevibus (20-25 mill. longis). Involucro nullo. Involucelli phyllis oblongo-lanceolatis glabris acutis. Pedicellis apice esetulosis, fructiferis non incrassatis erecto-patulis fructu lineari-oblongo 4 mill. longo æquilongis. Petalis albis. Stylopodiis conico-elongatis in stylos divergentes eis multo longiores abeuntibus. Mericarpiorum jugis levibus.*

HAB. — Crète : mont Ida, mont Lassiti (*de Heldreich*), au sommet de l'Aphendi Christos (*Dörfler*).

**SENECIO GNAPHALODES** Sieb. *Avis.*, p. 5, *Rem.*, p. 6; Spreng. *Syst.*, III, p. 554; Raul. *Cret.*, p. 786; Boiss. *Fl. Orient.*, III, p. 397; *Conyza gnaphalodes* Sieb. *Reise*, II, p. 322, t. 10, fig. 1 (*mala*); *Cineraria gnaphalodes* Nyman *Consp. Eur.*, p. 351. — **Tab. CDLXXXVIII.** (Herb. Rouy).

*Frutescente* caulibus lanato-tomentosis apice ramosis ramis corymbum compositum formantibus. *Foliis* anguste linearibus longis integris aut hinc inde lobulo minuto auctis supra glabrescentibus subtus niveo-tomentosis. *Capitulis* hemisphaericis parvis (circa 5 mill. diametro). *Anthodii* glabri phyllis acutis squamulis paucis ovato-lanceolatis ovatisve basi munitis. *Ligulis* luteis discum æquantibus. *Achæniis* glabris.

HAB. — Crète: Magula sur les monts Lassiti; distr. Sitia près Mangasa; cap. Sidero (Sieber).

Espèce très remarquable, des mieux caractérisées.

**ACHILLEA OBSCURA** Nees *Index sem. horti Bonn.* (1831), p. 1; Heim. in *Act. Vindob.*, 1884, p. 168; *A. Valesiaca* Gaud. *Fl. Helv.*, V, p. 367; Koch *Synopsis*, ed. 2, p. 408; non Suter; *A. Thomasiana* Reichb. f. *Icon. Germ.*, XVI, t. 1017, non Hall. f.; *A. Lereschii* Schultz Bip. in *Oest. Bot. Woch.*, VI, p. 301; *A. asplenifolia* Leresche in litt., non Vent.; *A. macrophylla* × *moschata* Focke *Pflanzenmischl.*, p. 198; *Ptarmica Lereschii* Nyman *Consp. fl. Eur.*, p. 366. — **Tab. CDLXXXIX.** (Herb. Rouy).

Hybrida *A. macrophyllæ* et *A. moschatae*. — A prima differt: *Caule* gracili 2-3 decim. alto adscendente; *foliis* humilibus punctatis minoribus ambitu ovato-lanceolatis pinnatisectis segmentis lineari-lanceolatis integris aut laxè dentatis; *corymbo* minus amplo densioreque; *anthodii* phyllis angustioribus sed late obtusis. — A secunda distincta: *Caule* magis robusto; *foliis* ambitu latiore non pectinatis; *anthodii* phyllis latioribus conspicue obtusis.

HAB. — Suisse: haut Valais: çà et là avec les parents dans la région alpine (bot. plur.).

**ACHILLEA THOMASIANA** Hall. f. ap. Murith. *Bot. Val.*, p. 49; Heim. in *Act. Vindob.*, 1884, p. 165-166; *A. incisa* Clairv. *Manuel*, p. 261; *A. Helvetica* Reichb. f. *Icon. Germ.*, XVI, t. 1018, non Willd., nec Schleich.; *A. atrato-macrophylla* Schultz Bip.; *Ptarmica Thomasiana* DC. *Prodr.*, VI, p. 21. — **Tab. CDXC,** f. 2 (Herb. Rouy).

A præcedente, cujus habitu, differt: *Foliis* non punctatis, *caulinorum* segmentis angustioribus incisissimis sed etiam planis, *anthodii* phyllorum margine lata subatrata; *receptaculi* paleis apice nigrescentibus.

HAB. — Suisse: Vaud: mont Bavonaz; Valais: Saint-Gothard (Thomas); près des sources du Rhône (E. Thomas); Egginenthal (Wolf).

**ACHILLEA VALESIIACA** Suter *Fl. Helv.*, 2, p. 199, non Gaud, nec Koch; *A. Helvetica* Murith *Bot. Val.*, p. 49 (an Willd. ?); *A. macrophylla* × *nana* Nyman *Consp. fl. Eur.*, p. 366; *Ptarmica Valesiaca* DC. *Prodr.*, VI, p. 21 (excl. var. β.). — **Tab. CDXC,** f. 1. (Herb. Rouy).

Habitu præcedentium, sed *foliis* sensim angustioribus ambitu lanceolatis hirsutis segmentis plus minusve plicatis minus dentatis; *caule* pilis patulis hirsuto; *corymbo* densiore simplici oligocephalo; *pedunculis* brevibus et *anthodii* phyllis subvillosis.

HAB. — Suisse: Alpes du Valais: Unterwasser, près des sources du Rhône (Suter); ancienne moraine du glacier du Rhône, à Gletsch, près de la Furka (Wolf).

**BELLIUM MINUTUM** L. *Mantissa*, p. 286; Raul. *Cret.*, p. 778; Boiss. *Fl. Orient.*, III, p. 173; Heldr. *Chlor. Thera*, p. 14; Hal. *Consp. fl. Græcæ*, p. 14; *B. bellidioides* S. et Sm. *Prodr. fl. Græcæ*, p. 184; non L. — **Tab. CDXCI.** (Herb. Rouy).

Herba pusilla nana papilloso-hirtula. Foliis omnibus radicalibus ovato-spathulatis in petiolum eis sublongiorem attenuatis. Scapo foliis longiore. *Calathiis minimis. Involucris phyllis 7-8 subbiseriatis ellipticis apice cucullatis obtusisque margine scarioso-rubellis. Ligulis corollae tubo æquilongis ovalibus involucrio vix longioribus.* Achæniis hirtis; pappi squamis 4 suborbicularibus sed truncatis, setis 4 3-4-plo longioribus corollae tubum æquantibus.

HAB. — Grèce : *Eubée* (sec. *Sibthorp*); *Cyclades* : île *Thérasia* près *Théra* (*d'Urville*); *Crète* (*Tournefort*) : dist. *Hagios Vasilis* : île *Paximadia* (*Dörfler*).

Plante rarissime, dont se distingue le *B. bellidioides* L. par les folioles du péricline 12-14, sublancéolées, les ligules linéaires, plus nombreuses, bien plus longues que le péricline.

**CENTAUREA HYBRIDA** All. *Fl. Pedem.*, I, p. 161-162; *Rouy Flore de France*, IX, p. 162; non al.; *C. solstitiali-paniculata* Schiede in *Flora*, 1824, p. 101; *C. solstitialis* × *maculosa* Goiran in *Nuovo Giornale Ital.*, 1891, n° 2; *C. solstitialis* > *paniculata* (sensu amplo) *Rouy, l. c.*, p. 162. — **Tab. CDXCII.** (Herb. Rouy).

Hybrida *C. solstitialis* et *C. paniculatae*; ab ambarum differt: *Habitu ultimæ foliis pinnatipartitis sed ramealibus lineari-lanceolatis integris decurrentibus; anthodii phyllorum mediorum appendice ciliis spinuliformibus luteis inermibus minuta et in spinulam elongatam luteam abeunte; corollis luteis eum sæpe ceteris roseis immixtis.*

HAB. — Hybride très rare, trouvé par Allioni en *Piémont*, par M. Goiran dans la *Vénétie*, et par M. Porte en France, à Autun (*Saône-et-Loire*), au milieu de nombreux pieds de *C. solstitialis* (sec. D<sup>r</sup> Gillot in litt.)

**CENTAUREA HEMIPTERA** Borb. in *Oesterr. bot. Zeitschr.*, XXVIII, p. 391 (pro *C. solstitiali* × *Rhenana*); *Rouy Flore de France*, IX, p. 162; *C. solstitialis* × *paniculata* (sensu amplo) *Rouy, l. c.* — **Tab. CDXCIII.** (Herb. Rouy).

A précédente differt: *Habitu sensim robustiore; foliis præsertim ramorum latioribus; anthodii appendicibus spinula terminali magis gracili breviorique ciliis laterales parum superante.*

HAB. — Hongrie : sables du Danube près Poson (*Sabransky*).

**CAMPANULA CORBARIENSIS** Rouy — **Tab. CDXCIV.** (Herb. Rouy).

Sect. *Medium* (Tournef.) A. DC. — *Caudice tenui; stolonibus nullis. Herba perenni expansa dichotoma humili* (1 decim. alta) *gracilique a basi ramosa ramis aut pedunculis filiformibus patulis vel apice recurvatis cum caule sparsim setosis. Foliis lineari-lanceolatis laxè undulatis setoso-ciliatis glabris, caulinis sessilibus. Floribus longe pedicellatis paniculam pyramidalem patulam formantibus bracteatis sed bracteis flore multo brevioribus. Calycis appendicibus sat parvis* (2-3 mill. longis) *ellipticis tubo brevioribus; sepalis anguste lanceolato-linearibus parum longis* (6-12 mill.) *appendicibus etiam ciliatis plus 5-plo longioribus. Corolla violaceo-cærulea mediocri* (15-20 mill. longa!) *sepalis circa duplo longiore ad angulos paullo ciliata lobis 5 ovatis mucronatis abunde crispulo-ciliatis. Stigmatibus 3. Capsula...*

HAB. — France: dép. de l'*Aude* : les *Corbières* : rocailles entre *Quillan* et *Axat* (*Rouy*).

Espèce curieuse, à port de *C. dichotoma* L., mais vivace, et à classer près du *C. speciosa* Pourr., dont elle diffère par tous les caractères soulignés.

**CAMPANULA HAWKINSIANA** Haussk. et Heldr. in *Mitth. Thür. bot. Ver.*, V, p. 87; Hausskn. *Symb.*, p. 144; Form. in *Deutsch. bot. Monat.*, 1870, p. 14, in *Ver. Brünn*, 1896, p. 38; Bald. *Riv. coll. bot. Alban.*, 1896, p. 76; Hal. *Beitr. fl. Thessal.*, p. 15, *Consp. fl. Græcæ*, II, p. 264; *C. Halácsyana* Bald. *Riv. crit. coll. bot. Alban.*, 1892, p. 56. — **Tab. CDXCV.** (Herb. Rouy).



Sect. *Eucodon* A. DC. — *Perenni* glabra radice verticali caudiculosa caulibus e collo numerosis decumbentibus adscendentibusve flexuosis laxe foliosis sæpius ramulosis tenuibus parum elongatis (10-20 cent. longis). Foliis subconformibus carnosulis plus minusve late ovalibus integris vel crenulatis; inferioribus in petiolum brevem attenuatis, superioribus diminutis subsessilibus. Floribus solitariis sat longe pedicellatis valde remotis corymbum laxum formantibus. Calycis glabri laciniis lanceolatis erecto-patulis lævibus tubo papillis pellucidis dense obsito subtriplo longioribus. Corolla subrotata (15-20 mill. longa) glabra intense cæruleo-violacea in lobos ovatos usque ad medium fissa calyce 2-3-plo longiore. Capsula 5-7 millim. erecta. — *Specie nulla cum alia comparanda.*

HAB. — Albanie : mont Tornor Maja (*Baldacci*); Grèce : Epire : mont Smolika (*Baldacci*); Thessalie : mont Saïd Basacha (*Formanek*), mont Zygos près Chaliki, Krania, mont Baba (*Hausknecht*), mont Oxya (*de Halácsy*), mont Pinde : vallée sup. du Pénée, près Malakasi (*de Heldreich*).

**TEUCRIUM CONTEJEANI** Giraudias *Notes fl. ariégeoise*, I, p. 16; *T. montano-Pyrenaicum* Contejean *in litt.* — **Tab. CDXCVI.** (Herb. Rouy).

*Perenni caulibus basi denudatis radicanibus supinisque superne adscendentibus flexuosis ramosis apice villosis. Foliis cuneato-oblongis et in petiolum brevissimum attenuatis duriusculis supra obscure viridibus subtus margine revolutis et albido-tomentosis in parte superiore dentatis dentibus obtusis. Floribus albidis in capitulos terminales densos depressosque foliis approximatis subinvolucratos dispositis. Fructibus abortivis.*

HAB. — France : département de l'Ariège : rochers à Ussat-les-Bains (*Guilhot*) et vers Ussat-le-Vieux (*Giraudias*).

**STATICE NEUMANI** Rouy; *Limonium Neumani* Salmon (pro *L. humile* Mill. × *L. vulgare* Mill. = *S. Bahusiensi* Fries × *S. Limonium* L.). — **Tab. CDXCVII.** (Herb. Rouy).

Sect. *Limonium* Gren. et Godr. — A *S. Limonium* differt : *Scapis inferne angulosis*; foliis minus mollibus; *panicula pyramidalis* (non corymbosa) laxiore *spiculis* conspicue sed leviter remotis nunquam imbricatis in spicas unilaterales plus minusve laxas dispositis; limbo calycis in nervis omnibus villosi tubum subæquante. A *S. Bahusiensi* distincta : *Scapis* minus et *solum inferne angulatis*; *foliis minus coriaceis* latioribus; *panicula vix laxa*; *spiculis valde magis approximatis spicas floribundas formantibus*; limbo calycis lobis obtusis apiculatis.

HAB. — Angleterre : Sussex : Bosham, sables maritimes (*C.-E. Salmon*).

**TULIPA AXIMENSIS** Perr. et Song. *in Bull. Herb. Boissier*, II (1894), p. 435. — **Tab. CDXCVIII.** (Herb. Rouy).

Affini *T. planifoliae* Jord. (*ap. Jord et Fourr. Icon. pl. Europ.*, XIX, t. 39; *Levier Tul. Europ.*, p. 261) sed facile differt : *Perianthii parum aperti partitionibus paullo magis latis exterioribus minus obtusis semper erectis, macula basilari viridi-olivacea late luteo-marginata, antheris pollineque luteis* (et non nigris).

HAB. — France : département de la Savoie : champs cultivés à Aime (*Perrier et Songeon*).

**SCILLA ELONGATA** Parlat. *Nuov. gen. sp. di piante monocot.*, p. 24, *Fl. Ital.*, II, p. 464; *S. Peruviana* Bert. *Fl. Ital.*, IV, p. 108 (*pro max. parte, excl. syn., præt. Viv.*); *S. Vivianii* Bert., *l. c.*, X, p. 517. — **Tab. CDXCIX.** (Herb. Rouy).

Sæpe confusa cum *S. Clusii* Parl. (*S. Peruviana* L., nomen infaustum; *S. hemisphærica* var. *glabra* Boiss.) a qua bene differt : *Foliis longe ciliatis*; *racemo obovato* (non conico); bracteis apice ciliatis pedunculo sensim brevioribus; *pedunculis valde elongatis*, floriferis 8-10 cent., fructiferis 10-13 cent. longis! (in *S. Clusii* 5-6 cent.); perigonii phyllis elliptico-lanceolatis obtusiusculis; *capsulis ovoideo-triquetris rostratis rostro fere capsulæ longitudinem æquante* (et non capsulis subglobosis mucronatis mucrone capsulæ tertiam partem vix attingente).

HAB. — Italie : Ligurie : coteaux arides près Gènes, à la Porta delli Angeli (*Parlatore*); châtaigneraies au-dessous de Sestri-Ponente (*Bicknell*); probablement en Corse et en Sardaigne (*sec. Parlatore*) = *S. Peruviana* Moris non L.; Afrique septentrionale.

**ALLIUM CIRCINNATUM** Sieb *Avis*, p. 3, *Rem.* p. 3, *Reise Creta*, II, p. 316, t. 6, f. 2; Raulin *Cret.*, p. 869; Boiss. *Fl. Orient.*, V, p. 269; Halácsy *Consp. fl. Græcæ*, III, p. 257; A. *Clusianum* B. et Ch. *Exp.*, p. 96, *Fl. Pélop.*, p. 21. — **Tab. D.** (*Herb. Rouy*).

Subsect. *Haplostemon* Boiss. — *Bulbo* ovato simplici *tunicis externis* in fibras non solutis *alveolis rotundis crebris perforatis*. *Scapo* humili circa 5 cent. alto tenui tereti *patule piloso* ima basi foliato. *Foliis* 2-3 *planis anguste linearibus* patule *pilosis* caule æquilongis aut longioribus *parte superiore spiraliter tortis*. *Spathæ* bipartitæ pedicellos subæquantis *valvis latis vix caudatis*. *Umbella* 3-5-flora; *pedicellis* subæqualibus flore duplo longioribus. *Perigonii* albi *phyllis oblongis acutiusculis*. *Filamentis* omnibus simplicibus lanceolato-linearibus *perigonii tertia parte brevioribus*; *stylo* stamina subæquante.

HAB. — Crète : rochers et rocailles maritimes : distr. Khania, promontoire de Maleka (Akrotiri), près Perivolitsa (*Sieber, Dörfler*). — Indiqué par Chaubard en Grèce, dans la Messénie, près Méthave, Navarin et Pylos.

FINIS

ADDENDA ET CORRIGENDA

Fascicule IX : Page 69, ajouter à l'habitat du *Carduus marmoratus* Boiss. et Heldr. : Diabolitzi (*de Heldreich*), près Kalamata (*Zahn*); Achæte : près Patras (*de Halácsy*), Psathopyrgos (*de Heldreich*).

Fascicule X : Page 77, au lieu de **PHALACROCARPUM ANGUSTIFOLIUM** Willk., lire : **PHALACROCARPUM OPPOSITIFOLIUM** Willk. — Ligne 16 en remontant au lieu de DC. *Prodr.*, VI, p. 585, lire p. 345. — Page 78, ligne 23 en remontant, au lieu de 38, p. XVI, lire : XLIII, p. 591.

Fascicule XIV : Page 114, ligne 20 en remontant, lire au commencement : *laciniis lanceolato-linearibus*.

Fascicule XVII : Page 137, ajouter à l'habitat du **PEDICULARIS ROUYANA** Wolf : France : dép. des Hautes-Alpes : le Lautaret sous la Mendette, et prairies de la montagne de Chorges (*Alphonse Faure*).



TABLE ALPHABÉTIQUE

DES NOMS DE PLANTES DÉCRITES ET REPRODUITES DANS LES

Illustrationes plantarum Europæ rariorum

|  | fasc. | pages | planch. |  | fasc. | pages | planch. |
|--|-------|-------|---------|--|-------|-------|---------|
| <i>Acanthus hirsutus</i> Boiss. . . . .          | 16    | 130   | 396     | <i>Aquilegia Bernardi</i> Gr. et Godr. . . . . | 1     | 1     | 2       |
| <i>Achillea ambrosiaca</i> Boiss. . . . .        | 7     | 53    | 159     | <i>Arabis bryoides</i> Boiss. . . . .          | 10    | 75    | 227     |
| — <i>Barbeyana</i> Heldr. et Heim. . . . .       | 19    | 150   | 460     | — <i>Lusitanica</i> Boiss. . . . .             | 7     | 51    | 152     |
| — <i>Dumasiana</i> Vatke. . . . .                | 18    | 142   | 433     | <i>Arenaria tomentosa</i> Willk. . . . .       | 14    | 110   | 333     |
| — <i>Macedonica</i> Rouy. . . . .                | 12    | 94    | 286     | <i>Aristolochia hirta</i> L. . . . .           | 18    | 147   | 449     |
| — <i>major</i> Heim. . . . .                     | 17    | 135   | 410     | <i>Armeria Cantabrica</i> B. et R. . . . .     | 2     | 14    | 43      |
| — <i>obscura</i> Nees. . . . .                   | 20    | 159   | 489     | — <i>pubinervis</i> Boiss. . . . .             | 12    | 97    | 297     |
| — <i>Thomasiana</i> Hall. f. . . . .             | 20    | 159   | 490     | <i>Arnica alpina</i> Olin. . . . .             | 3     | 20    | 62      |
| — <i>Tourneforti</i> DC. . . . .                 | 13    | 103   | 311     | <i>Artemisia erithmifolia</i> L. . . . .       | 4     | 28    | 85      |
| — <i>Valesiaca</i> Sut. . . . .                  | 20    | 159   | 490     | — <i>suavis</i> Jord. . . . .                  | 8     | 62    | 186     |
| — <i>Veronensis</i> Rouy . . . . .               | 18    | 142   | 434     | <i>Asperula capillacea</i> Rouy . . . . .      | 17    | 133   | 404     |
| <i>Adonis alpina</i> Rouy et Four. . . . .       | 7     | 51    | 151     | — <i>neglecta</i> Guss. . . . .                | 17    | 123   | 403     |
| <i>Agrostis filifolia</i> Link . . . . .         | 7     | 58    | 174     | <i>Astragalus anticus</i> Bunge. . . . .       | 10    | 76    | 229     |
| <i>Ainsworthia Byzantina</i> Azn. . . . .        | 13    | 102   | 309     | — <i>cyaneus</i> Rouy. . . . .                 | 14    | 111   | 336     |
| <i>Alkanna Calliensis</i> Heldr. . . . .         | 18    | 145   | 443     | — <i>gypsophilus</i> Rouy. . . . .             | 19    | 149   | 456     |
| — <i>primuliflora</i> Griseb. . . . .            | 11    | 88    | 268     | — <i>Hispanicus</i> Coss. . . . .              | 3     | 19    | 57      |
| — <i>Sieberi</i> A. DC. . . . .                  | 18    | 145   | 444     | — <i>oxyglottis</i> Fisch. . . . .             | 12    | 93    | 282     |
| <i>Allium circinnatum</i> Sieb. . . . .          | 20    | 162   | 500     | — <i>physocalyx</i> Fisch. . . . .             | 6     | 44    | 133     |
| — <i>Heldreichii</i> Boiss. . . . .              | 15    | 123   | 374     | — <i>umbellatus</i> Bunge. . . . .             | 10    | 76    | 229     |
| — <i>Nebrodense</i> Guss. . . . .                | 11    | 89    | 272     | <i>Athamanta densa</i> B. et O. . . . .        | 18    | 142   | 432     |
| — <i>Rouyi</i> Gaut. . . . .                     | 10    | 81    | 247     | <i>Avena rigida</i> MB. . . . .                | 10    | 82    | 250     |
| <i>Alsine cymifera</i> Rouy . . . . .            | 18    | 141   | 428     | <i>Bellium minutum</i> L. . . . .              | 20    | 159   | 491     |
| — <i>saxifraga</i> Boiss. . . . .                | 14    | 109   | 332     | <i>Beta nana</i> Boiss. et Heldr. . . . .      | 2     | 15    | 44      |
| <i>Alyssum compactum</i> Not. . . . .            | 1     | 91    | 278     | <i>Biscutella montana</i> Cav. . . . .         | 2     | 10    | 28      |
| — <i>Creticum</i> L. . . . .                     | 19    | 148   | 451     | — <i>rosularis</i> B. et R. . . . .            | 2     | 10    | 28      |
| — <i>emarginatum</i> Rouy . . . . .              | 8     | 59    | 177     | <i>Boleum asperum</i> Pers. . . . .            | 9     | 67    | 202     |
| — <i>Pyrenaicum</i> Lapeyr. . . . .              | 1     | 1     | 3       | <i>Botrychium Virginianum</i> Sw. . . . .      | 1     | 8     | 25      |
| — <i>umbellatum</i> Desv. . . . .                | 12    | 92    | 278     | <i>Brachypodium Boissieri</i> Nym. . . . .     | 7     | 58    | 175     |
| <i>Ammanthus filicaulis</i> B. et Heldr. . . . . | 1     | 4     | 10      | — <i>Sanctum</i> Janka. . . . .                | 2     | 16    | 49      |
| <i>Anarrhinum Corsicum</i> J. et F. . . . .      | 5     | 40    | 123     | <i>Braya linearis</i> Rouy. . . . .            | 11    | 84    | 254     |
| <i>Anchusa Thessala</i> B. et Spr. . . . .       | 11    | 88    | 267     | — <i>purpurascens</i> Bunge. . . . .           | 11    | 84    | 253     |
| <i>Andryala Rothia</i> Pers. . . . .             | 2     | 12    | 38      | <i>Bupleurum Corsicum</i> Coss. . . . .        | 1     | 3     | 9       |
| <i>Andrzeiowska</i> Cardamine Reichb. . . . .    | 11    | 83    | 251     | — <i>dianthifolium</i> Guss. . . . .           | 15    | 118   | 359     |
| <i>Anemone albida</i> Mariz. . . . .             | 15    | 116   | 351     | — <i>foliosum</i> Salzm. . . . .               | 9     | 68    | 204     |
| — <i>millefoliata</i> Bert. . . . .              | 6     | 42    | 101     | <i>Calypso borealis</i> Salisb. . . . .        | 1     | 6     | 20      |
| — <i>Uralensis</i> DC. . . . .                   | 20    | 156   | 476     | <i>Campanula Corbariensis</i> Rouy . . . . .   | 20    | 160   | 494     |
| <i>Anthemis Aetnensis</i> Schouw . . . . .       | 6     | 46    | 138     | — <i>Hawkinsiana</i> Heldr. et Hal. . . . .    | 20    | 160   | 495     |
| — <i>Macedonica</i> B. et O. . . . .             | 17    | 134   | 409     | — <i>heterophylla</i> L. . . . .               | 16    | 129   | 392     |
| — <i>Rouyana</i> Azn. . . . .                    | 8     | 61    | 185     | — <i>laciniata</i> L. . . . .                  | 3     | 21    | 65      |
| <i>Anthriscus Hispanicus</i> Rouy. . . . .       | 8     | 61    | 183     | — <i>lanata</i> Friv. . . . .                  | 1     | 5     | 16      |

|   | fasc. | pages | planch. |   | fasc. | pages | planch. |
|---|-------|-------|---------|---|-------|-------|---------|
| <i>Campanula saxatilis</i> L. . . . .               | 2     | 13    | 40      | <i>Cirsium Narbonense</i> Rouy . . . . .              | 14    | 112   | 340     |
| <i>Cardopatum Vrionis</i> Heldr. . . . .            | 7     | 54    | 160     | — <i>polycephalum</i> DC. . . . .                     | 13    | 104   | 314     |
| <i>Carduncellus Dianius</i> Webb. . . . .           | 1     | 4     | 13      | — <i>rufescens</i> Ram. . . . .                       | 12    | 94    | 287     |
| <i>Carduus Bæticus</i> B. et R. . . . .             | 13    | 105   | 317     | <i>Coincya rupestris</i> Rouy . . . . .               | 5     | 34    | 105     |
| — <i>Broteroi</i> Welw. . . . .                     | 18    | 143   | 437     | <i>Colchicum Chalcedonicum</i> Azn. . . . .           | 17    | 138   | 422     |
| — <i>marmoratus</i> Boiss. . . . .                  | 9     | 69    | 207     | <i>Colladonia triquetra</i> DC. . . . .               | 4     | 27    | 84      |
| — <i>meonanthus</i> Hg. et Lk. . . . .              | 13    | 104   | 316     | <i>Conopodium Richterii</i> Rouy. . . . .             | 5     | 37    | 114     |
| — <i>myriacanthus</i> Salzm. . . . .                | 13    | 104   | 315     | <i>Convolvulus Calverti</i> Boiss. . . . .            | 11    | 88    | 266     |
| — <i>Traunsteineri</i> Rouy . . . . .               | 19    | 150   | 462     | — <i>Valentinus</i> Cav. . . . .                      | 4     | 30    | 92      |
| — <i>uncinatus</i> MB. . . . .                      | 5     | 39    | 118     | <i>Corbularia filifolia</i> Rœm. . . . .              | 14    | 114   | 348     |
| <i>Carex Asturica</i> Boiss. . . . .                | 11    | 90    | 274     | — <i>Gigas</i> Haw. . . . .                           | 14    | 114   | 346     |
| — <i>Costei</i> Rouy . . . . .                      | 6     | 50    | 149     | — <i>Herberti</i> Rouy . . . . .                      | 14    | 114   | 347     |
| — <i>depressa</i> Link. . . . .                     | 1     | 7     | 24      | — <i>obæsa</i> Haw. . . . .                           | 14    | 114   | 349     |
| — <i>Durisei</i> Steud. . . . .                     | 18    | 147   | 450     | <i>Crambe glabrata</i> DC. . . . .                    | 7     | 51    | 153     |
| <i>Carlina Nebrodensis</i> Guss. . . . .            | 8     | 62    | 187     | <i>Crenularia orbiculata</i> Boiss. . . . .           | 17    | 132   | 401     |
| <i>Catabrosa humilis</i> Trin. . . . .              | 6     | 50    | 150     | <i>Crepis cæspitosa</i> G. et G. . . . .              | 4     | 29    | 88      |
| <i>Celsia Barnadesii</i> Don. . . . .               | 6     | 47    | 142     | — <i>scorzoneroides</i> Rouy. . . . .                 | 18    | 147   | 450     |
| — <i>Cyllenea</i> B. et Heldr. . . . .              | 4     | 30    | 93      | <i>Crocus Imperati</i> Ten. . . . .                   | 2     | 15    | 46      |
| <i>Centaurea Alophium</i> DC. . . . .               | 15    | 120   | 365     | <i>Cypripedium guttatum</i> Sw. . . . .               | 9     | 74    | 223     |
| — <i>Balearica</i> Rodr. . . . .                    | 3     | 20    | 63      | — <i>macranthum</i> Sw. . . . .                       | 9     | 73    | 222     |
| — <i>Cavanillesiana</i> Graëlls . . . . .           | 8     | 63    | 189     | <i>Cystopteris Sudetica</i> A. Br. et Milde . . . . . | 2     | 16    | 50      |
| — <i>Corbariensis</i> Sennen. . . . .               | 16    | 128   | 389     | <i>Cytisus absinthoides</i> Janka. . . . .            | 5     | 36    | 108     |
| — <i>corymbosa</i> Pourr. . . . .                   | 7     | 54    | 161     | <i>Dactylis rigida</i> B. et Heldr. . . . .           | 16    | 131   | 400     |
| — <i>Costæ</i> Willk. . . . .                       | 15    | 119   | 364     | <i>Daucus gibbosus</i> Bert. . . . .                  | 15    | 118   | 358     |
| — <i>Diomedæa</i> Guss. . . . .                     | 19    | 151   | 463     | — <i>Lopadusanus</i> Tin. . . . .                     | 5     | 37    | 113     |
| — <i>Donatiana</i> Sennen. . . . .                  | 18    | 143   | 438     | <i>Delphinium emarginatum</i> Presl. . . . .          | 5     | 34    | 103     |
| — <i>Fabrei</i> Bonnet . . . . .                    | 10    | 79    | 238     | <i>Dentaria quinquefolia</i> MB. . . . .              | 8     | 59    | 176     |
| — <i>filiformis</i> Viv. . . . .                    | 8     | 62    | 188     | <i>Dianthus arboreus</i> L. . . . .                   | 14    | 109   | 330     |
| — <i>Fraylensis</i> Schultz Bip. . . . .            | 9     | 69    | 209     | — <i>fruticosus</i> L. . . . .                        | 14    | 109   | 331     |
| — <i>Heldreichii</i> Halácsy . . . . .              | 19    | 150   | 462     | — <i>Gaditanus</i> Boiss. . . . .                     | 12    | 92    | 280     |
| — <i>hemiptera</i> Borb. . . . .                    | 20    | 160   | 493     | — <i>Gyspergeræ</i> Rouy . . . . .                    | 20    | 157   | 480     |
| — <i>Herminii</i> Rouy . . . . .                    | 13    | 105   | 78      | — <i>Hanryi</i> Burnat. . . . .                       | 11    | 85    | 256     |
| — <i>hybrida</i> All. . . . .                       | 20    | 160   | 492     | — <i>intermedius</i> Boiss. . . . .                   | 7     | 52    | 154     |
| — <i>Kerneriana</i> Janka. . . . .                  | 4     | 28    | 86      | — <i>nardiformis</i> Janka . . . . .                  | 2     | 10    | 30      |
| — <i>Legrandi</i> Rouy . . . . .                    | 12    | 95    | 289     | — <i>Toletanus</i> B. et R. . . . .                   | 20    | 157   | 479     |
| — <i>Mariolensis</i> Rouy . . . . .                 | 11    | 87    | 264     | <i>Digitalis Gyspergeræ</i> Rouy. . . . .             | 19    | 153   | 470     |
| — <i>Marschalliana</i> Spreng. . . . .              | 5     | 39    | 120     | — <i>purpurascens</i> Roth. . . . .                   | 5     | 40    | 122     |
| — <i>pannosa</i> DC. . . . .                        | 6     | 47    | 140     | <i>Diploxaxis scaposa</i> DC. . . . .                 | 14    | 109   | 328     |
| — <i>polyelada</i> DC. . . . .                      | 10    | 78    | 237     | <i>Draba Bertolonii</i> Nym. . . . .                  | 10    | 75    | 228     |
| — <i>princeps</i> Boiss. et Heldr. . . . .          | 15    | 119   | 363     | — <i>Cretica</i> Boiss. et Heldr. . . . .             | 20    | 156   | 478     |
| — <i>Rouyi</i> Coincy . . . . .                     | 17    | 135   | 411     | — <i>cuspidata</i> MB. . . . .                        | 2     | 9     | 27      |
| — <i>Seridis</i> L. . . . .                         | 2     | 12    | 37      | — <i>Loiseleurii</i> Boiss. . . . .                   | 2     | 9     | 27      |
| — <i>Valentina</i> Rouy. . . . .                    | 14    | 112   | 341     | <i>Dupontia psilosantha</i> Rupr. . . . .             | 8     | 66    | 199     |
| <i>Cephalaria Balearica</i> Coss. . . . .           | 2     | 11    | 34      | <i>Echinophora Sibthorpiana</i> Guss. . . . .         | 13    | 102   | 310     |
| <i>Cephalorhynchus glandulosus</i> Boiss. . . . .   | 7     | 54    | 162     | <i>Echium Davæi</i> Rouy . . . . .                    | 9     | 71    | 213     |
| <i>Cerastium Dahuricum</i> Fisch. . . . .           | 12    | 93    | 281     | — <i>frutescens</i> Coincy . . . . .                  | 18    | 145   | 445     |
| — <i>Pyrenaicum</i> J. Gay. . . . .                 | 2     | 11    | 31      | — <i>polycaulon</i> Boiss. . . . .                    | 2     | 14    | 41      |
| <i>Ceterach Hispanicum</i> Mett. f. . . . .         | 12    | 98    | 300     | <i>Epilobium latifolium</i> L. . . . .                | 3     | 19    | 60      |
| <i>Chærophyllum Byzantinum</i> Boiss. . . . .       | 9     | 67    | 203     | <i>Epimedium pubigerum</i> Morr. et Decen. . . . .    | 6     | 41    | 127     |
| <i>Cheiranthus Senoneri</i> Heldr. et Sart. . . . . | 6     | 42    | 128     | <i>Erigeron arcticus</i> Rouy. . . . .                | 18    | 143   | 436     |
| <i>Chelidonium fumarifolium</i> (DC.) . . . . .     | 4     | 25    | 78      | <i>Eritrichium Ruprechtianum</i> Rouy. . . . .        | 16    | 129   | 393     |
| <i>Cicer Montbreti</i> J. et Sp. . . . .            | 13    | 100   | 304     | — <i>villosum</i> Bunge. . . . .                      | 16    | 129   | 393     |
| <i>Cirsium Babingtonii</i> Rouy. . . . .            | 15    | 119   | 362     | <i>Erodium Jacquinianum</i> F. et M. . . . .          | 6     | 44    | 132     |
| — <i>Bourgæanum</i> Willk. . . . .                  | 5     | 38    | 117     | — <i>littoreum</i> Lém. . . . .                       | 6     | 43    | 131     |
| — <i>Grecescui</i> Rouy. . . . .                    | 9     | 68    | 206     | — <i>tenuisectum</i> G. et G. . . . .                 | 6     | 44    | 133     |
| — <i>ligulare</i> Boiss. . . . .                    | 2     | 12    | 36      | <i>Eryngium palmatum</i> Vis. et Panc. . . . .        | 10    | 77    | 232     |

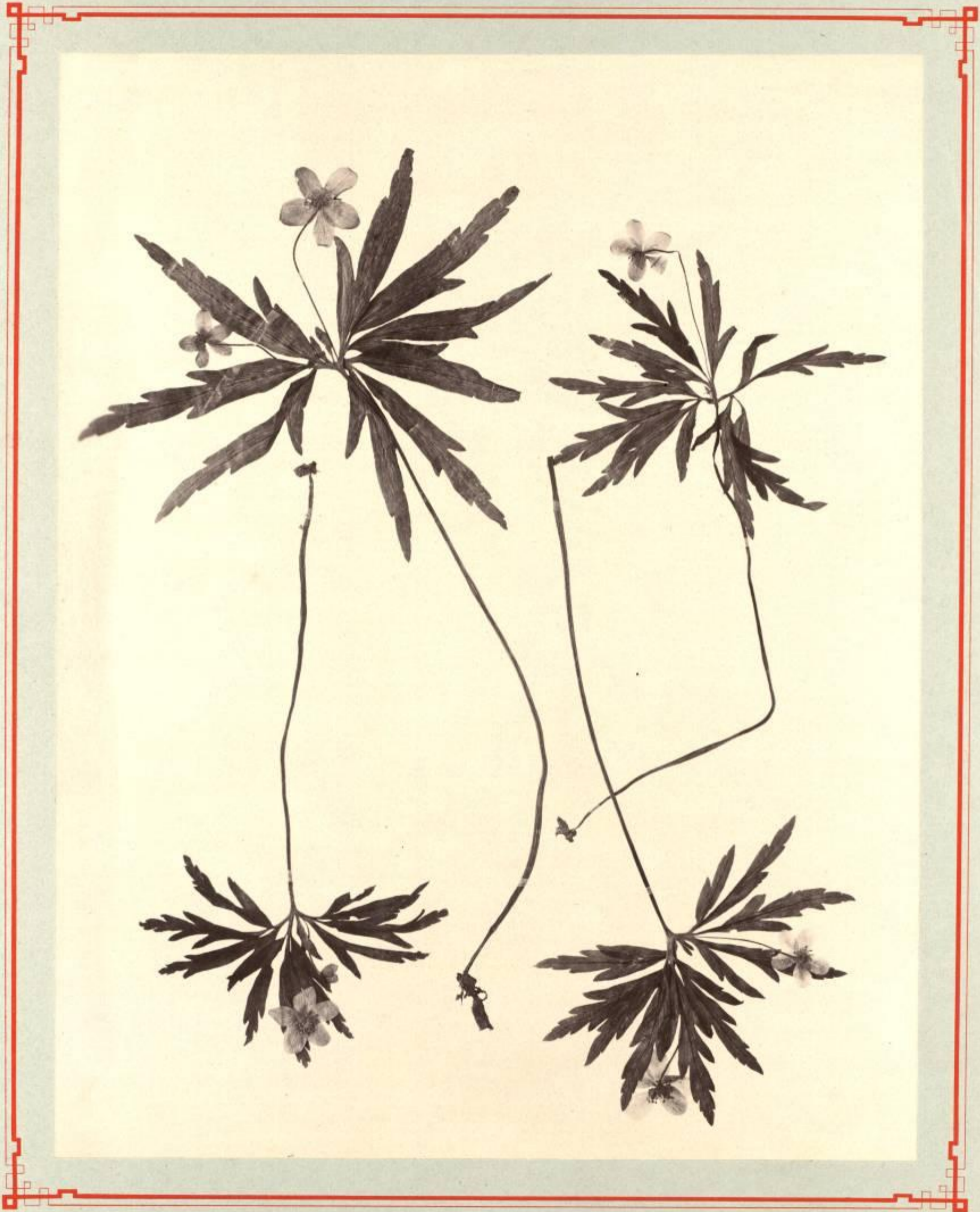


|   | fasc. | pages | planch. |   | fasc. | pages | planch. |
|---|-------|-------|---------|---|-------|-------|---------|
| <i>Eryngium ternatum</i> Poir. . . . .            | 8     | 61    | 184     | <i>Hypericum Byzantinum</i> Azn. . . . .            | 13    | 100   | 303     |
| <i>Erysimum Aurigeranum</i> Timb. . . . .         | 11    | 83    | 252     | — <i>Corsicum</i> Steud. . . . .                    | 5     | 35    | 106     |
| <i>Erythraea acutiflora</i> Schott. . . . .       | 3     | 22    | 67      | <i>Imperatoria angustifolia</i> Bell. . . . .       | 2     | 11    | 32      |
| <i>Euphorbia acanthothamnus</i> Heldr. et Sart.   | 7     | 56    | 169     | <i>Inula Aschersoniana</i> Janka. . . . .           | 6     | 46    | 139     |
| — <i>androsæmifolia</i> Schousb. . . . .          | 8     | 65    | 196     | — <i>lutescens</i> Pau. . . . .                     | 15    | 119   | 361     |
| — <i>Broteri</i> Dav. . . . .                     | 2     | 15    | 45      | <i>Iris Sintenisii</i> Janka. . . . .               | 4     | 31    | 97      |
| — <i>Ledebourii</i> Boiss. . . . .                | 12    | 97    | 298     | <i>Jankæa Heldreichii</i> Boiss. . . . .            | 8     | 64    | 193     |
| — <i>Martini</i> Rouy. . . . .                    | 13    | 107   | 324     | <i>Jasonia camphorata</i> Rouy. . . . .             | 2     | 12    | 34      |
| <i>Farsetia eriocarpa</i> DC. . . . .             | 12    | 91    | 277     | <i>Juncus alpigenus</i> K. Koch. . . . .            | 9     | 74    | 224     |
| <i>Filago Duriei</i> Coss. . . . .                | 11    | 87    | 263     | — <i>valvatus</i> Link. . . . .                     | 6     | 49    | 148     |
| <i>Freyera congesta</i> B. et Heldr. . . . .      | 17    | 132   | 402     | <i>Jurinea Kilæa</i> Azn. . . . .                   | 9     | 69    | 208     |
| — <i>Cretica</i> Boiss. . . . .                   | 20    | 158   | 487     | <i>Knautia Legionensis</i> DC. . . . .              | 17    | 133   | 406     |
| <i>Fritillaria Rhodocanakis</i> Orph. . . . .     | 4     | 31    | 96      | <i>Lagoseris Taurica</i> MB. . . . .                | 11    | 87    | 265     |
| — <i>Sibthorpiana</i> Boiss. . . . .              | 16    | 130   | 398     | <i>Lathraea Rhodopea</i> Dingl. . . . .             | 10    | 80    | 243     |
| <i>Gagea succedanea</i> Griseb. . . . .           | 1     | 7     | 23      | <i>Lathyrus amœnus</i> Fenzl. . . . .               | 12    | 93    | 283     |
| <i>Galanthus plicatus</i> MB. . . . .             | 17    | 139   | 424     | — <i>neurolobus</i> B. et Heldr. . . . .            | 16    | 126   | 385     |
| <i>Galega patula</i> Stev. . . . .                | 1     | 2     | 6       | <i>Lavatera Lusitanica</i> L. . . . .               | 14    | 110   | 334     |
| <i>Galium Dacicum</i> Rouy. . . . .               | 6     | 46    | 137     | — <i>rotundata</i> Láz. . . . .                     | 3     | 17    | 53      |
| — <i>Reiseri</i> Halácsy . . . . .                | 19    | 149   | 457     | <i>Lepidium ambiguum</i> Lange. . . . .             | 15    | 117   | 354     |
| — <i>viridiflorum</i> B. et R. . . . .            | 12    | 93    | 284     | — <i>spinosum</i> L. . . . .                        | 11    | 84    | 255     |
| <i>Genista decipiens</i> Spach . . . . .          | 3     | 18    | 55      | — <i>suffruticosum</i> L. . . . .                   | 12    | 92    | 279     |
| — <i>uniflora</i> Briq. . . . .                   | 16    | 126   | 384     | <i>Leptaleum filifolium</i> DC. . . . .             | 13    | 99    | 301     |
| <i>Gennaria diphylla</i> Parlat. . . . .          | 1     | 7     | 21      | <i>Leucanthemum arcticum</i> DC. . . . .            | 15    | 118   | 360     |
| <i>Geranium lanuginosum</i> Lamk. . . . .         | 5     | 35    | 107     | <i>Leucoium grandiflorum</i> DC. . . . .            | 10    | 82    | 249     |
| — <i>Peloponesiacum</i> Boiss. . . . .            | 16    | 126   | 383     | — <i>trichophyllum</i> Brot. . . . .                | 10    | 82    | 248     |
| <i>Geum Billietii</i> Gillot. . . . .             | 4     | 27    | 82      | <i>Leuzea rhapsodicoides</i> Graëlls. . . . .       | 12    | 94    | 288     |
| — <i>Bulgaricum</i> Pane. . . . .                 | 8     | 60    | 180     | <i>Linaria atrofusca</i> Rouy. . . . .              | 12    | 95    | 291     |
| <i>Globularia gracilis</i> Rouy et Richt. . . . . | 10    | 81    | 245     | — <i>Bastensis</i> Rouy. . . . .                    | 17    | 137   | 415     |
| — <i>Stygia</i> Orph. . . . .                     | 10    | 80    | 245     | — <i>Broteri</i> Rouy . . . . .                     | 3     | 22    | 68      |
| <i>Glyceria angustata</i> Fries. . . . .          | 12    | 98    | 299     | — <i>Ficalhoana</i> Rouy. . . . .                   | 15    | 122   | 371     |
| <i>Goldbachia torulosa</i> DC. . . . .            | 16    | 124   | 377     | — <i>Lamarekii</i> Rouy. . . . .                    | 3     | 22    | 69      |
| <i>Gratiola linifolia</i> Vahl. . . . .           | 2     | 14    | 42      | — <i>serpillifolia</i> Lange. . . . .               | 14    | 112   | 342     |
| <i>Halenia Sibirica</i> Børckh. . . . .           | 17    | 135   | 412     | <i>Linum reflexum</i> Ait. . . . .                  | 16    | 126   | 382     |
| <i>Hedypnois pygmæa</i> Willk. . . . .            | 13    | 105   | 319     | <i>Lotus tetraphyllus</i> L. f. . . . .             | 7     | 52    | 155     |
| <i>Helichrysum Sibthorpii</i> Rouy. . . . .       | 13    | 103   | 313     | <i>Luzula Græca</i> Kunth . . . . .                 | 3     | 23    | 74      |
| <i>Helleborus cyclophyllus</i> Boiss. . . . .     | 4     | 25    | 77      | <i>Malabaila obtusifolia</i> Boiss. . . . .         | 1     | 3     | 8       |
| <i>Heracleum Carpathicum</i> Porc. . . . .        | 20    | 158   | 486     | <i>Malcolmia Cymbalaria</i> Heldr. et Sart. . . . . | 16    | 125   | 378     |
| <i>Herniaria Bætica</i> B. et R. . . . .          | 13    | 101   | 307     | <i>Mathola glabra</i> DC. . . . .                   | 5     | 34    | 104     |
| — <i>maritima</i> Link. . . . .                   | 15    | 118   | 357     | <i>Medicago Apenninus</i> Woods. . . . .            | 5     | 36    | 109     |
| <i>Hieracium bombycinum</i> B. et R. . . . .      | 4     | 28    | 87      | — <i>rupestris</i> MB. . . . .                      | 18    | 141   | 429     |
| — <i>Chalcidicum</i> B. et Heldr. . . . .         | 16    | 128   | 391     | <i>Mespilus lobata</i> Poir. . . . .                | 8     | 60    | 181     |
| — <i>Chevalieri</i> Timb. et Març. . . . .        | 9     | 70    | 211     | <i>Microlonchus spinulosus</i> Rouy . . . . .       | 19    | 151   | 464     |
| — <i>compositum</i> Lapeyr. . . . .               | 15    | 121   | 370     | <i>Micromeria hispida</i> B. et Heldr. . . . .      | 17    | 138   | 420     |
| — <i>divaricatum</i> Fries. . . . .               | 8     | 63    | 191     | — <i>thymoides</i> Not. . . . .                     | 7     | 55    | 165     |
| — <i>Gredense</i> Rouy. . . . .                   | 15    | 121   | 369     | <i>Mulgedium Uralense</i> Rouy. . . . .             | 16    | 128   | 390     |
| — <i>insulare</i> Rouy. . . . .                   | 19    | 151   | 465     | <i>Myosotis Ruscinonensis</i> Rouy . . . . .        | 1     | 6     | 18      |
| — <i>Lamyi</i> Bor. . . . .                       | 9     | 70    | 210     | — <i>Soleirolii</i> Gr. et Godr. . . . .            | 7     | 54    | 163     |
| — <i>Langei</i> Fries . . . . .                   | 18    | 144   | 440     | <i>Narcissus Etruscus</i> Parlat . . . . .          | 3     | 23    | 73      |
| — <i>Mariolense</i> Rouy . . . . .                | 2     | 13    | 39      | — <i>lorifolius</i> R. et Sch. . . . .              | 1     | 7     | 22      |
| — <i>petraeum</i> Friv. . . . .                   | 3     | 21    | 64      | — <i>Magnenii</i> Rouy. . . . .                     | 9     | 73    | 221     |
| — <i>scapigerum</i> B. O. H. . . . .              | 5     | 39    | 121     | — <i>Remopolensis</i> Panizzi. . . . .              | 6     | 49    | 146     |
| — <i>Scoticum</i> Rouy. . . . .                   | 18    | 144   | 439     | — <i>triandrus</i> L. . . . .                       | 15    | 123   | 375     |
| <i>Hierochloa pauciflora</i> R. Br. . . . .       | 4     | 31    | 99      | — <i>viridiflorus</i> Schousb. . . . .              | 17    | 139   | 425     |
| <i>Hyacinthus albulus</i> Jord. . . . .           | 6     | 48    | 145     | <i>Nepeta Aragonensis</i> Lamk. . . . .             | 12    | 97    | 295     |
| <i>Hymenonema Laconicum</i> Boiss. . . . .        | 4     | 29    | 90      | — <i>Lusitanica</i> Rouy. . . . .                   | 5     | 41    | 125     |
| — <i>Tourneforti</i> Cass. . . . .                | 15    | 121   | 368     | — <i>mallophora</i> Webb et Heldr. . . . .          | 17    | 137   | 419     |

|   | fasc. | pages | planch. |  | fasc. | pages | planch. |
|---|-------|-------|---------|--|-------|-------|---------|
| <i>Nonnea Schultesii</i> G. Don . . . . .           | 17    | 136   | 413     | <i>Quercus Auzandi</i> Gr. et Godr. . . . .        | 6     | 48    | 143     |
| <i>Odontites glutinosa</i> Benth. . . . .           | 7     | 55    | 164     | <i>Ramondia Nathalie</i> Panc. et Petr. . . . .    | 19    | 153   | 469     |
| — <i>Senneni</i> Rouy . . . . .                     | 10    | 80    | 242     | <i>Ranunculus aconitoides</i> (DC.) Rouy . . . . . | 4     | 25    | 76      |
| <i>Onobrychis Pallasii</i> Desv. . . . .            | 10    | 76    | 230     | — <i>arcticus</i> Richards. . . . .                | 14    | 108   | 326     |
| <i>Ononis foetida</i> Schousb. . . . .              | 14    | 110   | 335     | — <i>Belgicus</i> Dumort. . . . .                  | 15    | 116   | 353     |
| — <i>pinnata</i> Brot. . . . .                      | 15    | 117   | 355     | — <i>cupreus</i> B. et Heldr. . . . .              | 16    | 124   | 376     |
| — <i>Pyrenaica</i> Willk. et Costa. . . . .         | 4     | 26    | 81      | — <i>Faurei</i> Rouy et Cam. . . . .               | 20    | 156   | 477     |
| <i>Onopordon eriocephalum</i> Rouy. . . . .         | 10    | 78    | 236     | — <i>lacerus</i> Bell. . . . .                     | 2     | 9     | 26      |
| — <i>spectabile</i> Rouy . . . . .                  | 16    | 128   | 388     | — <i>Luizeti</i> Rouy. . . . .                     | 10    | 75    | 226     |
| <i>Onosma polyphyllum</i> Ledeb. . . . .            | 10    | 79    | 240     | — <i>Millii</i> Boiss. . . . .                     | 1     | 1     | 1       |
| — <i>Taygeteum</i> Boiss. . . . .                   | 1     | 6     | 17      | — <i>Pallasii</i> Schlecht. . . . .                | 9     | 67    | 201     |
| <i>Ophioglossum alpinum</i> Rouy. . . . .           | 8     | 66    | 200     | — <i>Revelieri</i> Bor. . . . .                    | 3     | 17    | 51      |
| <i>Orehis Durandi</i> B. et R. . . . .              | 7     | 57    | 173     | — <i>Wilanderi</i> Nathorst. . . . .               | 14    | 108   | 327     |
| — <i>Markusii</i> Tin. . . . .                      | 6     | 49    | 147     | — <i>Yvesii</i> Burnat. . . . .                    | 15    | 116   | 352     |
| — <i>Olbiensis</i> Reut. . . . .                    | 7     | 57    | 172     | <i>Reseda bipinnata</i> Willd. . . . .             | 2     | 10    | 29      |
| — <i>pseudo-rubra</i> Freyn. . . . .                | 11    | 90    | 273     | — <i>propinqua</i> R. Br. . . . .                  | 13    | 99    | 302     |
| — <i>Sancta</i> L. . . . .                          | 13    | 107   | 325     | — <i>ramosissima</i> Pourr. . . . .                | 8     | 59    | 178     |
| <i>Orlaya Daucorlaya</i> Mürb. . . . .              | 20    | 158   | 485     | <i>Ricotia Cretica</i> B. et Heldr. . . . .        | 16    | 125   | 379     |
| <i>Orobanche Castellana</i> Reut. . . . .           | 14    | 113   | 343     | <i>Romulea Linaresii</i> Parlat. . . . .           | 9     | 73    | 220     |
| — <i>Crithmi</i> Bert. . . . .                      | 9     | 72    | 218     | — <i>Requienii</i> Parlat. . . . .                 | 9     | 73    | 220     |
| <i>Pastinaca latifolia</i> DC. . . . .              | 7     | 53    | 158     | <i>Rosa alpicola</i> Rouy . . . . .                | 4     | 27    | 83      |
| — <i>lucida</i> Gouan. . . . .                      | 7     | 52    | 157     | — <i>Turcica</i> Rouy . . . . .                    | 6     | 45    | 134     |
| <i>Pedicularis Faurei</i> Rouy . . . . .            | 17    | 137   | 417     | <i>Rouya polygama</i> Coincy. . . . .              | 16    | 127   | 387     |
| — <i>lanata</i> Cham. et Schl. . . . .              | 15    | 122   | 372     | <i>Rubus humulifolius</i> C.-A. Mey. . . . .       | 3     | 19    | 58      |
| — <i>leucodon</i> Griseb. . . . .                   | 1     | 6     | 19      | <i>Rumex Steinii</i> Beck. . . . .                 | 16    | 130   | 397     |
| — <i>Mürthiana</i> Arv. . . . .                     | 16    | 129   | 394     | <i>Rumia Taurica</i> Hoffm. . . . .                | 11    | 86    | 260     |
| — <i>occulta</i> Janka. . . . .                     | 9     | 72    | 217     | <i>Sagittaria natans</i> Pall. . . . .             | 14    | 115   | 350     |
| — <i>orthantha</i> Griseb. . . . .                  | 12    | 96    | 292     | <i>Salix pedicellata</i> Desf. . . . .             | 3     | 23    | 72      |
| — <i>Pedemontana</i> Wolf . . . . .                 | 18    | 146   | 446     | — <i>peloritana</i> Prestr. . . . .                | 6     | 48    | 144     |
| — <i>Rouyana</i> Wolf . . . . .                     | 17    | 137   | 416     | — <i>pirolifolia</i> Ledeb. . . . .                | 7     | 56    | 170     |
| <i>Peltaria isatoidea</i> Barbey. . . . .           | 16    | 127   | 380     | — <i>sarmentacea</i> Fries . . . . .               | 14    | 113   | 345     |
| <i>Petagnia saniculifolia</i> Guss. . . . .         | 9     | 68    | 205     | <i>Salvia Eichleriana</i> Heldr. . . . .           | 16    | 130   | 395     |
| <i>Petrocoptis crassifolia</i> Rouy . . . . .       | 4     | 26    | 79      | — <i>Forskhalci</i> L. . . . .                     | 19    | 153   | 471     |
| <i>Phagnalon pumilum</i> DC. . . . .                | 18    | 142   | 435     | — <i>Lusitanica</i> Jacq. f. . . . .               | 15    | 122   | 373     |
| <i>Phalacrocarpum oppositifolium</i> Willk. . . . . | 10    | 77    | 234     | — <i>pinnata</i> L. . . . .                        | 11    | 89    | 269     |
| — <i>sericeum</i> Henriq. . . . .                   | 10    | 78    | 235     | <i>Santolina oblongifolia</i> Boiss. . . . .       | 13    | 103   | 312     |
| <i>Phelipæa Schultzii</i> Walp. . . . .             | 4     | 30    | 94      | — <i>viscosa</i> Lag. . . . .                      | 1     | 4     | 11      |
| <i>Picridium prenanthoides</i> Rouy . . . . .       | 18    | 145   | 442     | <i>Satureia inodora</i> Salzm. . . . .             | 9     | 73    | 219     |
| <i>Picris Benearnensis</i> Rouy . . . . .           | 15    | 120   | 366     | <i>Saxifraga Boissieri</i> Engl. . . . .           | 11    | 85    | 258     |
| — <i>Pyrenaica</i> L. . . . .                       | 15    | 120   | 367     | — <i>Bourgæana</i> B. et R. . . . .                | 6     | 45    | 135     |
| <i>Pinguicula longifolia</i> Ram. . . . .           | 4     | 29    | 91      | — <i>bronchialis</i> L. . . . .                    | 11    | 85    | 259     |
| <i>Plantago minor</i> Fries . . . . .               | 2     | 14    | 44      | — <i>Catalaunica</i> B. et R. . . . .              | 5     | 37    | 111     |
| <i>Pleuropogon Sabini</i> R. Br. . . . .            | 1     | 8     | 24      | — <i>Cobennensis</i> Rouy et Cam. . . . .          | 16    | 127   | 386     |
| <i>Pocockia Cretica</i> Ser. . . . .                | 18    | 141   | 430     | — <i>cherlerioides</i> Don. . . . .                | 11    | 86    | 259     |
| <i>Podanthum anthericoides</i> Janka . . . . .      | 9     | 70    | 212     | — <i>Gaudini</i> Bruegg. . . . .                   | 20    | 157   | 483     |
| <i>Polemonium humile</i> Willd. . . . .             | 19    | 152   | 468     | — <i>Gautieri</i> Rouy. . . . .                    | 13    | 102   | 308     |
| <i>Potamogeton subflavus</i> L. et B. . . . .       | 4     | 31    | 98      | — <i>Jouffroyi</i> Rouy. . . . .                   | 7     | 52    | 156     |
| <i>Potentilla agrimonioides</i> MB. . . . .         | 13    | 100   | 305     | — <i>juniperina</i> Adams. . . . .                 | 8     | 61    | 182     |
| — <i>artica</i> Rouy. . . . .                       | 13    | 101   | 306     | — <i>mixta</i> Lapeyr. . . . .                     | 16    | 127   | 386     |
| — <i>Buccoana</i> Clementi . . . . .                | 3     | 19    | 59      | — <i>paniculata</i> Cav. . . . .                   | 3     | 20    | 61      |
| — <i>fragarioides</i> L. . . . .                    | 14    | 111   | 338     | — <i>patens</i> Gaud. . . . .                      | 13    | 101   | 308     |
| — <i>geoides</i> MB. . . . .                        | 14    | 111   | 337     | — <i>pseudo-Sancta</i> Janka . . . . .             | 8     | 61    | 182     |
| <i>Primula frondosa</i> Janka. . . . .              | 3     | 21    | 66      | — <i>Scardica</i> Griseb. . . . .                  | 1     | 3     | 7       |
| — <i>Palinuri</i> Petagna . . . . .                 | 13    | 106   | 321     | — <i>superba</i> Rouy et Cam. . . . .              | 20    | 157   | 484     |
| <i>Pyrethrum bipinnatum</i> Willd. . . . .          | 14    | 111   | 339     | — <i>Timbali</i> Rouy et Cam. . . . .              | 20    | 158   | 482     |
| — <i>cinereum</i> Griseb. . . . .                   | 1     | 4     | 12      | <i>Scabiosa macropoda</i> Costa . . . . .          | 5     | 38    | 115     |

|   | fasc. | pages | planch. |  | fasc. | pages | planch. |
|---|-------|-------|---------|--|-------|-------|---------|
| <i>Scabiosa triniifolia</i> Friv. . . . .         | 12    | 94    | 285     | <i>Stachys Spreitzenhoferi</i> Heldr. . . . .    | 19    | 154   | 472     |
| — <i>Sphakiotica</i> R. et Sch. . . . .           | 17    | 134   | 407     | — <i>tetragona</i> B. et Heldr. . . . .          | 11    | 89    | 270     |
| <i>Scilla Alvesiana</i> Welw. . . . .             | 7     | 57    | 171     | <i>Statice Corinthiaca</i> B. et Heldr. . . . .  | 17    | 138   | 421     |
| — <i>elongata</i> Parlat. . . . .                 | 20    | 161   | 499     | — <i>Cumana</i> Ten. . . . .                     | 7     | 56    | 167     |
| — <i>Hughii</i> Tin. . . . .                      | 17    | 138   | 423     | — <i>laxissima</i> Rouy. . . . .                 | 12    | 97    | 296     |
| <i>Scirpus globifer</i> Welw. . . . .             | 2     | 16    | 48      | — <i>Neumani</i> Rouy. . . . .                   | 20    | 161   | 497     |
| <i>Scolopendrium hybridum</i> Milde. . . . .      | 9     | 74    | 225     | — <i>remotispicula</i> Lacaïta. . . . .          | 7     | 56    | 168     |
| — <i>lobatum</i> Rouy . . . . .                   | 4     | 32    | 100     | — <i>Tremolsii</i> Rouy. . . . .                 | 19    | 154   | 474     |
| <i>Scrofularia Herminii</i> Hg. et Lk. . . . .    | 9     | 71    | 214     | <i>Swertia alpestris</i> Schur. . . . .          | 8     | 64    | 192     |
| — <i>Reuteri</i> Dav. . . . .                     | 17    | 136   | 414     | <i>Symphandra Cretica</i> A. DC. . . . .         | 1     | 5     | 15      |
| — <i>Schousboei</i> Lange . . . . .               | 9     | 71    | 215     | — <i>Hoffmanni</i> Pant. . . . .                 | 10    | 79    | 239     |
| — <i>Valentina</i> Rouy. . . . .                  | 10    | 79    | 241     | — <i>Sporadum</i> Hal. . . . .                   | 13    | 106   | 320     |
| <i>Scorzonera angustifolia</i> L. . . . .         | 4     | 29    | 89      | <i>Syphonostegia Syriaca</i> Boiss. . . . .      | 9     | 72    | 216     |
| — <i>Cretica</i> Willd. . . . .                   | 19    | 152   | 459     | <i>Tetraeme quadricornis</i> Bunge. . . . .      | 12    | 91    | 276     |
| <i>Sedum Proponticum</i> Azn. . . . .             | 11    | 85    | 257     | <i>Tetragonolobus pseudo-purpureus</i>           |       |       |         |
| — <i>pruinatum</i> Brot. . . . .                  | 10    | 76    | 231     | Uechtrz. . . . .                                 | 15    | 117   | 356     |
| <i>Senecio Aetnensis</i> Jan . . . . .            | 10    | 77    | 233     | <i>Teucrium Aroanium</i> Orph. . . . .           | 12    | 96    | 293     |
| — <i>Auricula</i> Bourg. . . . .                  | 5     | 38    | 116     | — <i>Contejeani</i> Giraudias . . . . .          | 20    | 161   | 496     |
| — <i>Bayonensis</i> Boiss. . . . .                | 17    | 134   | 408     | — <i>lanceifolium</i> Boiss. . . . .             | 5     | 41    | 124     |
| — <i>frigidus</i> Less. . . . .                   | 11    | 87    | 262     | — <i>Vincentinum</i> Rouy. . . . .               | 14    | 113   | 344     |
| — <i>Gibraltarius</i> Rouy. . . . .               | 19    | 149   | 458     | <i>Thalictrum Gallicum</i> Rouy et Fouc. . . . . | 5     | 33    | 102     |
| — <i>gnaphalodes</i> Sieb. . . . .                | 20    | 159   | 488     | — <i>medium</i> Jacq. . . . .                    | 5     | 33    | 101     |
| — <i>resedifolius</i> Less. . . . .               | 11    | 86    | 261     | <i>Thapsia laciniata</i> Rouy . . . . .          | 18    | 142   | 431     |
| — <i>Rolandi-Bonaparte</i> Wolf. . . . .          | 19    | 150   | 459     | — <i>minor</i> Hg. et Lk. . . . .                | 5     | 37    | 112     |
| <i>Serapias Nouletiana</i> Rouy . . . . .         | 8     | 66    | 198     | <i>Thymelæa Ruizii</i> Lesc. . . . .             | 10    | 81    | 246     |
| — <i>triloba</i> Viv. . . . .                     | 8     | 65    | 198     | <i>Thymus bracteatus</i> Lange . . . . .         | 19    | 154   | 473     |
| <i>Serratula Alcaë</i> Coss. . . . .              | 5     | 39    | 119     | — <i>holosericeus</i> Celak. . . . .             | 18    | 145   | 448     |
| — <i>spathulata</i> Janka. . . . .                | 1     | 5     | 14      | — <i>micromerioides</i> Rouy. . . . .            | 7     | 55    | 166     |
| <i>Sideritis fragrans</i> Costa. . . . .          | 11    | 89    | 271     | <i>Tragopogon pterodes</i> Panc. . . . .         | 8     | 63    | 190     |
| — <i>Gaditana</i> Rouy. . . . .                   | 17    | 137   | 418     | <i>Trifolium Sarozienne</i> Hazl. . . . .        | 3     | 18    | 56      |
| — <i>theezans</i> B. et Heldr. . . . .            | 18    | 146   | 447     | <i>Trinia Dufourei</i> DC. . . . .               | 6     | 46    | 136     |
| <i>Silene ammophila</i> B. et Heldr. . . . .      | 19    | 149   | 455     | <i>Tulipa Aximensis</i> Perr. et Song. . . . .   | 20    | 161   | 498     |
| — <i>Asterias</i> Griseb. . . . .                 | 1     | 2     | 4       | — <i>Bœtica</i> B. et Heldr. . . . .             | 8     | 65    | 197     |
| — <i>Bergiana</i> Lindm. . . . .                  | 6     | 43    | 130     | — <i>Mauriana</i> Jord. et Fourr. . . . .        | 19    | 155   | 475     |
| — <i>brachypoda</i> Rouy. . . . .                 | 4     | 26    | 80      | — <i>platystigma</i> Jord. . . . .               | 2     | 15    | 47      |
| — <i>Hausknechti</i> Heldr. . . . .               | 20    | 157   | 481     | — <i>saxatilis</i> Sieb. . . . .                 | 16    | 131   | 399     |
| — <i>Herminii</i> Welw. . . . .                   | 3     | 17    | 52      | <i>Ulex brachyacanthus</i> Boiss. . . . .        | 8     | 60    | 179     |
| — <i>Hifacensis</i> Rouy. . . . .                 | 18    | 140   | 426     | — <i>micranthus</i> Lange . . . . .              | 3     | 18    | 54      |
| — <i>Orphanidis</i> Boiss. . . . .                | 19    | 149   | 454     | <i>Valeriana hispidula</i> Boiss. . . . .        | 2     | 11    | 33      |
| — <i>Pindicola</i> Hausskn. . . . .               | 18    | 141   | 427     | — <i>Olenæa</i> B. et Heldr. . . . .             | 17    | 133   | 405     |
| — <i>Urvillei</i> Schott . . . . .                | 14    | 109   | 329     | <i>Verbascum humile</i> Janka. . . . .           | 8     | 64    | 194     |
| <i>Spartina Townsendi</i> Groves. . . . .         | 3     | 24    | 75      | — <i>xanthophœniceum</i> Griseb. . . . .         | 6     | 47    | 141     |
| <i>Spergularia capillacea</i> Wk. et Lge. . . . . | 1     | 2     | 5       | <i>Vicia Barbazitæ</i> Ten. et Guss. . . . .     | 5     | 36    | 110     |
| <i>Spitzelia Willkommii</i> Schultz Bip. . . . .  | 19    | 152   | 467     | <i>Viola Poetica</i> Boiss. et Spr. . . . .      | 16    | 125   | 381     |
| <i>Stachys candida</i> B. et Ch. . . . .          | 13    | 106   | 322     | — <i>Rolandi-Bonaparte</i> Wolf . . . . .        | 19    | 148   | 452     |
| — <i>chrysantha</i> Boiss. . . . .                | 13    | 106   | 323     | — <i>Rouyana</i> Wolf. . . . .                   | 19    | 148   | 453     |
| — <i>Iva</i> Griseb. . . . .                      | 3     | 22    | 70      | — <i>Valderia</i> All. . . . .                   | 6     | 42    | 129     |
| — <i>Lusitanica</i> Brot. . . . .                 | 10    | 80    | 244     | <i>Wahlbergella Vahlîi</i> Rupr. . . . .         | 1     | 2     | 5       |
| — <i>nitida</i> Janka . . . . .                   | 12    | 96    | 294     | <i>Zizifora Taurica</i> MB. . . . .              | 3     | 23    | 71      |
| — <i>plumosa</i> Griseb. . . . .                  | 8     | 64    | 195     | <i>Zollikoferia arborescens</i> Batt. . . . .    | 12    | 95    | 290     |





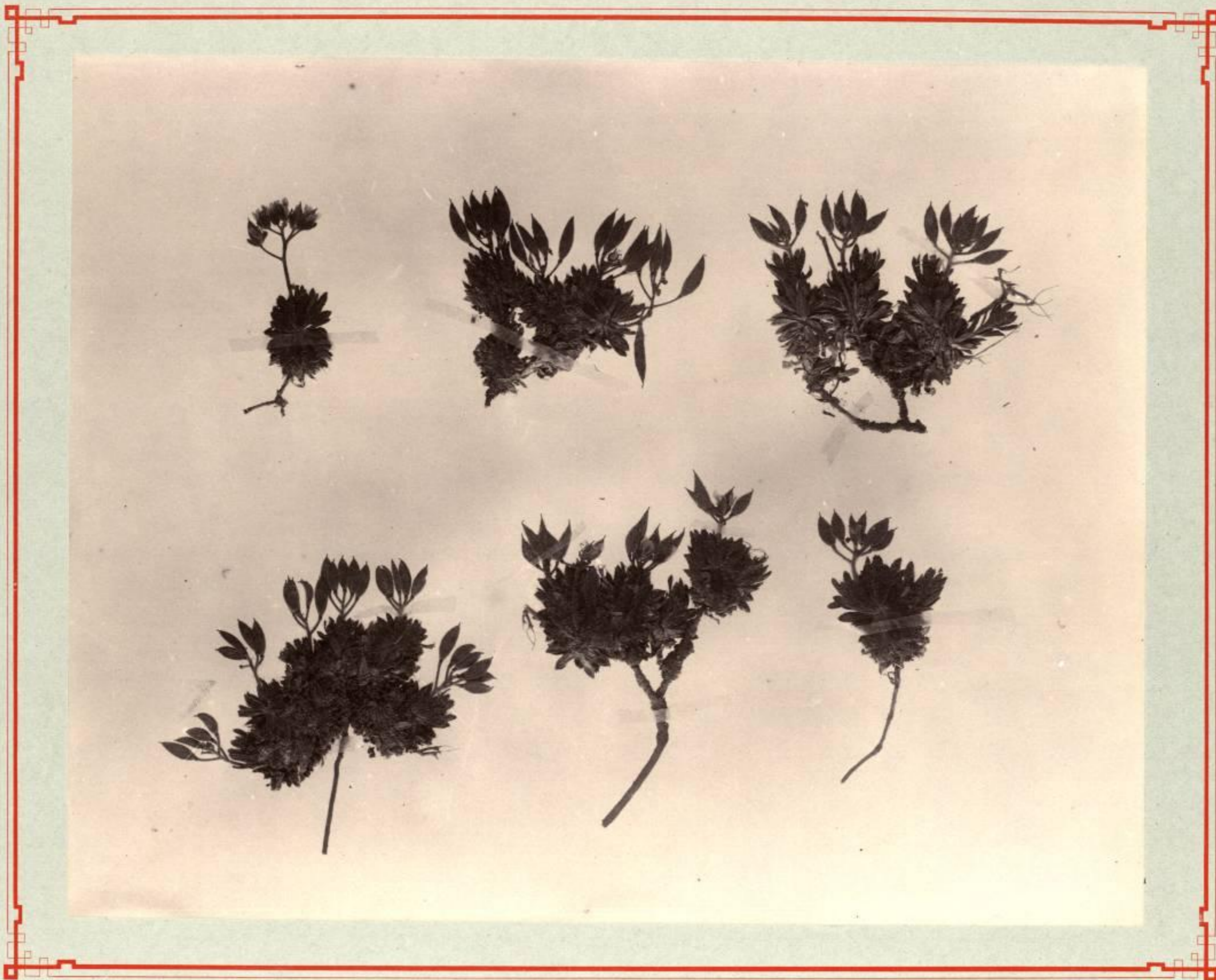
Tab. CDLXXVI. — ANEMONE URALENSIS DC.

Exemplaire n° 13  
g Rouy



Tab. CDLXXVII. — RANUNCULUS FAUREI Rouy et Gam.

Exemplaire N° 13  
Rouy



Tab. CDLXXVIII. — DRABA CRETICA Boiss. et Heldr.

Exemplaire n° 13  
Rouy



Tab. CDLXXIX. — DIANTHUS TOLETANUS Boiss. et Reut.

Exemplaire n° 13

*J. Rouy*



Tab. CDLXXX. — DIANTHUS GYSPERGERÆ Rouy

Exemplaire n° 13  
g Rouy



Tab. CDLXXXI. — SILENE HAUSSKNECHTI Heldr.

Exemplaire n° 13  
g. Rouy



Tab. CDLXXXII. — SAXIFRAGA SUPERBA Rouy et Cam.

Exemplaire n° 13  
J. Rouy



Tab. CDLXXXIII. — SAXIFRAGA GAUDINI Bruegg.

Exemplaire N<sup>o</sup> 13

J. Rouy





Tab. CDLXXXIV. — SAXIFRAGA TIMBALI Rouy et Cam.

Exemplaire n° 13

*J. Rouy*



Tab. CDLXXXV. — ORLAYA DAUCORLAYA Mürb.

*Exemplaire N° 13*

*J. Rouy*



Tab. CDLXXXVI. — HERACLEUM CARPATHICUM Pore.

Exemplaire n° 13  
Rouy



Tab. CDLXXXVII. — FREYERA CRETICA Boiss. et Heldr.

Exemplaire n° 13  
Rouy

ROUY — ILLUSTR. PLANT. EUROPE RARIOREM



Tab. CDLXXXVIII. — SENECIO GNAPHALODES Sieb.

Exemplaire N<sup>o</sup> 13

Rouy



Tab. CDLXXXIX. — ACHILLEA OBSCURA Nees

Exemplaire n. 13

J. Rouy



Tab. CDXC. — ACHILLEA VALESIIACA Sut. — ACHILLEA THOMASIANA Hall. f.

Exemplaire n° 13  
gRouy



Tab. CDXCI. — BELLIIUM MINUTUM L.

Exemplaire n° 13  
g. Rouy



ROUY — ILLUSTR. PLANT. EUROPÆ RARIORUM



Tab. CDXCII. — CENTAUREA HYBRIDA ALL.

*Cœcuplaire n.º 73*  
*J. Rouy*



Tab. CDXCIII. — CENTAUREA HEMIPTERA Borb.

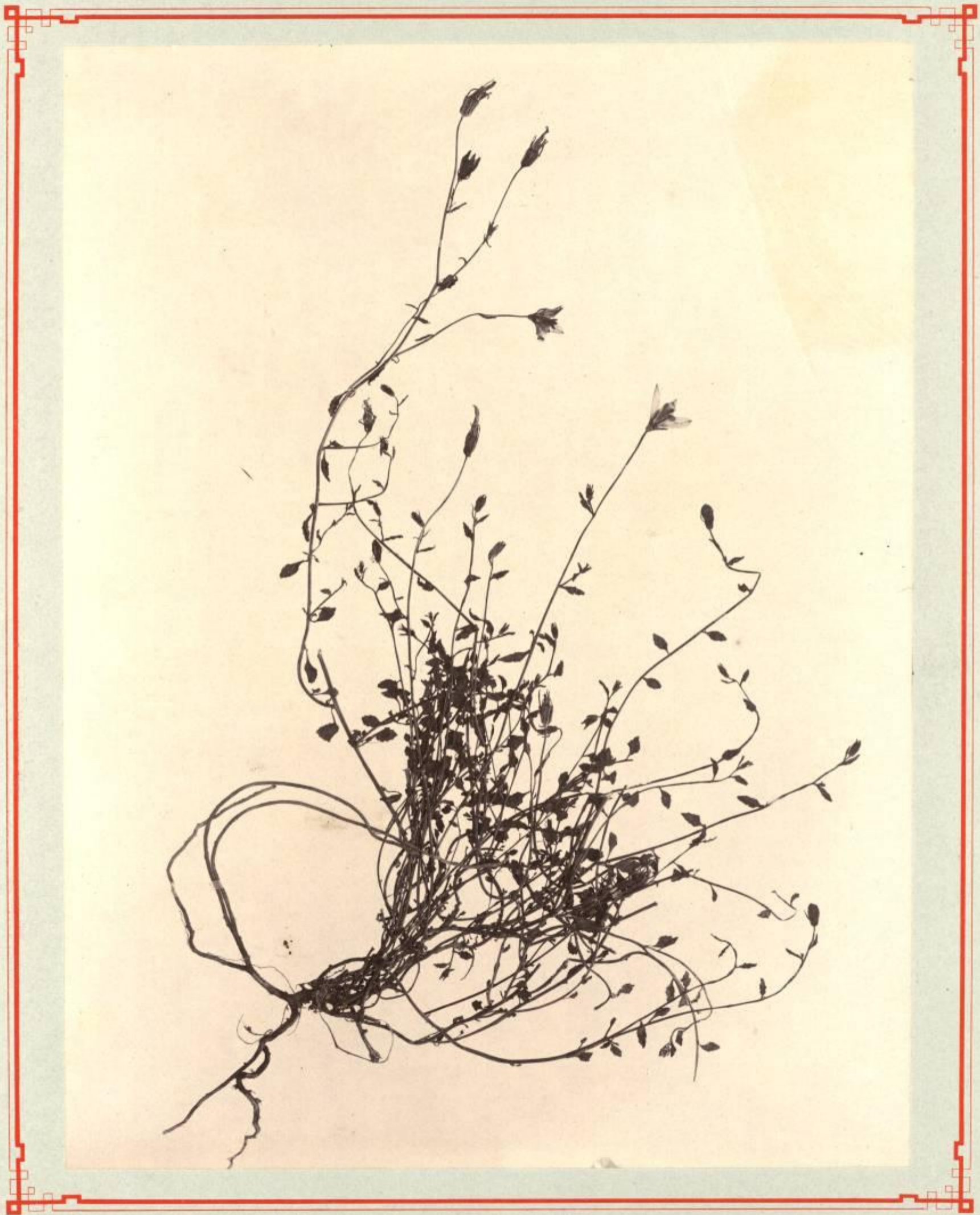
Exemplaire N<sup>o</sup> 13

J. Rouy



Tab. CDXCIV. — CAMPANULA CORBARIENSIS Rouy

Exemplaire n° 13  
J. Rouy



Tab. CDXCV. — CAMPANULA HAWKINSIANA Hausskn. et Heldr.

Exemplaire n° 13  
gRouy



Tab. CDXCVI. — TEUCRIUM CONTEJEANI Giraudias

Exemplaire n° 13  
g. Rouy

ROUY — ILLUSTR. PLANT. EUROPÆ RARIORUM



Tab. CDXCVII. — STATICE NEUMANI Rouy

*Exemplaire n° 13*  
*J. Rouy*



Tab. CDXCVIII. — TULIPA AXIMENSIS Perr. et Song.

Exemplaire N<sup>o</sup> 13  
J. Rouy



Tab. CDXCIX. — SCILLA ELONGATA Parl.

Exemplaire n° 13  
g Rouy





Tab. D. — ALLIUM CIRCINNATUM Sieb.

Exemplaire n° 13  
gRouy