

352

F-23321

Fdz Casas

**Anotacions botàniques i forestals
a una excursió per l'Alt Bergadà**

(Del 1.^{er} al 5 d'agost del 1946)

per

S. LLENSA DE GELCEN

EX LIBRIS
J. FDZ. CASAS

**BARCELONA
1946**



Anotacions botàniques i forestals a una excursió per l'Alt Bergadà

(del 1^{er} al 5 d'agost del 1946)

per

S. LLENSA DE GELCEN

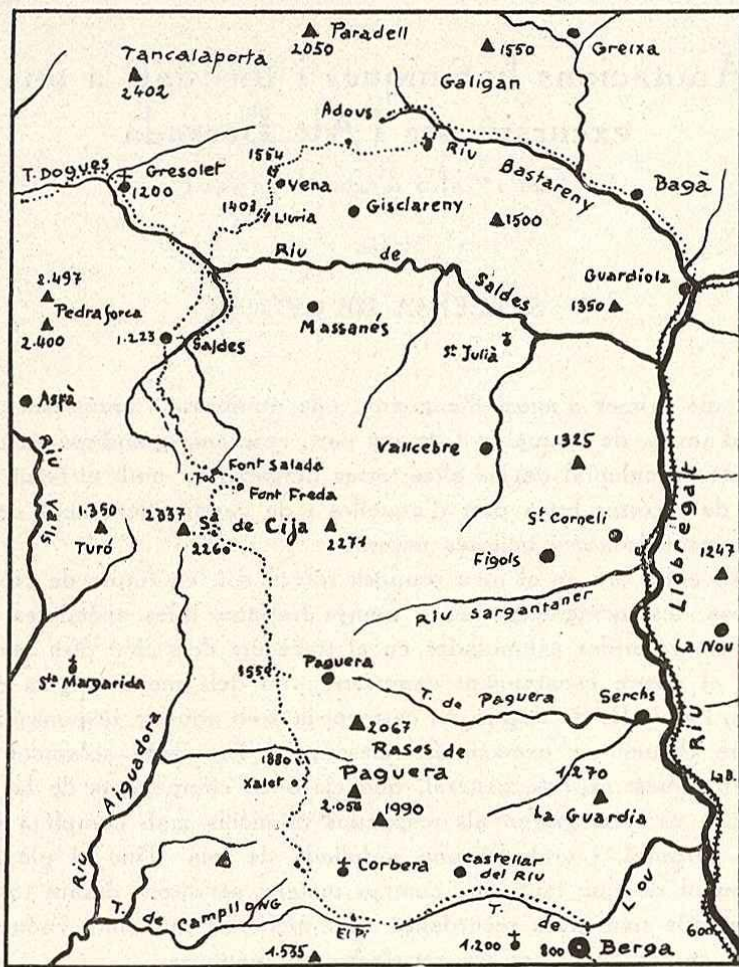
EL dia primer d'agost d'enguany, una nombrosa i entusiasta colla d'amics, de la qual jo formava part, empenia grandiosa excursió al sector occidental de les altes terres bergadanes, amb el ferm propòsit de recórrer bona part d'aquelles i de gaudir plenament de les seves incomparables bellestes naturals.

No entra ara en el meu propòsit referir ací, en forma de crònica rigorosa, les incidències més o menys frapants i les anècdotes més o menys colorides acumulades en el transcurs dels cinc dies que va durar el nostre esbargiment campestre; un dels meus volguts companys, l'amic R. P. Vernis, ha carregat ja amb aquesta responsabilitat d'ordre diguem-ne excursionístic-descriptiu. Em resta solament per dir, en aquest aspecte general, que els onze components de la nostra colla es reintegraren als respectius domicilis amb completa integritat corporal, i amb l'ànima sadollada de joia. Tinc el ple convenciment de què tant ells, com jo mateix, servarem durant tota la nostra vida una grata recordança dels inefables moments viscuts en franca camaraderia per les serralades cadinenques.

En escriure aquesta petita ressenya no pretenc altre objectiu que el de fer conèixer al món dels aficionats a les plantes i als meus companys, les humils troballes florístiques que he tingut la sort de realitzar, exposant al mateix temps —per a orientació general— els caràcters fisionòmics de la vegetació en l'alludida comarca.

Permeteu-me que us digui —fent un incís— que la projectada empresa pedestre presentava per a mi un doble al·licient: el botànic

i l'excursionístic; temia, però, en gran manera que aquesta mena de duplicitat de tendències, fos en la pràctica més un inconvenient que un avantatge: la pressa que, en mantes ocasions, tenen els companys de ruta, més amatents a establir un temps rècord que a les



Èscala 1:200.000

S. Lliensa

coses científiques, o els que vigilen —amb certa raó, sobretot en etapes llargues— el desplaçament inexorable de les agulles del rellotge... el cert és que en tals casos hom s'ha d'acontentar, com a aimant de les plantes, a donar una ràpida ullada de recança als detalls de la vegetació, renunciant i deixant enrera moltes espècies

que, per ésser rares o interessants, bé mereixerien els honors d'ingressar a la caixa linneana, o dins els plec de paper d'estrassa de la premsa de mà. Resta, és clar, com a suprem recurs, el d'inscriure veloçment, atropelladament, en el carnet de notes el nom i l'observació oportuna d'hàbitat de l'espècie observada; però és tan fàcil llavors caure en l'errada!... Respecte a aquests temors que com a botànic abrigava, dec, però, confessar que resultaren totalment infonamentats. La meua labor no solament no va veure's entorpidida, sinó que fins i tot alguns dels meus companys, a més d'interessar-se pel nom de les plantes, arribaren —en mantes ocasions— a portar-me material certament interessant.

Tal com era el meu desig, poguí visitar, a més de la vall del Bastareny, de la Serra de Cija i dels Rasos de Peguera, l'extens i encantador bosc de Gresolet, tan pròdig en sorpreses vegetals, especialment la vessant del Collell, per on s'escolen les cristallines aigües del Torrent de les Dogues. En conjunt, i malgrat la intensa secada d'aquest estiu, la recol·lecció de plantes va superar les nostres previsions, fins al punt de què la premsa de mà arrebossava per totes bandes plena a desdir. Malgrat els fructífers resultats assolits en quant a collita i al nombre respectable d'espècies inscrites en el nostre bloc de notes durant aquesta excursió, caldria —per tal de poder traçar un esbós quelcom precís de la flora de la comarca visitada—, dedicar, en èpoques oportunes, un grapat de jornades d'esforç a l'exploració metòdica dels replecs de les altes serres bergadanes, especialment per la vasta altiplanuria o calm de la serra de Cija, coberta de variat mosaic vegetal, estació gairebé totalment desconeguda dels nostres botànics.

A continuació exposarem la síntesi de les nostres troballes florístiques i observacions fitogeogràfiques per l'alt Bergadà, glossant-les per etapes successives.

I.—ALTA VALL DEL LLOBREGAT (I-VIII-1946)

Anem fent el trajecte des de Barcelona amb el simpàtic carrilet que ha de conduir-nos a Guardiola de Berga. Les observacions florístiques des de la nostra finestra-observatori solament poden ésser superficials i han de referir-se forçosament a les espècies més pròximes i inconfusibles, d'una manera particular a les arbòries.

A partir d'Olvan (estació del ferrocarril a Berga), seguint en di-

recció N., entrem a l'engorjat de l'Alt Llobregat i deixem pràcticament enrera la vegetació típicament mediterrània. Ací la transició és brusca entre la flora mediterrània i la muntanyenca. Com a observació notable assenyalem al N.E. de Berga, és a dir, en plena alenada pirinenca, la presència d'una extensa colònia de *Erica arborea* L. («bruc de soques», l'anomenen en la regió) que s'estén entre La Baells, Cercs i el poblet de la Nou, en direcció a La Guàrdia, a una altitud compresa entre 650 i 1,000 m. Aquesta colònia ben nodrida per cert, es troba situada damunt els conglomerats de tipus montserratí pertanyents al període eocèn superior i s'associa a ella com a acompanyants, entre altres, les següents espècies: alzina, roure, pinassa (*Pinus Laricio* Poir.), argelaga (*Genista scorpius* D. C.), boix, espígol, pelabous o sanguinyol (*Cornus sanguinea* L.), etc.

Ascendim per la Vall. Alguns elements mediterranis més aguerits (alzina, argelaga, farigola) aconseguen infiltrar-se, sense temença, en direcció al Cadí.

El pi d'Alep i el pi pinyoner ja han quedat enrera fa estona, a les proximitats d'Olyan. La pinassa (*Pinus Laricio*) ha anat cedint gradualment el lloc al pi rajolet o rojalet (*Pinus silvestris* L.) i bentost aquest últim recobreix les abruptes vessants que dominen l'estreta vall. Solament en les obagues, el faig ve a disputar-li el lloc. Som ja a les envistes de Guardiola de Berga i apareixen sobtadament amb tota la seva magnificència els primers contraforts de la Serra del Cadí. Estem a 800 m. d'altitud.

En el moment d'arribada a Guardiola, el cel ens obsequia amb un veritable diluvi que, sortosament, és de curta duració. Tot i la gran mullena que arreu impera encara tindrem delit —més tard— per a explorar, sota les indicacions de l'expert geòleg senyor Closas, una zona guixera pròxima al poblet, on apareixen nombrosos cristalls de giobertita (CO_3Mg), perfectament conformats, encastats tots ells dins d'una marga grisenca fàcilment disgregable. No cal dir que fem generosa provisió de formosos exemplars de la rara espècie mineral.

II.—VALL I FONT DELS ADOUS DEL BASTARENY, COLL DE VENA, ESTRET DE LLURIA, SALDES (2-VIII-1946)

El Bastareny, riu tributari del Llobregat, fa lliurament de les seves aigües en arribar a Guardiola de Berga. En el seu breu curs

arreplega les aigües del riuet de Greixa i rega els peus del petit vilatge de Bagà. La vall per on s'esmuny fugisser, és oberta i riallera. Les espècies forestals superiors que poblen les faldes calcàries de les muntanyes veïnes són: el pi rajolet (*Pinus silvestris* L.), el faig (*Fagus sylvatica* L.), gairebé exclusivament, i sempre amb manifesta predominança de la primera espècie damunt de la segona. En la malesa apareixen indefectiblement en tots indrets el boix i l'argelaga (*Genista scorpius* D. C.) junt amb altres elements menys constants: *Juniperus communis* L. (ginebró o ginebre), *J. phoenicea* L. (savina), *Viburnum Lantana* L. (tortellatge), *Prunus Mahaleb* L.



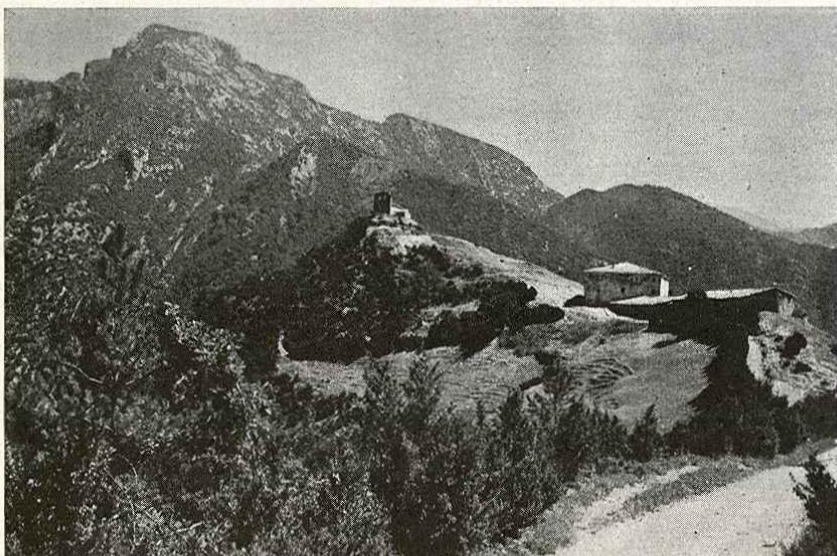
Els famosos Adous del Bastareny

Foto S. Llensa

(«cireres de moixó», a Saldes; «micaleu», a Tuixent), *Acer campestre* L. (auró), *Lavandula latifolia* Vill. (espígol), etc., i en indrets més humits *Sorbus Aria* (L.) Crantz (moixera) i avellaner salvatge (*Corylus Avellana* L.). En la masa forestal, el roure hi representa un paper molt migrat. L'alzina ja agonitza, però encara fa acte de presència a 1,000 m. d'altitud prop del molí del Forat, no lluny de les Fonts del Bastareny.

Pel plàcid camí dels Adous del Bastareny (hem deixat Bagà enrera) anotem a 1,000 m. la presència de *Linum catharticum* L., *Teucrium pyrenaicum* L. (= *T. reptans* Pourr.), *Dianthus Carthusianorum* L., *Hepatica triloba* Chaix., *Asplenium fontanum* (L.) Bernh.

(= *A. Halleri* D. C.)... Assolim per fi els famosos Adous del Bastareny, indret deliciós on el riu tot just naixent forma vistosa cascada. La nostra colla acampa per tal d'esmorzar, i jo després de breu collació i d'obligades ablucions amb l'aigua fresquíssima que davalla de la penya, dedico uns moments de lleure a la recerca de plantes rares. Prop dels Adous recullo, a 1,080 m. d'altitud: *Erinus alpinus* L. γ *hirsutus* G. el G., notable escrofulariàcia, *Hypericum montanum* L., i *Sideritis hissipifolia* L., f. *interrupta* Ducom. En aquesta cacera a les plantes rares, vaig anar a raure, en companyia de dos dels meus amics, fins al naixement pròpiament dit del Bastareny (Font dels Adous), a



El gran casal i ermita de Sant Joan del Puig, en el camí de Bagà al coll de Vena

Foto I. Mattes

1,100 m. d'altitud, que es troba a un centenar de metres més amunt, en línia recta, de l'esmentada cascada. L'aigua brolla mansa de terra, però el cabal de bell antuvi ja és gros. L'espectacle d'aquest fenomen i l'indret ombriu i recòndit on s'esdevé, no són dels que s'obliden fàcilment.

De les penyes que dominen la font, recullo diverses plantes interessantíssimes: el «groseller salvatge» o «agrassons» (*Ribes grossularia* L. var. *inermis* Clos), sense espines; «l'orella d'ós» (*Ramondia Miconi* (Rich.) F. Q.); *Arabis turrata* L.; la «ridorta» (*Clematis recta* L.), etc.

Després de breu repòs, prosseguim la ruta, desfent bon tros del camí recorregut. Ascendim cap el gran casal-ermita de Sant Joan del Puig i per paratge pintoresc, anem a raure a la masia de Morcarols, situada a 1,230 m. d'altitud. Prop del camí herboritzem: *Linum viscosum* L., de vistoses flors rosades; *Argyrobium Linneanum* Walp. β *majus* Lange (= *Cytisus argenteus* L.); *Plantago Serpentina* All., de fulles semi-carnoses; l'elegant *Salvia glutinosa* L., de flors morades; *Inula salicina* L., etc. Prop d'un reguerol observem la presència de *Equisetum palustre* L., i de *Knautia silvatica* Duby γ *dipsacifolia* Heuff.

Després de trescar per fort pendent, travessant una extensa baga de pins rajolets, veiem prop nostre el coll de Vena (1,558 m.). Som a Font Vella (1,540 m.), lloc estratègic des d'on es domina gran part de la immensa serralada cadinenca (Pic de Moixeró, Tancalaporta, Coll de Bauma, etc.). En el seu veïnatge i aprofitant l'ombra que donen uns fornits pollanques, ens disposem a dinar. Anotem i recollim les espècies següents:

<i>Samolus Valerandi</i> L.	<i>Veronica Gonani</i> Moretti.
<i>Coronilla minima</i> L. α <i>genuina</i>	<i>Veronica Beccalunga</i> L.
G. el G.	<i>Helleborus foetidus</i> L.
<i>Campanula rotundifolia</i> L.	<i>Thymus vulgaris</i> L.
<i>Equisetum arvense</i> L.	

No lluny del coll de Vena existeix un petit nucli de cases rònegues; és el veïnat de Vena que depèn de Gisclareny. Al peu mateix del camí pullulen: *Nigella gallica* Jord. var. *divaricata* Brand, *Carduncellus monspeliensium* All., *Campanula glomerata* L., junt amb altres plantes més comunes

Les giragonces del camí descendent ens obliguen a vorejar una timba pregona. Aviat petgem el famós coll de Llúria (1,403 m. d'altitud), magnífic mirador, per on apareix la formidable mola del Pedraforca, al mateix davant nostre. La meva atenció és atreta un moment per una curiosa campanulàcia: és la *Campanula Rapunculus* L. f. *glabra* Peterm., de talla elevada.

Tot seguit les emprendem per un camí encinglerat d'ingrata memòria pel pedregoleig constant que posa a prova la resistència del nostre calçat i la fermesa de les nostres cames. Davallem i davallem sense interrupció. A tot arreu observem les bagues de *Pinus silvestris* L. (pi rajolet) amb el sub-estrat arbustiu del fidel boix que l'acompanya. De tant en tant apareix alguna carlina (*Carlina acau-*

lis L.), que ve a donar una nota curiosa al terreny. Prop d'un reguerol de l'engorjat de Llúria, a 1,300 m., s'ha instal·lat una colònia d'una elegant i vigorosa gramínia que recullo; es tracta de *Lassiagrostis Calamagrostis* Link.) (= *Calamagrostis argentea* D. C.).

Pels voltants de l'estret de Llúria (1,000-1,100 m. d'altitud) s'hi troba ben representat el roure (*Quercus sessiliflora* Salisb.), junt amb alguna moixera (*Sorbus Aria* (L.) Crantz) i bastants tillers (*Tilia cordata* Mill., = *T. ulmifolia* Scop.). També apareixen: *Populus Tremula* L. (trèmol), *Acer Pseudo-platanus* (L. (blada), que donen una nota característica al paisatge. En la malesa i en les clarianes observem una barrija-barreja d'espècies: lloriola (*Daphne Lauriola* L.), baladre o marxívols (*Helleborus viridis* L.), farigola (*Thymus communis* L.), corner (*Amelanchier vulgaris* Moench.), camedrís (*Theucrium Chamaedrys* L.), timó mascle (*T. aureum* L.), espígol (*Lavandula vera* D. C.), arç blanc (*Crataegus monogyna* Jacq.), *Catananche coerulea* L., *Vincetoxicum officinale* L., etc.

Passem pel molí d'en Ferrer, a 900 m. d'altitud, ombrejat per corpulents roures. Mitjançant una estreta passarella, travessem la Riera de Gresolet i emprenem tot seguit la llarga i penosa pujada-drecera que mena a l'aspriu poblet de Saldes, situat a 1,223 metres d'altitud. La nit cau ja a sobre quan assolim les primeres cases de la dita localitat.

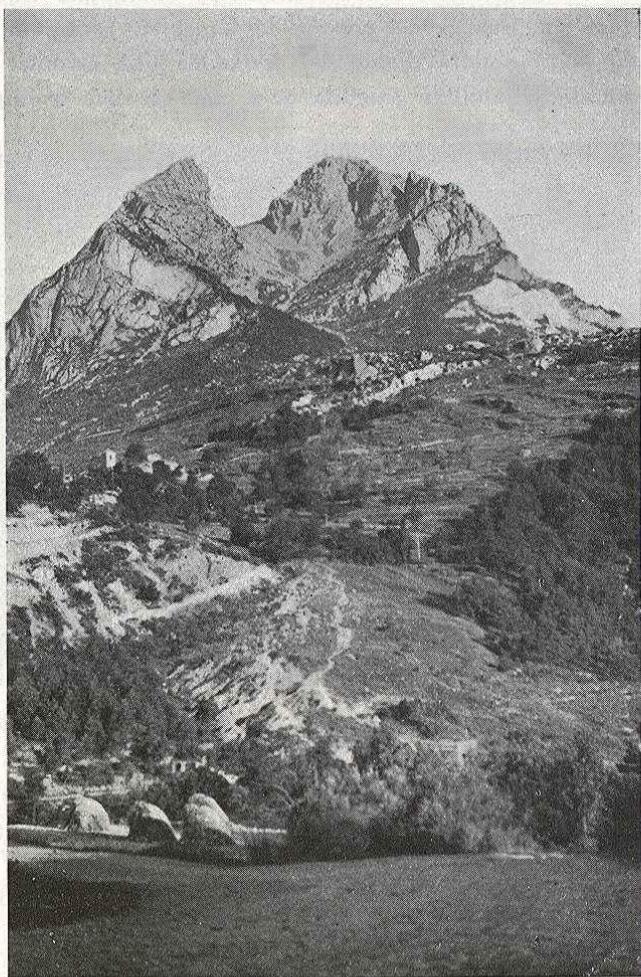
Comptant a part el temps perdut en les parades i moments de lleure, resulta que hem emprat 7 hores 30 minuts en fer el recorregut Guardiola-Bagà-Adous del Bastareny-Coll de Vena-Saldes.

III.—VALL I BOSC DE GRESOLET (3-VIII-1946)

El dia d'avui és per a mi dia de gala; es tracta no res menys que d'anar a explorar la flora del famós bosc de Gresolet, arraulit a les plantes del Pedraforca i dels contraforts del Cadí. Dos companys naturalistes m'acompanyen: el distingit geòleg senyor Closas i el catedràtic d'Histologia de la Universitat de Barcelona, senyor Vallmitjana. La resta de la colla encara es disgrega, a discreció: els més animosos [senyors Riera, Piqué i Closas (fill)] escalen el temible Pedraforca (2,487 m. (1)), i els altres, retuts de la marxa del dia anterior, opten per lliurar-se als dolços braços de Morfeu tot el matí, i

(1) El Sr. Francesc X. Riera va portar-me de l'Enforcadura del Pedraforca (2.340 m.) un exemplar florit de *Dryas octopetala* L.

a la tarda, ben allargassats en una joliva prada propera al vilatge de Saldes, esperen plàcidament el retorn dels companys absents. Es declaren partidaris absoluts d'aquest «farniente» el següents senyors: amics Vernis, Mattes, Argimon, Prevosti i Matarrodona.

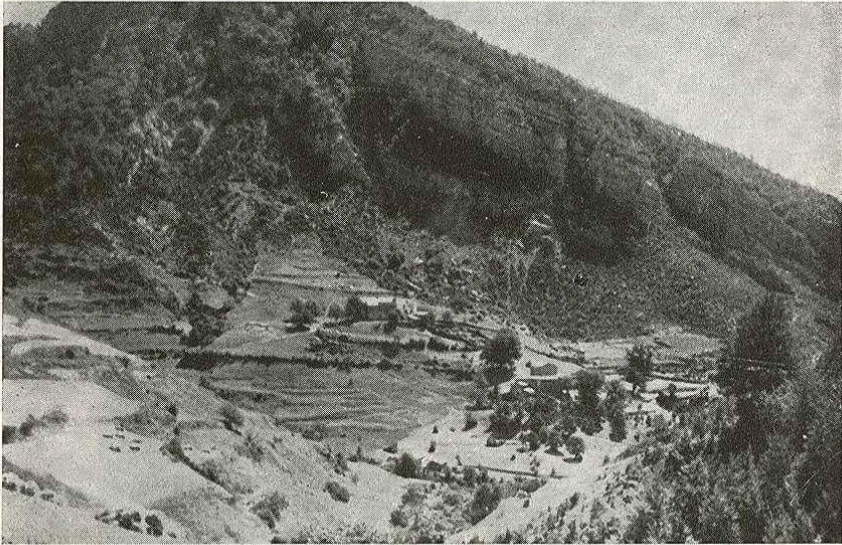


La impressionant silueta del Pedraforca des de la carretera Guardiola-Gresolet. A mig aspre, el gràcil poblet de Saldes.

Foto S. Llensa

Fem el viatge de Saldes a Gresolet muntats dalt d'un dels camions encarregats del transport forestal en el país. Arribada a la típica Vall de Gresolet i entrada al bosc. Allí ens estava reservada

una gran decepció: la gran massa forestal, orgull de la nostra terra, presentava en molts indrets, com a conseqüència de l'explotació recentment realitzada, un aspecte deplorable. On és aquell antic i incomparable esplendor? (1). El rigor de la destrucció s'ha fet sentir ja d'una manera despietada sobre venerables exemplars dues o tres vegades seculars, que eren l'encant de Gresolet. L'atractiu i alhora la majestat corprenedora d'algunes reconades s'ha esfumat com per art d'encantament amb la caiguda dels més escollits exemplars que



L'encantadora petita Vall de Gresolet, des del Torrent de Les Dogues
Foto Ll. Vallmitjana

les poblaven: pins, avets i faigs... Tot hi ha passat. Solament en les parts més enasprades de les vessants subsisteixen encara gran clapedes i rodals d'arbres, verges de mutilació.

Si bé és cert que en la gran tallada de bosc que sofreix el Gresolet s'han tingut en compte determinades normes silvícoles d'explotació i d'ordenació futura (per aclarida o tria en la part elevada del Torrent de les Dogues, vers el Collell; per bandes paralleles alternes en el Coll de Bauma-Gos Fred), no deixa, però, d'ésser altament alarmant el ritme i la intensitat amb què es produeix aital aclarida. No coneixem, és clar, l'enigma que reserva el futur; però de cor desitgem que la prudència i el seny guiïn els tècnics encarregats de portar a

(1) Vegeu, s. p., el meu treball: *La massa forestal del Gresolet* (in. Rev. Arxius de la E. S. A. B. Any 1935)

terme l'aprofitament fustable del bosc de Gresolet, a fi i efecte de què no es provoqui una devastació irreparable del que —amb tota raó— s'ha vingut anomenant parc natural de la regió catalana.

Assenyalem que les espècies forestals superiors que poblen el bosc de Gresolet són: el pi rajolet o urgellenc i el faig; els qua's associats o per si sols s'enlairen fins a mig aspre de les serres: fins a 1,700-1,800 m. el pi, el faig fins a 1,600 m. L'avet (*Abies pectinata* D. C.) i el pi negre (*Pinus uncinata* Ram.) poblen les parts més elevades: l'avet fins a 1,900-2,000 m., el pi negre fins a 2,300 m.

De la corpulència de certs exemplars en dóna idea el fet de trobar-se avets que proporcionen 4,5 i fins 6 tones de fusta en verd (referència d'un cap de colla de llenyataires), amb alçades de tronc que sobrepugen els 40 m. i diàmetre no inferior a 1 m. al nivell de pit d'home. En 1935 mesuràrem en el Torrent de les Dogues un faig enorme; la circumferència del seu tronc, a 1.30 m. del sòl, era la de 4.25 m. En la gran baga de pins silvestres de Coll de Bauma, molts són els exemplars que tenen 30 m. d'alçària i més de 1 m. de diàmetre.

Entre les espècies arbòries secundàries i les arbustives que habiten el bosc de Gresolet, citem: *Acer Pseudoplatanus* L. (blada), *A. opulifolium* Vill., tiller a profusió, *Fraxinus excelsior* L. (freixe), *Sorbus Aria* (L.) Crantz (moixera), *S. aucuparia* (L.) Crantz, boix (individus gegants de 3-4 m. d'alçària i 0.20 m. de diàmetre), *Juniperus communis* L. (ginebró), *Amelanchier vulgaris* Moench. (corner), i, en llocs més assolellats. *Lonicera pyrenaica* L. (n. v. «matagallina», a Saldes), *L. Xylosteum* L. (n. v. «marfull», a Saldes), *Cytisus sessilifolius* L., *Ulmus montana* With. (olm), *Viburnum Lantana* L. (tortellatge), *Genista scorpius* D. C. (argelaga), *Ruta angustifolia* Pers. (ruda de bosc), *Prunus Mahaleb* L. (n. v. «cireres de moixó», a Saldes), *Coronilla Emerus* L. (carolina de bosc, o senet bord), *C. varia* L., *Prunus avium* Moench. (cirerer salvatge), la ridorta, lloriola, etc. Vora les torrenteres: *Salix incana* L. (sàlic), etc.

La nostra herborització per la vall i el bosc de Gresolet (Torrent de les Dogues), encara que breu, fou bastant fructífera; heu's ací la llista de plantes recollides:

- 1.—*Alchemilla Hoppeana*
(Rchb.) Dalla Torre ssp. *asterophylla* Tausch. Torrent de les Dogues. 1,500 m.
- 2.—*Potentilla alchemilloides* Lap. » » » 1,500 »

3.— <i>Ononis rotundifolia</i> L.	Torrent de les Dogues.	1,500 m.
4.— <i>Dryopteris Robertiana</i> (Hoffm.) C. Christens	» » »	1,400 »
5.— <i>Gypsophila repens</i> L.	» » »	1,400 »
6.— <i>Rhamnus alpina</i> L.	» » »	1,400 »
7.— <i>Lathyrus vernus</i> L.	» » »	1,400 »
8.— <i>Saxifraga aizoides</i> L.	» » »	1,400 »
9.— <i>Hieracium Berardianum</i> Arv. Tour.	» » »	1,400 »
10.— <i>Phyteuma spicatum</i>	» » »	1,400 »
11.— <i>Euphorbia amygdaloides</i> L.	» » »	1,300 »
12.— <i>Lonicera pyrenaica</i> L.	» » »	1,300 »
13.— <i>Cytisus sessilifolius</i> L.	» » »	1,300 »
14.— <i>Briza media</i> L.	» » »	1,300 »
15.— <i>Erinus alpinus</i> L.	» » »	1,300 »
16.— <i>Briza media</i> L. var. <i>serotina</i> Van der Hall	» » »	1,300 »
17.— <i>Nepeta cataria</i> L. var. <i>citriodora</i> (Beck.) Balbis	» » »	1,300 »
18.— <i>Lonicera xylosteum</i> L.	» » »	1,300 »
19.— <i>Iberis sempervirens</i> L.	» » »	1,300 »
19 bis.— <i>Valeriana montana</i> L. ...	» » »	1,300 »
20.— <i>Arenaria aggregata</i> (L.) Lois. ssp. <i>capitata</i> (Lamk.) F. Q. var. <i>pseudoquerioides</i> F. Q. (= <i>A. querioides</i> Rouy, Sen- nen, Cad., non Pourr.)	» »	1,200 »
21.— <i>Bupleurum falcatum</i> (L. (= <i>E. angustifolium</i> Léc. et Lam.)	Prats del Santuari.	1,200 »
22.— <i>B. f. γ petiolare</i> Lange	» »	1,200 »
23.— <i>B. rotundifolium</i> L.	» »	1,200 »
24.— <i>Valeriana officinalis</i> L.	» »	1,200 »
25.— <i>Daucus Carota</i> L. ssp. <i>Carota</i> (L.) Thellung var. <i>hispidus</i> Lej. (pro sp.)	Voltants del Santuari.	1,200 »
26.— <i>Geranium pyrenaicum</i> L. ...	» » »	1,200 »
27.— <i>Myrrhis odorata</i> (L.) Scop.	» » »	1,200 »
28.— <i>Stachys silvatica</i> L.	» » »	1,200 »
29.— <i>Asplenium Ruta-muraria</i> L.	» Santuari, font.	1,100 »

30.— <i>Allium sphaerocephalum</i> L.	Torrentera de Gresolet.	1.100	»
31.— <i>Verbascum Thapsus</i> L. ...	»	1,000	»
32.— <i>Lassiaagrostis Calamagrostis</i> Link.	»	1,100	»

De retorn a Saldes recollim al peu de la Mina Clara, a 1,000 metres d'altitud, *Geranium Colombinum* L. Anotem que *Prunus spinosa* L., és anomenat «arç negre» a Saldes; mentre l'«arç blanc» correspon al *Crataegus monogyna* Jacq.

IV.—SALDES, PLA D'ESPINAL, SERRA DE CIJA, RASOS DE PEGUERA (4-VIII-1946)

Avui s'escau ésser diumenge. Complim tots, com un sol home, amb el deure de cristians, assistint a la missa resada a punta de sol que celebra el jove senyor Rector de Saldes. Prestament organitzem la partida de la caravana car la jornada excursionística promet ésser terriblement llarga i dura en extrem.

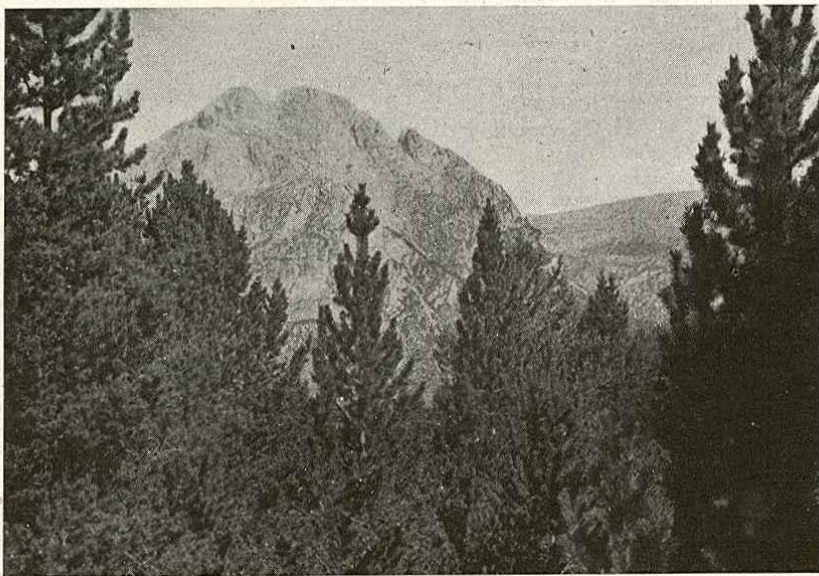
A la sortida de Saldes, en direcció a la Serra de Cija, a 1,200 metres, anotem la presència de *Salix atrocinerea* Brot. (n. v.: «gatllet», a Saldes), petit arbre que, segons el dir dels naturals de la comarca, floreix per cada Mare de Déu.

Iniciem la pujada cap el Pla d'Espinal per Mas Fred. A mesura que ens enlairem, el paisatge esdevé magnífic, viril; però la vegetació manté certa monotonia: pins silvestres amb la cohort de matolls de boix, argelaga, ginebre, espígol, espernallac (*Santolina ch.*), timó mascle, farigola, etc. Per fi, vers 1,400 m. apareixen els primers pins negres (*Pinus uncinata* Ramond.), perduts dins de la massa verd-cendrosa dels pins rajolets. A poc a poc, amb l'altitud, va invertint-se el domini i acaben els pins negres —ben esponerosos, per cert—, eliminant pràcticament els seus congèneres vers 1,600 m.

Intrigat per l'aspecte insòlit d'un pi negre, recullo amb una esgarapada —car vaig muntat dalt d'un mul— unes pinyes i fulles d'aquella conífera. Examinades amb calma, veig que les acícules són de pi negre, així com les beïnes on van insertes aquelles; però, en canvi, els cons no corresponen al *P. uncinata*, ans bé s'acosten més —per la forma i el color— a les de *Pinus silvestris*. De tótes maneres, aquests darrers presenten les apòfisis de les escames bastant desenvolupades, i les acaba un fi mugró terminal llarg, punxent, gairebé

filiforme, molt típic, caràcter que no es presenta ni en el *P. silvestris*, ni en el pi negre. A més, aquest estròbil és bastant gros i les llavors fallides. L'escorça del tronc es gris-negrenca. Ens trobem, doncs, amb tota probabilitat davant d'una forma híbrida, que, creiem nosaltres, ha de referir-se al *Pinus rhaetica* Brügger (*P. uncinata* × *silvestris*, ap. Silva T. et C. Schneider, in *Nadelholzkunde*, p. 262).

Fem una parada i ens desviem un moment vers la nostra dreta per tal de visitar la Font Cremada, de deliciosa aigua, que apaga la



Dins la massa atapeïda de pins negres de la Serra de Cija

Foto F. X. Riera

nostra set. Allí, a 1,550 m., en aquells paratges habitats pels pins negres s'hi troben, entre altres, les següents espècies: *Tussilago farfara* L. (pota de cavall), *Equisetum maximum* L. (sangnua), *Satureja montana* L. («sajolida de bosc», a Saldes), *Salvia glutinosa* L., *Linum viscosum* L., *Lonicera pyrenaica* L., *Amelanchier vulgaris* Moench, *Thymus Serpyllum* L., raça *Chamaedrys* (Fr.) Rouy., *Vincetoxicum officinale* L.

Ensembranquem dins d'un atapeït bosc de pins negres de bella planta, alts de 12-15 m., i després de sortejar diverses dificultats d'ordre topogràfic i de vèncer l'espessor de l'arbreda i de la malesa, eixim prop de Font Salada, situada a 1,700 m. sobre el nivell del mar, punt

d'origen del riu de Saldes. Dins el rierol de Font Salada viu una alga notable que el distingit algòlec Ramon Margalef ha pogut determinar com un *Ulotrix* sp. Es una dada certament interessant. Recullo dins d'una ampolla una mostra de l'aigua del manantial que, cal fer remarcar, surt quelcom calenta a la superfície del terreny. Aquesta aigua està carregadíssima de sals; d'acord amb l'anàlisi practicada per mi mateix, a Barcelona, la seva salinitat total és de 57.25 grams per litre, i conté qualitativament: 49.28 grs. de clorur sòdic, 6.89 grs. de sulfat càlcic, i els restants 1.08 grs. són de sals diverses (clorur potàssic, sulfat magnèsic, etc.).

Prop de Font Salada recollim *Anthyllis montana* L., interessant papilionàcia. Passem uns moments a la recerca de cristalls bipiramidats de quars, despresos de la roca mare (guix) i que el corrent d'aigua salada arrossega torrentera avall.

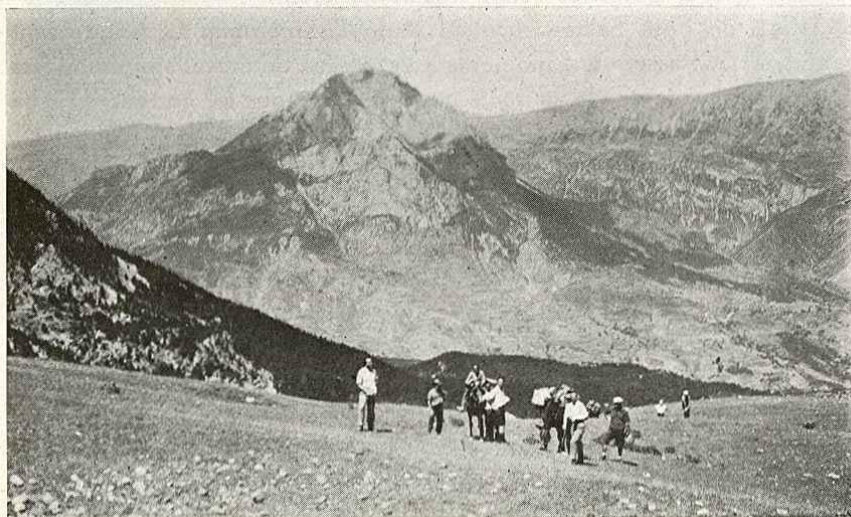
Algunes dades fitogeogràfiques interessants: *Genista Scorpius* D. C. ascendeix en aquest flanc N. de la Serra de Cija, fins a 1,600 metres; l'espígol es detura als 1,400 m., al pla d'Espinal; el boix apareix encara al nivell de 1,800 m., en el Barranc de les Llobateres; el pi rajolet es troba a 1,700 m.; el pi negre (1) assoleix la cota 2,271 metres, en el Serrat Negre.

En deu minuts de marxa arribem a Font Freda, situada a 1,620 metres d'altitud. L'aigua que raja de la font fa honor al seu nom: és gelada. L'indret convida a fer d'esmorzador: sense gaires formulismes ens disposem a la collació que compartiran germanívolament els tres mulaters de Saldes que ens acompanyen. Els muls —esforçats taxis de muntanya—, lliures del llast de les nostres pesants motxilles, se la campen a plaer per la gemada prada propera, pasturant tranquil·lament. Aprofito el moment de descans per dedicar-me a fer àmplia recol·lecció de vegetals. Vora la font i pel joliu pradell que la circumda, recullo:

<i>Sanicula europaea</i> L.	<i>Troglachin palustre</i> L.
<i>Carex flava</i> L. ssp. <i>lepidocarpa</i> (Tausch.) Hegi.	<i>Parnassia palustris</i> L.
<i>Epilobium montanum</i> L.	<i>Aconitum Napellus</i> L.
<i>Sparganium minimum</i> Fr.	<i>Juncus lamprocarpus</i> Ehrh.
<i>Ranunculus montanus</i> Willd.	<i>Euphrasia salisburgensis</i> Funk.
<i>Bupleurum caricinum</i> Willd.	<i>Rumex conglomeratus</i> Murr.

(1) En 1935, a la part alta del Barranc de les Llobateres, vers 2.100 m. d'altitud amidàrem un enorme pi d'aquesta espècie; a 1 m. del sòl, el seu tronc mesurava 2,90 m. de circumferència. Ja vetust i mig esberlat per la llampada, aquest magnífic exemplar es troba totalment aïllat.

Reemprenem la interrompuda marxa en direcció al cim, peí Canal del Verdet. Ara ve la pitrada forta. Pel camí apareixen: *Onosma echoides* L., *Luzula nivea* D. C., de flors blanques, *Paronychia imbricata* Rchb. β *serpyllifolia* D. C., de tiges rastres, *Saxifraga longifolia* Lap. (corona de rei) i *Helleborus viridis* L. (baladres o marxívols), i aviat observem els narets (*Rhododendron ferrugineum* L.), que els habitants de Saldes anomenen «piperols» o «boixerola» (la veritable boixerola —*Artostaphylos Uva-ursi* L.—, no l'hem vista ací). Devem estar ara a 1,800 m. d'altitud.



Pujant al Cija. Al fons el Pedraforca i la serra de Cadi.

Foto S. Lleusa

A partir dels 1,900 m., les vessants es troben recobertes d'una gespa contínua de *Festuca* i les espècies d'alta muntanya es presenten successivament davant nostre:

<i>Genciana ciliata</i> L.	<i>Aster alpinus</i> L.
» <i>acaulis</i> L.	<i>Pedicularis comosa</i> L.
» <i>alpina</i> L.	<i>Eryngium Bourgati</i> Gouan.
<i>Primula elatior</i> L.	<i>Antennaria dioica</i> Gaertn.
<i>Trollius europaeus</i> L.	<i>Poa alpina</i> L.

Per fi som als Rasos de Cija (Pla de Les Torres), calm suaument ondulat, recobert de magnífica catifa verda. La llista de plantes donada suara podria repetir-se de nou i, inclús, ampliar-se amb l'addició

de noves espècies. Consignem com a descoberta més important, la troballa a 2,280 m. d'altitud de *Erigeron alpinus* L. var. *pyrenaeicus* (Pourr.) Rouy, gràcil i notabilíssima composta. Un darrer esforç i assolim la Font de Cija, situada a 2,250 m. d'altitud. Aquesta es troba dominada per uns penyals calcaris on resideixen nombroses plantetes sumament interessants. Mentre m'esforço amb la complicitat d'un ganivet d'extreure del roquissar el major nombre possible de les espècies allí arrapades, els meus companys van fins al cim de la Gallina Pelada (2,304 m.), punt culminant de la vasta serra de Cija o de Sitja. Recullo amb afany:

<i>Vicia pyrenaica</i> Pourr.	<i>Viola rupestris</i> Schmidt var. <i>arenaria</i> (= <i>V. arenaria</i> D. C. var. <i>genuina</i> Ducom.).
<i>Sideritis hissopifolia</i> L. subvar. <i>angustifolia</i> (Benth) Willk.	<i>Onobrychis viciifolia</i> Scop. ssp. <i>montana</i> (Lam. E. et D. C.).
<i>Sedum atratum</i> L.	<i>Avena montana</i> Vill.
<i>Plantago carinata</i> Schrad.	<i>Campanula Scheuzeri</i> Vill.
<i>Asplenium fontanum</i> (L.) Berhn.	<i>Silene ciliada</i> Pourr.
<i>Poa pratensis</i> L. var. <i>alpestris</i> Anders.	<i>Viola biflora</i> L.
<i>Saxifraga oppositifolia</i> L.	<i>Poa alpina</i> L.
<i>Oxytropis campestris</i> D. C. (= <i>As-tragalus campestris</i> L.)	<i>Globularia nana</i> Lamk. (n. v.: herba negra).
<i>Paronychia imbricata</i> Rchb. β <i>serpyllifolia</i> D. C.	<i>Thymus nervosus</i> Gay.
<i>Taraxarum alpinum</i> (Hoppe) Hegi et Heer (= <i>T. officinale</i> L. var. <i>alpinum</i> Kock).	<i>Arenaria grandiflora</i> All.
	<i>Dryas octopetala</i> L.
	<i>Trinia vulgaris</i> D. C.
	<i>Carum Carvi</i> L. (n. v.: comí).

En total 24 espècies, les més notables de les quals són, la gràcil i delicada violeta *Viola biflora* L., l'exigua i humilíssima *Viola rupestris* Schmidt var. *arenaria* (D. C.) Beck, l'elegant *Dryas octopetala* L., la trepadella de muntanya (*Onobrychis viciifolia* Scop. ssp. *montana* (Lam. et D. C.)), la *Vicia pyrenaica* Pourr., el comí, etc.

L'aigua de la Font de Cija és bona, però cal anar amb compte amb les sangoneres que la poblen. L'esforç de la pujada ha desperatat la gana dels components de la colla i ens disposem dignament a fer un àpat col·lectiu amb totes les de la llei, en el qual a l'hora de les postres no mancaran ni el cafè sintètic, ni els licors espirituosos, ni l'excel·lent crema de «marrons glacés», ni la llauna de saborosos préssecs al natural d'acreditada marca!...



El moment d'arribada a la Font de Cija (2.250 m. alt.)



El massís de Rasos de Peguera i la vall de Peguera, des de la Serra de Cija
Fotos I. Mattes

Reparades les forces, ens acomiadem dels conductors del muls, i tornem a emprendre el camí. Erròniament deixem a la nostra esquerra el Coll de Voltor (2,280 m.), i ens veiem obligats a davallar per un abrupte i escabros pendís, prenyat de dificultats, que posa a prova tot sovint el nostre sentit d'equilibri i d'orientació. Pel camí, a 1,800 metres, encara tinc esma d'arreplegar uns brins de planta que resulten ésser d'*Euphorbia amygdaloides* L. i també exemplars de *Festuca duriuscula* L., i d'*Alyssum montanum* L. Per fi petgem el camí de Peguera, a 1,550 m. Alguns companys donen mostres de cansament i es concedeix un breu descans.

Fem dreuera i el camí puja ara ostensiblement en direcció al Coll de la Creu del Cabrer (1,880 m.). La marxa és ràpida i sols tinc temps d'observar que *Eryngium Bourgati* Gouan, el penical blau de muntanya, sovinteja a la vora del camí que seguim. De l'esmentat Coll de la Creu al xalet-refugi dels Rasos de Peguera (1,800 m. aproximadament), no hi ha més que uns quinze minuts escassos de camí. Confortablement instal·lats passem allí la nit.

L'etapa d'avui —sens dubte la més penosa de totes les d'aquesta excursió— l'hem resolta en 7 hores 40 minuts de marxa efectiva.

V.—RASOS DE PEGUERA, PLA DE CAMPLLONG, BERGA (5-VIII-1946)

Arreu el pi rajolet ho domina tot, acompanyat del boix i de l'argelaga; és la característica principal de la fisionomia vegetal en tota la comarca. La roca, com gairebé tot el territori que hem petjat durant les jornades anteriors, és calcària i pertany al període cretàcic superior, com ho testimonien els nombrosos fòssils recollits pel senyor Closas i per mi mateix. La rapidesa de la marxa —per camí pedregós i ingràt— no permet fer gaires anotacions i recollides de plantes; cal vigilar a cada instant la disposició i conformació de les pedres a fi de situar convenientment els peus i evitar possibles accidents i caigudes. Aquest inconvenient no ens priva, però, d'abservar la presència de *Lonicera pyrenaica* L., de *Rhamnus alpina* L., a 1,600 metres d'altitud.

En un recolze del camí, a 1,550 m., penjada a la penya, contemplo una temptadora i robusta umbel·lífera, que l'amic senyor Josep Closas en hàbil escalada, té l'atenció de collir-me. Resulta ésser la interessant *Ligusticum pyrenaicum* Gouan.

Tenim davant nostre el pla de Campllong. Soltadament apareix el famós «Pi de Les Tres Branques», o millor dit, l'ombra del que ho fou, puix que actualment sols contempen una immensa carcassa en vies de descomposició, la qual es manté en bona part dreta gràcies a les obres de consolidació i d'apedaçament del seu tronc, oportunament realitzades per hàbils paletes. Era un magnífic pi larici (*P. Laricio*) trifurcat des de la base, l'alçada del qual no era inferior als 25 metres, i amb un diàmetre de tronc que sobrepujava, a la base, el metre i mig.

Prop d'aquest gegant decadent, a 1,304 m. d'altitud, recullo una planta remarcable: *Thesium divaricatum* Jan.

Per carretera de muntanya i amb un calor sufocant ens lliurem a una cursa endimoniada per tal d'arribar a Berga a l'hora prevista. Atanyem la Font Negra, ombrejada de corpulents pollanques i de freixes, per on s'escola una veritable mola d'aigua, eixida, com per art d'encantament, de les entranyes de la roca. Fadigats, reparem les nostres forces a redós d'aquest oportú oasi de frescor: acabem de recórrer —cronòmetre en mà— 5 quilòmetres en 41 minuts, és a dir, a una mitjana superior als 7 quilòmetres per hora!... Fem provisió d'aigua en una fonteta veïna (la de Mossèn Guiu), dotada de grans virtuts terapèutiques... i en pocs minuts més ens presentem en corporació a la part alta de Berga (780 m.). Es el terme de la nostra memorable excursió.

En 2 hores 25 minuts de marxa efectiva havem anat des del xalet dels Rasos de Peguera a la població de Berga.

Barcelona, 20 de setembre del 1946.

Joaquim Bordous
1955

