

Exemplaire n° 13.

G. Rouy

ILLUSTRATIONES  
PLANTARUM EUROPAE  
RARIORUM

I  
351

AUCTORE

G. ROUY

Diagnoses des Plantes rares ou rarissimes de la Flore Européenne  
accompagnées de Planches représentant toutes les espèces décrites.

*Reproduction photographique des Exemplaires existant dans les grandes  
Collections botaniques et notamment dans l'Herbier Rouy.*

Fascicule V

Planches CI - CXXV



PARIS

Chez les Fils d'ÉMILE DEYROLLE

46, Rue du Bac

*Et chez les principaux Libraires de France et de l'Étranger*

1896



cf  
Rou

ILLUSTRATIONES  
PLANTARUM EUROPÆ  
RARIORUM

AUCTORE

G. ROUY

---

Diagnoses des Plantes rares ou rarissimes de la Flore Européenne  
accompagnées de Planches représentant toutes les espèces décrites.

*Reproduction photographique des Exemplaires existant dans les grandes  
Collections botaniques et notamment dans l'Herbier Rouy.*

---

Fascicule V

Planches CI - CXXV



PARIS

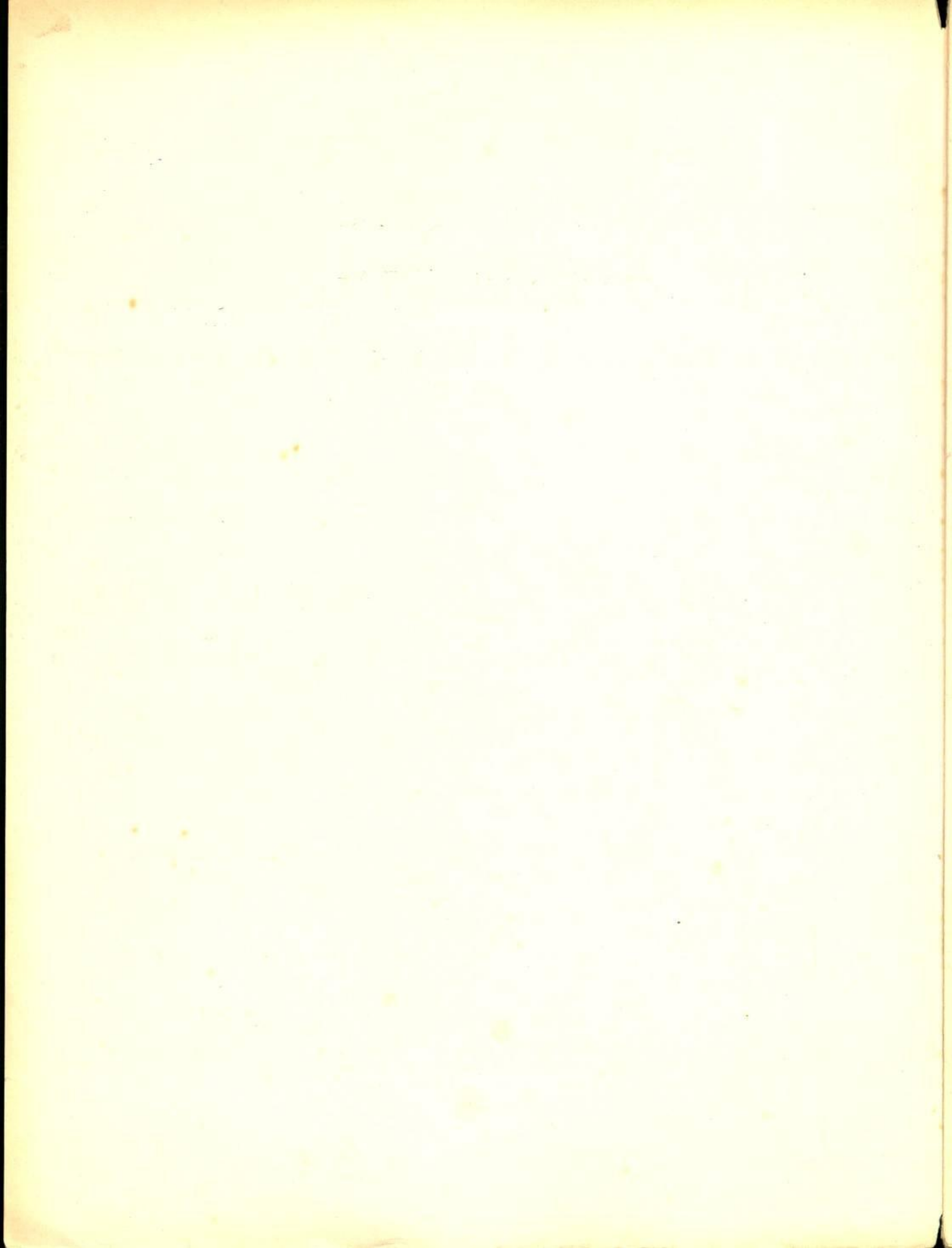
Chez les Fils d'ÉMILE DEYROLLE

46, Rue du Bac

*Et chez les principaux Libraires de France et de l'Étranger*

1896

r3565







## ILLUSTRATIONES

# PLANTARUM EUROPÆ RARIORUM

---

**THALICTRUM MEDIUM** Jacq. *Hort. Vind.*, 3, t. 96, non auct. plur.; Rouy et Fouc. *Flore de France*, 1, p. 31 (in observ.). — **Tab. CI.** (Herb. Rouy).

Sect. *Euthalictrum* DC. *Syst.*, 1, p. 172. — Caudice repente rhizomatibus elongatis munito. Caule erecto, subgracili, striato. Foliis erectis exstipellatis longioribus quam latioribus et ambitu ovatis; inferioribus mediisque 2-3-pinnatisectis sed superioribus pinnatisectis, foliolis subcoriaceis præcipue subtus eximie glaucis et nervosis latis ovatis vel oblongis obtusis sæpius bi vel trifidis; summis lanceolatis. Panicula obovata vel ovato-oblonga densiuscula ramis erectis. Floribus sparsis demum porrectis. Antheris apiculatis. Carpellis parvis oblongis acute costatis.

HAB. — Autriche-Hongrie; Roumanie; Russie; Sibérie et Daourie.

Obs. I. — Le *T. medium* Jacq. peut être considéré comme sous-espèce du *T. simplex* L.

Obs. II. — Le *T. medium* Reichb. *Fl. excurs.*, p. 729, *Icon. Germ.*, f. 4632, correspond au *T. ambigens* Jord.

**THALICTRUM GALLICUM** Rouy et Fouc. *Flore de France*, 1, p. 29; *T. lucidum* DC. et auct. plur., non L.; *T. medium* auct. plur., non Jacq. — **Tab. CII.** (Herb. Rouy).

Sect. *Euthalictrum* DC. *Syst.*, 1, p. 172. — Caudice repente rhizomatibus elongatis munito. Caule erecto, elato, sulcato. Foliis patulis adscendentibusve longioribus quam latioribus et ambitu ovatis; inferioribus mediisque 3-pinnatisectis superioribus 2-pinnatisectis, omnibus foliolis angustis ultimis obovatis vel oblongo-cuneiformibus plerumque bi vel trifidis. Panicula ovata vel subpyramidali, plus minusque ampla laxa ramis patulis vel adscendentibus. Floribus sparsis demum porrectis. Antheris apiculatis. Carpellis parvis, oblongis acute costatis.

HAB. — France : haies et coteaux : Rhône, Savoie, Doubs, Meurthe-et-Moselle, Loiret.

Distinct du *T. medium* Jacq. par les caractères soulignés.

Obs. — Le *T. Gallicum* comprend un certain nombre de formes. Ce sont les suivantes : *T. paradoxum* Jord., *T. nothum* Jord., *T. Jordani* F. Schultz, *T. Timeroyi* Jord., *T. Lugdunense* Rouy et Fouc. (*T.* affine Jord. non Ledeb), *T. silaifolium* Jord., *T. stipellatum* Jord., *T. Parisiense* Jord.; il comporte aussi une sous-espèce, le *T. nitidulum* Jord., avec une forme, le *T. medianum* Jord. On trouvera les diagnoses différentielles de ces diverses plantes dans la *Flore de France* (1, p. 29-31) que je publie en collaboration avec M. Foucaud.

La planche CII représente la forme *T. silaifolium* Jord., existant dans le Rhône, le Doubs, la Meurthe-et-Moselle, et qui correspond au *T. lucidum* des auteurs lyonnais et au *T. medium* de Grenier (*Fl. Ch. Jurass.*, p. 7).



**DELPHINIUM EMARGINATUM** Presl *Del. Prag.*, p. 6, *Fl. Sicula*, 1, p. 25 (*excl. syn. Cupanî*); Guss. *Fl. Sic. Syn.*, 2, p. 28 (*excl. syn. Broteri*); *D. Nevadense* Kunze *Chlor. Austr.-Hisp.*, n° 215; Willk. in *Linnæa*, XXX, p. 126, Willk. et Lge. *Prodr. fl. Hisp.*, 3, p. 971. — **Tab. CIII.** (Herb. Rouy).

Sect. *Delphinastrum* DC. *Syst.*, 1, p. 351. — *Glabro aut inferne pubescente*. Caule erecto 2-4 decim. alto gracili parum ramoso paucifoliato fistuloso. Foliis inferioribus petiolatis mediisque subsessilibus 5-palmatopartitis, laciniis trifidis dentibus elongato-lanceolatis integris vel parce dentatis; superioribus sessilibus 3-partitis laciniis linearibus. Racemis brevibus laxis. Bracteis parvis subulatis pedicello brevioribus. Floribus magnis, cyaneis. Sepalis acutis emarginatis vel integris sub apice flavis. *Calcarea* rectiusculo obtuso pedicellum æquante *sepalis et petalis emarginatis conspicue longiore. Folliculis semper 3, glaberrimis, ovato-acuminatis.*

HAB. — Sicile : environs de Palerme, Castellamare, Trabia, Termini, etc. (*Presl, Gussone, Lojacono*); Espagne : Andalousie : Sierra Nevada à San Geronino (*Boissier, Willkomm*), la Vibora (*Bourgeau*), les Alpujarras à la Poqueira (*Funk*); Gobantes : sierra de Antequera (*Rouy*).

Distinct du *D. pentagynum* Desf. par les carpelles glabres au nombre de 3, l'éperon sensiblement plus long que la fleur et la glabrescence de la plante.

**Obs.** — C'est par erreur que Gussone a rapporté le *D. pentagynum* Brot. (*Fl. Lusit.* 2, p. 304, *Phytogr.*, p. 192, t. 78) comme synonyme au *D. emarginatum*. Brotero a indiqué que sa plante a les follicules velus (*Germina .. villosa*), au nombre de cinq (*pistillis quinis*), les pédoncules presque velus (*pedunculis subvillosi*); c'est donc bien le *D. pentagynum* Desf. et non le *D. emarginatum*. Mais il est incontestable que le *D. pentagynum* Desf. varie dans plusieurs de ses caractères. Voici les diverses variétés que j'ai établies dans mon herbier.

α. *genuinum* Nob. — Tige grêle, élancée, rameuse, multiflore; feuilles profondément découpées, à divisions assez étroites; fleurs assez grandes, à éperon obtusiuscule ou subaigu égalant environ les pétales; follicules 5, velus.

β. *robustum* Nob. — Plante plus robuste à tige plus épaisse, plus rameuse, multiflore; feuilles inférieures moins profondément découpées, à divisions plus larges, oblongues-lancéolées; fleurs assez grandes à éperon obtusiuscule égalant les sépales ou un peu plus courts qu'eux; follicules 5, velus.

γ. *subsimplex* Nob. — Tige grêle, ordinairement assez basse, plus ou moins multiflore, simple ou à 1-2 rameaux courts; feuilles profondément découpées, à divisions étroites; fleurs assez grandes, à éperon obtusiuscule ou subaigu nettement plus long que les sépales; follicules 5, velus.

δ. *longecalcaratum* Nob. — Plante assez robuste, souvent très rameuse, multiflore; feuilles de la var. *genuinum*; fleurs assez grandes, à éperon obtusiuscule de moitié au moins plus long que les sépales; follicules 5, velus.

ε. *ambiguum* Nob. — Plante robuste, à tige et feuilles comme dans la var. β.; éperon de la var. δ.; follicules 3 (rarement quelques pédicelles en portent 4), velus; axe des grappes et pédicelles velus.

Le *D. pentagynum* Desf. présente également une sous-espèce très intéressante que je dédie à mon excellent ami M. Gaston Gautier, avec qui je viens de la trouver en Andalousie.

**D. GAUTIERI** Rouy — Differt à *D. pentagyno*: Caule elatiori laxius foliato; foliorum laciniis latioribus, omnibus obtusiusculis; floribus subduplo majoribus; calcarea crasso eximie obtuso sepalis sesquolongiore; folliculis etiam 5, villosis vel glabris.

α. *eriocarpum* — Sommet de la tige et follicules velus.

β. *leiocarpum* — Sommet de la tige et follicules glabres.

HAB. — Espagne: Andalousie: Sierras de Palma, près Algeciras, leg. Reverchon (var. *eriocarpum*); serrania de Ronda près Igualeja, leg. Rouy et Gautier (var. *eriocarpum* et var. *leiocarpum*, cette dernière plus rare).

Par suite des observations précédentes, je crois qu'il convient de n'accepter le *D. emarginatum* Presl (*D. Nevadense* Kunze), qu'à titre de sous-espèce du *D. pentagynum* Desf.

**MATHIOLA GLABRA** DC. *Syst.*, 2, p. 165; Rouy et Fouc *Flore de France*, 1, p. 193; *M. glabrata* DC. *Prodr.*, 1, p. 133; *Cheiranthus glaber* Mill. *Dict.*, n° 9; *Cheiranthus glaberrimus* Colla *Antol. bot.*, 5, p. 861. — **Tab. CIV.** (Herb. Rouy).

Differt à *M. incana* R. Br.: *totæ plantæ glabreitate; caulibus brevibus; foliis glabris, brevibus, planis, lineari-oblongis, angustis, obtusissimis; siliquis compressis.*

HAB. — Var: Iles d'Hyères, à Porquerolles (*Bourgeau*); Corse: coteaux maritimes à Bonifacio (*Kralik*).

Sous-espèce du *M. incana*, avec lequel elle croit. — Diffère (*Gussone Synopsis*, 2, p. 175; *Cosson Notes*, p. 50) du *M. incana* au même titre que le *M. undulata* Tin. du *M. rupestris* DC.

**COINCYA** (1) **RUPESTRIS** Rouy in *Le Naturaliste*, 15 octobre 1891; de Coincy *Ecloga pl. Hispanic.*, 1, p. 10, t. 2 et 3; *Hutera rupestris* Porta *Nov. gen. in Veget., in. Att. Acad. degl. Agiat. di Rover.*,

(1) Genus **COINCIA** Rouy in *Le Naturaliste*, 15 octobre 1891; de Coincy *Ecloga pl. Hisp.*, 1, p. 9. — (*Cakilineæ*). — Calyce erecto, *bisaccato*. Petalis 4, hypogynis, integris, longe et anguste unguiculatis, venosis, obtusis. Tori glandulis 4, 2 lateralibus angulatis supra basin staminum breviorum, 2 infra staminum longiorum paria. Staminibus 6, liberis, hypogynis, tetradynimis; filamentis filiformibus edentulis. Stigmate capitato vix emarginato. *Siliqua biarticulata*, articulatis haud recedentibus, articulo



p. 109 (ann. 1892); Willk. *Suppl. Prodr. fl. Hisp.*, p. 293; *Raphanus rupestris* et *Erucaria rupestris* Huter *Pl. exsicc. Hisp.*, ann. 1891 et 1892. — **Tab. CV.** (Herb. Rouy).

Perenni. Radice crassiuscula, ramosa. Caule foliis radicalibus duplo vel subtriplo longiore 6-8 decim. alto erecto ramos floriferos multos patulos elongatos emittente. Foliis radicalibus lyrato-pinnatipartitis, petiolatis, adpresse tomentosus, utrinque segmentis 3-5 sèpissime oppositis grosse et obtuse dentatis sublobatisve lateralibus ovatis remotis terminali maximo elliptico vel oblongo ferentibus; foliis caulinis 6-8, læte viridibus, brevius petiolatis, inferioribus pinnatipartitis pubescentibus segmentis ovatis dentatis; foliis superioribus oblongis basi pinnatipartitis, segmentis 2 lanceolatis acutis subintegris. Racemis ebracteatis jam sub anthesi laxiusculis; fructiferis elongatis adscendentibus vel patulis in paniculam grandem ambitu ovatam dispositis Pedicellis filiformibus flore brevioribus erectis mox patulis Sepalis erectis viridi-lutescentibus tarde deciduis lateralibus basi gibbosis. Petalis luteis venosis striis demum violaceis calyce duplo longioribus; ungue tenui limbo obovato integro sepalisque longiore. Siliquis 18-22 millim. longis, 3-5 millim. latis, articulo inferiore dehiscenti valvis 3-5-nerviis, articulo superiore biloculari utraque facie 7-9-nervis indehiscenti longe rostrato. Seminibus ovatis nigrescentibus.

HAB. — Espagne : province d'Albacete : fentes des rochers de la Sierra de la Mula, près Alcaraz (*de Coincy*, mai 1890; *Porta et Rigo*, juillet 1890).

Obs. — J'adopte pleinement les termes de la remarque suivante, présentée par M. de Coincy (*l. c.*, p. 10) : « Je regrette de ne pouvoir accepter le nom d'*Hutera* pour ce nouveau genre; mais il a été publié par M. Porta, dans les *Atti dell'I.-R. Accademia degli Agiotti di Rovereto*, qui ont paru en 1892; or, dès le 15 octobre 1891, le journal *Le Naturaliste* avait donné le genre *Coincyia* et la diagnose de la seule espèce connue. J'ajouterais que M. Huter l'a distribuée en 1891, sous le nom de *Raphanus rupestris* et en 1892 l'a annoncé sous celui d'*Erucaria rupestris*. »

**HYPERICUM CORSICUM** Steud. *Nomencl.*, p. 787; Gren. et Godr. *Flore de France*, 1, p. 315, Edm. Bonnet in *Bull. Soc. bot. Fr.*, XXV, p. 280; Rouy et Fouc. *Flore de France*, 3, p. 338; *H. tenellum* Tausch in *Flora*, XIV, (1831), p. 211, non Clarke nec Janka; *H. tetrapterum*  $\beta$ . *Corsicum* Boiss. *Fl. Orient.*, I, p. 806; *H. tetrapterum*  $\beta$ . *tenellum* Parl. *Fl. Ital.*, V, p. 518; Ces. Pass. *Gib. Comp. fl. Ital.*, p. 758. — **Tab. CVI.** (Herb. Rouy).

Planta glabra. Radice repente. Caulibus 6-15 centim. altis gracilibus, tenellis, decumbentibus, acute 4-angulatis, non alatis. Foliis suborbicularibus vel ovato-rotundatis, semiamplexicaulibus, tenuiter pellucide punctatis. Floribus parvis, 1-3 ad caulis apicem et foliis 2 superioribus subinvolucratibus. Sepalis lanceolatis acutis longe acuminatis non nigro-maculatis. Petalis purpureo-venulosus impunctatis calyce duplo longioribus. Stamini- bus 12-15. Capsula calyce dimidio longiore vittis pluribus parallelis longitudinaliter striata.

HAB. — Corse : mont d'Oro (*Soleirol*); Zicavo (*Kralik*); mont Coscione (*Jordan*); Bocognano (*Debeaux*); montagnes de Bastelica (*Revelière*); Crète : mont Ida (*Sieber*) (1).

**GERANIUM LANUGINOSUM** Lamk. *Encycl.*, II, p. 655; Desf. *Fl. Atlant.*, II, p. 101; Baratte ap. Bonnet et Bar. *Cat. pl. Tunisie*, p. 82; *G. Bohemicum* G. et G. *Fl. Fr.*, I, p. 299; Batt. et Tr. *Fl. d'Alg.*, I, p. 119; et auct. Ital. (*p. p.*), non L.; *G. Perreymondi* Shuttlew. et Huet sec. Burnat in *Bull. Soc. Dauph.*, 8, p. 324; Rouy *Suites à la Flore de France*, 2, p. 12; *Barbey Comp. fl. Sard.*, p. 26. — **Tab. CVII.** (Herb. Rouy).

Differt à *G. Bohemico* : Foliis ambitu reniformibus suborbicularibusve, profundius palmatipartitis vel subpalmatisectis, 5-7 laciniis pinnatipartitis vel profunde inciso-dentatis dentibus lobisve obtuso-mucronatis vel obtusiusculis (foliis superioribus exceptis); pedicellis brevibus adscendentibus subpatulis; seminibus parvis (2-2 1/2 millim. longis), ochraceis, tenuiter sed conspicue alveolatis.

HAB. — France : Var, bois des Maures (*Shuttleworth, Goaty*); Alpes-Maritimes : Fréjus et l'Esterel (*bot. plur.*); Corse : Cagna (*Seraffini*), Calvi (*Soleirol*), Mandriale et Sainte-Lucie, près Bastia (*Grenier*), le Pigno, sotto

---

*inferiore* brevi (3-4 millim. longo), dehiscente, bivalvi, membranaceo, oblongo, plus minusve compresso, 1 vel 2-spermo, rarius aspermo, valvis 3-5-nerviis, semine pendulo; articulo superiore indehiscente mesocarpio spongioso, elliptico, longe rostrato, non elongato (15-18 millim. cum rostro), biloculari (septo tandem evanido), 2-4-spermo, facie utraque longitudinaliter læviterque 7-9-nerviis, e funiculo adscendente seminibus pendulis. Seminibus omnibus ovatis subcompressis alveolatis non marginatis. Embryonis cotyledonibus longitudinaliter conduplicatis radiculam in sinu foventibus.

(1) Boissier (*Fl. Orient.*, 1, p. 806) a indiqué aussi cette plante dans les montagnes de l'Espagne méridionale. — La plante d'Espagne ne serait-elle pas la sous variété *humile* Nob. (10-15 centim. in herb. Rouy) de l'*H. tetrapterum* var. *rotundifolium* Willk. ap. Willk. et Lange *Prodr. fl. Hisp.*, 3, p. 591?



di Carda (*Mabille*); Bonifacio (*Barnéoud*); Corté (*Burnouf*); Ajaccio (*Jordan*); Italie : *Umbrie* : mont Cestria près Boccabajarda (*Piccinini*), mont Artemisio près Velletri (*Rollé*); *Basilicate* : monts Muro et Laviano (*Gasparrini*); Sicile : Ficuzza (*Lojacono*); Tunisie : Djebel-Cheban (*Miss. scient. fr.*, ann. 1883), Aïn-Babouch, Aïn-Draham, Fedj' El-Saha, El-Fedja (sec. *Barratte*); Algérie : la Calle (*Poiret*), Bône, le Djurjura (sec. *Battandier et Trabut*) (1).

**CYTISUS ABSINTHIOIDES** de Janka *ap.* Boiss. *Fl. Orient.*, II, p. 52. — **Tab. CVIII.**

(Herb. Rouy).

Sect. *Tubocytisus* Boiss., *l. c.*, p. 49. — *Planta* suffruticosa inermi ramis et ramulis adscendentibus. Foliis creberrimis breviter petiolatis; foliolis parvis oblongis utrinque attenuatis acutis subplicatis axillis fasciculiferis omnibus indumento adpresso. Floribus 2-5 terminalibus capitatis breviter pedicellatis. Calyce brevi hirsuto ad tertiam partem bilabiato. Corolla calyce subduplo; longiore vexillo extus hispido. Leguminibus subadpresse albo-lanatis rectis apice obliquis acutis calyce duplo longioribus.

HAB. — Macédoine orientale : mont Perimdagh, près Nevrekop (*de Janka*); Roumélie orientale : mont Rhodope, au-dessus de Banja (*Wagner*).

**MEDICAGO APENNINA** (2) Woods *The Tourist's flora*, p. 84; Ces. Pass. *Gib. Comp. fl. Ital.*, p. 724. — **Tab. CIX.** (Herb. Rouy).

Sect. *Lupularia* (Ser. *Urban Monogr.*, p. 52). — Differt a *M. Cupaniana* Guss. : Habitu robustiore; foliolis rhomboideo-subrotundatis latioribus quam longioribus; stipulis majoribus ovatis profundius dentatis (nec subintegris vel integerrimis).

HAB. — Italie : prairies de Guadagnolo, prov. de Rome (*Woods*); Sicile : San-Martino près Palerme *Todaro*) (3).

Obs. — Le *M. Apennina* me paraît être une sous-espèce du *M. Lupulina*, au même titre que le *M. Cupaniana* Guss. Je l'avais jadis (in *Bull. Soc. bot. Fr.*, XXXIX, p. 231) considéré comme variété du *M. Cupaniana* (var. *latifolia* Nob.)

**VICIA BARBAZITÆ** Ten. et Guss. *Syll. pl. vasc. fl. Neapol.*, app. V., p. 28; Boiss. *Fl. Orient.*, II, p. 573; Rouy in *Bull. Soc. bot. Fr.*, XXVIII, p. LX, *Suites à la Flore de France*, 1, p. 73-74; Ces. Pass. *Gib. Comp. fl. Ital.*, p. 688. — **Tab. CX.** (Herb. Rouy).

*Annua* Caulibus 2-4 decim. altis gracilibus flexuosis plus minusve scandentibus parce ramosis vel simplicibus. Foliis cirriferis 3-7-jugis foliolis ovatis vel late oblongis truncatis retusis emarginatisve mucronatis mucrone sinus patentis lobos longe superante, superioribus interdum apice attenuatis et tunc cuspidatis. Stipulis inferioribus mediisque impunctatis semiovatis sagittatis basi dentatis, superioribus purpureo-maculatis ovato-lanceolatis integris. Floribus breviter pedicellatis, semper solitariis. Calyce regulari pilis albidis sparsis dentibus aequalibus lanceolato-subulatis porrectis tubum obconicum aquantibus. Corolla calyce subduplo longiore; vexillo ochroleuco glabro carina etiam ochroleuca alisque intense violaceis longiore. Leguminibus 35-40 millim. longis 5-6 millim. latis sessilibus primum glandulosus deinde glabrescentibus ascendentibus rectis maturitati lutescentibus compressis plus minusve faciebus torulosus non reticulato-venosis. Seminibus nigrescentibus globoso-compressis laevibus; hilo brevi radicle subcontiguo.

α. **GENUINA** Rouy, *l. c.*, p. 75; *V. laeta* Cesati in *Friderichst. Reis.*, 280. — Foliolis omnibus integris.

β. **INCISA** Boiss., *l. c.*, p. 574; *V. Thessala* Sprun. *Pl. exsicc.*; *V. incisa* Orph. *Pl. exsicc.*, non MB. — Foliolis praesertim inferioribus profunde et obtuse dentatis.

HAB. — Var. α. : Corse : mont Felce, près Corté; Italie : Lucanie, mont Vulture; Sicile : monts Busambra; Grèce : *Béotie* : mont Hélicon; *Attique* : mont Kakomivi. — Var. β. : Grèce : *Laconie* : mont Malevo; *Thessalie* : mont Ceta et mont Pélion, à Makrinitza.

Differe du *V. grandiflora* Scop. par les fleurs plus petites, les dents du calice égalant le tube, l'étendard moins développé, les ailes violacées, les graines plus grosses, à hile 3-4 fois plus court.

(1) Le *G. Bohemicum* trouvé en Grèce (chaîne du Pinde au-dessus de l'ermitage de Korona) par M. Haussknecht doit bien probablement rentrer aussi dans le *G. lanuginosum*.

(2) Mieux *Melilotus Appennina* Rouy *Suites à la Flore de France*, 1, p. 63.

(3) Envoyé avec des exemplaires de *M. Cupaniana* Guss. (*Melilotus Cupianana* Janka), croissant à la même localité.



**SAXIFRAGA CATALAUNICA** Boiss. et Reut. *Diagn. pl. Orient.*, ser. 2, fasc. II, p. 64; Costa *Fl. Catal.*, p. 93; Willk. et Lge. *Prodr. fl. Hisp.*, III, p. 107; *S. lingulata* Bell. var. *Catalaunica* Engl. *Monogr. Saxifraga*, p. 237. — **Tab. CXI.** (Herb. Rouy).

Sect. *Aizoonia* Tausch *Hort. Canal.*, fasc. I (p. p.); subsect *Euaizoonia* Schott Nym. *Kty. Anal. bot.*, p. 20. — Caudiculis adscendentibus ramosis foliorum vestigiis adpressis obtectis caespitem formantibus. Caule erecto folioso a medio ramulos cymigeros *paniculam thyrsoidream floribundam* breviter glanduloso-viscidam formantes edente, ramis tenuibus apice corymboso-paniculatis 3-5-floris non secundis. *Foliis* glaucis glabris; *basilaribus et rosularum* numerosis abbreviatis supra subcanaliculatis adscendentibus obovatis obtusis acutiusculisve margine subintegris et crusta alba squamosa foveas tegente mox evanida munitis; foliis caulinis regulariter decrescentibus ellipticis vel lineari-oblongis margine minus crustata glanduloso-ciliatis. Floribus longe pedicellatis, pedicellis bracteolatis erectis. *Calycis basi glandulosi* dentibus glabris ovatis vel oblongis obtusissimis margine membranaceis tenuiter ciliatis toro hemisphaerico longioribus. *Petalis* albis spathulatis trinerviis *calyce* staminibusque duplo vel subtriplo longioribus. *Stylis* abbreviatis in capsula calyce longiore reflexis; *stigmatibus* clavatis.

HAB. — Espagne : Catalogne : pics du mont Serrat et à San-Llorens-del-Mont.

Distinct des *S. lingulata* Bell et *australis* Moric. par les caractères soulignés.

**THAPSIA MINOR** Hoffgg. et Link *Fl. Port.*, p. 431; Brot. *Fl. Lusit.*, 1, p. 468; *Magaz. naturforsch. Freunde*, 6, t. 5; Colm. *Enum. y rev. pl. Hisp.-Lusit.*, 2, p. 591; de Mariz *Umbellif. de Portugal* in *Bol. Soc. Brot.*, XII, p. 261. — **Tab. CXII.** (Herb. Rouy).

Differt a *T. villosa* L. : *Caule graciliore* (4-5 decim. alto), *parce ramoso*; *foliis basilaribus et inferioribus* longius petiolatis *petiolo limbo angustiore laciniis angustioribus acutis subduplo longiore*, *umbellis minoribus radiis solum 7-12 subfiliformibus*; *fructu elliptico minore*.

HAB. — Portugal : *Beira transmontana, Beira centrale, Beira littorale, Beira meridionale, Centre littoral et Alemtejo littoral*, à diverses localités (*Hoffmansegg et Link, Welwitsch, Møller, Daveau, da Cunha, Ferreira*). — A rechercher en Espagne.

**DAUCUS LOPADUSANUS** Tinco *Plant. rar. Sic.*, III, p. 38; Calc. *Descr. is. Lamp.*, p. 24; Grech *Del. Fl. Melit.*, p. 16; Caruel *Fl. Ital.*, VIII, p. 550. — **Tab. CXIII.** (Herb. Rouy).

Caule robusto brevi (2-3 decim. alto) ramoso saepe fere a basi; ramis crassis. *Foliis* uniformibus semel vel bis sectis; *inferioribus* petiolo limbum subaequante segmentis primariis ambitu ovatis ceteris vel partitionibus ellipticis subcuneatis mucronatis; *caulinis* minoribus et brevius petiolatis; *summis* pinnatisectis. *Pedunculis* crassis; *involucro umbella* subaequali aut dimidio brevior, *foliolorum laciniis lanceolatis*; *involucelli foliolis* etiam lanceolatis saepe trifurcatis, *intimis tantum marginatis*. *Floribus* albis (lutescenti-albidis in sicco) parum radiantibus. *Umbellae fructiferæ obconicæ* receptaculo parum ampliato, *radiis basi et apice conspicue incrassatis*; *stylis* crassiusculis *stylopodio* depresso hemisphaerico vix duplo longioribus; *diachenio* 2 millim. longo *coccorum* facie commissurali late ovali costis dissitis; *aculeis* basi dilatata confluentibus et apice saepe glochidiatis *latitudine cocci subduplo longioribus*.

HAB. — Rochers et rocailles maritimes. — Ile de Lampédouse, à Cala-Grande (*Calcara*), à Cala francese (*Aiuti*); Malte : à plusieurs localités (*Grech*); Corse : Bonifacio (*Reverchon*, Pl. de la Corse, ann. 1880, n° 349 in *herb. Rouy*).

Obs. — La plante représentée planche CXIII, vient de l'île de Lampédouse, où elle a été recueillie par M. Aiuti. Le *D. Lopadusanus* diffère surtout du *D. Gingidium* auct. (an L. ?) par les rayons de l'ombelle épaissis, les fruits environ de moitié plus courts, à aiguillons presque une fois plus longs que la largeur du méricarpe.

**CONOPODIUM RICHTERI** Rouy in *Bull. Soc. bot. Fr.*, XXXIX, p. 231-32. — **Tab. CXIV.** (Herb. Rouy).

Herba 4-5 decim. alta; caule glabro simplici vel parce ramoso. Radice bulbiformi globulosa avellanæ crassitudine. *Foliis* infimis saepius cito marcescentibus; *caulinis* longe petiolatis *vagina elongata pilosa* et ciliata ambitu ovato-ellipticis vel subtriangularibus, *solum pinnatisectis segmentis latis, inferioribus* conspicue et interdum longe petiolatis *ovatis ellipticisve, superioribus cuneato-oblongis, omnibus basi longe attenuatis vel deccurrentibus pinnatifidis* lobis inaequaliter dentatis; *superioribus* limbo tam grandi quam in inferioribus, *pinnatisectis segmentis triangularibus ovato-cuneiformibusve* profunde pinnatipartitis petiolatis, ultimo angustiore lobis in



rachidem decurrentibus apice dentatis. Umbella 8-12 radiis gracilibus glabris inaequalibus. Involucro involuclloque nullis. Fructibus demum nigris ovoideo attenuatis basi crassiusculis stylis duplo longioribus.

HAB. — France : département des *Basses-Pyrénées* : prairies des environs de Saint-Jean-Pied-de-Port (*J. Richter*).

Cette espèce est très distincte de tous les autres *Conopodium* par la forme de ses feuilles simplement pinnatiséquées, à gaine allongée, et la largeur des segments dentés ou lobés (et non pinnatiséqués), décurrens.

**SCABIOSA MACROPODA** Costa ap. Willk. *Pug.*, p. 103; Willk. et Lange *Prodr. fl. Hisp.*, II, p. 21. — **Tab. CXV.** (Herb. Rouy).

Suffruticosa, caespitosa. Rhizomate crasso longo ramis foliorum rosulas caulesque floriferos simplices et subscapiformes vel parce ramosos superne longe nudos 8-25 centim. altos edentibus. *Foliis fere omnibus radicalibus pinnatisectis subcanescentibus utrinque griseo-hirsutis segmentis pinnatifidis lobis ovatis obtusis vel obtusiusculis; foliis caulinis segmentis integris. Periclinii phyllis integris vel 2-3-fidis, hirtis, acutis, calathio parum brevioribus.* Calyculi tubo sericeo pilis foveas lineares inferne occultantibus et limbum rotatum margine undulato-crenatum 24-25-nerviis attingentibus. *Setis calycis breviter stipitati subrufis corona sesquialongioribus Corollis caeruleo-violaceis, exterioribus parum radiantibus.*

HAB. — Espagne : Catalogne : la Segarra (*Ysern*); d'Abella à Tresp et de Sopeyra au pont de Muntanya, Pons, Artesa de Segre, Cubells (*Costa*); Caldas de Mombuy (*Colmeiro*); montagne de Ger (*Vayreda*); Aragon : prov. de Huesca, (*Companyo* in herb. Rouy). — A rechercher dans les Pyrénées françaises.

Distinct du *S. pulsatilloides* Boiss. par les caractères soulignés.

**SENECIO AURICULA** Bourg. ap. Coss. *Notes pl. crit.*, p. 169; Willk. et Lange *Prodr. fl. Hisp.*, II, p. 117. — **Tab. CXVI.** (Herb. Rouy).

Sect. *Crociserides* (DC.) Boiss. *Fl. Orient.* III, p. 384. — *Perenni glaucescente* rhizomate crassiusculo ad collum dense villosolano et foliorum 1-2 rosulas edente. Caulibus solitariis vel rarius 2-3 erectis 1-3 decim. longis teretiusculis striatis parce foliosis inferne glabrescentibus apice pubescentibus et in pedunculos 2-5 divisus. *Foliis crassis subcarnosis; radicalibus et 1-2 inferioribus 2-10 cent. longis spatulatis in petiolum plus minusve longum sensim attenuatis integris vel apice tridentatis primum subarachnoideis deinde glabris; caulinis paucis haud decurrentibus remotis tenuioribus, mediis linearibus oblongis, summis linearibus minimis. Calathii 2-6 in corymbum irregularem subcongestis; pedunculis striatis paucibracteatis valde inaequalibus centrali brevissimo ceteris longis; bracteis et squamis accessoriis linearibus adpressis anthodio campanulato brevioribus. Anthodii foliolis linearibus acuminatis apice esphacelatis et pubescentibus. Ligulis 9-12 planis flavis oblongo-linearibus. Achaniis angulatis subvillosis pappo caduco corollam flosculorum disci aequante brevioribus.*

β. **MAJOR** Willk. in *Prodr. fl. Hisp.*, II, p. 117. — Omnibus partibus majori; pedunculis sulcatis; anthodii squamis oblongo-linearibus.

HAB. — Espagne : Catalogne : coteaux gypseux ou près salés : Sanahuja, Balaguer, Llano de Urgel (*Costa*); Nouvelle-Castille : Aranjuez, Ribas (*Ysern*); Andalousie : près Baza (*Bourgeau*); Murcie : d'Albacete à Balazote (*Porta et Rigo*); Algérie : Djebel-Senalba, près Djelfa. — Var. β : Espagne : province d'Alicante : cap de Santa-Pola (*Bourgeau, de Coincy*).

Très curieuse espèce, parfaitement distincte par les caractères soulignés.

**CIRSIUM BOURGÆANUM** Willk. *Prodr. fl. Hisp.*, II, p. 191. — **Tab. CXVII.** (Herb. Rouy).

Sect. *Onotrophe* Cass. *Dict. sc. Natur.*, LV, p. 172. — Glabro. Caule erecto bipedali et ultra inferne et apice nudo medio alato superne longe ramoso rarius subsimplici. *Foliis mollibus utrinque viridibus margine planis spinuloso-ciliatis; inferioribus in petiolum anguste alatum spinulosum attenuatis pinnatipartitis partitionibus 2-3-lobis; mediis ambitu elliptico-lanceolatis in alas longas subaequaliter spinuloso-ciliolatas decurrentibus; superioribus in alas breviores interruptas irregulariter spinulosas attenuatis; lobis dentibusque foliorum omnium spinula brevi subinermi terminatis et alis planiusculis. Calathii paucis majusculis conspicue pedicellatis et ad apicem caulis ramorumque subglomeratis saepe paniculam amplam formantibus. Anthodii ovati foliolis laete virentibus fere glabris dorso sub apice callositate ovata nigrescenti munitis, exterioribus ellipticis obtusis mucronulatis, interioribus oblongo-linearibus elongatis acutiusculis apice scariosis purpurascensibus. Corollis longe exsertis purpureis. Achaniis oblongis 2 millim. longis violascentibus pappo albo 2-3-plo brevioribus.*



HAB. — Espagne : Sierra de Gredos : bords des ruisseaux dans le « Pinar » d'Hoyocasero près la Ventad-el-Obispo, entre Avila et Plasencia (*Bourgeau, Rouy*).

Diffère du *C. palus* re par les caractères soulignés.

**CARDUUS UNCINATUS** MB. *Fl. Taur.-Cauc.*, III, p. 553; DC. *Prodr.*, VI, p. 623; Ledeb. *Fl. Ross.*, II, p. 720; Boiss. *Fl. Orient.*, III, p. 517. — **Tab. CXVIII.** (Herb. Rouy).

Caule erecto simplici vel parce ramoso anguste alato alis in laciniis parvas ovatas creberrime spinulosas divisas. *Foliis* oblongis supra sparsim pilosis vel parce arachnoideis *subtus lanuginosis* pinnatipartitis partitionibus ovato-lanceolatis inciso-lobatis dentibus spinuloso-ciliatis et spinula flavescenti terminatis. Pedunculis plus minusve elongatis arachnoideo-tomentosis basi alatis vel subapteris superne nudis. *Calathiis majusculis globoso-depressis* solitariis. *Anthodii foliolis villosis, infimis paucis abbreviatis rectis, mediis lanceolato-linearibus reflexo-uncinatis spinosis, internis inermibus flexuosis.*

HAB. — Russie méridionale : Nikolajew (*MB.*); Astrakan (*MB., Blum, Claus*); Sarepta (*Becker*); Tauride méridionale et Caucase septentrional près Kislar (*MB.*); Turkestan (*Karelin*).

Diffère du *C. hamulosus* Ehrh. par les feuilles tomenteuses, les calathides plus larges, aranéeuses, les écailles larges terminées par une épine plus robuste.

**SERRATULA ALCALÆ** Coss. *Pl. crit.*, p. 40; *S. Bætica* §. *pinnatifolia* Willk. *Prodr. fl. Hisp.*, II, p. 173; de Mariz *Subsid. est. fl. Portug. in Bol. Soc. Brot.*, X, p. 228. — **Tab. CXIX.** (Herb. Rouy).

Differt a *S. Bætica* Boiss. (*Voy. bot. Espagne*, t. 113) : Caule valde folioso; foliis profunde pinnatipartitis vel bipinnatipartitis, superioribus calathium involucrantibus; pappo sordide albo scabrido plumoso.

HAB. — Espagne : prov. de Cadix : mont Picacho de Alcalá-de-los-Gazules (*Bourgeau*); mont Lorma de la Novia, près Jerez, dans la Dehesa de Torongil (*Perez-y-Lara*); sierra de Palma (*Reverchon*) et sierra de Saladillo, près Algeciras (*Perez-y-Lara*); Portugal : Centre littoral : Otta (*Welwitsch*); val de Rosal (*Daveau*), Villa Franca (*da Cunha*); *Alemtejo littoral* : serra d'Arrabida (*Daveau*), Cezimbra (*Mæller*); de Setubal à Aguas de Moura (*Welwitsch*); Algarve : Lagos au val de Luz et de Sagres à Lagos (*Daveau*).

Sous-espèce du *S. Bætica*.

**CENTAUREA MARSCHALLIANA** Spreng. *Syst. veget.*, III, p. 398; DC. *Prodr.*, VI, p. 576; Ledeb. *Fl. Ross.*, II, p. 697; Boiss. *Fl. Orient.*, III, p. 634; *C. Sibirica* Pall., et auct. plur., non L.; *Heterolophus Sibiricus* Cass. in *Dict. sc. nat.*, L, p. 250. — **Tab. CXX.** (Herb. Rouy).

Sect. *Jacea*, s.-sect. *Psephelloidæ* Boiss. *Fl. Orient.*, III, p. 633. — Perenni adpresse et dense tomentoso-canescenti. Rhizomate squamoso. Caulibus caespitosis extrarosularibus declinatis simplicibus vel saepius ramosis ramis 2-4 monocephalis. *Foliis petiolatis supra villosis-incanis subtus niveo-tomentosis, rosularum cito marcescentibus paucis indivisis, caulinis ceteris sublyrato-pinnatipartitis lobis decurrentibus oblongo-lanceolatis ovatisve rarius suborbicularibus integris vel dentatis terminali majore; foliis caulinis decrescentibus, summis oblongis minutis plerumque indivisis.* Calathiis pedunculatis ovatis mediocribus. *Anthodii puberuli squamis triangularibus lanceolatisve, appendicibus scariosis lanceolatis non decurrentibus acuminato-spinulosis squamarum exteriorum indivisis brevibus et patentibus mediarum breviter et parum fimbriatis intimarum orbiculato-cucullatis laceris.* Flosculis roseis valde radiantibus. Pappi serie intermedia achænio triplo brevior, intima abbreviata paleis conniventibus.

HAB. — Russie centrale et méridionale : de Wologda et Orenburg à la Tauride et au Caucase; Sibérie altaïque et Songarie.

Voisin du *C. Sibirica* L. dont il diffère par les caractères soulignés.

**HIERACIUM SCAPIGERUM** Boiss. Orph. et Heldr. *Diagn. pl. Orient.*, ser. II, fasc. 3, p. 103; Reichb. *Icon.*, t. 157, f. 1; Fries *Epicrisis*, p. 82; Boiss. *Fl. Orient.*, III, p. 870. — **Tab. CXXI.** (Herb. Rouy).

Ser. *Pulmonarea* Fries *Symb.*, p. 86; sect. *Andryaloidea* Fries *Epicrisis*, p. 74. — Indumento glanduloso-viscoso. Phyllophodo, viridi, pube duplici pilis denticulato-scabris subplumosis immixtis glanduliferis hirsuto. *Caule subscapiformi simplice vel a basi 2-4-furcato folia parum superante. Foliis fere omnibus in rosulam*



*congestis* oblongo-lanceolatis basi latis et attenuatis sessilibus irregulariter undulato-pinnatifidis lobis dentibusve acute denticulatis, *caulinis* 1-2 parvis *decreascentibus* lanceolato-linearibus. Calathiis magnis subglobosis hirsutis glandulosisque. *Anthodii foliolis valde inæqualibus* lanceolato-linearibus *acutis, exterioribus et mediis* nigricantibus *paucis inordinatis, internis pallidioribus. Ligulis inferne extus puberulis* apice non ciliatis. Achæniis pallidis.

HAB. — Grèce : mont Kyllene (*Orphanidès, de Heldreich*); mont Parnasse, à Mavro Lithari (*Guicciardi, de Heldreich*) et à Kedrozasteno (*Orphanidès*); mont Ceta (*de Heldreich*).

Distinct de l'*H. humite* Jacq. (*H. Jacquini* Vill.), par les caractères soulignés.

**DIGITALIS PURPURASCENS** Roth *Cat.*, II, p. 62; Gren. et Godr. *Fl. Fr.*, II, p. 682; et auct. nonnull. Gall. et Germ. — **Tab. CXXII.** (Herb. Rouy).

Differt a *D. purpurea* : *Foliis serratis supra glabris subtus ad venas solum puberulis non reticulatis; floribus horizontaliter patentibus vel vix cernuis; pedicellis ad apicem minus incrassatis, non tomentosus sed cum interdum calycibus glanduloso-pubescentibus; calycibus segmentis acutis; corolla minore campanulato-tubulosa plerumque inferne subventricosa basi longe attenuata; capsula sæpissime sterili.*

Differt a *D. lutea* : *Foliis majoribus; pedicellis non glabris sed glanduloso-pubescentibus; calycibus segmentis lanceolatis; corollæ majoris minus tubuloso-campanulatae vel subventricosæ lobis omnibus obtusis rotundatisve; capsula ovoidea.*

α. **PURPURASCENS** Rouy in *Bull. Soc. bot. Fr.*, XXII, p. 81, et *Matér. rev. fl. Portug.*, II, p. 67; *D. fucata* Ehrh. (?), *D. hybrida* de Salvert, *D. longiflora* Lej., *D. purpurascens, rigida et variegata* Lindl., *D. lutea* var. *fucata* Lindl., *D. Lindleyana* et *fusco-punctata* Tausch; *D. purpureo-lutea* Mey. — Caule dense foliato robusto et crasso; foliis oblongo-lanceolatis subtus ad venas conspicue pubescentibus, inferioribus in petiolum longe attenuatis; corolla submagna, fere purpurea, subventricosa, pubescenti. — Habitu *D. purpureæ*.

β. **LUTESCENS** Rouy, *l. c.*; *D. hybrida* Kærl., *D. intermedia* Lapeyr., *D. fucata* Loisel., *D. lutescens, D. lutea* var. *hybrida* et *D. tubiflora* Lindl., *D. tubulosa* et *denticulata* Tausch, *D. luteo-purpurea* Gren. — Caule graciliore, parum folioso; foliis lanceolatis fere glabris, caulinis inferioribus non vel breviter petiolatis; corolla medioeri lutescente longe tubuloso-campanulata, glabriuscula. — Habitu *D. luteæ*.

HAB. — France : çà et là, ordinairement en compagnie ou non loin des *D. lutea* et *purpurea*, dans les terrains siliceux : *Seine-Inférieure, Eure, Indre-et-Loire, Cher, Nièvre, Allier, Creuse, Puy-de-Dôme, Cantal, Aveyron, Gard, Hérault, Haute-Garonne, Hautes-Pyrénées, Loire, Rhône, Saône-et-Loire, Vosges; Alsace-Lorraine; Belgique; Allemagne occidentale.*

Obs. — L'intérêt de la planche CXXII réside en ce que les deux variétés sont représentées l'une à côté de l'autre : la var. *purpurascens* par les deux exemplaires de gauche et la feuille radicale, la var. *lutescens* par les deux exemplaires de droite.

**ANARRHINUM CORSICUM** Jord. et Fourr. *Brev. plant. nov.*, I, p. 41; Rouy *Suites à la Flore de France*, I, p. 148. — **Tab. CXXIII.** (Herb. Rouy).

Bienni *caulibus* 2-5 decim. altis rectis vel subflexuosis gracilibus *laxe foliosis* ramosis interdum fere a basi. Foliis glabriusculis rosularum oblongis obtusis subacutisve ad basin longe attenuatis plus minusve dentatis; caulinis plerumque integris elongatis linearibus vel trisectis segmentis angustis medio longiore. *Bracteis segmentorum calycis fere apicem attingentibus. Floribus in racemos laxos elongatos sæpe paniculam grandem formantes dispositis. Calyce brevi (corollæ tertiam partem subæquante) segmentis lanceolato-linearibus anguste marginatis. Corollæ amæne cæruleæ vel violacæ tubo basi inflato irregulariter cylindrico, labio superiore superne incurvato non inferius elongatum profunde trilobum æquante. Calcare brevissimo sacciformi vel gibboso. Capsula globosa glabra magna calyce duplo longiore.* — Habitu *A. laxiflori* Boiss.

HAB. — Corse : bois de pins de la région montagneuse : Bastélica (*Revelière, Reverchon*).

Cette curieuse espèce, qui a le port de l'*A. laxiflorum* Boiss. dont elle est bien distincte surtout par la corolle à limbe très irrégulier et à éperon sacciforme presque nul, diffère aussi très nettement de l'*A. bellidifolium* principalement par les fleurs en grappes lâches, la corolle à tube renflé à la base, à lèvre supérieure retournée en dessus, à éperon gibbeux, la capsule globuleuse presque du double plus grosse.



**TEUCRIUM LANCIFOLIUM** Boiss. *Diagn. pl. Orient.*, ser. II, fasc. 4, p. 57; *Barceló Flora Balear*, p. 372; *Rouy Matér. rev. fl. Portug.*, I, p. 8; *T. Lusitanicum* auct. Balear. nonnull., non Lamk; *T. Asiaticum* Jacq. *Hort. Vindob.*, III, t. 41, non L.; *Scorolonia lancifolia* Mœnch *Meth.*, p. 384. — **Tab. CXXIV.** (Herb. Rouy).

*Caulibus subherbaceis virgatis erectis interdum ramosis. Foliis elongatis lanceolatis vel lanceolato-linearibus acutis basi in petiolum brevissimum subcontractis obtuse vel acutiuscule serratis utrinque subtiliter pubescentibus subtus pallidioribus et glandulosis non rugosis. Bracteis lanceolatis integris pedicellos et inferioribus flores etiam superantibus. Floribus in racemos laxos paniculam angustam formantes dispositis, pedicellis adscendentibus calyce subæquilongis. Calycis non reticulati late campanulati hirtuli dentibus ovatis superiore latiore mucronato ceteris cuspidatis. Corolla purpurea hirtula tubo subexserto lobo inferiori transverse latiori truncato.*

HAB. — Iles Baléares : *Majorque* : Puig de Massanellas (*Cambessèdes, Marès*); Coma d'en Arboca, torrent de Pareys, Puig Mayor de Torrellas, Formentor (*Barceló*); *Minorque* : Suberney, pas den Revull près le barranco de Algendar (*Rodriguez*).

Obs. — Confondu mal à propos avec le *T. Lusitanicum* Lamk. (*T. salviastrum* Schreb.), dont il diffère par les caractères soulignés.

**NEPETA LUSITANICA** Rouy *Matér. rev. fl. Portug.*, I, p. 32; *N. multibracteata* Hoffgg. et Link, non Desf. — **Tab. CXXV.** (Herb. Rouy).

*Caulibus erectis 4-7 decim. altis rigidis simplicibus robustis conspicue quadrangularibus faciebus concavis. Foliis inferioribus petiolatis, ceteris sessilibus, omnibus ovali-oblongis pubescentibus vel subvillosis rugosis non glutinosis non cordatis sed truncatis vel basi subattenuatis plus minusve profunde crenatis vel dentatis dentibus obtusis vel acutiusculis. Verticillastris floriferis paucis (3-10), inferiore vel 2 inferioribus remotis superioribus subapproximatis racemum spiciformem interruptum satis brevem (5-10 centim. longum) formantibus. Bracteis numerosis lineari-subulatis uninerviis et margine membranaceis viridibus vel apice subrufis calycem æquantibus superantibusve. Calycibus villosis elongato-cylindricis subincurvatis dentibus lanceolato-subulatis ciliatis superioribus longioribus omnibus vix solum tubo brevioribus. Corolla cærulescenti calyce duplo longiore et tubo longe exserto. Nuculis tenuiter tuberculatis.*

HAB. — Portugal : Serra d'Ossa près Estremoz (*Daveau*); Covilhã (*Brotero*); Marvão (*Link*). — (Etc.).

Distinct du *N. multibracteata* Desf., d'Algérie, par les feuilles non cordées, les verticilles florifères distincts, le calyce à dents presque aussi longues que le tube, la corolle bleuâtre à tube longuement exsert.





THALICTRUM MEDIUM Jacq.

*Exemplari n.º 13.*  
*J. Roux*





THALICTRUM GALLICUM Rouy et Fouc.  
Forma : T. SILAIFOLIUM Jord.

*Exemplaire n.º 13.*  
*G. Rouy*





DELPHINIUM EMARGINATUM Presl

Exemplaire n° 13  
G. Rouy





MATHIOLA GLABRA DC.

Exemplari N.º 13.

J. Perry





COINCYA RUPESTRIS Rouy

Exemplaire N.º 13.  
J. Rouy





HYPERICUM CORSICUM Steud.

Exemplaris n.º 13.  
J. Remy





GERANIUM LANUGINOSUM Lamk.

Exemplaire n° 13.  
J. Rony

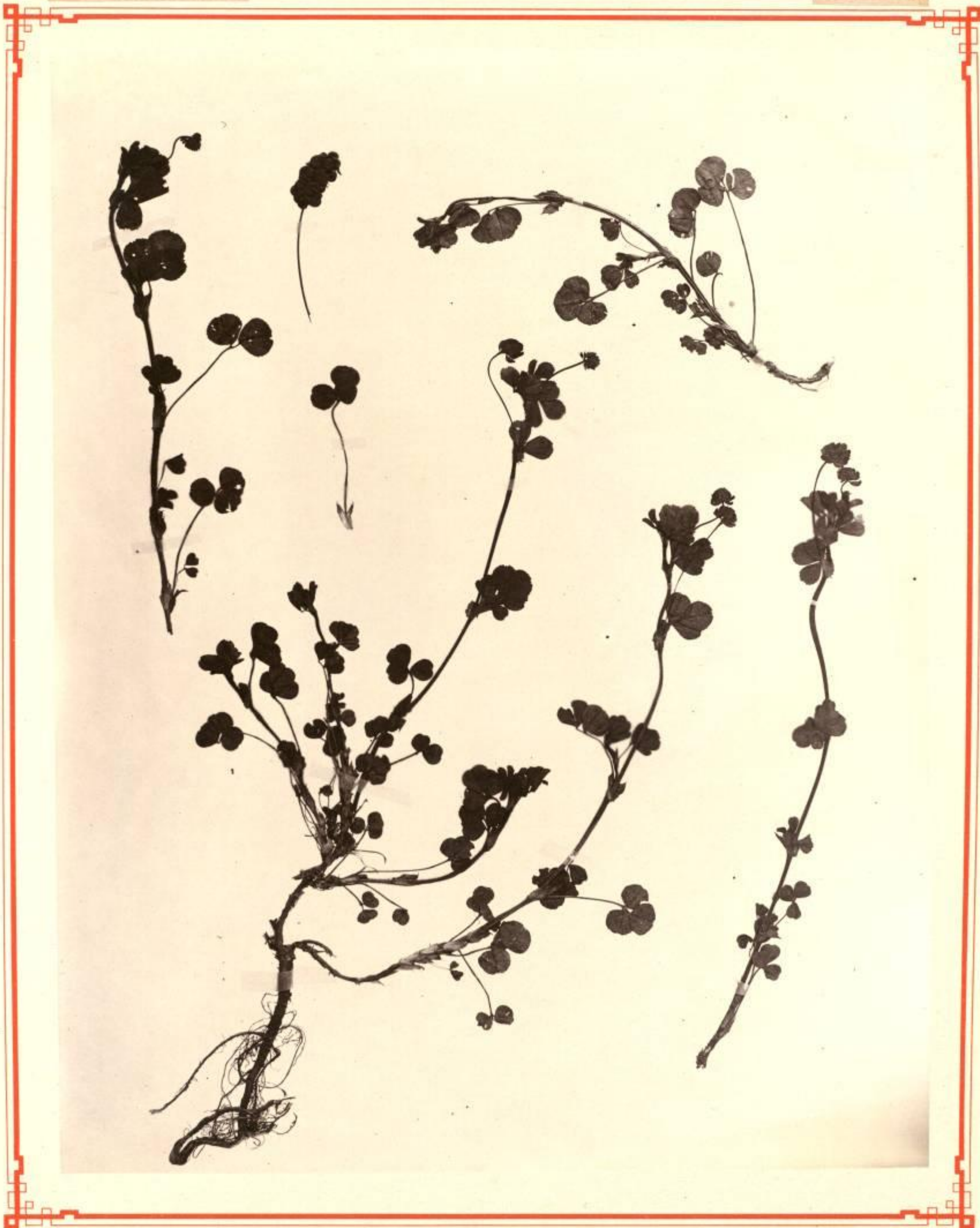




CYTISUS ABSINTHOIDES Janka

Exemplare n.º 13.  
G. R. Janka





MEDICAGO APENNINA Woods

*Exemplaire n° 13.*  
*J. Rouy*



TAB. CX

ILLUSTR. PL. EUROPÆ RAR



VICIA BARBAZITÆ Ten. et Guss.

*Exemplum 90/3*

*J. Rony*



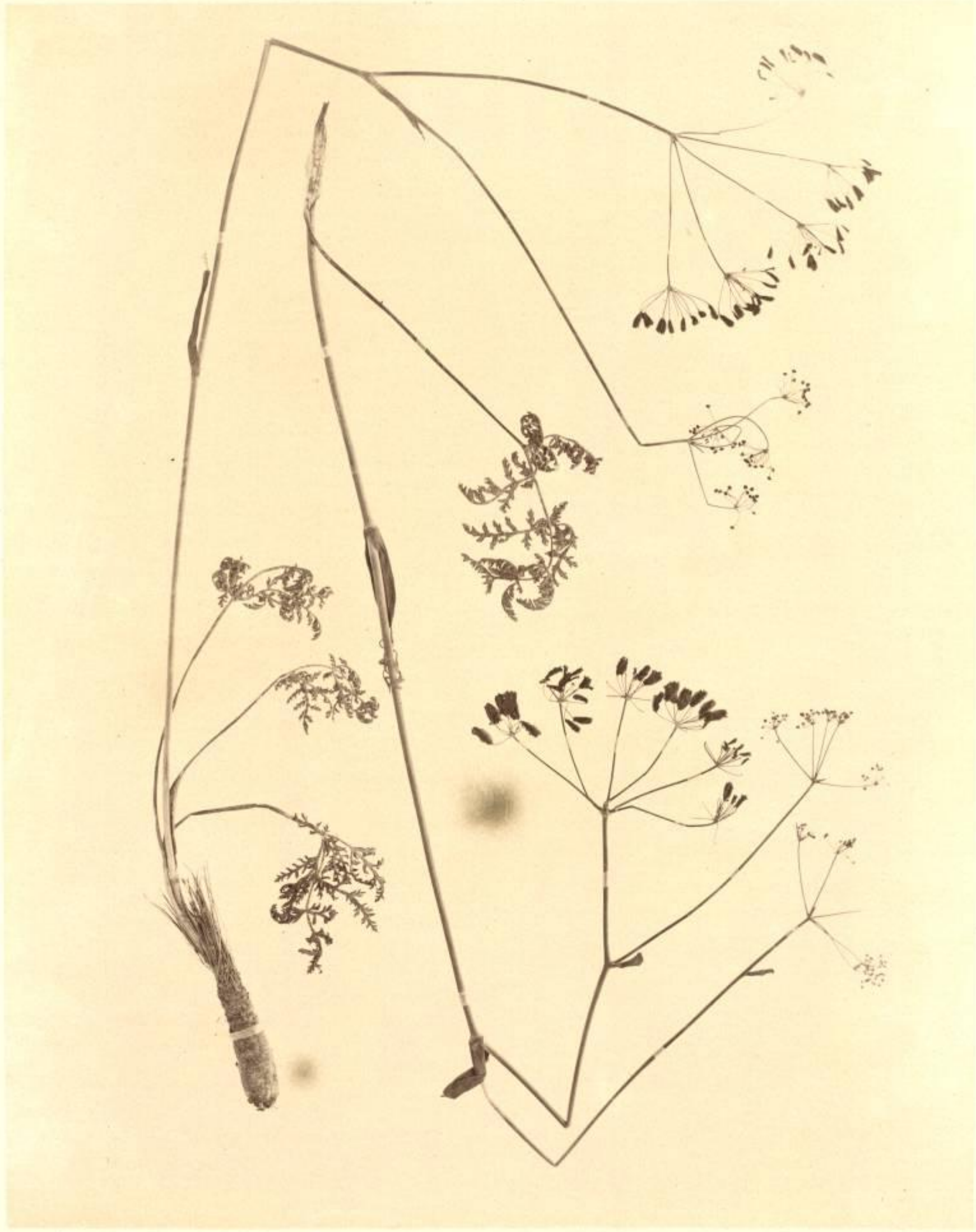


SAXIFRAGA CATALAUNICA Boiss. et Reut.

Exemplaire n.º 13.

J. Rouy

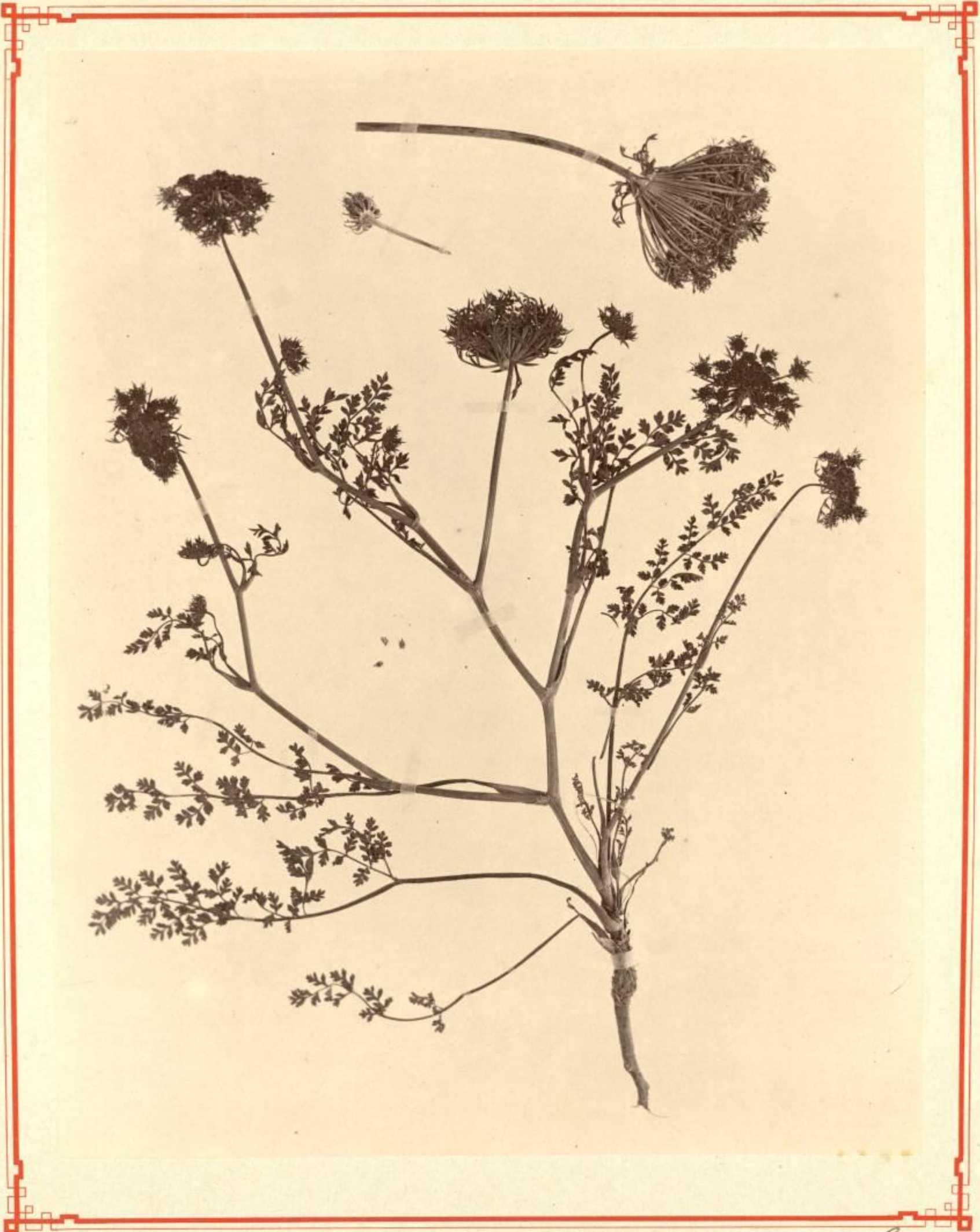




THAPSIA MINOR Hoffgg. et Link

*Exemplar n.º 13.*  
*G. Roux*





DAUCUS LOPADUSANUS Tin.

*Exemplaire N° 13.*  
*J. Roux*



TAB. CXIV

ILLUSTR. PL. EUROPAE RAR



CONOPODIUM RICHTERI Rooy

*Crangulacis N. 13.*  
*J. Rooy*





SCABIOSA MACROPODA Costa

Exemplaire n.º 13.

G. Rony





SENECIO AURICULA Bourg.

*Exemplaire N. 13.*  
*G. Roux*



ILLUSTR. PL. EUROPÆ RAR

TAB. CXVII



CIRSIUM BOURGÆANUM Willd.

Exemplar N. 13.

J. Rony





CARDUUS UNCINATUS MB.

Exemplaire N° 13.  
J. Rouy





SERRATULA ALCALÆ Goss.

Exemplaire n° 13.  
J. P. Remy





CENTAUREA MARSCHALLIANA Spr.

*Exemplaire n° 13.*  
*J. Rouy*





HIERACIUM SCAPIGERUM Boiss. et Heldr.

Exemplaire N° 13.  
J. Rouy



TAB. CXXII

ILLUSTR. PL. EUROPÆ RAR



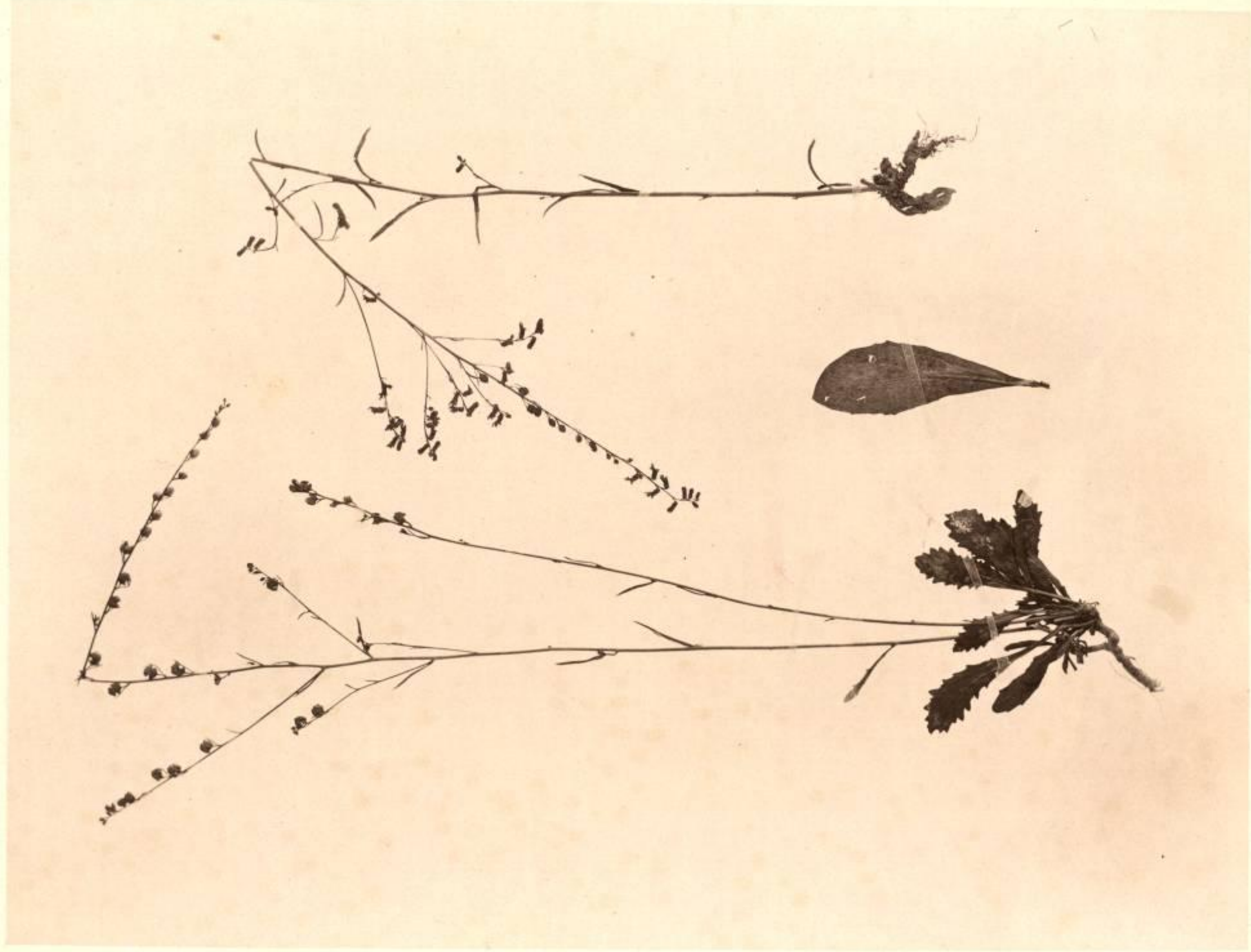
DIGITALIS PURPURASCENS Roth

*Samplair N.º 13.*  
*G. Rony*



TAB. CXXIII

ILLUSTR. PL. EUROPÆ RAR



ANARRHINUM CORSICUM Jord. et Fourr.

Exemplaire No. 13.

J. P. Remy





TEUCRIUM LANCIFOLIUM Boiss.

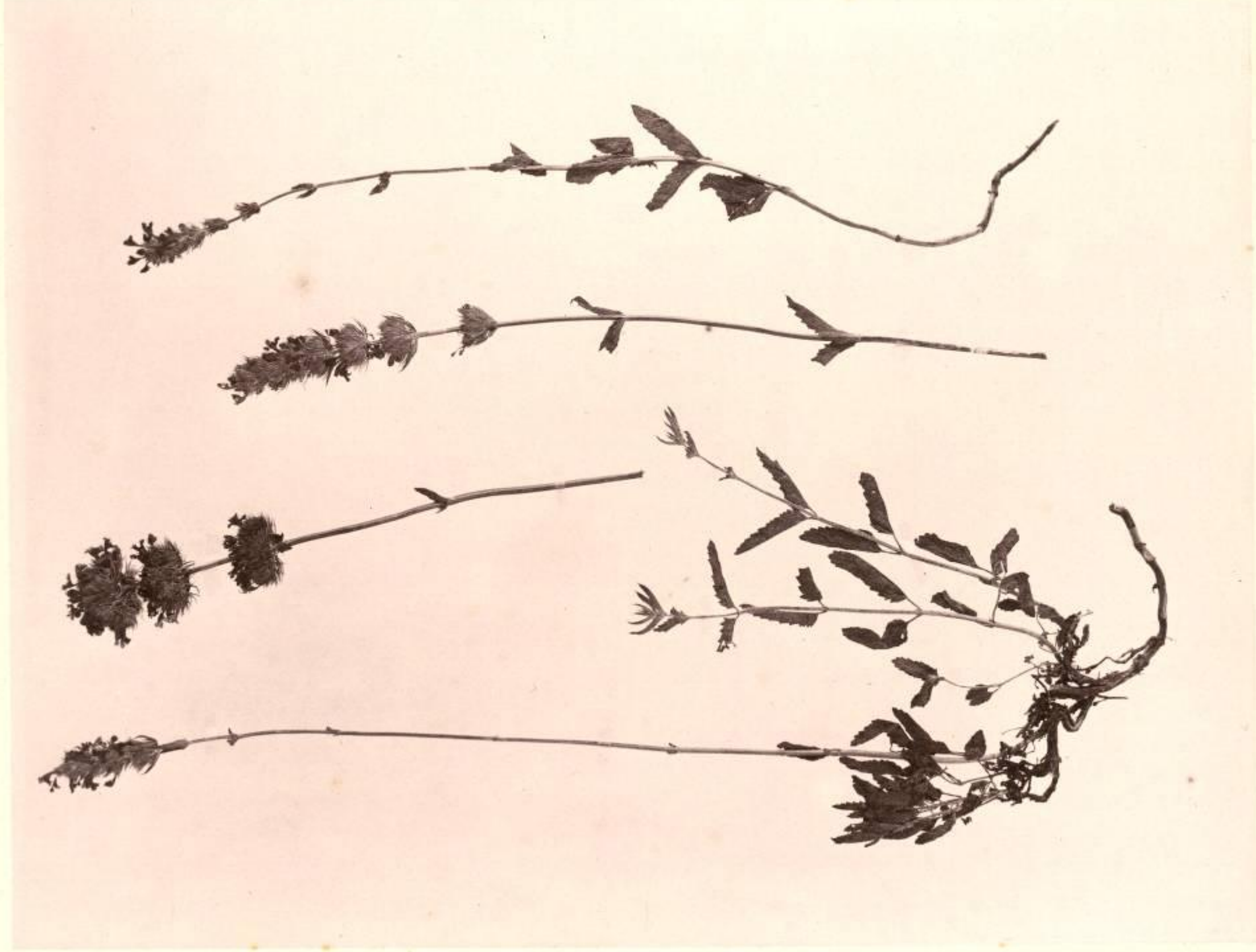
Exemplaire n.° 13.

G. Rouy



ILLUSTR. PL. EUROPAE RAR.

TAB. CXXV



NEPETA LUSITANICA Rottb.

*Exemplar N.º 13.*

*J. Rony*