



7 Sillan Saaristo

7 Broars Skärgård

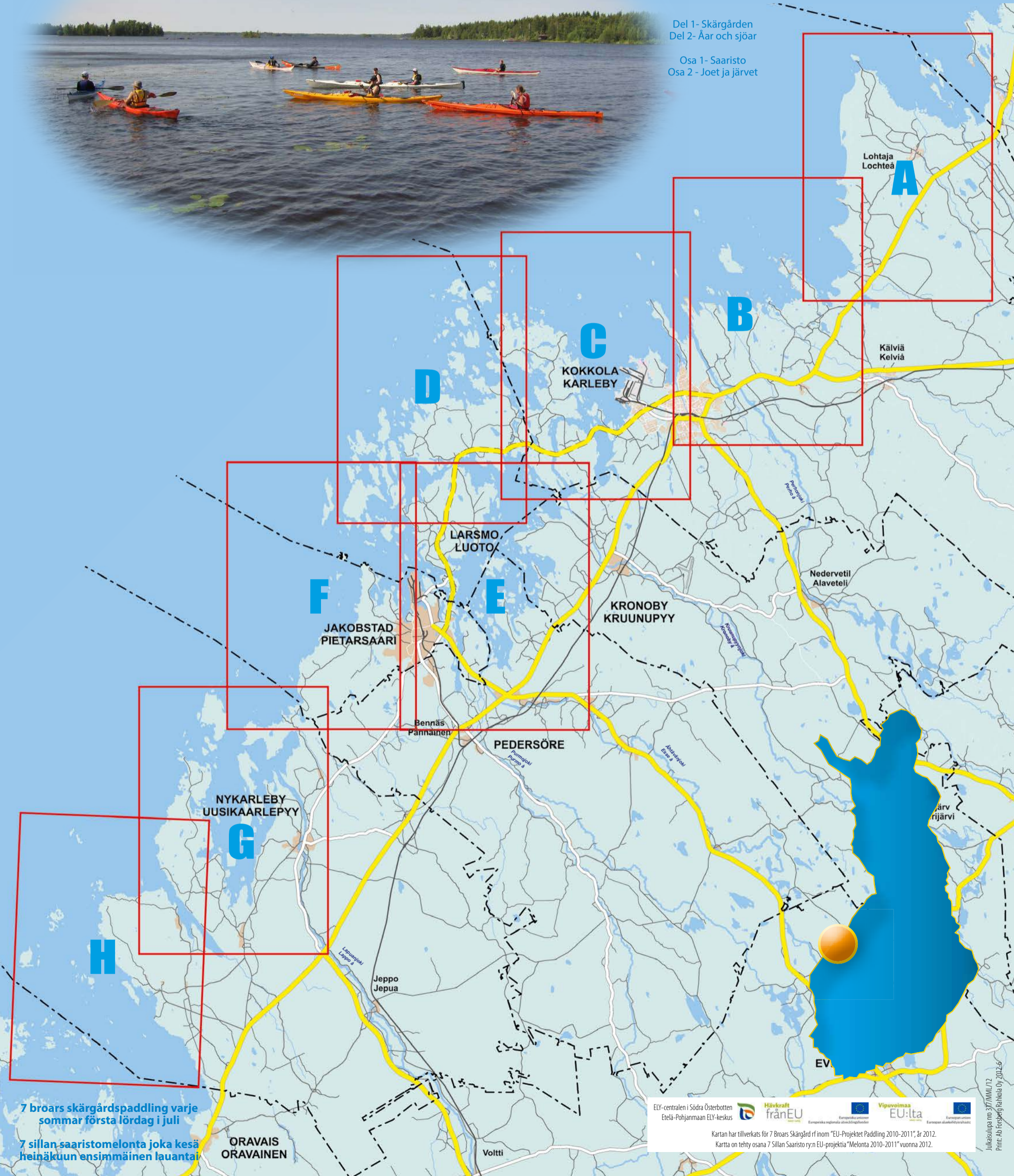
Kokkola Pietarsaari
Karleby Jakobstad

PADDLINGSKARTA Del 1

Skärgården A-H

MELONTAKARTTA Osa 1

Saaristo A-H



Del 1 - Skärgården
Del 2 - År och sjöar

Osa 1 - Saaristo
Osa 2 - Joet ja järvet

7 broars skärgårdspaddling varje sommar första lördag i juli

7 sillan saaristomelonta joka kesä heinäkuun ensimmäinen lauantai

ELY-centralen i Södra Österbotten
Etelä-Pohjanmaan ELY-keskus

Hävrkraft från EU

Vipuvoimas EU:lta

European Union European Regional Development Fund

Kartan har tillverkats för 7 Broars Skärgård rf inom "EU-Projektet Paddling 2010-2011", år 2012.
Kartta on tehty osana 7 Sillan Saaristo ry:n EU-projektia "Melonta 2010-2011" vuonna 2012.

Julkaisuluoma nro 377/MML/12
Print: Ab Forsberg/Bahalla Oy 2012-6

KOKKOLA
KARLEBY

KRUUNUPYY
KRONOBY

LUOTO
LARSMO

PEDERSÖRE
PEDERSÖRE

PIETARSAARI
JAKOBSTAD

UUSIKAARLEPY
NYKARLEBY

Denna karta (del 1) har tillverkats för 7 Broars Skärgård rf inom "EU-Projektet Paddling 2010-2011", år 2012 i samarbete med berörda kommuner, paddlingsföreningarna samt Regionala utvecklingsfonden inom Europeiska Unionen. Kartan ersätter inte sjökort! Koordinaterna för de på kartan utmärkta platserna är enligt WGS84/EUREF-89-systemet. Kartans vertikala linjer är parallella med meridianerna. Vid navigering bör man ta i beaktande en missvisning på +8° (2012). Senaste uppdatering 2012-05. Uppriktade exempelrutter gäller endast för paddling, stenar och grund har inte tagits i beaktande. Kartan kan innehålla inexactheter och uppgifter som föråldras. Kartan finns också i internetversion www.7broar.com/paddling

Motsvarande karta (del 2) finns för år och några insjöar. Leif Lunabba har varit projektledare.

Kartta (osa 1) on tehty 7 Sillan Saaristo ry:lle osana EU-projekti "Melonta 2010-2011"-hanketta vuonna 2012 yhteistyössä alueen kuntien, paikallisten melontaseurojen sekä Euroopan Unionin aluekehitysrahaston kanssa. Kartta ei korvaa merikorttia! Karttaan merkittyjen paikkojen koordinaatit ovat WGS84/EUREF-89-järjestelmän mukaiset. Kartan vertikaaliset linjat ovat rinnakkaisia meridiaanien kanssa. Navigoitaessa on otettava huomioon +8° eranto (2012).

Viimeisin päivitys 2012-05. Karttaan merkityt reitit on tarkoitettu ainoastaan melontaan, kiviä ja kareja ei ole otettu huomioon. Kartassa saattaa olla epätarkkuuksia sekä vanhenevia tietoja. Kartta on myös internetissä www.7broar.com/paddling/suomeksi

Kartan osa 2 kattaa alueen joet ja järvet. Hankevastaavana on toiminut Leif Lunabba.



Trevligt att paddla tillsammans och mycket säkrare. Yhdessä on hauskaa ja turvallista meloa.

Foto/kuva: Sixten Lund

Symbolit - Symbolförklaringar

- Sevärdhet, Nähtävyyds
- Parkering, Paikotus
- Vindskydd, Laavu
- Grillplats, Grillauspaikka
- Restaurang, Café, Ravintola, Kahvila
- Toalett, Käymälä
- Inkvartering, Majoittuminen
- Vattenpost, Vesiposti
- Simstrand, Uimaranta
- Naturstig, Luontopolku
- Utsiktstorn, Näkötorni
- HSR sopterminal, PSS Roskapiste
- Ödestuga, Autiotupa
- Tältplats, Telttapaikka
- Uthyrningsstuga, Vuokramökki
- Färger /Värit:**
- A5** Startplats, Lähtöpaikka
- G1** Rastplats, Taukopaikka
- B7** Fiskehamn, båthamn, gästhamn
Kalasatama, venesatama, vierassatama
- - Paddlingsruttförslag, Melontareittiehdotus
- Undvik landstigning under häckningstiden
Vältä maihinnoisua pesintäaikana
- Landstigningsförbud 15.4.-15.8.
Maihinnousukiello 15.4.-15.8.

INFOPUNKTER - INFOPISTEET 7 Sillan Saaristo - 7 Broars Skärgård

KARLEBY TURISM - KOKKOLAN MATKAILU
Salutorget 3/ Kauppatori 3, 67100 Karleby/Kokkola
Tel./Puh. +358 (0)6 828 9402,
Fax.+358 (0)6 831 0306, tourism@kokkola.fi
www.visitkokkola.fi

JAKOBSTADS TURISTBYRÅ - PIETARSAAREN MATKAILUTOIMISTO
Salutorget 1 / Kauppatori 1
68600 Jakobstad/Pietarsaari
Tel./Puh. +358 (0)6 723 1796,
Fax. +358 (0)6 723 5132, tourism@jakobstad.fi
www.jakobstad.fi

7 BROARS SKÄRGÅRD R.F. - 7 SILLAN SAARISTO r.y.
Norra Larsmovägen 30
68750 Larsmo/Luoto
Tel./Puh. +358 (0)44 541 2404, +358 (0)6 785 7233,
7broar@multi.fi, www.7broar.com

St1, Service
Kelviägatan 16/ Kälviänkatu 16,
68300 Karleby/Kokkola
Tel./Puh. +358-(0)50-359 5642

Kalastuskauppa.com - Kokkola Kalastus ja Erä
Kaffevägen 13/ Kahvitie 13, 67600 Karleby/Kokkola
Tel./Puh. +358-(0)50-056 3742, info@kalastuskauppa.com

Öja Fiskarby - Kalastajakylä -Café Bryggan
Öjavägen 454, 68 550 Öja, N63° 50,14' E 22° 54,08'
Tel./Puh. +358 (0)6-834 0100, +358 (0)50-3377522

Ali-Haapala ky
Butik, kaffe och bränsle -
Ohittamaton kahvi- ja tankkauspaikka
Kaustisentie 85, 68380 Yli-Ullava
Tel./Puh. +358 (0)50 5668 167, olli@ali-haapalaky.fi

Mustakari Restaurant/Ravintola - Gamlakarleby Segelförening rf
Mustakarivägen/Mustakarintie,
67300 Karleby/Kokkola
N63° 51,89' E023° 7,04'
Tel./Puh. +358-(0)6- 8266 538, -8312 414,-8266 111
info@mustakari.fi

Seljes Semesterby - Lomakeskus
Seljesåsen 204/ Seljesharju 204,
68410 Nedervetil/Alaveteli, Kronoby/Kruunupy
Tel./Puh. +358-(0)40-969 2524

Maggies Café & Restaurant
Riksväg 13/Valtatie 13, Emetstrand,
68700 Terjärv/Teerjärvi, Kronoby/Kruunupy
Tel./Puh. +358-(0)6-864 9460

Restaurang/Ravintola Hästöskatan
Hästövägen 940, 68500 Kronoby/Kruunupy
N63° 44,48' E022° 51,52'
Tel./Puh. 06-834 5551

Köpmanholmen, TerraMare
68570 Larsmo,
Sonamo roddbåtshamn med överfart
N 63° 48,4' E022° 40,42'
Tel./Puh. +358-(0)6-728 2509,
kopmanholmen@larsmo.fi

Strandis
Assarskärsvägen 1, 68570 Larsmo/Luoto
Tel./Puh. +358-(0)6-728 5151, info@strandis.fi

Hotel Polaris
Hotellgränd 3, 68870 Edsevö, Pedersöre
Tel./Puh. +358-(0)6-766 7671,
info@hotelpolaris.fi

Stadshotellet/Kaupunginhotelli Jakobstad
Kanalesplanaden 13/ Kanavapuistikko 13, 68600
Jakobstad/ Pietarsaari
Tel./Puh. +358-(0)6-7888 111

ABC Jakobstad/Pietarsaari
Bilväg 2/ Autotie 2, 68600 Jakobstad
Tel./Puh. +358- (0)20-7808 450

Neste Oil Södra Tullen/Etelätulli
Paul Hallvarsgatan 2/ Paul Hallvarinkatu 2,
68600 Jakobstad/ Pietarsaari
Tel./Puh. +358-(0)20-742 2209

Neste Oil Pedersöre
Motellvägen 2/ Motellvägen 2,
68870 Edsevö, Pedersöre (E8)
Tel./Puh +358-(0)6-7819 550,
neste.pedersore@multi.fi

Berras Café och Service
Södra Munsalavägen 49,
65990 Munsala, Nykarleby/Uusikaarlepy
Tel./Puh. +358-(0)6-764 1318, +358-(0)6-764 1325
berrasbestis@yahoo.com

Café Funkis
Östra Jeppovägen 22/ Itäinen Jepuantie 22,
66850 Jeppo/Jepua, Nykarleby/ Uusikaarlepy
Tel./Puh. +358-(0)6-764 2475, +358-(0)50-4679 696

Lägerområdet Klippan
Storsandsvägen 360, 66970 Hirvlas
N63° 28,79' E022° 15,74'
Tel. Köket: +358-(0)6-7646 276,
Husfar: +358-(0)50-525 5022
klippan@slef.fi

Nykarleby Wårdshus
Bangatan 6/ Pankkikatu 6, 66900 Nykarleby/
Uusikaarlepy
Tel./Puh. +358-(0)6 7210 770,
+358-(0)400-910 801, +358-(0)500-261 682
restaurang@nykarlebywardshus.com

ALLEMANSRÄTT OCH PADDLING

En bra grundregel är att "inte störa eller förstöra". Du kan paddla nästan var som helst. Du kan tälta förhållandevis fritt på annans mark (högst ett par dygn), håll tillräckligt avstånd från bebyggelse och sommarstugor. Det är förbjudet att störa fåglarnas häckning. Undvik att ta i land på små holmar och fågelkärr under fåglarnas häckningstid 15.4 - 15.8. Använd helst en i ordningställd rastplats. Undvik att paddla för nära fågelkullar eftersom de då lätt skingras och kan bli byte för trutar och rovfåglar. Lämna inga spår efter dig, ta skräpet med dig hem. Uppta inte privata parkeringsplatser vid t.ex. båthamnar.

JOKAMIEHENOIKEUS JA MELONTA

Hyvä perussääntö on "älä häiritse, älä tuhoa". Voit meloa lähes missä tahansa ja voit olosuhteet huomioiden teltailla muiden mailla (korkeintaan pari vuorokautta). Jätä sopiva välimatka kesämökkeihin ja muihin rakennuksiin. Lintujen pesimistä ei saa häiritä, joten vältä rantautumista luodoille ja lintujen pesimäsaariin pesimisen ajankohtana 15.4.-15.8. Levähdä mieluiten paikoissa, jotka ovat levähtämistä varten osoitettuja. Älä melo liian lähelle lintujen poikueita, jotta poikue pysyy yhdessä - muutoin on vaarana, että eksyneet poikaset jäävät lokkien ja muiden petolintujen saaliiksi. Älä jätä jälkeesi merkkejä käynnistäsi, vaan vie roskat mennessäsi. Älä pysäköi yksityisille parkkipaikoille esim. venesatamissa.

PADDLINGSVETT

För säkerhet och trevnad är det bäst att paddla i grupp. Det är bra om någon i gruppen är erfaren paddlare. Åt oerfarna osäkra eller nybörjare rekommenderas att delta i paddlingskurs. Undvik livligt trafikerade farleder. Lämna alltid ett färdmeddelande. Då rutten över större vatten eller utomskärs görs upp bör man ta hänsyn till väderlek och deltagarnas erfarenhet.

Ha alltid flytväst på då du paddlar. Se till att du syns. Övrig utrustning: kapell, pump, flottör, kompass och aktuell karta, telefon vattentätt och nära till hands, extra omgång kläder vattentätt packade, tillräckligt med vätska och mat. Någon i gruppen kan ännu ha reservpaddel, bogserlina och första hjälp. Viktigast av allt är sunt förnuft i alla lägen!

Vid nödsituation ring 112 eller sjöräddningens alarmnummer 02041000.

MELONTA JA JÄRJENKÄYTTÖ

Turvallisuus- ja mukavuussyistä on hyvä meloa ryhmissä. On suotavaa, että ryhmässä on mukana ainakin joku kokenut meloja - kokemattomille, epävarmoille ja aloitteleville suositellaan melontakurssille osallistumista. Vältä vilkkaita veneilyväyliä ja anna muiden tietoon matkasuunnitelmasi. Jos suunnittelette reittiä isompien vesien poikki tai ulkosaaristoon, täytyy ennakkoon muistaa huomioida mm. säätilan vaihtelut ja melojien kokenus.

Pidä aina kelluntaliivi yllä meloessasi ja pidä huoli siitä, että näyt muille! Muu tarvittava varustus: suojapeite, pumpu, uimuri tai koho, kompassi, ajan tasalla oleva kartta, vesitiiviissä suojaossa oleva matkapuhelin, jonka saa nopeasti käsille, ylimääräinen vaatekerta vesitiiviisti pakattuna sekä riittävästi nestettä ja ruokaa. Jollakin ryhmästä tulisi olla mukanaan vara-airo, hinausköysi ja ensiapuvälineet. Tärkeintä on, että melojilla on koko retken ajan ja joka tilanteessa terve maalaisjärki tallella!

Hätätapauksessa soita 112 tai meripelastuksen hätänumeroon 02041000.

VÄRT ATT VETA / LÄNKAR - TIETÄMISEN ARVOISTA / LINKKEJÄ

www.7broar.com/paddling
www.7broar.com/paddling/suomeksi
Botnia Canoe rf. www.botniacanoefi
K-PRM www.keskipohjanmaanretkimelajat.net
Skärgårdsrådets sjökarta, går att köpa i bokhandlar.
Saaristoneuvoston merikarttaa myydään kirjakaupoissa.
MobiHiisi karta för mobiltelefoner.
MobiHiisi kartta matkapuhelimille.
Håll Skärgården Ren www.hallskargardenren.fi
Pidä Saaristo Siistinä www.pidasaaristosiiстина.fi

Vädret - Sää:
www.ilmatieteentilaitos.fi
www.yr.no
SMS: väder jakobstad 16161 sää pietarsaari 16161
Sjöräddningen - Meripelastus
www.mrcc.fi 02041000



A1 Ohtakari
 N 64° 05.32' E 23° 24.36'
 P WC

A2 Ala-Viirre
 N 64° 2.65' E 23° 34.65'
 P WC

A3 Karhi
 N 63° 59.17' E 23° 23.10'
 P

A4 Marinkainen
 N 63° 56.31' E 23° 23.78'
 P

Maalialue hengenvaara

OHJEET PUOLUSTUSVOIMIEN ALUEELLA LIIKKUMISEEN

1. Vaara-alueelle meno ammuntojen aikana on kielletty (merkitty karttaan).
2. Ennen alueelle menoa tulee selvittää etukäteen, onko ampumaharjoituksia menossa.
 - varoilmoitukset: internet, radio, txt-tv, paikallinen lehdistö, varoitustaulut (3 vrk ennen).
 - lisätietoa ampuma- ja harjoitusalueesta puh. 0299442190
3. Vaara-alueen halki kulkeminen on mahdollista ammuntojen taukojen aikana, mutta siitä on sovittava AINA erikseen varoupeerin kanssa puh. 0299442191.
4. Rantautuminen maalialueen kohdalla on kielletty. Alue merkitty liitetyillä varoituskylteillä.

ANVISNINGAR OM VISTELSE PÅ FÖRSVARSMAKTENS OMRÅDE

1. Tillträde förbjudet på skjutområdet under skjutningar (markerat på kartan).
2. Före man träder in på området bör man ta reda på om skjutövningar pågår.
 - skjutvarningar: internet, radio, text-TV, lokala pressen, varningstavlor (3 dygn på förhand)
 - tilläggsuppgifter för skjut- och övningsområdet tel. 0299442190
3. Det är möjligt att passera skjutområdet under pauserna i skjutningarna, men om detta måste ALLTID avtalas separat med säkerhetsofficeren, tel 0299442191.
4. Det är förbjudet att ta iland vid målområdet. Området är utmärkt med bifogade varningsskyltar.





A3 Karhi
N 63° 59.17' E 23° 23.10'
P

B1 Poroluodonkari
Renögrundet
N 63° 56.31' E 23° 23.78'
P

B2 Renö Poroluoto
N 63° 57.22' E 23° 11.95'
WC

B3 Helluskerin Klipit
N 63° 56.92' E 23° 16.09'

B4 Birskär, Pirskeri
N 63° 56.14' E 23° 18.20'
P

A4 Marinkainen
N 63° 56.31' E 23° 23.78'
P

B6 Konginkari
N 63° 55.02' E 23° 16.2'

B7 Rytikari
N 63° 54.90' E 23° 21.65'

B5 Hällskäret
N 63° 55.09' E 23° 08.01'
P

B9 Mölleri
Båthamn Venesatama
N 63° 54.66' E 23° 10.95'

B8 Päiväniemi
N 63° 54.75' E 23° 13.02'

B10 Rödsö
N 63° 52.18' E 23° 10.14'

B12 Vitsar
N 63° 51.10' E 23° 12.23'
P

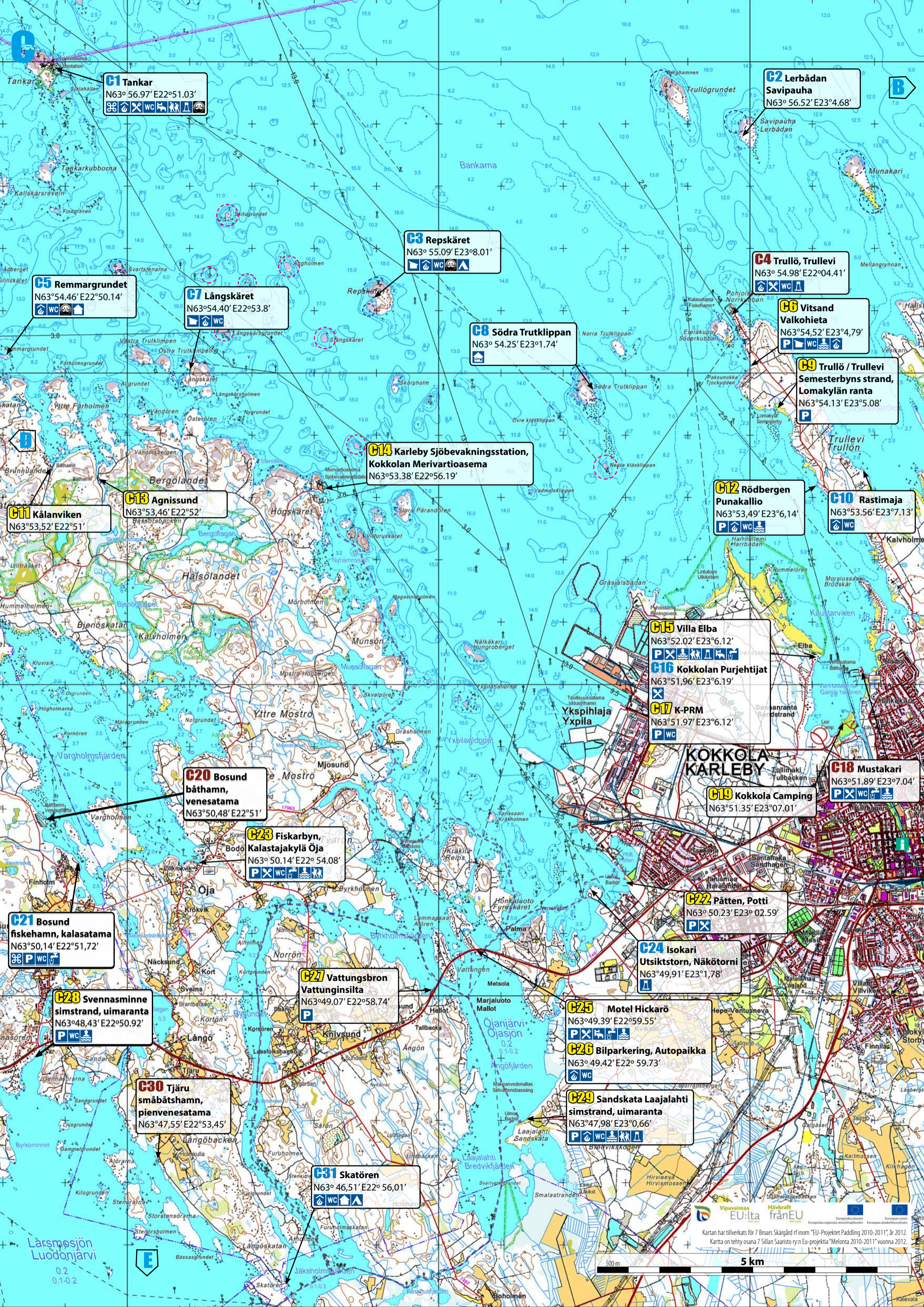
B11 Vitsar
N 63° 51.17' E 23° 13.3'

B13 Järnvägsbro,
Rautatien silta
N 63° 50.42' E 23° 14.62'

B14 Äjünsaaren kota
N 63° 49.97' E 23° 15.62'

Vipuvoiman EU:lta från EU
Kartan har tillverkats för 7 Broars Skärgård rätinom "EU-Projektet Paddling 2010-2011", år 2012.
Kartta on tehty osana 7 Sillan Saariston rynn EU-projektia "Melonta 2010-2011" vuonna 2012.





C1 Tankar
N63° 56.97' E22° 51.03'
☰ ☱ ☲ ☳ ☴ ☵ ☶ ☷

C2 Lerbådan Savipauha
N63° 56.52' E23° 4.68'

C3 Repskäret
N63° 55.09' E23° 8.01'
☰ ☱ ☲ ☳ ☴ ☵ ☶ ☷

C4 Trullö, Trullevi
N63° 54.98' E22° 04.41'
☰ ☱ ☲ ☳ ☴ ☵ ☶ ☷

C5 Remmargrundet
N63° 54.46' E22° 50.14'
☰ ☱ ☲ ☳ ☴ ☵ ☶ ☷

C7 Långskäret
N63° 54.40' E22° 53.8'
☰ ☱ ☲ ☳ ☴ ☵ ☶ ☷

C8 Södra Trutklippan
N63° 54.25' E23° 1.74'
☰ ☱ ☲ ☳ ☴ ☵ ☶ ☷

C6 Vitsand Valkohieta
N63° 54.52' E23° 4.79'
☰ ☱ ☲ ☳ ☴ ☵ ☶ ☷

C9 Trullö / Trullevi Semesterbyns strand, Lomakylän ranta
N63° 54.13' E23° 5.08'
☰ ☱ ☲ ☳ ☴ ☵ ☶ ☷

C14 Karleby Sjöbevakningsstation, Kokkolan Merivartioasema
N63° 53.38' E22° 56.19'

C12 Rödbergen Punakallio
N63° 53.49' E23° 6.14'
☰ ☱ ☲ ☳ ☴ ☵ ☶ ☷

C10 Rastimaja
N63° 53.56' E23° 7.13'
☰ ☱ ☲ ☳ ☴ ☵ ☶ ☷

C11 Kälänviken
N63° 53.52' E22° 51'

C13 Agnissund
N63° 53.46' E22° 52'

C15 Villa Elba
N63° 52.02' E23° 6.12'
☰ ☱ ☲ ☳ ☴ ☵ ☶ ☷

C16 Kokkolan Purjehtijat
N63° 51.96' E23° 6.19'
☰ ☱ ☲ ☳ ☴ ☵ ☶ ☷

C17 K-PRM
N63° 51.97' E23° 6.12'
☰ ☱ ☲ ☳ ☴ ☵ ☶ ☷

C18 Mustakari
N63° 51.89' E23° 7.04'
☰ ☱ ☲ ☳ ☴ ☵ ☶ ☷

C19 Kokkola Camping
N63° 51.35' E23° 07.01'

C20 Bosund båthamn, venesatama
N63° 50.48' E22° 51'

C23 Fiskarbyn, Kalastajakylä Öja
N63° 50.14' E22° 54.08'
☰ ☱ ☲ ☳ ☴ ☵ ☶ ☷

C22 Pätten, Potti
N63° 50.23' E23° 02.59'
☰ ☱ ☲ ☳ ☴ ☵ ☶ ☷

C21 Bosund fiskehamn, kalasatama
N63° 50.14' E22° 51.72'
☰ ☱ ☲ ☳ ☴ ☵ ☶ ☷

C24 Isokari Utsiktstorn, Näkötorni
N63° 49.91' E23° 1.78'

C27 Vattungsbron Vattunginsilta
N63° 49.07' E22° 58.74'
☰ ☱ ☲ ☳ ☴ ☵ ☶ ☷

C25 Motel Hickarö
N63° 49.39' E22° 59.55'
☰ ☱ ☲ ☳ ☴ ☵ ☶ ☷

C26 Bilparkering, Autopaikka
N63° 49.42' E22° 59.73'
☰ ☱ ☲ ☳ ☴ ☵ ☶ ☷

C28 Svennasminne simstrand, uimaranta
N63° 48.43' E22° 50.92'
☰ ☱ ☲ ☳ ☴ ☵ ☶ ☷

C29 Sandskata Laajalahti simstrand, uimaranta
N63° 47.98' E23° 0.66'
☰ ☱ ☲ ☳ ☴ ☵ ☶ ☷

C30 Tjåru småbåtshamn, pienvenesatama
N63° 47.55' E22° 53.45'

C31 Skatören
N63° 46.51' E22° 56.01'
☰ ☱ ☲ ☳ ☴ ☵ ☶ ☷



D1 Kallskäret
N63°56.37' E22°49.32'

C1 Tankar
N63° 56.97' E22°51.03'

D3 Norra hamnskäret
N63°55,22 E22°49'

D2 Olosören
N63°54.92'E22°43.15'

C5 Remmargrundet
N63°54.46' E22°50.14'

D4 Lilla Kallberget
N63°52.81' E22°39.50'

C11 Kålanviken
N63°53,52' E22°51'

C13 Agnissund
N63°53,46' E22°52'

D5 Stocköns Sandgrundet
N63°52,29' E22°46,84'

D6 Stockön
N63°51.53' E22°46.4'

D13 Tolvmangrundsviken
N63° 48,833' E22° 35,43'

D12 Flåskärssanden (Brunos')
N63°48.95' E22°36.57'

**D8 Inre Bergskär, Larsmo
fiskehamn, Luodon kalasatama**
N63°50.72' E22°43.01'

**D7 Fallskärs Båthamn,
Venesatama**
N63°51,01' E22°48,92'

**C20 Bosund
båthamn, venesatama**
N63°50,48' E22°51'

**D10 Graftonmonumentet
Graftonin muistomerkki**
N63°50.03' E22°38.79'

**D9 Fränsviken småbåtshamn,
pienvenesatama**
N63°50.15' E22°46.65'

**C21 Bosund
fiskehamn, kalasatama**
N63°50,14' E22°51,72'

D11 Orrskärs Sandviken
N63°49.14' E22°38.38'

D16 Gertrudsbron, Gertrudin silta
N63°47.78' E22°45.75'

**C28 Svensnasminne
simstrand, uimaranta**
N63°48,43' E22°50,92'

D14 Köpmanholmen
N63°48.41' E22°40.42'

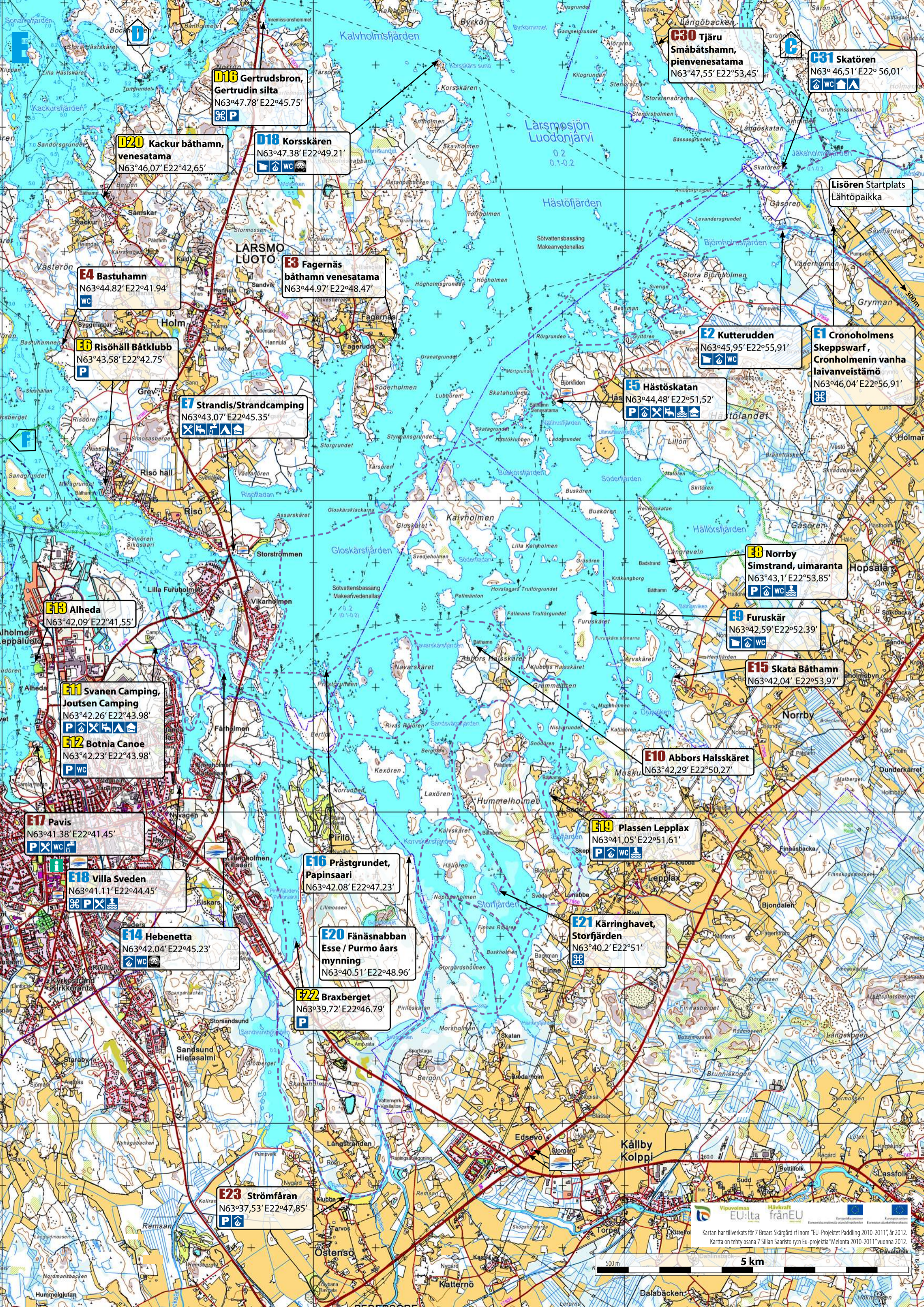
**D15 Sonamo båthamn,
Sonamon venesatama**
N63°48.03' E22°40.88'

D18 Korsskären
N63°47.38' E22°49.21'

D17 Kackur Båtgrund
N63°47.64' E22°35.87'

**D20 Kackur båthamn,
venesatama**
N63°46,07' E22°42,65'

D19 Uttergrytet
N63° 46,93' E22° 36,74'



D16 Gertrudsbron, Gertrudin silta
N63°47.78' E22°45.75'
P

D20 Kackur båthamn, venesatama
N63°46,07' E22°42,65'

D18 Korsškären
N63°47.38' E22°49.21'
WC

C30 Tjåru Småbåtshamn, pienvenesatama
N63°47,55' E22°53,45'

C31 Skatören
N63° 46,51' E22° 56,01'
WC

E4 Bastuhamn
N63°44.82' E22°41.94'
WC

E3 Fagernäs båthamn venesatama
N63°44.97' E22°48.47'

E6 Risöhall Båtklubb
N63°43.58' E22°42.75'
P

E7 Strandis/Strandcamping
N63°43.07' E22°45.35'
WC

E5 Hästöskatan
N63°44,48' E22°51,52'
P WC

E2 Kutterudden
N63°45,95' E22°55,91'
WC

Lisören Startplats Lähtöpaikka

E1 Cronholmens Skeppswarf, Cronholmenin vanha laivanveistämö
N63°46,04' E22°56,91'
WC

E13 Alheda
N63°42,09' E22°41,55'

E8 Norrby Simstrand, uimaranta
N63°43,1' E22°53,85'
P WC

E11 Svanen Camping, Joutsen Camping
N63°42.26' E22°43.98'
P WC

E9 Furuskär
N63°42,59' E22°52,39'
WC

E12 Botnia Canoe
N63°42.23' E22°43.98'
P WC

E15 Skata Båthamn
N63°42,04' E22°53,97'

E17 Pavis
N63°41.38' E22°41.45'
P WC

E19 Plassen Lepplax
N63°41,05' E22°51,61'
P WC

E18 Villa Sveden
N63°41.11' E22°44.45'
P WC

E16 Prästgrundet, Papinsaari
N63°42.08' E22°47.23'

E21 Kärringhavet, Storfjärden
N63°40.2' E22°51'
WC

E14 Hebenetta
N63°42.04' E22°45.23'
WC

E20 Fänäsabban Esse / Purmo åars mynning
N63°40.51' E22°48.96'

E22 Braxberget
N63°39.72' E22°46.79'
P

E23 Strömfåran
N63°37,53' E22°47,85'
P WC

Vipuvoimaa EU:ta från EU
Kartan har tillverkats för 7 Broars Skärgård rfd inom "EU-Projektet Paddling 2010-2011", år 2012.
Kartta on tehty osana 7 Sillan Saariston rynn EU-projektia "Melonta 2010-2011" vuonna 2012.



F1 Öuran Fälbåtshamnen / Norrskatan
N63°46.94' E22°33.35'

D17 Kackur Båtgrund
N63°47.64' E22°35.87'

D19 Uttergrytet
N63° 46,93' E22° 36,74'

F4 Öuran Storviken
N63°45.8' E22°33.51'

F2 Öuran, vindsydd, laavu
N63°45.66' E22°33,9'

F3 Öuran sandstrand, hiekkaranta,
N63°45,6' E22°33,72'

F5 Öuran fiskestället, kalastajakylä,
N63°45,0 E22°34,3'

F6 Stora Rummelgrundet
N63°44.75' E22°34.68'

F7 Mäskär
N63°43.7' E22°34.8'

F8 Ådö fiskehamn kalasatama
N63°43.31' E22°37.73'

F9 Stugupaskarn (Storpaskarn)
N63°41.65' E22°34.75'

E17 Pavis
N63°41.38' E22°41.45'

F10 Fäböda Kaffestuga Fäbödan Kahvitupa
N63°40.16' E22°32.85'

F11 Nanoq Arktiskt museum, Arktinen museo
N63°39,34' E22°35,41'

F12 Soklothällan, Hällgrund
N63°38.5' E22°25'

F13 Pörkenäs Länergård
N63°38' E22°30.82'

F14 Grisselören, Socklot
N63°36'81' E22°29.38'

G1 Torsö norra sandstrand,
pohjoinen hiekkaranta
N63°37,57' E22°22,3'

G2 Torsö lagun, Finnhamn
N63°37.03' E22°21.85'
WC

G3 Frösön
Båthamn, venesatama
N63°34,86' E22°20,19'

G6 Tisskärsand
N63°33.38' E22°20.06'

G11 Brännskata fiskehamn,
kalasatama
N63°30' E22°18.06'
P

G12 Monäs Hamn
N63°28.45' E22°19.81'

G4 Majniemi
N63°34,38' E22°27,30'
WC

F14 Grisselören, Socklot
N63°36'81' E22°29.38'
P WC

G5 Bådan
båthamn venesatama
N63°33.88' E22°27.81'
P

G7 Nälören
N63°32,41' E22°31,86'
P

G8 Andra Sjön båthamn
venesatama
N63°31.14' E22°27.68'
P WC

G9 Loppan
N63°31.14' E22°27.71'
WC

G10 Juthbacka
herrgård, kartano
N63°30.99' E22°31.49'
A

F13 Pörkenäs Länergård
N63°38' E22°30.82'
P WC

H1 Stubbens Fyr
Stubbensin majakka
N63°31.53' E22°09.47'
WC

G11 Brännskata fiskehamn,
kalasatama
N63°30' E22°18.06'
P

H3 Klippan
N63°28.78' E22°15.74'
P WC

H2 Klubbskata båthamn
Klubbskatan venesatama
N63°24.65' E22°17.68'
P

G12 Monås Hamn
N63°28.45' E22°19.81'

H4 Jöusan
N63°25.74' E22°05.15'
WC

H5 Bonås båthamn
venesatama
N63°25.32' E22°15.65'

H6 Kantlax hamn
N63°24.82' E22°17.35'
WC

H7 Monå Båthamn
N63°22.45' E22°20.89'

Exempel på paddlingsleder

7 Broars skärgård är omväxlande. Ruttval i yttre skärgården bestäms av väder och vind och naturligtvis av paddlarens omdöme. I den inre skärgården kan rutterna varieras oändligt.

Karleby

Yttre skärgården har många intressanta öar. Endel av dem är bra utrustade att ge väl-förtjänt vila åt paddlare. Nämnas kan Renö B2, Långskäret C7, Tankar C1 och Remmar-grundet C5.

Lochteå A1 är den ideala platsen för surfare. Här finns Finlands längsta sandstrand. Man bör dock kontrollera att man inte landstiger på ställen där försvarsmakten förbjuder landstigning. Vid vissa tillfällen är det också förbjudet att passera skjutområdet på havet.

Västra sidan av Trullö har flera fina rastplatser t.ex. Rödbergen (Punakallio) C12 och Vitsanden (Valkohieta)C6, målet kan vara Mustakari C18.

Rutter i inre skärgården

Hickarö Beach Motel C25 är en bra startplats.

Paddla ut genom slussen och gör en rundtur till Isokari C24, Pätten C22 och sedan västerut till Kräkilä, Mjosund och genom den andra slussen tillbaka till Öjasjön.

Paddla runt Knivsund ca 19 km.

Kronoby

Hästöskatan E5 är bra som startplats och varför inte också som mål för en paddeltur. Paddlingsleder finns åt många håll.

Paddla nedströms från Lisören längs Kronoby å till Hästöfjärden. Intressanta passager finns mellan ett flertal holmar norr om Hästö strand. Hästöskatan E5 kan vara målet.

Norrby simstrand E8 som är rustad med grillkåta lämpar sig bra också för paddlare.

Larsmo

Några pärlor i yttre havsbandet kan nämnas.

Olasören D2, Lilla Kallberget D4, Västerviken på utsidan av Tolvmangrundet D13

Rutter:

Mässkär F7 – Öuran F1,2,3,4,5 – Rummelgrundet F6. Startplats kan vara Ådö fiskehamn F8. Försiktighet bör alltid iakttas vid korsandet av farleder och i synnerhet fartygsfarleden. De stora fartygen kommer ofta tyst och har en oväntat hög hastighet.

Köpmanholmen D14– Orrskär D10,11 – Brunos’ D12

Jakobstad

Vid paddling utomskärs rekommenderas Mässkär F7. Från Ådö fiskehamn F8 är det endast 3 km. Det går bra att landstiga vid sundet mellan Mässkär och Lill-Mässkär.

En annan rastplats som rekommenderas är viken vid Nordvästra Stugupaskarn. Avståndet från Fäboda Kaffestuga är ca 3 km.

Lysarholmen runt 4 km:

Startplats Svanen Camping E11/ Botnia Canoe E 12. Standardrutten för nybörjare, lämplig för motionärer som vill paddla tryggt även i hårt väder. Också lämplig för grupper som vill paddla några timmar. Hebenetta E14 är lämpligt rastställe. Denna rutt kan förlängas runt Tjuvön 6 km, Bertlot 8 km eller Navaskär 12 km.

Pedersöre

Östensörundan ca 18 km

Lämpliga startplatser och rastplatser: Simstranden vid Braxberget / Pirilö E22, Strömfåran, Östensö E23. Vid Esse /Purmo åars mynning, finns en lämplig plats att pausa på, Fänäsabba E20. Södra ändan av Sandsundsfjärden är grund och för att komma rätt in i Strömfåran bör man hålla sig nära östra stranden. Rekommenderad färdriktning är motsols. Sker starten från Svanen E12 tillkommer 3+3 km

Hummelholmen runt 14 km (9 km) :

Startplats: Plassen simstrand i Lepplax E19. Tar man det kortare alternativet, måste kajaken vid högvatten lyftas över vägen.

Intressant vassfjärd, Kärringhavet E21 med kanaler för båttrafik. Vackra och fågelrika små holmar i vassen. Intressant kanal vid Lunabba. Rutten kan sträckas ut till Furuskär rastplats E9

Nykarleby

Besöksvärda platser utomskärs är Torsö Finnhamn G2, Tisskärssand G6, Klippan H3 , Stubben H1 och Jöusan H4. Alla dessa platser är i direktkontakt med öppet hav vilket kräver stor vana och ömdöme av paddlarna.

Paddling i småstadsmiljö

Startplats / sjösättningsplats. Juthbacka herrgård G10, nedanför restaurangen. För paddling några km nedströms i idyllisk småstadsmiljö, uppströms i måttligt strömmande vatten till t.ex GC v.Döbelns monument ca3 km utanför staden.

Vid Andra Sjön G8 är det lämpligt att starta en rundtur i inre skärgården. Andra tänkbara startplatser är Bådan båthamn G5 och Nälören G7 ca 1,5 km nedanför kraftverket.

Åarna och insjöarna bjuder också på fina rutter en paddlingskarta över dessa utkommer sommaren 2012.

Del 2 - Åar och sjöar	Osa 2 - Joet ja järvet
Perho å	Perhonjoki
Kronoby å	Kruunupyynjoki
Esse å	Ähtävänjoki
Purmo å	Purmojoki
Lappo å	Lapuanjoki
Ullavanjärvi	Ullavanjärvi
Venetjoen tekojärvi	Venetjoen tekojärvi
Seljesåsen	Seljesåsen
Emetträsket	Emetträsket
Nedervetil insjösystem	Alavetelin sisäjärvet
Sexsjö	Sexsjö
Narssjön	Narssjön

Esimerkkejä melontareiteistä

Seitsemän sillan saaristo on vaihtelevaa. Ulkosaaristoon suuntautuvien melontareittien valintaan vaikuttavat säätila, tuulet ja luonnollisesti melojan oma harkinta. Sisäsaaris-tossa reittivaihtoehtoja on loputtomasti.

Kokkola

Ulkosaaristossa on monia mielenkiintoisia saaria. Osassa varustelutaso mahdollistaa ansaitun lepoetken melojalle. Maininnan arvoisia ovat Renö B2, Långskäret C7, Tankar C1 ja Remmargrundet C5.

Lohtaja A1 on Suomen pisimpine hiekkarantoineen erinomainen paikka purjelautailijoille. Erityisesti muistutetaan puolustusvoimille kuuluvista alueista, missä rantautuminen on kiellettyä. Myös joissakin tilanteissa on merelle ulottuvalla ampuma-alueella liikkuminen kiellettyä.

Trullevin länsipuolella on useita hienoja levähdyspaikkoja, esimerkiksi Punakallio C12 ja Valkohieta C6, pääkohteena voi olla Mustakari C18.

Sisäsaariston reittejä

Hickarön Beach Motel C25 on mainio lähtöpaikka.

Melo meren puolelle sulkuportin kautta ja kierrä Isokarin C24 ja Potin C22 kautta ja suuntaa sitten länteen Kräkilään ja Mjosundiin, mistä paluu takaisin Öjanjärven puolelle toisen sulkuportin kautta.

Knivsundin melontakierros on pituudeltaan noin 19 kilometriä.

Kruunupyö

Mainio melontaretken lähtöpaikka ja miksei myös päätepiste on Hästöskatan E5, mistä on mahdollista meloa useaan eri suuntaan.

Melo Kruunupyynjokea myötävirtaan Lisörenistä Hevosselälle. Hästön pohjoispuolella on matkan varrella mielenkiintoisia läpikulkuväyliä lukuisten saarten välillä. Päätepis-teenä voi olla Hästöskatan E5.

Norrbyn uimarannassa E8 on grillikatos, ja ranta sopii hyvin myös melojille.

Luoto

Ulkosaaristosta voi mainita muutaman helmen.

Olasören D2, Lilla Kallberget D4 ja Västerviken Tolvmansgrundetin D13 ulkopuolella.

Reittejä:

Mässkär F7 – Öuran F1, F2, F3, F4, F5 – Rummelgrundet F6. Lähtöpaikkana voi olla Ådön kalasatama F8. Erityisen varovainen tulee olla vene- ja laivaväyliä ylitettäessä. Suuret laivat eivät usein pidä kovaa ääntä ja ne liikkuvat yllättävän suurella nopeudella. Köpmanholmen D14– Orrskär D10, F11 – Brunos’ D12

Pietarsaari

Ulkosaaristoon päin suuntautuvalle melontaretkelle voi suositella Mässkäriä F7. Ådön kalasatamasta F8 on Mässkäriin matkaa vain kolme kilometriä. Mainio maihinnousu-paikka on Mässkärin ja Lill-Mässkärin välisessä salmessa.

Toinen suositeltava levähdyspaikka on Stugupaskarnin luoteisosassa oleva lahti. Fäbo-dan kahvituvalta matkaa kertyy noin kolme kilometriä.

Lysarholmenin kierros 4 km:

Lähtöpaikka on Joutsenen leirintäalue E11 / Botnia Canoe E12. Aloittelijoiden vakioreit-ti, mikä sopii kuntoilijoille, jotka haluavat meloa turvallisesti myös tuulisella säällä. So-veltuu myös ryhmille, jotka haluavat meloa vain muutaman tunnin. Sopiva levähdys-paikka on Hebenetan saari E14. Reittiä voi pidentää kiertämällä joko Varassaarten (6 km), Bertlotin (8 km) tai Navaskärin (12 km) ympäri.

Pedersöre

Östensön kierros noin 18 kilometriä:

Sopivia lähtö- ja levähdyspaikkoja ovat Braxbergetin uimaranta Pirilössä E22, Strömfä-ran ja Östensö E23. Ähtävän- ja Purmonjokien suulla on sopiva levähdyspaikka Fänäs-nabba E20. Sandsundsfjärdenin eteläpää on matalaa, joten Strömfäraniin suunnatessa on parasta meloa lähellä idänpuoleista rantaa. Suositeltava kiertosuunta on vastapäi-vään. Joutsenen leirintäalueelta E12 lähdettäessä tulee lisämatkaa 3 + 3 kilometriä.

Hummelholmenin kierros 14 km (9 km)

Lähtöpaikka on Plassenin uimaranta Lepplaksissa E19. Valittaessa lyhyt reittivaihtoehto, on korkean veden aikana kajakki nostettava tien yli.

Kärringhavet E21 on mielenkiintoinen kaislajärvialue, mikä on kanavoitu veneliikennet-tä varten. Kaislojen keskellä on kauniita pieniä runsaslintuisia saaria. Lunabban kanava on myös mielenkiintoinen. Reitin voi ulottaa aina Furuskärin levähdyspaikalle E9.

Uusikaarlepyy

Ulkosaariston käynnin arvoisia paikkoja ovat Torsö Finnhamn G2, Tisskärssand G6, Klip-pan H3, Stubben H1 ja Jöusan H4. Kaikki nämä paikat ovat suoraan yhteydessä avome-reen, mikä edellyttää melojalta vankkaa kokemusta ja harkintakykyä.

Melonta pikkukaupunkimiljöössä

Vesillelasku- ja lähtöpaikka on Juthbackan kartanon G10 ravintolan alapuolella. Myötä-virtaan voi meloa joitakin kilometrejä idyllisessä pikkukaupunkimiljöössä ja ylävirtaan kohtuullisessa vastavirrassa esimerkiksi G. C. von Döbelnin muistomerkille noin kolmen kilometrin päähän kaupungista.

Andra Sjön G8 on sopiva lähtöpaikka sisäsaaristoon suuntautuville melontaretkille. Mui-ta sopivia paikkoja ovat Bådanin venesatama G5 ja Nälören G7 noin 1,5 kilometriä voi-malaitoksen alapuolella.

Alueen joet ja sisäjärvetkin tarjoavat lisää hienoja melontareittejä, joita esittelevä opas-kartta julkaistaan kesän 2012 aikana.

Kartan kan beställas från - Kartan voi tilata:

info@botniacanoefi

sihteeri@keskipohjanmaanretkimelajat.net