

Бялт В. В., Бубырева В. А.

ТИПОВЫЕ ОБРАЗЦЫ ТАКСОНОВ, ОПИСАННЫХ В. Л. КОМАРОВЫМ В СТУДЕНЧЕСКИЕ ГОДЫ, ХРАНЯЩИЕСЯ В СПБГУ

Статья является продолжением серии публикаций, посвященных историческим коллекциям и коллекции типовых гербарных образцов хранящимся в Гербарии кафедры ботаники Санкт-Петербургского государственного университета (СПбГУ) (ЛЕСВ). В статье приведены исторические факты из жизни В. Л. Комарова в детские и студенческие годы, почерпнутые в архиве (ЦГИА СПб) и малодоступных источниках. Также имеется информация о типовых образцах таксонов описанных им в ранние годы. В коллекции ЛЕСВ представлены типы (синтипы и изотипы) таксонов, описанных Комаровым по результатам его экспедиций в 1892–1893 гг. в Заравшан (Средняя Азия, Узбекистан). В первой научной статье в 1896 г. им было опубликовано 66 названий новых таксонов, среди которых: 1 род (*Trichochiton* Kom.), 34 вида, 2 подвида, 14 разновидностей, 14 форм и одна новая комбинация. Нами в ЛЕСВ были найдены 46 типовых образцов, относящихся к 42 таксонам (24 видам, 9 разновидностям, 8 формам и 1 подвиду), что составляет около 70% от всех описанных Комаровым таксонов из Заравшана. Остальные типовые образцы, по-видимому, имеются только в Гербарии БИН РАН (LE). Библиогр. 14 назв. Ил. 3.

Ключевые слова: гербарий, гербарий кафедры ботаники СПбГУ (ЛЕСВ), типовые образцы, В.Л. Комаров.

TYPE SPECIMENS OF TAXA DESCRIBED BY V. L. KOMAROV IN STUDENT TIME AND KEPT IN HERBARIUM OF ST. PETERSBURG STATE UNIVERSITY (LECB)

V. V. Byalt¹, V. A. Bubyreva²

¹ Botanical Institute. V.L. Komarov RAS, 2, ul. Professora Popova, St. Petersburg, 197376, Russian Federation; byalt66@mail.ru

² St. Petersburg State University, 7/9, Universitetskaya nab., St. Petersburg, 199034, Russian Federation; bubyreva@mail.ru

This article continues the series of publications devoted to historical collections and collections of type specimens preserved in the Herbarium of the Botany Department, St. Petersburg State University (SPb-SU) (LECB). In the article there are little-known historical facts from the life of V.L. Komarov in student years, as well as information about the type specimens of taxa described by him in the early years. In the collection of LECB types (syntypes and isotypes) taxa described by Komarov on the results of his expeditions in 1892–1893, in the Zeravshan (Central Asia, Uzbekistan) are kept. The first scientific article in 1896 published 66 names of new taxa, among them – 1 genus (*Trichochiton* Kom.) 34 species, 2 subspecies, 14 varieties, 14 forms and one new combination. We have found in LECB 46 type specimens related to 41 taxon (24 species 8 species, 9 varieties, 8 forms and 1 subspecies), which is about 70% of all described by Komarov taxa from Zarafshan. The other type specimens, apparently, there are only in Herbarium Komarov Botanical Institute RAS (LE). Refs 14. Figs 3.

Keywords: herbarium, LECB, type specimens, V. Komarov.

Статья является продолжением серии публикаций, посвященных историческим коллекциям и коллекции типовых гербарных образцов, хранящимся в Гербарии кафедры ботаники Санкт-Петербургского государственного университета (СПбГУ) (ЛЕСВ) [1–9].

В. В. Бялт (byalt66@mail.ru): Ботанический институт им. В. Л. Комарова РАН, Российская Федерация, 197376, Санкт-Петербург, ул. Проф. Попова, 2; В. А. Бубырева (bubyreva@mail.ru): Санкт-Петербургский государственный университет, Российская Федерация, 199034, Санкт-Петербург, Университетская наб. д. 7/9.

Один из замечательных естествоиспытателей нашего времени, крупнейший исследователь азиатской флоры Владимир Леонтьевич Комаров родился 13 октября (1 октября по старому стилю) 1869 г. в Петербурге в дворянской семье капитана Леонтия Виссарионовича Комарова. Крестным отцом Владимира был его дядя Виссарион Виссарионович Комаров — полковник Генерального штаба. Когда Владимиру Леонтьевичу было немногим больше одного года, из-за последствий ранения и контузии скончался его отец, и средства на воспитание Владимира стали приходиться из Александровского комитета помощи раненым и больным воинам (небольшая стипендия 2 раза в год по 90 р.). Мать Елизавета Михайловна вышла замуж второй раз за статского советника Павла Викенъевича Кухарского, появились еще дети в семье. Однако нам непонятно, почему в личном деле в сентябре 1891 г. В. Л. Комаров написал «братьев и сестер не имеет» [10], тем более, позже у него на иждивении находилась единоутробная сестра Елизавета Павловна Кухарская (после смерти Владимира Леонтьевича ей была назначена пожизненная пенсия 700 р. в месяц и единовременное пособие в размере 70 000 р.) [11]. С 13 лет Владимир Леонтьевич воспитывался в семье своего дяди отставного полковника В. В. Комарова. Летние месяцы он проводил в имении деда в Новгородской губернии. Будучи гимназистом, В. Л. Комаров увлекался изучением растений. Пешком он совершил большие ботанические экскурсии по Новгородской губернии, флора которой в то время была еще очень мало изучена. В 1886 г. им был составлен прекрасный гербарий растений, собранных в Боровичском уезде. В долине р. Мсты он обнаружил исключительно интересные для этого района шалфей и коровяк. Позже вышла статья об этих исследованиях [12]. В 1890 г., окончив Шестую Петербургскую гимназию с весьма посредственными отметками, но с указанием на «любопытность к естественным наукам», В. Л. Комаров подал прошение и поступил в Петербургский университет (рис. 1). В личном деле сохранилась фотография Володи тех дней (рис. 2). Интересно, что в это время студенты, поступившие в университет, подписывали документ следующего содержания «Я, нижеподписавшийся, даю сию подписку в том, что во время своего пребывания в числе студентов или слушателей Императорского Санкт-Петербургского университета, обязуюсь не только не принадлежать ни к какому тайному обществу, но даже без разрешения на то, в каждом отдельном случае ближайшего начальства, не вступать и в дозволенные законом общества, а также не участвовать ни в каком денежном сборе, в случае же нарушения мною сего обещания, подвергаюсь немедленному удалению из заведения и лишаюсь всякого права на внесенные мною, в пользу недозволенного сбора, деньги. Студент. Подпись». В. Л. Комаров также подписал такой документ, который и был подшит в его личное дело. Там же хранится и справка о его благонадежности [10]. Принадлежа к весьма состоятельной семье Комаровых (один дядя владел домом на Невском пр. 98, другой был комендантом Петропавловской крепости), сам Владимир Леонтьевич долгое время испытывал очень серьезные материальные проблемы. Неоднократно он обращался к руководству университета с прошением об освобождении от платы за слушание лекций, указывая на свою финансовую несостоятельность. Интересно, что почти в любом биографическом источнике о В. Л. Комарове указывается на его почти революционную деятельность во время учебы в университете. Чаще всего эти свидетельства основаны на личных воспоминаниях Владимира Леонтьевича, высказанных им уже в советское время в свете своей официальной биографии [13]. Нам кажется, что революционная деятельность

31. ЮЛЬ 90

1.

Замоща ~~судом~~
9/11

1994
2. Анри 1894.2

Всп
документы
обратно
пому

Его Превосходительству
Господину Ректору С.Петербургскаго Университета
Дворянина
Владимира Комарова
Прощение.

Скончивъ курсъ С.Петербургской Шестой Гимназій
имно гдетъ поборнѣйше просить Ваше Превосходи-
тельство о зачисленіи меня въ студента Фи-
зико-Математическаго Факультета по есте-
ственному разряду. При селъ прилагаю:
аттестатъ зрлости за № 428 и копию съ него;
метрическое свидѣтельство за № 2540 и копию съ него;
послужной списокъ моего отца за № 3042 и копию съ него;
свидѣтельство о припискѣ къ призывному участку за
№ 106 и копию съ него.

Владимиръ Комарова

Жительство мною; С.Петербург; Забалканскій пр. домъ № 9

1890 года Июля 17 дня.

№ 405

При селъ три фотографическія карточки

4403

Рис. 1. Аттестат В.Л. Комарова (Личное дело. ЦГИА.)

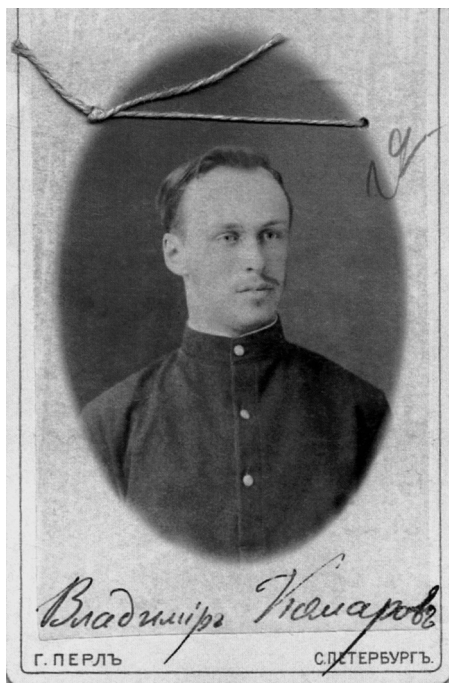


Рис. 2. В.Л. Комаров при поступлении в университет (Личное дело. ЦГИА.)

В. Л. Комарова во время учебы в университете сильно преувеличена. Возможно, это было необходимо для официальной биографии и для возможности сделать карьеру в Советской России. Как кстати было указание, что по окончании учебы ему не было выдано удостоверение о благонадежности. Однако последнее не имеет под собой оснований. Согласно личному делу В. Л. Комарова 31 марта 1894 г. им было подано прошение и получено удостоверение в благонадежности с замечанием «В. Л. Комаров ни в чем предосудительном в стенах оногo [университета] замечен не был».

В то время по окончании университета, студенты не защищали дипломную (магистерскую) работу, как сейчас, а получали на руки только диплом. Так В. Л. Комаров по окончании в 1894 г. получил диплом первой степени и золотую медаль. В течение 1899 г. им были сданы магистерские экзамены, и в 1902 г. он защитил в университете магистерскую диссертацию (на основе 1-го тома «Флоры Маньчжурии») и получил первую

ученую степень — магистра ботаники [13].

Во время учебы в университете студент Комаров записался на лекции П. П. Вандер-Флита (физика), А. Е. Фаворского, Б. Н. Меншуткина, М. А. Коновалова (химия), П. Ф. Лесгафта (анатомия человека), В. В. Докучаева (кристаллография), Э. Ю. Петри (география, этнография), В. М. Шимкевича и Н. П. Вагнера (зоология). Из ботаников учителями В. Л. Комарова были А. Н. Бекетов, А. С. Фаминцын, И. П. Бородин, а затем С. Г. Навашин и С. И. Ростовцев [10]. Уже на первом курсе В. Л. Комаров продолжал начатое им исследование Новгородской губернии, а на втором и третьем курсах, в 1892–1893 гг., он совершил экспедиции в Среднюю Азию (Бухару), в долину Зеравшана. При этом он всякий раз, как и остальные студенты университета, прежде чем отправиться в отпуск или экспедицию, должен был обратиться с прошением к руководству и получить специальное разрешение.

Путешествие В. Л. Комарова в Среднюю Азию весной и летом 1892 г. проходило по территории Бухарского ханства от низовьев до верховьев р. Зеравшана (рис. 3) и привело его в характерную ледниковую местность, изучение которой показало ему, какую громадную роль играют ледниковые процессы в изменениях природы. Бесспорно, первая экспедиция по грандиозным среднеазиатским горам сыграла немаловажную роль в становлении Комарова как ученого широких взглядов, оставившего впоследствии очень глубокий след в российской и советской биологической науке. В это же время он получил большой опыт организации экспедиционных работ в целом, который пригодился ему во время последующих путешествий по Маньчжурии, Камчатке и Даурии.

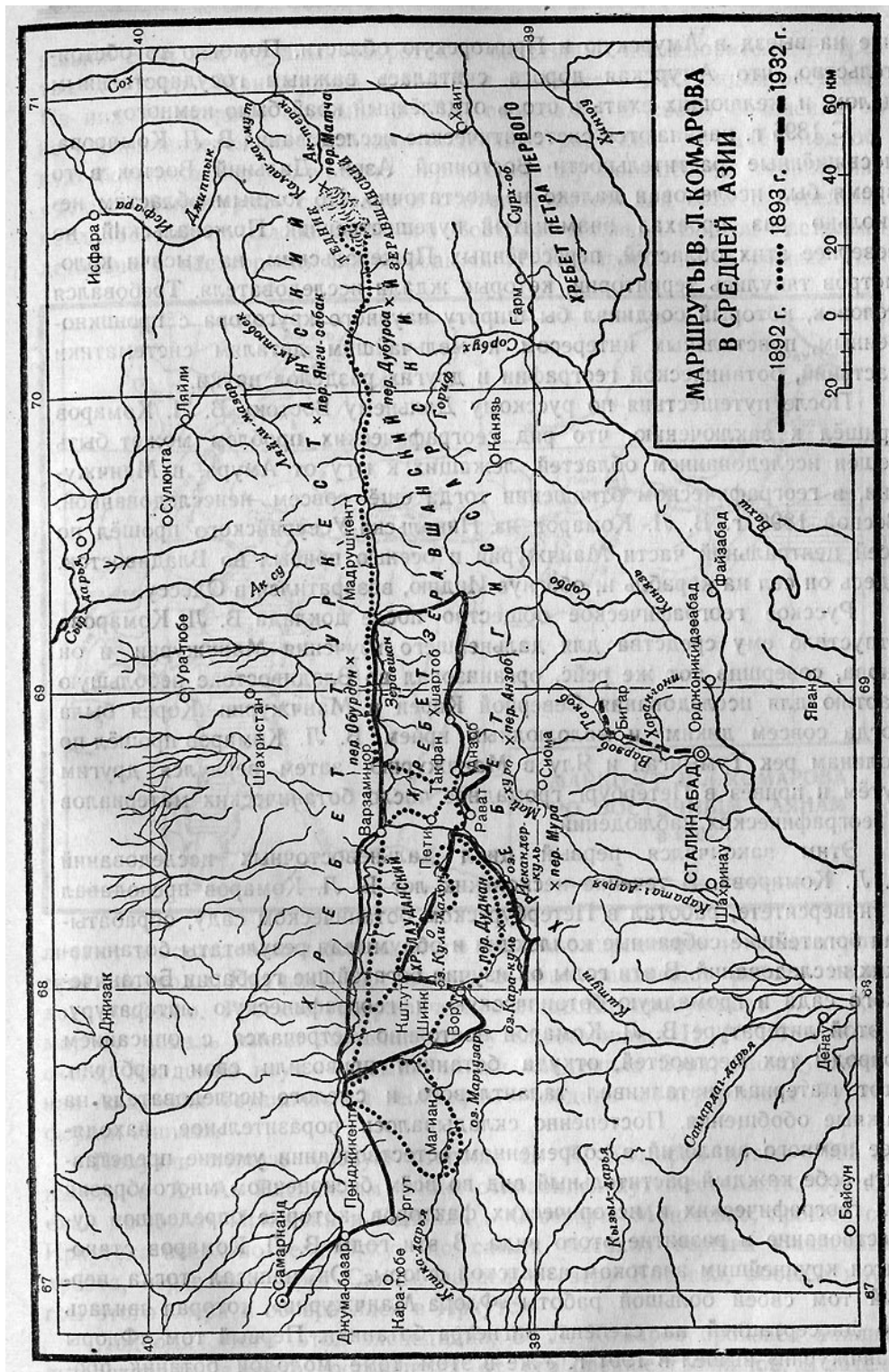


Рис. 3. Маршруты В.Л. Комарова в Средней Азии

В следующем 1893 г. В. Л. Комаров снова проехал по долине Зеравшана, а затем углубился в пустыню Кара-Кум. Ему удалось проникнуть очень глубоко внутрь наиболее мрачной пустыни Средней Азии, где он произвел нивелировочную съемку и пришел к оригинальным выводам о генезисе так называемой «мертвой реки» — Унгуза. Природа здесь совсем другая, непохожая на горный ландшафт верхнего Зеравшана. На громадном пространстве тянутся песчаные барханы, покрытые скудной растительностью. Сравнение этих различных по своей природе, хотя и близко расположенных друг к другу, областей привело В. Л. Комарова к глубокому пониманию роли природных факторов в вертикальном размещении видов растений и их комплексов в горах Средней Азии.

В ходе среднеазиатских экспедиций 1892–1893 гг. В. Л. Комаров собрал обширный гербарный материал, хранящийся в фондах СПбГУ (LECB) и БИН РАН (LE). Результаты исследования флоры Зеравшана, Комаров опубликовал сразу после окончания университета в обстоятельной статье «Материалы по флоре Туркестанского Нагорья. Бассейн Зеравшана» [14].

В основной коллекции LECB до сих пор хранится большое количество образцов, собранных им в Зеравшане в студенческие годы. Как оказалось, среди них представлены типы (синтипы и изотипы) таксонов, описанных студентом Комаровым [14]. Мы проанализировали эту статью и выяснили, что в ней было опубликовано 66 названий новых таксонов, среди которых — 1 род (*Trichochiton* Kom.), 34 вида, 2 подвида, 14 разновидностей, 14 форм, и была сделана одна новая комбинация (*Stellaria glauca* With. var. *laxmannii* (Fisch. ex Ser.) Kom.). В результате критического изучения коллекционного фонда LECB нами были найдены 46 типовых образцов относящихся к 41 таксону (24 видам, 9 разновидностям, 8 формам и 1 подвиду), что составляет около 70% от всех описанных Комаровым таксонов из Зеравшана. Остальные типовые образцы, по-видимому, имеются только в Гербарии БИН РАН (LE), куда В. Л. Комаров передал большую часть своего гербария. Как оказалось, большая часть новых таксонов относится к трем семействам — Brassicaceae, Caryophyllaceae и Ranunculaceae, в которых Володя смог разобраться лучше других.

Мы составили список всех описанных Комаровым таксонов и типовых образцов, найденных нами в LECB, и сейчас хранящихся в типовой коллекции. В приведенном ниже аннотированном списке названия типифицируемых таксонов расположены в алфавитном порядке. Для каждого названия приведена номенклатурная цитата (принятое в настоящее время название растения не указывается), категория типа, полный текст гербарной этикетки (в квадратных скобках приводятся наши дополнения к этикетке), цитата из протолога; в необходимых случаях даются примечания. Номера при акрониме LECB [“LECB: 1955!” и т.д.] обозначают номера, под которыми их электронные изображения будут размещены на сайтах «Virtual Herbaria» Венского Университета (<http://herbarium.univie.ac.at/database/search.php>) и «Jstor Plant Science» (<http://plants.jstor.org/search?asf=&collector=Ehrhart>). В статье приведены все описанные Комаровым таксоны, даже в тех случаях, когда типы не обнаружены. Для них приводится номенклатурная цитата и цитата из протолога.

Семейство Brassicaceae

Anchonium elychrisifolium DC. f. *brachycarpa* Kom. 1896, Trav. Soc. Nat. Petersb. 26 : 112.

По протологу: «До сихъ поръ въ предѣлахъ Россіи это растеніе было собрано всего одинъ разъ Радде: “in districtu Kars in monte Aschich-day” (Tr. Enum. pl. anno 1871 a cl. G. Radde lect. въ Тр. СПб. Бот. Сада II 1873 р. 503). Это форма b) *brachycarpa* ...».

П р и м е ч а н и е. В ЛЕСВ образцы В. Л. Комарова, относящихся к этой форме не обнаружены.

Anchonium elychrisifolium DC. var. *violacea* Kom. 1896, Trav. Soc. Nat. Petersb. 26 : 112.

Syntypus: Ср. Азия, Узбекистан, «*Anchonium elychrisifolium* DC. var. *violacea* Kom. Зарявшанская флора, ... Кара-Куль, 30.VI.1892, [fr.], В. Л. Комаровъ / V. L. Komarov 105» (ЛЕСВ: 1955!).

По протологу: «На скалахъ альп. зоны въ долинѣ Кара-Куля, 9500'. I.VII.92».

Arabis sogdiana Kom. 1896, Trav. Soc. Nat. Petersb. 26 : 89.

Syntypus: Ср. Азия, Узбекистан, «*Arabis sogdiana* Kom. Flora Seravschanica. Ad pagum Ioran. Alt. 5000 ped., in sylva acerina, V 1893, [fr.], V. L. Komarov 105. Herbarium Horti Petropolitani» (ЛЕСВ: 1956!).

По протологу: «На высотѣ 3500–5000'. По степнымъ, каменистымъ склонамъ среди кустарниковъ, какъ растеніе начала лѣта ..., и негустыхъ кленовыхъ зарослей ... Собрано Ургутъ, Кумаръ, Иовонъ, 92–93».

Arabis tibetica Hook. & Th. f. *pinnatifida* Kom. 1896, Trav. Soc. Nat. Petersb. 26 : 89.

Syntypus: Ср. Азия, Узбекистан, «*Arabis sogdiana* Kom. Flora Seravschanica. Schink (fl. Mogian). Alt. 4300 ped (Зона широкол. деревьевъ), V 189#, [fr.], V. L. Komarov. Herbarium Horti Petropolitani» (ЛЕСВ: 1954!).

По протологу: «Осыпи (известн.) лѣсной зоны».

Arabis tibetica Hook. & Thoms. f. *typica* Kom. 1896, Trav. Soc. Nat. Petersb. 26 : 89, nom. illeg. = *A. tibetica* Hook. & Thoms. f. *tibetica*.

Buschingeria axillaris Boiss. f. *umbrosa* Kom. 1896, Trav. Soc. Nat. Petersb. 26 : 103.

Syntypus?: Ср. Азия, Узбекистан, «*Buschingeria axillaris* Boiss. Flora Seravschanica. Prope pagum Saratag. Alt. 8500 ped., 21.VI.1893, [fr.], V. L. Komarov. Herbarium Horti Petropolitani» (ЛЕСВ: 1959!).

По протологу: «Близъ пер. Мура, у верхней границы лѣсной зоны, в березовой роцѣ собрана форма, откл. от типа ...».

Draba alticola Kom., 1896, Trav. Soc. Nat. Petersb. 26 : 103.

По протологу: «Озеро Кули-Калонъ, Кули-Могифъ, перевал Мура, Дукдон, Ягнобъ у Хшартоба 8500'–10000'».

П р и м е ч а н и е. Образцы не найдены в ЛЕСВ.

Draba menalopus Kom. 1896, Trav. Soc. Nat. Petersb. 26 : 102, sphalm. = ***Draba melanopus*** Kom.

Syntypus: Ср. Азия, Узбекистан, «*Draba linearis* Boiss. Flora Seravschanica. Sabak. Alt. 9000 ped., 27.VII.1893, [fr.], V. L. Komarov 105. Herbarium Horti Petropolitani» (LECB: 1969!).

Имеется некоторое расхождение в датах на этикетке и в протологе, которое мы связываем с опечаткой в протологе.

По протологу: «На каменистой почвѣ въ субальпійской зонѣ V 93. Кумаръ, Кули-Могифъ».

Draba physocarpa Kom. 1896, Trav. Soc. Nat. Petersb. 26 : 102.

По протологу: «Въ щеляхъ скаль у ледниковъ, ущелье Калла-Хона 9000'–10000', 93 VIII. V. К.».

Примечание. Образцы не найдены в LECB.

Goldbachia verrucosa Kom. 1896, Trav. Soc. Nat. Petersb. 26 : 78.

По протологу: «Собрано у Коса-Тараша IV 93; у Кштута VI 92 и V 93; у Могіана IV 93 и Шинка V 92».

Примечание. Образцы не найдены в LECB.

Lepidium subalpinum Kom. 1896, Trav. Soc. Nat. Petersb. 26 : 108.

Syntypus: Ср. Азия, Узбекистан, «*Lepidium subalpinum* V. Kom. Flora Seravschanica. Об... Кара-Куль, 9000 ped., 30.VI.1892, [fr.], В. Л. Комаров / V. L. Komarov» (LECB: 1982!).

Примечание. Имеется некоторое расхождение в датах на этикетке и в протологе, которое мы связываем с опечаткой в протологе.

По протологу: «Форма нижних предѣловъ альпійской зоны, свойств. скалистымъ скатамъ, приблиз. на 9000'. Собр. V. К. въ долину Кара-Куля 1.VII.92, и А. Р. в долине Сорбоха (Каратегинъ) у селенія Иосифъ с южной стороны перевала Пакшифъ».

Matthiola integrifolia Kom. 1896, Trav. Soc. Nat. Petersb. 26 : 85.

Syntypus: Ср. Азия, Узбекистан, «*Matthola integrifolia* Kom. Flora Seravschanica. Pagum Peti (fluv. Fon). Alt. 6000 ped. осыпи известняк, 5.VIII.1893, [fr.], V. L. Komarov 105. Herbarium Horti Petropolitani» (LECB: 1983!).

Примечание. Имеется некоторое расхождение в датах на этикетке и в протологе, которое мы связываем с опечаткой в протологе.

По протологу: «На сланцевыхъ осыпяхъ пояса каменноугольныхъ известняковъ береговъ рѣки Фона, близъ сел. Пети. 30.V.93. Пышными, но низенькими кустиками. Рѣдко. Около 5000'».

Moricandia tuberosa Kom. 1896, Trav. Soc. Nat. Petersb. 26 : 112.= ***Chalcanthus tuberosus*** (Kom.) Kom.

По протологу: «изрѣдка у скаль, среди кустарныхъ и арчевыхъ зарослей по склонамъ горъ долины Могіана на высотѣ 4000–6000'. Собр. съ цв. и молод. плод. в концѣ апрѣля 1893 г. близъ сел. Могіанъ (между пр. Гора Бильга)».

Примечание. Образцы не найдены в ЛЕСВ.

Parria stenocarpa Kar. & Kir. var. *major* Kom. 1896, Trav. Soc. Nat. Petersb. 26 : 87.

Syntypus: Ср. Азия, Узбекистан, «*Parria stenocarpa* Kar. & Kir. β. *major* Kom. Flora Seravschanica. Glacies aetern. Seravsch. Alt. 8500 ped. Скалы, 5.VIII.1893, [fr.], V. L. Komarov. Herbarium Horti Petropolitani» (ЛЕСВ: 1984!).

По протологу: «Собр. на пер. Гузунъ, у Варсоута и близъ ледниковъ Зеравшана».

Pirea olgae Durand. var. *amaraefolia* Kom. 1896, Trav. Soc. Nat. Petersb. 26 : 87?.

Syntypus: Ср. Азия, Узбекистан, «*Piraea olgae* (Rgl. Et Schmalh.) var. *amaraefolia* V. Kom. Зеравшанская флора. У селенія Гусъ, в болотахъ, 4000', 21.VI.1893, [fl., fr.], В. Комаровъ» (ЛЕСВ!).

По протологу: «Собр. О. Ф., В. К.; Пенджакентъ, Кумаръ, Ургутъ, Гусъ, Артучъ, Искандеръ-Куль, оба Мура (8700'), истоки Вору (8500'), Шуть по р. Кашка-Дарья и др.».

Pirea olgae Durand. var. *sylvatica* Kom. 1896, Trav. Soc. Nat. Petersb. 26 : 87?.

По протологу: «Форма лѣсовъ бер. Искандеръ-Куля».

Примечание. Образцы не найдены в ЛЕСВ.

Sisymbrium iscandericum Kom. 1896, Trav. Soc. Nat. Petersb. 26 : 95.= *S. brassiciforme* С. А. Мей.

По протологу: «Въ тополевыхъ рощахъ береговъ озера Искандеръ-Куль, на песчаной почвѣ, 4.VII.92».

Примечание. Образцы не найдены в ЛЕСВ.

Trichochiton Kom. 1896, Trav. Soc. Nat. Petersb. 26 : 113.

Trichochiton inconspicuum Kom. 1896, Trav. Soc. Nat. Petersb. 26 : 113.

Syntypus: Ср. Азия, Узбекистан, «*Trichochiton inconspicuum* V. Kom. Flora Seravschanica. Prope pagum Kschut. Alt. 4000 ped., 4.V.1893, [fr.], V. L. Komarov. Herbarium Horti Petropolitani» (ЛЕСВ: 1987!).

По протологу: «Встрѣч. дов. часто по степн. и кустарн. склонамъ 3500–6000'. Соб.: Артучъ, Мазаръ-Бошара, Косатарашъ, Маргузаръ-Куль, Кштутъ, Фарапъ».

Trichochiton inconspicuum var. *umbrosa* Kom. 1896, Trav. Soc. Nat. Petersb. 26 : 113.

По протологу: «Въ арчевой заросли зоны арчи у скаль близъ Джиджика 18.V.93; 6500'–7000'».

Примечание. Образцы относящиеся к этой разновидности не найдены в ЛЕСВ.

Семейство Caryophyllaceae

Acanthophyllum seravschanicum Golenkin f. *saxatile* Kom. 1896, Trav. Soc. Nat. Petersb. 26 : 121.

По протологу: «собрана въ долинѣ р. Кашка у сел. Шуть; форма съ болѣе крѣпкими листьями въ долинѣ р. Могіана. 5–6000'».

Примечание. Образцы не найдены в ЛЕСВ.

Alsine villarsi M. & K. f. ***alpina*** Kom. 1896, Trav. Soc. Nat. Petersb. 26 : 134.

Syntypus: Ср. Азия, Узбекистан, «Flora Seravschanica. Kuli-Mohif, alt. 7500 pd. 10.V.1893, [fl.], V. L. Komarov 87. Herbarium Horti Petropolitani». (LECB: 524!).

По протологу: «Въ расщелинахъ скалъ альп. зоны 9000–11000'. Собр. у перев. Дукдонъ, Мура, Анзобъ, Марда Киштаге (Рарсъ), гдѣ собр. форма ..., и Новобата...».

Cerastium minutum Kom. 1896, Trav. Soc. Nat. Petersb. 26 : 139.= *Holosteum glutinosum* (Bieb.) F. & M.

По протологу: «Собр. на прибрежныхъ лугахъ субальпійской зоны по р. Чапъ-Дара, 8500'. 10.V.93».

Примечание. Образцы не найдены в ЛЕСВ.

Gypsophila cephalotes Schrenk var. ***colorata*** Kom. 1896, Trav. Soc. Nat. Petersb. 26 : 123.

Syntypus: Ср. Азия, Узбекистан, «*Gypsophila fastigiata* L. β. *cephalotes* Schrenk b. *colorata* V. Kom. Зеравшанская флора, Кули Колонъ, VI 1892, [fl.], В. Л. Комаровъ» (LECB: 1994!).

По протологу: «Собр. О. Ф. у Кули-Калона и въ Ферганѣ между Иорданомъ и Кара-Казукомъ, мною у Кули-Колона; А. Р. по Чоткалу (prope Idris Baigambar)».

Gypsophila pseudoverticillata Kom. 1896, Trav. Soc. Nat. Petersb. 26 : 123.= *G. herniarioides* Boiss.

Syntypus: Ср. Азия, Узбекистан, «*Gypsophila pseudoverticillata* V. Kom. У селенія Роха в Верхнемъ Зеравшанѣ, 7500–8500', VI 1892, [fl.], В. Комаровъ» (LECB: 2001!).

Syntypus: Ср. Азия, Узбекистан, «*Gypsophila pseudoverticillata* n. sp. Flora Seravschanica. Переваль Рарсъ, зона альпійская, 1893, [fl.], В. Комаровъ» (LECB: 2002!).

Syntypus: Ср. Азия, Узбекистан, «*Gypsophila pseudoverticillata* n. sp. Flora Seravschanica. Переваль Заукша-Хона, 9–10 000', 29.V.1893, [fl.], В. Комаровъ» (LECB: 2003!).

По протологу: «На Зеравшанѣ в. часто въ альп. области на высотѣ 9000'–11000', перевалы Заукша-Хона, Рарсъ, Дукдонъ, ущелье Роха, Зеравшанскій ледникъ. Всегда на сланцевыхъ осыпяхъ или моренахъ, полузасыпанный щебнемъ».

Melandrium longicarpophorum Kom. 1896, Trav. Soc. Nat. Petersb. 26 : 132.

Syntypus: Ср. Азия, Узбекистан, «*Melandrium longicarpophorum* Kom. Flora Seravschanica. Fl. Djidjik-rut, alt. 7–1000 pd. V 1893, [fl.], V. L. Komarov. Herbarium Horti Petropolitani» (LECB: 1998!).

По протологу: «Попадется часто по степямъ субальпійской зоны 8500–9500', ... Собрана мною у Зеравшанскихъ ледников, на верхнемъ Ягнобѣ, у переваловъ Сигди и Анзоба».

Saponaria dichotoma Kom. 1896, Trav. Soc. Nat. Petersb. 26 : 120.= *Gypsophila filipes* (Boiss.) Schischk. vel *Saponaria filipes* Boiss.

Syntypus: Ср. Азия, Узбекистан, «*Saponaria dichotoma* nov. sp. Flora Serawschanica. Близь Кумара. Зона ирокол. деревьев. 31.V.1893, [fl.], V. L. Komarov» (LECB: 1999!).

По протологу: «Собрано мною у Костараша, Оббурдона и озера Искандеръ-Куль. Зона распр. 3500–7000', т.е. нѣсколько шире, чѣм зона распр. широкол. дер. Растение открытых, каменистых склонов».

Silene komarovii Schischk. 1936, in Fl. USSR, 6 : 678, nom. nov. pro ***Silene viscidula*** Kom. 1896, Trav. Soc. Nat. Petersb. 26: 129, non Franch., 1886.

Lectotypus: *Silene viscidula* Kom. (Лазьков, 2002): «Flora Seravschanica, Varsout, alt. 8000 pd, 20.VII.1892, V. L. Komarov» (LE).

Syntypus: Ср. Азия, Узбекистан, Зеравшанская флора, К Варсоутъ, кустарн. заросль лѣсной зоны, 21.VII.1892, [fl., fr.], В. Л. Комаровъ 87» (LECB: 2000!).

Silene longicalycina Kom. 1896, Trav. Soc. Nat. Petersb. 26 : 129.= *S. tachtensis* Franch.

Syntypus: Ср. Азия, Узбекистан, «*Silene longicalycina* V. Kom. Flora Serawschanica. Voru, alt. 85000 pd. 19.VI.1892, [fl.], V. L. Komarov. Herbarium Horti Petropolitani» (LECB: 2004!).

Syntypus: Ср. Азия, Узбекистан, «*Silene longicalycina* nov. sp. Flora Serawschanica. Зона можжевельника. 1892–93, [fl.], V. L. Komarov. Herbarium Horti Petropolitani» (LECB: 2005!).

Syntypus: Ср. Азия, Узбекистан, «*Silene longicalycina* V. Kom. Зарявшанская флора, Искандер-куль, 7200 pd. 22.VI.1892, [fl.], В. Л. Комаровъ / V. L. Komarov» (LECB: 2006!).

Syntypus: Ср. Азия, Узбекистан, «*Silene longicalycina* V. Kom. Зарявшанская флора, Реватъ переваль, альпійская степь. 1.VIII.1892, [fl.], В. Л. Комаровъ / V. L. Komarov» (LECB: 2007!).

Syntypus: Ср. Азия, Узбекистан, «*Silene longicalycina* V. Kom. Flora Serawschanica. Margusar-kul, alt. 6000 pd. V 189#, [fl.], V. L. Komarov. Herbarium Horti Petropolitani» (LECB: 2008!).

По протологу: «Очень распростран. видъ; собранъ мною въ изобилии в верхнихъ Вору въ верхнихъ предѣлахъ зоны можжевельника, на каменистыхъ склонахъ, по Ягнобу у Думзоя и Варсоута, у Искандеръ-Куля, у Мадма, Шинка, Ревата, Пшенза, близь Саратага и пр. А. Р. у перевала Мура, по Пасруду, у Маргузара и близ Кштута. Глаз. у сел. Serai въ пред. западной Бухары. Иначе, этотъ видъ идетъ от зоны предгорій до зоны субальпійской, 2000–8500'».

Silene odontopetala Fenzl f. ***suffruticosa*** Kom. 1896, Trav. Soc. Nat. Petersb. 26 : 123.

Syntypus: Ср. Азия, Узбекистан, «*Silene odontopetala* Fenzl forma *intermedia*. Flora Seravschanica. Sabak, alt. 9000 pd. 27.VII.1893, [fl., fr.], V. L. Komarov. Herbarium Horti Petropolitani» (LECB: 2009!).

По протологу: «Обе формы свойственны расщелинам скал, но первая более приурочена к зоне арчи, вторая субальпийской. а. собрана А. Р., О. Е., В. К.: гора по Пасруду, 7000'–8000'; долина Артуца 9000'; Искандер-Куль, 7000'; Джиджик-Рут, 8000'–9000м; Кара-Куль, 8000'; Саратаг, Ревут, Кафарага, Дук-Дон, 9000' и пр. Вне Заравшана: Чичикта у перевала Кавук и ущелье Шахимардана у летовки Джинтык в Фергане».

Silene scabrifolia Kom. 1896, Trav. Soc. Nat. Petersb. 26 : 129.

Syntypus: Ср. Азия, Узбекистан, «*Silene scabrifolia* V. Kom. Flora Serawschanica. Среди кленовой заросли изъ *Acer monspessulanum*, сухой склонъ близъ сел. Ювонъ, 4200', 9.VI.1893, [fl., fr.], В. Комаровъ п. 87» (ЛЕСВ: 2010!).

Lectotypus (Лазьков, 1995): «Sarawschan Gebiet, Berge von Kschtut, 5–7000', 19.VI, VII.1882, A. Regel» (LE).

Описан из Таджикистана (басс. р. Зеравшан).

По протологу: «Собр. мною у сел. Ювонъ въ заросляхъ *Acer lobelii* на каменистыхъ склонахъ, на высотѣ 4–5000' и А. Р. на горахъ у Кштута 5000' 1882».

Silene trajectorum Kom. 1896, Trav. Soc. Nat. Petersb. 26: 128.

Syntypus: Ср. Азия, Узбекистан, «*Silene trajectorum* nov. sp. Flora Serawschanica. Въ ущельѣ Янги Сабакъ, альпийская зона, 28.VII.1893, [fl.], Комаровъ» (ЛЕСВ: 2013!).

Lectotypus (Лазьков, 1995): «Gusun pass., alt. 9500 pd., 3.VIII.1892, морены, V. Комаровъ» (LE).

По протологу: «Довольно рѣдка; собрана въ ущельяхъ Сабака, Калла-Хона и у перевала Гузунъ въ альпийской зоне, на моренахъ. Собр. О.Ф. въ Ферганѣ между Иорданомъ и Караказукомъ (определено Е. Rgl. как *S. graminifolia* Otth.— *chamarensis glabra* Rgl.)».

Silene viscidula Kom. 1896, Trav. Soc. Nat. Petersb. 26: 129, non Franch., 1886. — *S. komarovii* Schischk. 1936, Фл. СССР, 6 : 678, pro nom. nov.

Syntypus: Зеравшанская флора, К Варсоутъ, кустарн. заросль лѣсной зоны, 21.VII.1892, [fl., fr.], В. Л. Комаровъ 87» (ЛЕСВ: 2000!).

Lectotypus (Лазьков, 2002): «Flora Seravschanica, Varsout, alt. 8000 pd, 20.VII.1892, V. L. Komarov» (LE).

По протологу: «Собр. мною по р. Ягнобу у сел. Варсоутъ (около 7000') среди кустарн. зарослей по склону. Зона арчи».

Stellaria dichotoma f. *tomentella* Franchet ex Kom. 1896, Trav. Soc. Nat. Petersb. 26 : 137, nom. illeg., in nota.= *S. rigida* Bge. var. *latifolia* Rgl.

По протологу: «Сар. (Fr., 31 sub *St. dichotoma* a. *cordifolia* f. *tomentella* — ...)

Stellaria glauca With. var. *laxmannii* (Fisch. ex Ser.) Kom. 1896, Trav. Soc. Nat. Petersb. 26 : 137?. — *Stellaria laxmannii* Fisch. ex Ser.

Семейство Fumariaceae

Corydalis rutaefolia DC. var. *alpina* Kom. 1896, Trav. Soc. Nat. Petersb. 26 : 87?.

Syntypus: Ср. Азия, Узбекистан, «*Corydalis rutaefolia* var. *alpina* Kom. Flora Serawschanica. Ad trajectum Badaran, alt. 10000 pd. 16.VII.1892, [fl.], V.L. Komarov. Herbarium Horti Petropolitani» (ЛЕСВ: 2033!).

По протологу: «Встрѣчается очень часто, какъ весеннее растеніе на лугахъ альпийской зоны 10–11000' массаами. Собр. А. Р.; V. К.; перевалы Мура, Пянджгокъ, Кафарга».

Corydalis rutaefolia DC. var. *sylvatica* Kom. 1896, Trav. Soc. Nat. Petersb. 26 : 87?.

Syntypus: Ср. Азия, Узбекистан, «*Corydalis rutaefolia* var. *sylvatica* Kom Flora Serawschanica. Prope pagum Mogian, alt. 5000 pd. 24.IV.1893, [fl.], V. L. Komarov. Herbarium Horti Petropolitani» (LECB: 2034!).

По протологу: «б) Собрано Сар. (Fr., p. 13), V. K.: Ибрагимъ-ата, Могіанъ, Шинкъ, Науфинъ-Куль, Артуць, Искандеръ-Куль, Кумаръ, Хшартобъ, Кумъ и др.».

Семейство Geraniaceae

Geranium candidum Kom. 1896, Trav. Soc. Nat. Petersb. 26 : 151.

Syntypus: Ср. Азия, Узбекистан, «*Geranium candidum* V. Kom. Flora Serawschanica. У перевала Дукъ-Донъ, alt. 9–10500 pd. 2 VII 1893, [fl.], В. Комаровъ / V. L. Komarov. Herbarium Horti Petropolitani» (LECB: 2035!).

По протологу: «Растеніе альпійской степи, представляетъ переходъ к травянистой. Собрано у переваловъ Дукъ-Донъ, Кафарача, Рузы-Рабатъ, Сигди».

Geranium collinum f. *intermedium* Kom. 1896, Trav. Soc. Nat. Petersb. 26 : 152, in clavi, ('*intermedia*').

On protologue: none cited.

П р и м е ч а н и е. Образцы не найдены в LECB.

Семейство Ranunculaceae

Anemone seravschanica Kom. 1896, Trav. Soc. Nat. Petersb. 26 : 49.

Syntypus: Ср. Азия, Узбекистан, «*Anemone seravschanica* Kom. Flora Serawschanica. Margusar-kul, alt. 6000 pd. (Верхняя граница пояса широкол. деревьев и нижняя пояса хвойныхъ, 20.IV.1893, [fl.], V. L. Komarov. Herbarium Horti Petropolitani» (LECB: 2058!).

По протологу: «Попадается довольно часто на высотъ 4000–6000', преимущественно въ тенистыхъ расщелинахъ скаль или подъ деревьями, среди камней и обломковъ. По многу. Собрано мною у селеній Шинка, Могіана, Каштута, Джиджика, Артуца, Мадма, Кума, Пети, у озеръ Искандера и Маргузарскаго и по рѣкѣ Чапъ-дара».

Hegemone lilacina Bunge var. *micrantha* Winkler & Kom. 1896, Trav. Soc. Nat. Petersb. 26 : 68, cum f. *intermedia* Kom.

Syntypus: Ср. Азия, Узбекистан, «*Hegemone lilacina* Bnge. var. *micrantha*. Flora Serawschanica. pratis humidis alpinis prope trajectum Mura, alt. 9–10000 pd., 27.VI.1892, [fl.], V. L. Komarov. Herbarium Horti Petropolitani» (LECB: 2061!).

По протологу: «Всюду въ альпійской зонѣ. Луговая и прибрежная формы. Въ субальпійской зоне (форма *intermedia*) весной по прибрежнымъ лугамъ иногда и въ верхнихъ предѣлахъ зоны *Juniperus*. Собрано: А. R., Сар. (Fr., 8 sub *H. lilacina* Bge.; очевидно forma *intermedia*); О. F. (E. Rgl. in Sched. sub *Trollius patulus* Sol.); Мура, Саратаг, Вору, Мусарифъ, верхній Ягнобъ, Пакшифъ и др.».

Ranunculus alpigenus Kom. 1896, Trav. Soc. Nat. Petersb. 26 : 56.

Syntypus: Ср. Азия, Узбекистан, «*Ranunculus alpigenus* Kom. Flora Serawschanica. Kuli-Kalon, alt. 9000 pd. in pratis subalpinis siccis, 9.V.1893, [fl.], Komarov» (LECB: 2065!).

По протологу: «Форма лѣсных зарослей *Juniperus* и субальпійской зоны. Собрано пока только (V. K.) въ западной половинѣ: Артуч, Кули-Мошоръ и Кули-Калонъ. Цвѣтет в маѣ и юнѣ».

Ranunculus aureopetalus Kom. 1896, Trav. Soc. Nat. Petersb. 26 : 55.

Syntypus: Ср. Азия, Узбекистан, «*Ranunculus aureipetalus* sp. nov. 1893. Flora Serawschanica. Зона можжевельника (*Juniperus*) на границе с субальпійской, 1893, [fl.], Komarov» (LECB: 2066!).

По протологу: «Очень рѣдокъ; собранъ мною в значительномъ количествѣ на верхней границе лѣса *Juniperus* и въ субальпійской зонѣ въ ущельи Кумара, 30 мая 93, съ цвѣтами и плодами. Въ тѣнистыхъ мѣстахъ с влажной почвой».

Ranunculus baldschuanicus Regel ex Kom. 1896, Trav. Soc. Nat. Petersb. Sect. Bot. 26: 67, in clavi; Popov, 1925, Bull. Univ. As. Centr. 11, Suppl., 7, descr. emend.

On protologue: none cited.

П р и м е ч а н и е. Образцы не найдены в LECB.

Ranunculus cymbalariae Pursh f. *submersus* Kom. 1896, Trav. Soc. Nat. Petersb. 26 : 61.= *Helerpestes salsuginosa* (Pall.) Green.

Syntypus?: Ср. Азия, Узбекистан, «*Ranunculus Cymbalariae a. major* Hook. Заряв-шанская флора, Озеро Кули-Кулонъ, на болотистыхъ мѣстахъ, субальпійскій лугъ (болотины), почва: наносъ, 12.VI.1892, [fr.], В. Л. Комаровъ / V. L. Komarov» (LECB: 2063!).

On protologue: тип не указан.

Ranunculus cymbalariae Pursh f. *terrestris* Kom. 1896, Trav. Soc. Nat. Petersb. 26 : 61.

Syntypus?: Ср. Азия, Узбекистан, «*Ranunculus Cymbalariae a. major* Hook. Заряв-шанская флора, Озеро Кули-Кулонъ, на болотистыхъ мѣстахъ, субальпійскій лугъ (болотины), почва: наносъ, 12.VI.1892, [fr.], В. Л. Комаровъ / V. L. Komarov» (LECB: 2062!).

П р и м е ч а н и е. На одном листе с предыдущей формой.

On protologue: тип не указан.

Ranunculus flexicaulis Kom. 1896, Trav. Soc. Nat. Petersb. 26 : 55.

Syntypus: Ср. Азия, Узбекистан, «*Ranunculus flexicaulis* nov. sp. Flora Serawschanica. альпійскіе луга, 1892, [fl.], Komarov» (LECB: 2067!).

Syntypus: Ср. Азия, Узбекистан, «*Ranunculus flexicaulis* Kom. Flora Serawschanica. Ansoh pass. (Kafaraga pass.), alt. 10000 pd. 25.V.1893, [fl.], V. L. Komarov. Herbarium Horti Petropolitani» (LECB: 2068!).

По протологу: «Альпійскіе луга 9000–10000'. Цвететъ в маѣ и перв. полов. юня. Собрано V. K., A. R.; Оба Кара-Куль, переваль Мура, Анзобскіе перевалы. В субальпійской зонѣ по берегамъ озера Кули-Калонъ какъ весеннее».

Ranunculus majewskianus Regel ex Kom. 1896, Trav. Soc. Nat. Petersb. 26 : 67, in nota.

По протологу: «В послѣднемъ (рукописномъ) трудѣ своемъ Э. Регель сообщаетъ следующий диагнозъ *R. Majewskianus*, собранного Маевскимъ в горахъ Ташкентскаго Кара-Тау».

Примечание. Образцы не найдены в LECB.

Ranunculus meinshausenii Schrenk f. ***multiflora*** Kom. 1896, Trav. Soc. Nat. Petersb. 26 : 56.

По протологу: «Въ Нуратинскихъ горахъ близъ озера Пузыльманъ (3000–4000') 26.IV.92 собана Д. Глазуновымъ форма ...».

Примечание. Образцы, относящиеся к этой форме, не найдены в LECB.

Ranunculus olgae Rgl. & Schmalh. subsp. ***alpina*** Kom. 1896, Trav. Soc. Nat. Petersb. 26 : 54.= *R. afghanicus* Aitch. & Hemsl.

По протологу: «Это и есть форма, описанная Регелем по экземплярам О. Федченко съ перевала Аучи. Позднѣе она найдена А. Регелемъ и мною на перевалѣ Мура в значительном количествѣ. Близкими к ней являются экземпляры Вальтера изъ Закаспійской области (вершина горы Ак-дагъ 9000–10000' и плоскогорье на горахъ Гюльюли 7000–8000'). Альпійскіе сухіе луга (переходъ к степи) в маѣ. 8000–10000'».

Примечание. Образцы относящиеся к этому подвиду не найдены нами в LECB.

Ranunculus olgae Rgl. & Schmalh. subsp. ***elatior*** Kom. 1896, Trav. Soc. Nat. Petersb. 26 : 54.

Syntypus: Ср. Азия, Узбекистан, «*Ranunculus Olgae* Rgl. et Schm. β . *elatior* Kom. Flora Serawschanica. Farap. (fl. Kaschka-daria), alt. 6000 pd. (степи пояса широкол. дер.), 25.VI.1893, [fl.], V. L. Komarov. Herbarium Horti Petropolitani» (LECB: 2070!).

Syntypus: Ср. Азия, Узбекистан, «*Ranunculus Olgae* Rgl. et Schm. var b. *elatior* Kom. forma b. *intermedia*. Flora Serawschanica. Prope pagum Mogian, alt. 6000 pd. in fruticetis, 25.IV.1893, [fl.], V. L. Komarov. Herbarium Horti Petropolitani» (LECB: 2071!).

По протологу: « β . *elatior*. Subspecies nova. ... Эта форма свойственна степямъ зоны широколиственныхъ деревьевъ. В кустарниковыхъ же заросляхъ этой зоны по скаламъ и между камней ютится форма промежуточная между обоими подвидами. ... Типичная разновидность β . *elatior* собрана мною в степныхъ долинахъ Фараба близъ рѣчекъ, а промежуточная на склонахъ лѣсистой горы Бильга у Могіана в апрелѣ 1893 г.».

Ranunculus rubrocalyx Kom. 1896, Trav. Soc. Nat. Petersb. 26 : 62.

По протологу: «*Ranunculus rubrocalyx* Rgl. (sp. inedita) ... a) *typicus*: ... b) *lobatus* ... Собрано А. Р., В. К. у перевала Сигди и у озера Кули-Калонъ, у переваловъ Ревуть и Пянджокъ. 10000–11000'. Внѣ Зеравшана, въ восточной Бухарѣ: въ горахъ Хазретъ-Шахъ у Абабада; въ Дарвазѣ у истоковъ р. Аксу и у р. Тевильдара, 10000'. Въ ущелье Гендедарра между Бальджуаномъ и Каратегиномъ, 10000'–11000'; въ Фергане у р. Яссы (А. Р.)».

Примечание. Образцы относящиеся к этому виду не найдены нами в LECB.

Ranunculus rubrocalyx Kom. var. ***lobatus*** Kom. 1896, Trav. Soc. Nat. Petersb. 26 : 63.

По протологу: «*Ranunculus rubrocalyx* Rgl. (sp. inedita) ... a) *typicus*: ... b) *lobatus* ...».

Примечание. Образцы не найдены в ЛЕСВ.

Ranunculus rubrocalyx Kom. var. ***typicus*** Kom. 1896, Trav. Soc. Nat. Petersb. 26 : 63, nom. illeg.

По протологу: «*Ranunculus rubrocalyx* Rgl. (sp. inedita) ... a) *typicus*: ... b) *lobatus* ...».

Примечание. Образцы не найдены в ЛЕСВ.

Ranunculus rufosepalus Franch. f. ***parviflorus*** Kom. 1896, Trav. Soc. Nat. Petersb. 26 : 62.

Сынтупус: Ср. Азия, Узбекистан, «*Ranunculus rufosepalus* et β . *minutiflora* mihi Flora Serawschanica. альпийская зона, 1893, [fl.], Komarov. Herbarium Horti Petropolitani» (LECB: 2073!).

По протологу: «экземпляры, собранные мною у перевала Марда-Киштаге между Ягнобомъ и Зеравшаномъ...».

Ranunculus songoricus Schrenk f. ***multicaulis*** Kom. 1896, Trav. Soc. Nat. Petersb. 26 : 64.

Сынтупус: Ср. Азия, Узбекистан, «*Ranunculus songoricus* Schrenk forma *multicaulis* Rgl. (in litt.) Flora Serawschanica. Alt. 10000 pd., луга зоны клена, 27.VI.1892, [fl.], V. L. Komarov. Herbarium Horti Petropolitani» (LECB: 2074!).

По протологу: «Разновидность b) собрана на лугахъ у перевала Мура».

Ranunculus tenuilobus Regel ex Kom. 1896, Trav. Soc. Nat. Petersb. 26 : 59.

Сынтупус: Ср. Азия, Узбекистан, «*Ranunculus tenuilobus* Rgl. (in litt.) Flora Serawschanica. Prope pagum Artucz, alt. 5000 pd., луга зоны клена, 8.V.1893, [fl.], V. L. Komarov. Herbarium Horti Petropolitani» (LECB: 2075!).

По протологу: «*Ranunculus tenuilobus* Rgl. (in litteris). (Species inedita). ... Собрано V. K. близъ селеній Кштута и Артуца въ прѣделахъ зоны широколиственныхъ деревьевъ (4000'–6000') в началѣ мая 93. Внѣ Зеравшана собранъ А. Р. в Гиссаре и горахъ Боротагъ между Сурхобомъ и Кафирниганомъ, въ горахъ Гази-Майликъ 5000', у Муминабада близъ Куляба 4000', въ Бальджуанѣ 3000'. (A. R.)».

Ranunculus winkleri Kom. 1896, Trav. Soc. Nat. Petersb. 26 (Mater. Fl. Turkest.): 59 (non Freyn).

Сынтупус: Ср. Азия, Узбекистан, «*Ranunculus Sewerzovi* Rgl. / *winkleri* V. Kom. Flora Serawschanica. Prope pagum Artucz, alt. 5000 pd., in fruticetis, 8.V.1893, [fl.], V. L. Komarov. Herbarium Horti Petropolitani» (LECB: 2076!).

По протологу: «Собрано на высотѣ 4500–6000' у селеній Артуца, Кштута и Мазаръ-Бошара (V. K.). Цвѣтетъ въ началѣ мая.».

Thalictrum trautvetterianum Regel ex Kom. 1896, Trav. Soc. Nat. Petersb. 26 : 48.

Сынтупус: Ср. Азия, Узбекистан, «*Thalictrum Trautvetterianum* Rgl. Flora Serawschanica. Mons Bilga prope pagum Mogian, alt. 6500 pd., зона широколиств.

деревьевъ скалы и кустарники, 25.IV.1893, [fl.], V. L. Komarov. herbarium Horti Petropolitani» (LECB: 2077!).

По протологу: «попадаетъ довольно часто между 4000' и 6000' в зонѣ широколиственныхъ деревьевъ по скаламъ и древнимъ заросшимъ осыпямъ, среди кустарниковъ въ рыхлой почвѣ. Собранъ мною у селеній Могіана, Шинка, Артуца и Мадма. Сверх того найденъ А. Рег. близъ города Джизака, близъ Ура-тюбе и в Восточной Бухарѣ, в Дарвазѣ на берегахъ Пянджа (4000'–6000'), въ Кулябѣ у Му-минъ-Абада (5000'), въ Кабадианѣ (2000'–3000') и близъ Девиль-дара у рѣки Вахша (6000')».

Семейство Rhamnaceae

Rhamnus cathartica L. var. *seravschanica* Kom. 1896, Trav. Soc. Nat. Petersb. 26 : 162.

Syntypus: Ср. Азия, Узбекистан, «*Rhamnus cathartica* L. var. *seravschanica* V. Kom. У озера Искандеръ-Куль, на сухомъ плато. 20.V.1893, [fl.], В. Комаровъ 9. Herbarium Horti Petropolitani» (LECB: 2079!).

По протологу: «Собрано пока только у береговъ озера Искандеръ, гдѣ его много на террасахъ у сѣв. берега около истока р. Искандера».

Rhamnus laetevirens Kom. 1896, Trav. Soc. Nat. Petersb. 26 : 162.

Syntypus: Ср. Азия, Узбекистан, «*Rhamnus laetevirens* V. Kom. Flora Serawschanica. Urgut, alt. 3800 pd. (зона степей). 21.V.1892, [fl.], V. L. Komarov. Herbarium Horti Petropolitani» (LECB: 2080!).

Syntypus: Ср. Азия, Узбекистан, «*Rhamnus laetevirens* V. Kom. Flora Serawschanica. Schink (fl. Mogian), alt. 4300 pd. (зона широкол. деревьевъ). 22.IV.1893, [fl.], V. L. Komarov. Herbarium Horti Petropolitani» (LECB: 2081!).

По протологу: «Растетъ по скаламъ и скалистымъ склонамъ (обнажения известн. и сланцевъ) зоны предгорій и по нижней границѣ зоны широкол. деревьевъ 3000–4500. Собрано у Ургута, Гуса и близ Косатараша. Внѣ Зеравшана эта форма собрана А. Р. по западн. склону горъ Сеистана 4–5000'; по зап. склону горъ Джиланъ-тау у Мундака недалеко отъ Денгере, у Калаката по вост. предг. горъ Сэндулака 8000' (Вост. Бухара, пов. Сеистанъ)».

Семейство Tamaricaceae

Reaumuria sogdiana Kom. 1896, Trav. Soc. Nat. Petersb. 26 : 159.

Syntypus: Ср. Азия, Таджикистан, «*Reaumuria sogdiana* n. sp. Flora Serawschanica, Prope Kum, solo schistoso, alt. 5000 ped., 4.VI.1893, fl.-fr., V. Komarov» (LE, LECB: 1648!).

По протологу: «Собр. на красныхъ глинахъ Зировато-Кумскаго и Кумско-Мадмскаго переваловъ 4500–5000'. Зона широкол. дер., степные склоны».

Tamarix montana Kom. 1896, Trav. Soc. Nat. Petersb. 26 : 142.

Syntypus: «*Tamarix montana* V. Kom. Ad pag. ... in valle ... Serawschan, Alt. 6600 ped.. 31.V.1893, [fr.], V. L. Komarov. Flora Serawschanica. Herbarium Horti Petropolitani» (LECB: 1634!).

Syntypus: «*Tamarix montana* n. sp. Зона можжевельника (*Juniperus*) у Искандер Куля. Дерево, 6800 ped.. 2.VII.1893, [fr.], В. Комаров / Komarow. Flora Serawschanica. Herbarium Horti Petropolitani» (LECB: 1635!).

Syntypus: «*Tamarix arceutoides* Bunge? Зеравшанская флора. У Иовона, при устье Ревашской рѣчки, 4000 ped.. 8.VI.1893, [fr.], В. Л. Комаровъ» (LECB: 1636!).

Syntypus: «*Tamarix mannifera* Ehrh. У Кштута по рѣке, 2.V.1893, fl., В. Комаровъ» (LECB: 1637!).

Lectotypus (Baum, 1978: 35): «Kazakh SSR: Komarov, Iskander Kul, Alt. 7000 ped. (zona *Juniperus*) 7.7.1892, (holotype of *T. montana* Kom., LE; isotype K). По протологу: «Цв. въ срединѣ мая, до начала августа. Два дерева, растущихъ на зап. берегу Искандеръ-Куля, зацвѣтають въ началѣ іюля. Вѣтви, взятыя съ нихъ О. Ф., и Сар. до цвѣтенія, были определены (Rgl.) как *T. polystachya* и Fr. как *T. Pallasii* var. *tigrensis*. На берегахъ Искандеръ-Куля, по течению рѣкъ Искандера и Фона, по нижнему Пасруду и Зеравшану отъ Ревашута до Сабака, т.е. въ предѣлахъ зоны клена и нижней части зоны можжевельника 4500–7000'».

Семейство Violaceae

Viola turkestanica Regel & Schmalh. var. *rupestris* Kom. 1896, Trav. Soc. Nat. Petersb. 26 : 117.

Syntypus: Ср. Азия, Таджикистан, «*Viola turkestanica* Rgl. et Schm. β. *saxatilis* V. Kom. 1893. У селенія Мазаръ Бошара, зона можжевельника, скалы, 6.VI.1892, [fl.], [В. Комаровъ] 198» (LECB: 2094!).

По протологу: «Собр. у Мазаръ-Бошара, Шинка, Маусарифа и Артуца 5000'–7000'».

Viola turkestanica var. *typica* Kom. 1896, Trav. Soc. Nat. Petersb. 26 : 117, nom. illeg.

Литература

1. Бубырева В. А., Бялт В. В., Орлова Л. В. Коллекция Г. П. Бонгарда в гербарии кафедры ботаники Санкт-Петербургского государственного университета (LECB) // Бот. журн. 2003. Т. 88, № 2. С. 125–133.

2. Бубырева В. А., Бялт В. В., Орлова Л. В. Эдуард Эммануилович Линдеманн и его коллекция в гербарии кафедры ботаники Санкт-Петербургского университета (LECB) // Бот. журн. 2003. Т. 88, № 11. С. 156–164.

3. Бубырева В. А. Коллекции, хранящиеся в гербарии кафедры ботаники Санкт-Петербургского государственного университета (LECB) // Бот. журн. 2004. Т. 89, № 7. С. 1190–1208.

4. Бялт В. В., Бубырева В. А. Типовые образцы, хранящиеся в гербарии Санкт-Петербургского государственного университета (LECB). Ч. 1: Семейство *Ericaceae* (Byalt V., Bubyreva V. Specimina typica in herbario universitatis Petropolitanae (LECB) conservata. Pars 1: Familia *Ericaceae*) // Новости сист. высш. раст. 2005. Т. 37. С. 208–220.

5. Бялт В. В., Бубырева В. А. Типовые образцы, хранящиеся в гербарии Санкт-Петербургского государственного университета (LECB). Ч. 2: Семейство *Restionaceae*. (Byalt V., Bubyreva V. Specimina typica in herbario universitatis Petropolitanae (LECB) conservata. Pars 2: Familia *Restionaceae*) // Новости сист. высш. раст. 2005. Т. 37. С. 121–227.

6. Бялт В. В., Бубырева В. А. Типовые образцы, хранящиеся в гербарии Санкт-Петербургского государственного университета (LECB). Ч. 3: Семейство *Oxalidaceae* (Byalt V., Bubyreva V. Specimina typica in herbario universitatis Petropolitanae (LECB) conservata. Pars 3: Familia *Oxalidaceae*) // Новости сист. высш. раст. 2005. Т. 37. С. 228–232.

7. Бубырева В. А., Бялт В. В., Орлова Л. В. Типовые образцы К. Вильденова в гербарии Санкт-Петербургского государственного университета (LECB) (Bubyreva V. A., Byalt V. V., Orlova L. V. The C. Willdenow's type specimens in the Herbarium of Saint-Petersburg state university (LECB) // Бот. журн. 2006. Т. 91, N 1. С. 114–132, рис. 1–2. Russ. (En).

8. Бубырева В. А., Бялт В. В., Орлова Л. В. Типовые образцы К. Вильденова в гербарии Санкт-Петербургского государственного университета (LECB) // Бот. журн. 2006. Т. 91, № 1. С. 114–132.

9. Бялт В. В., Бубырева В. А. Типовые образцы, хранящиеся в гербарии Санкт-Петербургского государственного университета (LECB). Ч. 4: Семейство Polygalaceae. Type specimens, deposited in the Herbarium of Saint-Petersburg state University (LECB). P. 4: Family Polygalaceae // Вестн. С.-Петерб. ун-та. Сер. 3: Биология. 2012. Вып. 4. С. 27–37. Rus. [En.].

10. Личное дело В. Л. Комарова. Архив ЦГИА. Ф. 14. Оп. 3. Д. 2774.

11. Газета «Правда». 6 декабря 1945 г. С. 1.

12. Комаров В. Л. Дополнение к списку растений западных уездов // Тр. С.-Петерб. об-ва естествоиспыт. Отд. ботаники. 1896. Т. 26. С. 219–233.

13. Павлов Н. В. Владимир Леонтьевич Комаров. М. Л.: Изд-во АН СССР, 1951. 292 с.

14. Комаров В. Л. Материалы по флоре Туркестанского Нагорья. Бассейн Зеравшана // Тр. С.-Петерб. об-ва естествоиспыт. Отд. ботаники. 1896. Т. 26. С. 31–162.

Статья поступила в редакцию 27 июня 2014 г.

Сведения об авторах

Бялт Вячеслав Вячеславович — кандидат биологических наук, старший научный сотрудник

Бубырева Валентина Александровна — кандидат биологических наук, доцент

Byalt Vyacheslav V. — Ph.D., Senior scientific researcher

Bubyreva Valentina A. — Ph.D., Associate professor