

**UCHWAŁA NR XLIX/889/14
SEJMIKU WOJEWÓDZTWA ŚWIĘTOKRZYSKIEGO**

z dnia 13 listopada 2014 r.

w sprawie wyznaczenia aglomeracji Staszów

Na podstawie art. 18 pkt 20, art. 89 ust. 1 i 2 ustawy z dnia 5 czerwca 1998 roku o samorządzie województwa (jednolity tekst Dz. U. z 2013 r., poz. 596 z późn. zm.), art. 43 ust. 2a ustawy z dnia 18 lipca 2001 r. – Prawo wodne (tj. Dz. U. 2012r. poz. 145 z późn. zm), Sejmik Województwa Świętokrzyskiego uchwala co następuje:

§ 1. Z dniem 1 stycznia 2015r. wyznacza się aglomerację Staszów o równoważnej liczbie mieszkańców 29 219, z oczyszczalnią ścieków w Staszowie obejmującą następujące miejscowości:

- z gminy Staszów: Staszów, Dobra, Gaj Koniemłocki, Grzybów, Koniemłoty, Krzywołęcz, Kurozwęki, Mostki, Niemścice, Oględów, Podmaleniec, Ponik, Sielec, Stefanówek, Sztombergi, Wiśniowa, Wiśniowa Poduchowna, Zagrody, Ziemblice, Wiązownica Kolonia, Wola Wiśniowska, Czajków Południowy, Czajków Północny, Wiązownica Duża, Wiązownica Mała, Smerdyna,
- z gminy Rytwiany: Rytwiany, Kłoda, Niedziałki, Szczeka.

§ 2. Obszar i granice aglomeracji, o której mowa w § 1, oznaczone są na mapie w skali 1:25 000, stanowiącej załącznik Nr 1 do uchwały.

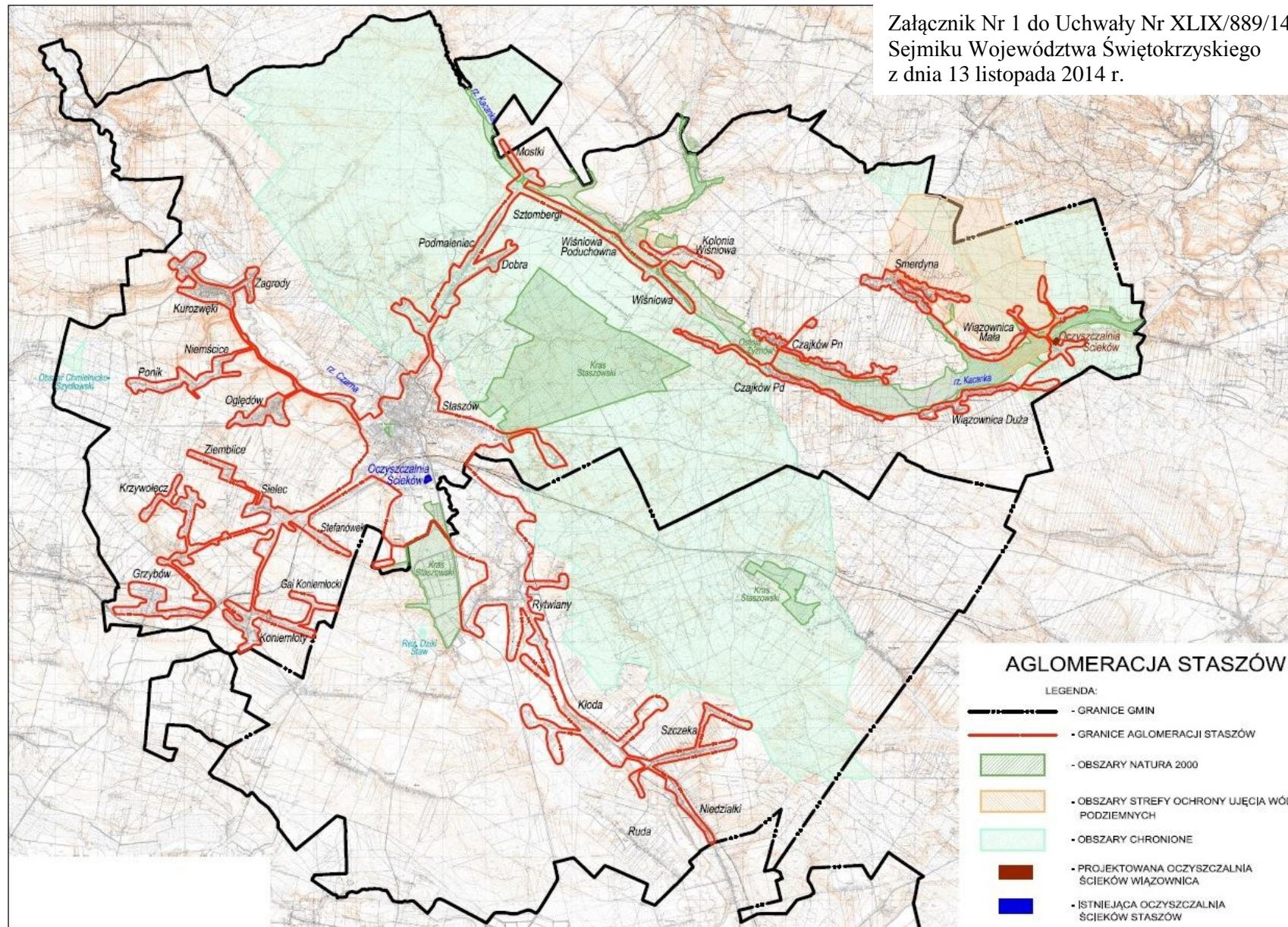
§ 3. Uchwała podlega publikacji w Dzienniku Urzędowym Województwa Świętokrzyskiego.

§ 4. Uchwała wchodzi w życie po upływie 14 dni od dnia ogłoszenia.

Przewodniczący Sejmiku

Tadeusz Kowalczyk

Załącznik Nr 1 do Uchwały Nr XLIX/889/14 Sejmiku Województwa Świętokrzyskiego z dnia 13 listopada 2014 r.



UZASADNIENIE

W związku z wejściem w życie rozporządzenia Ministra Środowiska z dnia 22 lipca 2014r. w sprawie sposobu wyznaczenia obszaru i granic aglomeracji (Dz. U. z 2014 r. poz. 995) oraz zmiany ustawy z dnia 18 lipca 2001 r. Prawo wodne (Dz. U. z 2012r. poz. 145 z późn. zm.), zachodzi konieczność dostosowania aglomeracji Staszów do obecnie obowiązujących przepisów.

Burmistrz Miasta i Gminy Staszów na wniosek Marszałka Województwa Świętokrzyskiego dostarczył propozycję planu aglomeracji Staszów przygotowaną zgodnie z § 4 ust.2 Rozporządzenia Ministra Środowiska z dnia 22 lipca 2014r. w sprawie sposobu wyznaczenia obszaru i granic aglomeracji.

Zmiana ta jest podyktowana względami ekonomicznymi. Gmina wnioskowała o wyłączenie miejscowości: Czernica, Krzczonowice, Lenartowice, Poddębowiec, Wola Osowa, Kopanina, Wólka Żabna i Ruda oraz na obrzeżach miasta Staszów, gdyż na ich terenie zostaną wybudowane systemy lokalnego gromadzenia lub oczyszczania ścieków komunalnych. W ww. miejscowościach należących do aglomeracji, po przeanalizowaniu planowanych inwestycji i wskaźnika koncentracji, wyrażonego liczbą mieszkańców na 1 km sieci wynika, że realizacja zbiorczych systemów kanalizacyjnych jest nieopłacalna ekonomicznie. Należy zatem wykluczyć z obszaru aglomeracji te miejscowości, a tym samym wyznaczyć nowe granice aglomeracji Staszów.

Na terenie planowanej aglomeracji Staszów istnieje 203,40 km sieci kanalizacji sanitarnej, do której podłączonych zostało 22 160 mieszkańców i 1 177 miejsc noclegowych. Całkowita długość sieci kanalizacyjnej na terenie aglomeracji wyniesie 236,80 km i obsługiwać będzie 26 220 mieszkańców i 1 188 miejsc noclegowych.

Ścieki komunalne odprowadzane będą do oczyszczalni ścieków w Staszowie o przepustowości średniej 9 500 m³/d.

Występujące na terenie aglomeracji Staszów największe zakłady przemysłowe (Kopalnie i Zakłady Chemiczne Siarki „Siarkopol” S.A. w Grzybowie, Huta Szkła Gospodarczego Tadeusz Wrześniak Sp. z o.o. w Grzybowie i BTBB Sp. z o.o. w Grzybowie) nie odprowadzają swoich ścieków do sieci kanalizacji sanitarnej. Ścieki przemysłowe są oczyszczane w zakładowych systemach, natomiast ścieki sanitarne (socjalne) odprowadzane są do kanalizacji sanitarnej lub oczyszczane razem ze ściekami przemysłowymi. Ponieważ, są to duże zakłady, w których pracują nie tylko mieszkańcy aglomeracji Staszów, uwzględniono dodatkowy ładunek (RLM) z tej grupy (ze ścieków socjalnych wprowadzanych do kanalizacji). Pozostałe zakłady produkcyjne odprowadzają do kanalizacji ścieki o charakterze socjalnym, nie wymagające pozwolenia wodnoprawnego na wprowadzanie do sieci kanalizacyjnej. Równoważna Liczba Mieszkańców wynikająca z dobowego ładunku ścieków odprowadzanych przez zakłady przemysłowe korzystające z istniejącej sieci kanalizacyjnej wynosi 117 RLM. Natomiast Równoważna Liczba Mieszkańców wynikająca z dobowego ładunku ścieków odprowadzanych przez obiekty użyteczności publicznej, administracji, usług i handlu to 1 694 RLM.

Ostatecznie ustalono plan aglomeracji na 29 219 RLM, którego obszar i granice obrazuje załącznik mapowy.

Cały obszar aglomeracji położony jest na terenie objętym formami ochrony przyrody, w rozumieniu ustawy z dnia 16 kwietnia 2004 r. o ochronie przyrody (t.j. Dz. U. z 2013 r. poz. 627 z późn. zm.), tj.

- Jeleniowsko – Staszowski Obszar Chronionego Krajobrazu, który został utworzony Uchwałą Nr XXXV/624/13 Sejmiku Województwa Świętokrzyskiego z dnia 23 września 2013 r. (Dz. U. z 2013r. poz. 3312),
- Obszar Natura 2000 Ostoja Żyznów PLH260036 zatwierdzony przez Komisję Europejską decyzją z dnia 16 listopada 2012 r. (Dz. U. UE L 2013 Nr 24 poz. 58).
- Obszar Natura 2000 Kras Staszowski PLH260023 zatwierdzony przez Komisję Europejską

decyzją z dnia 16 listopada 2012 r. (Dz. U. UE L 2013 Nr 24 poz. 58).

Zweryfikowana przez Marszałka Województwa propozycja planu aglomeracji Staszów została pozytywnie uzgodniona z Regionalnym Zarządem Gospodarki Wodnej w Krakowie – *Postanowieniem z dnia 23 września 2014 r., znak: ZG-424-96/14* z Regionalną Dyrekcją Ochrony Środowiska - *pismem znak: WSI.070.3.4.2014.MN*. Projekt uchwały w sprawie wyznaczenia aglomeracji Staszów został poddany konsultacją społeczną z organizacjami pozarządowymi i innymi podmiotami.

Z Urzędu Miasta i Gminy Staszów oraz Urzędu Gminy Rytwiany nie otrzymano odpowiedzi. Zgodnie z art. 80a ust. 3 ww. ustawy nie zajęcie stanowiska w terminie 30 dni od dnia doręczenia niniejszego pisma spowoduje, że obszar i granice aglomeracji zawarte w propozycji uznaje się za pozytywnie zaopiniowane.

Uporządkowanie gospodarki ściekowej na terenie aglomeracji ograniczy niekontrolowane odprowadzanie ścieków do ziemi i wód co doprowadzi do redukcji negatywnego wpływu ścieków na środowisko wód podziemnych i powierzchniowych. Wyznaczenie obszaru i granic aglomeracji umożliwi wypełnienie zobowiązań wynikających z realizacji Krajowego Programu Oczyszczania Ścieków Komunalnych.