

UCHWAŁA NR XXXV/866/17
SEJMIKU WOJEWÓDZTWA WIELKOPOLSKIEGO

z dnia 25 września 2017 r.

w sprawie wyznaczenia aglomeracji Krzemieniewo

Na podstawie art. 43 ust. 2a ustawy z dnia 18 lipca 2001 r. Prawo wodne (Dz. U. z 2017 r. poz. 1121 i poz. 60), Sejmik Województwa Wielkopolskiego uchwala, co następuje:

§ 1. Wyznacza się aglomerację Krzemieniewo o równoważnej liczbie mieszkańców (RLM) 7 079.

§ 2. 1. Aglomeracja Krzemieniewo obejmuje swym zasięgiem tereny planowane do objęcia systemem kanalizacji zbiorczej zakończonym planowaną oczyszczalnią ścieków w miejscowości Lubonia (działka ewidencyjna nr 36; obręb: 0011 Lubonia).

2. Obszar aglomeracji Krzemieniewo wyznacza się w oznaczonych na planie granicach, na terenie poniżej wymienionych miejscowości:

1) Krzemieniewo,

2) Garzyn,

3) Kociugi,

4) Pawłowice (działki ewidencyjne nr: 144, 205, 230, 231, 232, 233, 234, 235, 237/2, 238, 239, 240, 241, 242, 243, 245, 246, 247/2, 248/1, 248/3, 249/2, 249/3, 249/4, 249/5, 250, 413, 412, 411, 410, 409, 408/1, 407/1, 406/1, 405/1, 415, 403, 404, 402, 401, 400/1, 398, 397, 395, 394, 393, 392, 391, 390, 389, 388, 386, 385, 381, 380, 379, 378, 374/4, 377/2, 377/1, 376, 374/4, 402, 422/6, 422/8, 422/9, 422/10, 426, 427, 429/2, 429/3, 429/4, 440/20, 440/21, 440/22, 445, 446/1, 446/2, 447, 448, 449, 450, 451/1, 451/2, 452, 453, 454, 455/2, 456, 457, 459/2, 460/4, 460/6, 460/7, 462, 463, 468, 470, 471/1, 472, 474/2, 475, 476, 478, 480, 483, 485, 486/1, 486/2, 487, 491/1, 491/3, 491/4, 492/1, 492/2, 493/2, 494, 498, 499, 500, 503, 505, 506, 518/3, 518/5, 518/6, 518/7, 518/8, 518/9, 518/10, 518/11, 518/12, 518/13, 518/14, 518/15, 518/16, 518/17, 518/18, 518/19, 518/20, 518/21, 518/22, 519, 523, 524, 525, 527, 528/1, 528/2, 529/1, 529/2, 529/3, 529/4, 529/5, 529/6, 529/7, 529/8, 530/3, 530/4, 530/5, 530/6, 530/7, 530/8, 530/10, 530/11, 530/13, 530/19, 530/20, 532/1, 532/3, 544/4, 546/9, 578, 582, 583, 584/1, 584/4, 584/6, 584/7, 584/8, 585/1, 585/2, 586, 587/1, 587/2, 588, 589/1, 589/2, 590/3, 590/6, 590/9, 591, 592, 593, 594/1, 594/2, 595, 596, 603, 1166, 1196; obręb: 0016 Pawłowice),

5) Drobnin,

6) Mierzejewo,

7) Oporowo,

8) Oporówko,

9) Lubonia,

10) Górzno.

3. Obszar i granice aglomeracji Krzemieniewo zostały oznaczone na mapie w skali 1:25 000, stanowiącej załącznik do niniejszej uchwały.








§ 3. Traci moc rozporządzenie Nr 45/06 Wojewody Wielkopolskiego z dnia 17 marca 2006 r. w sprawie wyznaczenia aglomeracji Krzemieniewo (Dz. Urz. Woj. Wiel. Nr 52 poz. 1398).

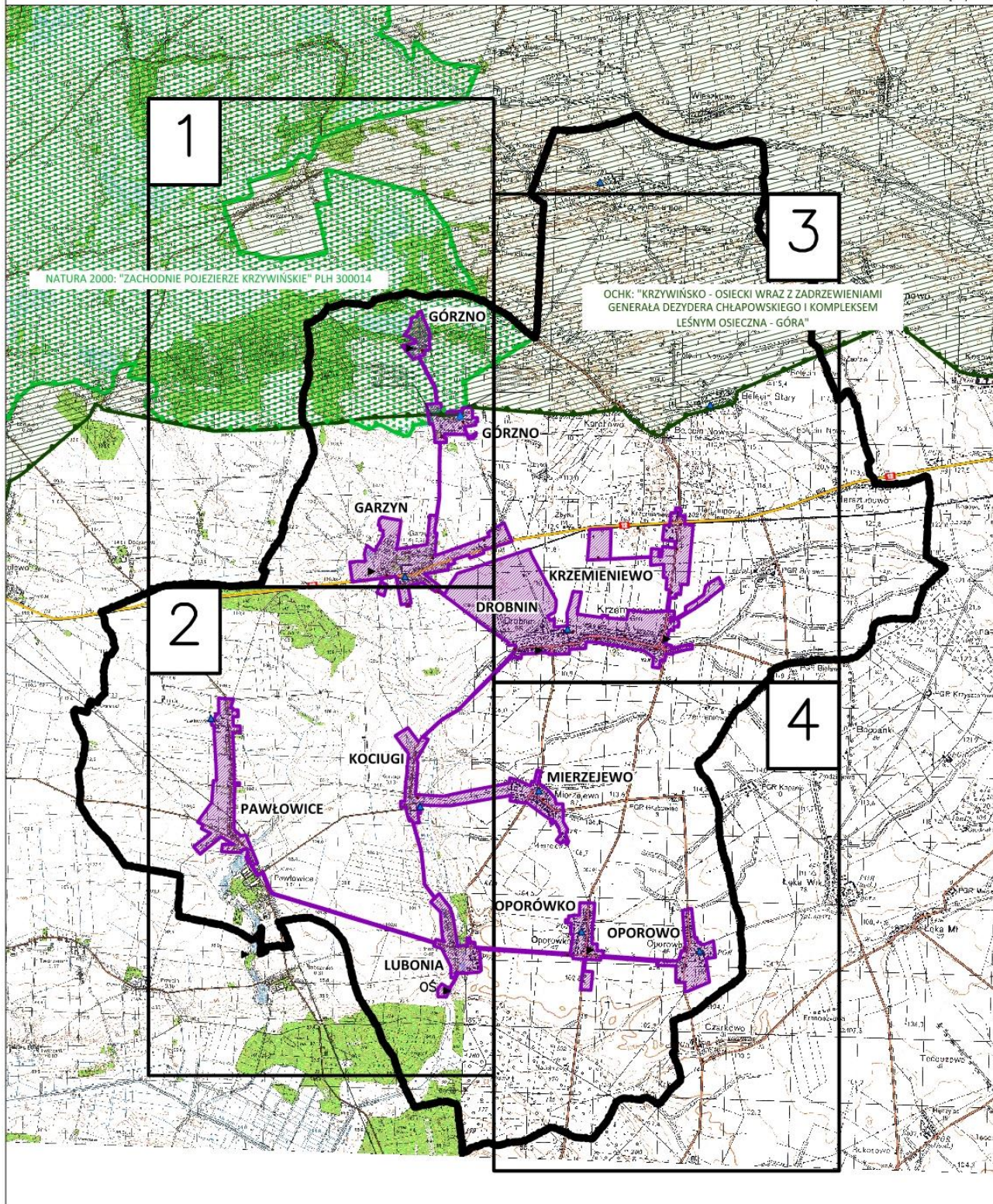
§ 4. Wykonanie uchwały powierza się Zarządowi Województwa Wielkopolskiego.

§ 5. Uchwała wchodzi w życie po upływie 14 dni od dnia ogłoszenia w Dzienniku Urzędowym Województwa Wielkopolskiego.

OBSZAR I GRANICE AGLOMERACJI
KRZEMIENIEWO
SCHEMAT PODZIAŁU MAPY

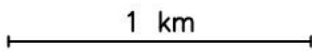
LEGENDA:

-  - GRANICA GMINY
-  - DOCELOWA GRANICA AGLOMERACJI (WG. ZEWNĘTRZNYCH GRANIC DZIAŁEK EWIDENCYJNYCH PRZEZNACZONYCH DO SKANALIZOWANIA)
-  - PROJEKTOWANA LUB ISTNIEJĄCA OCZYSZCZALNIA ŚCIEKÓW
-  - OBSZAR NATURA 2000 - ZACHODNIE POJEZIERZE KRZYWIŃSKIE (PLB300014)
-  - OBSZAR CHRONIONEGO KRAJOBRAZU KRZYWIŃSKO-OSIECKIEGO WRAZ Z ZADRZEWIENIAMI GEN. D. CHŁAPOWSKIEGO I KOMPLEKSEM LEŚNYM OSIECZNA-GÓRA
-  - UJĘCIA WODY
-  - PRZEPOMPOWNIE ŚCIEKÓW (PROJEKTOWANE, ISTNIEJĄCE)

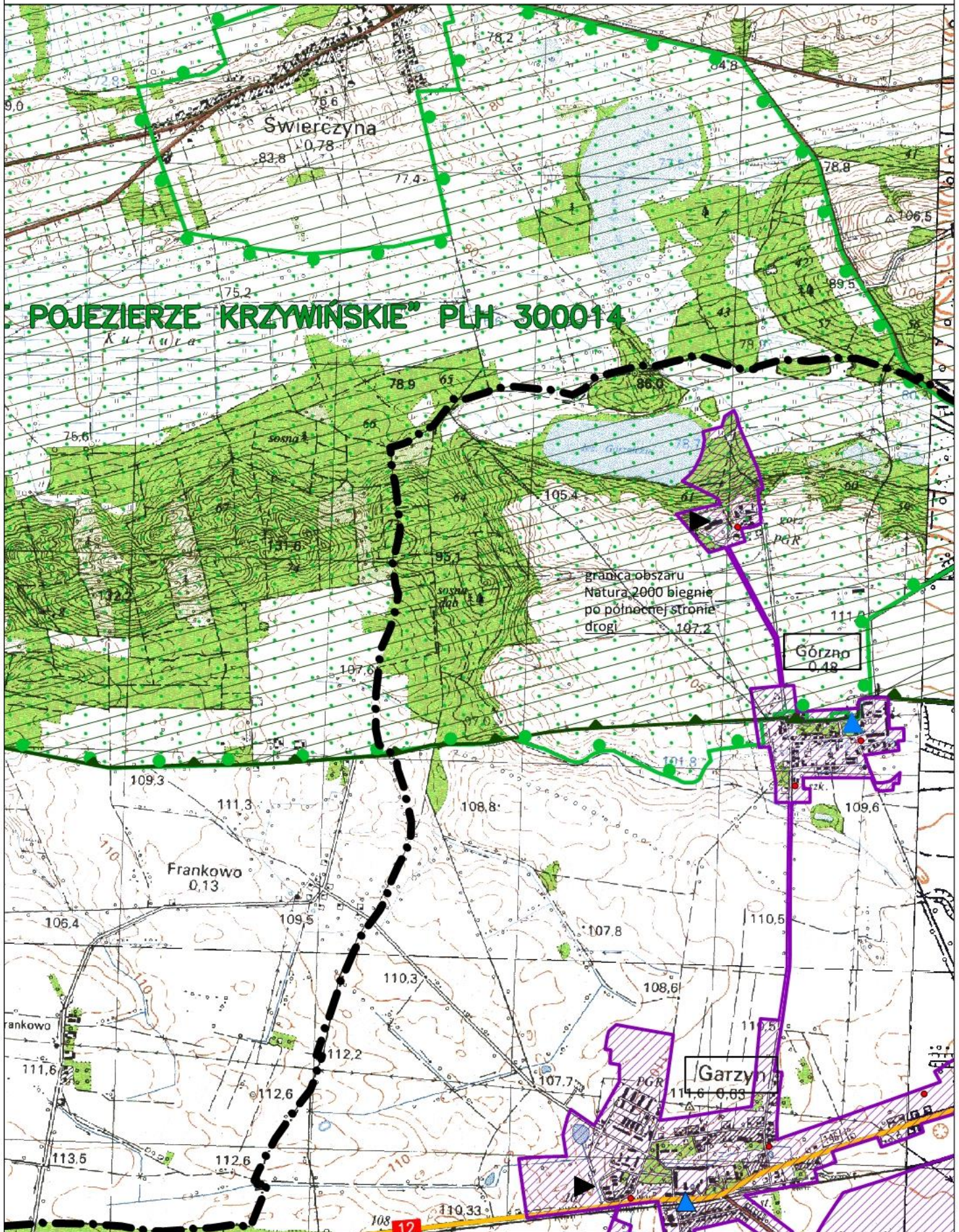


KRZEMIENIEWO

SKALA 1:25000

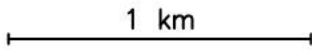


ARKUSZ NR 1

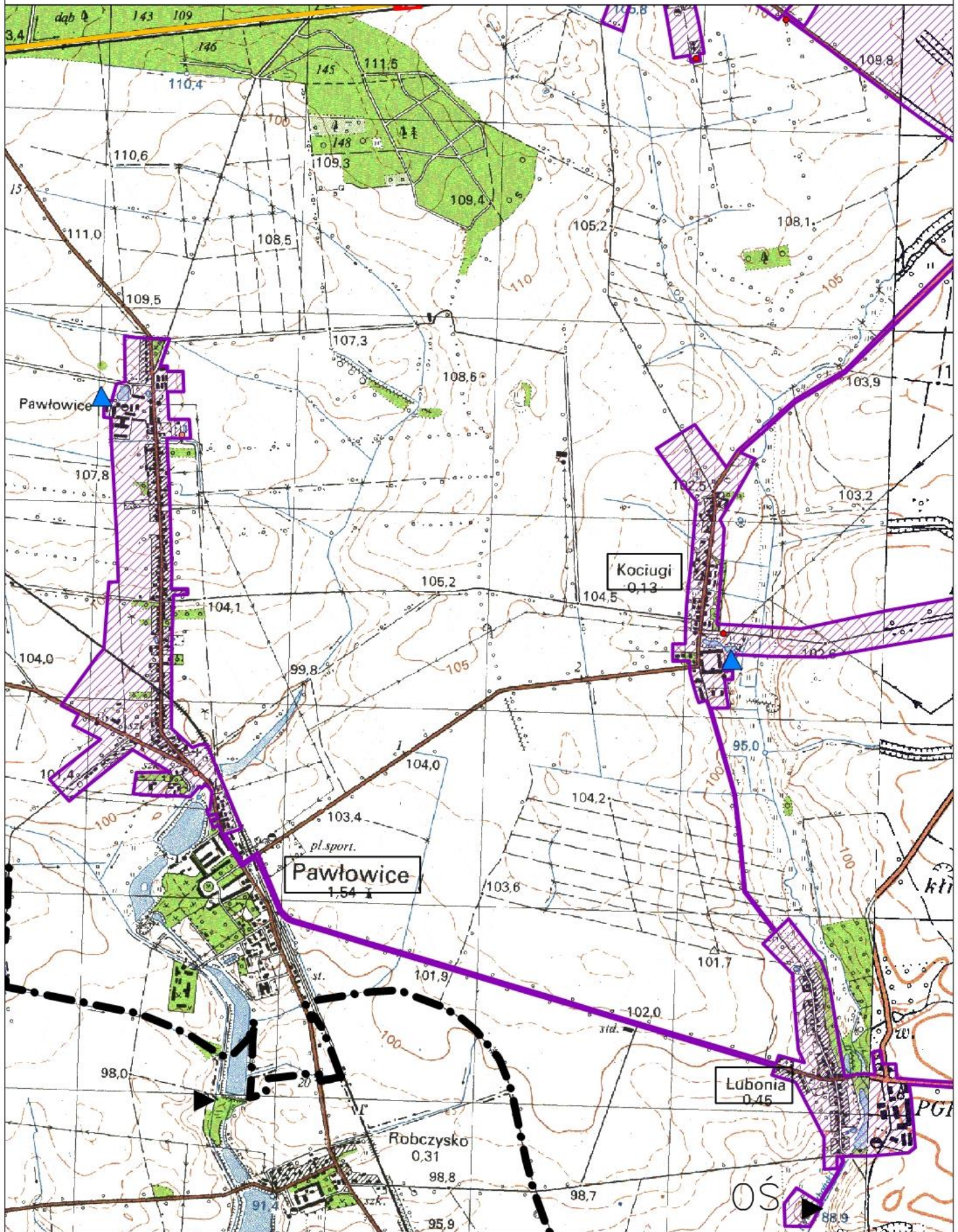


KRZEMIENIEWO

SKALA 1:25000

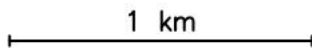


ARKUSZ NR 2



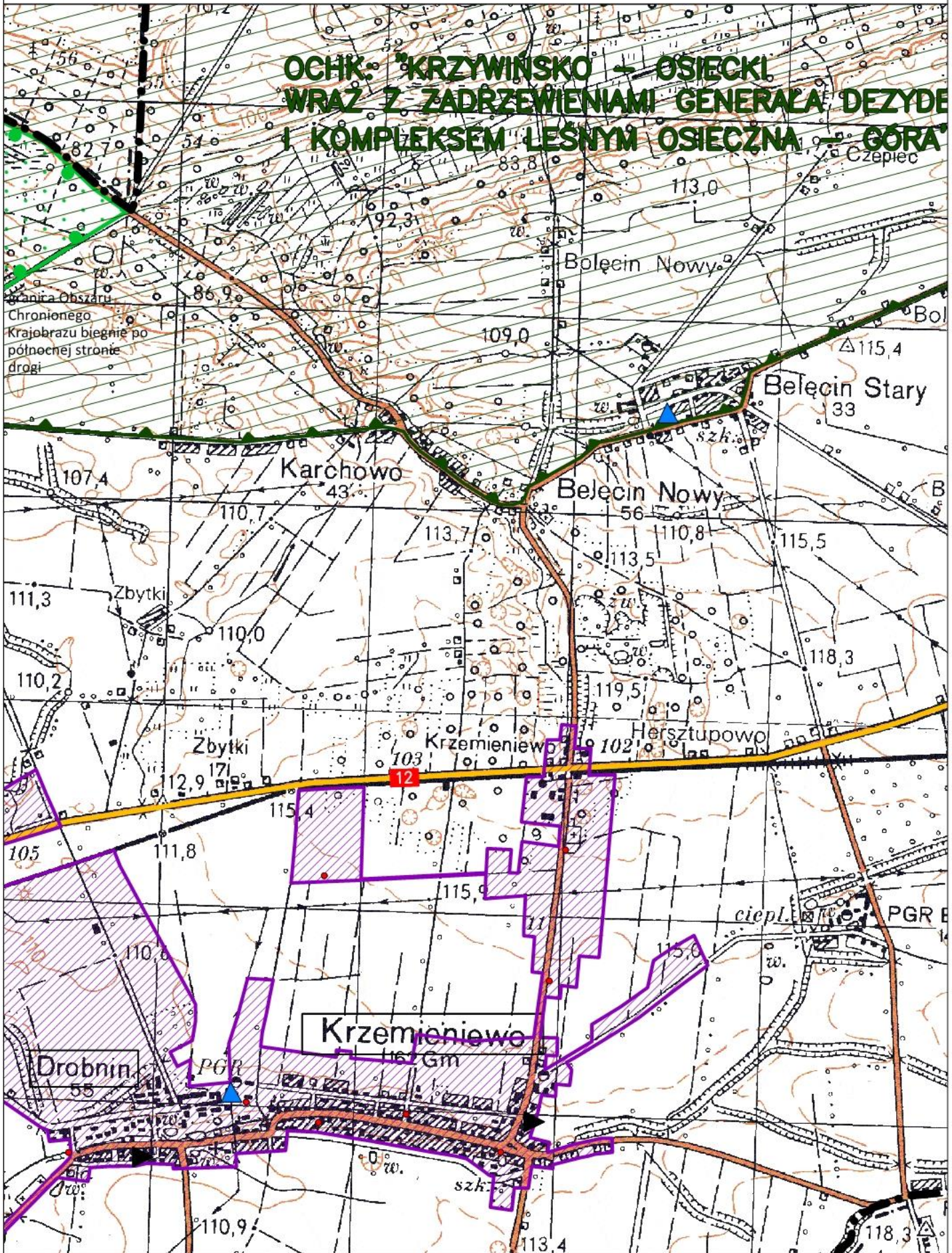
KRZEMIENIEWO

SKALA 1:25000



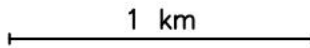
ARKUSZ NR 3

**OCHK: KRZYWIŃSKO – OSIECKI
WRAZ Z ZADRZEWIENIAMI GENERAŁA DEZYDE
I KOMPLEKSEM LEŚNYM OSIECZNA – GÓRA**

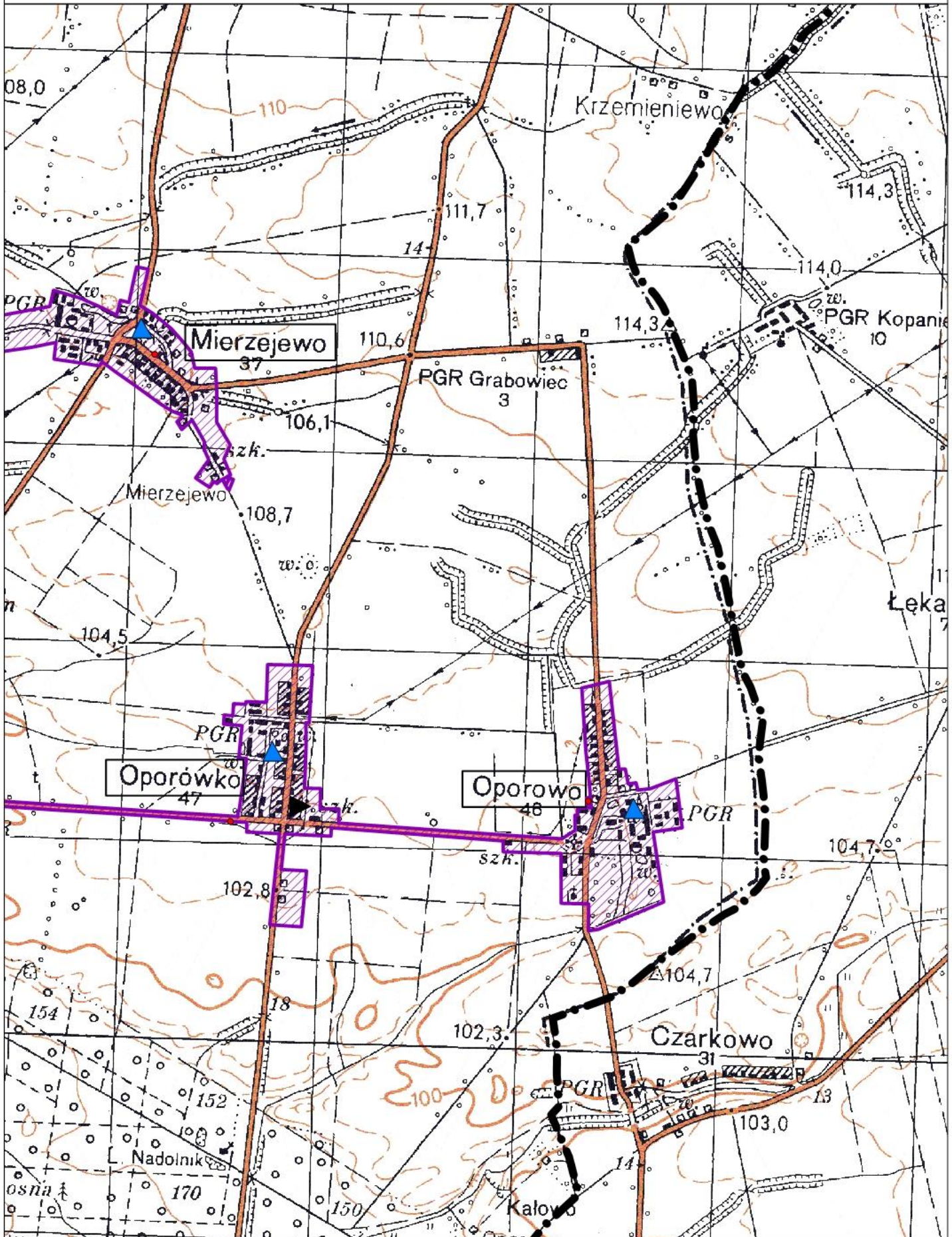


KRZEMIENIEWO

SKALA 1:25000



ARKUSZ NR 4



Uzasadnienie
do uchwały Nr XXXV/866/17 Sejmiku Województwa Wielkopolskiego
z dnia 25 września 2017 roku

Aglomeracja Krzemieniewo została wyznaczona rozporządzeniem Nr 45/06 Wojewody Wielkopolskiego z dnia 17 marca 2006 r.

Wójt Gminy Krzemieniewo złożył wniosek o zmianę granic aglomeracji Krzemieniewo. Z uwagi na brak prawnej możliwości dokonania zmiany ww. rozporządzenia Wojewody Wielkopolskiego, Sejmik Województwa Wielkopolskiego, w oparciu o art. 43 ust. 2a ustawy Prawo wodne, podejmuje uchwałę o wyznaczeniu aglomeracji Krzemieniewo.

Na podstawie przedstawionej nowej propozycji planu aglomeracji Krzemieniewo w ramach przeprowadzonej weryfikacji ustalono m.in., że na terenie aglomeracji Krzemieniewo długość istniejących sieci kanalizacyjnych wynosi 2,4 km (istniejąca sieć kanalizacyjna zostanie poprzez rurociąg tłoczny podłączona do nowej oczyszczalni w miejscowości Lubonia). Sieci te obsługują 930 stałych mieszkańców aglomeracji. Ponadto długość sieci planowanych do wykonania w miejscowościach: Krzemieniewo, Garzyn, Kociugi, Drobnin, Mierzejewo, Oporowo, Oporówko, Lubonia oraz w części miejscowości Pawłowice i Górzno wynosi 50,5 km. Wskaźnik koncentracji dla planowanych sieci (50,5 km) i planowanej liczby mieszkańców (6 729) obsługiwanych przez planowaną sieć wynosi 133,2 mk/km i jest zgodny ze wskaźnikiem długości sieci określonym w § 3 ust. 4 rozporządzenia Ministra Środowiska w sprawie sposobu wyznaczania obszaru i granic aglomeracji (Dz. U. poz. 995). Natomiast długość sieci planowanych do wykonania w części miejscowości Górzno położonej na terenie Obszaru Chronionego Krajobrazu „Krzywińsko – Osiecki wraz z zadrzewieniami gen. Dezyderego Chłapowskiego i kompleksem leśnym Osieczna – Góra” oraz Obszaru Natura 2000 „Zachodnie Pojezierze Krzywińskie”, wynosi 1,6 km. Wskaźnik koncentracji dla planowanych sieci (1,6 km) i planowanej liczby mieszkańców (253) obsługiwanych przez planowaną sieć wynosi 158,12 mk/km i jest zgodny ze wskaźnikiem długości sieci określonym w § 3 ust. 5 pkt. 4 i ust. 6 rozporządzenia Ministra Środowiska w sprawie sposobu wyznaczania obszaru i granic aglomeracji.

Dodatkowe ustalenia odnoszące się do aglomeracji Krzemieniewo obejmują zmianę polegającą na wyłączeniu z aglomeracji miejscowości:

- Hersztupowo,
- Brylewo,
- Bojanice,
- Nowy Belęcin,
- Stary Belęcin,
- Karchowo.

Powyższe tereny zostały wyłączone ze względu na wskaźnik koncentracji, który dla obszarów objętych formami ochrony przyrody wynosi poniżej 90 mieszkańców na 1 km sieci kanalizacyjnej planowanej do realizacji oraz dla pozostałych obszarów poniżej 120 mieszkańców na 1 kilometr sieci kanalizacyjnej planowanej do realizacji. Dla terenów wyłączonych z aglomeracji zostanie opracowana alternatywna koncepcja oczyszczania ścieków komunalnych.

Ponadto z terenu aglomeracji Krzemieniewo została wyłączona część miejscowości Pawłowice (z wyłączeniem działek ewidencyjnych nr: 144, 205, 230, 231, 232, 233, 234, 235, 237/2, 238, 239, 240, 241, 242, 243, 245, 246, 247/2, 248/1, 248/3, 249/2, 249/3, 249/4, 249/5, 250, 413, 412, 411, 410, 409, 408/1, 407/1, 406/1, 405/1, 415, 403, 404, 402, 401, 400/1, 398, 397, 395, 394, 393, 392, 391, 390, 389, 388, 386, 385, 381, 380, 379, 378, 374/4, 377/2, 377/1, 376, 374/4, 402, 422/6, 422/8, 422/9, 422/10, 426, 427, 429/2, 429/3, 429/4, 440/20, 440/21, 440/22, 445, 446/1, 446/2, 447, 448, 449, 450, 451/1, 451/2, 452, 453, 454, 455/2, 456, 457, 459/2, 460/4, 460/6, 460/7, 462, 463, 468, 470, 471/1, 472, 474/2, 475, 476, 478, 480, 483, 485, 486/1, 486/2, 487, 491/1, 491/3, 491/4, 492/1, 492/2, 493/2, 494, 498, 499, 500, 503, 505, 506, 518/3, 518/5, 518/6, 518/7, 518/8, 518/9, 518/10, 518/11, 518/12, 518/13, 518/14, 518/15, 518/16, 518/17, 518/18,

518/19, 518/20, 518/21, 518/22, 519, 523, 524, 525, 527, 528/1, 528/2, 529/1, 529/2, 529/3, 529/4, 529/5, 529/6, 529/7, 529/8, 530/3, 530/4, 530/5, 530/6, 530/7, 530/8, 530/10, 530/11, 530/13, 530/19, 530/20, 532/1, 532/3, 544/4, 546/9, 578, 582, 583, 584/1, 584/4, 584/6, 584/7, 584/8, 585/1, 585/2, 586, 587/1, 587/2, 588, 589/1, 589/2, 590/3, 590/6, 590/9, 591, 592, 593, 594/1, 594/2, 595, 596, 603, 1166, 1196; obręb: 0016 Pawłowice), która jest skanalizowana i odprowadza ścieki do oczyszczalni ścieków w miejscowości Robczysko w gminie Rydzyna.

Na terenie aglomeracji Krzemieniewo nie ma spójnego systemu kanalizacyjnego. Obecnie istnieją lokalne oczyszczalnie ścieków:

- oczyszczalnia ścieków typu NEBRASKA M-2 dla szkoły podstawowej w miejscowości Oporówko,
- oczyszczalnia ścieków typu NEBRASKA M-7 dla Zespołu Szkół w miejscowości Drobnin,
- oczyszczalnia ścieków typu NEBRASKA M-4 dla budynku Urzędu Gminy w miejscowości Krzemieniewo,
- oczyszczalnia ścieków typu MINIBLOK M-7 dla Samodzielnego Publicznego Zespołu Opieki Zdrowotnej Ministerstwa Spraw Wewnętrznych i Administracji Centrum Rehabilitacji w miejscowości Górzno.

Wszystkie ww. oczyszczalnie ścieków przewidziane są do likwidacji po realizacji sieci kanalizacyjnych w tych miejscowościach i odprowadzeniu ścieków do planowanej oczyszczalni ścieków w miejscowości Lubonia (działka ewidencyjna nr 36; obręb: 0011 Lubonia). Oczyszczalnia ta będzie mechaniczno – biologiczną oczyszczalnią ścieków o planowanej przepustowości $Q_{sr/d} = 980 \text{ m}^3/\text{d}$, odbiornikiem ścieków oczyszczonych będzie Rów Luboński w km 3+610. Zakończenie budowy i oddanie do użytku oczyszczalni ścieków w miejscowości Lubonia planowane jest na czerwiec 2018 r.

Wielkość aglomeracji przekracza 2000 RLM. Równoważna liczba mieszkańców dla aglomeracji Krzemieniewo wynosi 7 079 RLM i obejmuje:

- 930 RLM pochodzących od stałych mieszkańców aglomeracji korzystających z istniejących sieci kanalizacyjnych,
- 5 799 RLM pochodzących od stałych mieszkańców aglomeracji, którzy będą korzystali z sieci kanalizacyjnych planowanych do budowy,
- 15 RLM pochodzących od stałych mieszkańców aglomeracji korzystających z indywidualnych systemów oczyszczania ścieków komunalnych,
- 135 RLM pochodzących od osób czasowo przebywających na terenie aglomeracji, planowanych do przyłączenia do planowanych do budowy sieci kanalizacyjnych,
- 100 RLM pochodzących od istniejącego przemysłu planowanego do przyłączenia do planowanych do budowy sieci kanalizacyjnych,
- 100 RLM pochodzących od przyszłego przemysłu planowanego do przyłączenia do planowanych do budowy sieci kanalizacyjnych.

Wszystkie wymienione w uchwale nazwy miejscowości są zgodne z Wykazem urzędowych nazw miejscowości.

Uchwała nie narusza obowiązków gminy w zakresie odprowadzania i oczyszczania ścieków komunalnych wynikających z przepisów o samorządzie gminnym.

Sejmik Województwa Wielkopolskiego podejmuje niniejszą uchwałę po uzgodnieniu przez Marszałka Województwa Wielkopolskiego z właściwymi organami administracji oraz po zasięgnięciu opinii zainteresowanej gminy.