

2633

ROZPORZĄDZENIE Nr 148 Wojewody Warmińsko-Mazurskiego z dnia 13 listopada 2008 r.

w sprawie Narińskiego Obszaru Chronionego Krajobrazu.

Na podstawie art. 23 ust. 2 ustawy z dnia 16 kwietnia 2004 r. o ochronie przyrody (Dz. U. Nr 92, poz. 880, z 2005 r. Nr 113, poz. 954 i Nr 130, poz. 1087 oraz z 2007 r. Nr 75, poz. 493, Nr 176, poz. 1238 i Nr 181, poz. 1286) zarządza się, co następuje:

§ 1. Nariński Obszar Chronionego Krajobrazu, zwany dalej „Obszarem”, o powierzchni 7.984,4 ha, położony jest w województwie warmińsko-mazurskim, w powiecie ostródzkim na terenie gmin: Miłakowo, Morąg i Łukta.

§ 2. 1. Opis granic Obszaru, o którym mowa w ust. 1 stanowi załącznik Nr 1 do rozporządzenia.

2. Granice Obszaru określa mapa sytuacyjna, stanowiąca załącznik Nr 2 do rozporządzenia.

§ 3. 1. Ustalenia dotyczące czynnej ochrony ekosystemów leśnych Obszaru:

1) pozostawianie drzew o charakterze pomnikowym, przestojów, drzew dziuplastych oraz części drzew obumarłych aż do całkowitego ich rozkładu;

1) zwiększanie istniejącego stopnia pokrycia terenów drzewostanami, w szczególności na terenach porolnych tam, gdzie z przyrodniczego i ekonomicznego punktu widzenia jest to możliwe; sprzyjanie tworzeniu zwartych kompleksów leśnych o racjonalnej granicy polno-leśnej; tworzenie i utrzymywanie leśnych korytarzy ekologicznych ze szczególnym uwzględnieniem możliwości migracji dużych ssaków;

2) utrzymywanie, a w razie potrzeby podwyższanie poziomu wód gruntowych, w szczególności na siedliskach wilgotnych i bagiennych, tj. w borach bagiennych, olsach i łęgach; budowa zbiorników małej retencji jako zbiorników wielofunkcyjnych, w szczególności podwyższających różnorodność biologiczną w lasach;

3) zachowanie i utrzymywanie w stanie zbliżonym do naturalnego istniejących śródleśnych cieków, mokradeł, polan, torfowisk, wrzosowisk oraz muraw napiaskowych; niedopuszczanie do ich nadmiernego wykorzystania dla celów produkcji roślinnej lub sukcesji;

4) stopniowe usuwanie gatunków obcego pochodzenia, chyba że zaleca się ich stosowanie w ramach przyjętych zasad hodowli lasu;

5) ochrona stanowisk chronionych gatunków roślin, zwierząt i grzybów; w przypadkach stwierdzenia obiektów i powierzchni cennych przyrodniczo (stanowiska rzadkich i chronionych roślin, zwierząt, grzybów oraz pozostałości naturalnych ekosystemów) wnioskowanie do właściwego organu o ich ochronę;

6) opracowanie i wdrażanie programów czynnej ochrony oraz reintrodukcji i restytucji gatunków rzadkich, zagrożonych;

7) wykorzystanie lasów dla celów rekreacyjno-krajoznawczych i edukacyjnych w oparciu o wyznaczone szlaki turystyczne oraz istniejące i nowe ścieżki edukacyjno-przyrodnicze wyposażone w elementy infrastruktury turystycznej i edukacyjnej zharmonizowanej z otoczeniem.

2. Ustalenia dotyczące czynnej ochrony nieleśnych ekosystemów lądowych Obszaru:

1) maksymalne ograniczanie zmiany użytków zielonych na grunty orne; niedopuszczanie do przeorywania użytków zielonych; propagowanie powrotu do użytkowania łąkowego gruntów wykorzystywanych dotychczas jako rolne wzdłuż rowów i lokalnych obniżen terenowych;

2) preferowanie ochrony roślin metodami biologicznymi;

3) ochrona zieleni wiejskiej: zadrzewień, zakrzewień, parków wiejskich, oraz kształtowanie zróżnicowanego krajobrazu rolniczego poprzez ochronę istniejących oraz formowanie nowych zadrzewień śródpolnych i przydrożnych;

4) zachowanie śródpolnych torfowisk, zabagnień, podmokłości oraz oczek wodnych;

5) zachowanie zbiorowisk wydmowych, śródpolnych muraw napiaskowych, wrzosowisk i psiar;

6) melioracje odwadniające, w tym regulowanie odpływu wody z sieci rowów, dopuszczalne tylko w ramach racjonalnej gospodarki rolnej, jednak z bezwzględnym zachowaniem w stanie nienaruszonym terenów podmokłych, w tym torfowisk i obszarów wodno-błotnych oraz obszarów źródliskowych cieków;

7) eliminowanie nielegalnego eksploataowania surowców mineralnych oraz rekultywacja terenów powyroboiskowych; w szczególnych przypadkach, gdy w wyrobisku ukształtowały się właściwe biocenozy wzbogacające lokalną różnorodność biologiczną, przeprowadzenie rekultywacji nie jest wskazane, zalecane jest podjęcie działań ochronnych w celu ich zachowania;

8) utrzymywanie i w razie konieczności odtwarzanie lokalnych i regionalnych korytarzy ekologicznych.

3. Ustalenia dotyczące czynnej ochrony ekosystemów wodnych Obszaru:

- 1) zachowanie i ochrona zbiorników wód powierzchniowych wraz z pasem roślinności okalającej, poza rowami melioracyjnymi;
- 2) tworzenie stref buforowych wokół zbiorników wodnych w postaci pasów zadrzewień i zakrzewień, celem ograniczenia spływu substancji biogenych i zwiększenia różnorodności biologicznej;
- 3) prowadzenie prac regulacyjnych i utrzymaniowych rzek tylko w zakresie niezbędnym dla rzeczywistej ochrony przeciwpowodziowej;
- 4) ograniczanie zabudowy na krawędziach wysoczyznowych, w celu zachowania ciągłości przyrodniczo-krajobrazowej oraz ochrony krawędzi tarasów rzecznych przed ruchami osuwiskowymi;
- 5) rozpoznanie okresowych dróg migracji zwierząt, których rozwój związany jest bezpośrednio ze środowiskiem wodnym (w szczególności płazów) oraz podejmowanie działań w celu ich ochrony;
- 6) wznoszenie nowych budowli piętrzących na ciekach, rowach i kanałach (retencja korytowa) poprzedzane analizą bilansu wodnego zlewni;
- 7) zapewnienie swobodnej migracji rybom w ciekach poprzez budowę przepławek na istniejących i nowych budowach piętrzących;
- 8) utrzymanie i wprowadzanie zakrzewień i szuwarów wokół zbiorników wodnych, w szczególności starorzeczy i oczek wodnych jako bariery ograniczającej dostęp do linii brzegowej; utrzymanie lub tworzenie pasów zakrzewień i zadrzewień wzdłuż cieków jako naturalnej obudowy biologicznej ograniczającej spływ zanieczyszczeń z pól uprawnych;
- 8) ograniczenie działań powodujących obniżenie zwierciadła wód podziemnych, w szczególności budowy urządzeń drenarskich i rowów odwadniających na gruntach ornych, łąkach i pastwiskach w dolinach rzecznych oraz na krawędzi tarasów zalewowych i wysoczyzn;
- 9) opracowanie i wdrożenie programów reintrodukcji, restytucji, czynnej ochrony rzadkich i zagrożonych gatunków zwierząt, roślin i grzybów bezpośrednio związanych z ekosystemami wodnymi;
- 10) zachowanie i ewentualne odtwarzanie korytarzy ekologicznych opartych o ekosystemy wodne celem zachowania dróg migracji gatunków związanych z wodą;
- 11) zwiększanie retencji wodnej, przy czym zbiorniki małej retencji winny dodatkowo wzbogacać różnorodność biologiczną terenu, uwzględniając starorzecza i lokalne obniżenia terenu; w miarę możliwości technicznych i finansowych zalecane jest odtworzenie funkcji obszarów źródłiskowych o

dużych zdolnościach retencyjnych; w miarę możliwości należy zachowywać lub odtwarzać siedliska hydrogeniczne mające dużą rolę w utrzymaniu lokalnej różnorodności biologicznej.

§ 4. 1. Na Obszarze wprowadza się następujące zakazy:

- 1) zabijania dziko występujących zwierząt, niszczenia ich nor, legowisk, innych schronień i miejsc rozrodu oraz tarlisk, złożonej ikry, z wyjątkiem amatorskiego połowu ryb raz wykonywania czynności związanych z racjonalną gospodarką rolną, leśną, rybacką i łowiecką;
- 2) realizacji przedsięwzięć mogących znacząco oddziaływać na środowisko w rozumieniu art. 51 ustawy z dnia 27 kwietnia 2001 r. - Prawo ochrony środowiska (tj. Dz. U. z 2008 r. Nr 25, poz. 150, z późn. zm.¹);
- 3) likwidowania i niszczenia zadrzewień śródpolnych, przydrożnych i nadwodnych, jeżeli nie wynikają one z potrzeby ochrony przeciwpowodziowej i zapewnienia bezpieczeństwa ruchu drogowego lub wodnego lub budowy, odbudowy, utrzymania, remontów lub naprawy urządzeń wodnych;
- 4) wydobywania do celów gospodarczych skał, w tym torfu, oraz skamieniałości, w tym kopalnych szczątków roślin i zwierząt, a także minerałów i bursztynu;
- 5) wykonywania prac ziemnych trwale zniekształcających rzeźbę terenu, z wyjątkiem prac związanych z zabezpieczeniem przeciwpowodziowym lub przeciwsuwiskowym lub utrzymaniem, budową, odbudową, naprawą lub remontem urządzeń wodnych;
- 6) dokonywania zmian stosunków wodnych, jeżeli służą innym celom niż ochrona przyrody lub zrównoważone wykorzystanie użytków rolnych i leśnych oraz racjonalna gospodarka wodna lub rybacka;
- 7) likwidowania naturalnych zbiorników wodnych, starorzeczy i obszarów wodno-błotnych;
- 8) lokalizowania obiektów budowlanych w pasie szerokości 100 m od linii brzegów rzek, jezior i innych zbiorników wodnych, z wyjątkiem urządzeń wodnych oraz obiektów służących prowadzeniu racjonalnej gospodarki rolnej, leśnej lub rybackiej.

2. Zakazy, o których mowa w ust. 1 nie dotyczą:

- 1) wykonywania zadań na rzecz obronności kraju i bezpieczeństwa państwa;
- 2) prowadzenia akcji ratowniczej oraz działań związanych z bezpieczeństwem powszechnym;
- 3) realizacji inwestycji celu publicznego.

3. Zakaz, o którym mowa w ust. 1 pkt 2 nie dotyczy:

- 1) realizacji przedsięwzięć mogących znacząco oddziaływać na środowisko, które mogą wymagać

¹ Zmiany tekstu jednolitego wymienionej ustawy zostały ogłoszone w Dz. U. z 2008 r. Nr 111, poz. 708, Nr 138, poz. 865, Nr 154, poz. 958 i Nr 171, poz. 1056.

sporządzenia raportu o oddziaływaniu przedsięwzięcia na środowisko w rozumieniu § 3 rozporządzenia Rady Ministrów z dnia 9 listopada 2004 r. w sprawie określenia rodzajów przedsięwzięć mogących znacząco oddziaływać na środowisko oraz szczegółowych uwarunkowań związanych z kwalifikowaniem przedsięwzięcia do sporządzenia raportu o oddziaływaniu na środowisko (Dz. U. Nr 257, poz. 2573, z późn. zm.²) po uzgodnieniu z wojewodą;

2) realizacji przedsięwzięć mogących znacząco oddziaływać na środowisko, które służą racjonalnej gospodarce leśnej, rolnej, łowieckiej lub rybackiej w celu poprawy stanu środowiska, po uzgodnieniu z wojewodą.

4. Zakazy, o których mowa w ust. 1 pkt 4 i 5 nie dotyczą:

1) złóż kopalin udokumentowanych przez Skarb Państwa do dnia wejścia w życie niniejszego rozporządzenia, których dokumentacje zostały zatwierdzone lub przyjęte przez właściwy organ administracji geologicznej;

2) złóż kopalin udokumentowanych na potrzeby lokalne o powierzchni do 2 ha i wydobywaniu nie przekraczającym 20 000 m³/rok na podstawie koncesji na poszukiwanie i rozpoznawanie, udzielonych do dnia wejścia w życie niniejszego rozporządzenia
- po uzgodnieniu z Wojewódzkim Konserwatorem Przyrody na etapie wydawania koncesji na wydobywanie kopalin.

5. Zakaz, o którym mowa w ust. 1 pkt 8 nie dotyczy:

1) obszarów zwartej zabudowy miast i wsi, w granicach określonych w studiach uwarunkowań i kierunków zagospodarowania przestrzennego gmin (lub w równorzędnych dokumentach planistycznych) oraz uzupełnień zabudowy mieszkaniowej i usługowej pod warunkiem wyznaczenia nieprzekraczalnej linii

zabudowy od brzegów zgodnie z linią występującą na działkach przyległych;

2) siedlisk rolniczych - w zakresie uzupełnienia istniejącej zabudowy o obiekty niezbędne do prowadzenia gospodarstwa rolnego, pod warunkiem nie przekraczania dotychczasowej linii zabudowy od brzegu;

3) wyznaczonych w miejscowych planach zagospodarowania przestrzennego terenów dostępu do wód publicznych - w zakresie niezbędnym do pełnienia funkcji plaż, kąpielisk i przystani, po uzgodnieniu z wojewodą.

6. Zakaz, o którym mowa w ust. 1 pkt 8 nie dotyczy ustaleń obowiązujących w dniu wejścia w życie rozporządzenia miejscowych planów zagospodarowania przestrzennego oraz sporządzonych projektów planów w stosunku do których zawiadomiono o terminie wyłożenia tych planów do publicznego wglądu, ale postępowanie nie zostało zakończone przed dniem wejścia w życie rozporządzenia.

§ 5. Nadzór nad Obszarem sprawuje Wojewódzki Konserwator Przyrody.

§ 6. Traci moc § 1 ust. 2, 3 i 4, § 2 i § 3 rozporządzenia Nr 21 Wojewody Warmińsko-Mazurskiego z dnia 14 kwietnia 2003 r. w sprawie wprowadzenia obszarów chronionego krajobrazu na terenie województwa warmińsko-mazurskiego (Dz. Urz. Woj. Warm.-Maz. Nr 52, poz. 725) w części dotyczącej Narieńskiego Obszaru Chronionego Krajobrazu, ustanowionego w § 1 ust. 1 pkt 31 tego rozporządzenia.

§ 7. Rozporządzenie wchodzi w życie po upływie 14 dni od dnia ogłoszenia w Dzienniku Urzędowym Województwa Warmińsko-Mazurskiego.

Wojewoda Warmińsko-Mazurski
Marian Podziwowski

² Zmiany wymienionego rozporządzenia zostały ogłoszone w Dz. U. z 2005 r. Nr 92, poz. 769.

Wojewody Warmińsko-Mazurskiego
z dnia 13 listopada 2008 r.

Załącznik Nr 1

Opis przebiegu granicy Narieńskiego Obszaru Chronionego Krajobrazu.

Granica Obszaru biegnie od punktu skrzyżowania drogi Łukta - Mostkowo z drogą lokalną na wysokości wsi Ramoty na północ szosą do toru kolejowego Olsztyn - Morąg (jest to wspólna granica z OChK Doliny Pastęki), gdzie skręca w kierunku zachodnim i biegnie wzdłuż ww. toru; za przystankiem PKP Kozia Góra opuszcza tor i skręca na północny-wschód po granicy gmin Morąg i Łukta, dochodząc do drogi lokalnej Głędy - Wilnowo, tą drogą biegnie do miejscowości Wilnowo, gdzie skręca ku północy drogą Żabi Róg - Boguchwały do Boguchwał, a z Boguchwał na Ponary; z tej szosy skręca na drogę gruntową początkowo na północ, a dalej północny-wschód do wsi Książnik, dalej biegnie na wschód drogą polną do wsi Trokajny, ze wsi Trokajny podąża w kierunku północnym do punktu przecięcia z linią energetyczną (wspólna granica z OChK Rzeki Pastęki) i dalej na północ do drogi Kalisty - Miłakowo; tą drogą przez Mysłaki Małe podąża w kierunku Pieszkowa i tu na skrzyżowaniu skręca na południowy-zachód w drogę prowadzącą do Książnika, na wysokości miejscowości Lipówka granica skręca na północ w drogę polną okrążającą jezioro Mildzie od zachodu i północy; ujściem rzeki dochodzi do szosy Miłakowo - Morąg, z niej skręca w kierunku zachodnim w drogą lokalną do Warkał i dochodzi do nieczynnego toru kolejowego Orneta - Morąg, a dalej torem tym granica biegnie w kierunku południowo-zachodnim do wsi Niebrzydowo Wielkie do przecięcia z drogą Niebrzydowo Wielkie - Miłakowo (wspólna granica z OChK Rzeki Wąskiej); dalej granica biegnie tym torem, a potem skręca na południe w drogę gruntową i poprzez osadę Gulbity doprowadza do wsi Bogaczewo, skąd dalej tą drogą w kierunku południowo-wschodnim do toru kolejowego Morąg - Olsztyn przy kolonii Żabi Róg; dalej granica biegnie tym torem ku wschodowi do przepustu kolejowego na rowie wypływającego z małego jeziora, gdzie skręca na południe na drogę gruntową i poprzez osady Swojki i Nowaczyna, omijając zabudowę wsi, doprowadza do osady Małe Ramoty i dalej przyjmuje kierunek południowo-wschodni i poprzez były PGR Ramoty dochodzi do szosy Łukta - Mostkowo, tj. do punktu początkowego opisu.

Załącznik Nr 2



Narieński Obszar Chronionego Krajobrazu

sekcja 1



— granice Obszaru Chronionego Krajobrazu

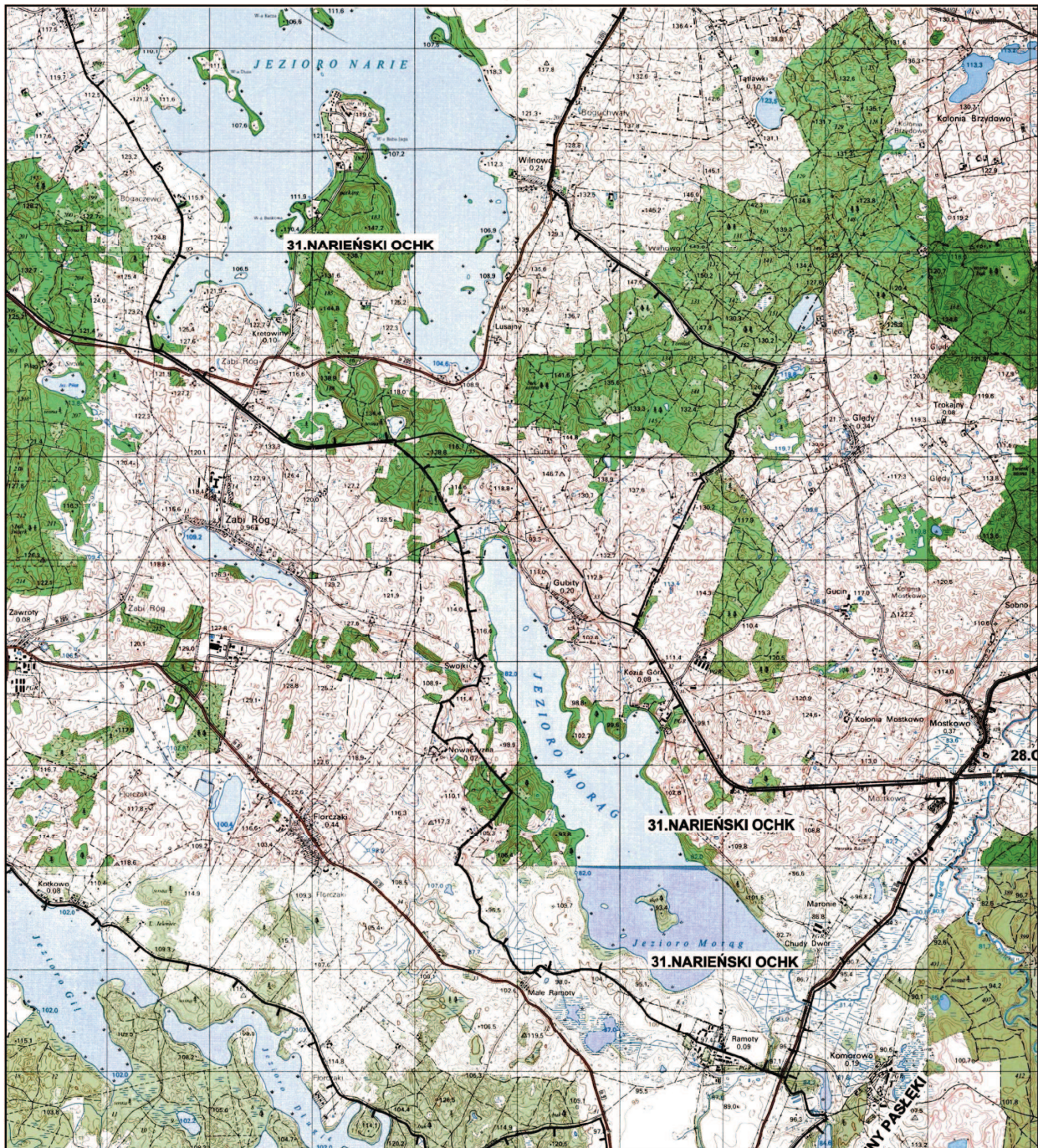
2

Opracowała: inspektor wojewódzki
Agnieszka Szczygiel



Narieński Obszar Chronionego Krajobrazu

sekcja 2



— granice Obszaru Chronionego Krajobrazu

Opracowała: inspektor wojewódzki
Agnieszka Szczygiel