

NOTAS SOBRE TIPOS DE COMPUESTAS SUDAMERICANAS EN HERBARIOS EUROPEOS. IV.

Por ANGEL L. CABRERA²

ABSTRACT

Notes on type specimens of South American Compositae in European Herbaria. IV

Two new species of Compositae from Argentina: *Ophryosporus burkartii* Cabr. and *Trichocline boecheri* Cabr. are described, and a new combination: *Chrysanthellum tuberculatum* (H. et A.) Cabr. is done. The author gives also several new synonymies in South American Compositae.

Durante la segunda mitad del año 1971 tuve oportunidad de visitar nuevamente algunos institutos botánicos europeos, gracias a un subsidio acordado por el Consejo Nacional de Investigaciones Científicas y Técnicas. Durante tres meses revisé colecciones en los herbarios de los Jardines Botánicos Reales de Kew, Inglaterra, de la Universidad de Oxford, del Museo Británico de Historia Natural y del Jardín Botánico de Edimburgo, todos en Gran Bretaña. También visité el Museo Nacional de Historia Natural de París y el Jardín Botánico de Madrid. Debo agradecer a los curadores de todos estos herbarios las facilidades dadas para su estudio y para la obtención de fotografías de material típico.

En estas notas doy los primeros resultados obtenidos, agregando dos especies nuevas para la ciencia.

¹ Véase este Boletín, 7: 233-246, 1959; 8: 26-35, 1959; y 8: 195-215, 1960.

² Profesor de Fitogeografía y Jefe de la División Plantas Vasculares Facultad de Ciencias Naturales y Museo, Universidad Nacional de La Plata. Miembro de la Carrera del Investigador, Consejo Nacional de Investigaciones Científicas y Técnicas, Argentina.

Eremanthus eriopus Baker

Baker, en Martius, *Fl. Brasil*, 6 (2): 169, 1873. "Habitat prov. Minas Geraës in Serra da Lapa: Riedel".

Trichocline ? *eriopus* Baker, en Martius, *Fl. Brasil*, 6 (3): 375, 1884. "Habitat in prov. Minas Geraës in glareosis montis Serra da Lapa: Riedel n. 1127!".

La identidad de *Trichocline eriopus* Baker ha sido por varios años un misterio, no existiendo material de esta especie en el herbario de Kew. Afortunadamente en el herbario del Museo de Historia Natural de París existe un ejemplar que es probablemente el tipo de la especie. Se trata de una planta casi acaule, con hojas lineales muy estrechas; brácteas involucrales lanosas y papus rojizo. El aspecto no es de *Trichocline*, sino más bien de Vernoneae y no hay flores que permitan resolver el problema.

Pero en el mismo herbario se halla el tipo de *Eremanthus eriopus* Baker, que no sólo es idéntico a *T. eriopus*, sino que además está basado en material de la misma localidad y del mismo colector. No hay la menor duda de que ambas especies son la misma cosa y que cuando Baker describió *Trichocline eriopus* se había olvidado ya de su *Eremanthus eriopus* descrito siete años antes.

Material típico examinado:

"In glareosis S. da Lapa. Brasilia. Nov. 1824. Riedel 1127" (Typus: P).

"Brasil. Riedel. Ex Herb. Horti Petrop." (Typus a *Trichocline eriopus*: P).

Ophryosporus burkartii nov. sp.

Frutex ramosus ca. 1.5 m altus, ramulis tenuibus, teretibus, minute glanduloso-puberulis, denique glabratis, internodiis 4-8 cm longis. Folia opposita, petiolata, petiolis tenuibus, puberulis, 10-15 mm longis, ovata vel ovato-lanceolata, apice acuminata, basi deltoidea, margine argute serrata dentibus acutis, trinervata, utrinque puberula vel subglabra, 35-65 mm longa, 18-30 mm lata. Capitula multa, parva, in cymis corymbiformibus apicibus ramulorum breviorum ad axillas foliorum disposita, pedicellis puberulis 1-2 mm longis. Involucrum cylindraceum, 5 mm altum, bracteis involucralibus 5, lanceolatis, acutis, apice ciliatis, dorso minute puberulis. Flores albi, 5, corolla 3 mm longa tubulo papilloso, limbo breviter pentadentato. Achaenia 2.5 mm longa, in costis villosa. Pappus albus breviter barbellatus.

Holotypus: ARGENTINA. Prov. Jujuy: Dep. Valle Grande: Caspalá, leg. A. Burkart et N. S. Troncoso 11736 (LP; Isotypus: SI).

Arbusto ramoso de alrededor de 1,5 m de altura, con ramas delgadas, redondeadas, algo glanduloso-pubescentes y al fin glabras. Entrenudos de

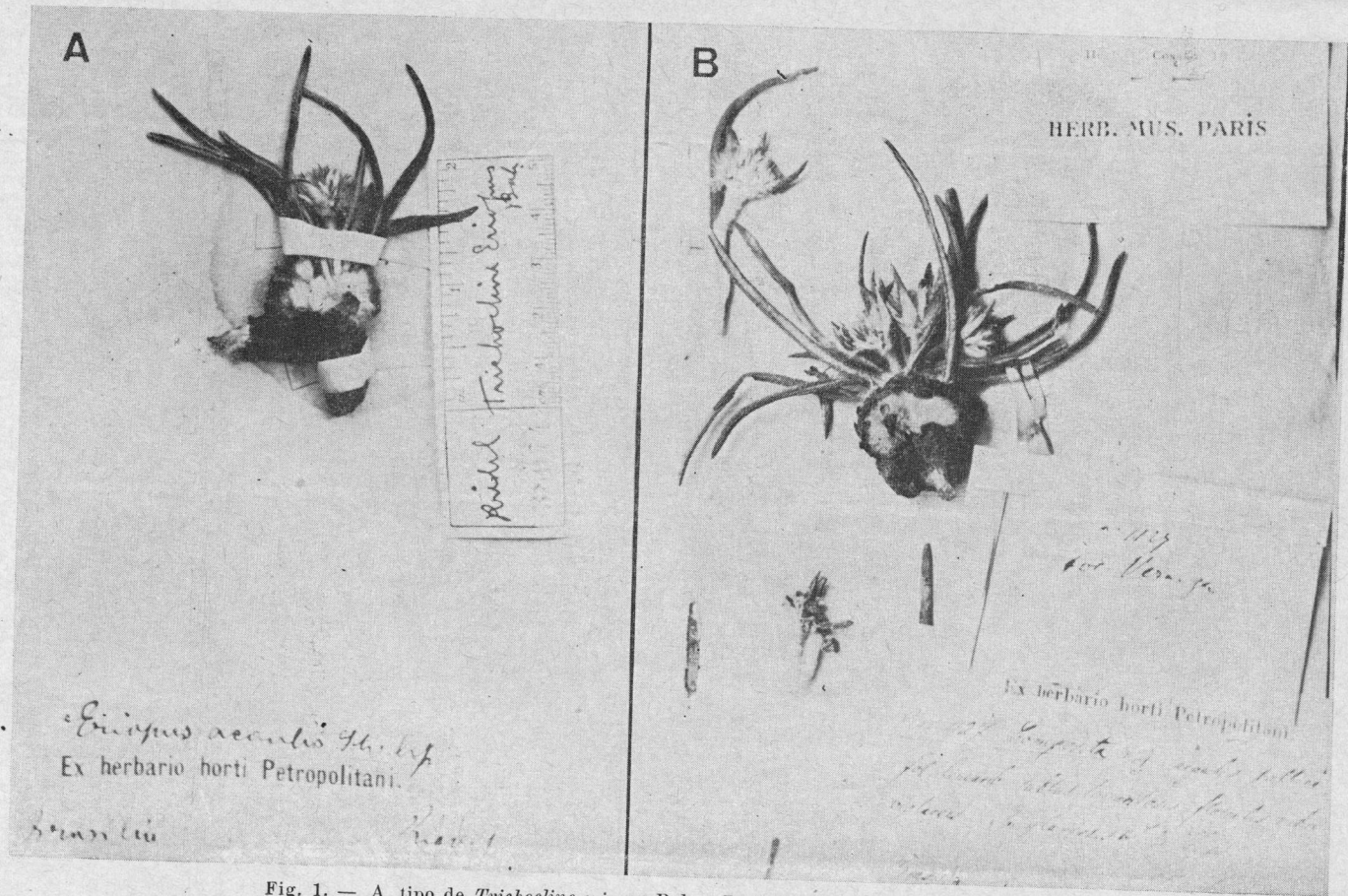


Fig. 1. — A, tipo de *Trichocline eriopus* Bak.; B, tipo de *Eremanthus eriopus* Bak.

4-8 cm de longitud. Hojas opuestas, pecioladas, con pecíolo delgado, pubescente, de 10-15 mm de largo, ovadas u ovado-lanceoladas, acuminadas en el ápice y deltoideas en la base, aserradas en el margen, con dientes muy agudos, trinervadas, pubérulas en ambas caras o casi glabras, de 35-65 mm de largo por 18-30 mm de ancho. Capítulos muchos, pequeños, dispuestos en cimas corimbiformes densas en el extremo de ramitas cortas que nacen en las axilas de las hojas; pedicelos pubescentes de 1-2 mm de largo. Involucro cilíndrico de 5 mm de altura, formado por 5 brácteas lanceoladas, agudas, ciliadas en el ápice y algo pubescentes en el dorso. Flores 5, blancas, con corola de unos 3 mm de largo, con tubo papiloso y limbo pentadentado. Aquenios de 2,5 mm de longitud, velludos sobre las costillas. Pappus formado por cerdas cortamente barbeladas.

Conocida hasta ahora únicamente para la región de Caspalá en la provincia de Jujuy, donde vegeta a 3000-3200 m s. m. Florece a fines del verano.

Exsiccata: JUJUY: Dep. Valle Grande; Caspalá, A. Burkart et N. S. Troncoso 11736 (Typus: LP; Isotypus: SI), H. A. Fabris et J. V. Crisci 6914 (LP).

Obs.: Especie afín de *O. lorentzii*, pero hojas menores, involucro pubescente y aquenios velludos en los ángulos.

Dedico esta especie a su colector, el eminente botánico y amigo ingeniero agrónomo Arturo Burkart.

***Stevia satureiaefolia* (Lam.) Sch. Bip.**

Schultz Bipontinus, *Linnaea*, 25: 291, 1853.

Eupatorium satureiaefolium Lamarck, *Encycl. Method.* 2: 411, 1876.

Mikania satureiaefolia (Lam.) Willdenow, *Spec. Plant.* 3: 1747, 1804.

Cacalia oppositifolia Poir., en Lamarck, *Encycl. Method. Suppl.* 2: 7, 1811.

Kleinia oppositifolia (Poir.) Sprengel, *Syst. Veget.* 3: 438, 1826.

Nothites satureiaefolia (Lam.) De Candolle, *Prodromus*, 5: 186, 1836.

Porophyllum oppositifolium (Poir.) De Candolle, *loc. cit.*, 651.

El tipo de *Cacalia oppositifolia* Poir., que se conserva en el Museo de París, es solamente un ejemplar pobre de la conocida *Stevia satureiaefolia*. Queda así aclarada la identidad de esta especie dudosa que había sido transferida sucesivamente a los géneros *Kleinia* y *Porophyllum*.

Material típico examinado:

“*Cacalia oppositifolia*. Buenos Aires. Commerson” (Typus a *Cacalia oppositifolia*: P).

Stenachaenium campestre Bak.Baker, *Journ. Bot.* 16: 79, 1878.*Podocoma reineckii* Hochreutiner, *Ann. Conserv. & Jard. Bot. Genève*, 1899: 171, 1899.*Material típico estudiado:*

“Porto Alegre. Río Grande do Sul, an sonnigen Haugen huieter dem “Arraial da Gloria”, E. M. Reineck, Dez. 1897” (Isotypus de *P. reineckii*: K).

Chrysanthellum tuberculatum (Hook. et Arn.) nov. comb.*Adenospermum tuberculatum* Hooker et Arnott, *Journ. Bot.* 3: 318, 1841.

Especie frecuente en el sur de Bolivia y en el norte y centro de la Argentina, hasta Córdoba y San Luis. Ha sido confundida hasta ahora con *Crysanthellum americanum* (L.) Vatke, que posee hojas muy diferentes y parece ser endémico de las islas del Caribe, especialmente Jamaica. La planta argentina se parece más a *Chrysanthellum indicum* DC. y *Ch. mexicanum* Greenm., de los que difiere por los frutos marginales cilíndricos y los frutos del disco más anchos.

Tagetes elliptica SmithSmith, en Rees, *Cycl. Univ. Dict. Art. Sc.* 35: n° 7, 1817.*Tagetes dianthiflora* Humboldt, Bonpland et Kunth, *Nov. Gen. et Spec. Plant.* 4: 197, 1820.

El material típico de *T. dianthiflora* H.B.K. es idéntico al de *T. elliptica* Smith.

Material típico examinado:

“Perou. Dombey” (Isotypus: P).

“Loxa, Lucarque (Perou) A. Bonpland 3462” (Typus a *T. dianthiflora*: P).**Tagetes terniflora** H.B.K.Humboldt, Bonpland et Kunth, *Nov. Gen. et Spec. Plant.* 4: 196, 1820.

“Crescit prope Quito in radicibus montis Pichincae”.

Tagetes graveolens L'Heritier, ex De Candolle, *Prodromus*, 5: 644, 1836.

“In Peruvia olim legit Pavon”.

Tagetes cabreræ Ferraro, *Bol. Soc. Argent. Bot.* 6 (1): 38, 1955.

La sinonimia de *Tagetes cabreræ* Ferraro con *T. terniflora* H.B.K. fue establecida por Ariza (*Kurtziana*, 4: 68, 1967) y confirmada por mí a la

vista del tipo de *T. terniflora* en el Museo de París. En el mismo herbario hay un ejemplar con los siguientes datos: "*Tagetes graveolens* L'Herit. Perou. Dombey", que coincide muy bien con la diagnosis publicada por De Candolle y que es probablemente un isotipo. Este material es idéntico a *T. terniflora* H.B.K.

Material típico estudiado:

"In cultis et incultis prope Quito. Herb. Humboldt et Bonpland" (Typus: P).

"Perou. Dombey" (Sub *Tagetes graveolens* L'Herit. Isotypus ? : P).

Material adicional estudiado:

ECUADOR: In planitie Quitense locis cultis, W. Jameson 623 (P); Cumbaya, R. Benoist 2229 (P); Prov. Chimborazo: cañon of the rio Chauchan near Huigra, W. H. Camp E-3223 (P); Prov. Cañar: San Marcos, W. H. Camp E-2473 (P).

PERÚ: Huanuco, Ruiz et Pavon 28/77 (MA); Cheuchin, Ruiz et Pavon 28/72 (MA); Surco-Oroya, Martinet 788 (P); Dep. Ayacucho: between Huanta and the rio Apurimac, E. P. Killip et A. C. Smith 22812 (MA).

BOLIVIA: Prov. Larecaja, Sorata, G. Mandon 65 (P).

***Tagetes pusilla* H.B.K.**

Humboldt, Bonpland et Kunth, *Nov. Gen. et Spec. Plant.* 4: 194, 1820.

Tagetes foeniculacea Poeppig, ex De Candolle, *Prodromus*, 5: 646, 1836.

Tagetes silenoïdes Meyen et Walpers, *Nov. Act. Nat. Cur.* 19 (Suppl. 1): 272, 1843.

Tagetes dichotoma Turczaninow, *Bull. Soc. Nat. Mosc.* 24: 72, 1851.

Tagetes anisata Lillo, en Zelada, *Inform. Depart. Invest. Industr. Univ. Tucumán*, 8: 8, 1918.

Tagetes pseudomicrantha Lillo, en Zelada, *loc. cit.*, 7.

Especie anual con fuerte olor a anís muy variable en tamaño de acuerdo a las condiciones del ambiente, frecuente en las montañas de México, América Central y oeste de América del Sur, hasta el centro de la Argentina.

Esta especie ha sido identificada por diversos autores como *Tagetes filifolia* Lagasca, especie descrita para México. Infortunadamente el tipo de Lagasca se perdió (como la mayor parte del herbario de este autor) y la descripción original (*Genera specierumque plantarum novarum*: 28, 1816) indica: "*Tagetes filifolia*: foliis pinnatis subbipinatisque, foliolis subfiliformibus canaliculatis: floribus corymbosis; radiis minute lunulatis".

Tagetes pusilla H.B.K. nunca presenta hojas bipinadas y los capítulos están dispuestos en dicasios o son solitarios, y en ninguna forma pueden

considerarse corimbosos. Considero que no es conveniente usar un nombre tan incierto y que debe usarse el binomio de Humboldt, Bonpland y Kunth. La sinonimia establecida por Ariza (*Kurtziana*, 4: 65, 1967) es correcta y en parte ha podido ser confirmada en los herbarios europeos.

Material típico examinado:

“Equator: Chillo, Humboldt et Bonpland 2293” (Typus: P).

“Peruvia subandina. Peppig” (Isotypus a *T. foeniculacea*: P).

Obs.: En el Herbario del Jardín Botánico de Madrid existe un ejemplar de esta especie con la siguiente etiqueta:

“*Tagetes anisiodora*. Huanuco. Ruiz et Pavon n: 28/78, anis-anis”.

***Porophyllum linifolium* (Arduino) DC.**

De Candolle, *Prodromus*, 5: 649, 1836.

Cacalia linifolia Arduino, *Animadv. Bot. Spec. Alter.* 39, tab. 19, 1764.

Cacalia suffruticosa Linnaeus, *Mantissa* 109, 1767.

Kleinia suffruticosa (L.) Willdenow, *Spec. Plant.* 3: 1739, 1804.

Cacalia linaria var. β *pumila* Poiret, en Lamarck, *Encycl. Method.* Suppl. 2: 6, 1811.

Porophyllum suffruticosum (L.) Cassini, *Dict. Scien. Nat.* 43: 57, 1826.

Kleinia filifolia Sprengel, *Syst. Veget.* 3: 438, 1826.

Kleinia pumila Hooker et Arnott, *Comp. Bot. Mag.* 2: 52, 1836.

Porophyllum filifolium (Spreng.) De Candolle, *loc. cit.*, 651.

El nombre *Cacalia linifolia*, basónimo de *Porophyllum linifolium* ha sido atribuido a Linné por De Candolle y todos los autores posteriores, incluso el *Index Kewensis*. Sin embargo el nombre publicado por Linné en su *Mantissa* fue *Cacalia suffruticosa*, basada en la descripción y la lámina de Arduino, pero sin mencionar el binomio *Cacalia linifolia* de este último autor. Desde el momento en que Arduino utiliza la nomenclatura binaria en la segunda parte de sus *Animadversionum*, sus nombres deben ser aceptados y, por consiguiente la sigla correspondiente a esta especie debe ser (Arduino) De Candolle. De no aceptarse los nombres de Arduino, la especie debería llamarse *Porophyllum suffruticosum* (L.) Cass.

***Porophyllum platyphyllum* Chodat**

Chodat, *Bull. Herb. Boissier*, Ser. 2, 2 (4): 397, 1902.

Porophyllum oppositifolium O. Kuntze, *Rev. Gen. Plant.* 3 (2): 168, 1898
(no *P. oppositifolium* [Poir.] DC. 1836).

El binomio *Porophyllum oppositifolium* O.K., utilizado por R. R. Johnson en su revisión del género, está invalidado por *P. oppositifolium* (Poir.) DC., a pesar de que este último corresponda a otro género (Reglas de

Nomenclatura, Artículo 64), por lo que corresponde utilizar el nombre propuesto por Chodat.

Senecio pluricephalus Cabr.

- Cabrera, *Not. Prelim. Mus. La Plata*, 3: 119, 1934 (basado en *S. myriocephalus* Bak.).
Senecio myriocephalus Baker, en Martius, *Fl. Brasil*. 6 (3): 319, 1884 (no Schultz Bip.).
Senecio missionum Cabrera, *Not. Mus. La Plata*, 1: 24, 1935.

Especie arbustiva del sur del Brasil (Paraná a Río Grande do Sul) y de la provincia de Misiones en la Argentina.

El material típico de *S. myriocephalus* Bak., que se conserva en el Herbario de los Jardines Reales de Kew, es idéntico a *S. missionum* Cabr.

Material típico examinado:

“Brasil. Sello 4257” (Lectotypus: K).

Chaetanthera chilensis (W.) DC. var. **involucrata** (Phil.) Cabr.

- Cabrera, *Rev. Mus. La Plata (N.S.) Bot.* 1: 168, 1937.
Chaetanthera eryngioides Don, *Philos. Mag.* 11: 391, 1832.
Chaetanthera tenuifolia β. Hooker et Arnott, *Comp. Bot. Mag.* 1: 104, 1835.
Chaetanthera involucrata Philippi, *Anal. Univ. Chile*, 87: 6, 1894.

He tenido oportunidad de examinar en los herbarios de la Universidad de Oxford y de los Royal Botanic Gardens de Kew el material original de *Chaetanthera eryngioides* Don, especie que quedó como “dudosa” en mi *Revisión del género Chaetanthera*. Ambos ejemplares coinciden muy bien con *Chaetanthera chilensis* var. *involucrata*.

Material típico examinado:

“Las Cuevillas. Andes of Mendoza. D. Gillies” (Typus de *Ch. eryngioides*: K; Isotypus: OXF).

Trichocline macrocephala Less.

- Lessing, *Linnaea*, 5: 288, 1830. Baker, en Martius, *Fl. Brasil*. 6 (3): 371, tab. 100, 1884.
Trichocline foliosa Hooker et Arnott, *Comp. Bot. Mag.* 2: 43, 1836. “Río Grande do Sul. S. Brazil. M. Isabelle”.

Especie muy característica por sus hojas oblanceoladas, lobadas, sinuadas o enteras y, especialmente, por los capítulos de color rojo-naranja con brácteas involucrales exteriores muy anchas y subfoliáceas.

Trichocline foliosa es tan sólo una forma con hojas enteras, pedúnculos muy largos y brácteas exteriores del involucreo muy abundantes.

El área de esta especie se extiende por el sur del Brasil, desde Paraná a Río Grande do Sul, y en la provincia de Misiones en la Argentina.

Material típico estudiado:

“Brasilia. Sellow legit” (Neotypus: K).

“Brasilia. Sello 4478” (Isotypus: P).

“Río Grande do Sul. M. Isabelle. 1835” (Holotypus a *T. foliosa*: K; Isotypus: P).

***Trichocline plicata* Don**

Don, ex Hooker et Arnott, *Comp. Bot. Mag.* 1: 103, 1835. “Portezuelo of Mendoza and Las Achiras, Province of San Luis, Dr. Gillies”.

Trichocline argentea Grisebach, *Abhandl. Königl. Gesells. Wissens. Göttingen*, 24: 214, 1879. “C.: S. Chica”.

Brachycladus stuckertii Spegazzini, *Comun. Mus. Nac. Buenos Aires*, 1: 133, 1899. “In declivibus Cerro blanco et Ascochinga montium Sierra Chica de Córdoba, Febr. 1889 (leg. T. Stuckert)”.

La descripción de *T. plicata* fue enviada por carta a Hooker y Arnott, quienes la publicaron sin ver el material de esta especie. En los herbarios de los Royal Botanic Gardens de Kew y del British Museum no existe material típico de *T. plicata* Don y sólo durante mi viaje a Europa en 1971, pude hallar material original en el herbario de la Universidad de Oxford. Opino que este material debe ser considerado como holotipo de esta especie.

El ejemplar, cuyos datos indico más abajo, coincide perfectamente con la planta conocida hasta ahora como *Trichocline argentea* Gris., binomio que deberá ser sustituido por el de Don.

El área geográfica de esta especie parece ser las sierras de San Luis y del oeste de Córdoba. La indicación: “Portezuelo of Mendoza” parecería una confusión, pues en la etiqueta original indica “Portezuela & Cerro de Achiras”.

Material típico estudiado:

“Bichenia plicata. 211. Portezuela & Cerro de Achiras, province of San Luis” (Holotypus: OXF).

“169. Bei San José, Estancia im Thal zursihen den Sierra chica u. Sierra Grande de Córdoba. 15-I-1876. Leg. Hieronymus” (Isotypi a *T. argentea*: CORD, B: Fot. Field Mus. 16011; fragm.: LP).

“Sierra de Córdoba (Casa Grande, Sierra Chica). Misit 22.12.98 Cl. T. Stuckert” (Typus a *Brachycladus stuckertii* Speg.: LP).

Material adicional estudiado:

SAN LUIS: Región del Sololosta, M. A. Vignati 147 (LP); Río Las Barranquitas, M. A. Vignati 236 (LP); El Lince, M. A. Vignati 144 (LP); El Volcán, M. A. Vignati 418 (LP); Paso del Rey, M. A. Vignati 422 (LP); Canutal, A. Castellanos, 19-XII-1929 (BA 29/463; LP); Pampa del Tamboreo, A. Ruiz Leal 19852 (LP).

CÓRDOBA: Sierras de Achiras, D. O. King 578 (LP); Sierra de Achala, Cuesta de La Ensenada, F. Kurtz 8406 (P); San Esteban, E. G. Nicora 1584 (LP).

***Trichocline boecheri* nov. sp.**

Herba perennis, acaulis, rhizomatosa, rhizomate tenue, foliis rosulatis, subcoriaceis, petiolatis, petiolis tomentosis 10-20 mm longis, laminis oblongis 30-55 mm longis, 7-15 mm latis, apice obtusis, basi attenuatis, margine sinuato lobatis, lobulis utrinque 6-9, minute denticulatis, crispis, supra lanosis, subtus dense incano-tomentosis. Scapi teretes, ebracteati, dense tomentosi, usque 12 cm alti. Capitula radiata, apicibus scaporum solitaria. Involucrum hemisphaericum, 11-12 mm altum, ca. 20 mm diametri; bracteis involucralibus 3-4-seriatis, imbricatis, lineari-lanceolatis, apice longe attenuatis, acutis, dorso praecipue ad margines lanosis, externis ca. 5 mm longis, 1-1,5 mm latis; mediis ca. 8 mm longis, 1,5-2 mm latis; interioribus 12 mm longis, 2 mm latis. Flores lutei, dimorphi: marginalibus ca. 20 bilabiato-ligulatis, tubulo 4-4,5 mm longo, labio externo oblongo, tridentato, externe lanoso, ca. 11 mm longo, 3 mm lato; labio interno bisecto segmentis linearibus; antheris sterilibus; stylo superne incrassato brevissime bilobato. Flores disci multi, hermaphroditi, corolla bilabiata 11 mm longa, labiis ca. 3 mm longis, externo tridentato, interno bisecto; antheris longe sagittatis; stylo apice breviter bilobato, papilloso. Achaenia leviter compressa, lanceolata, dense papillosa, ca. 8 mm longa.

Holotypus: ARGENTINA. Prov. Mendoza: Ruta 40, Km. 512, 1575 m s.m., leg. T. W. Böcher, J. P. Hjerting et K. Rahn 1551, 9-XII-1955 (LP).

Hierba perenne, acaule, rizomatosá, con rizoma delgado y hojas arroscadas, subcoriáceas, pecioladas, con pecíolos tomentosos de 10-20 mm de longitud y láminas oblongas, de 30-55 mm de largo por 7-15 mm de anchura, obtusas en el ápice, atenuadas en la base, sinuado-lobadas en el margen, con 6-9 pares de lóbulos obtusos menudamente denticulados y más o menos crespos en el borde, lanosas en el haz y densamente tomentosas en el envés. Escapos redondeados, ebracteados, densamente tomentosos, de hasta 12 cm de altura. Capítulos radiados, solitarios en los ápices de los escapos. Involucro hemisférico, de 11-12 mm de altura por cerca de 20 mm de diámetro; brácteas involucrales en 3-4 series, imbricadas, lineal-lanceoladas, largamente atenuadas en la parte superior, agudas, lanosas en el dorso, especialmente en los bordes, las exteriores de 5 mm

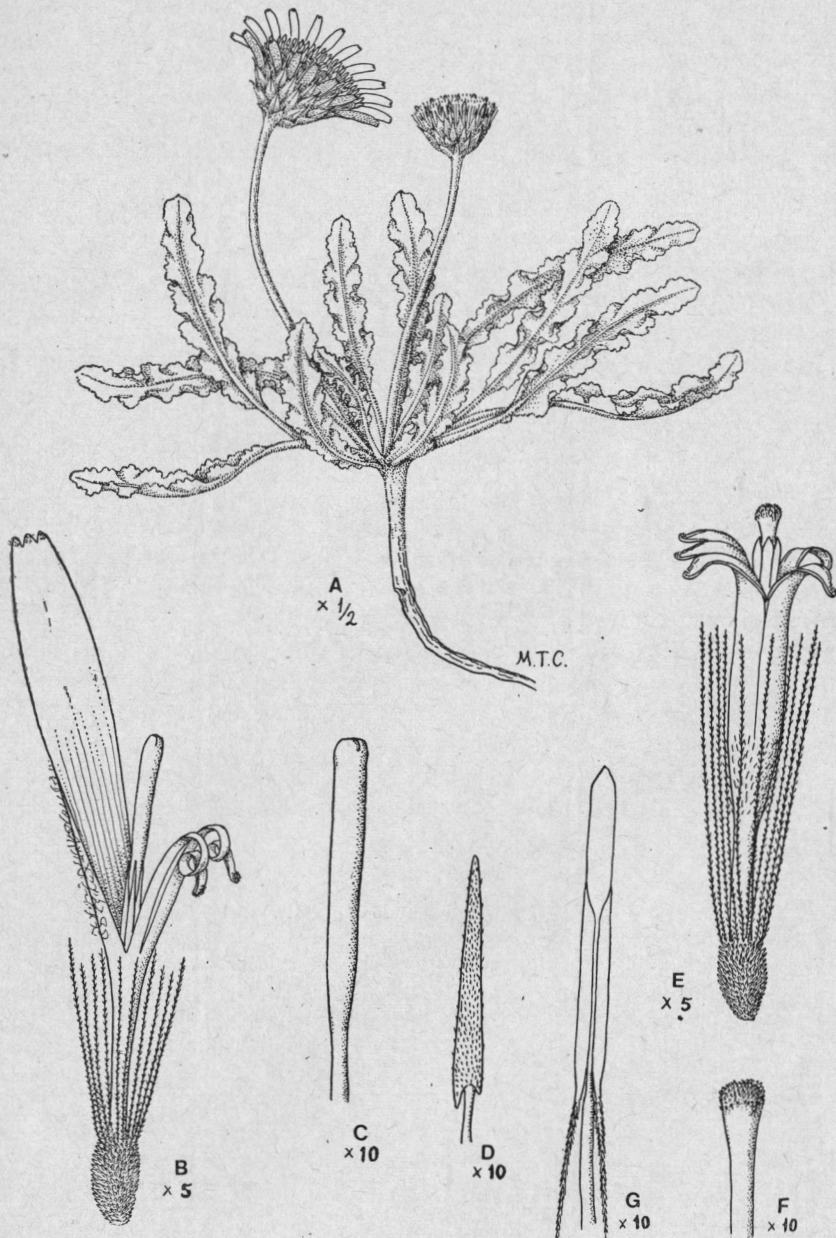


Fig. 2. — *Trichocline boecheri* Cabr.: A, planta; B, flor marginal; C, parte superior del estilo de la misma; D, antera atrofiada de la misma; E, flor del disco; F, parte superior del estilo; G, antera (Böcher et al. 1551).

de largo por 1-1,5 mm de ancho, las intermedias de cerca de 8 mm de largo por 1,5-2 mm de ancho, las internas de 12 mm de largo por 2 mm de ancho. Flores amarillas, dimorfas: las marginales cerca de 20, ligulado-bilabiadas, con tubo de 4-4,5 mm, labio exterior oblongo, tridentado en el ápice, lanoso exteriormente, de unos 11 mm de largo por 3 mm de ancho, y labio interno bisecto con segmentos lineales enroscados; ánteras estériles; estilo engrosado en la parte superior y brevemente bilobado. Flores del disco numerosas, hermafroditas, con corola bilabiada de 11 mm de largo: labios de unos 3 mm, el exterior tridentado y el interno bisecto; anteras largamente sagitadas; estilo brevemente bilobado y papiloso en el ápice. Aquenios algo comprimidos, lanceolados, densamente papilosos, de cerca de 8 mm de largo.

Especie hallada hasta ahora únicamente en el sur de la provincia de Mendoza, entre Calmuco y el Río Barrancas, en suelos arenosos a unos 1500 m de altura sobre el mar.

Material estudiado:

ARGENTINA. *Mendoza*: Dep. San Rafael, Ruta 40, Km 512, T. W. Böcher, J. B. Hjerting et K. Rahn 1551 (Typus: LP); médanos al sur de Calmuco, A. Burkart, N. S. Troncoso et E. G. Nicora 14403 (SI, LP); entre Calmuco y Río Barrancas, G. Covas 439 (LP).

Especie relacionada con *T. sinuata* (Don) Cabr., de la que difiere principalmente por la forma de las hojas. Anteriormente he confundido esta planta con *T. plicata* Don, pero el reciente hallazgo del tipo de esta última especie me ha permitido ver que se trata de una cosa muy diferente.

Dedico esta nueva especie al doctor T. W. Böcher, del Museo Botánico de la Universidad de Copenhagen, que es uno de los colectores del ejemplar tipo.

***Trichocline speciosa* Less.**

Lessing, *Syn. Gen. Compos.* 117, 1832. "Brasilia. Sellow".

Trichocline collina Baker, en Martius, *Fl. Brasil.* 6 (3): 373, 1884. "Habitat in Paraguay in collinis ad Villa Rica: Balansa n. 915!".

Trichocline paraguayensis Baker, *Kew Bulletin*, 1892, 198, 1892. "Paraguay. Balansa 4693".

Las dos especies descritas por Baker no difieren mayormente de *T. speciosa* Less. y considero que son simples sinónimos de ésta. *T. collina* suele ser algo glabrescente en el envés de las hojas.

El área de esta especie se extiende por el sur del Brasil en los estados de São Paulo y Paraná, por las provincias de Misiones y Corrientes en la Argentina, y por el este del Paraguay.

Material típico estudiado:

“Brasília. Sellow” (Neotypus: P).

“Sellow. Brasil” (Isotypus: K).

“Villa Rica. Paraguay. B. Balansa N° 915” (Holotypus a *T. collina* Bak.: K; Isotypus: P).

“Valleé de l'y-acan-guazu, pres de Valenz dans les terrains sabblonneuse. Paraguay. B. Balansa 4693” (Holotypus a *T. paraguayensis* Bak.: K; Isotypus: P).

Perezia virens (Don) Hook. et Arn.

Hooker et Arnott, *Comp. Bot. Mag* 1: 34, 1835.

Clarionia virens Don, *Trans. Linn. Soc.* 16: 208, 1830. “In Peruviae summis alpiibus Cordilleras de los Andes Hispanice disctis. Ruiz et Pavón”.

Perezia coerulescens Weddell, *Cblovris Andina*, 1: 39, tab. 10 A, 1855.

Perezia nivalis Weddell, *loc. cit.*, 39.

Perezia violacea Weddell, *loc. cit.*, 42.

Cuando Hooker y Arnott hicieron la combinación *Perezia virens*, basada en *Clarionia virens* Don, no conocían el material típico de esta especie y, erróneamente, la consideraron igual a *Perezia poeppigii* Less., mencionando dos ejemplares del centro de Chile. La localidad original: “In Peruvia. . .” fue tenida por incorrecta.

Afortunadamente en el Herbario de la Universidad de Oxford existe un ejemplar proveniente de uno de los lotes en que fue rematado el Herbario de Lambert, estudiado por David Don, que lleva tres etiquetas con los siguientes datos: “*Clarionea virens* Don”; “Cineraria del Perú sp. nova de la Cordillera”, y “Ruiz et Pavon”. Este material, constituido por una sola planta, debe ser considerado como el Holotypus de *Clarionia virens* Don y es idéntico con la bien conocida *Perezia coerulescens* Wedd. descripta veintiséis años más tarde.

Es por consiguiente innecesario designar un lectotipo, como propuso Vuillemier (*Contrib. Gray Herb.* 199: 144, 1969). *Perezia poeppigii* Less. nada tiene que ver con la especie de Don, y es realmente curioso que tanto Hooker y Arnott, como los autores posteriores, no hayan analizado la descripción original que, entre otros datos, indica: “Flos solitaria, sessilis”.

Material típico estudiado:

“*Clarionea virens* Don. Cineraria del Perú sp. nova de la Cordillera. Ruiz et Pavon” (Holotypus: OXF; Fot.: LP).