

## Halosicyos, nuevo género de Cucurbitáceas de la Flora Argentina

por RAUL MARTINEZ CROVETTO (1)

En octubre de 1946 y en enero de 1947, el Ing. Arturo E. Ragnese recorrió las Salinas Grandes, en el noroeste de Córdoba, coleccionando, entre otras cosas, material de una Cucurbitácea que despertó su interés por crecer en suelos con predominio de sales, principalmente cloruro de sodio. Luego de estudiar estos ejemplares he arribado a la conclusión de que se trata de un género y de una especie nuevos para la ciencia.

Anteriormente, en el material de Cucurbitáceas del Herbario de la Facultad de Ciencias Naturales de Córdoba, tuve ocasión de observar un ejemplar femenino perteneciente a la nueva especie que describo más abajo, pero, ante la carencia de flores masculinas no pude en ese momento establecer la entidad taxonómica a que pertenecía.

El nuevo género, que denominé *Halosycios* por su habitat posiblemente exclusivo de suelos salinos, puede reconocerse por los caracteres siguientes:

### HALOSICYOS, *nov. gen.*

*Flores dioici, Masculi racemosi. Receptaculum subcylindricum, fauce pilosum; dentibus 5, subulatis. Corolla rotata, profunde 5-partita, segmentis subspathulatis ad apicem papillosis. Stamina 3, libera vel leviter cohaerentia, exserta, ori receptaculi inserta, filamentis dilatatis; antherae dorso affixae, una 1-ocularis ceterae 2-loculares, loculis curvis, conectivo ultra loculos non producto, bipartito. Pollen leviter scrobiculatum, subglobosum, poris 3 apertum. Pistilodium subtrilobatum. Flores feminei solitarii. Receptaculum elongatum, cylindricum. Staminodia 5, linearia. Corolla maris. Ovarium transverse oblongum.*

(1) Ing. Agr., Técnico del Instituto de Botánica, Dirección General de Laboratorios e Investigaciones, Ministerio de Agricultura de la Nación.

*compressum, biplacentiferum; stylus elongatus, bifidus, disco ad basim nullo, stigmatibus 2, subtrilobatis, ovula 8, horizontalia. Fructus transverse oblongus, compressus, apice breviter rostratus; semina obovoidea ad basim truncata, marginata, complanata.*

*Herba villosa, scandens, halophylla, Argentina extratropica incola. Radix crassa, perennans. Folia dissecta. Cirrhi simplices. Flores parvi, viridi. Fructus parvus.*

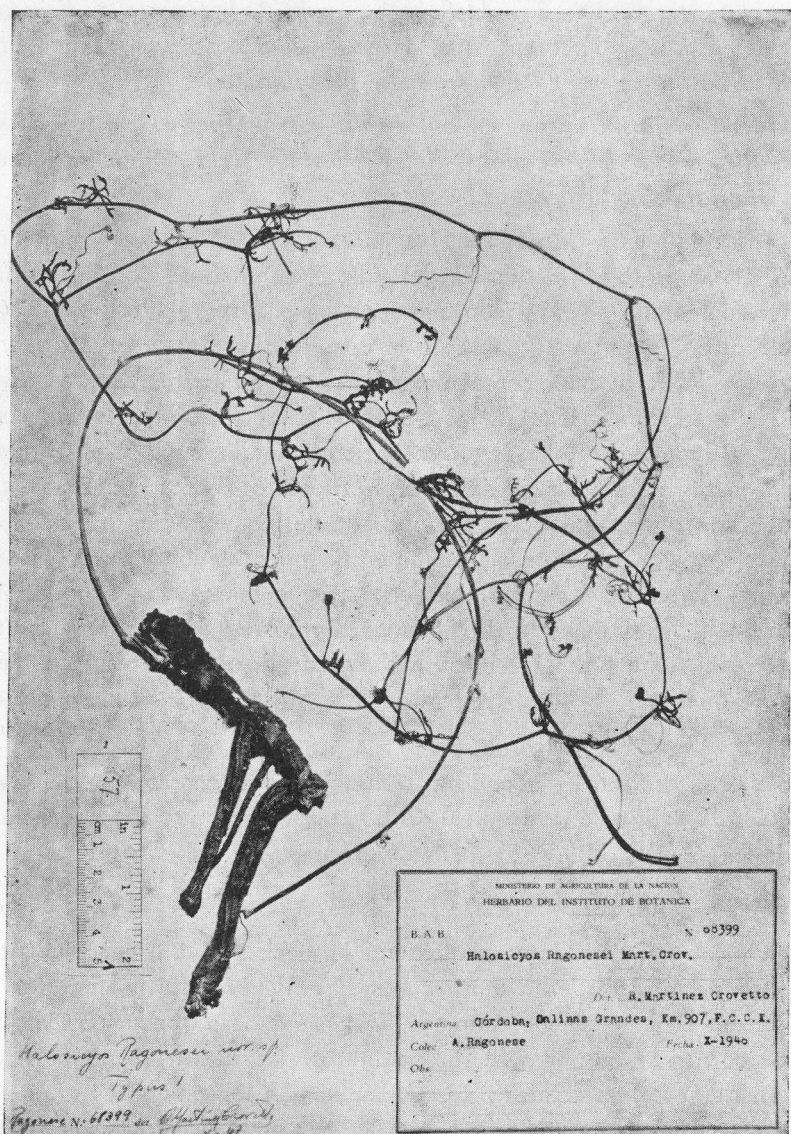
Flores dioicas. Masculinas racimosas, con receptáculo subcilíndrico, piloso en la boca; dientes del cáliz 5, subulados. Corola rotada, profundamente 5-partida, con segmentos casi espatulados, papilosos en el ápice. Estambres 3, libres o levemente coherentes, exsertos, insertos en la boca del receptáculo; filamentos dilatados; anteras fijadas por el dorso, una 1-locular, las restantes 2-loculares, lóculos curvos, conectivo bipartido. Polen levemente escrobiculado, subgloboso, abierto por medio de 3 poros. Pistilodio subtrilobado. Flores femeninas solitarias con receptáculo alargado, cilíndrico; estaminodios 5, lineares. Corola como en las flores masculinas, un poco menor. Ovario transversalmente oblongo, comprimido, con 2 placentas; estilo alargado, sin disco basal; estigmas 2, subtrilobados; óvulos 8, horizontales. Fruto transversalmente oblongo, brevemente rostrado en el ápice, comprimido. Semillas obovoides, truncadas en la base, algo marginadas, levemente comprimidas.

Hierba rastrera o trepadora, típica de los suelos salinos del centro de la Argentina extratropical. Raíz gruesa, perenne, Hojas disectas. Zarcillos simples. Flores pequeñas, verdosas. Fruto pequeño.

Especie tipo: *Halosicyos Ragonesei*.

*Obs.* — Género perteneciente a la tribu *Melothriaceae*, subtribu *Anguriinae*, afín a *Ceratosanthes* Burm. y *Wilbrandia* Manso por la forma del estilo y de los estigmas. Del primero se aparta por las lacinias corolinas enteras y el receptáculo de las flores femeninas relativamente corto, caracteres a los que se suman los estambres y los estigmas casi totalmente exsertos, luego de la antesia. El segundo tiene estilo con disco basal bien desarrollado, por lo que pertenece a la subtribu *Metrothriinae*.

También tiene cierta relación con *Cucurbitella* Walp., pero muy

Lám. 1. — *Halosicyos Ragonesei*, typus

remota, pues en este género el ovario tiene 5 placentas y las estigmas se hallan en número de 5.

De los demás géneros de la subtribu *Anguriinae* con estambres insertos en la boca del receptáculo, *Halosicyos* se distingue fácilmente por el estilo bifido, los estigmas en número de dos y por el fruto transversalmente oblongo; puede ser incluido en la clave de Cogniaux para dicho grupo de géneros (1), del siguiente modo:

- A. Estambres 3; pistilodio nulo a casi nulo.
- B. Segmentos de la corola indivisos, rara vez emarginados.
- C. Ovario con 5 placentas, estigmas 5, peltados, bifidos hasta cerca de la base. **Cucurbitella** Walp.
- CC. Ovario con 2-3 placentas, estigmas 1 ó 2, trilobados o subtrilobados.
  - D. Arbol erecto sin zarcillos. **Dendrosicyos** Balf. f.
  - DD. Plantas trepadoras con zarcillos.
    - E. Estaminodios 5, estilo bifido en el ápice, estigmas 2. **Halosicyos**, nov. gen.
    - EE. Estaminodios nulos, estilo íntegro, estigma 1.
      - F. Receptáculo angostamente acampanado o subcilíndrico, fruto globoso.
        - G. Flores dioicas; receptáculo campanulado; semillas redondeadas en el ápice **Macximowiczcia** Cogn.
        - GG. Flores monoicas; receptáculo angostamente tubuloso; semillas truncadas en el ápice. **Tumamoca** Rose.
      - FF. Receptáculo anchamente acampanado; fruto transversalmente oblongo. **Cerasiocarpum** Hook. f.
- BB. Segmentos de la corola bifidos. **Ceratosanthes** Burm.
- AA. Estambres 2; pistilodio subulado, alargado. **Helmontia** Cogn.

Comprende la especie siguiente:

#### HALOSICYOS RAGONESEI, nov. sp.

*Dioica. Radix crassa. Caulis gracilis, leviter sulcatus, albo-villosus, praecipue ad nodos, vel scabris. Petiolus gracilis, albo-villosus, 3-5mm. long. Folia rigidiuscula, scabra vel villosa, ambitu suborbicu-*

(1) *Pflanzenreich*, 4 (275,2); 132-100, 1916.

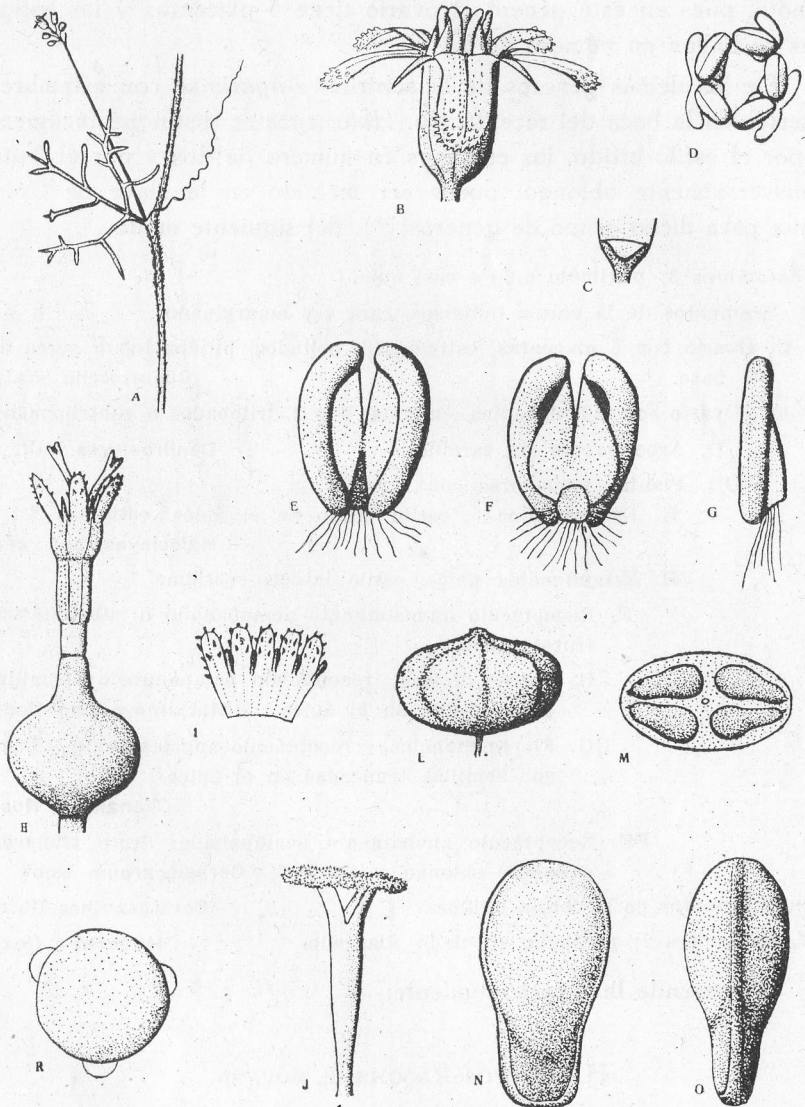


Fig. 1. — *Halosicyos Ragonèsei*: A, aspecto de la planta (X 1); B, flor masculina (X 6); C, pistilodio (X 6); D, androceo visto de arriba (X 8); E, F, G, estambre (X 10); H, flor femenina (X 6); I, corola de la flor femenina desplegada (X 6); J, estilo (X 12); K, grano de polen (X 350); L, fruto (X 2); M, sección transversal del mismo (X 2); N, O, semilla (X 6) (A-G y K del tipo; H-J y L-O, leg. Bodenbender en 1895).



*laria, dissecta, segmentis 0,6-1, 2 mm. lat.; nervi vix prominentes, supra inconspicuis. Cirrhi gracili, simplici, glabri. Racemi masculi 4-8 flori; pedunculus communis gracilis, angulatus, brevissime sparseque pilosus, 10-25 cm. long.; pedicelli 1-2 mm. long. Receptaculum subcampanulatum, ad basim rotundatum, 10 striatum, puberulum, 3 mm. long. 2,5 mm. lat., fauce hirsutum. Sepala remota, lanceolata, sub 3-nervia, 1,5 mm. long., 0,6-0,7 mm. lat. Corollae segmenta oblongo-spathulata, apice rotundata, viridia, 3-nervia, ad apicem papillosa, 3,5-4 mm. long., 1,8-2 mm. lat. Stamina 3 exserta; antherae dorso affixae, una 1-locular ceterae 2-loculares, 2,5 mm. long., 2 mm. lat.; filamenta valde dilatata; loculis curvis. Pistilodium sub-3-lobatum, Flores feminei quam masculis paullo minores, solitarii. Pedunculo 3-4 mm. long. Receptaculum cylindricum, elongatum, 3 mm. long., 0,8-1 mm. lat. Corolla maris. Ovarium transverse oblongum, apice subrostratum, 3,4-3,8 mm. long., 2,8-3,2 mm. lat. 1,6-1,8 mm. crassum. Stylus elongatus, 3,5 mm. long., bifidus, disco ad basim nullo; stigmatibus 2, subtrilobatus. Staminodia 5, linearia. Fructus glaber, transverse oblongus, compressus, apice breviter rostratum, 7-8 mm. long., 10-12 mm. lat., 6-8 mm. crassus. Semina 4-8, obovoides, ad basim truncata, complanata, 5-5, 2 mm. long., 3,3-3,8 mm. lat., 2-2,5 mm. crassa.*

**Specim exam.** — Córdoba: Salinas Grandes, Km. 907 (F. C. C. E.), A. E. Ragonese X-1946 (BAB68399, *typus*); Mansilla, A. E. Ragonese y B. G. Piccinini, I-1947 (BAB 68419). — La Rioja: Los Llanos, Pampa de Ansulan, Peña. Bodenbender, XII-1895 (CORD, BAF).

Planta dioica con raíz crasa, perenne. Tallos gráciles, surcados, ramosos, albo-vellosos principalmente en los nudos o escabrosos. Pecíolos gráciles, albo-vellosos, de 3-5 mm. de largo. Hojas rigidiúsculas, escabrosas, de ámbito suborbicular, profundamente disectas, con segmentos de 0,6-1,1 mm. de ancho, nervaduras inconspicuas en la cara superior, apenas prominentes en la inferior. Zarcillos gráciles, simples. Racimos masculinos, simples, con 4-8 flores apicales; pedúnculo común grácil, levemente angulado, breve y espaciadamente piloso; pedicelos de 1-2 mm. de largo. Receptáculo subcampanado, redondeado en la base, 10-estriado, pubérulo, de 3 mm. de largo por 2,5 mm. de diámetro en la parte media, hirsuto en la boca. Sépalos remotos, lanceolados, con una nervadura central prominente y dos laterales

inconspicuas, de 1,5 mm. de largo por 0,6-0,7 mm. de ancho en la base. Segmentos de la corola oblongo espatulados, papilosos en la parte superior interna, de 3,5-4 mm. de largo por 1,8-2 mm. de ancho en la parte media. Estambres 3, exsertos, libres o algo coherentes; anteras fijas por el dorso, una 1-locular las restantes 2-loculares, de 2,5 mm. de largo por 2 mm. de ancho; filamentos bastante dilatados en la base, un poco más arriba del punto de unión con el receptáculo, sobre todo luego de la anthesis, alcanzando entonces casi el ancho de las anteras), en las dos anteras biloculares soldados apenas por un punto; lóculos curvos. Pistiloidio sub 3-lobado. Flores femeninas un poco menores que las masculinas. Receptáculo cilíndrico, alargado, de 3 mm. de largo por 0,8-1 mm. de diámetro en la parte media. Corola como en las flores masculinas. Ovario transversalmente oblongo, subrostrado, de 3,4-3,8 mm. de largo por 2,8-3,2 mm. de ancho por 1,6-1,8 mm. de espesor. Estilo alargado, de 3,5 mm. de largo, bifido, sin disco basal; estigmas 2, subtrilobados. Estaminodios 5, lineares. Fruto glabro, verdoso (?), transversalmente oblongo, comprimido, brevemente rostrado en el ápice, de 10-12 mm. de largo por 6-7 mm. de ancho por 6-8 mm. de espesor. Semillas 4-8, obovoides, truncadas en la base, complanadas, de 5-5,2 mm. de largo por 3,3-3,8 mm. ancho por 2-2,5 mm. de espesor.

Obs. I. — No he dispuesto de frutos frescos al efectuar la descripción y el dibujo precedente, por lo cual he debido basarlos sólo en el material conservado en herbario, previamente hervido.

Obs. II. — Según el Ing. Ragonese se trata de una especie muy escasa, que en el lugar donde tuvo ocasión de observarla, crece asociada a plantas típicamente halófilas como *Allenrolfea patagonica* O. K., *Heterostachys Ritteriana* Ung. Sterb., *Prosopis reptans* Benth., *Grahamia bracteata* Gill., *Monanthochloë acerosa* Gris., *Sporobolus pyramidatus* Hitch., etc., enredándose principalmente sobre las tres primeras. Esta asociación, que no pasa de 0,50-0,60 m. de altura, es característica de los bordes de las Salinas Grandes en la Estación Km. 907 (F. C. E.) en el N. O. de Córdoba.