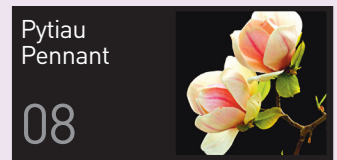
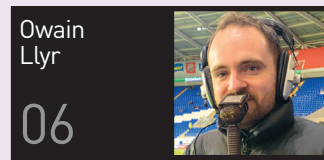
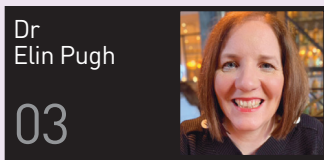


Y Ffynnon

Papur Bro Eifionydd

Rhif 486 • Ebrill 2020 • 60c



Dyma i chi EM!



TYDI wyneb Mirain (hogan Barry a Haf Evans, Groesffordd, Chwilog) ddim yn ddieithr i ni yn y fro hon. Ers pan oedd yn ddim o beth bu Mirain yn hynod lwyddiannus mewn eisteddfodau a gwyliau lleol, ac yn 2014 cafodd lwyddiant cenedlaethol pan ddaeth i'r brig yng nghystadleuaeth *Cân i Gymru* yn canu cyfansoddiad ei thad, sef cân o'r enw 'Galw amdana ti'.

Erbyn hyn daeth wyneb Mirain yn gyfarwydd hefyd i ddilynwyr yr opera sebon *Pobol y Cwm* gan iddi gael ei chastio fel Em, merch i Cassie, a chwaraeir gan un arall o genod yr ardal hon, Sue Roderick. Yn y stori dydi Cassie ac Em ddim wedi gweld ei gilydd ers blynyddoedd ac yn ara deg down i ddallt pam. Yr hyn sy'n sioc i drigolion y Cwm ac yn arbennig i'w mam ydi bod Em wedi dod allan fel person aneuaid, sef rhywun nad yw'n dymuno cael ei adnabod fel na gwryw na benyw.

Yn ôl Mirain roedd cael y rhan yn goblyn o frant, a golygodd gryn dipyn o waith ymchwil ar ei rhan er mwyn ceisio mynd o dan groen y cymeriad. Meddai: 'Doeddwn i ddim yn gyfarwydd â'r syniad o fod yn aneuaid yn y dechrau. Ond ar ôl siarad efo pobl aneuaid ac ymchwilio iddo ar y we ac ar YouTube, o'n i'n fwy meddwl-agored am y peth a daeth yn haws portreadu'r cymeriad'.

Cafodd groeso arbennig gan y cast, meddai, ac mae'n hynod o ddiolchgar i Sue Roderick am yr arweiniad a roddodd iddi. 'Roedd hi fel mam go iawn i mi, chwarae teg.'

Chwarae'r rhan hon oedd gwaith cyntaf Mirian fel actores broffesiynol yn dilyn gadael coleg. Bu'n astudio perfformio yng Ngholeg y Drindod Dewi Sant dan arweiniad Eilir Owen Griffiths. Ar y cychwyn canu oedd yn mynd â'i bryd ond yn ystod y cwrs datblygodd fwy ar ei sgiliau dawnsio ac actio, a graddio oddi yno gyda gradd Dosbarth Cyntaf. Ar hyn o bryd mae'r feirws felltith wedi difetha llawer o gynlluniau Mirain ond erbyn hyn mae'n byw yng Nghaerdydd ac yn gweithio i Boom Plant pan nad yw'n recordio *Pobol y Cwm*.

Llongyfarchiadau mawr i Mirain ar gael y rhan a phob dymuniad da iddi i'r dyfodol.

Y FFYNNON

Papur Bro Eifonydd

Cadeirydd: Dewi Williams,
Tyddyn Deucwm Uchaf, Penmorfa,
Porthmadog, LL49 9SD

Ysgrifennydd: Catrin Evans,
Gwenfro, Y Ffôr
Ffôn: 01766 810552
gevans36@btinternet.com

Trysorydd: Gwerfyl Davies,
Llecyn, Pencaenewydd
Ffôn: 01766 810213
gwerfyldavies@gmail.com

Trefnydd Hysbysebion: Catrin Evans,
Gwenfro, Y Ffôr
Ffôn: 01766 810552
gevans36@btinternet.com

Y Bwrdd Golygyddol:

Margaret Hughes

Bryn Dyfnog, Cricieth
Ffôn: 01766 523161
dyfnog@gmail.com

Dewi R Jones

Llys Gwyn, Muriau, Cricieth
ebost: dewirjones57@outlook.com
Ffôn: 07710976388

Wendy Rees

Parciau Mawr, Cricieth
Ffôn: 07979 700445
wendyreess20@icloud.com

Cysodi a dylunio: Aled Davies

Argraffu: DIGIDOL YN UNIG

Rhifyn nesaf

Cyfraniadau
i law erbyn:

12 Mai



Straeon, erthyglau newydd a
llythyrau i: **Margaret Hughes**
Bryn Dyfnog, Cricieth
ebost: dyfnog@gmail.com
Ffôn: 01766 523161

Colofnau misol i: **Dewi R Jones**
Llys Gwyn, Muriau, Cricieth
ebost: dewirjones57@outlook.com
Ffôn: 07710 976388

Newyddion y pentrefi, Clybiau
Ffermwyr Ifanc a'r Cynghorau
Cymuned i: **Wendy Rees**
Parciau Mawr, Cricieth
ebost: wendyreess20@icloud.com
Ffôn: 07979 700445

Allan: 20 Mai

Y Ffynnon

Gair Byr

UN o rinweddau amlycaf unrhyw bapur bro ydi mynd ati i adrodd ar weithgaredd a hanesion ardal. Ac wrth gwrs does yna ddim o'r rheiny'n digwydd heb i bobl un ai fel unigolion neu fel grwpiau fod yn rhan ohonyn nhw ac yn rhan o'u creu.

Wrth gyhoeddi'r rhifyn hwn o'r Ffynnon ar y we am y tro cyntaf fedrwn ni wneud dim ond gobeithio y gwêl y mwyafrif o'n darllenwyr y straeon, yr erthyglau a'r newyddion sy'n ei lenwi. Lle bo'r angen gwyddom y bydd llawer o garedigion Eifonydd yn gofalu mewn amryfal ddulliau y bydd y rhai hynny yn ein plith sydd heb fynediad uniongyrchol i'r we yn cael 'gafael' ar ei gynnwys.

Mae'n ddyletswydd arnom i ddymuno'r gorau i bawb yn ystod y cyfnod arswydus hwn gan obeithio y bydd ein hymdrechion dyddiol i hunan-ynysu a chadw'n pellter oddi wrth eraill yn cyfrannu at gael gwared ar yr aflwydd maes o law. Yr hyn sy'n eironig yn hyn i gyd ydi wrth i gymdeithas a charedigrwydd a gofalu am eraill ddod y pethau amlycaf eu gwerth yng ngolwg pawb ohonom mai ymbellhau oddi wrth ein gilydd fel unigolion sy'n ofynnol. Paradocs os buo 'na un erioed.

Pan welwn ni eto haul ar fryn mae 'na le i obeithio y gwelwn ni hefyd lawer iawn mwy o 'dir gwastad' yn gymdeithasol ac yn economaidd. Ond i gyflawni hynny mi fydd angen ymrwymiad gwleidyddol a gweledigaeth am degwch na welwyd mo'u tebyg yn ystod y degawdau diwethaf.

Siawns nad ydi pawb wedi dysgu a deall o'r newydd beth mewn gwirionedd ydi ystyr ac arwyddocâd y gair 'hanfodol'.

Rhifyn Digidol

AM Y TRO CYNTAF yn ei hanes ni fu'n bosibl y tro yma i argraffu copi *papur* o'r Ffynnon. Mewn cyfnod o hunan-ynysu, ni fyddai dosbarthu wedi bod yn hawdd, ac mae llawer o'r siopau hefyd wedi cau wrth gwrs. Fodd bynnag teimlwyd bod cael mynediad i bapur BRO yn y cyfnod hwn yn bwysicach nag erioed, felly fe aed ati i baratoi rhifyn yn yr un modd ag arfer. OND yn hytrach na'i yrru at wasg *Y Lolfa* i'w argraffu, (sydd eu hunain wedi cau am y tro), fe yrrwyd y ffeil i wefan o dan nawdd y papur *Golwg* yn Llanbedr Pont Steffan, gan eu bod wedi creu gofod ar eu gwefan i gynnwys papurau bro yn rhad ac am ddim. Mae nifer o bapurau bro eraill wedi dilyn yr un trywydd, a bydd modd clicio i weld y papurau hynny hefyd er mwyn darllen ambell stori ac erthygl. Gobeithio byddwn 'nôl gyda chopïau papur yn y dyfodol agos, ond yn y cyfamser, diolch am gyfrwng technoleg i sicrhau bodolaeth **Y Ffynnon**. Bydd y rhifyn ar gael o fore Iau, Ebrill 16 ymlaen drwy ymweld â gwefan www.bro.360.cymru a chwilio am Y Ffynnon.

Copi papur: Ond rydym hefyd yn sylweddoli na fydd pawb yn medru ei ddarllen ar y we. Os ydych am gopi print, mae Aled Davies, Ael y Bryn, Chwilog wedi cytuno i lungopïo rhifynnau mewn du a gwyn oddi ar ei beiriant yn y tŷ. Tra byddai cost llungopïo 42 ochr A4 fel arfer tua £2 mae Aled yn hapus i argraffu copïau am gyfraniad o £1 y copi. O 9.00 bore Iau ymlaen bydd bocs plastic wrth giât Ael y Bryn gydag ychydig o gopïau wedi'u hargraffu ynddo. Bydd croeso i chi godi copi oddi yno, gan daro £1 yn y bocs. Os ydych angen mwy nag un copi byddai'n werth rhoi caniad i Aled i archebu copïau ymlaen llaw. Ei rif yw 01766 819120. Cofiwch hefyd os byddwch yn codi copi wrth basio i barchu'r rheolau ymbellhau.

Gair gan y Doctor

A HITHAU'N FORE braf ym mis Ebrill, anodd yw credu ein bod yng nghanol argyfwng pandemig COVID-19. Dyma sefyllfa na welwn ni mohoni byth eto tra fyddwn ni byw, gobeithio. Mae bywyd wedi newid yn llwyr i bob un ohonom a does dim dewis ond addasu.

Fel meddygon teulu rydym ninnau wedi gorfod addasu hefyd a hynny yn sydyn ofnadwy. Dros yr wythnosau diwethaf rydym wedi gorfod newid o weld 30 o gleifion yn ddyddiol wyneb-yn-wyneb i sefyllfa o siarad a chynghori llawer mwy o gleifion dros y ffôn. Dydi hyn ddim yn hawdd o gwbl gan ei bod yn anodd defnyddio tôn llais yn lle ystum corff neu wyneb i ddeall sut mae claf yn teimlo. Anoddach fyth dros y ffôn yw gwrandao ar gyflymder brawddegau i geisio mesur cyfradd anadlu claf yn hytrach na rhoi peiriant digidol a rhifau arno ar y claf wrth gyfarfod yn y feddygfa.

Yng nghanol argyfwng rydym yn gorfod dysgu sgiliau newydd yn sydyn fel y gallu i ddefnyddio ffôn symudol gyda'r system gyfrifiadurol i alluogi cleifion i sgwrsio hefo ni drwy fideo. Mae medru gweld y claf tra'n ei asesu yn ddefnyddiol dros ben. Ar ôl i glaf gael ei asesu dros ffôn neu fideo rydym yn penderfynu ar y camau diogel nesaf – hynny yw, ai gweld y claf yn y feddygfa, prescripsiwn dros y ffôn, trefnu sgwrs bellach yn nes ymlaen y diwrnod hwnnw, drannoeth neu'r wythnos ddilynol. Efallai byddwn yn gofyn i barafeddyg ymweld â chartref y claf neu'n penderfynu bod angen i'r claf fynd yn syth i'r ysbyty. Rydym yn gorfod pwysu a mesur y risg o beidio â gweld y claf wyneb-yn-wyneb i gael asesiad llawn yn erbyn y risg o weld y claf yn y feddygfa a chynyddu'r risg i'r claf ddal y feirws gennym ni.

Rydym hefyd yn ceisio sicrhau ein bod yn rhannu ein meddygfeydd



Dr Elin Pugh

i ardaloedd coch a gwyrdd er mwyn osgoi lledaeniad posib y feirws. Byddwn yn ceisio addysgu'r cleifion ar ddiwedd bob sgwrs beth i'w wneud petai eu cyflwr yn gwaethygu, a phryd a gyda phwy y byddai angen iddynt gysylltu ymhellach.

Mae'n debyg eich bod wedi clywed ar y newyddion am y prinder gwisgoedd diogelwch ar gyfer meddygon a chydweithwyr yn y sector gofal. Er mwyn osgoi lledaenu'r feirws rydym angen dillad pwrpasol fel 'scrubs' theatr ac esgidiau y mae modd eu golchi, ofarôl llawes hir, ffedog blastig, sbectol blastig, mwgwd o'r math cywir a feisor. Wrth ysgrifennu hwn mae sefyllfa'r cyfarpar diogelwch yn gwella ac rydym fel proffesiwn yn ddiolchgar iawn i'r holl gwmnïau lleol ac ysgolion sydd wedi darparu mygydau a feisors i ni.

Er mwyn sicrhau ein bod yn cadw'n teuluoedd a'n plant yn ddiogel rydym wedi gorfod addasu pethau adref hefyd. Er enghraifft, rhaid newid o'n dillad gwaith cyn dod adref, eu golchi ar wahân ac ar dymheredd poeth gan ddefnyddio diheintydd, cawod boeth y munud

y deun i'r tŷ a dim coflaid agos o gwbl. Yr ofn ydi ein bod yn cario'r feirws efallai heb symptomau. Felly rydym fel meddygon wedi trafod gyda'n gilydd, fel y bydd y sefyllfa yn gwaethygu efallai y bydd yn rhaid i ni symud o'n cartrefi am sbel er mwyn gwarchod ein teuluoedd. Fel y clywn ni ar y newyddion mae paratodau yn mynd yn eu blaenau i sefydlu ysbytai maes yn yr ardal, a bydd angen i ni i gyd fel meddygon teulu wneud ein rhan i weithio yn y rhain.

Fy nghyngor i i chi adref yw peidiwch â blino ar yr ynysu – meddyliwch ddwywaith a gofyn i chi'ch hun a oes gwir raid gadael y tŷ? Defnyddiwch y cymorth sydd ar gael yn y gymuned i osgoi cymysgu ag eraill, derbyniwch gynigion i ddod â bwyd i'r drws, nôl papur newydd ayyb. Gwnewch yn fawr o'r amser gyda theulu – amser i sgwrsio, coginio, tacluso a diogi!

Beth sy'n fy nghadw i i fynd drwy'r cyfnod anodd yma? Wel cân Trebor Edwards, 'Un dydd ar y tro!' Does dim byd yn sicrach na'n bod ni, gyda phob diwrnod sy'n mynd heibio, yn agosáu at oroesi COVID-19. Gwerthfawrogaf hefyd glywed trigolion Cricieth yn clapio yn wythnosol ar nos Iau. Yn wir, teimlaf reit emosiynol. Ond yn bennaf oll, yr hyn sy'n fy nghynnal trwy bopeth yw cael sgwrs ar ddiwedd dydd gyda Mam sydd wedi bod yn glust i wrando trwy gydol fy nhaith fel meddyg, ac wrth gwrs clywed hanesion a helyntion dyddiol 'Ysgol Rhoscaron' gan Elfyn, Anna a Harri.

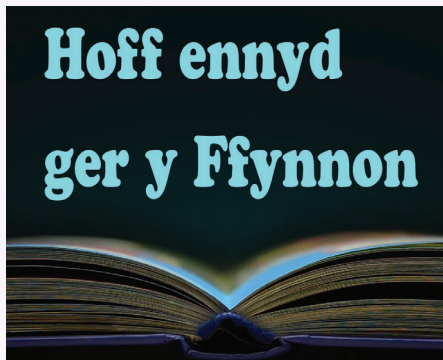
Dr Elin Pugh

D. G. PRITCHARD
Peintiwr ac Addurnwr
Prisiau cystadleuol

Ffôn: (01766) 514 218
(07501) 144 837

1 Stryd yr Eglwys
Porthmadog
Gwynedd
LL49 9HW





YN YSTOD y cyfnod pryderus ac enbydus hwn mae'n dda gweld a chlywed caneuon y beirdd. Er na allant hwy fwy na neb arall ohonom ddianc rhag gofid y dyddiau yma, maen nhw'n llwyddo'n rhyfeddol i gyflawni eu dyletswydd cymdeithasol wrth ein hatgoffa i ddiolch a gobeithio am well i ddod ond heb anghofio ceryddu lle bo angen.

Er bod y gwasanaeth Iechyd a Gofal yn y newyddion yn gyson a sôn am brinder meddygon, nyrsus, gofalwyr ac adnoddau yn frith mewn penawdau, go brin y medr y rhan fwyaf ohonan ni ddweud mewn gwirionedd ein bod yn deall craidd y sefyllfa nac ychwaith yn llawn sylweddoli mor gwbl allweddol ydi'r gwasanaeth hwn yn ein hardaloedd. Ein cyfrifoldeb felly ydi diolch yn wylaidd amdano a chydabod ei werth mewn modd a sylweddoliad o'r newydd.

Bu Alun Price yn un a fu'n sefyll ar garreg ei ddrws ei hun yn curo ei ddwylo ac yn cymeradwyo staff y gwasanaeth am yr hyn a wnânt trosom i gyd. Diolch iddo am gofnodi hynny ar ein rhan.

CYDNABOD Y GWASANAETH IECHYD

Mae sôn di-baid am gleifion Dan lach y feirws mawr, Yn brwydro am gael bywyd Mewn caddug lawer awr.

Mae'r gofal gan feddygon A nyrsus yn eu gwaith Yn gwneud yr hyn a allant I esmwytháu y daith.

Mae'n bwysig ein bod ninnau Sydd hyd yma heb y clwy Yn dangos diolchgarwch I'w hysbrydoli hwy.

Fel côr am wyth yn union
Daeth llawer at y drws,
Yn clapio'n eiddgar iddynt
Mewn cydnabyddiaeth dlws.

Wrth gau y drws am heno
A throi yn ôl i'th dŷ,
Rho iddynt ystod eang
Yn dy weddi dawel di.

Alun Lloyd Price

Mater arall sydd wedi ei amlygu yn ystod y cyfnod hwn ydi nifer y tai haf sydd yn britho rhai o'n cymunedau – mater er mawr gywilydd i ni sydd wedi ei adael i encilio ohono'i hun i mylon ein byd gwleidyddol. Tybed, yn wir, ar ôl i aflwydd y coronafeirws gilio a fydd ein gwleidyddion ar bob lefel yn cydio yn y mater o ddifri, gan ofyn y cwestiynau sydd angen eu gofyn a chwilio am atebion economaidd a chymdeithasol?

Gobeithio wir na fyddai Cynan ddim dicach wrth Brian Ifans am barodio'i delyneg enwog i 'Aberdaron' ac yn ddychanol ddigon newid ei theitl. Mae'n ddweud go blaen yma. A dyma lun o waith Elaine Jeffreys i danlinellu dychan llinellau'r gerdd.

ABERSOCH

Pan wyf yn teimlo'r angen
I ddianc o'r dre fawr,
Fe lwytha i'r Mercedes
A sathru nhroed i lawr,
Gan nelu trwyn y cerbyd,
Sy'n sgleiniog ac yn goch,
Hyd lonydd troellog cyfyng
Ar gyrion Abersoch.

Mae gen i dŷ bach yno
A'i enw yw Sea View,
Ond yn yr hen, hen ddyddia
Ei enw oedd Bron Rhiw;
Fe wariais yn o helaeth
I'w droi yn blasdy swel,
Mae gen i blasdy arall
Yn Sbaen, un digon del.

Mae'r wlad 'ma mewn argyfwng,
Mae petha'n mynd yn drech,
Rwy'n cuddio'r sŵn pesychu
Trwy ollwng clamp o rech!
Mae ngwres i'n uwch nag uchel,
Yn wir rwy'n poeni braidd –
Rhaid troedio yn ofalus,
Mae llwynog yn y praidd.



Ond yma fe gaf lonydd
I grwydro llwybrau'r traeth,
Bydd min y gwynt a'r heli
Yn lleddfu min y saeth;
Naw wfft i'r rhai sy'n cwyno,
Y rhai sy'n gweiddi'n groch
Fy mod i a fy nhebyg
Yn llygru Abersoch.

Brian Ifans

Er bod y tywydd o hyd ychydig yn anwadal a heb gynhesu'n iawn mi ydan ni yn nhymor y gwanwyn, tymor y gobaith. Ond eleni fe ddaeth yr ymwelydd du i'n plith i ddifa a bygwth nes bod heulwen a chyffro'r tymor yn eilbethau. Does ond gobeithio y bydd yr aflwydd yn ildio'i le, ac fel y dywed Elwyn y gwelwn ni'r gwanwyn yn troi'n haf. Diolch iddo am rannu'i obaith efo ni.

GWANWYN 2020

Awyr las ddi-gwmwl,
Blagur ar y coed,
A chyffro'r gwanwyn newydd
Mor feddwol ag erioed.

Cân ddi-dor yr adar
Yn atsain mawl a chlod,
Wrth daenu nodau gobaith
Am ddyddiau gwell i ddod.

Ymwelydd du, didostur,
Yn galw heb ei wadd
Yw pla'r coronafeirws,
Sy'n llethu ac yn lladd.

Deigrin oer ansierwydd
Yn fferru ar dy rudd,
Ac ofnau'r nos yn ildio
I'r wawr ar doriad dydd.

A boed i'r bore wawrio
Yn fuan i bob claf,
Pan na fydd dioddef bellach,
A'r gwanwyn yn troi'n haf.

R. Elwyn Thomas

Diolch i'r beirdd am eu cerddi sy'n crynhoi llawer ar ein teimladau a'n meddyliau ninnau. Anfonwch eich cyfraniadau i'r golofn at Dewi R. Jones, Llys Gwyn, Muriau, Cricieth neu trwy gyfrwng ebost: dewirjones57@outlook.com



Rhodri Branäs



Sioned, Rhudd Awel a Rhodri yn dathlu'r Dolig yn Hong Kong

AR FORE SUL braf ym mis Mawrth ymddangosodd wyneb cyfarwydd ar sgrin y ffôn. Rhodri Branäs yn galw o Hong Kong lle roedd Rhodri, ei wraig Sioned a'u merch fach ddau-fis-ar-bymtheg oed Rhudd Awel yn hunanynysu yn eu cartref rhag COVID-19. Mae'r teulu bach yn byw yn Hong Kong ers Medi 2019, a hynny yn dilyn cyfnodau o fyw yng Nghymru, Llundain ac Efrog Newydd.

Branäs, Cricieth ydi cartref Rhodri ac mae'n fab i Menna a Deio Morgan ac yn frawd i Dyfed, Sian a Catrin. Graddiodd yn y Gyfraith o'r Brifysgol yn Lerpwl cyn hyfforddi fel

cyfreithiwr yng Ngholeg y Gyfraith, Caer a chwblhau ei hyfforddiant gyda chwmmi Alwena Jones & Jones ym Mlaenau Ffestiniog. Yna treuliodd Rhodri flwyddyn yn gweithio ym myd busnes i gwmmi gofal cartref, ac ymhen amser daeth swydd dros gyfnod mamolaeth ar gael yn adran gyfreithiol Cyngor Gwynedd. Y cam nesaf oedd symud i weithio'n rhan amser i adran gyfreithiol Cyngor Ceredigion gan dreulio dwy flynedd wrth ei fodd yn byw yn Aberaeron yn ymarfer fel cyfreithiwr, ac yn gweithio efo chwmmi lleol i sefydlu busnes newydd yn mewnfario peirianwaith amaethyddol a WRAP SEILEJ.

Ailsbardunodd hynny ddiddordeb Rhodri ym myd busnes a dychwelodd i'r Brifysgol er mwyn astudio am radd MBA ym Mangor. Priododd â Sioned a bu'r ddau yn byw yng Nghaernarfon gyda Sioned wrth ei gwaith yn actores ar y gyfres deledu *Rownd a Rownd*. Fel rhan o'i astudiaethau gweithiai Rhodri ar brosiect yn atomfa Trawsfynydd yn edrych ar effaith cau'r pwerdy yn gynnwys ar y gymuned leol.

Dyna egin ei yrfa newydd fel ymynghorydd rheoli. Ymunodd â chwmmi UI yn Llundain yn 2016 a daeth cyfle arall i symud o fewn y chwmmi i'w adain yn Efrog Newydd. Go brin bod rhaid meddwl ddwywaith a mudodd Rhodri a Sioned dros yr Iwerydd gan dreulio tair blynedd yn byw ac yn gweithio yn y ddinas. Bu Sioned yn blogio am y profiad o fyw yn un o ddinasoedd mwyaf cyffrous y byd. Mae'n werth i chi wylio'r blogiau *Bite of the Apple* ar wefan YouTube. Bu'r ddau yn weithgar tu hwnt gyda chymdeithas fywiog y New York Welsh sy'n estyn croeso i unrhyw un sydd â diddordeb yng Nghymru neu Gymreictod.

Yn Efrog Newydd newidiodd swydd Rhodri ac erbyn hyn mae'n gyfrifol am sefydlu canolfannau i helpu cwmnïau arloesi drwy ymateb i dechnoleg a chyfleoedd newydd a disgwyliadau eu cwsmeriaid. Bellach mae 30 canolfan ar draws y byd a chanolfan ar y gweill yn Hong Kong. Bydd y gwaith yma'n ei gadw'n brysur am ddwy flynedd – ac yna, pwy â wŷr?

Fel Cymry balch oddi cartref mae Rhodri a Sioned yn naturiol yn rhan o Gymry Hong Kong ac yn edrych ymlaen at ddathliadau Gŵyl Ddewi hwyr pan ddaw'r argyfwng presennol i ben.

Bydd Rhodri a Sioned yn cadw cysylltiad agos ag adref ac maen nhw'n gobeithio dychwelyd ryw ddydd i fyw a magu Rhudd yng Nghymru. Yn y cyfamser mae 'na fyd mawr i'w brofi! Pob dymuniad da i chi'ch tri. Mi welwn ni chi'n fuan!

Dilynwch hynt y teulu bach drwy Instagram Sioned – @welshgirlwandering

Naomi Jones

GARETH LEWIS JONES
ADEILADWR
 Ymgymeryd â phob math o waith adeiladu
 ESTYNIADAU • PLASTRO
 TRAWSNEWID ADEILADAU
 GOSOD A THRWSIO TOEAU
 GWAITH CARTHFFOSIAETH
(01766) 810 233

Bryan Williams
 Gemydd – Oriadurwr – Ysgythrwr
 80 Stryd Fawr, Pwllheli
(01758) 612 279
 Cwpanau – Tariannau – Tlysau a.y.b. ar gyfer pob achlysur
 Trwsio clocio ac oriadur
 Gemwaith o bob math
 Tocynnau Anrheg
 Ysgythr ar wydr, tlysau, modrwyau a.y.b.
 Stoc helaeth o Aur Clogau, Citizen, Nao a Royal Selangor
 Hefyd: **Gemydd J & L**
 81 Stryd Fawr, Pwllheli
(01758) 612 558



Ian Gwyn Hughes a hynny am hyrwyddo cymaint ar yr iaith Gymraeg wrth ei waith efo Cymdeithas Bêl-droed Cymru

Owain Llŷr



Owain Llŷr
yn Stadiwm Dinas Caerdydd

Audi A3 o garej Ceir Cymru. Mae 'na beth mwdredd o geir o'r garej yna yn y ddinas 'ma

7. Pa gar hoffech chi gael?

Car James Bond ydi'r ateb ond dwn i ddim a fedar Gari Wyn gael gafael ar un o'r rheiny i mi

8. Pa raglenni y byddwch yn gwranddo fwyaf arnynt ar Radio Cymru?

Am ryw reswm, dwi'n tueddu i wrando ar *Chwaraeon* Radio Cymru bob pnawn Sadwrn!

9. Pa raglenni y byddwch yn eu gwyllo fwyaf ar S4C?

'Repeats' *C'mon Midffild*

10. Pa beth fydd yn gwneud i'ch gwaed ferwi?

VAR

11. Pa anifeiliaid anwes sydd yn byw yn eich tŷ chi?

Twts y ci, a Macsen a Skippy y cwingod

12. Pe buasech yn ennill pryd o fwyd i dri mewn gwesty moethus 5 seren pa ddau berson arall fuasai'n cael y fraint o'ch cwmni?

Mr Picton a Wali er na tydw i ddim yn siwr ai gwesty moethus fyddai'r lle gorau i ni. Falle mai pei a bins gan Sandra yn y Bull fasa'n gweddu orau

13. Sut fyddwch yn ymlacio?

Gwyllo pêl-droed ar y teledu

14. Pa un yw eich hoff siwrnai?

Cerdded trwy ganol y cefnogwyr i Stadiwm Dinas Caerdydd pan mae Cymru'n chwarae yno. Mae'r awyrgylch yn gwbl arbennig hyd yn oed cyn i gêm gychwyn

15. Pa berson ydych yn ei edmygu?

16. Beth yw eich hoff anifail?

Ci

17. Ar daith hir yn y car pa CDs fyddwch yn gwranddo arnynt?

Sobin a'r Smaeliad. Mae'n fy atgoffa o fy mhlentynnod a mynd i'w gweld nhw am y tro cyntaf yn y babell roc ar faes y Steddfod (dydw i ddim yn cofio beth oedd enw'r babell bryd hynny)

18. Sut y byddech yn hoffi cael eich cofio?

Fel ffefryn Taid o blith ei wyrion a'i wyresau

19. Beth sy'n eich digalonni?

Y ffaith bod 'na 24 cwestiwn i'w hateb yn yr holiadur 'ma

20. Pa amser o'r dydd sydd orau gennyh?

Tri o'r gloch ar bnawn Sadwrn

21. Pryd ac yn lle y buoch hapusaf?

Dwi isio deud Ffrainc yn ystod Ewro 2016 ond mi fasa'n well i mi ddweud diwrnod fy mhriodas y tu allan i Gaerdydd llynedd!

22. Gyda phwy y buasech yn hoffi treulio penwythnos?

Twts ein ci ni ac Wmffra ci Taid. Tydi cŵn ddim yn swnian arna i

23. Beth yw eich syniad o hapusrwydd perffaith?

Mynd ar y rapids ym mhwll nofio Center Parcs

24. Petai'n rhaid i chi adael Cymru pa wlad arall fyddai eich dewis a pham?

Iwerddon, Gwlad y Guinness

1. Cefais fy ngeni a'm magu yn:

Fy ngeni yn Chwilog ac yna symud i Gricieth pan o'n i'n naw oed

2. Rwy'n byw yn awr yn:

Caerdydd

3. Fy swydd yw:

Gohebydd Chwaraeon i'r BBC

4. Pa swydd ar wahân i'ch swydd bresennol a fyddech chi yn hoffi wneud?

Cerdded cŵn

5. Person Sioe neu Eisteddfod?

Eisteddfod. Fy ymweliad cyntaf oedd Eisteddfod y Rhyl yn 1985. Blwydd oed o'n i bryd hynny ac aros mewn carafan efo fy rhieni oedd fy hanes. Mi o'n i braidd yn rhy ifanc i gofio pwy enillodd y Gadair na'r Goron, mae gen i ofn

6. Beth yw eich car presennol?





Curo'r Corona

ER NAD ydi drysau'n tai bwyta ar agor ar hyn o bryd mae rhai o'u ceginau mor brysur ag erioed. 'Da ni'n clywed yn ddyddiol am fusnesau'n arallgyfeirio er mwyn ymateb i'r feirws felltith 'ma ac yn ymateb yn greadigol i'r her aruthrol sydd wedi wynebu pawb mor ddisymwth. Rhai felly ydi Llio, Taro Deg, Pwllheli; yr Eggintons yn y Prince, Cricieth, a'r Bischoffs yn Poachers, Cricieth (dri neu bedwar drws i lawr o'r Prince ar y Stryd Fawr).

* * *

Prydau traddodiadol cartref sydd ar fwydlen têt-awê Llio gan gynnwys selsig, tatws, moron a greff, pei bwthyn, lasagne, quiche a phwdin bara a chrymbl i bwdin. Danfonir y prydau i rywle rhwng Nefyn a Phenmorfa ar ddyddiau Llun, Mercher a Gwener. Derbynnir archebion dros y ffôn ar 01758 701271.



Danteithion Llio, Taro Deg

Rhaid dweud bod y prydau'n edrych yn ffansiol iawn felly does ryfedd eu bod nhw'n boblogaidd ac wedi bod o fendith i'r henoed.

* * *

Darpariaeth am y dydd ydi arlwy'r Prince – pryd poeth at amser cinio a the bach at gyda'r nos, a'r cwbl am £6.50. Does syndod bod galw wedi bod am y prydau a mynd mawr ar y cinio Sul. Hyd yn hyn maen nhw wedi bod yn darparu tua 30 o brydau bob dydd, a thros hanner y rheiny i gwsmeriaid

sy'n dod 'nôl dro ar ôl tro. Y cyngor ydi i archebu'n ddigon buan gan eu bod wedi gorfod gwrthod ambell archeb.



Prydau blasus yr Eggintons yn y Prince

Gallwch archebu prydau megis lasagne, byrgyrs a sgod-a-sglods ac mae opsiynau figan a di-glw'tyn ar gael hefyd, gyda dewis o frechdan a ffrwyth ac iogwrt ar gyfer y te pnaawn. Ffoniwch yn fuan rhag cael eich siomi – 01766 522556 neu 07739159521.

* * *

Swper gyda'r nos sydd ar fwydlen Poachers a gallwch archebu pryd tri chwrs o fwydlen ddigon tebyg i beth oedd y bwyty'n arfer gynnig. Difyr oedd clywed bod un cwpl sy'n bwyta yno bob nos Sadwrn wedi dal i archebu eu pryd i'w fwyta adref ac yn gwisgo i fyny i'w fwynhau yn y tŷ a smalio eu bod yn mynd allan am y noson.

Ar hyn o bryd maen nhw'n agored o ddydd Mercher tan ddydd Sul rhwng 5 ac 8. Dosberthir y prydau mewn slotiau fesul hanner awr yn ystod y cyfnod; eto fe ddylech ffonio 01766 522512 mewn da bryd i sicrhau eich bod yn cael slot.



Swper blasus y Bishchoffs o Poachers

Os na allwch gasglu eich prydau o naill ai'r Prince neu Poachers, cofiwch am gymorth Cyngor Tref Cricieth – 07729 291930. Ceir hefyd fwy o fanylion a bwydlenni ar dudalennau Facebook y tri.

* * *

Rydan ni i gyd wedi gorfod addasu dros yr wythnosau diwethaf ac fe fydd gofyn i ni addasu ymhellach beryg, ac mae'n amlwg bod pobol wedi ailgydio mewn coginio a mwynhau prydau cartref.

Petaech chi'n methu cael têt-awê ryw noson, dyma rysâit Pizza handi i chi roi cynnig arno.



Y pizza gorffenedig

Cynhwysion:

300g brawd gwyn cryf, a chydig yn ychwanegol at y tylino
1 paced 7g o furum
200ml dŵr cynnes
1 llwy fwrdd olew olewydd
150g passata neu saws tomato trwchus
125g caws mozzarella
Llund llaw o ddail basil
Pinsied o halen

Dull:

Cymysgwch y brawd, halen a'r burum mewn powlen fawr. Ychwanegwch y dŵr a'r olew a chymysgwch nes bydd wedi ffurfio'n does. Tylinwch y toes am ryw 10 munud nes bydd yn elastig ac esmwyth. Gosodwch mewn powlen wedi'i hiro hefo ychydig o'r olew olewydd a gorchuddiwch gyda phlastig cadw (*cling film*). Gadewch am ryw awr i 'brofi' mewn lle cynnes. Cynheswch y popty i wres o 220°C (popty ffan)/240°C popty cyffredin/marc nwy 9.

Rhannwch y toes yn ddau a'i dynnu i ffurfio cylch tua 30cm o ddiamedr. Gosodwch y naill gylch toes a'r llall ar y tuniau. Taenwch y passata/saws tomato dros y toes gan adael rhimyn o ryw 1.5cm ar hyd yr ochrau. Torrwch y caws mozzarella a'i osod ar y saws yma ac acw. Coginiwch yn y popty am ryw 10 munud i chwarter awr. Cyn bwyta gosodwch y dail basil ar yr wyneb.



DAETH haul ar fryn ac fe ddaeth y coronafeirws. Pwy fyddai wedi gallu darogan y fath gyd-ddigwyddiad? Pythefnos sych a heulog, dim dafn o law, Eryri dan ei sang o gerddwyr, a choed magnolia Llŷn ac Eifionydd dan sang rhyfeddol o flodau. Tra bo'r cerddwyr wedi cael chwip dŷn mi gafodd y blodau magnolia groeso a chymeradwyaeth haeddiannol, blodau sydd wrth eu boddau dan awyr las a haul y gwanwyn.

Glaw ydi casbeth blodau'r coed yma – glaw sy'n staen ac yna'n graith frowngoch arnyn nhw. Pan edrychwn ni ar flodau'r magnolia mi gawn gip yn ôl i'r cynfyd. Dyma rai o'r planhigion cyntaf i genhedlu trwy ddefnyddio blodau'n cael eu peillio gan bryfed. Asia a Gogledd America ydi eu cynefinoedd naturiol. Ceir disgrifiad o goed magnolia ym Mecsico gan Fransisco Hernandez (meddyg Philip yr Ail o Sbaen) yn 1570, a hyd y gwyddom ni y Sais John Bannister yrodd y planhigyn byw cyntaf yn ôl i Brydain yn 1688. Mae'r gweddill, fel y dywedodd rhywun ryw dro, yn hanes.

Ie, hanes – ac yn benodol hanes John Dafis, rheithor Mallwyd. Os daeth un da yn sgil anfadwaith y coronafeirws yr awydd i fynd i'r afael â llyfrau'r Nadolig ydi hynny! Hyd yn oed os ydych chi eisoes wedi darllen *Sgythia* o glawr i glawr, ewch yn ôl i hanner olaf tudalen 223 o gampwaith Gwynn ap Gwilym. Yno mae John Dafis yn gofidio am y 'lleithder a'r anghysur' a 'moelni llwm' bryniau Mallwyd yn nhrymder gaeaf 1620. Yn wir, mae'n anodd meddwl am well disgrifiad o anfadwch y tywydd na'r paragraff hynod yma. Ond o fewn brawddeg neu ddwy mae yna sôn am hawl ar fryn.

Mi ddaw.



Blodau'r magnolia

**Tom Parry
a'i Gwmni**

80 Stryd Fawr, Porthmadog
Ffôn: (01766) 512 505 / 513 164

Syrfewyr, Arwerthwyr a
Goruchwylwyr Ystadau

Arwel Williams FRICS
Phil Williams MRICS

Cyfrifwyr Lleol
Dewch am sgwrs i weld os gallwn fod o wasanaeth i chi

Paratoi Cyfrifon
Treth ar Werth (MTD)
Cadw Llyfrau Ariannol
Ffurflenni Treth
Enillion Cyfalaf
Treth Etifeddiadaeth
Cyflogau a Bivro BACS
Digiddeiddio'r Dreth (MTD)

Griffith, Williams & Co.
CYFRIFWYR SIARTREDIG A | CHARTERED ACCOUNTANTS
CHYNGHORWYR BUSNES | AND BUSINESS ADVISERS

(01758) 701 701
post@griffithwilliams.co.uk
www.griffithwilliams.co.uk

T°NIC
Therapydd Harddwch
Cricieth

Am apwyntiad cysylltwch
â Nan ar **(07729) 291 930**

Caron Jones
Plymio a Gwresogi

**Gwasanaethau, Gosod ac
Atgyweirio Nwy – Olew – LPG**

Ffôn: (01766) 771 017
Symudol: (07731) 148 867

Pen Draw, Minffordd,
Penrhyndeudraeth LL48 6EH
caron89@btinternet.com

MOTOBEICS
GWION PRYS MOTORCYCLES
Nantcyll Uchaf
Pantglas, Garndolbenmaen LL51 9DJ
(01766) 530 831 / (07900) 594 946

Rwy'n cynnig gwasanaeth lleol am bris cystadleuol
Safle MOT
Trwsio a gwasanaethu motobeics o bob math
yn ogystal â 'Quad Bikes'
Gwasanaeth casglu a danfon ar gael

Gwasanaeth Trin Traed
Yn eich cartef

Richard Thomas SrCh.
Ffôn: (01758) 612 384
ar ôl 5 o'r gloch

JOHN TUDOR

Cyfrifydd Siartredig Ardystiedig
CYFRIFON
TRETHER WERTH
PAYE
TRETHER INCWM PERSONOL A BUSNES
CYNGOR I DDATBLYGU BUSNESION

(01758) 701 755 • (07977) 910 925
help@jtudor.co.uk

John Vaughan Tudor FCCA
3 Kingshead, Pwllheli, Gwynedd LL53 5DR
Archwilydd wedi ei gofrestru gan
Gorff Cyfrifwyr Siartredig Ardystiedig

Cyd-ddigwyddiad tybed?

Enfys y stad



MAE'R MYNEDIAD i Stad Dolwar a Lôn Tŷ'r Gof, Y Ffôr bron iawn gyferbyn â'i gilydd. Y diwrnod o'r blaen, a minnau newydd godi i ddiwrnod diflas, undonog a hunan-ynysig arall, mi ddigwyddais sylwi i gyfeiriad mynedfa Stad Dolwar a gweld yno lun mawr, deniadol o enfys liwgar. O ystyried ei arwyddocâd gobeithiol mi godais fy nghalon yn syth. Moli, Caio a Noa Jones, sy'n byw ar y stad, greodd y llun a'i arddangos ar y ffens agosaf i'r ffordd i bawb gael ei weld a'i fwynhau.

Enfys y lôn



Ar ôl tynnu llun o enfys y plant digwyddais droi fy ngolygon at arwydd Lôn Tŷ'r Gof ychydig lathenni i ffwrdd, a chael 'sgytwad braidd. Roedd enfys arall wedi ymddangos fel rhith ar yr arwydd hwnnw. Pharodd o ddim ond eiliadau ond roedd yn union fel pe bai'n cydymdeimlo a chefnogi ymdrech liwgar y plant i godi calon ar amser mor argyfyngus. 'Daw eto haul ar fryn' oedd y geiriau wrth enfys y plant yn y llun, a chefais innau fy atgoffa o'r Noa arall hwnnw yn goroesi'r dilyw ac yn gweld enfys ei waredigaeth yn obaith am ddyfodol gwell.

JR

Be ydi'r ateb?

Ym mha ardaloedd y gwelir y papurau bro hyn?

*Y Barcud,
Y Bedol,
Y Dinesydd,
Y Gadlas,
Llafar Bro,
Yr Odyn,
Papur Pawb,
Seren Hafren,
Yr Wylan,
Lleu.*

Pa flwyddyn?
Trychineb Aberfan.

Yr eisteddfod gyntaf yng nghastell Aberteifi.

Marw W.W. Pantycelyn.

Y Streic Gyffredinol.

Cychwyn Neges Ewyllys Da yr Urdd.

Pryd hwyliodd y Mimosa i Batagonia.

Geni Edward Llwyd.

Tommy Farr v Joe Louis.

Beth yw'r triawdau hyn?
Bit, bug, byte.

Kaftan, Kimono, Sari.

Napoleon, Canasta, Cribbage.

Emmental, Gouda, Parmesan.

Cirrus, Stratus, Cumulus.

Ohm, watt, volt.

Mashie, Niblick, Brassie.

Gwant, Paladr, Esgyll.

Atebion y mis nesaf.



Lein ddillad ac enfys

Y DRWS NESAF i'r Eglwys Gatholig yng Nghricieth, sydd wedi cau, mae lein ddillad anarferol o hir. Mae pawb sy'n cerdded heibio ar y palmant yn gwybod ei bod hi'n ddiwrnod golchi oherwydd mae'r lein yn orlawn o ddillad plant, sana, crysa a throwsusau lu, ac oherwydd bod y wal yn isel a'r gornel yn agored mae'r dillad yn dawnsio a sychu'n fendigedig. Ond mae poster cyfarwydd plentyn yn ffenest y cartref, sef enfys â'r geiriau 'Daw eto haul ar fryn'. Os yw'r eglwys drws nesa wedi cau nid yw Duw ymhell. *(Dyddiadur Cricieth)*

Daw'r siff-saff yn ôl

Dechreuodd y siff-saff ganu a'i gân ddeunod yn dathliad, y cyntaf o'r adar cân i ddychwelyd o Orllewin Affrica i fod yn ein coedwig leol. Aderyn mor eiddil wedi hedfan dros y Sahara, croesi Môr y Canoldir ac ar draws Ewrop. Mae tawelwch a thywyllwch y gaeaf yn llethol ond yna bydd y siff-saff yn canu yn Norfolk. Fel yr adar, fel ein Mam Ddaear, bywyd yw ein dewis. Diolch i Dduw Greawdwr am hynny. *(Jonathan Tulloch, nofelydd, 4 Ebrill 2020)*

Peidiwch â gwrando arnyh nhw

Mae bron i hanner arweinwyr Cristnogol America yn credu bod Cofid-19 yn 'alwad i droi yn ôl at Dduw' neu yn 'arwydd o'r farn sydd i ddod'. Ond chwyrn fu'r ymateb. 'Nid yw Cristnogaeth yn cynnig unrhyw esboniad ar y pandemig,' meddai Tom Wright, diwinydd Beiblaidd enwog. 'Cosb? Rhybudd? Arwydd? Mae yna ddigon o ffyliaid crefyddol sy'n cynnig pob math o esboniadau, ond does dim

esboniad. Fe ddaw esboniad ac mewn amser fe orchfygir y feirws. Peidiwch â gwrando ar broffwydi gwae. Fe fyddai yn well iddynt ddiolch am y daioni a'r aberth o'u cwmpas.'

Dau ddatganiad

1. 22 Mawrth. Dr Tarek Lubani: 'Mae'r gwaethaf wedi digwydd ac y mae Cofid-19 wedi cyrraedd Gasa'. Maint Pen Llŷn (poblogaeth 20,000+) yw Gasa ond poblogaeth o 2 filiwn, 'y lle mwyaf llawn yn y byd'. Gwersyll ffoaduriaid ydyw i ail a thrydedd genhedlaeth o Balesteiniaid a than warchodaeth filitaraidd Israel. Oherwydd y bomio a'r gwrthdaro mae 100,000 yn ddigartref, does dim dŵr glân, mae'r gofal iechyd yn druenus ac mae'r ysbyty fwyaf, Al-shifa, yn brin o bopeth ac yn crefu am feddygon a nyrsus. Mae'r haint bellach yn carlamu.

2. Datganiad ar Sul y Bodau gan Cogat (Llywodraeth Israel): 'Yr ydym wedi anfon 200 o offer profion y feirws i Gasa a bydd mwy yn dilyn. Nid oes ffiniau i haint.' A oes gobaith o furiau eraill yn syrthio?

Y Pab yn y glaw

Darlun ardderchog oedd yr un o'r Pab yn rhoi ei fendith, nid o'r ffenestr uchel yn Sgwâr Sant Pedr, ond i lawr yn y sgwâr ac yn y glaw. Roedd y sgwâr yn gwbl wag ond yr oedd miliynau yn gwrando. Yr oedd wedi galw ar bawb i weddio Gweddi'r Arglwydd yn dawel ac yn gyson yn ystod yr argyfwng. Mae'r weddi yn eiddo i bawb ac yn ein huno yn ein hangen a'n gobeithion. Dyma'r weddi sy'n cyfannu byd ac yn ein clymu mewn cydymdeimlad a gofal. Er y bydd y sgwâr yn wag eto ar Sul y Pasg fe fydd neges y Pab yn rhoi i ni yn yr hen gyfnod ingol, dagreuol hwn gân dawel, gadarn yr Atgyfodiad. *(Ysgrifennwyd yr uchod ar 6 Ebrill, cyn y Pasg.)*

IGAM OGAM
CYNLLUNWYR GWALLT



44 Stryd Fawr
Cricieth
(01766) 522 217

Arbenigo mewn torri, lliwio a phermio

Cwmni TARIAN Cyf.



Cyngor ar Bensiynau a Buddsoddiadau
Gwasanaeth Ariannol i Fusnesau ac Unigolion

Cysylltwch ag Aled Evans
Ffôn: (01758) 613 030 • (07786) 015 186
Ebost: post@tarian.co.uk

www.tarian.co.uk

Cwmni Tarian Cyf. • 7 Sgwâr y Farchnad • Pwllheli LL53 5RU

Mae cwmni Tarian Cyf. yn gynrychiolydd apwyntiedig o LJ FINANCIAL PLANNING LIMITED, wedi ei awdurdodi a'i reoli gan yr Awdurdod Ymddygiad Ariannol

W. H. Evans

Melin Llecheiddior, Bryncir
Ffôn/Ffacs: (01766) 530 635
Masnachwyr Amaethyddol

- Welingtons
- Dillad Glaw
- Offer ar gyfer y fferm
- Stanciau ac offer Ffensiou
- Gwrteithiau
- Glo
- Bwydydd Anifeiliaid, bagiau mawr a bach
- Bylc
- Bwyd Cŵn
- Pwlp Bety
- Gwair a Gwellt
- Blociau



Cystadleuaeth Wyddoniaeth

(i blant ysgolion cynradd)



Beth am roi cynnig ar y gystadleuaeth yma?

Gallwch gwblhau'r gystadleuaeth mewn un o ddwy ffordd:

1. Ateb y cwestiynau yn unig **NEU**

2. Ateb y cwestiynau a chynnig gwybodaeth ychwanegol.

Bydd y person sydd wedi ateb y cwestiynau i gyd yn gywir, a **hefyd** wedi cynnig y wybodaeth ychwanegol fwyaf diddorol, yn ennill gwobr. Cewch wybod yr atebion cywir a chanfod pwy sydd wedi ennill y wobr o £5 yn y rhifyn nesaf.

Danfonwch eich atebion **trwy ebost** at Dr Ian Rees erbyn **8 Mai**.

Y cyfeiriad ebost yw: cystadleuaeth.gwyddoniaeth@gmail.com **Pob lwc!**

Eich Enw: _____

Eich Ysgol: _____

Rhif	Cwestiwn	Ateb	Gwybodaeth Ychwanegol
1	Sut mae posib gweld ffrwydradau ar wyneb yr haul heb eu clywed?		
2	Pa ffrwyth welodd Syr Isaac Newton yn syrthio wrth iddo feddwl am ddisgyrchiant?		
3	Pam fod y môr yn las ar ddiwrnod braf?		
4	Beth yw siâp moleciwl DNA?		
5	Beth oedd enw'r dyn o'r Eidal a anwyd yn 1452 ac a gafodd y syniad am yr hofrennydd a'r parasiwt, ac a oedd hefyd yn artist o fri?		
6	Beth yw'r enw ar ffurfiau o ynni fel glo, nwy, ac olew?		
7	Pam fod gan gŵn a defaid fathau gwahanol o ddannedd?		
8	Pam fod alwminiwm yn cael ei ddefnyddio ar gyfer adeiladu awyrennau?		
9	Sut mae celloedd coch y gwaed yn wahanol i'r celloedd gwyn?		
10	Pam fod dŵr yn ymddangos ar ffenest yr ystafell ymolchi wedi i chi ddod allan o gawod neu fath cynnes iawn (yn enwedig yn y gaeaf)?		

Cofio Ieuan Jones



Detholiad o deyrnged i Mr Ieuan Jones, Bryn Ffynnon, Rhosfawr a fu farw ar 26 Chwefror.

DAD, Yncl Ieuan, Yncl Ieu, Ieuan, Ieuan Jôs, Jones, Bugail Bach (i blant Werddon) ond Evan Jones oedd o'n swyddogol. Fe'i ganed ar 7 Ebrill 1920 yn frawd i Mem, Idris ac Elwyn yn yr Allt Ddu, Rhydyclafdy cyn symud i Dyddyn Adda Bach. Mynychodd Ysgol Rhydyclafdy a'r 'Central' ym Mhwillheli cyn ennill ysgoloriaeth i Goleg Madryn. Oddi yno gweithiodd ar fferm Y Bryn, Caernarfon ac yna fferm ieir ym Mhenmynydd, Môn. Dychwelodd adre at ei fam weddw ar doriad y rhyfel. Gweini ym Modgadale, Rhydyclafdy wedyn lle cyfarfu â'i ddarpar-wraig Dorothy Stephen, Maes y Garnedd, Cwm Nantcol a ddeuai yno at ei modryb yn achlysurol. Wedi cyfnod yn hwsmona ar fferm Rhydbroughton, Wrecsam treuliodd dair blynedd ar ddeg yn gosod peiriannau godro i Gwmni Alfa-Laval ledled Prydain.

Prynwyd fferm Allt Goch, Llanbedr wedi priodi ym Medi 1951 ac amaethu tan 31 Mawrth 1963. Yn

y cyfamser ganed ni'n dwy. Yna codi pac i Tŷ'n Rhos Fawr i ffermio. Dair blynedd ynghynt roedd Yncl William, brawd-yng-nghyfraith Dad, wedi symud i Gaerddu Fawr, Chwilog a naturiol felly oedd i'r ddau ymwneud llawer â'i gilydd ar y ddwy fferm. Rhyfedd meddwl fod Yncl William wedi'n gadael ni ryw ddeuddeng awr ar ôl Dad.

Diwrnod mawr oedd 27 Awst 1987 pan dyrrodd torf i Tŷ'n Rhos i'r sêl fferm wedi iddo benderfynu ymddeol. Doedd o fawr o ymddeoliad achos wedi symud i Bryn Ffynnon tramwyai'r Subaru felen (a'r Caddy wen yn ddiweddarach) yn ôl a blaen i gaeau rhent yma ac acw at ddyrnaid o ddefaid.

Ar droad y ganrif newydd penderfynodd ymddeol go iawn a chydio yn y rhaw i drin yr ardd. Rhoddai 'dips' garddio i Ann Coed Cae ac Esyllt Morfa ac anaml yr aent adre'n waglaw. Aed â chynnyrch i Sioe Flodau'r Ffôr a mawr fyddai'r cystadlu rhyngddo ef ag Austin Bodafon am y pen tri-lliw-ar-ddeg mwyaf! Ar derfyn dydd byddai'n ymroi i groeseirio neu ddarllen barddoniaeth a dysgu cerddi.

Wedi colli Mam yng Ngorffennaf 2010 chiliodd o ddim i'w gadair. Daliodd ati ac anelu am y cant oed. Yn naw deg penderfynodd gerdded i ben Garn Boduan. Llwyddodd i gyrraedd y copa a rhyfeddu ar yr olygfa o fae Porthdinllaen a thu hwnt.

Un stumongar oedd Dad. Byddai'n bwyta unrhyw beth roddid o'i flaen a'r unig dro iddo gwyno oedd pan wnaeth Iola gyri poethach na'r arfer. Bwyttodd y cwbl â'r chwys yn tasgu o'i dalcen cyn gwthio'i blât o'r neilltu a dweud, 'Peidiwch *byth* â rhoi hwnna i mi eto!'

Tri pheth oedd yn peri problem i Dad sef ei glyw, dirywiad y golwg a'r coesau'n cau symud fel cynt. Bu cael cadair olwyn yn help garw achos roedd wrth ei fodd yn cael mynd am dro. Mae'r gadair bellach yn wag a gwich yr injan glywad wedi tawelu. Ond cafodd oes o fyw'n dda ac mae llu o atgofion yn dod â gwên i'n hwynebaw. Diolch Dad am bopeth ac am aros hefo ni cyhyd.

Rhian a Iola

Corona



Pos sydyn, gyda phob cwestiwn neu ateb yn ymwneud â choron.

1. Coron garreg o'r Oes Efydd uwchben Harlech.
2. Enw'r emyn sy'n cynnwys y geiriau 'Coronwch Ef yn ben'.
3. Enw enillydd y Goron yn Eisteddfod 1914 a fu dan glo am flwyddyn gan fod yr Eisteddfod wedi ei gohirio'n ddisymwth oherwydd y Rhyfel Mawr.
4. Enw'r wlad sydd wedi ennill y Goron Driphlyg yng nghystadleuaeth y Chwe Gwlad fwyaf o weithiau.
5. Gwerth hanner coron heddiw.
6. Cyfres deledu gan Netflix a ddefnyddiodd Gastell Caernarfon i ffilmio golygfeydd.
7. Blwyddyn creu'r salad 'Coronation Chicken'.
8. Tarddiad yr enw coronafeirws.
9. Yr hyn a greodd Thomas and Evans Ltd o Dde Cymru.
10. Lleoliad y corun ar y corff.

Atebion y mis nesaf.

**Belio a Lapio Byrnau Mawr
Rotospeicio gyda Thractor a
Pheiriant Torri Gwrychoedd**

Cysylltwch ag

Erfyl Lloyd

CASTELLCOED
CHWILOG

Ffôn:
(01766) 810 396



A MANAG AUR

DYMA atebion 'Pos Pentrefi'r Steddfod' yn rhifyn Mawrth: 1 Pentrefelin, 2 Rhydyclafdy, 3 Llanystumdwy, 4 Aberdaron, 5 Garndolbenmaen, 6 Pencaenewydd, 7 Morfa Bychan, 8 Llanaelhaearn, 9 Pentreuchaf, 10 Efailnewydd.

Ni chafwyd unrhyw gamgymeriadau i bos y pentrefi. Da iawn wir! Ni fedrir dyfarnu gwobr y tro yma am resymau amlwg, ond dyma enwau'r **89** a fentrodd anfon atebion:

David James, Llanfairpwllgwyngyll; William O. Hughes, Llithfaen; Janet Huws, Ann Lewis, Llangybi; Myra Jones, Nell D. Hughes, Catherine Williams, Gwyneth Jones, Catherine Owen, Alwena Davies, Siân Jones, Cricieth; Mair Lewis, Bow Street; Lilian Hughes, Llanaelhaearn; Betty Lloyd, Rhosfawr; Ann Roberts, Elfed Morgan, Efailnewydd; Delyth M. Williams, Glyn a Gwyneth Jones, Menna Ll. Green, Y Bala; Edwin O. Hughes, Llanbryn-mair; Helen Jones, Myfanwy Roberts, Valmai Hughes, Lydia Jones, Sian Williams, Morfydd Roberts, Menna Jones, David Shilvock, Pwllheli; Gwyneth Jones, Tudweiliog; Mair C. Jones, Dolgellau; Nia Jones, Llanllyfni; Elizabeth Rowlands, Prenteg; Gwyneth Evans, Botwnnog; Rhiannon Huws, Ffrwd Cae Du; Merian Parry Hughes, Gyffin; Ceinwen Hughes, Idris Wyn Owen, Mena Williams, Gwyneth Hughes, Penygroes; Tom Roberts, Rhosmeirch; Brenda Wright, Doncaster; Iona Hughes, Megan Roberts, Carys Shilvock, Mair E. Roberts, Menna Hughes, Margaret Williams, Myfi Williams, Rhian Gwyndaf, Y Ffôr; Beti Rowlands, Nefyn; Margaret E. Williams, Llanfrothen; Tecwyn Williams, Meinir Owen, Harlech; Menna Williams, Talysarn; Gwenfair Lloyd Hughes, Geraint a Meinir Lloyd Jones, Eirwen Lloyd Morgan, Llinos Medi, Penrhyndeudraeth; Beryl Land, Tremadog; Doris Williams, Llandudno; Eirlys V. Jones, Nasareth; Wendy Haverfield, Linda Owen, E. W. Pritchard, Garndolbenmaen; Eirlys Williams, Bontnewydd; Siân Cleaver, Ceridwen Ellis, Dewi Wyn Roberts, Siôn Amlyn, Trefor; Doris Evans, Sarah Roberts, Pencaenewydd; Dylan ac Ann Thomas, Gwyn Parry Williams, Rita Llwyd, Mari Jones, Chwilog; Enid Wyn Egginton, Leeds; Mary Wilson Griffith, Edern; Gwenda Williams, Croesor; Laura Wyn Roberts, Morfa Nefyn; Elizabeth Jones, Penllech; Dewi W. Williams, Caernarfon; Mabel Parry, Porthmadog; Margaret Ellis Hughes, Carys Owen, Dilys A. Pritchard-Jones, Margaret Williams, Mair W. Thomas, Abererch; Gwen Griffith, Deiniolen; Beryl Jones, Nebo.

Mi fasa'n braf am dro cael codi i'r gofod o afael yr haint a'r pla sy'n rheoli a pheryglu bywydau pob un ohonom ar y funud. Edrych i lawr ar fyd helbulus. Ond mae'r pos y tro yma am edrych i fyny i'r awyr ac ymhellach i'r gofod. Dyma ddeg o bethau a welir yn eu tro yn yr awyr a'r gofod. Hwyl ar y pendroni, a'r datrys gobeithio!

Pos yr Awyr a'r Gofod

1. GŴYL A'U CLYMA (7,4)

2. NEUADDE LLWYD (5,5)

3. WERTH ANADL M.P. (6,5)

4. BE YW SAFN (3,5)

5. AR HYD Y FFAIR GUL (5,2,2,4)

6. AR BWYTH LLOGELL (5,6)

7. EIN BRWES (5,3)

8. YN OES EGR GLEDD (5,1,6)

9. DILLADU EFE (5,4)

10. GORFFEN YN NES (5,6)

Dystyrwch bob atalnodiad. Cofiwch mai un llythyren yw 'ch, dd, ff, ng, ll, ph, rh, th'.

****Gair o eglurhad****

Tra pery'r trefniant newydd yma o gynhyrchu'r Ffynnon yn ddigidol ar y we, ni fyddwn yn ystyried pos 'A Manag Aur' fel cystadleuaeth hyd nes daw'r rhifynnau papur yn ôl. Er lles a thegwch â phawb yn yr amser dyrys yma gofynnir i chi'n garedig *i beidio* ag anfon atebion fel arfer mewn ebost na thrwy'r post. Diolch am eich cydweithrediad. Cynhwysir y pos uchod yn unig er mwyn i chi gael rhywbeth i'ch diddori tra'n hunan-ynysu! Cewch yr atebion yn rhifyn y mis nesaf. Cadwch yn ddiogel ac yn iach.



YN DILYN argyfwng brawychus y coronafeirws mae'r Rhodwyr wedi gohirio eu rhaglen nes y bydd pethau'n well, a phwy a wŷr pa bryd fydd hynny. Roedd hi braidd yn eirionig i'r penderfyniad i ohirio gael ei wneud ddyddiau'n unig ar ôl i'r Clwb gynnal ei ddeugeinfed ac un Cyfarfod Blynyddol.

Dyma fydd hanes y daith olaf gen i yn Y Ffynnon, oherwydd fel y dywedodd rhywun mewn awdurdod wrthyf yn ddiweddar, 'Mae yna bethau pwysicach na cherdded!' Diolch i chi ddarllenwyr am fod mor gefnogol dros y blynyddoedd.

Dydd Iau, 12 Mawrth

Roedd yna 44 aelod yn bresennol yn y cyfarfod blynyddol. Ailetholwyd y tri swyddog presennol a'r 8 aelod o'r pwyllgor yn unfrydol am flwyddyn ychwanegol. Roedd yna drafodaeth am ddyfodol ansicr gwyliau'r Clwb a

chynigion ynglŷn â theithiau codi arian at yr Eisteddfod a Phlant mewn Angen.

Ar ôl cinio yn y capel arweiniodd Dafydd Williams 36 aelod ar daith 3.5 milltir yn ardal Cricieth, gyda'r haul a'r gwynt yn gryf. Roedd hi'n braf gweld nifer yn ein plith sydd ddim ond yn cerdded ambell waith gyda'r Clwb. Aeth y daith heibio i Westy'r Llew ac ar hyd cae wrth ymyl y dref ac yna i fyny Lôn Fêl at Fryn Awelon sydd bellach yn gartref nyrsio. Gosodwyd plac porffor ar yr adeilad yn ddiweddar i gofnodi'r ffaith mai Megan Lloyd George, merch Lloyd George, oedd yr AS fenywaidd gyntaf yng Nghymru.

Aethom yn ein blaenau ar hyd y ffordd gefn ddymunol i gyfeiriad Llanystumdwy cyn troi i lawr am Westy Bron Eifion, plasy Fictorianaid a adeiladwyd gan y teulu Greaves. Wedi croesi'r A497 dyma fynd draw i gyfeiriad yr arfordir a

chanolfan a gwersyll y Girl Guides yn Ynysgain. Roedd y daith wedyn ar hyd rhan o Lwybr yr Arfordir i gyfeiriad Cricieth gyda'r Rhinogydd y tu draw, ac olion difrod i'r llwybr mewn sawl man. Wedi mynd heibio i'r tŷ *grand designs* dadleuol Cefn Castell dyma gyrraedd y Promenâd Gorllewinol, cyn mynd yn ôl heibio i dwmpath creigiog Dinas i gwblhau taith hamddenol.

(Diolchwn yn gynnes i Dafydd am ei gyfraniadau niferus i'r Ffynnon yn ystod y blynyddoedd diwethaf. Gol.)

Mae'r Golygyddion yn gwerthfawrogi pob cyfraniad i'r Ffynnon ond ar yr un pryd cedwir yr hawl i gwtogi, cywiro, golygu neu eu gwrthod yn gyfangwbl. Hefyd nid yw pwyllgor Y Ffynnon o angenrheidrwydd yn cytuno â phob barn a fynegir gan y cyfranwyr.

 **WONDERLING**
TRAVEL

12 Y Maes : Pwllheli
Gwynedd LL53 5HD

01758 703 194

sales@wonderlingtravel.co.uk

www.wonderlingtravel.co.uk



Y Rhodwyr ar gychwyn o Gapel y Traeth ar ôl y cyfarfod blynyddol



Dylid anfon diolchiadau y dymunir eu cyhoeddi yn Y Ffynnon ynghyd â thâl o £2 at Margaret E. Jones, Bryn Siloh, Chwilog. Cydnabyddir pob cyfraniad sydd dros £2 yn y golofn 'Rhoddion'. Diolch yn fawr i bawb am bob cydweithrediad.

DYMUNA Carolyn, Iola a John Gwynedd a'u teuluoedd ddiolch o galon am bob arwydd o gydymdeimlad a charedigrwydd a amlygwyd tuag atynt yn dilyn eu profedigaeth fawr o golli mam, nain a hen nain arbennig iawn sef 'Bettw', Betty Wyn Williams, Tŷ'r Ysgol a Bro Gwgan, Garndolbenmaen gynt. Diolch am y cardiau, blodau, galwadau ffôn, yr ymweliadau a'r llu teyrngedau a oedd yn gysur mawr inni – fe werthfawrogwyd y cyfan. Diolch i'r Parchedig Christopher Prew am y gwasanaeth teilwng yng Nghapel Horeb ddydd yr angladd ac i'r organydd Glyn Roberts; i Iwan, Deli'r Banc, Penygroes am baratoi'r lluniaeth yn y Neuadd inni, ac i Dylan Lloyd Griffith, Cyfarwyddwyr Angladdau Paragon, Penygroes am y trefniadau trylwyr a'u caredigrwydd yn ystod amser mor anodd a thrist. Diolch i gartref preswyl Y Foelas, Llanrug am eu gofal arbennig dros Bettw ac i ddoctoriaid a nyrsus Meddygfa Liverpool House, Waunfawr am eu gofal hwythau. Yn olaf hoffem ddiolch yn ddiffuant am y rhoddion hael a dderbyniwyd er cof amdani, a gaiff eu rhannu maes o law rhwng achosion lleol yn y Garn a oedd mor agos at ei chalon.

DYMUNA Catherine Mary, Hen Aelwyd, Rhoshirwaun ddiolch o galon i berthnasau, ffrindiau a chymdogion am bob caredigrwydd, cymorth a chefnogaeth yn ystod gwaeledd Donald. Diolch am bob gofal a gafodd. Diolch hefyd am bob arwydd o gydymdeimlad a ddangoswyd yn ei phrofedigaeth o golli Donald. Gwerthfawrogwyd y cyfan. Diolch i bawb gymerodd ran mewn unrhyw ffordd ddiwrnod yr angladd ac i gymaint am fod yn bresennol. Diolch i R. O. Jones Talafon am ei ymarweddiad parchus a'i drefniadau trylwyr.

DYMUNA teulu'r ddiweddar Gwen Ellen Griffith, Plas y Don, Pwllheli (gynt o Rhoswen, Y Ffôr), ddiolch o waelod calon am bob arwydd o gydymdeimlad a ddangoswyd tuag atynt yn eu profedigaeth. Diolch i'r Parchedig Aled Davies am y gwasanaeth ac i Ifan a Nia Hughes, yr ymgymerwyr, am eu trefniadau trylwyr. Diolch hefyd i holl staff cartref preswyl Plas y Don am eu gofal tyner ohoni. Diolch yn fawr.

DYMUNA Ann, Coed Cae Gwyn, Llanybi a gweddill y teulu ddiolch i bawb am bob arwydd o gydymdeimlad yn dilyn y brofedigaeth o golli William Stephen, Garddu Fawr gynt – tad, taid a hen daid annwyl iawn gan bob un ohonom. Diolch yn fawr am yr ymweliadau, y galwadau ffôn a'r cardiau. Bydd colled ar ôl y sgwrsus, a'r canu.

DYMUNA Eleanor ac Emrys, Dolwen, 3 Maes Llwyd, Llanystumdwy ddiolch i'w teulu, ffrindiau a chymdogion am y caredigrwydd sydd wedi ei ddangos iddynt yn ystod y cyfnod anodd diweddar. Diolch yn fawr iawn i chi gyd.

HOFFAI Martha Hughes, Hengoed, Cricieth ddiolch yn fawr i deulu a ffrindiau am y cardiau, ymweliadau, galwadau ffôn ac anrhegion tra bùm yn yr ysbyty ac ar ôl dod adref. Diolch o galon i bawb.

DYMUNA Ann, Coed Cae Gwyn, Llanybi ddiolch o galon i Nia, Owain, Mari a Tudur am drefnu penblwydd 'gwahanol' iawn i mi yn ddiweddar. Fuodd y *cattlegrid* erioed mor grand! Diolch blant – gwerthfawrogi'n fawr.



Catherine a Dafydd Henry Williams, Cricieth	£10
Teulu'r ddiweddar Betty Wyn Williams, Garndolbenmaen	£8
Catherine Mary Roberts, Rhoshirwaun	£4
Teulu'r ddiweddar Gwen Ellen Griffith, Y Ffôr	£8
Emrys ac Eleanor Williams, Llanystumdwy	£8
Grey Evans, Cricieth	£3
Martha Hughes, Cricieth	£8
Ann Lewis, Llanybi	£8



IFAN HUGHES
TREFNWR ANGLADDAU

Ceiri Garage
Llanaelhaearn
Ffôn (01758) 750 238
Gwasanaeth personol 24 awr y dydd

Canolfan Ffensio Glasfryn
Ffordd Llanaelhaearn

Postiau a pholion wedi'u trin
Rhisgl coed
Paneli gardd
Coed tân
Planciau o bob maint

Ffôn: (01758) 750 623

Llawer peth anghyffredin yn bosib – ffoniwch i holi mwy.

Gwasanaeth SPICK 'N' SPAN


Amcan bris rhad ac am ddim, dim ond galwad ffôn i fwrdd:

- Glanhau carpedi a chlustogwaith
- Eich holl anghenion glanhau
- Glanhau swyddfeydd
- Glanhau tai haf
- Clirio tai a glanhau
- Ymgymryd â gwaith contract
- Gofal waith adeiladau
- Cynnal tiroedd
- Torri gwellt a thrinio gwrychoedd
- Ymgymryd a gwaith 'Pressure Washer'
- Glanhau ffenestri hyd at 60 troedfedd gan gynnwys heulfannau
- Glanhau carafannau, ceir a chychoed (tu mewn a thu allan)

Mr A J Eaglen, Uned 10, Glan y Don, Pwllheli, Gwynedd LL53 5YT
(01758) 614 200 neu (07881) 922 938
www.spicknspan-services.com
@ spicknspan_services@yahoo.co.uk



Gellwch lawrlwytho'r rhifyn hwn o'r **Ffynnon** oddi ar y wefan:

 **bro.360.cymru/aelod/YFfynnon**

Tro ar Fyd

Y drydedd mewn cyfres o ysgrifau gan y Parch. Arthur Meirion Roberts.

CAMU'N ÔL yr ydw i, unwaith eto, er mwyn sôn am ddau ddigwyddiad a dau lyfr, ac am fy mharch mawr tuag at chwarelwyr Cymru.

Ar ôl bod yn cerdded ychydig yn Eryri efo cyfaill o fyd gwaith a rygbi, dyma ddisgyn i lawr i dre Caernarfon a tharo i mewn i hen siop lyfrau J. R. Morris. Yno prynais *Beirdd ein Canrif* (llyfr i ysgolion) a gweld ynddo gerdd W. J. Gruffydd, 'Cerdd yr hen chwarelwr'. Dyma'r darn cyntaf o farddoniaeth Gymraeg i mi geisio ei ddysgu ar fy nghof.

Cryf oedd calon hen y glas glogwyni, Cryfach oedd ei ebill ef a'i ddur; Chwyddodd gyfoeth gŵr yr aur a'r faenol O'i enillion prin a'i amal gur.

Yn ddiweddarach, wrth deithio i Ysgol Haf yn Ffrainc gelwais heibio siop ryfeddol arall – un y brodyr Griffs yn Charing Cross Road yn Llundain – a phrynu yno nofel T. Rowland Hughes, *O Law i Law*. Un prynhawn rhydd eisteddais mewn cornel i geisio darllen fy llyfr – y tro cyntaf i mi ddarllen nofel yn Gymraeg. Ymhen amser eisteddodd gŵr ifanc gyda mi gan holi am y llyfr.

Ceisiais egluro stori'r chwarelwyr a'r iaith heb or-fanylu. Holais wedyn a deall mai Anthony Crosland oedd o – aelod seneddol Llafur, awdur, aelod o'r Llywodraeth ac, ymhen amser, Ysgrifenydd Tramor cyn marw'n ifanc. Rwy'n cofio'r dyn a'i ddiddordeb cywir yn gwbl glir. Gobeithio i mi lwyddo i egluro fy mharch i'r bobl a'r gymuned yn y stori.

Ond efallai i hyn o ragymadrodd egluro fy llawenydd pur o dderbyn llythyr gan Mr Robert Jones ('Bob Cwt Powdwr') o Ddeiniolen yn gofyn i mi fynd 'ar brawf' i ddwy eglwys, Ysgoldy a Phontrhythallt, yn ardal y chwarelwyr. Dechreuais yno ym mis Gorffennaf 1958.

Roedd Morfydd wedi cael llwyddiant arbennig yn ei harholiadau terfynol ac wedi dechrau ar waith ymchwil ar Ieuan Gwyllt (neu Jimmy Wild, fel y byddem ni'n ei alw). A minnau yn y Coleg Diwinyddol yn Aberystwyth synnwn mor aml yr oedd gofynion ei hymchwil yn ei gorfodi i dreulio cyfnodau yn y Llyfrgell Genedlaethol! Ar ambell i brynhawn Sadwrn cawsom gyfle i grwydro cefn gwlad Ceredigion. Aeth hithau wedyn i ddysgu i ysgolion Sir Fflint.

Bûm innau'n byw fy hunan yn nhŷ'r gweinidog, Llwyn Iorwg. Gweinidog cynharach i fyw yno oedd Alafon, a'i gartref yn gyrchfan i feirdd ifanc megis T. Gwynn Jones, Bardd yr Haf, a'i gefnder T. H. Parry-Williams. Dyledus oeddwn i i gwmnïau Crosse & Blackwell a Heinz am eu tuniau sŵp cyw iar neu domato, a McVitie am eu bisgedi maethlon, heb sôn am gronfa ddŵr Marchlyn am gadw'r tecell bob amser yn llawn.

Gweithiais yn galed i geisio adnabod y bobl a'r cylch. Roedd nifer o'r aelodau yn dal i weithio yn chwarel Dinorwig ac roeddwn wrth fy modd yn dysgu eu hanes. Erbyn y chwedegau roedd dyddiau brig y chwarelwyr wedi mynd heibio. Nid oedd bywyd yn esmwyth i'r chwarelwyr, a llawer ohonynt wedi symud o'r bythynnod oedd yn britho'r cylch i fywyd gwahanol y stadau tai newydd.

Ymenyddol oedd Cristnogaeth llawer ohonynt. Parod i wrando, ond i ddadlau wedyn. Roedd Ysgol Sul yr

oedolion yn dal yn bwysig. Roeddwn wrth fy modd yn eu plith. Cafodd Morfydd groeso cynnes hefyd pan ddaeth hithau i Lwyn Iorwg ymhen y flwyddyn wedi i ni briodi. Ond megis yn y dyddiau hyn daeth pla i'n plith; bu clwy'r traed a'r genau yn greulon o ddiistriol. Cofiw'n arogl llosgi'r diadelloedd hyd heddiw. Roedd gwytnwch a chadernid ambell i deulu yn esiampl.

Ysyaeth, ar ôl tair blynedd, daeth ffit ad-drefnu dros Henaduriaeth Arfon a effeithiodd ar yr ofalaeth, a phan ddaeth gwahoddiad gan ddwy eglwys yn Port Talbot (sut, na pham, ni wn hyd heddiw) ni fuom yn hir iawn yn derbyn. Ond wrth adael y cylch roedd fy mharch a'm hedmygedd o bobol ardal y chwarelwyr os rhywbeth yn fwy.

Newid i gymdeithas mor wahanol, a thref brysur, wrban, ddiwydiannol, gyda'r estyniad i'r porthladd newydd ei agor a'r cwmni dur yn cynnig gwaith a chyfflogau da i'r miloedd.

Dwy eglwys ddifyr o wahanol hefyd. Roedd i Grove Place draddodiad dwfn yn niwylliant Bro Morgannwg. Roedd graen ar yr addoli, a chanu salm yn oedfa'r nos; y Gymanfa Ganu hefyd yn bwysig a pharatoi manwl ar ei chyfer. Dywedwyd wrthyf o'r cychwyn nad oedd angen Saesneg yn yr oedfa.

Eglwys iau, mwy gwerinol efallai, oedd Saron gydag amrywiaeth cyfoethog o flaenoriaid. Yn oedfa'r hwyr roedd nifer dda o ieuenedid yn ffyddlon yn yr oriel. Ymhen amser daeth y blaenoriaid ataf a dweud, 'Mr. Roberts, they don't understand you,' a gofyn i mi bregethu yn Saesneg yn oedfa'r nos. Cytunais wrth gwrs, a



Cyfeiriad Trydar y Ffynnon yw @YFfynnon

Pe bai eich Trydar o ddiddordeb i ddarllenwyr **Y Ffynnon** defnyddiwch yr hashtagau canlynol:

#YFfynnon #PapurBro #PapurauBro #Eifionydd

phan oeddem ni'n gadael roeddent yn dal yn ffyddlon i'r oedfa a chlwb yr ifanc. Ymateb gwahanol gan chwaer eglwysi felly, ac i mi y ddwy er yn wahanol yn ymateb yn gywir.

Cawsom groeso cynnes yn y cylch, a charedigrwydd mawr. Pan anwyd Dewi Meirion, ein cyntafanedig, cawsom ddigon o ddillad i ddiddosi babis y fro.

Cefais gyfle i ddysgu o waith caplaniaid y cwmni dur ac am arbrofion mentrus Canolfan Blaendulais. Cyhoeddais ambell i ysgrif am berthynas yr eglwys a'r werin bobl – y dosbarth gweithiol oedd ers tro yn cefnu ar y capel – ac am yr her oedd i ffydd llawer un gyda'r bywyd masnachol, cyfalafol yn eu llethu.

Roedd bywyd yn ddiddorol a heriol – ac efallai ar adegau yn gyfforddus.

Cyn bod tair blynedd wedi pasio chwalwyd y cyfan pan ddaeth cais gan bwyllgor cyd-enwadol o Ynys Môn yn gofyn i mi symud i fod yn gaplan amser-llawn i'r miloedd o weithwyr oedd yn dechrau symud yno i godi Atomfa'r Wylfa yng Nghemaes. Anfonodd Syr David Hughes Parry (gynt o Lanaelhaearn), Llywydd Bwrdd y Weinidogaeth, lythyr at yr ofalaeth yn Port Talbot i ofyn iddynt fy rhyddhau. Gwn fod fy mhenderfyniad i dderbyn wedi brifo llawer o'r aelodau, ac mae gwewyr y dewis yn dal yn fyw i mi hyd heddiw. Felly, ym mis Mai 1964, dyma ddechrau yn ôl yn y Gogledd gan adael cyfeillion caredig a Christnogion cywir yn eu siom.

Symud roedden ni i stad o dai cyngor a godwyd yn Amlwch ar gyfer gweithwyr yr Wylfa. Teulu'r Kahns o Bacistan oedd y drws nesa, a Jim Quainoo o Nigeria dros y ffordd, a'r gweddill o Brydain a thu draw.

Wyddwn i ddim beth oedd yn fy nisgwyl ar safle'r Wylfa.

(I'w barhau)

A.M.R.

**Cefnogwch
ein hysbysebwr**

AR DRYWYDD YR ENWAU

MARGIAD BERTHAUR

Gerhynt

MAE tri lle yn Nanmor, ar y ffordd o Flaen Nanmor i Nant Gwynant, sy'n dwyn yr enw **Gerhynt**. Gyferbyn â Gelli Iago ar y llaw chwith mae **Chwarel Gerhynt**, ac yna ychydig yn nes ymlaen ar yr un ochor mae tŷ o'r enw **Gerhynt**. Ymhellach ymlaen wedyn ond ar y llaw dde y tro hwn mae tŷ **Cefn Gerhynt**.

Ystyr **gerhynt** ydi **ffordd i geir**. Y ddwy elfen yn **gerhynt** ydi **carr a hynt**. Ystyr **carr** yn y cyd-destun hwn ydi **car** (cerbyd) ac ystyr **hynt** ydi **ffordd** neu **lwybr**. Mae'n siwr eich bod chitha, fel finna, wedi meddwl erioed mai enw Saesneg oedd **car**, ond naci wir! Roedd ein hynafiaid y Brythoniaid yn giamsdars am yrru **ceir** ('**chariots**' yn Saesneg) ymhell cyn i'r Rhufeiniaid lanio ym Mhrydain. Felly mae **car** yn air hen iawn, iawn yn y Gymraeg.

Ystyr **hynt** ydi **ffordd** neu **lwybr**. Mae i'w weld yn yr enw **dyffryn: dwfr a hynt > dyffrynt > dyffryn** sy'n golygu **llwybr y dŵr**. Gwelir yr elfen **hynt** hefyd yn enw **Mynydd Epynt: eb-** (fel yn **ebol**) + **hynt** sy'n golygu **llwybr y ceffylau**.

Felly mae'r tri lle sy'n dwyn yr enw **gerhynt** yn Nanmor wedi eu henwi oherwydd eu lleoliad agos i'r **ffordd geir**, sef y ffordd bresennol sy'n rhedeg o Nanmor a thrwy Flaen Nanmor i Nant Gwynant. Mae'n rhaid bod y ffordd hon ar un adeg felly, fel y tystia'r enw **gerhynt**, yn ddigon mawr i gerbydau (yn yr ystyr '**car a cheffyl**') fedru teithio ar ei hyd, ac yn fwy na'r gwythiennau o lwybrau mân a frithai'r fro ac a ffurfiwyd trwy gerdded cyson y brodorion o le i le wrth eu gwaith beunyddiol.

Ai **gerhynt** felly, tybed, oedd yr hen air Cymraeg am yr hyn a alwn ni yn **ffordd** neu **lôn** ers canrifoedd

bellach (oherwydd benthyciadau o'r Saesneg **ford** a **lane** ydi'r rheiny). Os ydi hynny'n wir pam aeth yr enw **gerhynt** yn enw mor ddiarth i ni? Am fod **ffordd** a **lôn** yn eiriau unsill ac felly'n haws i'w dweud efallai?

Gwelir yr enw **gerhynt** hefyd ym mhentref **Wern-gerhynt** sydd rhwng Talerddig a Phont Dolgadfan, Powys. Mae hwn eto (fel y tri **Gerhynt** yn Nanmor) wedi ei leoli ar ymyl y **ffordd** – yr hen ffordd o Fachynlleth i'r Trallwng.

Tel : 07717 128003
Richard Pearson

**Pob agwedd o waith
coed, coedwigaeth a
rheolaeth cefn gwlad**

**Coed Tân meddal a chaled
ar gael trwy'r flwyddyn**
• Cynnyrch pren •

• Proffesiynol • Safon BS 3998 •
• Dibynadwy • Cymwysedig •
• Preifat • Masnachol •
• Yswirio'n llawn •

**Gwasanaethau Coed
Pearson & Co Ltd.**

www.PearsonTrees.co.uk

Goleuo Llŷn

Stryd Penlan, Pwllheli
Gwynedd LL53 5DE

**Goleuadau/Drychau
Offer trydanol/Gwresogyddion**

(01758) 701 173 / (07816) 205 939
info@goleuollynlighting.com
www.goleuollynlighting.com





GOBEITHIO bod cyfranddalwyr Menter y Plu a thrigolion Eifionydd gyfan yn cadw'n iach ac yn hwyliog dan amgylchiadau anodd tu hwnt y coronafeirws.

Yn ystod mis Mawrth penodwyd Myfanwy Evans yn Swyddog Datblygu Menter y Plu ac mae'r gwaith datblygu wedi dechrau'n barod, gydag uwchraddio'r cyfleusterau cyhoeddus a rhaglen o weithgareddau ar y gweill. Wrth gwrs bu'n rhaid i Fenter y Plu ddilyn gorchymyn y Llywodraeth i gau'r dafarn am gyfnod amhenodol oherwydd y sefyllfa bresennol, a dilyn cyngor cenedlaethol. Siom i bawb ond mae iechyd ein cwsmeriaid, staff a gwirfoddolwyr yn bwysicach na dim arall. Mae un peth yn sicr, mae ysbryd cymunedol Y Plu yn parhau ac mae ymroddiad y llu gwirfoddolwyr sy'n gweithio mor galed i sicrhau llywyddiant y fenter yn gryfach nag erioed a hynny wrth weithio y tu ôl i'r llenni yn cynllunio gweithgareddau, yn paratoi ceisiadau ariannol a chynlluniau ar gyfer dyfodol y dafarn.

Mae cymuned Llanystumdwy yn un glos. Cofiwch gysylltu petaech chi angen unrhyw gymorth yn ystod y cyfnod yma. Trwy'n gilydd gallwn drefnu cymorth i godi neges neu bresgripsiwn neu hyd yn oed i fynd â'r ci am dro wrth i ninnau fynd am ein tro dyddiol. Anfonwch neges at menteryplu@gmail.com neu ffoniwch Naomi ar 07972 145 474.

Diolch i bawb am eu cefnogaeth hyd yn hyn, ac yn arbennig i'n holl gwsmeriaid, staff a gwirfoddolwyr. Edrychwn ymlaen i rannu llymaid efo chi eto'n fuan iawn.

Mae dyddiau gwell i ddod. Ymlaen â ni!

Criw Menter Y Plu



Myfanwy wrth ei gwaith

Ciropodi • Podiatri

Iola Roberts

P.G.Dip, D.Pod.M, MCPod
HCPC Cofrestredig

Galwadau i'r Cartref

Symudol:
(07771) 278 633



CONTRACTWYR TRYDANOL

Hughes a Williams



Domestig – Masnachol – Diwydiannol
Galwadau Brys – Profi tai a nwyddau

Dafydd Hughes **(07813) 008 479**
Arwel Williams **(07789) 300 525**

locws, Pwllheli LL53 5TY
(01758) 612 621 dafydd@iocws.com
Amcanbrisio am ddim

Pritchard a Griffiths Cyf.

SEFYDLWYD 1936 ESTABLISHED

Trefnwyr Angladdau

- Gofal Personol 24 awr
- Capel Gorffwys
- Cynlluniau Angladd Rhagdaledig

Heol Dulyn, Tremadog
Ffôn: (01766) 512 091
post@pritchardgriffiths.co.uk



SILS FFENESTRI
CARREG AELWYD
CERRIG BEDDI
LLORIAU
PATIO
A LLAWER MWY ...

Cysylltwch am fanylion
(01766) 810 659
(07810) 340 628

lldslate@btinternet.com



LLECHI
LLD
SLATE
CYF

www.lldslate.com

Bennett Smith – cyfreithwyr

Ydych chi'n wynebu ysgariad neu wahaniad?

Cysylltwch â Karen Bennett neu Adrian Altman am gyngor cyfreithiol yn ymwneud â phob math o broblemau cyfreithiol teuluol yn cynnwys taliadau terfynol, gorchymynion ad-drefnu eiddo, ysgariad a phlant.

Mae Bennett Smith yn barod i'ch helpu gyda'ch anghenion cyfreithiol.

Ffôn (01248) 679 000
Epost: mail@bennettsmith.co.uk
www.bennettsmith.co.uk

Garth Bach, Nant y Garth, Felinheli, Gwynedd LL56 4QF
Awdurdodir a rheoleiddir gan yr Awdurdod Rheoleiddio Cyfreithwyr

**Cynllun cymorth
COVID-19
Cyngor Tref Cricieth**



MAE Cyngor Tref Cricieth wedi gweithio mewn partneriaeth â busnesau ac â'r gymuned i greu cynllun cymorth i drigolion y dref sy'n hunan-ynysu ac yn fregus. Mae'r cynllun yn cynnwys cymorth i gasglu siopa, postio, nôl cyflenwadau brys a cherdded y ci. Yn ôl Clerc y Cyngor Tref, Dr Catrin Jones: 'Mae'n ffantastig gweld yr ymateb yn y dref. Rydym wedi bod yn ofalus i ddilyn y canllawiau swyddogol gan Gyngor Gwynedd ac asiantaethau gofal wrth greu cynllun cymorth cynaliadwy i drigolion y dref. Mae gan bob un o'n gwirfoddolwyr gerdyn adnabod swyddogol a bydd wedi derbyn y canllawiau.'

Dywedodd y Cyngorydd Nan Davies-Hughes sy'n bwynt cyswllt i bobl ffonio: 'Rydym wedi bod yn brysur yn barod, ac wedi derbyn negeseuon gwerthfawrogol iawn gan drigolion a pherthnasau iddynt sy'n byw ymhell o Gricieth a ddim mewn sefyllfa i helpu.' Rhif Nan yw 07729 291930.

Dywedodd Cadeirydd y Cyngor Tref, y Cyngorydd Robert Cadwalader: 'Rwyf yn hynod falch o sut mae'r Cyngor Tref wedi gweithio mewn partneriaeth gyda siopau'r Stryd Fawr i fedru cynnal gwasanaeth i'n cymuned ar adeg ddigynsail a dyrys iawn. Mae pobl y dref wedi ymateb i'r gorchmynion gan y Llywodraeth i aros adref ond mae'n bwysig iawn medru gwneud yn siŵr bod gan bobl fregus y cymorth sydd ei angen arnynt i gael bwyd ac eitemau angenrheidiol fel meddyginiaethau. Rydym yn ddiolchgar iawn i'r gwirfoddolwyr sydd wedi dod ymlaen i helpu ar yr adeg argyfyngus yma.'



Caffi Cedron
Pysgotfa Eisteddfa, Pentrefelin

**Brecwast, byrbrydau, paned a chacen, prydau poeth
Bwyd cartref blasus mewn awyrgylch braf ar lan y llyn**

Croeso i feicwyr a chŵn gyda digon o le parcio di-dâl

**Mae Tom a Jane a'r criw yn edrych ymlaen
at eich croesawu i gyd eto
pan fyddwn yn ailagor**

Ffôn: (07753) 818 414 / (01766) 522 148
www.eisteddfa-fisheries.com
ebost: post@eisteddfa-fisheries.com

R. D. Williams Cyf
Brocer Yswiriant

4 Thomas Buildings
Lôn Dywod, Pwllheli
LL53 5HH

Ffôn: (01758) 612 469
Ebobst: rd.williams@btconnect.com

Am anghenion yswiriant o bob math, yn cynnwys moduron, tai neu fusnes, cysylltwch â ni i gael prisiau neu gyngor personol a lleol
Awdurdoddir a rheoleiddir gan Awdurdod Gwasanaethau Ariannol



R. L. JAMES
Peiriannydd Gwresogi

Rhodri1@hotmail.com
(07852) 156 064



- Ffensio
- Gwasanaeth hollti symudol
- Galwad allan 24 awr mewn argyfwng

Richard Hubbard, Ty'n Llwyn, Llannor, Pwllheli, Gwynedd LL53 5UG

Ffôn: (01758) 612 608 • Symudol: (07807) 213 527

Llanystumdwy

Pigion o gofnodion cyfarfod y Cyngor a gynhaliwyd nos Iau, 5 Mawrth yn Neuadd Llanystumdwy o dan gadeiryddiaeth y Cyngorydd Aled Evans.

Ceisiadau Cynllunio

1. Ger y Ffynnon, Llangybi – codi modurdy. Cefnogi.
2. Tafarn y Plu, Llanystumdwy – codi llwyfan yng ngardd y dafarn. Caniatáu.
3. Fferm Hendy, Ynys – codi estyniad un llawr to fflat ar flaen yr eiddo. Derby.

Materion yn y gymuned

1. Gordyfiant o goed y ddwy ochr i'r ffordd o Roslan i Llanystumdwy – derbyniwyd ymateb gan Cyngor Gwynedd yn dweud nad oedd y gordyfiant yn ddigonol i gyfiawnhau cyflwyno rhybuddion torri gwrychoedd ar y perchnogion/deiliad tir cyfagos. Nodwyd y byddai'r sefyllfa'n cael ei hadolygu yn nhrefn yr archwiliadau diogelwch a wneir o'r ffordd.
2. Llwybr troed o Chwilog i Afonwen – derbyniwyd ymateb gan Dafydd Elis Thomas AC yn cadarnhau ei fod mewn trafodaethau hefo Cyngor Gwynedd ynglŷn â'r cynlluniau, a bod y llwybr ar y rhestr Cynlluniau Teithio Llesol sy'n cael eu datblygu yn Nwyfor. Hefyd anfonodd gopi o lythyr gan Mr Dafydd Wyn Williams, Pennaeth Adran Amgylchedd Cyngor Gwynedd yn cadarnhau bod cais am arian grant trwy gronfa Llwybrau Diogel yn y Gymuned wedi'i gyflwyno i ddatblygu'r llwybr hwn. Disgwylir penderfyniad ar y cais ym mis Ebrill.
3. Graffiti wal fewnol arosfan bws Llangybi – Clwb Ffermwyr Ifanc Llangybi wedi cytuno i beintio llun o Ffynnon Cybi dros y graffiti.
4. Cytunwyd i gyfrannu £1500 tuag y gost o brynu masgiau ac offer arbennig i ddiogelu gweithwyr o fewn y sector iechyd, yn feddygfeydd ac ysbytai, yn sgil feirws COVID-19. Hyn yn dilyn cais gan Arfon Williams, Meddygfa

Tŷ Doctor Nefyn sy'n cydlynu ar ran Ardal Arfon, Llŷn ac Eifionydd.

Gobeithir y bydd pawb yn cadw'n saff yn ystod y cyfnod anodd hwn. Os oes unrhyw un yn y gymuned angen cymorth mae rhestr o rifau'r Cyngorwyr lleol ar y wefan ac wedi eu gosod ar yr hysbysfyrdau ym mhentrefi Llanystumdwy, Rhoslan, Llangybi, Pencaenewydd a Chwilog.

Gellir cysylltu â'r Clerc ar ôl 6.00 yh. ar 01766 810614 neu trwy epost at clercccllanystumdwy@gmail.com, neu gellir gweld holl fanylion y Cyngor Cymuned ar y wefan sef www.cyngorllanystumdwy council.org.

Gwasanaeth Tacsï CRICIETH

(01766) 522 726

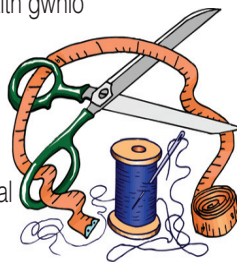
Meysydd Awyr
Gorsafoedd Rheilffordd
Gwasanaeth Lleol

UNRHYW BELLTER

GWNÏO BOB MATH CHWILOG LL53 6PS

Pob mathau o waith gwnïo

- Addasiadau
- Trwsio dillad
- Llenni
- Bleindiau
- Clustogau
- Dodrefn meddal
- Carafannau
- Cadeiriau



Cysylltwch â Sarah (07779) 789 541
ebost: saraheughes66@gmail.com



Ateb pos mis Mawrth oedd:

Seiriol

Dyma chwech o gliwiau ar eich cyfer.

Aidrefnwch yr atebion fel bod llythyren gyntaf pob ateb yn y drefn iawn i roi enw llyn heb fod yn rhy bell o fro'r Ffynnon.

1. Ardal El Bandito.
2. Tref Daniel – nofelydd a theiliwr.
3. Llyn yng Nghymru a gwlad yn Ffrainc.
4. Tref y Cofi.
5. Tref y penwaig.
6. Pentref rhwng Morfa Nefyn a Thudweiliog.

Pob hwyl i chi!

STRAIN A'I GWMNI

CYFREITHWYR

Gwaith teulu • Achosion sifil neu iawndal • Trosedd

14a Stryd Penlan, Pwllheli, Gwynedd LL53 5DH
(01758) 455 500 www.strainagwmni.cymru



CHWERTHIN yw'r fffisig gorau, a fuodd rioed mwy o alw am andros o ddôs ohono. Dydw i ddim 'di chwerthin cymaint yn ystod yr wsnosa dwytha 'ma ag y gwnes i wrth wyllo'r dilyniant i raglen Iwan John yn aros am drawsblaniad: *Dau Ffrind*, *Un Aren* ar S4C. Fasa rhywun ddim yn disgwyl i rywbeth mor ddifrifol fod yn destun goglais ond digrifwr ydi Iwan John wedi'r cwblwl.

Cawsom ein cyflwyno fis Tachwedd diwethaf i'r effaith yr oedd methiant arenol wedi'i gael ar Iwan, ei deulu, a'i ffrindiau, gyda'r cerddor Steffan Rhys Williams yn cynnig rhoi un o'i arenau ef i gronfa cynllun rhannu organau er mwyn i'w hen gyfaill gael gwell matsh.

Wel, ddechrau'r flwyddyn, roedd y llawdriniaethau ar droed gydag Iwan yn ffonio Steffan: 'Ife'r bwtsiwr yw 'na? Dwi isie cidni.' Yna'r ddau ffrind yn trafod safle'u darpar greithiau ar gyrff ei gilydd, gydag Iwan yn cysuro Steffan na fydd raid iddo boeni am ei graith hir, Cesaraid: 'Bydd dim ots be mae'r sgâr yn edrych fel, achos bydd bol ti drosto fe.'

Ond yna daeth y siom fawr o ganslo'r llawdriniaethau, cyn i'r arbenigwyr benderfynu 'mhen cwta wythnos i drawsblannu aren Steffan yn uniongyrchol i gorff

Iwan, serch bod y matsh ddim yn berffaith. Dyma'r opsiwn gorau, mae'n debyg, gan fod Iwan wedi bod ar ddialysis cyhyd, ac mae'n dda iddynt weithredu bryd hynny oherwydd bod trawsblaniadau erbyn hyn wedi'u gohirio am gyfnod amhenodol o ganlyniad i'r pandemig annisgwyl sydd wedi herwgipio'r gwasanaeth iechyd.

Yng nghanol yr holl bryfocio a gwamalu arwynebol, amlygodd y rhaglen gryfder cymeriad a chyfeillgarwch anghyffredin o glos. Mor annigonol yw dweud gair bach fel 'diolch' ar ôl cael anheg mor fawr, medd Iwan. 'Yr unig ffordd fedra i ddiolch i Steff yw drwy fyw a bod yn ffrind da.' Neges oesol a hynod amserol.

E. F. & E. O. WILLIAMS a'u meibion Ymgymwrwr Amaethyddol a Chario

Chwalu Calch a Lluch
Profi Pridd di-dâl • Torri Silwair a Phorfa
Cyflenwyr Tywod, Grafael a Cherrig Traenio

Y Tŷ Gwyn, Morfa Nefyn, Pwllheli, Gwynedd LL53 6AY
(01758) 720 246 neu 720 333

H. E. Hughes & Co Contractwyr Amaethyddol

Bron Eifion Farm, Cricieth
Ffôn tŷ: (01766) 522 189 • Symudol: (07974) 700 804

Rhif TAW: 862 2585 12

Belio a lapio, Torri, chwalu a hel silwair
Torri gwrychoedd
Chwalu slyri gydag 'umbilical chord' ar wyneb y tir neu injectio



Cynnig GOFAL PLANT CYMRU Addysg gynnar a gofal

30 awr yr wythnos o addysg gynnar a gofal plant wedi'u hariannu gan y Llywodraeth i rieni cymwys sy'n gweithio ac sydd â phlant tair a phedair oed, a hynny am hyd at 48 wythnos y flwyddyn.

Ar gael yn Gwynedd a Môn
(01248) 352 436 • gofalplant30awr@gwynedd.llyw.cymru



Crwydro Eifionydd

Mae bro rhwng môr a mynydd

Golan Bethel Cwmystradllyn a Phenmorfa

Ar ôl bod ar daith yng Nghwm Pennant yng nghwmni Gwen Owen y tro diwethaf dyma ymuno â Dewi Williams, Tyddyn Deucwm y mis hwn wrth iddo'n tywys o gwmpas ardal Golan, Bethel, Cwmystradllyn a Phenmorfa. Diolch i Dewi am roi i ni gip ar ddiwydrwydd yr ardal, ei chymeriadau a'i busnesion. – Gol.



Arwydd Golan a Chwmystradllyn

RHOWN gychwyn ar ein taith ar Lôn Ymwllch a aiff â ni yn hwylus o'r Gell wrth ymyl Cricieth hyd at yr A487 yn Rhuddros. Ar y ffordd fe ddown at Loj Ymwllch, hen gartref taid a nain Eifion Owen ble mae ef, ei briod Elen a'r hogiau yn byw. Erbyn hyn mae'r tŷ wedi ei ymestyn bron i ddwywaith ei faint gwreiddiol ac Eifion fu'n gyfrifol am y gwaith coed i gyd.



Eifion ac Elen

Prentisiwyd Eifion, fel sawl crefftwr arall yn yr ardal, gyda Chwmni Harri Bach lle bu'n gweithio am 30 mlynedd nes iddo benderfynu mentro i fyd busnes ei hun fel saer a hynny ers deng mlynedd bellach. Fe'i cyflogwyd yn rhan o'r gweithlu pan adnewyddwyd Tŵr Bryncir rai blynyddoedd yn ôl. Ar hyn o bryd mae'n gweithio ddeuddydd yr wythnos i gwmni o adeiladwyr o Nefyn ond treulia'r gweddill yn gweithio'n lleol ar ei liwt ei hun yn toi, gosod ffenestri a chyflawni gwaith saer yn gyffredinol. Gyda golwg i'r dyfodol byddai Eifion yn ddigon bodlon pe bai'r hogiau yn dilyn ôl ei droed pe baent yn dymuno.

Fe weithia Elen ei wraig ym maes iechyd fel ffisiotherapydd. Astudiodd fel myfyriwr aeddfed ym Mhrifysgol Salford gan gwblhau cwrs ffisiotherapi ac ennill gradd anrhydedd BSc. Yn dilyn hynny aeth i weithio i Ysbyty Gwynedd ac yn fwy diweddar

mae ei chyfrifoldebau yn mynd â hi i ysbytai Bryn Beryl, Alltwn a Blaenau Ffestiniog.

Y llynedd cymerodd Elen y cam o sefydlu clinig ffisiotherapi yn un o'r unedau yng Nghanolfan Gymdeithasol Golan. Mae'r triniaethau sydd ar gael ganddi yn cynnwys therapi at wahanol gyflyrau megis poen cefn, gwddf, pengliniau a'r cyhyrau yn gyffredinol. Yn ogystal â hyn gall roi triniaeth aciwbigo a thylunio corff gan gynnwys cymorth a chefnogaeth i ferched beichiog a'r rhai sy'n dioddef gyda meigren.

Gall Elen roi cyngor ac arweiniad fel y cyfyd angen, gyda'r clinic yn Golan mewn man cyfleus a lle parcio hwylus yn agos i'r fynedfa.



Rich Ymwllch Bach

Ychydig yn nes at y lôn fawr y mae Richard Medwyn Watkins yn ffermio. Dyna'i enw llawn ond fel Rich Ymwllch Bach y caiff ei adnabod gan bawb. Cyfuno dwy swydd mae Rich sef ffermio a chontractio i godi waliau. Erbyn hyn mae o wedi gweithio am 30 mlynedd yn codi waliau fel y tystia milltiroedd o gloddiau ffermydd Eifionydd, gan gychwyn ar hynny trwy godi bylchau yn waliau Ymwllch Bach. Y gwaith cyflogedig cyntaf a gafodd oedd codi'r ddau lecyn pasio yng nghlawdd Glan Byl ar lôn Tabor pan sefydlodd Hugh Glyn y gwaith concret yno. Waliau sych, naturiol a godir ganddo er ei fod ar brydiau yn defnyddio ychydig o sment. Mae wedi codi corlannau cerrig hefyd.

Bu'n defnyddio digar gydag olwynion am un-mlynedd-ar-bymtheg ond digar gyda thraciau a ddefnyddia yn awr i godi cerrig anhylaw. Fel arfer mae trosol yn ddigon i gyflawni'r gwaith. Dioddefodd sawl gewin du ar hyd y blynyddoedd! Ni fydd yn walio yn ystod y tymor wyna o ganol mis Mawrth tan ganol Ebrill.

Fel arfer yn lleol mae'n gweithio ond ar adegau bydd yn mynd cyn belled â Sir Fôn a Phen Llŷn. Mae'n hynod o brysur ar hyn o bryd a hoffai ddiolch i bawb sydd wedi rhoi gwaith iddo ar hyd y blynyddoedd.



Llion Jones

Saif fferm Bryn Neuadd ar ochr yr A487 rhwng Dolbenmaen a Phenmorfa oddi mewn i derfynau Golan. Dyma gartref Llion Jones sy'n ffermio a rhedeg busnes cyflenwi a gosod tywyrch. Sefydlwyd y busnes gan y diweddar Gwynfor, ei dad, a Llion sy'n gyfrifol am y busnes ers y flwyddyn 2000.

Mae cwmni Tywyrch Gwynedd yn cynnig amryw o wasanaethau. Ar wahân i osod tywyrch mewn gerddi mae'n cyflawni tasgau cynnal a chadw a thorri gwair. Tirlunio yw'r gwasanaeth arall. Y nod, meddai Llion, yw addasu syniadau'r cwsmer ac awgrymu a chynghori i greu cynllun. Mae gwahanol fathau o dywyrch ar gael i'w gosod, ac un o'r rhai drutaf yw Sedum oherwydd nad oes angen ei dorri gan ei fod yn hunangynhaliol.

Gwasanaethu Gogledd-orllewin Cymru a'r Canolbarth a wna'r cwmni yn bennaf, ond yn ddiweddar cafwyd gwaith yn Llangatwg Lingoed yn yr hen Sir Fynwy. Pan fo angen mae'n hurio digar neu dympt-tryc bach ac yn cyflogi'r llafur. Bu Pwyliaid yn

gweithio iddo ers deuddeg mlynedd ond oherwydd goblygiadau Brexit dychwelasant i'w mamwlad.

Gellir darganfod mwy am y gwaith a'r cwmni ar wefan Llion, 'Tywyrch Gwynedd'.



Robert Glyn

Sefydlwyd busnes Porthmadog Concrete gan y diweddar Hugh Glyn Griffith yn Glan Byl ym 1983. Ers 2002 ei fab Robert Glyn yw'r perchennog. Cynhyrchir y concret mewn seilo arbennig y gellir ei weithio gan un person yn unig. Cyflogir naw o weithwyr, chwech ohonynt yn dreifio'r lorïau arbennig i gludo'r concret i ble mae ei angen. Caiff llwythi bach a mawr (12 tunnell) eu cludo o gwmpas dalgylch o 50 milltir sgwâr, cyn belled â Llanrwst a Betws-y-coed yn y dwyrain, Corris i'r de, Nant Ffrancon a Bangor i'r gogledd, a Llŷn i'r gorllewin. Mae ganddo safle arall yn Rhosfawr.

Serch y pryder ynglŷn â dyfodiad Brexit mae Robert yn ffyddiog y bydd y galw am concret yn parhau i'r dyfodol, a hoffai yntau ddiolch am y gefnogaeth a gafodd o'r cychwyn.

Busnes prysur arall sydd yn Glan Byl yw'r safle carafannau hynod boblogaidd a nifer o'r carafanwyr yn dychwelyd yn flynyddol o bell ac agos – rhai ohonynt ers pan agorodd y safle. Mae'n amlwg felly fod Robert a'i briod Ffiona yn gweithio'n galed i redeg y ddau fusnes ac yn gyson brysur.



Dylan Thomas

Mewn pentref hynafol fel Penmorfa byddai sawl crefftwr yn trigo yn yr oes a fu. Meddylir am rai cyffredin megis gof, saer, gwehydd a theiliwr. Erbyn hyn dim ond un o blith y gymuned o Gymry a Saeson a geir yno sef Dylan Thomas sydd yn medru troi ei law at sawl math o waith adeiladu.

Ganwyd a magwyd Dylan yn y pentref yn fab i Dafydd a Margaret. Cofiw'n am Dafydd fel saer maen nodedig a chan ei dad y dysgodd Dylan arferion y grefft. Bu'r ddau'n cydweithio i adeiladu'r arosfan bws yng nghanol y pentref ac mae'r adeiladwaith yn atgof o bagoda dwyreiniol. Dyma waith cyntaf Dylan.

Cartref Dylan a'i deulu yw Ystabl Bwlch y Fedwen, ac ef fu'n gyfrifol am y gwaith cerrig ac addasu'r adeilad a berthynai i fferm Bwlch y Fedwen a'i wneud yn dŷ cysurus.

Gweithio yn ei ddalgylch a wna Dylan gan amlaf ond yn ddiweddar bu'n ail-wneud tŷ yng Nghwm y Glo. Gosod sylfeini, pwyntio a phlastro yw'r sgiliau eraill sydd ganddo. Pan ddaw hi'n fater o waith coed neu beintio daw ei frawd-yng-nghyfraith i'r adwy, ynghyd â help gan Celt ei fab hynaf pan fydd o adref ar ei wyliau o Brifysgol Caer. Enillodd Cai y mab ieuengaf ragoriaeth yn y cwrs bricio yng Ngholeg Meirion Dwyfor, Dolgellau – arwydd efallai y bydd yn dilyn yn ôl troed ei dad. Mae digon o waith ar gael ar hyn o bryd yn ôl Dylan, a'n dymuniad yw y bydd hyn yn parhau i'r dyfodol.

Llyn Cwmystradllyn



Ar ein ffordd yn ôl o Benmorfa fe drown ar y dde ar ôl gadael y pentref ac i fyny am Bethel gan fynd heibio'r capel cyn troi i lawr ar y dde i gyfeiriad Cwmystradllyn. Ym mhen pellaf y cwm y mae'r llyn sydd yn cyflenwi dŵr i ddisychedu poblogaeth Llŷn ac Eifonydd. Adeiladwyd y gronfa rhwng 1955 a 1960 dan gyfarwyddyd Cyngor Dosbarth Gwledig Llyn gyda Daniel Evans yn Beiriannydd Arolygol a D. Lloyd Jones yn Beiriannydd y Cyngor. Ehangwyd yr argae yn 1981 gan Awdurdod Dŵr Cymru. Gwaherddir ymdrochi a deifio ond mae'r llyn yn gyrchfan boblogaidd iawn i bysgotwyr mewn lle cyn tawel.



Yr arwydd i fynd am baned

Cyn cyrraedd y gronfa ddŵr mae ffermdy Tyddyn Mawr a'i ystafelloedd te a golygfeydd i lawr am y llyn ac olion y chwareli yn y pellter. Ceir croeso a chyfle am baned a chacen gan

Kathryn Kier, ac ar adegau fe drefnir nosweithiau cymdeithasol a sgysiaau mewn awyrgylch cartrefol. Cafwyd cefndir y busnes yn rhifyn Mawrth 2019 o'r Ffynnon.



Elisabeth Evans, perchennog y Felin Wlân

Troi i'r dde yw'n hanes pan ddown yn ôl i'r lôn wrth ymyl Llys Gwilym, ac ymhen llai na hanner milltir wrth deithio tuag at Golan saif Melin Wlân Brynkir. Defnyddir ffurf Seisnig yr enw oherwydd mai dyma'r ffurf wreiddiol a ddefnyddiai teulu Huddart, Ystad Brynkir yn yr 16eg ganrif a chyn hynny. Peth o'u tir hwy a werthwyd i Reilffyrdd Prydain i adeiladu'r orsaf ym mhentref Brynkir fel y'i gelwid. Wedi cau'r orsaf a'r lein yn y 1960au y defnyddiwyd y ffurf Gymraeg yn enw swyddogol y pentref.

Dyddia'r felin bresennol o 1879 pan sefydlwyd hi gan Robert Williams, gor-hendaid Elisabeth Evans, perchennog y busnes. Grym dŵr (afon Henwy neu afon Clenna ar lafar gwlad) a yrrai'r peiriannau ar y

cychwyn, a deil yr olwyn yn ei safle ar dalcen y felin o hyd gyda'r cafn dŵr uwch ei phen o ble disgynnai'r dŵr i'w throï. Gosodwyd tyrbîn i gynhyrchu trydan i yrru'r peiriannau wedyn. Dyddia peiriannau presennol y felin o'r 1940au, a thrydan y grid yw'r grym erbyn hyn.

Mae tri llawr i'r felin. Ar y llawr canol ceir y peiriannau nyddu tra bo mwyafrif y gwyddion ar y llawr isaf. Defnyddiwyd y termau Cymraeg amdanant o'r cychwyn a cheir arwydd dwyieithog arnynt yn dynodi eu pwrpas sef cribo, nyddu, cyrdeddu a gwau.

Yn ei hanterth cyflogid 12 i 15 o weithwyr – crefftwyr oedd yn cynhyrchu amrywiaeth eang o ddefnyddiau gwlan megis brethyn, cwiltiau a phlancedi. Roedd siopau yn gwerthu'r nwyddau yn nhrefi Porthmadog, Pwllheli a Chaernarfon. Mae'r Ffatri'n enwog am ei chwiltiau hardd sydd ar werth o hyd yn y siop ar lawr uchaf yr adeilad.



Y Ganolfan Gymdeithasol

Ymlaen â ni o'r Felin am ryw chwarter milltir nes cyrraedd adeilad hen Ysgol y Golan a gaewyd yn ystod y 1950au. Erbyn 1970 bwriad Cyngor Sir Gwynedd oedd gwerthu'r safle. Gwrthwynebyd hyn gan yr ardalwyr a llwyddwyd i'w rhentu a'i throï'n Ganolfan Gymdeithasol.

Bellach, gosodir y safle i'r ardal am brydles a chynhelir amrywiol weithgareddau yn y Ganolfan megis Merched y Wawr a'r Cyngor Cymuned, a llogir hi i gynnal partion plant a dathliadau. Mae dwy uned ar y llawr gwaelod a osodir i denantiaid. Diolch arbennig i'r criw bach, gweithgar sydd wedi gweithio'n ddiflino i ddod o hyd i arian i gynnal, cadw ac atgyweirio'r adeilad ar hyd y blynyddoedd.

Arwyddion Gobaith Llanystumdwy

GAN nad ydi llawer ohonom wedi symud o'r tŷ yn ddiweddar, mae'n debyg nad oes cymaint a chymaint wedi gweld yr arwyddion lliwgar sydd wedi'u gosod yma ac acw ar hyd y fro. Fel blodau'r gwanwyn maent yn codi ein calonnau. Diolch i'r sawl sydd wedi mynd i'r drafferth i'w llunio.

Yn Llanystumdwy y gwelir y lluniau hyn. Mae'r cyntaf yn hynod effeithiol dros y ffordd i'r arhosfan bysiau, ac yn yr ail lun teulu bach Britannia sy'n cynnig gobaith inni wrth i ni groesi'r bont yn Llanystumdwy.

Cewch weld ambell un arall hwnt ac yma yn y papur.



MAE RHEOLAU Su Doku yn hawdd. Mae angen rhif rhwng 1 a 9 ym mhob bwlch gwag. Dylai pob rhes ar draws y grid gynnwys pob un o'r rhifau rhwng 1 a 9. Dylai pob colofn i lawr y grid gynnwys pob un o'r rhifau 1 i 9. Dylai pob sgwâr 3 x 3 hefyd gynnwys pob un o'r rhifau o 1 i 9. Does ond un ateb cywir.

Ateb Mawrth

7	9	1	5	4	2	8	6	3
6	2	5	7	3	8	1	4	9
4	3	8	1	9	6	7	2	5
3	7	9	6	2	1	5	8	4
8	5	4	3	7	9	2	1	6
2	1	6	4	8	5	9	3	7
1	4	2	9	6	7	3	5	8
9	8	3	2	5	4	6	7	1
5	6	7	8	1	3	4	9	2

Anodd

				6			7
		7					6
9			3	7		4	
				1			2
	9			3			4
1	4			8			
		3		6	1		4
2						8	
7			2				

Ffenestri Dwyfor

Cae Llyn, Gardolbenmaen, Gwynedd LL51 9TZ
Ffôn: (01766) 530 397 / (01766) 530 514
 ebost: mowen2549@aol.com
www.fdwlarlein.com



Drysau a Ffenestri o bob math a defnydd

Holwch am ein toeau LivinROOF chwyldroadol ar gyfer eich ystafell haul neu estyniad

Cwmni Cofrestredig
FENSA
 Registered Company

LivinROOF
 by ultraframe

Arwydd gobaith Y Ffôr

Gair o'r Coleg

AR groesffordd Y Ffôr y gwelir yr arwydd trawiadol hwn yn ein cyngori i gadw'n saff. Diolch i'r artist Carys Bryn am ddefnyddio'i doniau i'n cysuro mewn amser dyrys.



OHERWYDD yr amgylchiadau ar hyn o bryd, mae Coleg Meirion-Dwyfor fel colegau eraill wedi gorfod newid ei ddulliau dysgu i fod yn gyfan gwbl ar-lein drwy gyfrwng e-ddysgu fel Google Classrooms. Bellach mae'n dysgwyr yn medru astudio eu cyrsiau o adref. Hefyd mae rhai cyrsiau wedi datblygu eu blogiau eu hunain ar gyfer rhoi llwyfan amgen i'w gwaith. Criw Cymraeg CMD yw'r blog ar gyfer gwaith myfyrwyr lefel A Cymraeg: <https://criwcymraegcmd.blogspot.com/2020/03/cwm-hedd-edwards.html>

Mae diolch mawr i staff dysgu'r Coleg am ymateb mor sydyn a chyflym i'r newidiadau yma.

Ni fydd arholiadau TGAU a Lefel A yn cael eu cynnal yn yr haf, ac mae disgwyl am ganllawiau pellach gan y Byrddau Arholi ynglŷn â sut bydd myfyrwyr yn derbyn eu graddau a'u cymwysterau. Bydd cyfle eto i rannu gyda darllenwyr Y Ffynnon brofiadau'r dysgwyr yn ystod y cyfnod pryderus yma.

*Bryn Hughes Parry
Pennaeth Cynorthwyol*

Ffotograffydd

Priodasau, portreadau ac ati

Eryl Jones, Gwalia, Chwilog
(01766) 810 683

eryljones@outlook.com

Gweplyfr: Eryl Jones Ffotograffydd

Cysylltwch am fanylion ac esiamplau



Cofiwch bod modd derbyn copi o'r Ffynnon yn fisol dros y we hefyd.

Bydd yn cael ei yrru atoch fel dogfen PDF ar epost.

Bargen am £6 y flwyddyn.

Am fwy o wybodaeth cysylltwch gyda Margaret Griffith

01766 810513

m.griffith901@btinternet.com

Cysylltwch â Dioni i siarad am eich bwthyn gwylia
Gwion Llwyd 01341 247 200 gwion@dioni.co.uk
BUSNES LLEOL...CWSMERIAID BYD EANG



Yr Owen Morris



Yr Owen Morris

[*Llun: Robert Cadwaladr, y Stiwdio, Cricieth*]

DIWEDD BORE stormus ym mis Rhagfyr 1907 oedd hi, wrth i'r ffyddloniaid dyrru o eglwysi Cricieth ar ôl yr oedfa a geiriau'r emyn olaf yn dal i atseinio yn eu clustiau. Roedd y môr y bore hwnnw ymhell o fod yn dawel a'r llong hwyliu tri-mast yr *Owen Morris* yn cael ei hyrddio ar drugaredd y gwynt a'r môr i gyfeiriad y Greigddu.

Saith mis ynghynt roedd y sgwner hon wedi cychwyn ar ei thaith o borthladd Porthmadog i Hamburg gyda llwyth o lechi, cyn croesi Môr Iwerydd wedyn gyda llwyth o halen i Ganada. Ymlaen wedyn â physgod penfras wedi'u halltu i Genoa yn yr Eidal, ond doedd dim cargo i'w gario'n ôl adref i Gymru fach. Penderfynodd y capten David Roberts gario llwyth o gerrig fel balast i sadio'r llong a chwblhawyd y daith mewn un diwrnod ar hugain ar waethaf coblyn o storm ym Mae Biscay. Ychydig iawn a feddyliai'r capten bod storm arall yn ei ddisgwyl ym Mae Tremadog.

Lansiwyd y Bad Achub o draeth Cricieth. Ar ôl brwydro'n ffyrnig yn erbyn y gwynt a'r tonnau llwyddwyd i gyrraedd yr *Owen Morris* a oedd erbyn hyn mewn cyflwr bregus iawn. Roedd yr hwylybrennau wedi eu difrodi, un angor yn llusgo a'r llall wedi torri'n rhydd. Ar yr ail ymdrech llwyddwyd i achub y capten a'r criw cyn i'r llong chwalu'n dipiau ar y creigiau.

Un a dystiodd i ddiwedd taith yr *Owen Morris* oedd Henry Hughes o Forfa Bychan, a'r hyn a'i trawodd oedd cân felanolaidd cloch y llong wrth iddi wegian a suddo.



Hen silff ffenest tafarn y Prince

Yn ôl y sôn mae pren o'r llong a ddrylliwyd i'w weld yn nhafarn y Prince of Wales yng Nghricieth gyda'r geiriau 'Certified to accommodate 5 seamen' wedi'u cerfio arno. (Silff ffenest oedd hi cyn y newidiadau a wnaed i'r dafarn yn 1984.) Fel mater o ddiddordeb mae'r artist a'r hanesydd lleol Robert Cadwalader wedi paentio llun o'r digwyddiad arbennig hwn.

Fydd 'Ar fôr tymhestlog teithio'r wyf' byth yr un fath bellach!

Gair o Weddi

MEWN CYFNOD o ansicrwydd a gofid fe fydd llawer yn troi ac yn pwyso ar rym gweddi. Yn dilyn argyfwng COVID-19 derbyniodd Cyngor Ysgolion Sul a oedd eisoes yn rhannu adnoddau a myfyrdodau yn ddyddiol ar Facebook (gweler tudalennau **Beibl.net** a **Beibl Byw** ar FB) ynghyd â newyddion am adnoddau oedfaon ar-lein (gweler tudalen **Cyngor Ysgolion Sul** ar FB) gais am rannu gweddiâu yn ddyddiol hefyd. Aed ati i greu tudalen **Gair o Weddi** gan ofyn am wirfoddolwr i baratoi gweddi yn ddyddiol. Mae tudalennau cyffelyb yn Saesneg, ac felly fe ddaeth neges gan Ioan ac Owenna Hughes o Bencaenewydd yn gwirfoddoli i wneud y gwaith o gyfieithu ac addasu. Mae gweddi newydd i'w gweld yn ddyddiol ar dudalen **Gair o Weddi**. Dyma un ohonynt:

Gweddi dros y rhai sy'n cael cryn drafferth oherwydd yr argyfwng a'r rhai sy'n ceisio eu helpu

Mae cymaint yn poeni, Dduw: tawela eu hofnau.
 Mae cymaint yn friwedig: rhwyma eu clwyfau.
 Mae cymaint yn galaru: cysura hwy.
 Mae cymaint yn unig: sicrha hwy o'th bresenoldeb.
 Mae cymaint yn fregus: amddiffyn hwy.
 Mae cymaint yn ymdrechu i gael dau ben llinyn ynghyd: darpara ar eu cyfer.
 Mae cymaint yn anobeithio: cymell hwy.
 Mae cymaint yn wael: iachâ hwy.
 Mae cymaint yn ceisio cynorthwyo y rhai sydd wedi eu heintio: rho iddynt allu.
 Mae cymaint angen curo'r afiechyd yma: arwain hwy.
 Mae cymaint mewn angen Dduw a bydd cymaint mwy yn fuan: cyrhaedda atynt mewn cariad, tynerwch a thosturi, a gwêl hwy'n ddiogel drwy hyn. Amen.

Colofn
y
Coleg



Coleg
**Meirion
Dwyfor**

Trip Myfyrwyr Lefel A Pwllheli a Dolgellau i Lundain



Y myfyrwyr o flaen y Senedd

(Diolch i Rhodri Jones o Chwilog am y cofnod diddorol o'u hymweliad â Llundain. – Gol.)

FEL RHAN o'n cwrs Safon Uwch Busnes fe gawsom ni fel dosbarth ynghyd â dosbarth y Gyfraith gyfle i fynd i Lundain rhwng 3 a 5 Chwefror. Roedd yna felly rhyw 30 ohonom ar yr ymweliad.

Y peth cyntaf wnaethon ni oedd mynd i'r Senedd a dyma'r tro cyntaf i mi fod yno. Profiad arbennig oedd gweld y gwahanol adrannau sef Tŷ'r Cyffredin a Thŷ'r Arglwyddi. Yn Nhŷ'r Cyffredin roedden nhw wrthi'n cael trafodaeth am effaith Brexit ar y fasnach rydd ym Mhrydain, ac yn Nhŷ'r Arglwyddi roedden nhw'n trafod Gemau'r Gymanwlad yn 2021 sydd i fod i gael eu cynnal yn Birmingham.

Drannoeth aethom i'r llysoedd brenhinol. Hwn oedd y tro cyntaf i mi fod yn y llysoedd hefyd a sylwais ar faint y safle yn syth. Roedd 'na fil o stafelloedd yno ac 19 llys gwahanol. Cawsom aros i weld rhan o un achos cymhleth mewn un llys. Cawsom hefyd daith o gwmpas yr adeilad i weld yr adeiladwaith a'r bensaerniaeth sy'n dyddio'n ôl i 1866. Yna aethom ar daith o gwmpas canol Llundain. Roedd hon yn fwy o daith i'r byd ariannol oherwydd dyna sydd yno yn bennaf.

Ar ein diwrnod olaf aethom ar daith o gwmpas Wembley. Yn fy marn i hon oedd y rhan orau o'r daith oherwydd fy mod i'n gefnogwr pêl-droed brwd. Cawsom fynd i mewn i ystafelloedd newid y chwaraewyr, eistedd yn y stadiwm ei hun ac edmygu ei maint enfawr hi. Roedd yna lawer o grysau chwaraewyr a fu'n chwarae yn Wembley wedi eu harwyddo ar y waliau o gwmpas yr ystafelloedd.

Cyn troi am adref cawsom fynd i weld y ffatri Mini Cooper yn Rhydychen. Roedd y rhan hon o'r daith yn ofnadwy o ddiddorol oherwydd roedden ni'n cael gweld yn union sut oedd ceir Mini yn cael eu gwneud, a hynny'n bennaf gan robotiaid gyda bodau dynol ddim ond yn gorfod ail-lwytho'r robot gyda rhannau arbennig. Er hynny roedd yna lawer o bobl yn gweithio yna gyda'r ail ran o'r broses o greu'r car yn un oedd yn gofyn am allu dynol oherwydd bod yn rhaid addasu'r ceir i'r amgylchedd.

Credaf fod hwn wedi bod yn ymweliad llwyddiannus a dwi'n siŵr fod pob un o'r myfyrwyr wedi mwynhau yn fawr iawn. Ac os daw 'na gyfle am daith fel hon eto, y fi fydd y cyntaf yn y ciw!

Gwasanaeth Cyfrifon Caren

- Cyfrifon cyfrifiadurol (Sage)
- Treth ar Werth
- Ffigurau misol
- Cyflogau

Telerau rhesymol • Gwasanaeth Cyfeillgar
Cymwysedig yn system Gyfrifiadurol Sage
Polisi Indemnity

Caren Thomas AICB (Comp)

Tel/Ffacs: (01766) 810 096

Symudol: (07881) 922 937

carensbookkeeping@btinternet.com

Aelod Cyswllt Cyfrifiadurol
Rhif Practis 3040

HARI ROBERTS GROUNDWORKS

Cil y Castell, Cricieth
LL52 0EG

- Walio
- Codi ffensys
- Slabio
- Gosod draeniau
- Ystod eang o waith peiranyddol



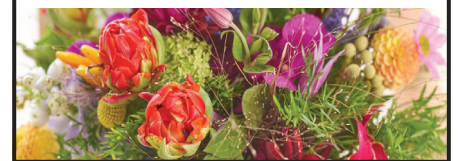
Ffôn: (01766) 522 469 / (07768) 312 596

Blodau Eleri

Blodau gwreiddiol, traddodiadol a modern ar gyfer pob achlysur.
Priodasau yw ein harbenigedd

34 Stryd Fawr
Cricieth LL52 0BT
(01766) 522 626

www.blodaueleri.co.uk



Haydn E. Williams Cyf. Syrfewyr Adeiladu Siartredig



Gellidara, Penrhos, PWLLHELI
Gwynedd LL53 7HF

Ceisadau Cynllunio
Cynlluniau Adeiladu
Adroddiadau i Brynwyr Tai
Gwaith Proffesiynol Cyflawn
Ymgynghori

(01758) 614 444 (07881) 641 792

info@haydnewilliams.com

www.haydnewilliams.com

Chwilair

MAE gan bob eitem newyddion ei geirfa ei hun, ac ar y cyfryngau y dyddiau hyn mae bron bob gair yn ymwneud â'r feirws sy'n bygwth byd cyfan. Mae'r pymtheg gair neu ymadrodd yn y bocs bach yn ymwneud â bywyd pawb ohonom erbyn hyn. Fedrwch chi gael hyd iddyn nhw i gyd yn y bocs mawr? Mae pob gair ar ei hyd, ar i fyny neu'n groeslinol – a gallant ymddangos ymlaen neu yn ôl.

G N N M E L D P E L C T C R A U Y Y R
 I Y O T E A E O T A O D R P R S R D W
 E M Y I U D A H U Y Y Y I U O Y H R G
 G I H F D P D Y R N F H U C S N E O C
 M O E L A D S Y G O S C A E G Y N C H
 T D L U E G Y P G E N E E L A N O P Y
 R M W C O A I L U O I I E O R A E H F
 A R N L H H M A D R N H G U T N D E I
 P B I N C I H T G A C T G B R U U P D
 T O F P E L D A W U N E Y D E H S O D
 N A I G L E D W D R L A S B F U E R B
 H Y L E O N T D Y P A N D E M I G Y R
 T B B B N L E N L L B A S U S R Y N I
 P M W B E R S A F I O S Y T A E P M I
 Y M N G E H C O E M C A P S R F U I D
 T E S H D T R T L L Y W G U N Y R P F
 M G M U G A R G W C H G A P C Y U L L
 E Y C O R O N A F E I R W S N N H A G
 T A C S I A M R U E T D B S E M I F F

ANADLYDDION	GOLCHI DWYLO	PANDEMIG
AROS GARTREF	GWASANAETH IECHYD	PRYNU GWYLLT
CAU YSGOLION	HUNAN YNYSU	TYMHREDD UCHEL
CORONAFEIRWS	MEDDYGON	YMBELLHAU
DAU FEDR	NYRSUS	YR HENOED

Dim dewis?



BE GOBLYN? meddyliodd 'rhen Fartha. Glöyn byw trilliw oedd yno'n dawnsio rhwng bleinds ffenast y gegin, ei adenydd yn teipio neges

rhyddid ar y gwydr. Y gwres canolog efallai wedi ei ddeffro'n fuan a'i gyffroi. Be wna i? meddyliodd eto. Roedd gwllith y bore yn ddigon i atgoffa pawb call nad oedd drwn y gaeaf wedi llacio'n llwyr, ac eto roedd y glöyn yn mynnu dilyn ei reddf wrth chwilio am ddihangfa. Gadael iddo fod, meddyliodd, ond fe fydd blinder yn ei drechu yn y diwedd ac fe lonyddith yn gadach llestri swta ar y silff. Agor y ffenast, meddyliodd wedyn, ond byr fyddai'r

CABLE GUYS

Yn troi Cymru'n ddirigidol

Freesat Digidol • Freeview Digidol
 Uwchraddio Erials • Trwsio Erials
 Dosbarthiad UHF
 Gosodiadau mewn carafan
 Amcan Bris am ddim
 Prisiau cystadleuol

Am fwy o fanylion, ffoniwch Glyn ar:
(01766) 512 107 (07789) 716 332
 28 Stryd Fawr, Tremadog, Gwynedd LL49 9RD

Gwasanaethau Angladdau PORTHMADOG

10 Stryd Newydd, Porthmadog

Rheolwr Swyddfa
 ac Ymgymwrwr Angladdau
Karen Vaughan (01766) 514 333
 karen@porthmadogfunerals.com
 • Capel Gorffwys Preifat
 • Sylw personol 24 awr
 • Cynlluniau angladd 'Golden Charter'
 • Cerrig Coffa

H.O. Davies Cyf.

Trefnwyr Angladdau Annibynnol
 yn gwasanaethu ardal eang.
www.porthmadogfunerals.com



O Ddrws i Ddrws
 (01758) 721 777
oddrwsiddrws@yahoo.co.uk
www.oddrwsiddrws.org

Gwasanaeth newydd ar gael i ddanfôn pobl o gymuned Llanystumdwy i'r Feddygfa am £2 y pen. Mae O Ddrws i Ddrws ar gael i'ch danfôn i unrhyw le os ydych chi'n cael trafferth cyrraedd trwy unrhyw ffordd arall.

Ffansi gwirfoddol? Cysylltwch:
 O Ddrws i Ddrws
 Drws Agored, Stryd y Plas, Nefyn LL53 6HP
 Rhif elusen 1098057

ddawns wedi i oergell y nos gloi ei drysau. Dim dewis.

Be wna i? meddyliodd 'rhen Fartha. Mae'r hen aflwydd 'ma'n tishian ei ffordd trwy'r strydoedd, ac rydw i'n gaeth fan hyn. Rydw i angen neges o'r siop. Gwnewch bopeth ar-lein ydi cyngor y penfelyn blêr 'na ar y niws, ond yr unig lein dwi'n nabod ydi'r lein ddillad. Agor y drws a mentro allan? Na, rydw i'n rhy fusgrall i hynny. Does gen i mo'r nerth. Rydw inna'n gadach swta ar silff bellach. Dim llawer o ddewis felly.

Ac yna clywodd sŵn cnoc ar y drws. **I. B.**

Nil Statis Nisi Optimum

Crynodeb o ran o'r deyrnged i Ken a draddodwyd ar lan y bedd ym Mynwent Llanystumdwy ddydd ei angladd y mis diwethaf.



Kenneth Ellis Jones

BU FARW Ken Jones, Gwêl-y-môr, Ffordd Henbont, Cricieth ganol Mawrth ar ôl gwaeledd creulon, ac yn ystod y cyfnod anodd hwn o amser fe gynhaliwyd y gwasanaeth i ddiolch am ei fywyd ar lan y bedd a hynny o dan arweiniad y Parch. Geraint Roberts. Cydymdeimlir yn ddiffuant â'i briod Janet a'u merched Karen, Julie a Susan a'u teuluoedd yn eu galar.

Yn anad dim arall dyn ei deulu oedd Ken ond yr oedd i'w ardal, ei ffrindiau a'i dîm pêl-droed Everton le amlwg yn ei fywyd yn ogystal. Ar ôl bod ar y môr ar y llongau masnach am gyfnod yn ei ieuenctid, adre i Gricieth y daeth i gael ei brentisio fel brici, crefft y bu'n ymwneud â hi wedyn am gyfnod maith o flynyddoedd.

Gydol yr amser bu'n weithgar iawn mewn sawl maes yng nghymdeithas y dref yn enwedig felly ym myd pysgota, a chofir yn dda am ei gyfraniad i'r clwb lleol. Roedd yn ddyn Byd Natur yn ei ystyr ehangaf, yn hynod o wybodus am

fywyd gwyllt a threfn y tymhorau ac yn hoff eithriadol o anifeiliaid. Cofir hefyd am ei gyfraniad ar hyd y degawd diwethaf fel trysorydd gofalus Clwb Gwerin y Castell, cymdeithas y cafodd bleser mewn bod yn aelod ohoni yn ei phwyllgorau a'i nosweithiau yng Ngwesty'r Marine.

Yr oedd Ken, fel y dywedai ei gyd-gefnogwyr, yn 'true blue' – yn Evertonian o'i gorun i'w sawdl. Yn ystod y blynyddoedd bûm gydag ef sawl tro yn Goodison Park a hynny ar y bws o Ben-y-groes a drefnid fwy na heb ganddo ef.

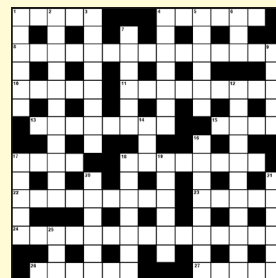
Un gêm yn arbennig y cofia i fynd i'w gweld oedd Everton yn erbyn Spurs rhwng deg a phymtheng mlynedd yn ôl. Ar y pryd doedd yr un o'r ddau dîm yn gwneud fawr o siâp arni ond y pnawn hwnnw roedd Everton yn chwarae'n well ac fe enillon nhw o dair gôl i ddim. Yn y bws ar y ffordd yn ôl fe daerech fod Everton yn bencampwyr yr Uwch Gynghrair, cymaint oedd llawenydd y cefnogwyr, ac fe aethant ati i gynnal trafodaeth bws-gyfan i enwi'r unarddeg gorau a chwaraeodd i Everton erioed. Dipyn go lew o hel atgofion. Wrth i gewri'r blynyddoedd gael eu henwi a chytundeb unfrydol bron ar y mwyafrif ohonynt yr hyn a welwn i oedd nodweddion Ken ei hun yn sawl un ohonyn nhw. Fe welwn i Ken yn y Cymro Neville Southall, y gôl-geidwad athrylithgar yn diogelu ei libart. Fe'i gwelwn yn y capten cryf Brian Labone yn darllen a rheoli gêm. Yn sicr ddigon fe welwn Ken yn Peter Read y taclwr a'r injan yng nghanol y cae yn annog a gyrru ei dîm yn ei flaen. Doedd 'na ddim ffrils o gwmpas y chwaraewr yma. Ac fe welwn i Ken yn y blaenwr Dixie Dean a sgoriai ac a enillai gemau i'w dîm.

Onid wrth gwrs nid Everton yn unig oedd tîm Ken ond ei deulu a'i ffrindiau. Fe'u gwarchododd nhw, fe'u gyrrodd nhw yn eu blaenau ac fe enillodd iddyn nhw.

Arwyddair Everton ydi *Nil Statis Nisi Optimum* – 'Dim ond y gorau sy'n ddigon da'. Geiriau gwerth chweil i gofio bywyd a chyfraniad un a roddodd gant-y-cant bob amser. Coffa da amdano.

Dewi

Nodyn am y Croesair



MAE'N CHWITH MEDDWL am Y Ffynnon heb y Croesair, a hwnnw'n rhoi cymaint o ddifyrrwch i nifer dda iawn ohonoch bob mis. Ond oherwydd bod materion ymarferol fel casglu'r cynigion a delio efo'r atebion ar wahanol ddarnau o bapur yn dasg amhosib am y tro, fe ymddiheurwn i chi groeseirwyr ffyddlon am y bwlch amlwg yn y rhifyn hwn ar y we.

Bydd y Croesair yn ei ôl yn y rhifyn cyntaf a argreffir ar ôl i aflwydd y coronafeirws gilio.



Annwyl Olygydd,

Miri Mai

ER BOD y rhaglen yn ei lle yn burion a'n bod ni ar fin dosbarthu posteri i hysbysebu'r digwyddiad arbennig hwn ddiwedd Mai i gofio pen-blwydd Wil Sam yn gant oed, bu'n rhaid pwylllo ac ailystyried popeth oherwydd yr aflwydd coronafeirws 'ma a'i effaith ar fynd a dod pawb ohonom. Nid yw'r cwmnïau drama yn cynnal ymarferion ar hyn o bryd ac mae 'na gyngor bellach i ni beidio trefnu cyfarfodydd torfol.

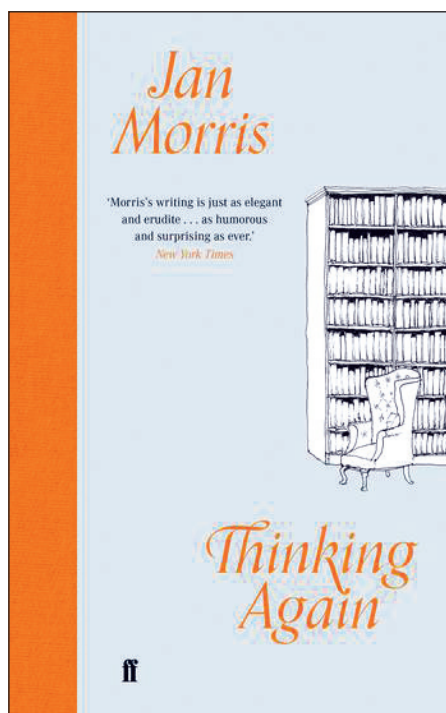
Felly teg yw dweud ein bod yn gohirio gŵyl Miri Mai am y tro ond fe fyddwn yn aildrefnu 'pan ddaw haul ar fryn', chwedl Mam. Efallai mai Miri Medi fydd hi yn hytrach na Miri Mai! Ymddiheuriadau am hyn ond felna ma hi.

Yn siomedig, ond yn ffyddiog,

Brian Ifans

(ar ran Cwmni Drama Llanystumdwy)

Ein henwog awduron annwyl



MAE cyfrol ddiweddaraf Jan Morris wedi cael croeso cynnes gydag erthyglau a chyfweliadau yn y wasg Brydeinig a Chymraeg. Darnau o ddyddiadur a meddyliau yw'r gyfrol a hynny gan awdur sydd bellach yn gwybod yn 93 oed ei bod yn nhymor olaf ei bywyd. Ond nid yw ei dawn ysgrifennu, na'i chariad at iaith fel ei chariad at fywyd, yn pylu. Efallai mai hon fydd ei chyfrol olaf ond mae'n ymhyfrydu yn ei milltir sgwâr ac wedi cyfnewid Efrog Newydd, Fenis a Trieste am Gricieth, Porthmadog a Phwllheli.

Mae'n arwyddocaol fod dau adolygydd, Kathryn Hughes yn y *Guardian* a John Gower yn *Nation-Cymru* yn pwysleisio ei hanwyldeb a'i charedigrwydd sydd yn pefrio drwy'r gyfrol. Yn wir mae wedi cyflwyno'r gyfrol 'With kind regards to everyone'. Nid bod yn amwys yw hynny ond pwysleisio eto mor allweddol yw caredigrwydd iddi, ac y mae'n gweld y berthynas rhwng awdur a'r darllenydd yn

fath o garedigrwydd, ffyddlondeb ac anwyldeb. Mae'r gyfrol yn fath o rodd dau gan tudalen i'r darllenydd. Mae ei pherthynas oes â 'fy Elizabeth' mor gynnes a gonest ac yn llawn caredigrwydd. Mae John Gower yn gorffen ei adolygiad trwy ddweud fod 'Jan yn awdures cwblw arbennig a hefyd yn un garedig ac efallai mai hynny yw'r rheswm mwyaf tros ddathlu'. Ond efallai ei bod yn amhosibl gwahanu'r ddau.

Mewn cyfnod mor anodd a thrist, mae hon yn gyfrol fydd yn eich galluogi i ddathlu a gwerthfawrogi bywyd.



Mae *Cerddaf o'r Hen Fapiau* gan Aled Jones Williams yn gyfrol nad oedd i fod yn gyfrol. Aeth Aled ati i ysgrifennu casgliad o'i gerddi yn ei lawysgrif ei hun a'u pwytho'n llyfr bychan i'w roi yn rhodd fechan, gain i rai ffrindiau. Gwnaeth y cerddi argraff ddofn ar ei ffrindiau ac aethpwyd ati i greu tua 400 copi ffacsimili o'r llyfr gan sylweddoli bod y cerddi hyn yn arbennig iawn ac yn haeddu eu rhannu yn ehangach. Cytuno'n anfodlon wnaeth Aled.

Trefnodd ffrindiau hefyd i lansio'r 'gyfrol' ym Morlan, Aberystwyth ddechrau Mawrth gyda Manon Steffan, Cynog Dafis ac Emyr Llywelyn yn cyfrannu, a

bu Aled yn sgwrsio gyda Cynog am ei fywyd a'i waith. Erbyn hyn bu'n rhaid cael mwy o gopiau o'r ffacsimili. Fe allwch gysylltu â www.cristnogaeth21.cymru i weld a oes copi ar ôl. Byr iawn yw'r cerddi ond mae eu ffurf a'u harddull yn golygu nad yw'n hawdd dyfynnu ohonynt heb wneud cam â'r bardd. Meddai Aled yn ei ragair: 'duw' sydd yma, nid 'Duw'. Mae Aled yn awdur cynyrchiol iawn ond mae hon yn garreg filltir yn ei yrfa fel bardd Cymraeg mentrus a chyffrous.

Mae Jan ac Aled yn haeddu'r pennawd 'Ein henwog awduron annwyl' wrth i'w gwaith gael ei gyhoeddi ac i ninnau ei werthfawrogi. Yr ydym yn falch iawn ohonynt.

Pryderi Llwyd Jones

Morfydd a'r Rhodwyr



Morfydd yn mwynhau darllen hanes Rhodwyr Llŷn

YN RHIFYN Mawrth mi glywsom am ddatliadau pen-blwydd Mrs Morfydd Jones, Haulfre, Cricieth yn 100 oed.

Da clywed bod Morfydd yn dal yn llawn iechyd ac yn swatio yng nghartref ei merch Ann rhag y feirws. Da gweld hefyd ei bod yn mwynhau darllen Y Ffynnon i lenwi ei diwrnod!

O Gatalonia

Bu Selwyn Parry Williams yn ein diddori dros y misoedd diwethaf gyda'i ymchwil i hanes teulu Bryn Beddau, Rhoslan. Y mis hwn y mae wedi anfon ebost atom o Gatalonia yn disgrifio sut mae pethau yno yn ystod y cyfnod anodd hwn.

Anfonwn ein cofion ato ef a Helen gan obeithio eu bod yn cadw'n iach.

FE GYRHAEDDON NI yma yng Nghatalonia, Sbaen ar yr 8fed o Ionawr i ddianc rhag tywydd y gaeaf yng Nghymru ac i wneud ychydig bach o docio'r coed olewydd a hefyd i glirio'r ddaear o'u cwmpas. Er i chi yna gael tair storm fawr y gaeaf diwethaf, rydym ni yma wedi cael gaeaf mwyn iawn a gwanwyn cynnar. Fe brynon ni beiriant torri gwair ac yn fuan roedd y terasau'n edrych yn daclus, felly trefnwyd i hedfan yn ôl i Gymru.

Ond yna daeth y newyddion am y feirws COVID-19. Mae cysylltiadau agos iawn rhwng Sbaen a'r Eidal a dechreuodd y sefyllfa ddirywio'n gyflym. Symudodd yr awdurdodau yn gyflym yma i geisio rheoli lledaeniad y feirws ond deallem nad oedd y Llywodraeth yn ôl ym Mhrydain yn poeni rhyw lawer am y boblogaeth, gyda'r syniad o ganiatáu i'r peth ledu ac y byddai'r boblogaeth yn datblygu 'herd immunity'. Dim ond ar ôl adroddiad yn tynnu sylw at y ffaith y dylent ddisgwyl rhyw 500,000 o farwolaethau os oeddynt yn disgwyl i 60 i 80% o'r boblogaeth ddal y feirws y dechreuodd y Llywodraeth gymryd y sefyllfa o ddirif, a dim ond wedyn y penderfynon nhw geisio rheoli'r ymlediad tra'n bod ni yma yn Sbaen dan glo. Daethom i'r canlyniad ein bod yn llawer mwy diogel yn aros yma wedi'n hynysu ar ochr y bryn.

Caniateir inni adael y ffarm (dim ond un person yn y car) i gael

bwydydd, mynd i'r fferyllfa, y banc ac ychydig o leoedd eraill, ond mae'r ffyrdd yn wag gyda'r heddlu yn ei gwneud yn ofynnol i bawb sydd allan gario tudalen wedi'i hargraffu gydag enw a chyfeiriad ac ati, a'r rheswm dros y daith. Yn y siop groser mae'n ofynnol i chi wisgo mwgwd a menig tafladwy; dim ond nifer cyfyngedig o bobl sy'n cael bod yn y siop ar yr un pryd, ac mae'r staff yn cael eu cysgodi oddi wrth y cwsmeriaid gan sgrin glir. Mae pawb yn cadw o leiaf ddau fetr ar wahân ac mae pawb yn ymddwyn yn gall. Does yma ddim panig i brynu bwyd a nwyddau ac mae digon o bopeth ar gael.

Mae Helen yn gwneud y siop wythnosol i ni ac i gymydog sydd â chyflwr ar y galon. Fe ddylsai o fod wedi dychwelyd i Iwerddon ond fel ninnau roedd yn teimlo'n fwy diogel yma ac nid yw wedi gadael ei ffarm am y deuddeng niwrnod diwethaf.

Mae gennym bethau i'w gwneud ar y ffarm ond mae bywyd yn wahanol iawn heb yr holl gymdeithasu yng nghwmni ffrindiau a theulu, ond gobeithio ymhen amser y bydd pethau'n dychwelyd i normal. Sut bynnag y bydd normal yn edrych ar ôl hyn i gyd.



Beics Berno

Dymuniadau gorau i'm holl gwsmeriaid

Daliwch ati i fynd allan ar eich beics

01758 730542
07929 769033



Pêl fonws

DYMA enwau enillwyr cystadleuaeth pêl fonws Pwyllgor Apêl y Steddfod, Plwyf Llanystumdwy ym mis Mawrth:

Catrin Owen, Rhoslan
W. G. a J. Strain, Abersoch
Einir Williams, Chwilog
Manon Owen, Rhoslan

Tlws Coffa Wil Sam ac Elis Gwyn

PENDERFYNWYD gohirio'r gystadleuaeth ar hyn o bryd, ond peidiwch â'i anghofio. Efallai y cewch awydd i feddwl ac ysgrifennu yn ystod y cyfnod ynysu 'ma. Byddwn yn rhoi gwybod yn y papur pryd y bydd angen anfon y gwaith i mewn ac edrychwn ymlaen at gystadleuaeth dda.

Elusen Dystonia Dwyfor

MAE ymddiriedolwyr elusen Dystonia Dwyfor wedi penderfynu gohirio'r Cyfarfod Blynyddol oedd i'w gynnal ar 14 Mai am gyfnod amhenodol yn sgil argyfwng y coronafeirws.

TAFARN Y PRINS CRICIETH

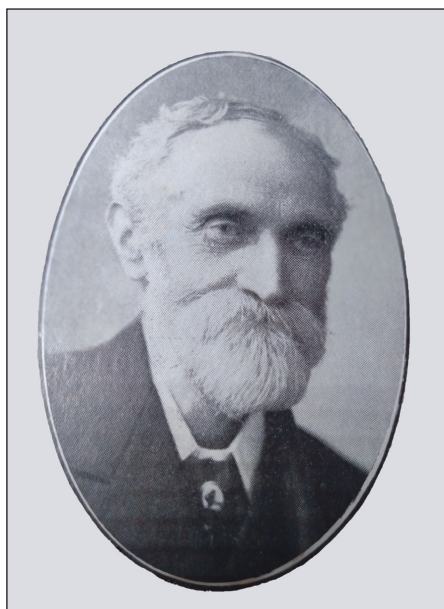
(01766) 522 556

Bwyd da ar gael

Croeso cynnes i bawb gan Eirian, Phil a'r criw

Pwy oedd Plenydd?

BYTH ers pan ddaeth Ysgol Gynradd Fourcrosses yn Ysgol Bro Plenydd, Y Ffôr mae enw'r bardd, y llenor a'r areithydd dirwestol a anwyd yn y pentref wedi dod yn fwy cyfarwydd i lawer iawn o bobl. Enw bedydd Plenydd oedd Henry Jones Williams. Hanai o ochr ei dad o deulu Nicander ac o ochr ei fam o deulu Ellis Owen, Cefnymeysydd. Ni wyddom ni o ble y cawsai'r enw barddol Plenydd.



Plenydd

Ganwyd ef yn 1844 ac mae ambell un o'r bobl oedrannus a fagwyd yn Y Ffôr yn cofio un o'i feibion, Francis Goronwy Williams a adwaenid gan amlaf fel Frank. Mab i Frank oedd Henry Garrison Jones Williams, y cerddor a fu farw yn 1998.

Disgrifiwyd Plenydd gan y cyn-Brifathro Owen Prys o Fangor fel 'llenor gwych, yn feddyliwr byw a wyddai yn dda beth âi ymlaen yng nghylchoedd meddwl ei oes'. Yr oedd 'ei ddawn areithyddol a'i sêl ddirwestol yn ysbrydiaeth wirioneddol i'r genhedlaeth ieuanc yr adeg honno'.

Cadwai Watkin Williams, tad Plenydd, siop yn y pentref yn gwerthu dillad yn ogystal â bwydydd, ffisig i'r plant, cyffuriau i anifeiliaid a llyfrau.

Yn sgil y llewyrch ar y busnes gallai ef a'i briod a gartrefai yn Hafod Lon fforddio i roi addysg i'w mab.



Siop y Ffôr fel yr arferai edrych yn nyddiau Plenydd. Yn ystod y mis neu ddau diwethaf gweddnewidiwyd wyneb y siop, ac erbyn hyn mae'r lle yn edrych yn bur wahanol.

Aeth Plenydd i Ysgol Plasgwyn nid nepell o'r Ffôr i ddechrau, a dau o'i gyd-ddisgyblion fan honno gyda llaw oedd 'Dic Plas Bel,' sef Richard Owen y pensaer a weithiai wedyn yn Lerpwl ac a gynlluniodd lawer o gapeli yng Ngogledd Cymru a Glannau Mersi, ac Owen Jones Plasgwyn y taffeisyydd.

O Ysgol Plasgwyn aeth Plenydd i Ysgol Treborth, ymlaen i Academi Holt ger Wrecsam ac yna at Richard Thomas y meddyg esgryn enwog ym Mangor. Bu tad Plenydd farw ysywaeth yn 39 oed a bu raid i'r mab, yn un ar bymtheg oed ar y pryd, ddod adref i ofalu am y siop.

Merch i fasnachwr o Borthmadog oedd Elizabeth Alice Williams, gwraig Plenydd. Ganwyd iddynt naw o blant ond bu farw saith ohonynt yn ifanc iawn neu'n lled-ieuanc. Claddwyd y ddwy ferch yn eu mysg o fewn yr un wythnos ym mynwent Capel Helyg. Ac meddai Plenydd ar yr achlysur trist hwnnw: 'Yfasom waddol cwpan gwirionedd y llinellau hyn: "Cledd â min yw

claddu merch/Cledd deufin, claddu dwyferch".'

Disgrifiwyd Plenydd fel 'areithydd dirwestol pennaf Cymru am oes'. Teithiodd yn helaeth led-led Cymru a thu hwnt yn annerch, a daeth mor boblogaidd nes enwi rhesdai yn Nhreforus yn Plenydd Villas. Bu yn ei dro yn Uwch Brif Demlydd Cymru o Urdd Annibynol y Temlwyr Da ac yn Arolygydd yr United Kingdom Alliance yng Ngogledd Cymru a rhannau Cymreig dinas Lerpwl.

Gartref yn Y Ffôr bu'n arweinydd diarbed. Fe'i codwyd yn flaenor pan oedd yn ddeunaw oed, yn godwr canu ar ôl ei dad pan oedd yn un ar bymtheg, ac yn athro Ysgol Sul er pan oedd yn hogyn. Bu'n cynnal dosbarthiadau darllen, yn arweinydd côr ac yn hyfforddi'r ieuenctid i ganu ac adrodd. Er nad oes crybwyll amdano yn y Bywgraffiadur dyma un o enwogion Cymru siŵr o fod.

Bu farw ar 27 Awst 1926 yn 82 oed. Ymhlith y rhai a wasanaethai yn ei angladd yr oedd y Parch. A. J. George, Tyddyn Shôn, a'r Parch. Morgan Griffith, Pwllheli. Yr organyddes oedd Rhiannon Wyn Jones (Williams wedyn) y parheir i gofio ei chyfraniad hithau ym myd y gân yn Y Ffôr.

D.E.

Cofiwch bod modd derbyn copi o'r Ffynnon yn fisol dros y we hefyd.

Bydd yn cael ei yrru atoch fel dogfen PDF ar ebost.

Bargen am £6 y flwyddyn.

Am fwy o wybodaeth cysylltwch gyda Margaret Griffith

01766 810513

m.griffith901@btinternet.com



yn ei ddenu hefyd a'r llwybr hwnnw a ddilynodd yn y pendraw. Bu'n gweithio yn y maes ers dros ddeng mlynedd ond dim ond yn ddiweddar y mentrodd ar ei liwt ei hun ac agor y siop yng Nghricieth.

Ei obaith ydi gallu cynnig prisiau rhesymol a gwasanaeth personol i bobl. Mae'n cydnabod fod y siopau mawrion yn gallu cynnig rhai pethau yn rhatach ond mae'n gwneud ei orau i fod mor gystadleuol â phosib. Mae hefyd yn cynnig gwasanaeth yn y cartref i gwsmeriaid sydd, efallai, yn methu dod i'r siop ac mae'n fodlon gwneud hynny y tu allan i oriau gwaith arferol. Ewch draw am dro i'w weld. Cewch groeso cynnes ac mi fedra i eich sicrhau na fydd o'n siarad mewn iaith 'gyfrifiadurol' a'ch gadael yn crafu eich pen.

O.N. Yn y dyddiau anodd hyn mae Reece yn hollol fodlon helpu unrhyw un sydd angen pethau fel trwsio ffôn symudol ac yn y blaen. Gellir postio'r teclyn trwy'r blwch llythyrau a bydd yntau'n ei bostio'n ôl ac yn derbyn taliad dros y ffôn.



Reece Bull yn ei siop

DI-LOL a dibynadwy. Dau air a ddefnyddiwyd gan gwsmeriaid hapus wedi iddynt ymweld â siop Reece Bull yng Nghricieth. Mae'r siop yn un hynod o gyfleus wedi ei lleoli rhwng y Post a'r Siop Jips, ac ynddi mae Reece yn cynnig pob math o wasanaeth ar gyfer cyfrifiaduron, ffonau symudol, tabledi a ballu. Mae'n gwerthu amrywiaeth o nwyddau sy'n ymwneud â'r teclynnau cymhleth hyn ac mae hefyd yn trwsio ac yn uwchraddio'r cyfan.

Fel yr awgryma ei enw Sais ydi Reece o'i ddechreuad ond cafodd ei addysg yn Ysgol Ardudwy ac mae yn hollol rugl ei Gymraeg ac yn awyddus iawn i'w defnyddio. Doedd o ddim yn hogyn drwg yn yr ysgol medda fo, ond wedi gadael mi ddyfarodd yn arw ei fod wedi gwneud hynny heb lawer o gymwysterau. Yn ffodus iawn pan oedd adref yn ymweld â'r teulu daeth i wybod am Goleg Harlech a llwyddodd i gael mynediad yno i ddilyn cwrs a fyddai'n ei alluogi i

fynd ymlaen i brifysgol. Seicoleg oedd ei ddewis bwnc bryd hynny ond roedd ei ddiddordeb mewn cyfrifiaduron



HENRY JONES (CRICCIETH) CYF YMGYMERWYR ANGLADDAU

Capel Gorffwys • Rhes Capel • Cricieth

Ffôn: (01766) 522 854 (01766) 523 463

GWASANAETH GOFALUS A PHERSONOL
24 AWR

Gwyn Lloyd Williams Adeiladwr Proffesiynol

Blynyddoedd o brofiad • Amcangyfrif am ddim

Rhif ffôn: (01758) 612 736
Symudol: (07880) 581 579



ANINNAU mewn dyddiau newydd a gwahanol, tawelwch ym mhob man ac eithrio cân yr adar mân yn y bore a'r brain a'r jacco yn weithgar yn ailadeiladu a thrwsio eu tai ar ôl stormydd mawr y gaeaf, mae'n peri i ddydd feddwl o ble daeth yr aflwydd hwn i aflonyddu arnom. Ai o anifeiliaid gwylltion ynteu o labordy?

O 1484 i 1531, cyfnod o hanner can mlynedd bron, fe gafwyd pla mawr a ddinistriodd lawer iawn o bobl Ewrop fel nad ydyw cyfnod fel hwn yn ddieithr i'r ddaear.

Da yw gweld fod yr amgylchedd wedi glanhau yn arw ar ôl atal yr awyrennau a llawer o drafnidiaeth ar y ffyrdd, ond bydd raid inni gael tractorau i drin y tir oherwydd fod y ceffylau gwedd yn greaduriaid prin iawn.

Pan oedd y gaeaf ar ei waethaf cafwyd esboniad byr yn rhai o'r papurau yn dweud beth oedd y gwahaniaeth rhwng tywydd y ddaear a thywydd y gofod. Mae dros 5,000 o loerennau yn amlgylchynu'r ddaear a miloedd eraill wedi darfod eu hoes. Mae hynny'n aflonyddu ar y gwynt a'r haul ac yn effeithio ar ein tywydd ni.

Bydd pris llaeth Hufenfa De Arfon yn dal yn sefydlog am y ddeufis nesaf tra mae rhai cwmnïau wedi ei ostwng oherwydd fod siopau a bwytaï wedi gorfod cau.

Daeth yn amser i'r defaid cadw ymadael ac er gwaethaf y gwlybanaeth yr oeddynt wedi gaeafu yn dda iawn.

Ddiwedd mis Mawrth ymddeolodd dau hynafgwr a fu'n ohebwr amaethyddiaeth i Radio Cymru. Un ohonynt oedd John Meredydd a'r llall oedd Dei Tomos a ddechreuodd yn y swydd yn 1982. Cafodd gyfle i grwydro Cymru ben-baladr i gywain ei gyfraniadau dyddiol ar fore Sadwrn. Y rhai a gymer eu lle yw Aled Rhys a Lowri Tomos. Pob hwyl iddynt ar y gwaith mewn dyddiau anodd.

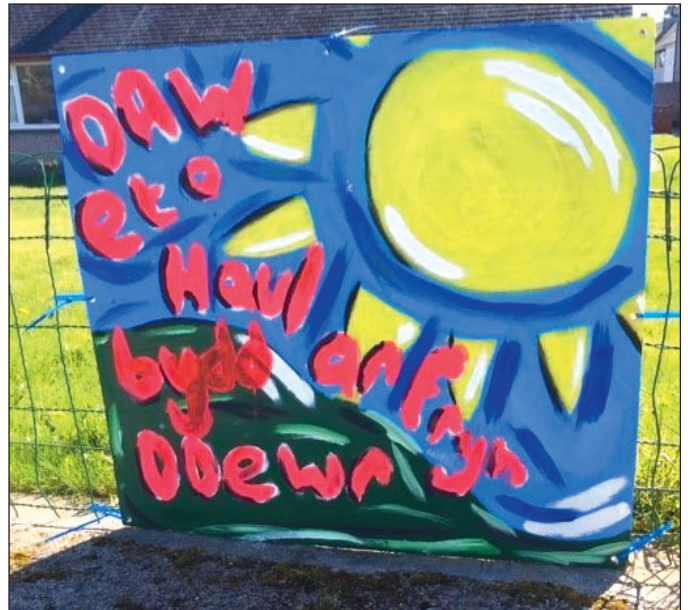
Da clywed fod Clybiau Ffermwyr Ieuanc yn cynorthwyo eu cymdeithasau lleol yn y cyfnod hwn, a llongyfarchiadau i Siw Llecheiddior ar ei chyfraniad i raglen *Ffermio*. Da iawn hi.

Chwith oedd clywed am y ddamwain efo tractor a laddodd Richard Tudor yn 45 oed. Roedd ef a'i dad yn amaethwyr amlwg iawn yn Sir Drefaldwyn ac yn adnabyddus led-led Cymru.

Byddwch ofalus. Gobeithio y cawn eich gweld yn y Ffair Aeaf. Chawn ni ddim mynd i arwerthiant gan ein bod dros 70 oed.

Arwydd gobaith Chwilog

EIN hannog i fod yn ddewr wna'r arwydd wrth ymyl Siop Povey yn Chwilog.

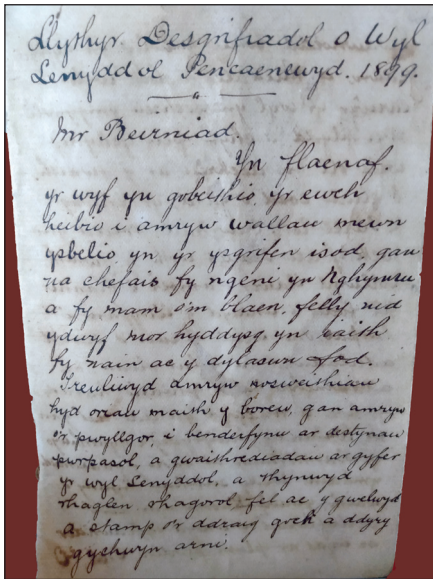


Arwydd gobaith Rhosfawr

YN RHOSFAWR, fel y gwelwch, y gosodwyd yr arwydd hwn sy'n cyfleu yn berffaith beth sy'n digwydd wrth i ni i gyd hunan-ynysu tra'n gwneud ein gorau hefyd i warchod ein gilydd.



Dim traed brain!



CYN I'R TEIPIADUR ennill poblogrwydd cyn diwedd y bedwaredd ganrif ar bymtheg, a dyfodiad y beiro wedyn bid siŵr, onid oedd gan bobl lawysgrifen hyfryd? Dyma enghraifft o gopr-plêt rhywun a'i galwai ei hun yn Joe Chamberlain yn cofnodi hanes Gwyl Lenyddol Pencaenewydd yn 1899. Yn y dull hwn yr ysgrifennodd lyfryn bach tua 25 tudalen, ac mae pob tudalen cyn brydferthed ac eglur â'i gilydd.

Mrs Betty Williams, Parciau, Pencaenewydd, sy'n 95 oed, biau'r gyfrol. Cafodd Evan Wyn Williams ei diweddar ŵr y gyfrol gan un o weithwyr Cymdeithas Amaethwyr Eifionydd flynyddoedd maith yn ôl. Ni ŵyr Mrs Williams pwy oedd Joe Chamberlain ond gan ei fod yn cystadlu yn yr Ŵyl ac yn cyfarch y beirniad, fel y gwelwch, mae'n debyg mai rhywun dan ffugenw ydoedd. Go brin ei fod y Joseph Chamberlain, y gwleidydd Rhyddfrydol a etholwyd i'r Senedd yn 1876!

Yn ogystal â meddu ar ysgrifen gopr-plêt gampus roedd gan Joe arddull dda i ddweud ei ddweud hefyd. Siawns na fedrwech ddarllen y dudalen gyntaf hon yn y gwreiddiol i gael blas ar hynny. A dyma ychydig o'r manylion a geir yng ngweddill y llyfryn. Yr arweinydd oedd D. R. Daniel, gŵr o Landderfel a oedd yn byw yn Y Ffôr ar y pryd.

Yn 1887 penodwyd ef yn drefnydd cynorthwyol dros Ogledd Cymru i'r Mudiad Dirwestol Prydeinig ac yn 1896 daeth yn ysgrifennydd Undeb Chwarelwyr Gogledd Cymru.

Y beirniad Cerdd yn yr Ŵyl oedd Dr John Lloyd Williams, Garndolbenmaen a Choleg Bangor. Yn y brif gystadleuaeth gorawll daeth tri chôr i'r llwyfan – Llanllyfni, Brynaerau a Phencaenewydd – a Brynaerau dan y ffugenw Côr Nain aeth â hi.

Yn ystod cyfarfod yr hwyr 'i ddangos ewyllysiau da cymdogion' anrhegwyd Major Williams-Ellis, Glasfryn â rhodd fechan ar ei ymadawiad i faes y frwydr yn Ne Affrica, a gobeithid ei weld adref yn ôl erbyn Gŵyl 1890.

'Ar nodyn anffodus bu un digwyddiad anweddaidd iawn mewn capel.' Ni fanylir ond bu'n rhaid galw am 'ŵr y gôt las a'r botymau gloywon i'w gadw yn ddistaw'.

Cynhelid yr Ŵyl ar ddydd Nadolig.

D.E.



Cofiwch bod modd derbyn copi o'r Ffynnon yn fisol dros y we hefyd.

Bydd yn cael ei yrru atoch fel dogfen PDF ar ebost.

Bargen am £6 y flwyddyn.

Am fwy o wybodaeth cysylltwch gyda Margaret Griffith

01766 810513

m.griffith901@btinternet.com

Cofio Lil Parker



Lil Parker

GWRAIG a ddysgodd Gymraeg yn rhyfeddol o dda a hynny mewn amser cymharol fyr oedd Mrs Lil Parker, Brynmor, Cricieth a fu farw ddiwedd Mawrth yn 89 oed.

Ar ôl symud o Baildon gerllaw Shipley yng ngorllewin Swydd Efrog i Bensarn yn ardal Sardis 33 mlynedd yn ôl aeth hi a'i diweddar briod Walter ati rhag blaen i ddysgu Cymraeg. Go brin y bu dysgwyr mwy brwdfrydig na hwy eu dau.

'Pan ddôl pobl o Bacistan i Bradford fe ddisgwyliid iddynt ddysgu Saesneg,' meddai Lil. 'Doedd hi ddim ond teg felly i ninnau ddysgu Cymraeg wrth symud yma.'

Elsie, chwaer Lil, ei brawd Urban a'i briod Irene a ddaeth gyntaf i Eifionydd gan gartrefu ar stad Tyddyn Sguboriau, Pentrefelin. Buasai'r ddwy chwaer yn glos iawn at ei gilydd erioed ond fe gymerodd ddwy flynedd cyn i Elsie berswadio Lil i ymfudo i le mor braf.

O'r cychwyn cyntaf ymroes Lil a Walter i ddysgu Cymraeg o ddifri: ar gyrsiau Wpan yn Nhŷ Newydd dan athrawiaeth Eleri Swift Jones, Frances Thomas a Heulwen Aaron; yn Nant Gwrtheyrn ar dro, yn nosbarthiadau'r WEA ym Mhwillheli gydag Ifor Baines, ac mewn ysgol nos yn Llanystumdwy gyda Wendy Jones.

A hwythau'n gerddwyr brwdfrydig daeth Lil a Walter yn aelodau ffyddlon o Gymdeithas Edward Llwyd a Rhodwyr Llŷn. Ymunodd Lil hefyd â Sefydliad y Merched a Merched y Wawr ym Mhencaenewydd, ac â deg o ferched o'r ardal – Cymry bob un – a gyfarfyddai yn nhai ei gilydd bob wythnos i chwarae sgrabl.

Roedd hi'n wraig garedig, yn ddifyr ei sgwrs, yn arddwraig dda ac yn arlunydd arbennig o fedrus. Cydymdeimlwn â'i theulu a'i ffrindiau.



HELO! Gobeithio'n wir fod pawb yn cadw'n iawn ac yn iach. Mi fues i braidd yn flêr fis dwytha gan anghofio gyrru'r golofn i mewn ar amser felly mae gen i lwyth o straeon i'w rhannu mis yma!

Ganol mis Chwefror cafodd y Clwb noson lwyddiannus iawn yng nghystadleuaeth Siarad Cyhoeddus y Sir. Daeth y tîm dan 14 yn 3ydd, y tîm dan 16 yn 2ail, Cynwal y siaradwr gorau dan 16, tîm dan 21 yn fuddugol, Glesni a Siw yn gydradd fuddugol fel siaradwyr gorau dan 21, a Glesni'n fuddugol yn y gystadleuaeth ymgeisio am swydd. Mae'r Clwb hefyd yn hynod o falch o lwyddiant Deio Owen, un o'r cadeiryddion, a ddyfarnwyd yn Aelod Iau y Flwyddyn – pob hwyl iddo gyda'i ddyletsyddau. Llongyfarchiadau i bawb.

Yn anffodus ni lwyddwyd i gynnal rownd derfynol y Siarad Cyhoeddus yn Llanelwedd oherwydd y Corona ond fe ddaw ein cyfle eto dwi'n siwr. Mae'r canlyniadau uchod yn dyst o frwdfrydedd a thalent ein haelodau.

Cafwyd noson addysgiadol a hynod ddifyr ar fferm Ffridd, Llithfaen ar 13 Chwefror yng nghwmni Huw ac Ela, Oinc Oink pan gawsom flas ar fywyd cadw moch. Yn sicr fe adawodd pob un ohonom y fferm yn llawn edmygedd o'u gwaith caled. Pob hwyl i'r cwmni yn y dyfodol a gobeithio'n wir y cawn ddod yn ôl yn fuan.

Y nos Wener ganlynol daeth siom fawr i nifer o aelodau'r Clwb wrth i'r trip i wylïo'r gêm rygbi dan 20 yn erbyn Ffrainc gael ei ganslo oherwydd y corona. Ond y nos Iau ddilynol cawsom noson

ddifyr iawn yng nghwmni Jim Ellis, Fferm Llwyndyrus wrth iddo sôn am eu fusnesau a'r modd y mae'n eu hysbysebu. Cafwyd cyfle i weld fideos drôn a gweld ei offer. Braff oedd gweld bachgen ifanc yn llwyddo mewn byd mor gystadleuol.

Newyddion calonogol iawn ddaeth i law ddiwedd mis Chwefror wrth i Gronw Ifan gael ei ethol yn Is-gadeirydd yr Eisteddfod. Gallwn fod yn sicr, o ystyried sgiliau Gronw, y cawn ni Steddfod i'w chofio ym mis Tachwedd.

Yn anffodus, cyn hynny, mae'n rhaid i ni bellhau oddi wrth ein gilydd gyda holl ddigwyddiadau'r Sir wedi eu gohirio, gan gynnwys y Rali. Felly ni fydd y nosweithiau Clwb arferol yn digwydd ond rydym yn dal i gysylltu â'n gilydd a chynnal nosweithiau'n ddigidol sydd yn

hynod o braff.

Hoffai pob un o aelodau'r Clwb ddymuno'n dda i chi gyd ar yr adeg heriol yma, a chofiwch os gallwn wneud unrhyw beth i helpu megis casglu moddion neu neges neu gael sgwrs yna cysylltwch efo ni – ar Facebook, efo Deio ar 07774245550 neu efo Glesni ar 07564527316 – a dwi'n siwr y gallwn helpu.

Hoffai'r Clwb hefyd ddiolch o galon i bob un sy'n gweithio'n ddiflino o fewn y Gwasanaeth Iechyd neu ym maes gofal; 'da chi'n sêr!

I'r rheini ohonoch sydd ar Facebook gwnewch yn siwr eich bod yn dilyn 'CFFFI Llangybi' a 'Trefnydd Ffermwyr Ifanc Eryri' er mwyn gwylïo fideos a lluniau i godi'ch calonnau. Cadwch yn saff ac yn iach, a chofiwch – daw eto haul ar fryn!



NOS IAU, 12 Mawrth croesawyd Gareth Wyn Jones, y ffermwr adnabyddus o Lanfairfechan, atom i'n cyfarfod wythnosol yn Ysgol y Gorlan. Wedi i Gareth gyflwyno'i hun rhoddodd gyfle i'r aelodau ei holi ar amrywiol bynciau yn ymwneud â ffermio a chawsom noson fywiog iawn o drafod yn ei gwmni. Diolchodd Dafydd Parry ein Cadeirydd iddo am gynnal cyfarfod diddorol.

Doedd neb fodd bynnag wedi llawn sylweddoli ar y pryd mai hwn fyddai cyfarfod olaf y Clwb am y tymor. Yn fuan wedyn daeth y cyfyngiadau ar gynnal cyfarfodydd cyhoeddus a bu'n rhaid rhoi terfyn ar raglen y tymor yn ogystal â gweithgareddau'r mudiad yn sirol a chenedlaethol. Mae hyn yn golygu na chynhelir Rali Ffermwyr Ifanc Eryri

ddiwedd Mai eleni wedi'i threfnu gan Glwb y Rhiw ar fferm Gwythrian, Aberdaron; mae wedi ei gohirio hyd ddydd Sadwrn, 29 Mai 2021.

Nid ydym wrth gwrs yn gwybod pa bryd y byddwn yn aildechrau cyfarfod fel clwb, ond yn y cyfamser anfonwn ein cofion at ein haelodau a'u teuluoedd ac at bawb yn yr ardal a thu hwnt.

Bryn Melyn, Treflys, Porthmadog

Gosod ffenestri, drysau a cheginau Toi, llorio a phob math o waith saer

Ffôn gartref: (01766) 515 963
Ffôn lôn: (07867) 634 063



Cofiwch anfon eich newyddion lleol atom erbyn 12 Mai



AR 10 CHWEFROR yn frawychus o sydyn yn Ysbyty Gwynedd bu farw Barrie Grayson, Cyrchfan. Anfonwn ein cydymdeimlad at ei wraig Jean, ei phlant Janet a Ken a'u teuluoedd.

Cymdeithas Lenyddol: Nos Fawrth, 10 Mawrth treuliwyd noson ddifyr iawn yng nghwmni Dr Elizabeth Williams o ardal Brynengan. Bu'n sgwrsio gyda chymorth sleidiau am feddyginiaethau gwerin Cymru. Diolchwyd yn gynnes iddi gan William, Bryn yr Aur. Yn anffodus bu'n rhaid canslo swper y Gymdeithas o achos y coronafeirws.

Gofalaeth Pwllheli, Capel Abererch: cofiwch fod cymorth ar gael os ydych chi'n hunan-ynysu. Y rhifau ffôn ichi gysylltu ydi: Bethan 07435 613141 neu Nia 07503 420363. Gyda diolch iddynt, a chymerwch ofal.

Dymunwn wellhad buan i Robin Andrew Thomas, 7 Ger y Bont sydd wedi cael dod adref o Ysbyty Gwynedd.

Estynnwn ein cydymdeimlad at Mrs Olwen Hughes, Ynys Wen a'r teulu ar golli brawd, Richard Jones (neu Dic Chwarel), a fu farw'n dawel ar 16 Mawrth yn ei gartref Bryn Môr, Morfa Nefyn.



LLONGYFARCHIADAU i Lowri Glain Roberts, Llystyn Canol ar ddod yn drydydd ar yr Unawd Cerdd

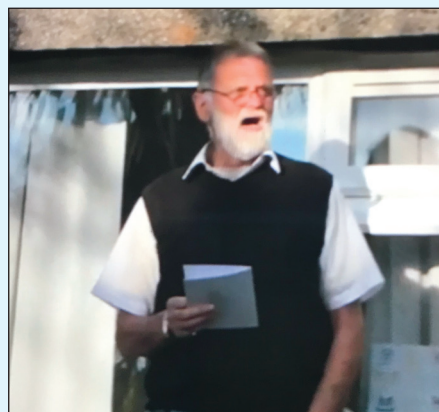
Dant Blwyddyn 10 a dan 19 oed yn Eisteddfod yr Urdd Rhanbarth Eryri. Yn fuan wedi'r eisteddfod honno cyhoeddwyd fod Eisteddfod Genedlaethol yr Urdd wedi'i gohirio am flwyddyn ac ni chynhaliwyd eisteddfodau'r Rhanbarth ar gyfer yr oedranau eraill.

Cydymdeimlwn yn ddwys â'r canlynol o'r ardal a gafodd brofedigaethau yn ystod mis Mawrth – teulu Ael y Bryn wedi colli Eirlys Griffiths, chwaer Dewi Williams; teulu Llystyn Canol wedi colli John Williams, brawd-yng-nghyfraith Geraint Roberts, a theulu Gwindy wedi colli Idris Roberts, brawd-yng-nghyfraith Richard Parry.

Cofion at bawb yn yr ardal a holl ddarllenwyr y Ffynnon yn y cyfnod dyrys hwn.



LLONGYFARCHIADAU i Gwenan a Bryn, Cefnfor ar ddod yn nain a thaid unwaith eto. Ganwyd Edryd Dafydd i Penri a Nest, Caernarfon ar 24 Mawrth.



Chico wrthi'n canu 'Pererin Wyf'

Mae gwefan gymdeithasol Facebook wedi bod yn fodd i lawer ohonom gadw mewn cysylltiad â theulu a ffrindiau yn ogystal â darparu adloniant. Un dudalen newydd a grëwyd yn ddiweddar yw Côr-ona lle gosodir thema yn ddyddiol ar gyfer caneuon. Gall unrhyw un gyfrannu a dyna a wnaeth un o drigolion y dref sef Evan John (Chico), a hynny o'i ardd yn Nhy'n Rhos. Go dda Chico. Mae'n siwr bod y gynulleidfa a fu'n gwrando arno yn y miloedd.

Fel ymhob ardal mae trigolion y dref wrthi'n cynnig pob cymorth posib i bawb sydd ei angen. Derbyniodd pawb ohonom daflen wybodaeth gan y Cyngor Tref sy'n nodi'n union lle i droi i ofyn am gymorth. Mae yna rifau ffôn defnyddiol ar y daflen. A heb enwi'r un siop yn benodol mae'n siwr bod trigolion y dref a'r ardal yn hynod o ddiolchgar i berchnogion y gwahanol fusnesau am eu gwasanaeth yn ystod yr wythnosau diwethaf. Gwerthfawrogi pob cymorth a gynigir.

Derbyniodd yr aelodau hynny o Gapel y Traeth a Jerusalem sydd yn un o'r categorïau a nodir gan y Llywodraeth gerdyn drwy'r drws gan rieni plant y Clwb Sul yn cynnig cymorth ymarferol neu sgwrs ar y ffôn. Ar gefn y cerdyn mae'r gerdd ganlynol o waith Angharad Davies o Gaerdydd wedi ei hargraffu, ac mae'n werth ei dyfynnu:

Mae'r byd 'di mynd yn wallgo,
Does dim newyddion da,
Dyfodol llawn ansicrwydd
A'r aflwydd nawr yn bla.

Mewn byd sy'n llawn unigrwydd,
'Ynysu' yw y gri,
Rhaid gochel rhag cymysgu,
Ond codwch ffôn da chi!

Mewn byd llawn hunanoldeb
A silffoedd gweigion, glân,
Rhaid tynnu at ein gilydd
Wrth gadw ar wahân.

A rhaid yw dal i gredu
Er gwaetha'r storom fawr;
Gofalwn am ein gilydd,
Cyn hir fe ddaw y wawr.

Gyda thristwch y clywsom
am farwolaeth Lil Parker, Brynmor,
Penaber yn 89 oed. Symudodd Lil a'i
gŵr Walter i Eifionydd dros 30 mlynedd
yn ôl a mynd ati i ddysgu'r Gymraeg.
Llwyddodd y ddau i feistrolï'r iaith ac
roedd brwdfrydedd Lil tuag at bopeth
Cymraeg a Chymreig yn heintus ac yn
ysbrydoliaeth i ddysgwyr eraill.

Aelod amlwg arall o gymuned
y dref a gollwyd ganol y mis diwethaf
oedd Ken Jones, Gwêl-y-môr, Ffordd
Henbont ac yntau'n 84 oed. Bu'n
amlwg mewn sawl cymdeithas yn y
dref ar hyd y blynyddoedd yn enwedig
felly ym myd pysgota. Roedd yn
gefnogwr brwd iawn o dîm pêl-droed
Everton.



CYFARCHION a phob dymuniad da
am ben-blwydd hapus i Susan Jones,
Plas Hendre fydd yn 80 ar 29 Ebrill.

Cydymdeimlwn yn ddwys
ag Ieuan Williams, Tŷ Canol yn ei
brofedigaeth o golli ei chwaer, Eirlys
Griffiths, ac ag Elen Roberts, Dolwgan
yn ei phrofedigaeth o golli ei brawd-
yng-nghyfraith, John Williams.

Mae'n diolch yn fawr i bawb
am eu cydweithrediad a'u parodrwydd
i gyfrannu tuag at yr erthygl am Gwm
Pennant yn rhifyn mis Mawrth o'r
Ffynnon.



ANFONIR cofion a dymuniadau gorau
am wellhad llwyr a buan i Mr Edward
Griffith, Ynys Wen yn dilyn damwain a
brifo ei asennau yn ddiweddar. Rydym
yn meddwl amdanoch, Edward.

Yn yr un modd anfonir cofion
annwyl hefyd at ei briod, Mrs Gwenda
Griffith sydd yng Nghartref Bryn
Blodau, Llan Ffestiniog. Mae hwn
yn gyfnod anodd i deuluoedd sydd
yn methu ag ymweld â'u hanwyliaid
oherwydd gwaharddiadau'r haint
Cofid-19.

Dywedir bod unrhyw
gyhoeddusrwydd yn well na dim.
Go brin bod hynny'n wir mewn
perthynas â'r cyhoeddusrwydd a
gafodd Cwmystradllyn yn y wasg
yn ystod y mis. Er gwaetha'r holl
rybuddion ar i bawb aros adref yn ystod
y cyfnod anodd hwn penderfynodd
rhai unigolion godi eu pabell ar lan
Llyn Cwmystradllyn. O ganlyniad
bu'n rhaid i aelodau o'r heddlu ddod i
symud yr unigolion oddi yno.



A NINNAU yn gorfod ymbellhau,
braidd yn brin ydi'r newyddion y mis
hwn ac ymddiheurwn os oes bylchau
amlwg.

Anfonwn ein cofion at y
rhai hynny sydd heb fod yn dda yn
ddiweddar. Bu'r canlynol yn yr ysbyty
– Catherine Jones, Chwilog Fawr;
Dylan Thomas, Trewerin; John Alun
Jones, Brynrhydd ac Elwyn Jones,
Islwyn. Gobeithio eich bod i gyd yn
teimlo'n well erbyn hyn.

Os buoch yn dilyn y rhaglen
am Ysgol Maesincla ar y teledu
oeddech chi'n sylweddoli mai Manon,
merch Wil a Buddug Owen, Arenig

oedd un o'r athrawon? Braff iawn
ei gweld yn amlwg yn mwynhau ei
gwaith.

Llongyfarchiadau i Mr
Gwynfor Williams, Llwynfor a
ddathlodd ei ben-blwydd yn 90 oed
ddiwedd mis Mawrth.

Oherwydd y cyfyngiadau
ar symud a chyd-gyfarfod bu'n
rhaid i Bwyllgor Mynwent Chwilog
weithredu ar reolau'r Llywodraeth a
chau'r fynwent dros dro. Caniateir
ei hagar ar gyfer nifer cyfyngedig i
gynnal angladd. Mae hyn yn hynod o
anffodus ond hyderir y bydd pawb yn
deall y rhesymau.



CYDYMDEIMLIR â Mr Gwilym
Owen, 8 Maes Hyfryd a'r teulu ar
farwolaeth ei frawd, Mr Ken Owen,
Bae Penrhyn, Llandudno. Roedd Ken
yn fab i'r diweddar John David a Laura
Owen, 9 Maes Hyfryd.

*Llongyfarchiadau a phob
dymuniad da i Eluned ac Eric Jones,
Bryn Myfyr ar ddathlu eu Priodas Aur
ar 21 Mawrth. (Gol.)*



YN ANFFODUS oherwydd y sefyllfa
bresennol bu'n rhaid gohirio'r Noson
o Ganu Gwerin yng nghwmni Linda
Griffiths a'i merch Lisa Angharad a
drefnwyd ar gyfer nos Wener, 3 Ebrill.
Ymddiheuir am unrhyw anghyfleustra
o ganlyniad i'r newid anorfod hwn,
a mawr obeithir y gellir aildrefnu'r
digwyddiad maes o law.

**Cefnogwch
ein hysbysebwy**



Haul a’i wenau melynion – a welwn
Drwy’r cymylau llawnion;
Gorau doe i frig y don
A gyfyd drwy’r atgofion.
Myrddin ap Dafydd

TRIST yw cofnodi marwolaeth Mrs Eirlys Griffiths, 4 Tai Newyddion yn Ysbyty Gwynedd yn ddiweddar. Roedd Eirlys yn wreiddiol o Garndolbenmaen ond wedi byw yn y pentra am lawer blwyddyn gan weithio yn Plas Newydd, Cricieth. Ein cydymdeimlad a’n cofion at ei mab Steven a’i deulu, a gweddill ei theulu yn lleol.

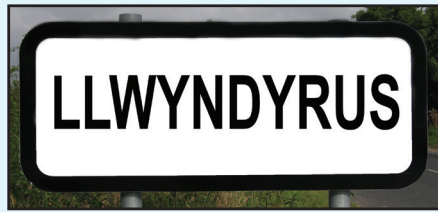
Un arall a gollwyd o’r pentref oedd Alan Morris Jones, Dwyfach, Cae Llwyd ac yntau’n 77 mlwydd oed. Bu Alan farw yn Ysbyty Gwynedd. Roedd wedi ei fagu yn Aberkin ac yn cael ei adnabod gan bawb fel Alan Bercin. Nid oedd wedi bod yn dda ei iechyd ers rhai blynnydoedd. Bu ei angladd yn hollol breifat oherwydd amgylchiadau’r cyfnod. Ein cydymdeimlad a’n cofion at ei briod Barbara a’r genod Pam a Debs a’u teuluoedd.

Ein cofion at Mrs Mair Jenkin Jones, Ty’n Llan sydd heb fod yn dda ac yn Ysbyty Gwynedd ar hyn o bryd. Brysied i wella.

Gobeithio eich bod i gyd yn ddiogel – pawb sydd yn cynhyrchu’r Ffynnon a phawb sydd yn ei dderbyn a’i ddarllen ac yn ymwneud mewn unrhyw fodd â’n papur bro. Dymuniadau gorau i chwi oll.



FORE Sadwrn, 21 Mawrth bu farw Robin Williams, Pantglas Cennin – gŵr, tad, taid a hen daid hoffus, hwyliog a charedig. Cydymdeimlwn yn ddwys ag Eirian, Glenys a’u teuluoedd yn eu colled.



WEL, mae teulu’r Plas wedi cynyddu unwaith eto trwy enedigaeth efeilliaid i Alaw ac Ifan Wyn, Felin Llannor ar 11 Mawrth. Dwy ferch fach a’u pwysau dros chwe phwys yr un. Llonyfarchiadau iddynt ac i’w chwaer Magi Grug a’u brawd Orig Ifan. Eu henwau yw Enid Elisa a Glain Elisa. Gobeithio y don nhw ymlaen yn dda a chroeso mawr iddynt i’r teulu o bobtu yma a thraw.

Cydymdeimlir â theulu Cefn Pentre a Thyddyn Ffynnon yn dilyn marwolaeth eu modryb, Gwen Elen Griffith (Gwar Rhos, gynt) ac â gweddill y teuluoedd perthnasol o gwmpas yr ardal.



GYDA gofid a thristwch y derbyniwyd y newydd am farwolaeth Mrs Ifanwy Williams, Porthmadog yn Ysbyty Gwynedd, Bangor ar 20 Mawrth a hynny yn dilyn cyfnod byr iawn o salwch. Roedd yn 98 oed. Am nifer helaeth o flynyddoedd bu Ifanwy yn aelod ffyddlon iawn o Gylch Trafod yr Alltwn ac yr oedd bob amser yn barod i fynegi ei gwerthfawrogiad o gyfraniadau’r amrywiol westeion a ddeuai i ddiddanu’r aelodau. Yn yr un modd gwerthfawrogai’r gwmniaeth a gâi yn y cyfarfodydd a mawr oedd ei diolch am waith y swyddogion yn darparu rhaglen mor ddifyr ac addysgiadol ar gyfer pob tymor. Bydd colled enfawr ar ei hôl mewn sawl cylch a chymdeithas, ac yn enwedig felly i ni aelodau’r Cylch. Trysorwn ein hatgofion melys amdani yn mwynhau ei hun yn ein cinio Gŵyl Dewi ym mwyty’r Clwb Golff ym Morfa Bychan ar 4 Mawrth. Braint oedd cael ei hadnabod.

Unwaith y codir gwaharddiadau’r haint Cofid-19 fe ddaw hi’n amser i drefnu rhaglen Tymor 2020/21. Gofynnir yn garedig i’r aelodau adael i’r swyddogion wybod am unrhyw siaradwyr yr hoffent weld eu cynnwys yn rhaglen y tymor nesaf.



YN DAWEL yng Nghartref Nyrsio Bodawen ar 27 Mawrth bu farw Mr Ellis Jones, Dolwar. Cydymdeimlwn yn ddwys iawn â Margaret, Bryn a’u teuluoedd ac â’i ffrindiau yn eu profedigaeth drist o golli un oedd mor annwyl ganddynt.

Cofion cynnes at bawb yn y pentref a chadwch yn saff.



WEL, dyma ni’n wynebu ar gyfnod dyrys iawn, a chyda phawb yn cadw pellter cymdeithasol a phob digwyddiad wedi ei ohirio ychydig o newyddion sydd gan rywun. Ond dyna ni, fe ddaw diwedd ar yr hen feirws ’ma yn hwyr neu’n hwyrach.

Er ein bod yn byw mewn ardal wledig rydan ni yma wedi bod yn sefyll ar riniog y drws yn wythnosol i guro dwylo a chymeradwyo’r holl wasanaethau sy’n brwydro’n galed i’n cadw ni’n iach. Hefyd mae dau arwydd lliwgar wedi eu gosod ar arwyddbyst Rhosfawr i godi gwên a chodi’r galon.

Llonyfarchiadau i Steve a Karen, Tŷ Gwyn sy’n daid a nain am y trydydd tro. Ganwyd babi bach i Gemma a’i gŵr ym Manceinion.

Pob dymuniad da i Aled a Lona, Glanrafon sydd wedi mudo i Bwllheli. Cael a chael oedd hi i fudo cyn i’r cyfyngiadau ddod i rym. Gobeithio eich bod yn setlo yn y tŷ

newydd a pheidiwch â bod yn ddiarth.

Gobeithio y bydd rhywfaint o dro ar fyd erbyn y mis nesaf, ond tan hynny cadwch eich hunain yn ddiogel a chofiwch y bydd y wawr yn torri eto yfory.



ANFONWN ein cofion cynnes a'n dymuniadau gorau am wellhad buan i Mrs Idwen Rees, Tan Dinas sydd wedi bod yn yr ysbyty.



LLONGYFARCHIADAU i Ifan Rhys Evans, Bryn Melyn ar ddod yn gyntaf ar yr unawd Blynnyddoedd 3 a 4 ac i'w frawd Owain Rhys Evans ar ddod yn drydydd ar y llefaru Blwyddyn 2 ac Iau yn Eisteddfod yr Urdd Cylch Eifionydd. Yn anffodus ni chafodd Ifan gyfle i fynd ymlaen i gystadlu yn y sir gan na chynhaliwyd eisteddfod Rhanbarth Eryri ar gyfer yr oedran cynradd eleni.



BU llawer iawn o newidiadau yn ein byd a'n gwlad ers mis a rhifyn Mawrth o'r Ffynnon, ac amser pryderus iawn i ni gyd. Meddyliwn am ffrindiau sydd mewn cartrefi gofal neu ysbytai neu mewn galar, ac yn gorfod ymgodymu heb gariad câr a chyfaill ar amser anodd. Anfonwn ein cofion atoch a gobeithiwn eich gweld yn fuan.

Braf felly ydi cael llongyfarch Tom a Carys Shilvock, Bwlch y Ffordd Uchaf ar enedigaeth wŷr, Twm Ifan, brawd bach i Now. Pob bendith arnoch fel teulu.

Trist clywed am farwolaeth Miss Gwen Elen Griffiths, Rhos Wen (Gwar Rhos, gynt) yn Ysbyty Gwynedd, Bangor. Oherwydd gwaeledd roedd Gwen wedi cartrefu ym Mhlas y Don, Pwllheli ers peth amser lle derbyniodd ofal caredig. Anfonwn ein cofion at y teulu yn y pentref a'r ardal gyfagos.

Yng Nghartref Bodawen, Porthmadog y mae Mrs Renee Evans, Treflan. Anfonwn ein cofion atoch, a hefyd at Mrs Mattie Jones, Treflan sy'n dal yn Ysbyty Bryn Beryl.

Derbyniodd Clwb Pensyniwyd y Ffôr rodd er cof am Miss Morfudd Parry, Plas Belle fu farw yng Nghartref Seiont Newydd, Caernarfon cyn y Nadolig. Gwerthfawrogir y rhodd yn fawr iawn ac mae'r Clwb yn ddiolchgar iawn i'r teulu amdani.

Bu cyfeiriad yn ddiweddar at un o gyn-drigolion Plas Belle, Y Ffôr sef Richard Owens (1831–1891) ar raglen radio Aled Hughes wrth iddo

sgwrsio efo Gari Wyn yr hanesydd. Gwnaeth Richard Owens enw iddo'i hun yn Lerpwl yn cynllunio llawer iawn o gapeli a thai y ddinas o'i swyddfa yn Everton. Dywedir iddo gynllunio rhwng 250 a 300 o gapeli ar hyd a lled Cymru a dinas Lerpwl yn ystod ei yrfa. Ein capel ni, yr hen Ebeneser yn Y Ffôr, oedd ei gynllun cynharaf un. Diddorol iawn oedd y sgwrs.

Oherwydd amgylchiadau ni fydd gwasanaethau yn Ebeneser am gryn amser ond diolchwn i'r gweinidog, y Parch. R. O. Roberts, am baratoi gwasanaethau i ni ar y we. Gobeithio y cewch nerth a bendith wrth gyd-addoli yn y dull newydd yma.

Yn anffodus, oherwydd yr haint bu'n rhaid gohirio Sioe Flodau a Chynnyrch Y Ffôr am eleni. Mawr obeithir am eich cefnogaeth y flwyddyn nesaf a hwyl ar y garddio eto eleni dan amgylchiadau pur wahanol.

Canolfan Ysgrifennu Tŷ Newydd

Gostyngiad o 30% i drigolion lleol sy'n dymuno mynychu'n cyrsiau yn ddi-breswyl

Am ragor o wybodaeth, ewch i: www.tynewydd.cymru neu cysylltwch am sgwrs:

Tŷ Newydd, Llanystumdwy, Cricieth, Gwynedd LL52 0LW
tynewydd@llynyddiaethcymru.org / (01766) 522 811



DEWI JONES TRYDANWR

Domestig a Masnachol

Gosod, atgyweirio ac ychwanegiadau trydanol

Gwaith profi ac archwilio

Pencaenewydd, Pwllheli

(07528) 178 464 delfryn@btinternet.com



@YFfynnon



YFfynnon



Mae'r byd pêl-droed y tu allan i Gymru yn ei gofio fel aelod o dîm enwog Tottenham Hotspur a enillodd y dwbl yn 1961, y clwb cyntaf i gyflawni'r gamp nodedig hon yn y ganrif ddiwethaf. Erys Cliff Jones hyd heddiw yn un o arwyr clwb White Hart Lane. Dim ond tri chwaraewr sydd wedi sgorio mwy o goliau i'r clwb na'r 139 a rwydodd y Cymro chwim; tipyn o gamp i agsellwr.

Chwaraeodd i Gymru ar 59 achlysur gan rwydo 16 gôl. Yn ôl y dyn ei hun uchafbwynt ei yrfa oedd cynrychioli ei wlad yng Nghwpan y Byd yn Sweden yn 1958. Chwaraeodd ymhob gêm i Gymru yn ystod y gystadleuaeth ac mae'n grediniol hyd heddiw y gallasai Cymru fod wedi trechu Brasil, enillwyr y tlws, pe bai'r cawr John Charles wedi bod yn holliaich. Roedd cyflymder Cliff Jones a'i gymar ar yr asgell arall, Terry Medwin, yn ddraenen yn ystlys amddiffyn Brasil ond doedd neb yn y canol meddai Cliff i fanteisio ar hynny.

Yn ddiweddar, yng nghanol helynt y coronafeirws, bu nifer yn postio awgrymiadau ar y cyfryngau cymdeithasol (ar ffurf fideo) ar sut i gadw'n heini wrth hunan-ynysu. Ac yntau wedi bod yn athro Addysg Gorfforol ar ôl ymddeol o'r bêl gron roedd Cliff yntau i'w weld yn ymarfer corff a chodi pwysau, gan godi cywilydd ar sawl un fengach credwch fi!

Roedd yn braf iawn ac yn gryn fraint cael cyfle i sgwrsio efo un o gewir pêl-droed Cymru.

David James



Ron Burgess, rheolwr Abertawe ac un o gyn-chwaraewyr Cymru (chwith); Jimmy Anderson, rheolwr Spurs (de), a Cliff Jones (canol) wrthi'n arwyddo i Spurs yn 1958

BORE MERCHER ym mis Tachwedd llynedd oedd hi a finnau yng Nghaerdydd, ddiwrnod ar ôl y dathlu mawr wedi i Gymru sicrhau lle yn rowndiau terfynol Euro 2020. Er mawr syndod i mi pwy oedd yn eistedd wrth y bwrdd brecwast nesa ata i mewn gwesty yn y brifddinas ond aelod allweddol o garfan Cymru yn ystod Cwpan y Byd 1958 yn Sweden. Ac yntau bellach yn 85 oed roedd Cliff Jones wedi teithio o'i gartref yn Llundain i fod yn dyst i lwyddiant pêl-droedwyr presennol Cymru, ac yn edrych cystal fel y gallai'n hawdd hawlio ei le yn y garfan heddiw!

Fe'i ganwyd yn Abertawe yn 1935 i deulu o bêl-droedwyr. Ychydig cyn dechrau'r Ail Ryfel Byd symudodd ei ewyrth Bryn o WBA i Arsenal am ffi o £14,000, oedd yn record ar y pryd. Daeth Cliff i amlygrwydd gynta yn gapten ar dîm ysgolion ei ddinas enedigol a gipiodd Darian Cymru a hefyd Tarian Lloegr yn 1950, dwbl oedd yn arwydd efallai o'r hyn oedd i ddod!



Cliff Jones yn ei grys Spurs

Trwy Lŷn ac Eifionydd

Glanhawr Simdda

Cysylltwch ag
Osian Williams
 ar (01758) 720 202
 neu (07812) 786 035