



Llywodraeth Cymru
Welsh Government

Bydd Cronfa Drawsnewid Cerbydau Carbon Isel Ford yn cyd-fuddsoddi i annog busnesau i symud y tu hwnt i weithgynhyrchu peiriannau hylosgi mewnol i gynhyrchu technolegau cerbydau carbon isel.

Cronfa Drawsnewid Cerbydau Carbon Isel Ford Nodiadau Cyfarwyddyd i Ymgeiswyr

Ni yw Gweinidogion Cymru a gallwch gysylltu â'n swyddog diogelu data drwy Data.ProtectionOfficer@llyw.cymru.

Cyn rhoi cyllid i chi, rydym yn cynnal gwiriadau er mwyn atal twyll ac achosion o wyngalchu arian, ac i wirio pwy ydych chi. Fel rhan o'r gwiriadau hyn, mae'n ofynnol i ni brosesu data personol amdanoch chi. Yn ystod y broses o arfarnu eich cais byddwn yn cynnal archwiliadau diwydrwydd dyladwy gan ddefnyddio systemau amrywiol (e.e. Creditsafe). Am fwy o wybodaeth, gweler Atodiad A o'r canllawiau hyn

Galwad gystadleuol yw hon. Bydd y Canllawiau hyn yn eich helpu i ddeall yr wybodaeth sydd ei hangen arnom i werthuso eich prosiect. Ni fyddwn yn gallu gofyn ichi egluro unrhyw elfen o'ch cais felly sicrhewch eich bod wedi ateb pob cwestiwn yn llawn cyn ichi e gyflwyno.

Byddwn yn asesu eich cais yn unol â'r meini prawf a ganlyn:

1. Budd economaidd i Gymru
2. Prosiectau arloesol technegol sy'n cyd-fynd â Mapiau'r Cyngor Modurol
3. Cydweithredu sy'n arwain at greu cadwyni cyflenwi newydd
4. Cam tuag at wireddu Eich Uchelgeisiau ar gyfer Cerbydau Carbon Isel yn y Dyfodol
5. Gwerth am Arian yn unol ag Uchelgeisiau Realistig
6. Ansawdd, Hygrededd a Chydlyniaeth
7. Cyd-fynd â pholisïau Llywodraeth Cymru

Noder bod prosiect cydweithredol yn cael ei ystyried yn 'gydweithrediad effeithiol' lle mae partion annibynnol yn dilyn amcan cyffredin yn seiliedig ar rannu llafur. Bydd y partneriaid yn mynd ati ar y cyd i ddiffinio ei gwmpas, cymryd rhan yn ei ddyluniad, cyfrannu at ei weithrediad a rhannu ei risgiau ariannol, technolegol, gwyddonol ac eraill, yn ogystal â'i ganlyniadau. Rhaid cwblhau telerau ac amodau prosiect cydweithredol, gan gynnwys costau, rhannu risgiau a chanlyniadau, lledaenu canlyniadau, mynediad i Eiddo Deallusol a rheolau ar gyfer dyrannu Eiddo Deallusol cyn dechrau'r prosiect.

CYFLWYNO EICH CAIS

Rhaid i'r holl geisiadau ddod i law erbyn **hanner dydd ddydd Llun 1 Tachwedd 2021**. Rhaid i'r ffurflen gael ei llofnodi a'i chyflwyno fel PDF (neu gyfwerth) wedi'i sganio i fewnblwch Ford.Transformation.Fund@gov.wales, ynghyd â'r dogfennau ategol.

CYMORTH A CHYFARWYDDYD PELLACH

Fe'ch cynghorwn yn gryf i drafod eich cais gydag Arbenigwr Arloesi neu Rheolwr Datblygu Ymchwil yn Llywodraeth Cymru. Anfonwch e-bost at Ford.Transformation.Fund@llyw.cymru os oes gennych unrhyw gwestiynau neu am eu manylion cyswllt:

1. CRYNODEB O'R PROSIECT	
	Canllawiau
Teitl y Prosiect	Nodwch deitl i'ch prosiect, sy'n crynhoi'r prif nodweddion a beth rydych chi'n ceisio ei gyflawni.
	Canllawiau
Cyfnod y Prosiect	Nodwch pa un o'r cyfnodau datblygu rydych chi'n gwneud cais am gymorth ar ei gyfer: F (Dichonoldeb) – Ymchwilio ac asesu hyfywedd trosglwyddo eich syniadau arloesol yn gynhyrchion, prosesau neu wasanaethau newydd. IR (Ymchwil Diwydiannol) - Cefnogi ymchwil ymarferol i gaffael gwybodaeth newydd a datblygu model gweithio sylfaenol o gynnyrch neu broses newydd. ED (Datblygu Arbrofol) - Gweithredu canlyniadau ymchwil diwydiannol, yn cynnwys creu prototeip cyn-cynhyrchu at ddibenion arddangos, na ellir ei ddefnyddio'n fasnachol. IR+ED (Ymchwil Diwydiannol a Datblygu Arbrofol) – Cefnogi Ymchwil Diwydiannol a Datblygiad Arbrofol prosiect. C (Offer Cyfalaf) – Cefnogi Ymchwil Diwydiannol a Datblygiad Arbrofol prosiect. Ex (Arbenigedd) – Cefnogi Ymchwil Diwydiannol a Datblygiad Arbrofol prosiect.
	Canllawiau
Hyd y Cyfnod y gwneir cais ar ei gyfer	Rhowch fanylion yr amser y disgwyliwch i'r cyfnod hwn ei gymryd.
	Canllawiau
Cyfanswm cost y prosiect	Nodwch gyfanswm cost y prosiect yr ydych yn ymgymryd ag ef, gan gynnwys unrhyw elfen grant yr ydych yn gobeithio ei chyrchu.
	Canllawiau
Faint o gyllid y gwneir cais amdano	Nodwch faint o gyllid sydd ei angen arnoch i gyflawni'r prosiect. Bydd y cyfraddau ymyrryd yn dibynnu ar faint y cwmni a'r cyfnod datblygu, yn unol â rheolau Rheoli Cymorthdaliadau'r DU (gweler Atodiad B).
	Canllawiau
Crynodeb i'r Cyhoedd	Ysgrifennwch ddisgrifiad syml o'ch prosiect (tua 250 gair). Caiff ei ddefnyddio i helpu i roi sylw i'r cymorth a gynigir. I wneud hyn yn effeithiol, mae'n bwysig ein bod yn gallu cyflwyno manylion y prosiect yn gryno ac mewn ffordd sy'n hawdd ei deall.

2: MANYLION YR YMGEISYDD	
	Canllawiau
	Yn yr adran hon bydd angen i chi ddarparu manylion am ble mae'r busnes wedi'i gofrestru, a sut mae cysylltu â chi. Rhowch fanylion unigolyn cyswllt yn eich busnes a fydd yn gallu helpu i ddatrys unrhyw gwestiynau am y cais. Bydd angen i chi roi manylion cofrestru'r busnes, fel rhif TAW a rhif Cofrestru'r Cwmni. Bydd angen i chi roi disgrifiad o natur eich busnes hefyd gan ddefnyddio'r rhestr Dosbarthu Diwydiannol Safonol (amgaeir dolen) http://resources.companieshouse.gov.uk/sic/ Bydd angen i bob busnes sy'n cymryd rhan ddarparu manylion am nifer y staff presennol, trosiant a gwybodaeth am y fantolen.
	Canllawiau

Gweithgarwch Busnes Cyfredol	Mae'r adran hon yn edrych ar gefndir y busnes a ble rydych chi heddiw o ran eich cyfraniad at y prosiect. Mae'n rhoi cyd-destun i'r gwaith arloesi arfaethedig ac yn ein galluogi i asesu'r sail resymegol dros y gwaith arloesi hwn a'r rhesymau pam bod y partneriaid cydweithredu yn addas.
------------------------------	--

3. Y PROSIECT A SUT Y BYDDWCH YN ELWA ARNO	
	Canllawiau
3.1 Lleoliad y Prosiect	Dylech gadarnhau lleoliad gweithgarwch y prosiect, ac unrhyw elfennau sydd angen eu cwblhau yn rhywle arall.
	Canllawiau
3.2 Disgrifiad Cyffredinol o'r Prosiect	Mae hyn yn gyfle i chi nodi'r sail resymegol a'r angen am y cynnyrch neu'r broses. Eglurwch pam mae eich cynnyrch neu broses arfaethedig yn arloesol ac unigryw a manteision yr arloesi. Dylech hefyd ddarparu manylion am risgiau'r prosiect a sut y byddant yn cael eu lliniaru.
	Canllawiau
3.3 Sut y byddwch yn elwa ar y prosiect gan gynnwys gwybodaeth gyfredol am y farchnad a thuaddiadau a ragwelir yn y dyfodol	Rydym angen gwybod a oes yna farchnad ar gyfer eich cynnyrch neu broses arfaethedig a'ch bod wedi rhoi ystyriaeth briodol i sut y byddwch chi'n ymuno â'r farchnad. Mae hwn yn gyfle i ddangos sut mae'r farchnad yn gweithio, eich lle ynddi a'r gystadleuaeth rydych chi'n eu hwynebu.
	Canllawiau
3.4 Eiddo Deallusol	Mae angen i chi gadarnhau'r sefyllfa gyfredol o ran Eiddo Deallusol pob busnes sy'n cymryd rhan. Dylech gynnwys unrhyw dystiolaeth i brofi bod gennych hawl i ddefnyddio unrhyw elfennau o'r Eiddo Deallusol sy'n rhan o'ch prosiect. Os ydych wedi gwneud cais am batent, darparwch gopi o'r cais. Efallai y byddwn yn gofyn i Swyddfa Eiddo Deallusol y DU i gynnal archwiliad o gynhyrchion neu brosesau tebyg. Ar gyfer Eiddo Deallusol newydd sy'n cael ei greu, bydd angen ichi nod sut y bydd yn cael ei berchen ar draws y busnesau sy'n rhan o'r prosiect.
	Canllawiau
3.5 Cynllun Cyfnod y Prosiect	Bydd angen i chi greu Siart GANNT ar gyfer yr adran hon (gweler yr enghraifft yn Atodiad C). Bydd hyn yn helpu i ddangos y cerrig milltir ac i ddiffinio'r cyfrifoldebau, adnoddau a'r risgiau cysylltiedig yn glir. Mae cysylltu'r tasgau ag unigolion yn allweddol i sicrhau bod y prosiect yn cael ei reoli'n llwyddiannus ac yn dangos bod modd ei gyflawni. Mae gofyn i chi ddarparu manylion yr adnoddau a ddefnyddir i gyflawni'r prosiect. Mae hyn yn helpu i fesur y gallu i gyflawni'r prosiect ac i ddangos y gellir darparu ar gyfer unrhyw adnoddau allanol angenrheidiol.
	Canllawiau
3.6 Rheoli'r prosiect	Mae'r adran hon yn gofyn i chi nodi sut y bydd y busnesau sy'n cymryd rhan yn dod at ei gilydd i reoli'r offer a'r adnoddau sy'n angenrheidiol er mwyn cyflawni'r prosiect yn llwyddiannus. Dylai pob partner ddangos i ba raddau yr oeddent yn ymwneud â diffinio

	<p>cwmpas y prosiect. Disgrifiwch sut mae'r strwythur llywodraethu yn briodol wrth lywio cyfeiriad strategol y cydweithredu, gan gynnwys asesu cynnydd a gwerthuso unrhyw amrywiad sylweddol dilynol mewn prosiectau.</p>
	Canllawiau
3.7 Tim ac Adnoddau	<p>Mae'r adran hon yn gofyn i chi ddarparu sail resymegol i'r adnoddau sy'n cael eu defnyddio i gyflawni'r prosiect. Dylai fod cysylltiad rhwng yr adnoddau sy'n cael eu defnyddio ar draws y busnes sy'n cymryd rhan â'r cerrig milltir a'r canlyniadau arfaethedig y mae'r prosiect yn bwriadu eu cyflawni.</p>
4. MANTEISION I'R PARTNERIAID AC I GYMRU	
	Canllawiau
	<p>Mae'r adran hon yn gyfle i chi ddangos sut bydd y prosiect yn effeithio ar bob un o'r busnesau sy'n cymryd rhan. Gall yr effaith hon fod ar ffurf creu swyddi, cynhyrchiant, gwerthiant neu gynyddu gallu. Dylai pob busnes sy'n cymryd rhan fesur y manteision a ddaw i'w rhan yn sgil bod yn rhan o'r prosiect, yr amser y gallai ei gymryd a chamau eraill y tu allan i gwmpas y prosiect hwn a fydd yn angenrheidiol i wireddu'r manteision hyn.</p>
	Guidance
4.1 Manteision i Economi Cymru a sut y bydd yn adfywio economi Cymru	<p>O ran y manteision i Gymru, dylech ystyried effaith ehangach y cynnyrch neu'r broses a ddatblygir a sut y gallai ei roi ar waith fod o fudd i Gymru. Gallai manteision gynnwys creu gwaith a datblygu cynnyrch neu broses sy'n gwella lles cymdeithas drwy gyfrannu at iechyd a lles pobl Cymru, gwelliannau i brosesau amgylcheddol a datblygiadau technegol sy'n cysylltu cymunedau neu greu cadwyni cyflenwi newydd y tu mewn a thu allan i Gymru.</p>
	Guidance
4.2 Sut mae'r prosiect yn cyd-fynd â Mapiau'r Cyngor Modurol	<p>Sut y bydd eich prosiect yn cyfrannu at gyflawni Mapiau'r Cyngor Modurol:</p> <ul style="list-style-type: none"> • Storio Ynni Trydanol • Peiriannau Trydan • Electroneg Pŵer • Cell Danwydd • Strwythur Cerbydau Ysgafn a Threnau Pŵer
	Canllawiau
4.3 Sut y mae'r prosiect yn cyd-fynd â'r Rhaglen Lywodraethu a Llesiant Cenedlaethau'r Dyfodol	<p>Eglurwch sut y bydd eich prosiect yn galluogi Llywodraeth Cymru i fynd i'r afael â'r heriau a amlinellir yn</p> <ul style="list-style-type: none"> • <u>Y Rhaglen Lywodraethu</u> • <u>Y Cynllun Gweithredu ar yr Economi</u> • <u>Llesiant Cenedlaethau'r Dyfodol</u>
	Canllawiau
4.4 Sut y mae'r prosiect yn gwireddu uchelgeisiau'r holl bartneriaid	<p>Beth yw uchelgeisiau'r holl bartneriaid yn y dyfodol o ran y prosiect hwn a sut y cânt eu gwireddu? Sut mae'r prosiect hwn yn eich cynorthwyo i sicrhau cyllid dilynol a enillwyd yn gystadleuol? Beth arall sydd angen digwydd i greu cadwyni cyflenwi i fasnacheiddio ac elwa ar eich prosiect?</p>

5 COSTAU'R PROSIECT

5.1 Y gwariant a ragwelir yn ystod cyfnod y prosiect

	Canllawiau
--	-------------------

5.1 Y gwariant a ragwelir yn ystod cyfnod y prosiect	Mae'r adran hon yn gofyn i chi ddarparu dadansoddiad o'r gost ddisgwyliedig a ysgwyddir gan bob busnes sy'n cymryd rhan er mwyn cyflawni'r prosiect. Bydd y dadansoddiad yn categoreiddio'r gwariant a bydd yn dangos sut y caiff baich y gwariant ei ledaenu ar draws y busnesau sy'n cymryd rhan.
	Canllawiau
5.2 Manylion a Chyfiawnhad Costau Cyfnod y Prosiect	Mae'r adran hon yn gofyn i chi ddarparu manylion am bob un o'r mathau penodol o gostau. Rhowch esboniadau byr ar sut y daethpwyd i ffigurau cyllideb y prosiect ar gyfer pob categori, ac o fewn pob busnes. Dyma'ch cyfle i ddangos bod gofynion y prosiect wedi'u hystyried yn llawn a'u bod yn realistig.
	Canllawiau
Treuliau Staff	Mae'n gymwys i gael cymorth ar gyfer costau teithio sy'n gysylltiedig â gweithgarwch y prosiect. Gellir cynnwys teithio ar gyfradd o 45 p y filltir neu gostau cludiant cyhoeddus dosbarth safonol. Byddai angen cymeradwyaeth ymlaen llaw ar gyfer unrhyw deithio tramor sy'n gysylltiedig â'r prosiect.
	Canllawiau
Costau wedi'u symleiddio	Gellir defnyddio'r categori hwn i dalu am gostau anuniongyrchol fel rhent, trydan a chyfraddau dŵr a ysgwyddir gan y busnes yn ystod yr amser yr ydych yn ymwneud â gweithgarwch y prosiect. Gellir defnyddio cyfrifiad syml i gyrraedd ffigur cymwys ar gyfer costau symlach. Mae hon yn gyfradd safonol o 15% o'r costau amser staff uniongyrchol cymwys a nodwyd ar gyfer y prosiect.
	Canllawiau
Gweinyddu (Nwyddau traul)	Gallwch gael cymorth am gost deunyddiau traul. Ni fydd gwerth gweddilliol i'r eitemau hyn ar ddiwedd y prosiect.
	Canllawiau
Teithio a Chynhaliadaeth / Llety	Gellir defnyddio hwn i dalu am gostau'r prosiect a ysgwyddir wrth gyflwyno'r prosiect e.e. cost rhentu lleoliadau ar gyfer digwyddiadau a chyfarfodydd.
	Canllawiau
TGCh	Gallwch gael cymorth ar gyfer cost cyfarpar TGCh sy'n angenrheidiol ar gyfer cyflwyno'r prosiect. Ni ddylid cynnwys cyfarpar TGCh sydd o safon sylfaenol sy'n berthnasol i waith beunyddiol y busnes gan y dylai ychwanegiad hwn o gyfarpar fod yn ddatblygiad o ran eich prosesau.
	Canllawiau
Marchnata a Hyrwyddo	Bydd gwahanol fathau o weithgarwch marchnata yn gymwys o dan wahanol gamau o brosiect; Bydd arolygon marchnad yn cymryd golwg gyffredinol ar eich marchnad, yn pennu ei ffiniau a'i phoblogaeth o ran gwerth, gwerthiannau uned etc. Gellir cynnwys y costau hyn yn y cais am ddichonoldeb technegol a masnachol. Mae ymchwil i'r farchnad fel arfer yn dibynnu ar ymchwiliad manwl i bwnc arbennig i ddatgelu ffeithiau newydd. Efallai y bydd angen cynnal y gweithgaredd hwn mewn marchnad neu sector penodol i weld a oes gwybodaeth bellach ar gael ac fel y cyfryw gall fod yn rhan o astudiaeth dichonoldeb a masnachol, neu brosiect ymchwil diwydiannol, neu yn y cam datblygu arbrofol. Mae costau sy'n gysylltiedig ag asesiad marchnad penodol o brosiect yn gymwys ar gyfer pob cyfnod. Byddai'r gweithgarwch hwn yn cynnwys gwaith yn ystod oes y prosiect i nodi marchnadoedd posibl ar gyfer y cynnyrch terfynol yn y dyfodol ar ôl iddynt gael eu cwblhau. Byddai hyn fel arfer ar ffurf holi'r farchnad mewn rhyw

	ffordd, pan fydd rhywbeth yn codi o'r prosiect sydd yn werthadwy.
	Canllawiau
Cyfreithiol a Phroffesiynol	Mae costau cytundeb cyfrinachedd, hawlfraint neu unrhyw warchodaeth arall sy'n uniongyrchol gysylltiedig â'r prosiect gan gynnwys IPR yn gymwys. Mae'r gost sy'n gysylltiedig â chael patent i amddiffyn hawliau eiddo deallusol sy'n deillio o'r prosiect yn gymwys. Fel arfer, nid yw'r costau sy'n gysylltiedig â chynnal a chadw patent (ffioedd adnewyddu etc) yn gymwys. Fodd bynnag, gall fod achosion lle y byddai methu â chynnal y rhain yn cael effaith andwyol ar y prosiect (pe baech yn berchen ar batent ar gyfer y dechnoleg graidd ac y byddai angen iddo gadw hyn wrth i ragor o batentau yn ymwneud â'r prosiect gael eu cyflawni) gellir ystyried hyn. Byddai angen i'r costau cyfreithiol a phroffesiynol eraill fod yn gysylltiedig â chyflawni'r prosiect ac nid rhedeg y busnes o ddydd i ddydd er mwyn bod yn gymwys. Mae costau Eiddo Deallusol yn gymwys ar gyfradd o 50%.
	Canllawiau
Dibrisiant	Gellir hawlio dibrisiant offer cyfalaf a ddefnyddir yn y prosiect. Dylai'r cyfraddau dibrisiant a ddefnyddir gael eu hadlewyrchu gan eich polisi dibrisiant. Bywyd defnyddiol nodweddiadol ar gyfer offer mecanyddol fyddai 4 blynedd, a 2 flynedd ar gyfer caledwedd cyfrifiadurol. Gallwch hefyd gynnwys cost llogi neu brydlesu eitemau sy'n uniongyrchol gysylltiedig â'r prosiect, ond nid unrhyw daliadau llog cysylltiedig.
	Canllawiau
Offer cyfalaf	Mae cyllid ar gael ar gyfer offer cyfalaf ar gyfradd o hyd at 50% o gost y prosiect i uchafswm o £50 mil. Fesul achos byddwn yn ystyried cynyddu'r terfyn hwn ar gyfer prosiectau eithriadol. Bydd angen i chi ddangos sut mae'r cyfarpar yn datblygu eich cynnyrch neu'ch proses er enghraifft, drwy gymharu â'r technolegau neu'r atebion sy'n cael eu defnyddio ar hyn o bryd.
	Canllawiau
Secondiad / Arbenigedd	Gall eich prosiect gynnwys secondiad neu gontractau tymor byr i arbenigwyr allanol weithio ar eich prosiect. Bydd angen i chi ddangos sut mae unrhyw waith a gomisiynir gan arbenigwyr yn cyfrannu at ddatblygiad eich cynnyrch neu'ch proses. Noder nad yw ymchwil contract a darparu gwasanaethau ymchwil yn cael eu hystyried yn ffurf ar gydweithredu.

6. CYLLID Y PROSIECT	
	Canllawiau
6. Nodwch sut y bydd y busnes yn talu cyfanswm cost y prosiect.	Gan fod y cyllid yn cael ei ddarparu'n ôl-weithredol, mae angen dangos sut y mae cost lawn cyfnod y prosiect yn cael ei thalu gan y busnesau sy'n cymryd rhan. Er mwyn dangos bod y prosiect yn ddichonadwy, byddai angen i chi restru'r ffynonellau cyllid a fydd yn cael eu defnyddio. Gall hyn gynnwys copïau o gytundebau benthyg neu gyfleuster gorddrafft banc.
	Canllawiau
6.1 Pam mae angen cymorth ariannol Cronfa Ford i gyflawni cam hwn o'r prosiect, a beth fyddai'n digwydd heb ein cymorth?	Mae'r cyllid sydd ar gael drwy'r Gronfa hon wedi'i gynllunio i annog mwy o weithgarwch ymchwil a datblygu yng Nghymru. Rhwng esboniad byr o sut y bydd y cymorth yn galluogi'r prosiect i fynd rhagddo. Dylech gynnwys manylion am sut y gellid lleihau neu ohirio'r prosiect, neu beidio â'i gynnal, heb y cymorth.
	Canllawiau

<p>6.2 Rhowch fanylion unrhyw arian sector cyhoeddus arall y mae'r busnesau wedi ymchwilio iddo mewn perthynas â'r prosiect hwn cyn dod i Lywodraeth Cymru</p>	<p>Bydd angen i chi ddatgan unrhyw gymorth gan y sector cyhoeddus y mae'r busnesau sy'n cymryd rhan wedi ystyried cael gafael arno cyn gwneud cais am gymorth gan Lywodraeth Cymru.</p>
--	---

7. CYLLID ARALL O'R SECTOR CYHOEDDUS (5 Mlynedd Diwethaf a'r Prosiect Hwn)	
	Canllawiau
7. 5 mlynedd diwethaf	Rhowch fanylion unrhyw gyllid gan y sector cyhoeddus y mae'r busnesau sy'n cymryd rhan wedi'i dderbyn ar gyfer hyn, neu brosiectau eraill yn ystod y 5 mlynedd diwethaf. Bydd hyn yn ein galluogi i gadarnhau eich bod yn gymwys i gael cymorth a hefyd yn helpu i greu darlun o'r cymorth ehangach y mae busnesau Cymru yn ei gael.
	Canllawiau
7(a). Y Prosiect Hwn	Rhowch fanylion unrhyw gyllid arall a ddarparwyd i gefnogi'r prosiect penodol hwn. Mae Rheolaethau Cymhorthdal y DU wedi disodli'r mesurau Cymorth Gwladwriaethol. Bydd rhai elfennau o gymorth o Gronfa Drawsnewid Cerbydau Carbon Isel Ford yn cael eu cynnig fel Symiau Bach o Gymorth Ariannol (SAFA). Gelwid hyn yn gymorth de minimis o'r blaen. Mae angen i ni wybod faint o de minimis neu SAFA a gawsoch yn ddiweddar.

8. GWYBODAETH YCHWANEGOL A DOGFENNAU ATEGOL	
	Canllawiau
	<p>Mae'r adran hon yn ymdrin â'r dogfennau allweddol y dylid eu cynnwys gyda'ch cais</p> <p>Mae adran gyntaf y rhestr wirio yn ymdrin â'r gwaith papur y mae'n ofynnol i'r busnesau sy'n cymryd rhan ei gyflwyno i gefnogi'r cais. Gwiriwch eich bod wedi cynnwys pawb sy'n berthnasol i'ch prosiect.– (Mae'r testun glas ar y ffurflen yn dangos a oes angen i chi eu cynnwys, a gall eich Arbenigwr Arloesi ddarparu arweiniad)</p> <p>Mae ail adran y rhestr wirio yn ymwneud â pholisïau a allai fod gan eich busnes. Mae'r rhain yn ddogfennau arfer da ac ni chânt eu defnyddio i asesu'r cais ei hun. Os oes gennych y rhain eisoes ar waith, hoffem iddynt gael eu cynnwys. Os ydych am ddatblygu'r polisïau hyn ar gyfer eich busnes, gallwn eich cynorthwyo i gael gafael ar gymorth i wneud hynny.</p>

9. DATGANIAD (Y busnes sy'n arwain)	
	Canllawiau
	<p>Mae'r adran hon yn cadarnhau bod y cais yn cael ei gwblhau gan berson priodol.</p> <p>Gall y cais gael ei gyflwyno'n electronig gan y person sy'n cwblhau'r datganiad.</p> <p>Rhaid llofnodi a chyflwyno'r ffurflen fel PDF wedi'i sganio (neu gyfwerth) i flwch post Ford.Transformation.Fund@llyw.cymru, ynghyd â'r dogfennau ategol.</p>

ATODDIAD A – HYSBYSIAD PREIFATRWYDD

Mae Llywodraeth Cymru yn darparu amrywiol gynlluniau grant er mwyn helpu i gyflawni ein polisiau a chreu Cymru decach, fwy ffyniannus.

Llywodraeth Cymru fydd rheolydd data unrhyw ddata personol a ddarperir gennych mewn perthynas â'ch cais am grant. Bydd yr wybodaeth yn cael ei phrosesu fel rhan o'n gorchwyl cyhoeddus (h.y. arfer ein hawdurdod swyddogol i ymgymryd â rôl a swyddogaethau craidd Llywodraeth Cymru) ac yn ein helpu i asesu a ydych yn gymwys i gael cyllid.

Cyn rhoi grant i chi, rydym yn cynnal archwiliadau er mwyn atal twyll ac achosion o wyngalchu arian, ac i gadarnhau pwy ydych chi. Fel rhan o'r archwiliadau hyn, mae'n ofynnol i ni brosesu data personol amdanoch chi gydag asiantaethau atal twyll eraill.

Os byddwn ni, neu asiantaeth atal twyll, yn penderfynu eich bod yn peri risg o ran twyll neu wyngalchu arian, efallai y byddwn yn gwrthod â darparu'r cyllid grant y gwnaethoch gais amdano, neu'n rhoi'r gorau i ddarparu'r cyllid grant presennol i chi.

Bydd yr asiantaethau atal twyll yn cadw cofnod o unrhyw risg o dwyll neu wyngalchu arian, a gallai hyn arwain at bobl eraill yn gwrthod â darparu gwasanaethau, cyllid neu gyflogaeth i chi.

Byddwn yn cadw gwybodaeth bersonol mewn ffeiliau yn unol â'n polisi cadw gwybodaeth. Os bydd eich cais yn llwyddiannus, byddwn yn cadw eich data personol am 7 mlynedd ar ôl y dyddiad pan fyddwch chi, fel derbynnydd y grant, yn rhydd rhag holl amodau'r grant a phan fydd pob taliad wedi'i wneud. Fodd bynnag, os yw'r cyllid yn cael ei ddyfarnu darn yr Esemptiad Bloc Cyffredinol neu De Minimis, bydd eich data personol yn cael ei gadw am 10 mlynedd ar ôl i unrhyw ddyfarniad o gymorth ddod i ben. Os bydd eich cais yn llwyddiannus byddwn yn cadw eich manylion am flwyddyn ar ôl y dyddiad y gwnaethoch eu darparu.

O dan y ddeddfwriaeth diogelu data, mae gennych yr hawl wneud y canlynol:

- gweld y data personol sydd gan Lywodraeth Cymru amdanoch
- gofyn inni gywiro unrhyw ddata anghywir
- gofyn i'ch data gael eu dileu (dan rai amgylchiadau)
- cyflwyno cwyn i Swyddfa'r Comisiynydd Gwybodaeth sef y rheoleiddiwr annibynnol ar gyfer diogelu data

I gael rhagor o fanylion am yr wybodaeth sydd gan Lywodraeth Cymru a sut y mae'n cael ei defnyddio, neu os ydych am arfer eich hawliau o dan GDPR, gweler y manylion cyswllt isod:

Y Swyddog Diogelu Data
Llywodraeth Cymru
Parc Cathays
CAERDYDD CF10 3NQ

Cyfeiriad e-bost: DataProtectionOfficer@gov.wales

Mae manylion cyswllt Swyddfa'r Comisiynydd Gwybodaeth fel a ganlyn:

Wycliffe House
Water Lane
Wilmslow

Cheshire SK9 5AF
Rhif ffôn: 01625 545 745 or 0303 123 1113
Gwefan: <https://ico.org.uk/>

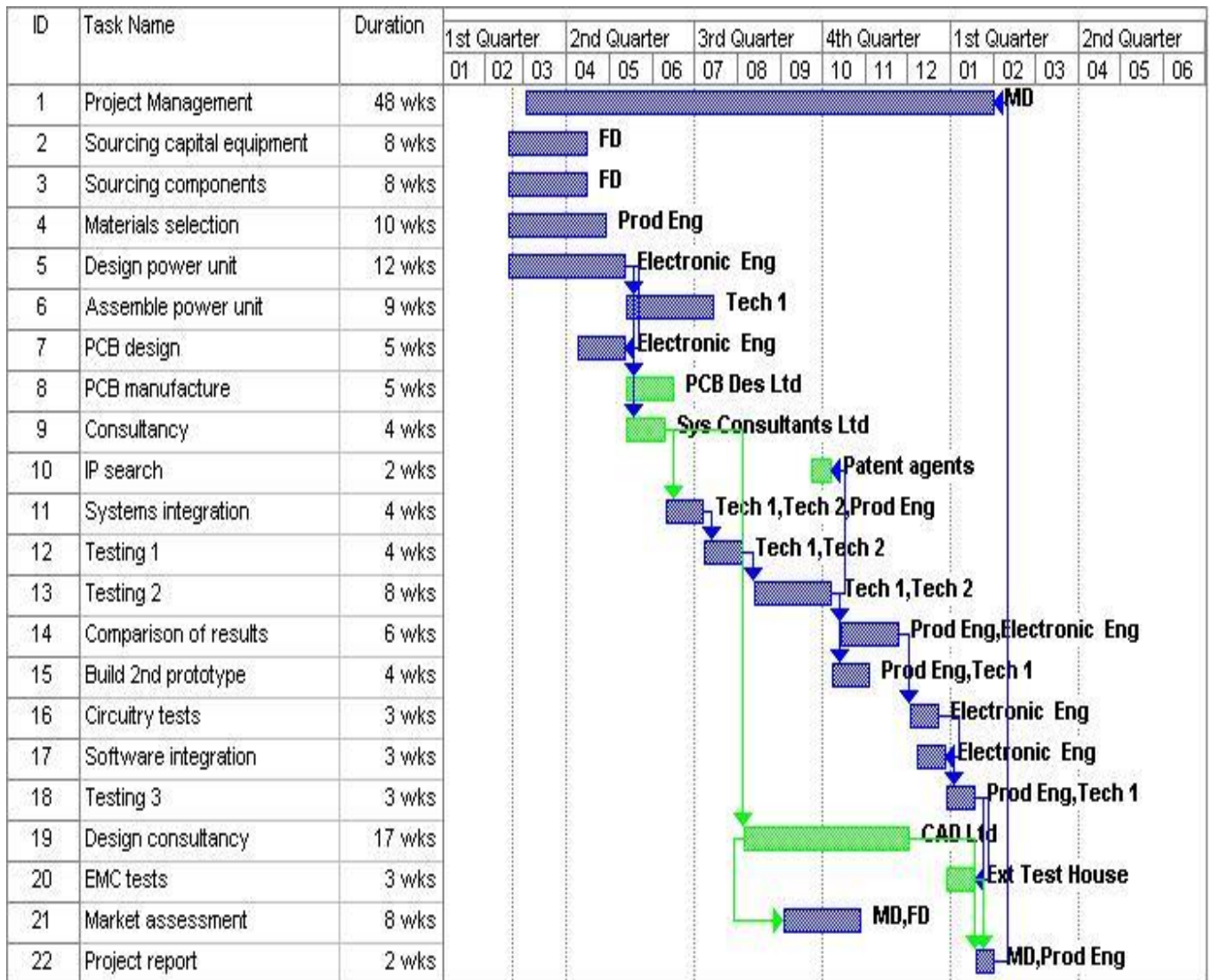
ATODIAD B – FAINT O GYMORTH ARIANNOL SYDD AR GAEL?

Mae Rheolaethau Cymhorthdal y DU wedi disodli'r mesurau Cymorth Gwladwriaethol. Bydd y cyfraddau ymyrraeth presennol yn dibynnu ar faint y cwmni a'r cam datblygu, yn unol â'r Rheolaethau Cymhorthdal presennol y DU ond gall y rheolau hyn newid. Rhoddir cyllid o Gronfa Drawsnewid Cerbydau Carbon Isel Ford fel y gwelwn yn dda. Nid yw llenwi ffurflen gais yn gwarantu y cynigir swm y cymorth y gofynnir amdano i chi neu y byddwn o reidrwydd yn cynnig unrhyw gymorth tuag at eich prosiect. Mae Llywodraeth Cymru yn cadw'r hawl i amrywio'r gyfradd ymyrraeth.

Mae'r tabl yn nodi grantiau nodweddiadol ar gyfer gwahanol weithgareddau. Rhagwelwn y bydd y rhan fwyaf o geisiadau am grantiau yn llai na chyfanswm o £500,000, fodd bynnag, byddwn yn ystyried grantiau hyd at uchafswm o £1 filiwn fesul achos ar gyfer prosiectau eithriadol.

Description ^α	Feasibility [¶] (F) ^α	Industrial Research [¶] (IR) ^α	Experimental Development (ED) ^α	Capital Equipment ^α	Secondment/- External Experts ^α
Purpose of support^α	To support your business to investigate the viability of transforming your innovative ideas into new products, processes or services. ^α	To help you undertake practical research that will allow the development of your idea into a proof of concept model. ^α	To help you further develop the results of industrial research to demonstrate and validate them in real world operating conditions. ^α	To bring in equipment to develop, implement or exploit new or improved products or processes. ^α	To bring in external expertise to develop, implement or exploit new or improved products or processes. ^α
Deliverable^α	Development of a Feasibility study. ^α	Development of a proof of concept model that demonstrates a technological advance and potential commercial viability. ^α	Development of an advanced prototype or new product or process that demonstrates a significant technological advance and confirms viability. ^α	The development and/or introduction of an innovative product or process. ^α	To develop or upgrade a process for a recently developed product, or First Industrial Deployment of a new process. ^α
Eligibility^α	<p>Small[¶] < than 50 employees[¶] ≤€10m turnover &/or balance sheet[¶]</p> <p>Medium[¶] < than 250 employees[¶] ≤€50m turnover[¶] ≤€43m balance sheet[¶]</p> <p>Large^α</p>			There are no restrictions on the size of business. ^α	
Project Criteria[¶] Maximum % of eligible cost by company size [¶]	Up to 70% for Small [¶] Up to 60% for Medium [¶] Up to 50% for Large [¶]	Up to 70% for Small [¶] Up to 60% for Medium [¶] Up to 50% for Large [¶] [¶] Funding can be enhanced by up to 15% to a maximum of 80% if the project is an effective collaboration involving at least one SME or a Research Organisation. [¶]	Up to 45% for Small [¶] Up to 35% for Medium [¶] Up to 25% for Large [¶] [¶] Funding can be enhanced by up to 15% if the project is an effective collaboration involving at least one SME or a Research Organisation. [¶]	Up to 50% [¶] (SAFA / de minimis) [¶]	Up to 50% [¶] Up to 50% for Large [¶] (SAFA / de minimis) [¶]
Typical Grant[¶] ^α	Up to £30,000 [¶] ^α	Up to £100,000 [¶] ^α	Up to £200,000 [¶] ^α	Up to £50,000 [¶] Must be in Wales ^α	Up to £100,000 [¶] ^α
Typical Phase Duration^α	3 to 6 months ^α	3 to 12 months ^α	6 to 12 months ^α	^α	3 to 18 months ^α

ATODIAD C – ENGHRAIFFT O SIART GANTT



Allwedd Gantt

Adnoddau mewnol

MD	Rheolwr Gyfarwyddwr
FD	Cyfarwyddwr Ariannol
Prod Eng	Peiriannydd Cynhyrchu
Electronic Eng	Peiriannydd Electroneg
Tech 1, Tech 2	Technegwyr Crefft

Dengys tasgau ac adnoddau mewnol fel a ganlyn:

Prod Eng

Dengys tasgau ac adnoddau allanol fel a galyn:

Ext Test House