

Turismoa

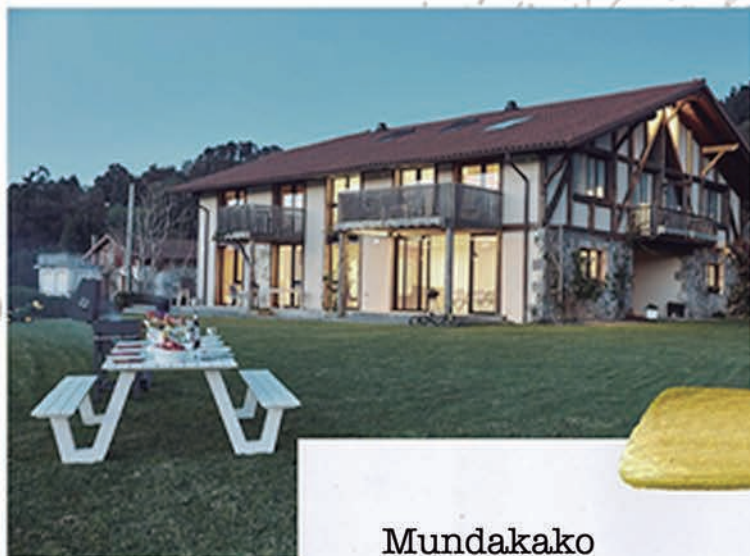
Lea-Artibai,
Mutriku eta
Busturialdean

Zoriontsu izateko hamaika aukera



HEMINGWAY KANALA HOUSE

ZURE ZAIN GAIUZU



Mundakako
itsasadarraren
bihotzean



EDERTASUNA ETA OSASUNA

Spa, sauna eta
masaje terapia



LORATEGIA

Lorategi zoragarria
itsasora begira



NATURA

Naturazaleentzat
ihesaldia egiteko
toki paregabea



inspiratu zaitez

<https://casarural-kanala.com/>

casaruralkanala@gmail.com

666 68 08 01 / 618 77 43 98



HEMINGWAY Kanala House

Kanala Auzoa 19
48317 Sukarrieta – Bizkaia
(sarbidea, Gautegiz Arteagatik)



Ermitak babes hartuta, lehena da orain

Busturiko basilizek antzinako ohitura eta usadioei buruzko oihartzunak ekarriko dizkiete bisitariei, ingurutik aldendu gabe.

Harrigarria da Busturia bere eskaintza turistikoko erakargarriagatik, ezin konta ahala formatan. Besteak beste, erlijio-arkitekturaren ederrak bultzatuta jasotzen ditu bisitari asko eta asko. Besteak beste, lau basiliza eder dauzka.

Kurtzio basiliza

Axpe auzoan, XVI. mendeko eraikin hau Bizkaiko lehenengo kurutzetokia izan zen. Ehorzketetan gorputza elizara eraman aurretik, bertora eramaten zuten, eta gorputz-aurreko meza ere egiten zuten. Basiliza ireki honek Bizkaian Kristo Gurutzatuari buruz dagoen irudia dauka, balio artistiko handikoa, XVI. mendean erdialdeko zurezko taula errenazentista polikromatua.

San Bartolomeko basiliza

1794koa, basilizaren inguruko zoladura harlauzazkoa da. Elizpeari itxura zuzen-zuzena eman beharrean, bi metarren erdialdeak pixka bat zabalagoak egin zituzten. Sa-



San Bartolomeko basiliza.



Pareziko Basiliza.



Kurtzio basiliza.



San Kristobaleko basiliza.

rerako ur bedeinkatuaren ontzia kareharri gogor eta ilunez eginda dago, atearan inguruko harlandua modura.

San Kristobaleko basiliza

Mape errekarren ondoan eta Gernika-Bermeo errepidetik hurbil, zailantza dago noizkoa den, jakina den arren XVIII. mendean hasieran bazegoela San Nikolas edo San Kristobal izeneko basiliza. Oinean arkupea dauka, Busturiko basiliza guztiek bezala, geldialdi atsegina egiteko bezalakoa.

Pareziko basiliza

Heritik urrunen dago eta zaharrena ere bada –aipamenik zaharrena 1051ekoa da-. Sollubeko mendiaren goiko aldean, Elurretako Andra Mari deitzen da izatez, baina Pareziko edo Bereziko Andra Mari esaten diote herrian. Agirietan agertzen den bezala, Bizkaiko jaun-andreek euren lagun Arabako apezpiku zen Garcia Juanari eman zioten dohaintza. Atearen gainean urte bat aipatzen da, 1793. urtea. Uste da urte horretan konpondu egin zutela.



«Urrunen, Pareziko basiliza zaharrena ere bada.
Garcia Juana apezpikuari eman zioten dohaintza Bizkaiko jaun-andreek»



**BUSTURIKO
UDALA**

Helbidea: Axpe auzoa, 1

Telefonoa: 94-687 00 50

Faxa: 94-687 00 63

Posta elektronikoa:

alkatea.busturia@bizkaia.org

Webgunea: www.busturia@bizkaia.org

AMUNATEGI

TXAKOLINA

1812. urteaz geroztik



17.000 metro
karratutako
mahastia
Busturiko
San Bartolome
auzoan.



GURE TXAKOLINA:
kolore hori disdiratsua,
usain bizikoa, freskoa
eta fruitu berdeen notekin.

• **Zuzeneko salmenta:**
3 eta 12 botilako kutxetan.



**Txakolina dastatzeko ordubeteko
BISITA GIDATUAK:**

- Helduentzako prezioa: 12 €
- Haurrentzako prezioa
(10 urtetik beherakoak): 2 €



Kontaktua: **685 73 73 98** (Anton)
anton.aranburu@gmail.com

www.amunategi.com

Kamiñoka

erretegia • jatetxea

Gernika-Bermeo errepidea
94-625 51 46 MURUETA
kaminokomotxo.com



Urdaibai bihotzean kokatuta dago Kamiñoko jatetxea. 2012an Motxok eta bere talde profesionalak ireki zituzten berriro jatetxeko ateak. Haragietan, arrainetan eta euskal sukaldaritzan tradizionalen espezializatuta gaude. Lau jangela zabal ditugu 700 lagunentzako lekuarekin.



Flores Etxea eta ondoan egon zen bolatokia.

Flores Etxea, istorioz betea

Jatetxe eta ostatu ospetsu izan zen errepide ondoan dagoen Flores Etxea, ondoan bolatoki ederra ere izan zuen. 1992tik 2020ra bitartean, Muruetako udaletxearen kokagunea izan zen.

Errepidearen ondoan, Busturiako udalerriri jota dago Muruetako Flores Etxea. Orain dela gutxira arte, Muruetako udaletxea bertan kokatuta egon da. Herriko historian garrantzi handia izan duen eraikina da, istorio ugari gordetzen baititu bere baitan; horietako asko ondo baino hobeto jakingo dituzte udalerriko nagusienek.

Jatetxe eta ostatu ospetsua izan zen Muruetako Flores Etxea; ondoren, gainera, bolatoki ederra zeukan. Eskualdera etortzen hasi ziren artista eta intelektual ugari hartu zituen Flores Etxeak XIX. mendearen azken herenean. Horietako bat izan zen Adolfo Guiard margolaria. Hamar urtez bizi izan zen ostatuan, hala, Muruetako pai-

saia desberdinak aurkitu daitezke haren lanen artean.

Kuadrillan batzeko lekua

Jende asko igaro zen handik, baina udak gogoratzen dira, batez ere. 1886 eta 1900 artean, Guiard kuadrillan batzen zen beste udatiar batzuekin. Hainbat izan ziren Guiard bisitatza hurbildu zirenak: Manuel Losada eta Adolfo Guinea margolariak, Alaña biolin-jotzailea, baita ere Ignacio Zuloaga, Parisetik jaisten zenean.

Flores Etxea bertan ematen zen jatekoagatik eta handik hurbil egiten zen eta han eskaintzen zuten txakolinagatik zen ezaguna. Uda-ko gau luze horiek ospetsuak ziren; artea, jan-edanak edo zezenketak izaten zituzten eztabaidagai. Txirrinduak baino lehenagoko belozipedoak ere orduan ezagutu ziren Busturialdean, Bilbotik belozipe- doetan etortzen baitziren jauntxoak Flores Etxera, bertako udatia- rrekin jan-edanean aritzeko abuz- tuko egun horietan.

Gerora, 1992an, Flores Etxean kokatu zuten Muruetako udale- txea. Hori, baina, Eleizaldera le- kualdatu zuten 2020an. Egun, Flores Etxea eta ondoko bolatokia bil- tegi bezala erabiltzen du Murue- tako Udalak. Aukera ugari ematen dituen eraikina da, handia baita.



**MURUETAKO
UDALA**

Helbidea: Kanpantxua, 3
Telefonoa: 94-625 24 51
Faxa: 94-625 65 28
Posta elektronikoa:
udala.murueta@bizkaia.org
Webgunea: www.murueta.eus

BOGA

GARAGARDOA

BOGA FAKTORIA

Luisene bidea 2, A-8
48100 Mungia
(Bizkaia)

GOZATU EUSKAL GARAGARDO NATURALAZ

boga.eus

[@boga.garagardoa](https://www.instagram.com/boga.garagardoa)

[@CervezaBoga](https://www.facebook.com/CervezaBoga)

[@BogaGaragardoa](https://twitter.com/BogaGaragardoa)



TAP ROOM

Gure garagardoak modu zuzenean eta fresko freskoak dastatu ahal izango dira tabernan instalatu ditugun 4 kañero eta jatekoarekin.



BISITA GIDATUAK

Kooperatiba eta ekoizpen prozesua gertutik ezagutu eta gure garagardoekin egindako dastaketa profesionalaz gozatu.



ZUZENEKO SALMENTA

Gure fabrian denda bat ireki dugu gure garagardo guztiak salneurririk hoberenean eskuratzeko aukera ematen duena.

Ostiralero

17:00etatik aurrera

Larunbatetan

12:00etatik aurrera

Astegunetan

9:00 - 17:00



Gure udalerriko bazterrak ezagutzeko ibilbide sarea eskaini eta bertotik ibiltzeko gonbidapena egin nahi dizuegu.



Ongi etorri Errigoitira!

Errigoitiko natura, kultura eta paisaia ondarea deskubritzeko bi herri ibilbide (SL1 eta SL2) seinalaztatu ditugu, gure arbasoek mendeetan maitasun handiz zaindutako ondarea. Bata laburragoa, bestea luzeagoa, zuen aukera da, oinez zein bizikletan, bata hala bestea egitea. Ibili, ezagutu eta gozatu!

Hirigune historikoa

1376. urtean sortu zen Errigoitiko uria Idibaltzagako Andra Maria elizateko lurretan. Gaztelako Juanek, Bizkaiko Jaunak, eman zion uri gutuna Errigoitiri, Larrabetzurekin eta

Mungiarekin batera. Erdi Aroko beste hainbat hiribildu bezala, bide garrantzitsu baten ondoan sortu zen Errigoiti, Oka eta Bustroie arroek mugatzen duten lekuan, hain zuzen ere.



Baserritarren herria izan da Errigoiti, eta oraindik hainbat herritarren bizibidea edo ardatza ere bada baserria. Ez galdu bertako produktuekin gozatzeko aukera. Garai-koa, ekologikoa eta bertokoaz gozatu!



ERRIGOITIKO UDALA

Helbidea: Uria auzoa, 1
Telefonoa: 94-625 41 90
Faxa: 94-625 64 69
Posta elektronikoa:
errigoitalkatea@gmail.com
Webgunea: www.errigoiti.net



Andra Maria kalea, z/g
Gernika-Lumo (Bizkaia)
94-625 19 30
www.euskalsouvenirs.com

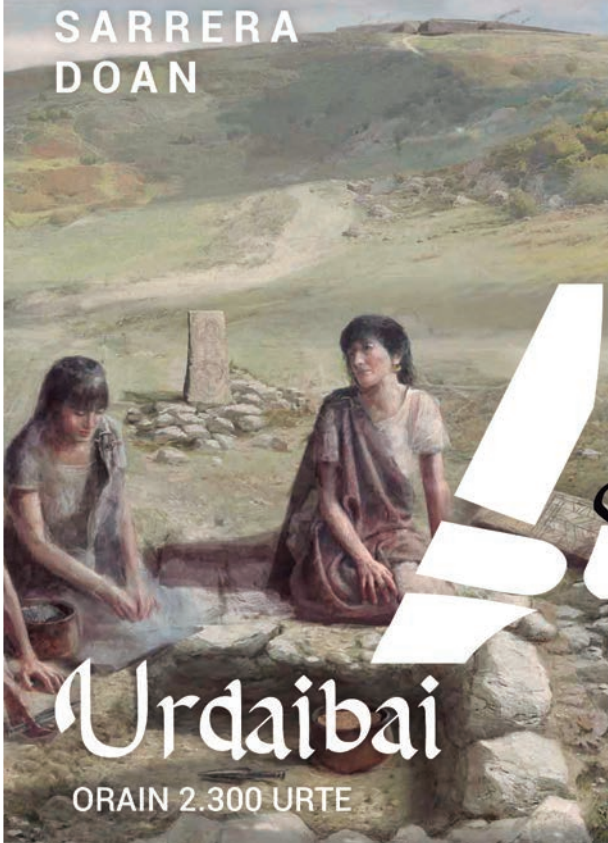
EUSKAL SOUVENIRS

Euskal Herriko produktuak, oroigarriak eta opariak.
Gure lurraldearekin inoiz ahaztu ez zaitezten!



@euskalsouvenirs

SARRERA
DOAN



Urdaibai

ORAIN 2.300 URTE

ARROLAKO OPPIDUM-AREN INTERPRETATIO ZENTRUA

artolagune

Zabalik

IGANDE GUZTIETAN

ORDUTEGIA
10:00 - 14:00

ARRATZU
Loiola Auzoa 4
634 24 37 62 / 688 85 66 89
arolagune@visiturdaibai.com
www.visiturdaibai.com

Visit
Urdaibai

ARRATZU

Bizkaia
Foru aldundia
diruzkion horaf





Olea burdinola da ibiltariet bidean aurkituko duten ondareetako bat.

6. ETAPA

DURANGO-GERNIKA-LUMO

- Distantzia. 25,9 km.
- Desnibela. 895 m.
- Denbora. 6 ordu, 40 minutu.
- Ibilbidean: Giro baserriar petoan murgildu eta Urdaibai Biosfera Erreserbako ateetaraino iritsiko gara, paduretako giroaz erabat ziprztinduta. Ibilian, hainbat herri eta baserri auzo zeharkatu eta arkitektura tradizionalaren adibide ederrak ikusiko ditugu.

Olea burdinola

Maumebekoa baserriarekin aurrez aurre, Oromiño ibaiaren ertzean, Olea udalerriko burdinola txikieta-ko bat izan zen, burdina kopuru txikia ekoizten zuena, alegia. Herriko burdinolen produkzioa apala zen inguruetakoaren aldean: horregatik, Ibarrurietako mendietako egur asko Zornotzako burdinolak hornitzeko erabiltzen zen. XVIII. mendean hiru elizateetan izan ziren bost burdinoletatik Oleakoak bakarrik gordetzen du egituraren zati bat: uraren sarbidea eta estolda. Burdinolak mugiarazteko erabiltzen ziren trepeta hidraulikoak errotetan erabiltzen ziren berberak zirenez, ez zen harritzekoa burdinola batzuk errota bezala eraberritzea. Horixe egin zuten Olean.

Galtzada zaharra

Berrizko mugan, oraindik kontserbatzen da euskal kostaldea barrualdearekin (Durangaldea, Araba, Gaztela...) lotzen zuen galtzada zaharra, orduko komunikabide nagusietako bat. Bidea bikain kontserbatzen diren lauza zaharren gainean egiten da. Eta, bide-ertzean, arroketa grabaturiko harrizko gurutzeak ageri dira.

Dasta daitekeen ondarea



600 urte atzera egin eta garai hartako bizimodua ezagutzeko kultur, aisialdi eta gastronomia aukera eskaintzen du GR-38 ibilbideak.

Hamaika aukera eskaintzen ditu Muxika-Ibarruri-Gorozikak. Hamaika aukera ingurune pribilegiatuan ondareaz gozatzeko. Ardoaren eta Arrainaren ibilbidea (GR-38) da horietako bat, mandazainek eta merkatariek Bizkaiko arrantzaren portu nagusien eta Arabar Errioxa artean antzina egiten zuten ibilbidea. Egunero ateratzen ziren mandazainak Bermeotik, gurdi eta mandoak Erdi Aroko dietan oinarritako produktu ziren arrain fresko eta gaziz beteta. Itzuleran, beste produktu batzuk garraiatzen zituzten, hala nola, garia edo Arabar Errioxako ardo preziatua.

Araba eta Bizkaia artean, hamar etapak osatzen dute ibilbidea. Garai batean batzuentzat lana zena, naturaz, kirolaz eta lekuan lekuko gastro-

nomiaz gozatzeko aisialdiko aukera bihurtu da. Paisaia zoragarriez gozatu bitartean, kultur bidaia paregabea proposatzen du Ardoaren eta Arrainaren ibilbideak Oion eta Ondarroa artean.

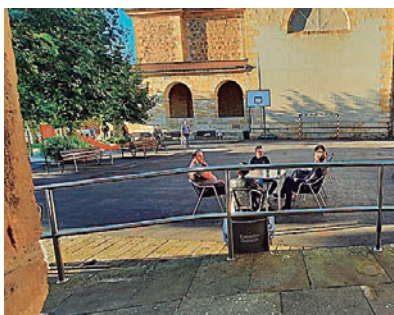
Durango-Gernika-Lumo etapan egiten du ibilbideak geldialdia Muxika-Ibarruri-Gorozikan. Durangotik datorren ibilbidea Maume auzoan (Maguna) sartzen da Urdaibain, Maumeko portalean. Auzoko Olea burdinola eta galtzada zaharra ezagutzeko parada ezin hobea da ibiltarientzat.



**MUXIKAKO
UDALA**

Helbidea: Ugarte, 1
Telefonoa: 94-625 27 01

Posta elektronikoa:
alkatea.muxika@bizkaia.org
Webgunea: www.muxikakoudala.eus



Herritarren topaleku eta harremanak sortzeko gunea da herriko taberna. Ajangizkoak itxura berrituarekin emango die aterpe herritar eta bisitariei.

Herriko bizigiroaren lekuko

Herri txikietako berezitasuna da herriko plazak biltzen dituela herritarrak, eta Ajangiz ez da desberdina. Busturialdeko herri txikia da Ajangiz, Urdaibaiko bihotzean, Gernika-Lumotik kilometro eta erdira.

Txikia izanik ere, bizia du herriak, eta horretan lagundu du herriko plaza zaintzen duen Mendieta auzoko herriko tabernak. Harremantzeko aterpe izan da urte askotan, andre zein gizonentzat bilgune garrantzitsua. Bertan, janaz eta edanaz gain, elkartzeko gunea eskaini du: albo-koak ikusteko, elkarren berri izate-

ko, leku goxoa lasai egoteko... Horrez gain, umeen urtebetetzeak edo bestelako ospakizunetarako lekua ere bada, edo Done Jakue bidea egiten dutenei atsedean emateko. Hainbeste urtetan ehundutako filosofia eta zerbitzu horri eutsi nahi dio Ajangizko Udalak, eta, horretarako, beharrezko konponketak eta egokitzapenak egin dituzte.

Denen gustukoa izango den taberna berritua eskaini gura du eta, horretarako, bisitariantzako ere abegitsua izango den gunea egin dute. Done Jakue bideko ibiltariarentzat edo Urdaibaiko barnealdea nolakoa den ikusi gura dutenentzat atsedean hartzeko geraleku proposa da Ajangizko Mendieta auzoa eta bertan dagoen taberna.



**AJANGIZKO
UDALA**

Helbidea: Mendieta auzoa, z/g.
Telefonoa: 94-625 19 13.
Posta elektronikoa:
idazkaria.ajangiz@bizkaia.org.
Webgunea: www.ajangiz.eus



Udazkeneko esperientzia lasaia

Gautegiz Arteagan natura turismoa maite dugu, jasangarria eta errespetuzkoa, bai ingurune naturalarekin, bai ondarearekin, bai, jakina, gure bizilagunekin eta baita bisitatzen gaituzten pertsona guztiekin ere. Gure filosofiarekin bat egiten dutenak geure herria eza-gutzera animatzen ditugu.

Gautegiz Arteaga inguru aparte-koan dago kokatuta, bere ondare historiko-arkitektonikoa honi gehituz, paisaiari zentzua eman eta aberastean duena. Udazkeneko ibilaldi bat proposatzen dugu, Zelaieta auzoko Herriko Plazan hasten dena, handik Zelaieder parkera joango gara. Berdegune hau hedadura eta kontserbazio maila handikoa da, eta haurrak bertan aurkituko dituzten



jolasen aniztasunarekin dibertitu daitezke. Gautegiz Arteagako ibilbide osasungarriaren hasierako puntua da.

Ibilbideak Ozollo auzorantz jarraitzen du, zelai atseginetan barrena, paduraren gaineko ikuspegi ikusgarriekin. Bidean, ehunka urte-

ko baserriak eta marea-errota bat aurkituko ditugu. San Lorentzo baseliza igaro eta hondartzetako erre-pidea zeharkatu ondoren, aldapa leuneko basabide bat hartuko dugu Atxarreko mendi-hegalerantz. Artadi kantauriarrean sartzeko, *1. ibilbideko* argibideak jarraituko ditugu. Ibilaldia naturan erabat integratzeko esperientzia lasaia da.

Kanala auzora iristean, Kanalako ostra haztegiara jaitea proposatzen dizuegu (frontoia inguratzen duen bidetik), padurak kolonizatu eta koloreztatu duen ustiategi bat, aura fantasmagoriko batez inguratua, baina xarmaz betea.



**GAUTEGIZ
ARTEAGAKO
UDALA**

Helbidea: Herriko Enparantza, 1

Telefonoa: 94-627 52 27

Faxa: 94-625 29 53

Posta elektronikoa:

udala@gautegizarteaga.eus

Webgunea:

www.gautegizarteaga.com

BASONDO BABESLEKUA

BISITA MOTAK

Norbanakoak: Parkeko sarreran azken gertakizunen berri emango dizuegu [jaiotzak, espezie berriak...] Ibilbidean zehar, animalia bakoitzari buruzko panel informatiboak ditugu.

Taldeak: Aldez aurretik antolatutako bisitak dira egokienak [euskaraz eta gaztelaniaz]. Ibilbide osoan zehar, animalien inguruko ezaugarri oro azaltzen joango da gidaria. Hark zenbait animalia ukitzezko aukera ematen du.

Ikasleak: Naturari buruzko azalpenak ematen dira, taldearen adinari egokituta [haur zein nerabeak]. Animaliekin kontaktu zuzena edukitzea ahalbidetzen da. Bisitak goizekoak edo egun osokoak izan daitezke. Egun osokoa bada, arratsaldean landa praktikak egiten dira.

ORDUTEGIAK

Neguko ordutegia (irailaren 1etik ekainaren 30era):

Asteleheneretik ostiralera, 11:00etatik 14:00etara [15:00etan irteteko].
Larunbatak, igandeak eta jaiegunak: 11:00-17:00 [18:00etan irteteko].

Udako ordutegia (uztailaren 1etik abuztuaren 31ra):

Egun guztietan 11:00etatik 18:00etara [19:00etan irteteko].

PREZIOAK

Norbanakoak:

Helduak 9 euro
eta umeak 5 euro.

Taldeak:

Bisita gidatuetarako erreserba egin behar da beti. Taldea 20 pertsona baino gehiagokoa bada, gidaria dohainik izango da, eta gutxiagokoa bada, taldeko 35 euro ordaindu beharko dira.



Animalia gehienek ia sendaezinak diren kalteak dituzte.

Mehatxatutako basofaunaren babesleku

Berreskuratze Zentroetatik etorritako animaliak daude Basondon. Animaliez eta naturaz gozatzeko eta ikasteko aukera eskaintzen du Busturialdeko naturaparke garrantzitsu honek.

Basurdeak, orkatzak, oreinak, azeriak, basakatuak... Inguruko animalia ezagunak zein gaur egun Euskal Herrian desagertuta daudenak biltzen dira Basondon. Bisitan hurbiletik behatu ahal izango dituzue antzina gure basoetako biztanleak ziren beste espezie batzuk ere: otsoa, katamotzak edo bisontek.

Ez da zoologiko bat, Basafaunaren babesleku bat baizik. Animalia

gehienak Berreskuratze Zentroetatik etorritakoak dira. Ia denek sendaezinak diren kalte batzuk dituzte eta, beraz, ezinezkoa da naturara berriro birsartzea.

Horrez guztiaz gain, Basondon animalien zainketa eta sentsibilizazio zein ingurumen hezkuntzarekin lotutako lanak ere egiten dituzte.

Animaliez eta naturaz gozatzeko leku aproposa da faunaren aterpe hau. Bisitarietara animaliekin kontaktu zuzena edukitzea ahalbidetzen diete eta, esaterako, bisitetan taldekideen adinaren arabera naturari buruzko azalpenak ematen dituzte.



Helbidea: Basondo auzoa, 6
(Kortezubi, Bizkaia).

Telefonoa: 94-625 44 36

Posta elektronikoa: info@basondo.com

Webgunea: www.basondo.com

Natura mimoz babesten

Natura babesteko eta zaintzeko apustua egin duen udalerrria da Ea. Naturgune aberatsak edukitzeaz gain, energia berdearen adibide ugari ditu Busturialdeko herri txikiak.



Ezagutzen dena hobeto maitatzen eta zaintzen da. Ea ezagutzeko hamaika aukera daude, eta horietako batzuk dira udalerrian zehar egin daitezkeen ibilbideak. Ea, Bedarona eta Urtubiaga burdinolaren artekoa, udalerrian natura babeserako egindako aurrerapausoak ikusteko ibilbidea da.

Zazpi bat kilometroko ibilaldiak kostaldea eta barrualdea lotzen ditu. Itsaso, baso, zelai, erreka eta bestelako natur ondareen erakusle-ihoda da. Hondartzatik moilara bidean, Talako Amaren baselizarantz doan bidexka hartuz hasi daiteke ibilbidea, kresal usainak lagun-duta.

Energia berdea lortzeko bidean hainbat arlo lantzen ari dira Ean, eta horren erakusle dira Altxikarreko eguzki plakak. Udal eraikinak hornitzen dituzte, eta 80 bat etxebizitza hornitzeko gaitasuna ere badaukate. Earen

etorkizuneko ibilbidean, energia ereduaren eraldaketa funtsezko helburuetako bat da. Ikuspegi soziala, aurrerakoia eta ekologista bateratuz, teknologia eta jakintzan oinarritutako eredu pixkanaka eta etengabe gauzatu nahi dute.

Bedaronara igota, itsasoaren begiratoki zabalarekin bat egiten da. Baserriez gain, udalak energia berriztagarrien alde egindako apustuaren beste adibide bat dago: ur araztegi naturala. Aitzindaria da araztegi ekologikoa, landa eremuko herri eta auzoetarako eredu.



Bedaronatik jaitsi, eta Ea herri-gunera heldu aurretik, Urtubiaga Burdinola inguruan geldialdia egitea proposatzen du ibilaldiak. 1725. urtean eraikitako burdinola bera, anfioientzako putzu artifiziala, urtegi arkuduna... lasaitasunaz, isiltasunaz eta atsedenez gozatzeko txokoa da.

Inguruan dagoen basoa lehengoratzeko pausoak ematen hasi dira aurreko herritarak. Pinudia zegoen lekuan, bertoko espezieak landatuko dituzte Basokideak taldeko kideek. Bertokoa dena bertokoa ari dira zaintzen eta, horrela, etorkizun hurbilean aberastasun horretaz gozatu dute bertakoek zein bisitariek.



**EAKO
UDALA**

Helbidea: Donibane enparantza, 2

Telefonoa: 94-627 52 27

Faxa: 94-627 51 99

Posta elektronikoa: udala.ea@bizkaia.org

Webgunea: www.eakoudala.eus
www.eaturismo.eus

Arrezifeko balkoian

Ereño esan eta marmol gorrixka dator burura, moluskuen eta koralen aztarnez josia. Bilboko Gorria deitu izan zioten, erromatarren garaitik XX. mendearen amaierara arte ustiatutako kare-harri berezi honi.

Harrobi izandako Gerandan, orain berriz, arte galeria erraldoia sortu dute Rober Garai eta Alberto Palomera artistek: Arte eta Natura Ereño Behatokia Sintonia Arrecifal. Zalantza barik, irudimena eta zentzumenak biztuko dizkizun bisita izango da.

Ozeano tropikal baten hondoa zen hau duela 100 milioi urte baino gehiago. Arrezifea zena, Urdaibaiko balkoia da orain. Eta historiaren aztarnen behatokia ere bai. Ereño bera, IX. mendetik datorren bizilekua da. Eta hemendik oso hurbil daude Santimamiñeko koba, Ilunzar mendia (726 m.) eta Ereñozar muinoa (447 m.), denak esanguratsua historiako une desberdinetan.

Oinez, familia osoa

Merezi du mendiko botak eta makila soinean Ereñora etortzeak. Itsasotik hurre egonik, mendi ibilbide ederrak egiteko lekua ere bada hau. Gainera, umeekin batera egiteko txangoak aukeran daude. Horietako bat, Ereñoko Elexaldetik Ereñozarreko San Migelera doana da. Bi ordu eskas behar dira, eta egokia da familia osoarentzat. Urdaibaiko bista zoragarria da han goiko saria.



XVI. mendeko ermita hau, arinago parrokia izan zen, baita nekropolia ere. Leku sakratua, menderik mende.

Ereñoko herrigunetik abiatuta, Ilunzar mendira eta Nabarnizera ere ibilbide ederra dago aukeran.

Eta Elexalde auzotik alden du ere egin gabe, Potoko Leizea dago, Busturragain mendirako bidea hartuta. 1935ean aurkitua, gaztainondo eta artez betetako baso txiki baten ondorioz dago kobazuloa. Haitzuloak areto handi bat dauka, eta bertan eskultura bat dago eskegita: *Ixiltasun borobila* du izena eta Edu Gordok egina da.

NON JAN?

ARITA BERRI JATETXEA

Bariku, zapatu, domeka eta jaietan irekita. Karta zabala eta leku handia. Basetxetas-Atxoste auzoa, 23
Tel. 94-625 65 46
www.aritaberri.com

EREÑOZAR TABERNA-JATETXEA

Etxeko jana, prezio egokian. Elexalde plazan.
Tel. 94-625 81 41

ATXOSTE TABERNA-JATETXEA

Etxeko jana, prezio egokian. Basetxetas-Atxoste auzoa, 3 (Lekeitio-Gernika errepidean)
Tel. 94-625 04 54

NON LO EGIN?

ENDETXE LANDETXEA

Etxe osoa alokatzen da: 12 pertsona. Basetxetas-Atxoste auzoa, 27
Tel. 94-625 75 11 / 650 03 02 31



EREÑOKO UDALA

Helbidea: Elexalde, 10
Telefonoa: 94-625 46 21
Faxa: 94-625 65 94
Posta elektronikoa:
udala.erenobizkaia.org
Webgunea: www.erenobizkaia.org



*Berdegunez betetako herrian, auzo iturrietan biltzen ziren herritarrak.
Ehun urtetik gorakoak aurki daitezke Nabarnizen.*

Ezkutuan gordetako iturriak

Natura da Nabarnizko protagonista. Berdez jantzten den eta tontorrez beteta dagoen lur eremu esanguratsua da nabarniztarren bizilekua. Hain zuzen, zazpi auzotan banatuta dauden baserriek osatzen dute herriko ikuspegia, eta hala izan da mendeetan.

Nekazaritza, abeltzaintza eta baso ustiaketatik bizi izan dira nabarniztarrek urte luzez, eta lan horietarako beharrezkoak diren iturriak dira herriko auzoetan aurki daitezkeen ondare arkitektonikoak. Iturri horiei esker, nabarniztarrek duela 100 urte zelan bizi ziren ezagutzeko aukera dago. Izan ere, landa eremu handietan, beharrezkoak ziren auzo iturri txikiak; besteak beste, baserrietara eramateko ura hartzen zen horietatik, eta arropak garbitzeko ere erabiltzen zituzten. Ganaduak ura edateko beharrezkoak dira oraindik.

Hain zuzen ere, duela mende bat eraikitako auzo iturriak aurki daitezke herrian. Eta orain dela gutxi berriro dute Merika auzoan dagoena. Auzo iturri txikia da, 1866an erai-

kitakoa. Iturriko ur emaria harkaitzen artean dagoen urtegi txiki batek heltzen da, eta harkaitzen artetik atera. Iturria eraiki zuten leku horretan, herritarrek ura errazago hartzeko. Edaten ez dena aurrean dagoen aska batera doa. «Iturri hori egoera txarrean zegoen, eta dena berriztu dugu, herriko ondarea mantendu asmoz», diote udal ordezkariak.

Elxaldeko plazan dagoen iturria ere, duela 100 urtekoa da, 1921eko, alegia. Bertara, Merikako teileriatik heltzen zen ura.

Elxalde inguruan, Argiarrozarra baserriaren aurrean, Sasiturriko labaderoa deitutako iturri ezaguna zegoen, Elxaldekoen topagune bihurtu zena. Izan ere, inguruko andre guztiak bertara joaten ziren arropa garbitzera. Gaur egun deseginda dago aterpea zeukan gunea.

Non jan Nabarnizen

Nabarniz Jatetxea.

- Helbidea: Elxalde auzoa, 42.
- Telefonoa: 94-625 05 58

Herriko Taberna Jatetxea.

Elxalde auzoa, 5.
94-617 86 82

Aboitz Taberna.

Elxalde, 12.
94-625 50 28

1950eko hamarkadan egindako hiru harraskak ere badaude Nabarnizen: Ikazurietan, Zabaletan eta Merika eta Lekerika artean. Egoera txarrean daude, ez direlako erabili eta ez direlako mantentze lanak egin, baina horiek berreskuratzeko asmoa dauka udalak.



**NABARNIZKO
UDALA**

Helbidea: Elxalde auzoa, 14
Telefonoa: 94-625 50 77

Posta elektronikoa:
udala.nabarniz@bizkaia.org
Webgunea: www.nabarniz.org

J A T E T X E NABARNIZ



URDAIBAICO
BIOSFERA ERRESERBAREN
ENKLABE PRIBILEGIATUAN,
LAGUN, BIKOTE,
HAUR ZEIN FAMILIA GUZTIAREKIN
EUSKAL TRADIZIOZKO JAKIAK
DASTATZEKO TOKI PAREGABEA.

- AMONAREN JAKIAK
ETXEAN BEZALA PRESTATUTA
- ETXERA ERAMATEKO JANARIA

• Herri erdian, frontoi alboan

Eleizalde, 42 • NABARNIZ • 94-625 05 58



**BARAZKI MENESTRA
ETXKO
ESPEZIALITATEA**

Sasoiko etxeko barazki
desberdinekin ondutakoa.



**INDABA GORRIAK
MAIZ ESKATUA**

Indaba gorria, txorizoa,
odolkia, urdaia eta
saiheskia.

Berriatua, aukeren topaleku

Naturaz gozatzeko ibilbideak, historiaz betetako auzoak, kultur ondareak eta aisialdia uztartzen ditu Berriatuak. Guztia, inguru zoragarrian.



Herriko Plazan dagoen umeentzako parkea.

Zesta-puntaren herria. Ondare kulturalaz eta arteaz ziprztindutako txokoa. Lehengoa eta oraingoa modu paregabean uztartzen dituen herria. Edonola definituta ere, Berriatua aukera askoren topaleku da. Familian, bikotean zein bakarka egunpasa egiteko edota hainbat egunez bisitatu beharreko herri magiko horietakoa da.

Herrigunean bi plaza daude: Herriko Plaza eta Urepel plaza. Herriko plazaren alboan frontoi irekia aurkituko du bisitariak eta baita



ere frontoiaren parean dagoen eta freskoekin edertuta dagoen Etxe Pintxu XVIII. mendeko jauregia. Horrez gain, aisialdiaz gozatzeko umeentzako parke berri eta moderno ere badauka Herriko Plazak, aterpe eta guzti. Eta udaletxearen atzean, zesta-puntaren historian

leku berezia duen frontoia: Mendibarren frontoia. Bestalde, futbol zelaiaren parean, Urepel plaza dago. Horretan, Mikel Lertxundi herriko artistak egindako zurezko, harrizko eta burdinezko artelanak ikus daitezke.

Errege Bidea

Urepel plaza da, beste alde batetik, herriak eskaintzen duen beste aukera baten abiapuntua: Errege Bidea. Herrigunean hasi eta Mutriku-ko Saturraran hondartzan amaitzen den ordu eta erdiko ibilbide lasaia da. Artibai erreka-



ren paretik, sei kilometroko bideak

Orubixe baserri multzoaz eta Bizkaiko kultur ondasun garrantzitsuena den Aranzibia dorretxeaz gozatzeko aukera ere eskaintzen du. Mendi auzoek ere aukera asko ematen dituzte: Madalenan, esaterako, ermitako putzu magikoa dago. Kondairak dio putzuan zapi bat busti, adar batean eskegi eta ondoren azal zaurituan igurtziz gero, sendatu egiten dela. Milloi ere altxorrez betetako auzoa da. Bertan daude Atxurrako kobak; 113 animalia irudi aurkitu zituzten, tartean Europan lantzaz eginiko marka gehien dituen bisontea ere erregistratu zuten.

NON JAN

Arriola jatetxea.

Erribera, 87. 94-613 90 05.

Mendibarren taberna-jatetxea.

Zeharbide, 10. 94-613 92 18.

Urepel.

Zeharbide, 12. 94-613 90 93.

Zentrala taberna-jatetxea.

Zeharbide, 12. 94-613 92 86.

NON LO EGIN

Berritxu ostata.

Aransolo, 6.

635 73 37 99 / 665 73 61 11.

Orubixe landa etxea.

Madalena, 24. 94-613 92 85.

Urkixa Bekoa nekazal etxea.

Asterrika, 25. 688 68 36 76.



**BERRIATUA
ELIZATEKO
UDALA**

Helbidea: Herriko plaza, 1

Telefonoa: 94-613 70 30

Faxa: 94-613 70 27

Posta elektronikoa: udala@berriatua.org

Webgunea: www.berriatua.org



ETXEBARRIKO UDALA
 • Peñanekua Plaza, 1
 • 94-616 64 32
 • www.etxebarria.biz

Urko ibaiaren eretzea... Etxebarria!



ANTSOTEGI
 HOTELA • JATETXEA

Altzaa auzoa, 15
 Antsotegi Errota
 94-616 91 00
 antsotegi.com



**IRV BIÑE
 TABERNA**

Erribera, 3
 94-616 65 50



Olaia
 jatetxea

Altzibar auzoa
 94-616 63 94



OTSOLO
 taberna

Erbera, 10
 94-616 96 90



TXOMIN
 PENTSIOA

Erbera, 12
 94-616 82 22



Antsotegi hotelaren kanpoko aldea.

*Umeentzako abentura parkea ipini berri dute Antsotegin.
Orain, gastronomia eskaintza ere zabaldu dute, eguneko menuekin.*

Aktibitateen faktoria

Nortasun handiko hotela da Antsotegi. XIX. mendeko burdinola zena, harriz, egurrez eta natura zein historiarekiko begirune handiz berregin zuen Hernando familiak. Harrez gero, Gontzal eta Julen anaiak era guztietako aisialdi aktibitateen faktoria landu dute bertan.

Alde batetik, 14 logelaz osatutako hotel dotorea da: oporleku lasaia, erromesen atsedean lekua eta enpresako zereginetan datozenen aterpe zaindua ere bai. Baina, horrekin batera, Antsotegik jatetxe bezala ere oso eskaintza zabala dauka.

Asteburuetan menu bereziak (30 €), eta karta daude aukeran. Ostegun, ostiral eta igande gauetan, eta larunbat zein igande eguerdian kazolatxoak eta etxeko labean egindako pizzak ere eskaintzen dituzte.

Eta oraintsu, berriz, eguneroko menua ere eskaintzen hasi dira (13 €), lehenengo eta bigarren plater zein postreetan hiruna aukera landuta. Ahal duten guztian bertoko pro-

duktuekin sukaldatzen da Antsotegi: Hamen Bertokoa Lea-Artibaiko elikagaien sustapenerako ekimenaren bultzatzaileak dira, hasieratik.

Aktibitatea naturan, ume zein nagusientzat

Oraintsu ipini dute hotelaren ondoren 6 urtetik gorako umeentzako abentura parkea. Bertan, sei froga desberdin dituzte aukeran gazte txoenek. Pedalezko kart zirkuitua ere martxan dago azarora arte: sei laguneko taldeentzat atontzen da, aldeztatik erreserba eginda.

Emilio Hernando alpinista zena ren semeak izanik, mendia eta natura oso presente daude Antsotegiren ariman. Esate baterako, hotelean ostatu hartuta daudenekin egunero batzen da Gontzal, eta ordubetez edo gehiagoz, hainbat ibilbideen gaineko aholkuak ematen dizkie. Julen anaiak, berriz, Leaktibai turismo aktiboko enpresa kudeatzen du, eta Antsotegi hotela bera da abentura ekintzen informazio guztiaren bat. Lekeitioko Dzinguarekin elkarlanean dihardute, eta modu horretan, hotel bakarra da bi jarduerak leku berean uztartzen dituen: hotelarena eta turismo akti-

boaren a .
Puenting,
arroilen
jaitsiera,
tirolinak,
eskalada, espe-
leologia, surf, stand up paddle, BTT
eta mendi ibilaldiak daude Leaktibaik antolatzen dituen jardueren artean. Umeentzako tailerrak eta lagun taldeentzako ginkanak ere eskaintzen dituzte.



• ANTSOTEGI •

HOTELA | JATETXEA



Helbidea: Altzaa auzoa, Antsotegi errota, 15 (Etxebarria)
Telefonoa: 94-616 91 00
Posta elektronikoa: antsotegi@antsotegi.com
Webguneak: www.antsotegi.com
www.leaktibai.eus

44. Euskal Zine Bilera: Zinemak mugitzen gaitu!



Euskal Zine Bilera euskara hutsez egiten den ikus-entzunezko jaialdi zaharrena da Euskal Herrian. Euskal zinemaren hitzorduak hiru norabidetan egiten du lana: Euskarazko zinema SORTUZ, Euskararen zinema PARTEKATUZ eta Euskal Zinemagintza SARETUZ. Aurtengo edizioa azaroaren 20tik 28ra izango da, eta formatu fisikoaren aldeko apustua egingo da, hau da, zinemazaleak zinema aretora erakarriko dira. Hala ere, osasun egoera aldakorra dela kontuan izanda eta iazko emaitza onak ikusita, lehiaketaren online atala mantenduko da.

17. Kameratoia, azaroaren 12tik 14ra

Euskaltzaleen Topaguneak eta Euskal Zine Bilerak antolatzen duen euskarazko ikus-entzunezko rallya da Kameratoia. Bizi dugun egoera berezi honetan, Kameratoia aurtan ere online formatuan ospatuko da, eta **izena emateko epea azaroaren 7ra bitartean** egongo da zabalik Kameratoiaren webgunean.

Edizio honetan, Aitziber Garmendia aktore eta sortzailea izango da parte-hartzaileen gidaria. Formazio saio bat eskaintzeaz gain, lanen epaimahaikide ere izango da Garmendia, iazko Euskal Zine Bileran zuzendari onenaren saria jasotako Iban Goiko eta Aitor Mendilibarrek batera.

Kameratoiaren hiru irabazleak azaroaren 21ean iragarriko dira Ikusgarri zinema aretoan. Lehen sariak **800 euro**ko ordainsaria du, **400 euro**koa bigarrenak, eta hirugarrenak, berriz, Euskal Zine Bilera jaialdiko Publikoaren saria jasotzen duenak, **Lekeitioko Trinkete aterpetxean** gau bateko egonaldia.

2021eko azaroaren 20tik 28ra Zinemak mugitzen gaitu.

Lekeitio, asteburua igarotzeko aukera ezin hobea

Udaz gain, badira Lekeitio ezagutzeko beste garai batzuk ere. Udazken honetan, esaterako, Lekeitiok plan ezin hobek eskaintzen ditu asteburuetarako.

Udazkena ere garai ezin hobea da familiarekin, lagunekin, bikotearekin edo bakarka Lekeition asteburu bat igarotzeko. Bere historia eta edertasuna ezagutzeko une aproposa da, Lekeitiok turistentzako zein bisitarietzako eskaintza paregabea eskaintzen baitu.

Batetik, udalerria ezagutzeko bisita gidatuak egiteko aukera dago talde irteeren bidez; Lekeitioko turismo bulegoan udalerria eta eskualdeko guneen inguruko informazio guztia dago eskuragarri. Bestalde, Lekeitio Route mugikorretarako aplikazioaren bidez, norbere kontura ezagutu ahal dira gune esanguratsuenak, herriko historia eta beste hainbat bitxikeria. Pausorik pauso,

portuan eta alde zaharrea zehar, bata bestearen atzetik, leku esanguratsuenak bisitatu daitezke, hala nola, Andra Mari eliza ikusgarria, Santo Domingo komentua, Oxangoiti, Arostegi eta Abaroa jauregiak, Turpin dorrea eta Dorre Zaharra, arrantzaleen kofradia, Arranegiko plaza eta udale-



txea. Xehetasunik ez galtzeko, gainera, turismo bulegoan hirigune historikoa ezagutzeko audio gidak alokatu daitezke.

Aukera amaigabeak

Lekeition eta inguruetan aukera ugari daude asteburuari begira: portutik buelta bat eman eta bertako gastronomia ezagutu, herriko dendetan kalitate oneneko produktuak eskuratu (horietako asko eskualdekoak) edota gaua eroso igarotzeko ostatu anitz.

Kostaldea kirolaren bidez ezagutzeko aukera ematen duten surf, piragua, paddle surf edota bestelako jarduerak ere egin daitezke, edo oinez egitea nahiago dutenek Lumentza mendira igo (20 minutu inguru), itsasertzetik Santa Katalinako itsasargiraino paseatu (25 minutu inguru) edo ondoko Karraspio hondartzara hurbildu (20 minutu), hori guztiori eta askoz gehiago baita Lekeitio.

 lekeioturismo.eus



lekeitioko udala

TURISMO BULEGOA

Helbidea: Independentzia enparantza.

Telefonoa: 94-684 40 17.

Posta elektronikoa:

turismo@lekeitio.eus

Webgunea: www.lekeioturismo.eus

Zer ikusi Lekeition

GR-38 Ardoaren eta Arrainaren Ibilbidea

Ardoaren eta Arrainaren ibilbidea asko erabiltzen zen XV. gizalditik XVIII.

mendearren hasierara. Sasoi hartan, aldiz, Gaztelako Errege bidea

konpontzen hasi ziren, eta Orduñako mendateak garrantzia hartu zuen. Ibilbidea XX.

gizaldiaren hasierara arte mantendu zen; orain, Ibilbide turistikoa eta kultural bihurtuta



[GR-38a ere bada] antzinako garrantzia berreskuratu nahi da, XXI. gizaldiko ibiltari berriei esker.

Bidegorria.

Lea ibaia jarraituz beste ibilbide interesgarri bat ere badago, Lekeitiotik Munitibarreraino eramaten gaituena. Lea ibaia laburra da, laburra bezain bizia. Oiz mendia ipar isurialdean jaiotzen da bere emaria. Inguru hauetan eratu ziren gizakien lehen bizileku egonkorak. Ibilbide honetan, urarekin batera, historiaz beteriko inguru ezezagun eta baketsuak aurkitu eta gozatzeko aukera paregabea izango duzu.

Guztira 23 kilometroko luzera dauka.

Santa Katalina itsasargia.

Euskadiko lehen itsasargi bisitagaria da. Itsasargia, nabigazioaren teknologia interpretatzeko zentroa da, eta aukera ematen du nabigazioaren oinarriak ezagutzeko eta marinelen sententsioa barneratzeko, azken batean lehorrekin lotzen zituen itsasargiaren argiaren esanahi osoaz jabetzeko. Hauek dira erdi eta behe denboraldirako bisiten ordutegiak: zapatuetan, 11:30etan, 13:00etan, 16:30etan eta 18:00etan eta domeketan, 11:30etan eta 13:00etan.

Momentu honetan edukiera mugatuta dago, **hamabost** pertsonara. [Erreserbak: 94-684 40 17]

Garraitz irla.

Badia erdian, Garraitz edo San Nikolas uhartea dago. Hainbat alditan okupatu zuten, eta haiek utzitako ondarea aztertzen dihardute ikerlariek. Uhartea lehorrekin lotuta dago portua Lea Ibaia jalkinetatik babesteko eraiki zuten azpiegitura adierazgarri baten bidez. Marea behean dagoenean, hondartzatik joan daiteke oinez.



ZIORTZA - BOLIBAR

askatzailearen sustraietatik

www.ziortza-bolibar.eus
udala@ziortza-bolibar.com

Udala:
94-616 57 27
Simón Bolívar museoa:
94-616 41 14



Natur eta kultur ondare

Naturan eta kulturaren bete-betean barneratzeko leku ezin hobea da Aulesti; egun pasa edo asteburu pasa ahaztezinak bizitzeko geltokia.



Aulestiko ikuspegi ikusgarria.

Lea ibaiak bustitako eta mendiz inguratutako paraje zoragarrian dago Aulesti. Lea-Artibai eskualdearen bihotzean, natura maite dutenek ezagutu beharreko udalerria da. Ezinbesteko geltokia. Iluntzar, Bedartzandi, Motrollo eta Urregarai mendiek inguratuta, ibilbideak egiteko –Lea Ibilbide zoragarria kasu–, BTT praktikatzeko, bidegortietan paseatzeko edo paisaiatzeko eta kultur ondareaz gozatzeko abiapuntu ezin hobea da Aulesti.

Urregaraiko gailurrera igota, kolore biziz jantzitako egusentia eta ilunabarra. Handik Iparraldera begiratuta, Kantauri itsasoa; hegoaldera begiratuta, Oiz tontor mitikoa. Baina Urregaraik gailurra ez den bestelako altxorrik ere badauka: tontor azpian dagoen berdegun zabal eta lasaia.

Herrigunean sartuta, udaletxe aurreko plaza, Errekondo parkea eta Mikel Lertxundi eskultore berriatuarrak artez jantzitako Aisur eta gunea. Bisitatzea merezi duten lekuak, ezbaierik gabe. Bakarrik, fa-

milian edo lagunekin, nork bere eran egun pasa egiteko parke eder-rra da Errekondo. Lertxundik Haizeari, Urari eta Suari egindako omenaldiaren lekuko da Aisur eta.



Bizi-bizia

Izaera handiko herria da Aulesti, euskaraz bizi eta ongietorria ematen duena. Egundako zoragarria edo asteburuko plana egiteko leku aproposa. Herriko ostatu, taberna eta jatetxeek udazken eta neguko egunetan herriari bizitasuna ematen laguntzen dute, eta ongietorri beroa emateko prest daude beti tokiko gastronomia ezagutu eta dastatu nahi dutenei.

NON JAN, EDAN EDO LO EGIN

MARIANO JATETXEA

Pintxoak egunero.

Helbidea: Aulestia kalea, 48.

Telefonoa: 94-627 90 24.

ZARRABENTA JATETXEA

Asteburuetan zabalik; pintxoak.

Helbidea: Aulestia kalea, 34.

Telefonoa: 94-627 90 04.

ILUNZAR TABERNA

Asteburuetan zabalik; pintxoak.

Helbidea: Aulestia kalea, 29.

UBILLA TABERNA-ATERPETXEA

Plater konbinatuak, ogitartekoak, errazioak eta pintxoak. Lo egiteko aukera ere bai.

Helbidea: Aulestia kalea, 4.

Telefonoa: 94-627 93 79. **Helbide**

elektronikoa: ubilla.aulesti@gmail.com

ATXAGARAI ATERPETXEA

Helbidea: Urregarai mendian, Santa Eufemiko zelaian. **Telefonoa:** 94-627 90 06.

Posta elektronikoa: alkatea@aulesti.eus



**AULESTIKO
UDALA**

Helbidea: Donibane enparantza, 1

Telefonoa: 94-627 90 06

Faxa: 94-627 91 17

E-maila: idadzaria@aulesti.eus

Webgunea: www.aulesti.eus

Natura
Kirola
Aisialdia
Gastronomia
Munitibar.

Informazio guztia



labur.eus/munitibar-turismoa

Mendi-ibilbideak

Oiz , Motrollu, Kanpone, Lea ibilbidea...

Lasai-guneak

Bengola, Mintegi osteko zelaia...

Zerbitzuak

Tabernak, jatetxeak, denda...



Lehenengo berba
euskeraz!



Ogella hondartza.

Erkiaga Behekoa,
euskal baserrien amona.

Mendia eta itsasoa, masifikazio barik

*Otoio mendia eta Kantauri aldeko artadi ederra
alde batean. Urterik urte aldatzen den
Ogella hondartza, horren magalean.*

Euskal baserri zahar eta esan-
guratsuenetakoa ere hemen
daude. Ez, Ispaster ez da ohi-
ko helmuga bat. Jendez gai-
nezka dauden txoko espe-
tsuetatik oso hurbil gion arren, natu-
ra eta lasaitasuna bilatzen dutenen-
tzako lekua da hau, dudarik gabe.

Ogella, hondartza magikoa

Urterik urte itsasoak zizelkatzen du Ogella. Batean hondar gorrixkaz lepo betetzen du, eta hurrengoan kare-harri borobil dotorezko kala basati bihurtzen. Marea beheara denean, egunsenti liluragarriak ikusteko behatokia ere bada. Itsas-bizitza puripurian ikusi eta usaintzeko labar arteko babesleku ederra.

Artadi, baserri eta labarretara, oinez

Euskal kostaldea zeharkatzen duen GR-123 ibilbidearen 12. etapa Ispasterren abiatzen da, Urdaibaiko bihotzean dagoen Kanala auzoraino. 24 km-ko ibilbide hau kostako bideetan ederrenetarikoa da: artadi eremu-

tatik eta baserri auzoetatik igarotzen da, Ea eta Laga hondartzetaraino jaitziz, Ogoñoko haitzaren gainetik pasata.

Horrez gain, Otoio mendian bertan ibilbide txikiak aukeran izango dituzue Ispasterren. Herriaren ikuspegi zabala jasoko duzue, adibidez, PR BI-145 ibilbide biribila eginez gero (10,15 km).

Euskal baserrien amona ere Ispasterren dago: XVI. mende hasierako Erkiaga Behekoa, monumentu izendapena duena. Herria zeharkatzen duten oinezko ibilbide ugarietan, harri eta egurrezko altxor dotoreak ikusiko dituzue auzo guztietan. Eta mereziko du, amaieran, Santixako ermitaren ondoko zelaian lasai-lasai atseden hartzea...

NON JAN?

AREITZ-BI. TABERNA-JATETXEA

Eguneko menuak. Asteburuetako espezialitatea: arraina.

Elexalde, 15 (frontoian)

Tel. 94-684 23 77

HERRIKO TABERNA. TABERNA-JATETXEA

Eguneko menuak eta asteburuetan prezio egokiko menuak. Arrain eta okela erreak.

Elexalde, 9 (udaletxe azpian)

Tel. 94-684 07 60

MESON ARROPAIN. JATETXEA

Karta zapoetsua.

Espezialitatea: arrain freskoa.

Arropain auzoa, 5

(Lekeitioko sarreran)

Tel. 94-624 31 83

NON LO EGIN?

NATXIONDO LANDA HOTELA

1764ko baserria; 8 logela;
gosariak eta afariak.

Soluan auzoa, 17

Tel. 94-684 49 47

info@natxiondo.com

natxiondo.com

KURTXIA LANDETXXEA

6 gela bikoitz.

Kurtxiaga auzoa, 11

(itsasoari begira)

Tel. 94-684 06 07

reservas@kurtxia.com

LEKEITIO ATERPETXEA

3 gela: 8 laguneko 2 + 4 laguneko 1.

Arropain auzoa, 10

(Lekeitioko sarreran)

Tel. 94-611 06 01 / 685 79 78 69

josuiriondo21@gmail.com

lekeitio-aterpetxea-hostel.com

ZUBIETA APARTAHOTELA

10 logela, 8 suite eta 4 apartamentu.
Kafetegia, liburutegia eta batzar gela.

Atea z/g. Arropain auzoa

(Lekeitioko sarreran)

Tel. 94-684 30 30

hotelzubieta.com



**ISPASTERKO
UDALA**

Helbidea: Elexalde auzoa, 9-1. solairua

Telefonoa: 94-684 40 25

Faxa: 94-624 34 70

Posta elektronikoa:

udala@ispaster.net

Webgunea: www.ispaster.net



XX. mendearen hasieratik ezinbesteko elementua izan da Plaiko Zubixe Ondarroako paisaian. Aurreko gizaldiaren lehen urteetan, zubiaren premia azaldu zen, hain zuzen, udatiarren koloniak gora egin zuen momentuan, potinean zeharkatzea garestiegia zelako. Horren aurrean, 1925ean udalak zubia egiteko eskatu zion aldundari, eta horrek, onartu. Atzerapenak atzerapen, 1927an zabaldu zuten.

Zubiaren balioa aitortuta, diputazioak 2008tik Euskal Kultura Ondareko Zerrendan sartu zuen. Izan ere, Ondarroako zubia aparta da, zubi higikari birakarien multzoan lau baino ez daudelako munduan, bera eta beste hiru: Ipar Amerikan bat, Ipar Afrikan bat eta Europan beste bat. Bestalde, askok uste izan dute Bilbotik ekarri zutela, baina ez zen horrela izan. Han ere egon zen horrelako bat, desberdina, ostera; eta, gainera, 36ko gerran suntsitu egin zuten.

Etxola

Eskailera igo eta berehala, zutabearen altueran, egitura zerbait zabal-tzen den tokian, egurrezko etxetxo bat egin zuten zubisaria jaso eta zubiari bira emateko betekizuna zuenarentzat. 1980ko hamarkadan, sua eman zioten, eta gutxira, zubi osoa atondu zuten. Etxetxoaren hondakin erreak kendu, berriro pintatu, eskudela aldatu –jatorrizkoarekin eta zubiarekin zerikusirik ez zuen eskudel arrunta–, hormigoizko hegalkina berriztatu eta osagai elektrikoak kendu zizkieten.

Eskumaldeko bide berria egin zutenean, hormigoizko hegalkina sun-

Ibaiaren alde biak batzeko baino gehiago

Berriro bere lekuan da, eder, herriaren postalean falta zen piezaren tankeran. Lehengo egiteko moduen eta premien lekuko, Ondarroako Plaiko Zubixe sendo ageri da, Euskal Kultura Ondarearen Zerrendan egoteak ematen duen ospearekin.

tsitu eta zubiratzeko eskailera egin zen nasa berritik. Momentu horretatik aurrera, Plaiko Zubixaren erabiltzaileak asko jaitsi ziren, albo-alboan jarri zutelako Itsasaurre Zubia; irisgarria, bera ez bezala.

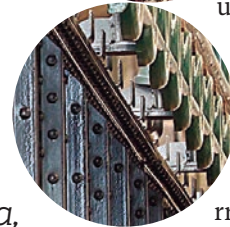
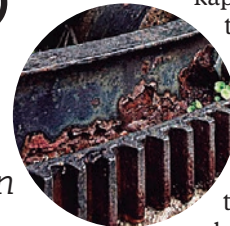
Pasabide kuttuna

Erabilerak erabilera, Plaiko Zubixek berezia izaten jarraitzen du ondarrutarrentzat, gauza asko izan delako, besteak beste, hondartzara joateko igarobide, itsasontzientzat irekitzen zen muga, umeen udako jauzileku, ibaia zeharkatzeko bide eta aldarr-

kapenatarako eta jaie-tako gune eta «bal-

koi». Arrazoi horretatik, egituraren ezegonkortasunak antzeman zirenean, birgaitzeko eskatu zuen udalak. 2019ko ekainean ekin zion zeregin horri Bizkaiko Foru Aldundiak, eta ordutik hona, altzairuzko piezak artisautekniken bidez berreskuratzen edo erre-

plikatzeko aritu da. Berriro bere lekuan delarik, Ondarroako Udalak erakusketa iraunkorra antolatuko du, non zubiaren inguruko zertzelada eta bitxikeria guztiak jasotzen diren.



ONDARROAKO UDALA



TURISMO BULEGOA

Erribera 9 (Kofradia Zaharra)

Telefona: 94-683 19 51

E-posta:

turismobulegoa@ondarroa.eus

Udal webgunea: www.ondarroa.eus

Altxor ezkutuak ezagutzen

Milioika urte atzera egin, eta garai hartako bizimodua irudikatzeko aukera aproposa da Mutrikuko Nautilus Ikerketa eta Didaktika Gela berria.



Nautilus Ikerketa eta Didaktika Gela berriak Mutrikuko flysch beltzaren altxor ezkutuak ezagutzeko aukera dakar.

Geoparkearen bihotzean murgiltzeko gonbidapena egiteaz batera, flysch beltzaren altxorrik ezkutuena ezagutzeko aukera aproposa dago Mutri-kun. 2021eko maiatzean inauguratu zuten Nautilus Ikerketa eta Didaktika Gela berriak, esaterako, geologi-az gozatzeko eta ikasteko aukera paregabea eskaintzen du.

Bertan Jesus Mari Narvaezek eta Esperanza Azkarragak 40 urtez Mutrikuko labarretatik ateratako 150 amonite erraldoiez osatutako bilduma dago ikusgai. Orain arte Gipuzkoako hainbat tokitan sakabanatuta zeuden fosil horien erakusketa bat Nautilus Mutrikuko Ikasgune Geologikoan ikus daiteke ordutegi baten barruan, eta beste hainbat ale Nautilus Ikerketa eta Didaktika Gelan gordetzen dira. Mutrikuk, beraz, bi espazio ezberdin eskaintzen ditu altxor geologiko honi buruz lanketa egiteko.

Nautilus Ikasgune Geologikoan

publiko orokorrari dago irekita udaberritik udazken erdira arte. www.mutriku.eus webgunean ikus daiteke ordutegia, eta nahi duenak *Nautilus, flyscharen fosilak* irteera gidatua egiteko aukera dauka.

Jarduera didaktiko berria

Nautilus Ikerketa eta Didaktika Gela, aldiz, hezkuntzara eta ikerketara zuzendutako gunea da. Ikerketari lotuta, Mutrikuko amoniteen erraldoitasunari buruzko lehen hipotesi bat lantzen ari dira Geoparkea eta EHUKo estratigrafia eta paleontologia saila. Espazio berri horrek etorkizuneko ikerketa proiektuak sustatzeko balioko du.

Geoeskolak hezkuntza programarako azpiegitura garrantzitsu

bihurtu nahi du, eta bertan lantzeko LH1eko ikasleei zuzendutako jarduera didaktiko berri bat prestatu da; helburu nagusia fosilen bilduma ezagutzea da.

Ikasleekin kompetentzia ezberdinak landu eta arazo-egoeretan oinarritutako lanketak jorratzen dira bertan: ikasleen aurre-ideiak ezagutu, esperimentazioaren birtatez ikasleen partaidetza bultzatu eta inguruaren behaketa zuzena bideratu eta elkarrekin ondorioak atera eta partekatu. Programaren helburua da Geoparkearen ondare naturala ikasleei ezagutaraztea. Ikastetxeekin jarduerak egiteko aurrez hitzordua hartu behar da www.geoparkea.eus/eu/taldeak/ orrian dagoen eskaera orria beteta.



TURISMO BULEGOA:
Txurruka Plaza z/g
Tf.: 943-60 33 78
turismo@mutriku.net

www.mutriku.eus



CONSERVAS
YURRITA

1867

GASTRONOMIKA

ZUZENeko ETA ONLINE SALMENTA

BERTAKO ARRAIN KONTSERBA TRADIZIONALAK

© *Kantauriko Antxoia eta Bokarta, Hegaluzea, bestelako espezialitateak* ©



ZUZENeko SALMENTA LANTEGIAN

Ordutegia:

Astelehenetik larunbatera: 10:00etatik 13:00etara

Nola iritsi Mutrikutik/Ondarroatik:

Ondarroaranzko errepidea z/g (Gi-638, 58km).
Yurrita Group enpresaren aurrean, errepidearen
beste aldean. Google Mapsen Casa Mauleon Etxea
edo Yurrita Group jarri.

GAINERA!!
*Online Salmenta
etxera bidaliko dizugu*
www.tiendayurrita.com





Arbe, itsasoa zeure gelan

Euskal Kostaldeko Geoparkean, ortzimuga zabalaren parean dago, erlaxatzeko leku ezin aproposagoan.

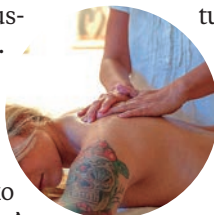
2015ean Euskal Turismo Saria eskuratu zuen Mutriku eta Deba arteko gainean kokatuta dagoen Arbe Hotela. Izan ere, kokapen bikaina ez ezik, hotelaren beraren egitura eta eskaintzen dituen zerbitzuen kalitatea ere saritzekoak dira. Hotel familiarra da: gertuko tratu eta naturarekiko maitasuna dira Arberen markak.

Eraikin abangoardistako 11 logelak daude diseinatuta Kantauri itsasorekin bat eginez. Bisitariaren begirada itsasoaren ortzimuga zabalean dago, egunez zein gauez ikuspegi liluragarriaz gozatzeko. Logeletatik 10 bikoitzak dira; horietako bat, dibertsitate funtzionala dutenentzako prestatua; bestea, berriz, bakarkako erabilerarako gela da. Igerilekua ere badago Arben, eta hor ere sentrazioa berbera da: Kantaurirekin fusionatzen da uretan zaudenean.

Naturarekin bat eginda dago Arbe, paisaian ez ezik, baita bere irizpideetan ere. Izan ere, hotelak energia geotermikoa erabiltzen du, neguan zein

udan eraikin osoa klimatizatzeko. Inguruko belardiak eta baratza urreztatzeke, berriz, euri ura erabiltzen da. Era berean, bertako labeen egindako gozo ekologikoak, zuku naturalak eta jogurtak eskaintzen dira gosarietan. Arben hurbileko produktuak erabiltzen dira ahal den guztian, eta dendatxo bat ere badago, inguruan ekoiztako eskaintzarekin. Garbiketako produktuak aukeratzekoan ere, naturarekiko errespetua izaten da irizpidea.

Erlaxatzeko eta aktibatzeke, bietarako aukerak eskaintzen dira bertan. Erlaxatzeko bidean, bakarka edo bikoteka, ordu-



ZERBITZUAK

- Kafetegia
- Doako aparkalekua
- Harrera 24 ordutan
- Hatz-marka digitala geletan sartzeko
- Wifia
- Satelite bidezko telebista
- Ibilbide kardiobaskularrak
- Km0 dendatxoa
- Spa [oi etzaulki termiko]

beteko masajearen ondoren, sauna eta etzaulki termikoetan etzan eta la-saitasuna sakon arnastu ahal izango duzu. Aktibatzeke, berriz, ibilbide kardiobaskularren eskaintza duzu.

Asteburua edo oporrak igartzeko leku oso aproposa izateaz gain, enpresako zein taldeko bilerak egiteko gela berezia ere eskaintzen du Arbek: talde lana pakean egiteko aukera bikaina, catering zerbitzuarekin.

ARBE HOTELA



Helbidea:

Laranga Auzoa, 5, Mutriku

Telefonoa: 943-60 47 49

Posta elektronikoa:

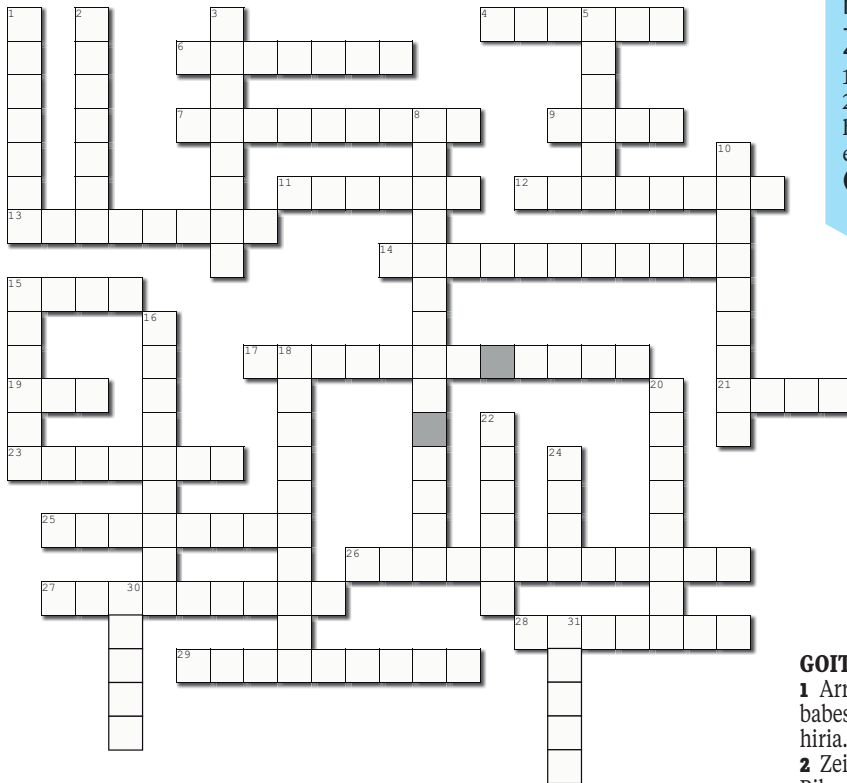
info@hotelarbe.com

Webgunea: www.hotelarbe.com

Webcam: <http://194.30.115.154:8081>

Osatu beheko GURUTZEGRAMA gida honetan irakurri eta aurki dezakezun informazioarekin.

GURUTZEGRAMA 31



PARTE HARTU ZOZKETAN!

1. **Osatu gurutzegrama** hau.
2. **Bidali** gurutzegramaren argazkia, harpidedunaren izen-abizenak eta kodea **postaz** (maitadezagunhitza@hitza.eus) edo **whatsapez** 647 31 97 77ra.

eta zorte on!

Epea: **2021eko azaroaren 15a baino lehen.**

Saria: **ONDARROAKO JOXE MANUEL ERRETEGIAN bi laguntzako otordua.**

GOITIK BEHERA

- 1 Arratzun Arrolagune izendatuta, babesleku naturalez itxitako antzinako hiria.
- 2 Zein hilebetean ospatzen da Euskal Zine Bilera?
- 3 Lekeitioko irlaren izena.
- 5 Ereñoko Eleixalde auzoan dagoen leizea.
- 8 Errigoitiri uri gutuna eman zion jauna.
- 10 Zein idazle famaturen izena du Kanalan dagoen landa etxeak?
- 15 Ispasterko hondartza.
- 16 XIX. mendeko burdinolan eraikitako hotela, Etxebarrian.
- 18 Peñanekua plaza dagoen udalerria.
- 20 Muruetan kokatutako erretegia.
- 22 Zer hazten dute Gautegiz Arteagako Kanala auzoan?
- 24 Lea Ibarreko Udal Amankomunazgoa osatzen duten herrien kopurua.
- 30 Bolibar Askatzailearen izena.
- 31 Edu Gordok egindako *Ixiltasun borobila* eskultura dagoen herria.

EZKERRETIK ESKUMARA

- 4 Mikel Lertxundiren eskulturak dauden Berriatuko plaza.
- 6 Busturialdeko animalien babesleku, Kortezubin.
- 7 Eako burdinola.
- 9 Mungiako Euskal Garagardo naturala.
- 11 Busturiko ermitarik zaharrena.
- 12 Zer ikusi daiteke Nautilus Ikerketa eta Didaktika Gelan?
- 13 Zein auzotan dago Ajangizen berritzen ari diren herriko taberna?
- 14 Ilunzar, Motrollo, Urregarai eta ze beste mendik inguratzen du Aulesti?
- 15 Muxikako GR-38 ibilbidean aurkitu daitekeen burdinola.
- 17 Euskal Souvernis, opariak eroateko tokia aurkitu daitekeen herria.
- 19 Zenbat zubi daude munduan Ondarroako Plaiko Zubixe modukoak, bera barne?
- 21 Euskal Kostaldeko Geoparkean kokatuta dagoen hotela.
- 23 Yurrita enpresaren lehengaia (pluralean).
- 25 Nabarniz jatetxeko espezialitatea.
- 26 Busturiko Amunategi Txakolinaren mahastia kokatuta dagoen auzoa.
- 27 Nabarnizko Eleixalde inguruan zegoen auzo iturri ezaguna.
- 28 Munitibarko lasai-guneetako bat.
- 29 Zer zegoen Muruetako Flores Etxearen ondoan?

ERRETEGI JOXE MANUEL

• **BEREZITASUNAK:**
BISIĞVA, ERREBOİLOA,
TXVLETAK ETA TBAR...

• **ETXEKO HAZTEGIAK**

Sabin Arana, 23 behea · ONDARROA
94-683 01 04



Lea Ibarra

www.leaibarra.eus

munitibar-aulesti-gizaburuaga-amoroto-mendexa



MENDEXA

-  **KABIA.**
Zelaia auzoa • 94-606 18 08
-  **LAPERRI TXIRINGITOA.**
Karraspio hondartza • 653 744 577
-  **LEAGI JATETXEA.**
Leagi auzoa • 94-684 23 52
-  **MAHAIGANEKO.**
Zelai auzoa • 660 74 62 52
-  **METROKUA TABERNA.**
Karraspio hondartza • 94-684 49 80
-  **PATXON TABERNA.**
Karraspio hondartza
-  **ZUBI TABERNA.**
Likona auzoa • 629 421 598
-  **ITSAS ERTZ.**
Likona auzoa • 94-624 31 77
-  **ZELAIGANE PENTSIOA.**
Zelai auzoa • 94-624 32 15
-  **ENDAI KANPINA.** Lekeitio ondarroa
errep. 57.8Km • 94-684 24 69
-  **LEAGI KANPINA.** Lekeitio mendexa
errep. 1.5Km • 94-684 23 52
-  **VILLA ITXASO HOTELA.**
Villa Itxaso aldegi • 606 005 005
-  **METROKUA HOTELA.**
Karraspio hondartza • 94-684 49 80
-  **GARAZAR HOTELA.**
Zelai auzoa • 630 739 835

AMOROTO

-  **IBAI-GANE.**
Oleta auzoa • 94-684 13 59
-  **KLAUDIO JATETXEA.**
Oleta auzoa • 94-684 18 03
-  **EPERMENDI JATETXEA.**
Oleta auzoa • 94-684 17 62
-  **HERRIKO TABERNA.**
Elexalde auzoa • 94-624 35 23
-  **ALTUENA.**
Elexalde auzoa • 94-624 30 89

GIZABURUAGA

-  **HERRIKO TABERNA.**
Elexalde auzoa • 94-684 45 30
-  **AKUIOLA.**
Laixer auzoa • 94-684 12 13

AULESTI

-  **MARIANO JATETXEA.**
Aulesti kalea, 48 • 94-627 90 24
-  **UBILLA JATETXEA.**
Aulesti kalea, 4 • 94-627 93 79
-  **ILUNZAR TABERNA.**
Aulesti kalea, 29
-  **ZARRABENTA JATETXEA.**
Aulesti kalea, 34 • 94-627 90 04
-  **ATXAGARAI ATERPETXEA.**
Urregarai zelaia • 94-627 90 06
-  **UBILLA ATERPETXEA.**
Aulesti kalea, 4 • 94-627 93 79

MUNITIBAR

-  **SINDIKATU.**
San pedro kalea • 94-616 57 76
-  **HERRIKO TABERNA.**
Herriko plaza • 656 73 65 86
-  **TXORI**
San pedro kalea • 94-616 40 68
-  **ASTORKIGANA.**
Berreño auzoa • 94-625 23 56
-  **GARRO.**
Gerrikaitz auzoa • 94-616 41 36

**Administrazioa
eta arkitektua**
94-684 29 82

Ongizatea
94-684 29 63

Garapena
94-684 44 23

Elexalde, 1 • 48289 **GIZABURUAGA**
Tf./faxa: **94-684 29 82** • leaibarra@bizkaia.org

