

# Penfro: Deall Nodweddion Trefol



Llywodraeth Cymru  
Welsh Government

Cadw  
Llywodraeth Cymru  
Plas Carew  
Uned 5/7 Cefn Coed  
Parc Nantgarw  
Caerdydd CF15 7QQ

Ffôn: 01443 336000  
E-bost: [cadw@wales.gsi.gov.uk](mailto:cadw@wales.gsi.gov.uk)

Cyhoeddwyd gyntaf gan Cadw yn 2015  
Print ISBN 978 1 85760 328 6  
Digidol ISBN 978 1 85760 330 9  
© Hawlfraint y Goron 2015  
WG22803

## OGL

Mae'r cyhoeddiad hwn wedi'i drwyddedu o dan delerau f3.0 o Drwydded Agored y Llywodraeth, ac eithrio lle nodir fel arall. Er mwyn gweld y drwydded hon, ewch i <http://www.nationalarchives.gov.uk/doc/open-government-licence/version/3> neu ysgrifennwch at yr Information Policy Team, The National Archives, Kew, London TW9 4DU, neu anfonwch e-bost i: [psi@nationalarchives.gsi.gov.uk](mailto:psi@nationalarchives.gsi.gov.uk)

Lle nodir deunydd trydydd parti, rhaid cael caniatâd deiliad yr hawlfraint, gan gynnwys Amgueddfa Cymru, Arolwg Ordnans, Arolwg Ordnans a Landmark Information Group Ltd, Cadw, Casgliad Celf Llywodraeth y DU, Casgliad Francis Frith, Comisiwn Brenhinol Henebion Cymru, Gwasanaeth Llyfrgelloed Cyngor Caerdydd, Llyfrgell Brydeinig a Llyfrgell Genedlaethol Cymru.

Cadw yw gwasanaeth amgylchedd hanesyddol Llywodraeth Cymru, yn gweithio i sicrhau amgylchedd hanesyddol hygyrch a ddiogelir yn dda.



Llywodraeth Cymru  
Welsh Government



Cadw yw gwasanaeth amgylchedd hanesyddol Llywodraeth Cymru, yn gweithio i sicrhau amgylchedd hanesyddol hygyrch a ddiogelir yn dda.

Cadw  
Llywodraeth Cymru  
Plas Carew  
Uned 5/7 Cefn Coed  
Parc Nantgarw  
Caerdydd CF15 7QQ

Penfro:  
Deall Nodweddion  
Trefol

### **Cydnabyddiaethau**

Comisiwn Brenhinol Henebion Cymru (CBHC) roddodd y ffotograffau ar gyfer yr astudiaeth hon. Hoffai Cadw hefyd gydnabod help yr Athro Janet Burton, Prifysgol Cymru y Drindod Dewi Sant; Neil Ludlow; a Matt Pyart, Swyddog Cadwraeth Adeiladau Hanesyddol, Cyngor Sir Penfro.

# Cynnwys

<b>Cyflwyniad</b>	<b>5</b>	Muriau'r Dref	24
Nodau'r Astudiaeth	5	Melinau	27
		Eglwysi a Chapeli	28
<b>Cefndir Hanesyddol</b>	<b>6</b>	Adeiladau Dinesig	31
Hanes Cynnar	6	Siopau a Banciau	32
Goresgyniad a Thwf yn y Canoloesoedd	6	Gwestai a Thafarnau	37
Y Castell Pren a'r Priordy	6	Mathau o Adeiladau Domestig	38
Siarter y Fwrdeistref	7	Adeiladau Modern	44
Cyfnod Cynnar y Dref	8	Deunyddiau a Manylion Adeiladu	44
Cyfnod Diweddarach y Dref	9	Codi Waliau	44
Cil-maen: Anheddiad Cynnar	9	Toeon	48
Dirywiad yn ystod cyfnod y Tuduriaid a'r Rhyfel Cartref	10	Gwaith Saer	49
Adfywiad yn ystod y cyfnod Sioraidd	12	<b>Ardaloedd â Nodweddion</b>	<b>50</b>
Gwaith Ehangu yn ystod y cyfnod Fictoraidd ac yn Ddiweddarach	16	1. Y Castell a'r Dref Ganoloesol	50
Yr Ugeinfed Ganrif	19	2. Cil-maen, y Priordy a'r Maestrefi Gorllewinol	54
		3. Orange Gardens a'r Maestrefi Deheuol	59
<b>Tirwedd Hanesyddol</b>	<b>20</b>	4. Y Gogledd — The Green, Godre Pwll y Felin a Maestrefi Gogleddol	63
Tirwedd a Lleoliad	20	5. Maestrefi Dwyreiniol a'r Rheilffordd	67
Strwythur y Dref Ganoloesol	20		
Y Tu Allan i'r Muriau: Defnydd Tir a Datblygiadau Diweddarach	21	<b>Datganiad Pwysigrwydd</b>	<b>71</b>
Cil-maen	22	<b>Ffynonellau Dethol</b>	<b>72</b>
Tirwedd a Strwythur Cymdeithasol	22	Ffynonellau Cyhoeddedig	72
		Adnoddau Ar-lein	72
<b>Nodweddion Adeiladu</b>	<b>23</b>	<b>Ôl-nodion</b>	<b>73</b>
Cronoleg Datblygu	23		
Mathau o Adeiladau	24		
Y Castell	24		

## Rhestr o Fapiau tudalennau 75–83

1. Rhan o Argraffiad Cyntaf 1861 o Fap yr Arolwg Ordnans sy'n Dangos Ardal Penfro
2. Rhan o Ail Argraffiad 1908 o Fap yr Arolwg Ordnans sy'n Dangos Ardal Penfro
3. Pob Ardal â Nodweddion â Dynodiadau'r Amgylchedd Hanesyddol
4. Pob Ardal â Nodweddion
5. Y Castell a'r Dref Ganoloesol (1)
6. Cil-maen, y Priordy a'r Maestrefi Gorllewinol (2)
7. Orange Gardens a'r Maestrefi Deheuol (3)
8. Y Gogledd — The Green, Godre Pwll y Felin a'r Maestrefi Gogleddol (4)
9. Y Maestrefi Dwyreiniol a'r Rheilffordd (5)





# Cyflwyniad

## Nodau'r Astudiaeth

Mae nodweddion hanesyddol wrth wraidd natur unigryw leol ac ymdeimlad o frogarwch. Mae gan bob lle hanes unigryw, felly mae gan bob lle nodweddion hanesyddol unigryw, sy'n ased grymus o ran adfywio. Mae ymateb i nodweddion lleol yn amcan sy'n bwysig i gynllun da; gall ei gynnal gyflwyno buddiannau cymdeithasol, economaidd ac amgylcheddol.

Mae nodweddu trefol yn ddull a all ein helpu i ddefnyddio nodweddion hanesyddol i greu llyfdd cynaliadwy a nodedig ar gyfer y dyfodol. Ei nod yw disgrifio ac egluro nodweddion hanesyddol trefi, rhoi ffocws i natur unigryw leol a helpu i wireddu gwerth llawn yr amgylchedd hanesyddol. Ei nod yw llywio a chefnogi rhaglenni cynllunio, adfywio a chadwraeth cadarnhaol, helpu i wella ansawdd cyngor cynllunio, a chyfrannu at strategaethau dehongli ac addysgu lleol.

Mae nodweddu trefol yn diffinio nodweddion hanesyddol unigryw trefi unigol, ac yn nodi amrywiaeth y nodweddion ynddynt. Mae'n

edrych ar hanes tref ac yn nodi ei mynegiant mewn patrymau gofod a chysylltiadau ac mewn traddodiadau adeiladu, sy'n rhan hanfodol o nodweddion hanesyddol.

Bwriedir i'r astudiaeth hon fod yn astudiaeth gynhwysol o dref Penfro, yn cynnwys yr ardal gadwraeth, a'r cyffiniau. Mae'n cynnwys Cil-maen a'r ardaloedd a ddatblygwyd yn ddiweddarach i'r de a'r gogledd o'r dref. Disgwylir i'r astudiaeth hon gael ei defnyddio fel canllaw i lywio datblygiad yn y dyfodol o fewn y dref a'r cyffiniau. Dylai helpu i lywio'r gwaith o reoli adeiladau rhestredig ac anrhestredig o fewn yr ardal gadwraeth yn ogystal â gweithredu fel canllaw ar gyfer materion cynllunio. Mae ardal astudiaeth ehangach wedi cael ei chynnwys oherwydd gall datblygiad y tu allan i'r ardal gadwraeth effeithio ar gymeriad cyffredinol y dref a dylid ystyried hyn hefyd wrth asesu cynigion cynllunio.

Rhagwelir y caiff yr astudiaeth hon ei mabwysiadu gan Gyngor Sir Penfro a chaiff ei defnyddio gan swyddogion cynllunio, datblygwyr, perchennogion tai a phartion eraill â diddordeb wrth ystyried datblygiadau o fewn Penfro er mwyn cynnal a gwella cymeriad lleol y dref.



*Map yn dangos ardal astudiaeth Penfro (© Hawlfraint y Goron (2015), Cadw, Llywodraeth Cymru).*

# Cefndir Hanesyddol

## Hanes cynnar

Canfuwyd tystiolaeth o feddiannaeth ddynol gynnar yng Nghymru mewn safleoedd ogofâu o fewn y gwregys o Galchfaen Carbonifferaidd sy'n ymestyn o Ddinbych-y-pysgod i Benfro. Mae'n awgrymu bod pobl wedi bod yn y rhan hon o dde Cymru o'r cyfnod Palaeolithig ymlaen.

Yn ystod cyfnod olaf y rhewlifant, ni wnaeth y llen mawr o rew ymestyn i'r hyn sydd bellach yn ardal arfordirol Sir Benfro a defnyddiwyd ogofâu calchfaen naturiol a lloches dan greigiau fel aneddiadau dros dro gan helwyr-gasglwyr dros dro. Mae tystiolaeth o Ogor Ceg Hoyle yn Ninbych-y-pysgod, sydd gerllaw, yn dynodi meddiannaeth ddynol o bosibl mor gynnar â 25,000 CC ac yn bendant yn ystod y cyfnod Mesolithig, tua 8000 CC. Safle'r ogof hon, ynghyd â rhai eraill ar Ynys Bŷr a phenrhyn Gŵyr, yw'r dystiolaeth gyntaf a gofnodwyd o feddiannaeth ddynol yn ne-orllewin Cymru.

Mae'r Wogan, sef ogof ym Mhenfro ei hun, yn siambr unigol anferth o dan y castell, 33 troedfedd (10m) o uchder, gyda cheg naturiol uchel yn edrych dros afon Penfro i'r gogledd. Mae offer fflint a ganfuwyd yn yr ogof yn awgrymu meddiannaeth o'r cyfnod Mesolithig o leiaf ac yn gynharach mae'n debyg. Cafodd ceg yr ogof ei chau pan adeiladwyd y castell yn ystod y ddeuddegfed ganrif ac mae'n bosibl iddi barhau i gael ei defnyddio fel tŷ cwch.

Ar draws ceg y fornant lanw i'r gorllewin o'r castell, mae Ogor Fferm y Priordy yn agor ar lethr serth uwchlaw'r gwastadeddau llaid ar ochr ddeheuol afon Penfro. Mae'n cynnwys tramwyfa droellog gymharol hir gyda thramwyfa ochr a siambr ran o'r ffordd ar ei hyd. Gwnaed canfyddiadau o fewn yr ogof ac o ardal y fynedfa sydd unwaith eto yn awgrymu meddiannaeth a defnydd o'r cyfnod Mesolithig o leiaf.

Y deunydd cynnar iawn hwn yw'r unig dystiolaeth a gofnodwyd o anheddiad o adeg cyn y cyfnod Normanaidd yn ardal Penfro.

O ystyried safle'r dref ar fornant naturiol amddiffynnol o Aberdaugleddau, mae'n debygol bod meddiannaeth ac anheddiad wedi parhau yn yr ardal cyn y Goresgyniad Normanaidd — canfuwyd gwaith metel o'r Oes Efydd yn Ogor Fferm y Priordy a darnau arian o ddiwedd y cyfnod Rhufeinig yn y Wogan.

Mae'n bosibl bod Penfro yn ganolfan enwog o ddylanwad Cymreig ar adeg y Goresgyniad a thybir y gall fod llys wedi bod ar safle'r castell, a oedd yn gysylltiedig â sefydliad eglwysig gerllaw. Mae hwn yn batrwm a oedd yn nodweddiadol o'r traddodiad canoloesol cynnar yng Nghymru. Fodd bynnag, mae'n debygol bod y gwaith diweddarach o adeiladu'r castell a'r dref wedi dinistrio neu guddio tystiolaeth o unrhyw feddiannaeth gynharach.

## Goresgyniad a Thwf yn y Canoloesoedd

### Y Castell Pren a'r Priordy

Yn dilyn y goresgyniad Normanaidd yn Lloegr, cafodd de-orllewin Cymru ei goresgyn gan Roger de Montgomery, iarll Amwythig, yn 1093. Cafodd ei olynu gan ei fab, Arnulf, a gododd gastell pren ym Mhenfro ar dir uchel ar ben y gefnen, yn ôl y clerigwr a'r sylwebydd canoloesol Gerallt Gymro: 'Arnulf de Montgomery was the first to build a fortification here, from wooden stakes and turf ... It was not very strong...'<sup>1</sup>

Mae'n debyg bod y gaer Normanaidd hon wedi'i lleoli ar safle'r castell o adeiladwaith canoloesol diweddarach. Yn 1098, sefydlwyd eglwys priordy wedi'i chysegru i Sain Nicolas 'at Pembroke, a castle of [Arnulf's] in Wales' a gyflwynwyd i abaty Sééz.<sup>2</sup> Ymddengys bod hwn yn cynrychioli'r broses o sefydlu'r priordy Benedictaidd yng Nghil-maen, sydd wedi goroesi fel eglwys y plwyf Sain Nicolas fel y mae heddiw gan gynnwys adeiladwaith o'r ugeinfed ganrif. Fe'i cyflwynwyd i Fenedictiaid Sééz drwy nawdd y teulu Montgomery, yr oedd ganddynt gysylltiadau agos eisoes â Sain Martin





yn Séz. Mae'n bosibl bod y castell a'r priordy yn cynrychioli proses o Normaneiddio anheddiad amddiffynnol a chrefyddol Cymreig a fodolai eisoes ac ymgais i reoli'r boblogaeth frodorol.

### Siarter y Fwrdeistref

Wynebodd y castell sawl gwarchae aflwyddiannus gan rymoedd brodorol yn 1094 a 1096 cyn cael ei ddefnyddio fel sylfaen i gwblhau'r goresgyniad

o dde Sir Benfro. Yn 1102, gwrthryfelodd Arnulf de Montgomery yn aflwyddiannus yn erbyn y Goron a chafodd ei eiddo, gan gynnwys y castell, eu cymryd gan Harri I. Yna, sefydlodd Harri system o reolaeth y Goron dros y rhanbarth, yn seiliedig ar yr hyn a sefydlwyd eisoes yn siroedd Lloegr. Rhoddodd siryf yn y castell a chyflwynodd siarter bwrdeistref i'r dref, a roddodd rywfaith o hunanreolaeth a rheolaeth ariannol iddi drwy greu marchnad (ynghyd â Dinbych-y-pysgod, Hwlfordd a Chas-wis yn y sir).

*Y castell ar ymyl orllewinol y gefnfen o galchfaen, wedi'i amgylchynu gan y fornant llanw, gyda'r dref yn ymestyn tua'r dwyrain ar hyd y Stryd Fawr (Hawlfraint y Goron: CBHC).*

Ni wyddys union ddyddiad y siarter a sefydlu'r dref Anglo-Normanaidd, ond roedd cyn 1135. Mae'n debyg mai'r bwriad yn bennaf oedd dadleoli'r boblogaeth frodorol gan annog gwladychiad o orllewin Lloegr a Fflandrys. Erbyn 1138, y dref oedd yr anheddiad pwysicaf yn yr ardal ac, yn y flwyddyn honno, daeth yn destun iarllaeth ac yn ddiweddarach yn Freiniarlaeth, a oedd yn golygu ei bod yn ganolbwynt dyletswyddau gweinyddol a busnes ar gyfer rhan ddeheuol y sir.<sup>3</sup>

## Cyfnod Cynnar y Dref

Mae'n debygol mai William Marshal, iarll Penfro rhwng 1199 a 1219, oedd yn gyfrifol am adeiladu amddiffynfeydd cerrig cyntaf y castell. Ei waith ef yw'r gorthwr silindrog yn bendant ynghyd â llenfur y ward fewnol fwy na thebyg. Gall fod hefyd wedi ehangu'r castell tua'r dwyrain gan ychwanegu'r ward allanol, ond mae'n bosibl na chafodd y ward allanol ei hamgáu o fewn amddiffynfeydd cerrig tan yn ddiweddarach yn y drydedd ganrif ar ddeg.<sup>4</sup> Awgrymwyd i'r ward allanol gael ei sefydlu ar draul y dref gynharach, a gafodd ei gorchuddio ganddi yn rhannol.<sup>5</sup>

*Y castell o'r gogledd-ddwyrain (Hawlfraint y Goron: CBHC).*

Felly, mae'n bosibl bod y dref gynharaf yn anheddiad afreolaidd wedi'i glystyru o amgylch

y castell a dim ond yn ddiweddarach y cafodd cynllun mwy ffurfiol ei fabwysiadu ar hyd y gefnen gul — tref 'without cross streets' fel yr arsylwodd George Owen.<sup>6</sup> Datblygodd y cynllun hwn a'r lleiniau bwrtais cul nodweddiadol sy'n wynebu'r un brif stryd pan adeiladwyd muriau'r dref a ddechreuodd tua diwedd y drydedd ganrif ar ddeg, o bosibl gan ddilyn llwybr a fodolai eisoes ar hyd y gefnen i'r castell.

Mae'r dref wedi'i rhannu rhwng dau blwyf, gydag eglwys ym mhob un: mae Eglwys y Santes Fair, i'r gorllewin, yn cynnwys adeiladwaith o ddiwedd y ddeuddegfed ganrif.<sup>7</sup> Mae Eglwys San Mihangel, i'r dwyrain, fwy na thebyg yn dyddio i 1291 o leiaf (nododd Fenton ei bod yn eglwys groesffurf Normanaidd<sup>8</sup>), ond fe'i hailadeiladwyd i raddau helaeth ar ddiwedd y bedwaredd ganrif ar bymtheg. Mae Speed yn dangos y ddwy eglwys ar ei gynllun dyddiedig 1611, ynghyd â manau agored ar y Stryd Fawr ger y ddwy eglwys (t. 11). Roedd croesau yn y ddau fan, a oedd o bosibl yn gweithredu fel marchnadoedd ar gyfer pob plwyf.

Gallai'r ffaith bod dwy eglwys plwyf yn bodoli o fewn ardal mor fach ddeillio o gynllun cynnar y dref. Gall fod y ffaith bod muriau'r dref yn culhau i bwynt cul naturiol ar y penrhyn, ar hyd yr hyn



a ddaeth yn y Stryd Fawr, gynrychioli darluniad cynharach o amddiffynfeydd y dref, ffos efallai neu linell amddiffynnol naturiol. Mae'n bosibl mai Eglwys y Santes Fair, i'r gorllewin, oedd y plwyf cynharaf ac mae'n bosibl ei bod yn un o brif nodweddion y fwrdeistref siartredig. Gallai'r dref fod wedi'i gwasanaethu gan eglwys y plwyf yng Nghil-maen hyd nes i Eglwys y Santes Fair gael ei sefydlu yn ddiweddarach yn y ddeuddegfed ganrif.

Gallai Eglwys San Mihangel fod wedi'i sefydlu i wasanaethu'r ardal y tu hwnt i'r dref amddiffynedig gychwynnol, a allai fod wedi datblygu fel maestref marchnad rywbryd yng nghanol y drydedd ganrif ar ddeg.<sup>9</sup> Mae'r ddwy groes a ddangosir ar gynllun Speed yn 1611 yn awgrymu bod swyddogaethau ar wahân i'r ddau blwyf (t. 11). Mae hyn hefyd yn atgyfnerthu'r ddadl o blaid twf llinellol y dref dros nifer o gamau gan ddechrau gyda'r castell ac anheddiad cychwynnol islaw ei ward allanol, yna ehangiad i'r dwyrain ac adeiladu amddiffynfa o amgylch plwyf y Santes Fair. Yn olaf, adeiladwyd muriau presennol y dref i amgáu'r ddau blwyf ac i ddisodli'r amddiffynfeydd cynharaf gyda muriau unigol, cyflawn.

## Cyfnod Diweddarach y Dref

Mae'n debyg bod cylch muriau'r dref yn gyflawn erbyn tua 1324. Datblygodd y dref ei hun drwy'r cyfnod hwn gan ddefnyddio refeniw o arian rhent y bwrdeisi yn y dref (yr oedd tua 200 ohonynt erbyn y bedwaredd ganrif ar ddeg<sup>10</sup>), yn ogystal â thollau o'r marchnadoedd, y ffeiriau a'r llysoedd rheolaidd a gynhaliwyd yn y dref.

Atgyfnerthwyd awdurdod annibynnol y dref ymhellach yn 1485 pan roddodd Richard III siarter ymgorffori iddi, a sicrhodd ddyfodol y dref fel endid hunanlywodraethol i bob pwrpas gyda phwerau i godi refeniw a'r hawl i ethol ei maer ei hun.

Mae'r lleiniau bwrdaes o fewn y dref yn nodweddiadol o fwrdeisi canoloesol, gan ymestyn o'r tai sy'n wynebu'r Stryd Fawr i lawr i furiau'r dref. Mae'r strwythur lleiniau hwn a'r trefniant o adeiladau wedi goroesi i raddau helaeth. Er bod rhai adeiladau carreg domestig o ddiwedd y canoloesoedd wedi goroesi tua'r castell, mae'n bur debyg bod y tai cynharaf yn wahanol iawn a gallent fod wedi'u hadeiladu o glom (pridd) neu bren. Mae'n debyg bod gwellt yn ddeunydd

toi cyffredin o leiaf hyd at ganol yr ail ganrif ar bymtheg. Byddai'r dref ganoloesol wedi edrych yn wahanol iawn i'r hyn a welir heddiw, er bod y dref fodern yn dal i barchu cynllun ei holynydd canoloesol gyda rhai newidiadau.

Mae'n debyg bod maestrefi wedi dechrau datblygu o amgylch y prif fynedfeydd i'r dref, yn enwedig i'r dwyrain lle'r oedd tir agored a'r prif lwybrau o Gaerfyrddin a Dinbych-y-pysgod. Nododd Leland bod y faestref ddwyreiniol hon 'almost as great as the town' ond roedd wedi dechrau dirywio erbyn dechrau'r unfed ganrif ar bymtheg.<sup>11</sup> I'r gogledd, ceir tystiolaeth bod Pont y Felin (neu ragflaenydd iddi) yn bodoli pan gyflwynwyd siarter y dref ar ddechrau'r ddeuddegfed ganrif, gan awgrymu bod y llwybr hwn i'r dref wedi'i sefydlu'n gynnar.<sup>12</sup> Cofnodwyd mai The Green oedd y faestref i'r gogledd o'r unfed ganrif ar bymtheg o leiaf a gallai'r ardal hon fod wedi cael ei datblygu o'r dyddiad hwn.<sup>13</sup> I'r de-orllewin, roedd y priordy yng Nghil-maen wedi'i sefydlu yn 1098 ac mae'n debyg y byddai cyswllt dros Nant Cil-maen i'r tir uchel o'r priordy o'r cyfnod hwn.

## Cil-maen: Anheddiad Cynnar

Saif Cil-maen y tu allan i'r dref gaerog, ychydig i'r de-orllewin ar draws y pwll llanw. Datblygwyd anheddiad sifil, ar wahân i dref Penfro ond â chysylltiad agos â hi, o amgylch y priordy erbyn y bedwaredd ganrif ar ddeg ac roedd dwy ffair yn cael eu cynnal yno erbyn y 1480au.<sup>14</sup>

Yn gangen o abaty Séz yn Normandi, dirywiodd ffyniant y priordy yn ystod y rhyfeloedd â Ffrainc ar ddiwedd y bedwaredd ganrif ar ddeg. Dilynodd blynyddoedd cythryblus ar ôl atal priordai estron yn 1414<sup>15</sup> ond yn 1441 cafodd dug Caerloyw drwydded i neilltuo'r priordy i Abaty Sant Alban. Parhaodd Cil-maen fel un o gelloedd dibynnol Sant Alban hyd at y diddymiad yn 1539 pan ddaeth yn eglwys y plwyf.

Gellir gweld olion rhai o adeiladau'r priordy o fewn cyfadeiladau Fferm y Priordy fel y mae heddiw. Hefyd, mae adeilad domestig canoloesol yn bodoli, sef Hen Neuadd Cil-maen, sydd, fwy na thebyg, yn dyddio o ddiwedd y bedwaredd ganrif



ar ddeg neu'r bymthegfed ganrif ac yn dangos bod twf a datblygiad yng Nghil-maen yn adlewyrchu'r hyn a welwyd yn nhref Penfro.

I'r gorllewin o eglwys y priordy ceir ardal sy'n ffinio â Nant Quoits, sef cilfach i'r de o afon Penfro. Erbyn canol y bedwaredd ganrif ar bymtheg, roedd yr ardal hon wedi cael ei datblygu gyda nifer o odynau calch a chwareli, ffermydd, a thai a bythynnod wedi'u gosod mewn patrwm strydoedd grid. O ystyried safle'r ardal hon ar benrhyn ar afon Penfro, i lawr yr afon o'r brif dref, a phwysigrwydd masnachu morol i Benfro hyd at y bedwaredd ganrif ar bymtheg, roedd yr ardal hon, fwy na thebyg, wedi cael ei datblygu o ddyddiad cynnar (mae mapiau cynnar yn dangos adeilad o'r enw Turks Castle ar y pen). Yn ei gynllun dyddiedig 1611, nid yw Speed yn dangos cei ym Mhenfro ond roedd yn borthladd pwysig a siartredig ar y pryd. Felly, mae'n debygol bod hyd yr afon i'r gorllewin o'r dref ac o amgylch penrhyn Cil-maen yn brysur gyda nwyddau'n cael eu trawslwytho ar gychod dadlwytho i'w cludo'n agosach at y dref.

## Dirywiad yn ystod cyfnod y Tuduriaid a'r Rhyfel Cartref

Er bod Penfro yn dref filwrol fawr a phwysig, ni ffynnodd fel canolfan fasnachol yn ei hanfod ei hun i bob pwrpas. O ddechrau'r ddeuddegfed ganrif i ganol y bedwaredd ganrif ar ddeg bu twf cyson i 228 o fwrdeisi ond, erbyn y bymthegfed ganrif, roedd 20 o'r rhain wedi cael eu gadael ac roedd y nifer hwn wedi cynyddu i 44 erbyn diwedd y ganrif honno.<sup>16</sup>

Yn dilyn y Ddeddf Uno yn 1536 a diddymu arglwyddiaeth y gororau ym Mhenfro, colodd y dref ei phwysigrwydd fel canolfan weinyddol a'i hiarllaeth (Penfro). Yn hytrach, bu'n gweithredu'n bennaf fel tref wledig gyda marchnad leol a phorthladd bach. Yn sgil methiant y dref fel canolfan fasnachol a'r ffaith bod ei heconomi wedi aros yn ei hunfan, aeth tai yn adfeilion a gadawyd bwrdeisi'n wag. Roedd hyn yn wahanol iawn i drefi eraill yn ne Sir Benfro ar y pryd, fel Dinbych-y-pysgod,

a barhaodd i dyfu'n gyflym yn ystod y bymthegfed ganrif ac i mewn i'r unfed ganrif ar bymtheg.

Yn y 1530au, nododd Leland fod y faestref ddwyreiniol, a oedd bron mor fawr â'r dref ei hun, wedi mynd â'i phen iddi.<sup>17</sup> Erbyn 1563 roedd y 228 o fwrdeisi o'r bedwaredd ganrif ar ddeg wedi gostwng i 133 o aelwydydd ar draws dau blwyf y dref (Santes Fair a San Mihangel).<sup>18</sup> Erbyn diwedd yr unfed ganrif ar bymtheg, cymaint oedd y dirywiad fel mai dim ond 64 o aelwydydd oedd yn y dref gyfan. Nodwyd y sefyllfa hon eto yn 1610 gan John Speed a nododd 'more houses without inhabitants than I ever saw in any one city throughout my survey' a nododd bod y dref 'more ancient in show than it is in years'.<sup>19</sup>

Erbyn canol yr ail ganrif ar bymtheg, roedd y dref wedi dirywio'n llwyr bron. Gwerthwyd y castell gan Iago I i'r teulu Pryse o Ogerddan, a'i cadwodd hyd at y 1920au, a bu'n wag ac wedi'i esgeuluso i raddau helaeth o'r 1530au. Roedd llawer ohono yn ddi-do ac roedd yr adeiledd, ynghyd ag adeiladwaith muriau'r dref, wedi dirywio'n fawr. Penododd Syr Hugh Owen o Orielton gerllaw ei hun yn faer er mwyn adfywio'r dref ac 'for the raising of trade, which is now decayed'.<sup>20</sup>

Pan ddechreuodd y Rhyfel Cartref cyntaf yn 1642, datganodd y dref a'i maer ar y pryd, John Poyer, eu cefnogaeth i'r Senedd. Cafwyd garsiwn yn y castell ac fe'i hatgyfnerthwyd. Fodd bynnag, gyda llwyddiant yr achos Seneddol yn 1644 daeth chwerwedd a dadrith. Yn 1648, datganodd Poyer ei fod yn cefnogi Brenin Siarl I a oedd wedi'i garcharu a meddiannodd y dref unwaith eto, y tro hwn gan gefnogi achos y Frenhiniaeth. Cyrhaeddodd Cromwell ei hun i arwain gwarchae ar y castell a barodd am saith wythnos. Disgynnodd y castell yn y pen draw pan dorodd lluoedd Cromwell y cyflenwad dŵr a defnyddiodd ganon llongau i ddechrau bombardio ei amddiffynfeydd o'r tir uchel yng Nghil-maen. Ildiodd y dref, ynghyd â Poyer a'i luoedd. Cafodd Poyer ei ddiennyddio a gorchmynnodd Cromwell y dyldid dinistrio'r amddiffynfeydd o fewn y dref. Dymchwelwyd Porth y Dwyrain o leiaf a gosodwyd ffrwydrion yn nhyrau'r castell, a ddaeth â swyddogaeth filwrol y dref a'i hamddiffynfeydd i ben.



*Cynllun Speed o Benfro yn 1611. Prif nodweddion y dref yw'r castell, muriau'r dref a dwy eglwys y plwyf. Mae'r datblygiadau wedi'u cyfyngu i'r ardal o fewn muriau'r dref. Dangosir Cil-maen a maestrefi The Green ac yn y pen dwyreiniol hefyd (Gyda chaniatâd Llyfrgell Genedlaethol Cymru).*



*Mae map o'r dref a gynhyrchwyd tua 1650 gan asiant Ffrengig gan ddefnyddio cynllun Speed yn dangos yr un dref gaerog a maestrefi (© Burdd y Llyfrgell Brydeinig, Llawysgrifau Ychwanegol 11564, ff. 26v a 27r).*





*Penfro o'r gogledd-orllewin gan Samuel a Nathaniel Buck, 1748 (© Haulfrait y Goron: Casgliad Celf Llywodraeth y DU).*

## Adfywiad yn ystod y cyfnod Sioraidd

Yn y ddeunawfed ganrif, gwelwyd chwyldro amaethyddol eang ledled Prydain, cynnydd mewn ffyniant economaidd a chychwyn y Chwyldro Diwydiannol. Roedd yr arfer o allforio anifeiliaid o Sir Benfro, yn enwedig gwartheg, i'r dwyrain

i Loegr wedi'i sefydlu ers peth amser ond pan ehangwyd ardaloedd trefol, yn enwedig yn Lloegr, gwelwyd cynnydd yn y galw.

Adlewyrchwyd y twf hwn mewn masnach ar ddechrau'r ddeunawfed ganrif yn adfywiad Penfro fel prif borthladd a thref ardal Aberdaugleddau, gan ddelio mewn gwllân, graen, pysgod a glo. Oherwydd ei chysylltiadau morwrol a'i phwysigrwydd fel porthladd



*Golygfa Richard Wilson o Benfro o'r gogledd tua 1770 (© Amgueddfa Cymru).*



masnachu, tyfodd i fod yn un o'r trefi mwyaf a chyfoethocaf yn ne Cymru.

Cafwyd cynnydd mawr hefyd yn y glo a allforiwyd o byllau Sir Benfro a chysylltiadau cynyddol â'r porthladd a oedd yn datblygu'n gyflym ym Mryste, a oedd ei hun yn manteisio ar gysylltiadau masnach cynyddol ag India'r Gorllewin a'r gwladfeydd Americanaidd.

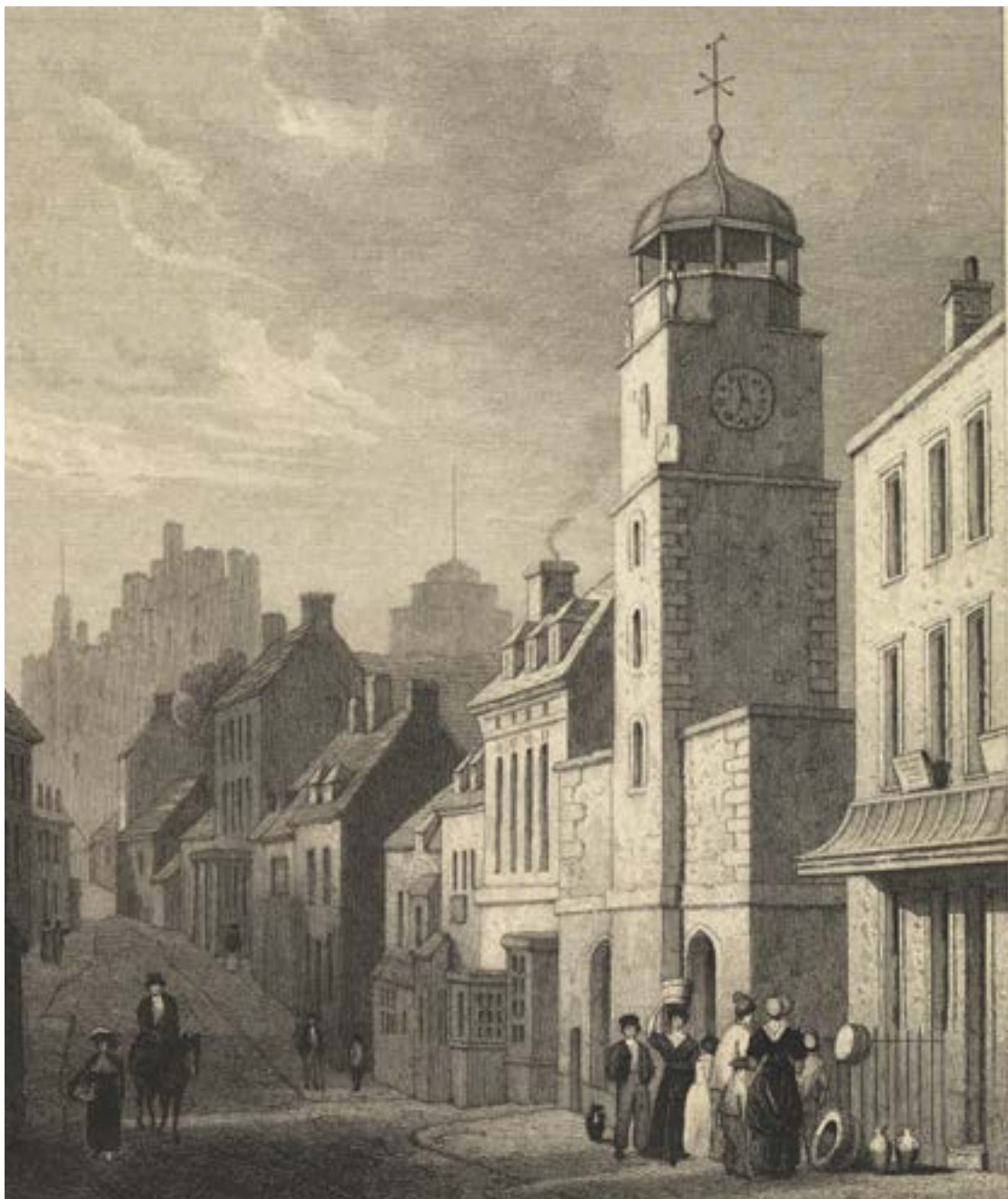
Yn 1725, nododd Daniel Defoe mai Penfro 'is the largest, richest, and at this time, the most flourishing town of all South Wales. Here are a great many English merchants, and some of them men of good business; and they told us there were near 200 sail of ships belonged to the town, small and great. In a word, all this part of Wales is a rich and flourishing country'.<sup>21</sup>

*Tref a chastell Penfro gan Richard Colt Hoare, 1798 (© Amgueddfa Cymru).*



*Golygfa o ddechrau'r bedwaredd ganrif ar bymtheg o Dŷ'r Cloc, gan Thomas Wakeman, cyn iddo gael ei addasu yn ddiweddarach. Dangosir y Tŷ Brics, ar y chwith, cyn iddo gael ei newid. Mae'r stondinau ar y stryd yn dangos bod yr ardal hon yn dal yn farchnad ar gyfer plwyf tref gwreiddiol y Santes Fair (Gyda chaniatâd Llyfrgell Genedlaethol Cymru).*

*Golygfa arall o Dŷ'r Cloc ar ddechrau'r bedwaredd ganrif ar bymtheg gyda'r castell yn y cefndir, gan H. Gastineau. Mae'r ddau adeilad i'r gorllewin o'r Tŷ Brics, sy'n ffurfio diwedd Northgate Street, wedi cael eu colli ers hynny (Gyda chaniatâd Llyfrgell Genedlaethol Cymru).*



Er mai anwadal oedd y ffyniant yn y ddeunawfed ganrif, cafwyd cynnydd cyffredinol yng nghyfoeth morwrol y dref. Fodd bynnag, erbyn dechrau'r bedwaredd ganrif ar bymtheg, gwelwyd dirywiad amlwg eto ac yn 1813 ymddengys bod y dref yn 'destitute of the air of business' ac yn lleoliad 'cheap retirement for families of slender incomes'.<sup>22</sup>

Roedd Penfro yn dref farchnad o hyd ond cafodd ei statws ergyd fawr pan ddeviswyd Hwlfordd fel y dref sirol newydd ar ddechrau'r bedwaredd ganrif ar bymtheg. Hwlfordd a gafodd y cyfrifoldeb o godi tollau ar Aberdaugleddau ac am gynnal y brawdlysoedd sirol yn neuadd newydd y sir a adeiladwyd yn y dref. Erbyn 1820,

roedd y ffyniant yr oedd Penfro wedi'i gyflawni drwy ei goruchafiaeth fel porthladd morol hefyd yn dechrau dirywio. Symudodd cyfran fawr o'r traffig morol i Hwlfordd yn ogystal ag i dref newydd Aberdaugleddau, yn rhannol oherwydd y cyfleusterau harbwr gwell ond hefyd oherwydd y cysylltiadau rheilffordd gwell a adeiladwyd i'r ddwy dref o'r 1860au.

Ar yr adeg hon, roedd Penfro yn bennaf yn fwrdeistref boced a reolwyd gan y teulu Owen o Orierton, a oedd yn berchen ar nifer fawr o eiddo yn y dref ac a safai fel ei Haelodau Seneddol. Llywodraethwyd y dref o ddydd i ddydd gan ei chynngor tref cyffredin ei hun gyda maer etholedig





a swyddogion eraill, a etholwyd am oes gan fwrdeisi'r dref, ond a oedd dan reolaeth effeithiol y teulu Owen.

Yn ystod yr un cyfnod, roedd y dref yn wynebu costau ariannol cynyddol ynghyd ag incymau cyfyngedig, oherwydd ei safle gostyngol a'r dirywiad yn ei masnach. Ar ddechrau'r bedwaredd ganrif ar bymtheg, roedd gan y dref incwm o tua £135, a oedd yn bennaf o dollau, ond nid oedd hyn yn ddigon i gwmpasu ei gwariant a oedd yn cynyddu'n gyflym. Yn 1828, bu'n rhaid i'r dref dalu £1,500 am sicrhau deddf i ddarparu cyflenwad dŵr newydd. Hefyd, dewisodd dalu £140 am ladd-dy newydd a dwy flynedd yn ddiweddarach, £145 arall ar gloc newydd i'r dref. Erbyn hyn, roedd bron yn amhosibl codi digon o arian i dalu ei chostau ei hun a'r llog ar ei dyled.

Erbyn dechrau'r 1830au, roedd y dref wedi torri'n ariannol yn ogystal ag yn wleidyddol. Newidiodd

Deddf Diwygio 1832 y system etholiadol ledled y sir a daeth diwedd i bŵer bwrdeistrefi llygredig ac aelodau lleol hunanol. Crëwyd etholaeth un aelod ledled nifer o fwrdeistrefi yn yr ardal, a wahaodd bŵer a dylanwad y teulu Owen. Yn ariannol, llwyddodd sefydlu dociau'r llynges yn Noc Penfro yn 1814, dim ond dwy filltir (3.2 km) i'r gogledd-orllewin, i adfywio'r dref yn sylweddol.

Adeiladwyd Doc Penfro pan benderfynodd y Morlys symud dociau'r llynges o Aberdaugleddau i'r ardal o amgylch Peterchurch Point. Roedd y doc newydd yn cynnig cyfleusterau adeiladu llongau a sefydlwyd tref o'i amgylch i gynnwys ardaloedd mawr o dai ar gyfer gweithwyr y dociau. Er bod Doc Penfro wedi datblygu fel tref ei hun, yn sgil y buddsoddiad a'r cynnydd sydyn mewn poblogaeth o'r gwaith adeiladu, daeth Penfro yn ganolbwynt ar gyfer masnachu a gweithgareddau eraill, a datblygodd i fod yn dref farchnad ranbarthol am y tro cyntaf.

*Golygfa o ochr dde y Stryd Fawr gyda'r castell yn y cefndir, tua 1825. Mae'r gweithgarwch yn debyg i'r hyn a ddangosir yng ngolygfa Wakeman (Gyda chaniatâd Llyfrgell Genedlaethol Cymru).*

Ac, yn ôl William Wilmot, gwerthwr llyfrau, argraffydd a gwerthwr deunydd ysgrifennu yn y dref, roedd yn 'pleasant place to live' gyda thai da a dwy eglwys a oedd: 'though not very splendid or elegant are, however, in consequence of the repairs and alterations, very decent and commodious. Here is an excellent free school, though not very considerably endowed, now kept by a gentleman (Reverend George Jones of Hodgston) well qualified for so important a duty, whether we consider his morals or abilities. The town is well inhabited by different tradesmen and shopkeepers, by a few merchants, and by many genteel families, remarkable for their politeness and hospitality and for frequently forming as elegant a public meeting as any town in this principality can probably boast of'.<sup>23</sup>

## Gwaith Ehangu yn ystod y cyfnod Fictoraidd ac yn Ddiweddarach

---

*Tŷ'r Cloc a'r Stryd Fawr yn 1936 (Hawlfraint: Casgliad Francis Frith).*

Yn sgil datblygu Doc Penfro a thwf bwrdeistref gyfunol, gwelodd hen dref Penfro gyfoeth

annisgwyl ac yn fuan datblygodd i fod yn dref Fictoraidd 'fodem' gyda mwy o falchder dinesig a galw am welliannau trefol newydd. Cafodd y dref gyflenwad dŵr newydd o South Down, adeiladwyd gwaith nwy ar The Commons (Upper a Lower Common Park) yn ogystal ag yn Noc Penfro (King William Street). Adeiladwyd ystafelloedd cyfarfod newydd yn 1866, a oedd yn ddigon mawr i ddal 400 o bobl, ac a oedd yn cynnwys neuadd fawr, cynteddau, ystafell ddawns ac ystafell de.<sup>24</sup>

Erbyn 1839, roedd Wyrwys Undeb Penfro wedi'i adeiladu ar gost o bron £5,000 ar dair erw (1.2 ha) o dir ar lan ogleddol Pwll y Felin. Fe'i sefydlwyd ar gyfer 180 o dlodion y dref a Doc Penfro. Sefydlwyd ysbyty a fferyllfa'r dref yn 1862 ac, erbyn 1897, roedd wedi cael ei adleoli i strwythur pwrpasol newydd yn East Back a oedd yn cynnwys saith gwely. Ar ôl adeiladu neuadd newydd y dref yn 1819 a dymchwel yr hen neuadd, adeiladwyd Tŷ newydd y Cloc a chafodd ei ehangu a'i addasu yn dilyn hynny.

Cafwyd ymgais i wella addysg o fewn y dref hefyd yn ystod y bedwaredd ganrif ar bymtheg:





adeiladwyd yr Ysgol Genedlaethol ar y Stryd Fawr yn 1861, gyda chymorth yr Eglwys Anglicanaidd, ar safle lle y gallai fod ysgoldy cynharach wedi sefyll. Adeiladwyd Ysgol Brydeinig mewn cystadleuaeth â hi yn 1865–66 ac Ysgol anenwadol East End yn 1873.

Parhaodd y dref i weithredu fel tref farchnad blwyfol gyda dau ddiwrnod marchnad bob wythnos drwy gydol y rhan fwyaf o'r bedwaredd ganrif ar bymtheg. Erbyn troad yr ugeinfed ganrif, dim ond ar ddydd Sadwrn y cynhaliwyd marchnad ac roedd marchnad da byw unwaith yr wythnos. Sefydlwyd gorsaf heddlu sirol yn y dref ar Westgate Hill, a oedd yn cynnwys rhingyll a phedwar cwnstabl, ac a rannai uwch-aryolygydd â Doc Penfro.

Tua diwedd y bedwaredd ganrif ar bymtheg, roedd pryder cynyddol ynghylch cyflwr y castell, a oedd wedi mynd â'i ben iddo ar ôl y difrod a wnaed yn ystod y Rhyfel Cartref a'r esgeulustod parhaus a ddilynodd hynny. Yn 1879 cafodd ei gymryd drosodd gan berchennog pwll glo a hynafiaethydd, Joseph Richard Cobb, a dreuliodd bedair blynedd yn ei adfer a'i ailadeiladu yn ogystal â chloddio o fewn ei furiau. Parhaodd yr Uwchfrigadydd Syr Ifor Phillips o Neuadd

Cosheston â'r gwaith hwn yn 1928, a fu wrthi yn ystod y blynyddoedd cyn yr Ail Ryfel Byd yn adfer y castell i'w ffurf bresennol gan ailadeiladu'r tyrrau allanol a'r porthdy ac ailosod eu lloriau, llefydd tân a simneiau (heb fod yn seiliedig ar dystiolaeth gadarn bob amser).

Roedd y broses o ehangu'r maestrefi y tu hwnt i derfynau canoloesol y dref yn rhan hanfodol o dwf y dref yn ystod y bedwaredd ganrif ar bymtheg. Gwelwyd rhai aneddiadau cynharach o amgylch The Green i'r gogledd, Cil-maen i'r de-orllewin, ac i'r dwyrain. Er bod yr ardal o amgylch Porth y Dwyrain wedi'i datblygu o ddechrau'r bedwaredd ganrif ar ddeg fwy na thebyg, prin yw'r dystiolaeth o anheddiad cynnar sydd wedi goroesi. Erbyn canol a diwedd y bedwaredd ganrif ar bymtheg, roedd yr ardal yn cael ei haildatblygu gyda thai a diwydiant, ac adeiladau masnachol a oedd yn gysylltiedig â'r rheilffordd.

Datblygwyd Orange Gardens (Orange Town yn wreiddiol) rhwng 1861 a 1900 ar dir agored a oedd yn perthyn i ystad Orierton i'r de o'r dref. Gosodwyd terasau syth ar batrwm grid fel tai ar gyfer y gweithwyr yn Noc Penfro yn ogystal â llety ar gyfer cyflogion y diwydiant a'r fasnach

*Pen gorllewinol y Stryd Fawr gyda'r Tŷ Brics a Tŷ'r Cloc yn 1890 (Hawlfraint: Casgliad Francis Frith).*



*Pen gorllewinol y Stryd Fawr a mynedfa'r castell yn 1890. Mae dirywiad y castell yn amlwg (Hawlfraint: Casgliad Francis Frith).*



*Y castell o'r gogledd-ddwyrain yn 1890. Gallwch gymharu â'r olygfa bresennol o'r fan hon ar d. 8 (Hawlfraint: Casgliad Francis Frith).*

gynyddol yn y dref. Gwelodd yr ardal o amgylch The Commons ddiwydiant yn datblygu yn ystod y bedwaredd ganrif ar bymtheg ac mae'n debygol bod rhywfaint o'r tai gerllaw yn Orange Gardens wedi cael eu codi ar gyfer gweithwyr. Adeiladwyd ardal o derasau tebyg, ond llai, hefyd i'r gogledd o'r dref (Upper Row, Middle Row, Lower Row

a Wiston Street), lle ceir llawer o nodweddion tebyg i'r tai yn Orange Gardens.

Mewn mannau eraill o amgylch y dref, codwyd rhesi byr o derasau yn ddiweddarach yn y bedwaredd ganrif ar bymtheg a dechrau'r ugeinfed ganrif a gwelwyd gwelliant mawr yn safon y tai.



Roedd Norgan's Row a Norgan's Terrace i'r de, Belmont Terrace ar Lower Lamphey Road i'r dwyrain a Woodbine Terrace i'r gogledd i gyd yn ddatblygiadau preswyl ychwanegol ar gyrion y dref ar droad yr ugeinfed ganrif.

Cwblhawyd Rheilffordd Penfro a Dinbych-y-pysgod erbyn 1863. Mae'n debyg i hyn gyd-daro ac arwain at y gwaith datblygu cysylltiedig yn yr ardal ym mhen dwyreiniol y dref, lle'r oedd y rheilffordd yn croesi'n agos iawn at fur y dref a safle Porth y Dwyrain. Adeiladwyd yr orsaf ychydig i'r dwyrain, i'r de o'r ffordd i Ddinbych-y-pysgod (Upper Lamphey Road). Arweiniodd dyfodiad y rheilffordd at ddatblygiadau diwydiannol ar hyd y ffordd i Ddinbych-y-pysgod ynghyd â chyflwyno deunyddiau adeiladu newydd, y gellir gweld rhai ohonynt yn yr adeiladau ger yr orsaf.

## Yr Ugeinfed Ganrif

Cafodd y dref ei hehangu'n barhaus drwy gydol yr ugeinfed ganrif ac adeiladwyd maestrefi ar ôl y rhyfel i'r gogledd a'r de, ac adeiladwyd rhagor o dai modern ar y tir agored i'r de gan lenwi'r ardaloedd rhwng y ffyrdd i Ddinbych-y-pysgod a Chaerfyrddin i'r dwyrain.

Gwelwyd gwaith ehangu ychwanegol heibio i Gil-maen i'r gorllewin o'r 1960au ymlaen er mwyn darparu tai i weithwyr y diwydiant olew. Roedd yr ardal hon wedi'i chynllunio ar gyfer tai o ganol y bedwaredd ganrif ar bymtheg o leiaf, ond cafodd ei chlirio yn ystod y 1950au a'r 1960au, ac adeiladwyd ystadau tai newydd.



*Golygfa o 1950 o'r castell a'r dref gyda maestref The Green ar draws Pont y Felin a'r ystad o dai newydd i'r gogledd a'r dwyrain (Hawlfraint y Goron: CBHC).*



*Tref Penfro gyda'r maestrefi gogleddol ar draws Pwll y Felin ar y chwith uchaf, Orange Gardens i'r dde wedi'i gwahanu gan The Commons, a Chil-maen yn dod i'r golwg ar hyd yr ochr waelod (Hawlfraint y Goron: CBHC).*

## Tirwedd Hanesyddol

### Tirwedd a Lleoliad

Saif tref Penfro ar hyd cefnfen gaerog naturiol o Galchfaen Carbonifferaidd, sy'n rhedeg o'r dwyrain i'r gorllewin gyda phwynt uchaf ar y pen gorllewinol ac ochr fwy serth a chreigiog i'r de. Mae amlinell y gefnfen yn gymharol unffurf heblaw am bant tua hanner ffordd ar ei hyd, sydd hefyd yn culhau ychydig.

Ar ei phen gorllewinol, mae'r gefnfen yn edrych dros geg cilfach lanw sy'n arwain i'r de o Aberdaugleddau. Mae afon Penfro yn llifo i'r gilfach hon ar ochr orllewinol y gefnfen a Nant Cil-maen yn llifo iddi i'r de. Yn wreiddiol, amgylchynwyd y gefnfen gan ddŵr ar dair ochr, ond bellach ceir sam yn union i'r de-orllewin o'r castell lle mae'r ffordd yn croesi i Gil-maen. O ganlyniad, caiff yr ardal i'r de o'r dref ei draenio gyda dyfrffos yn rhedeg drwy'r canol. Gelwir yr ardal hon yn The Commons bellach. I'r gogledd ac yn union i'r gorllewin o'r castell, mae'r ardal yn dal yn wlyb ond caiff ei rheoli gan forglawdd llanw

ar draws yr afon ar wddf gorllewinol y gilfach a'r arglawdd anferth a adeiladwyd ar draws pen dwyreiniol afon Penfro.

### Adeiledd y Dref Ganoloesol

Dylanwadodd y gefnfen galchfaen a'r gilfach lanw o'i hamgylch ar batrwm anheddiad llinellol ar hyd canol y gefnfen. Saif y castell ar bwynt uchel ar y pen gorllewinol ac mae un stryd (y Stryd Fawr) yn rhedeg o'r castell i ben dwyreiniol y gefnfen.

Y dref yw un o'r enghreifftiau gorau o wladychiad Normanaidd cynlluniedig yn ne Cymru. Fe'i lleolwyd i ddiogelu Aberdaugleddau, gan ddefnyddio'r brigiad amddiffynnol naturiol o graig ar ben gorllewinol y gefnfen galchfaen ar gyfer y castell, gyda'r dref i'r dwyrain.

Mae'n anarferol i drefi Normanaidd fod wedi'u cynllunio ar hyd echel linellol. Mae trefi

cynlluniedig eraill lle mae'r cynllun gwreiddiol wedi goroesi yn dangos bod siâp croes (Y Bont-faen a Llanidloes) neu siâp-T (Caerdydd) wedi'u defnyddio. Fodd bynnag, datblygwyd Penfro a'r Trallwng ar hyd un stryd. Gerllaw, mae gan Ddinbych-y-pysgod gynllun grid cynlluniedig o strydoedd, ond yma mae wedi gorfod cydymffurfio â'r pentir creigiog lle saif y dref.

Mae Penfro hefyd yn anarferol gan ei bod wedi cadw'r rhan fwyaf o'i muriau tref, er iddynt gael eu hailadeiladu i raddau amrywiol yn ddiweddarach. Hon yw un o'r ychydig enghreifftiau sydd wedi goroesi o amddiffynfeydd tref canoloesol yn ne Cymru, ynghyd â Chas-gwent, Y Bont-faen a Dinbych-y-pysgod. Gellid adnabod ffurf a chynllun sylfaenol y muriau a'r amddiffynfeydd gwreiddiol o hyd. Yn wreiddiol, roedd gan y dref dri phrif borth, Porth y Gorllewin, Porth y Gogledd a Phorth y Dwyrain uwchlaw East End Square fel ag y mae heddiw. Mae'r tri phorth hyn wedi rheoli'r mynediad i'r dref a datblygiadau diweddarach o amgylch y muriau.

Ymestynnai mur y dref o Dŵr Porth y Gorllewin, ar gornel deheuol ward allanol y castell, i hen Borth y Gorllewin, lle'r oedd yn troi i redeg ar hyd ymyl ddeheuol y gefn gan edrych dros yr ardal is a elwir yn The Commons bellach. Mae'r rhan hon yn cynnwys tri thŵr: mae dau o'r rhain wedi goroesi tua'r pen dwyreiniol ac maent wedi'u cadw'n gymharol dda. Yn y pen dwyreiniol, roedd y mur yn troi i'r gogledd-ddwyrain i fyny llinell yr hyn a elwir yn Goose's Lane bellach cyn ymuno â hen Borth y Dwyrain.

I'r gogledd, rhedai mur y dref o Dŵr Porth y Gogledd yng nghornel ogledd-ddwyreiniol ward allanol y castell i'r dwyrain o hen Borth y Gogledd ar Northgate Street. Oddi yma, ffiniai â wal mynwent Eglwys y Santes Fair gan barhau ar hyd yr hyn a elwir yn Mill Pond Walk bellach i Dŵr Barnard yng nghornel ogledd-ddwyreiniol bellaf cylch y muriau. Yna roedd yn troi i'r de gan redeg i Borth y Dwyrain dros ben y Stryd Fawr.

Tybir bod ffos sych o flaen y mur ar ben dwyreiniol y dref,<sup>25</sup> am nad yw terfynau dwyreiniol y gefn mor serth â'r rhai ger y castell mae'n debyg. Fodd bynnag, ni ellir profi hyn oherwydd graddau'r gwaith datblygu a wnaed yn ddiweddarach yn yr ardal, sydd wedi codi lefelau'r tir yn y dref ac wedi cuddio lefelau isaf y tyrrau sydd wedi goroesi.

Mae'r dref yn arwain i'r gogledd a'r de o'r stryd fawr, ac mae wedi'i rhannu'n lleiniau bwrdais cul a hir wedi'u diffinio gan waliau terfyn.<sup>26</sup> Mae'r cynllun hwn wedi goroesi hyd heddiw i raddau helaeth, o ran y system o raniadau a'r waliau rwbil eu hunain. Collwyd rhywfaint o raniadau'r bwrdeisi, yn enwedig yn yr ardaloedd ar gyfer meysydd parcio a grëwyd i'r de o'r Stryd Fawr yn yr ugeinfed ganrif.

Mae rhai strydoedd yn croesi yn y dref. Mae Northgate Street yn arwain o ben gorllewinol y Stryd Fawr, drwy hen Borth y Gogledd ac yna i Bont y Felin. Yn yr un modd, mae Westgate Hill yn ymestyn y Stryd Fawr i'r gorllewin i lawr i bont neu sam dros Nant Cil-maen, drwy hen Borth y Gorllewin. Yn ystod y ddeunawfed ganrif, crëwyd stryd (New Way) o lain bwrdais a gysylltai'r Stryd Fawr ger man culaf y gefn gyda The Commons i'r de. Ceir lôn arall (Morgans Way) sy'n arwain i'r gogledd o'r Stryd Fawr. Mae nifer o leiniau bwrdais i'r de o'r Stryd Fawr wedi cael eu clirio'n fwy diweddar yn yr ugeinfed ganrif.

Mae'r Stryd Fawr ei hun yn amrywio ar ei hyd ac yn adlewyrchu datblygiad y dref o'r cyfnod canoloesol ymlaen. Tuag at ei phen gorllewinol, roedd y dref gynharaf (plwyf y Santes Fair) yn crynhoi o amgylch sgwâr y farchnad ym mhen Northgate Street. Ymhellach i'r dwyrain, o fewn plwyf San Mihangel, mae'r Stryd Fawr yn ehangu i gynnwys sgwâr marchnad maestref gynnar y dref amddiffynedig, sydd bellach wedi'i llenwi'n rhannol gan yr ynys o adeiladau o amgylch East Back.

## Y Tu Allan i'r Muriau: Defnydd Tir a Datblygiadau Diweddarach

I'r gogledd o'r dref, mae The Green yn codi o Bont y Felin drwy ardal a elwir yn hanesyddol yn The Green, a adeiladwyd o ddyddiad cynnar fel un o'r prif lwybrau i'r dref ac mae rhywfaint o'r tai cynharaf y tu allan i'r dref wedi goroesi ar hyd Springfield Terrace (yn wynebu ochr ddwyreiniol Green Hill) a Rocky Park. Ar ben The Green mae ffordd fodern yr A4139 yn parhau i Ddoc Penfro.

Mae un lôn yn arwain i'r gogledd-ddwyrain o Green Hill i Golden Hill ac mae lôn arall,



ger Pont y Felin, yn arwain yn uniongyrchol i'r dwyrain gan fynd heibio i Bwll y Felin cyn ymuno â ffordd Caerfyrddin. Mae'r ffordd ddiweddarach hon yn gwahanu'r ddau brif gam datblygu i'r gogledd o'r dref gyda datblygiad o'r bedwaredd ganrif ar bymtheg ar gyrion Pwll y Felin, a datblygiadau tai diweddarach o'r ugeinfed ganrif i'r gogledd. Cafodd yr ardal ddeheuol ei llenwi gyda datblygiadau tai yn yr ugeinfed ganrif o amgylch y tloty sy'n dyddio o'r bedwaredd ganrif ar bymtheg. Tua'r gogledd, adeiladwyd ardaloedd sylweddol o dai ar ôl y rhyfel a bellach, hon yw un o'r ardaloedd mwyaf datblygedig y tu allan i'r dref ganoloesol.

Prif nodweddion yr ardal ym mhen dwyreiniol y dref yw'r man lle mae'r ffyrdd a'r rheilffordd yn cydgyfarfod. Mae'r ffyrdd o Gaerfyrddin i'r gogledd-ddwyrain (A4075) a Dinbych-y-pysgod i'r dwyrain (A4139) yn cyrraedd safle Porth y Dwyrain; mae'r orsaf yn bellach i'r dwyrain. Mae llinell y rheilffordd yn crymu i greu crymlin ysgafn o'r gogledd (Doc Penfro), ar hyd arglawdd mawr ym mhen dwyreiniol Pwll y Felin ac yna yn rhedeg ymhellach i'r dwyrain tuag at Ddinbych-y-pysgod. Mae'r ardal yn gymysgedd o dai a adeiladwyd ar hyd y ffyrdd hanesyddol; mae rhywfaint ohoni, fel y terasau unllawr ar hyd ochr ogleddol ffordd Caerfyrddin, yn dyddio o ganol y bedwaredd ganrif ar bymtheg gyda datblygiadau llenwi diweddarach y tu ôl iddynt.

I'r de, mae'r ffordd gylchol fodern yn amgylchynu Orange Way a Common Road, gan wahanu'r dref oddi wrth yr ardal i'r de. Cafwyd llifogydd aml yn yr ardal hon nes i argae gael ei greu yn Nant Cil-maen a gwaith i ddraenio'r ardal ar ddiwedd y 1940au. Yn 1956 codwyd lefel y tir pan lanwyd Pwll The Commons, yn rhannol gyda rwbél ar ôl clirio Bankers Row ym mhen gorllewinol The Commons.<sup>27</sup> Ers hynny, mae'r ardal wedi cael ei thirweddau a chaiff ei defnyddio fel y prif faes parcio a man gwyrdd ar gyfer y dref. Yn hanesyddol, roedd hon yn ardal ddiwydiannol: gwelwyd iard goed, gwaith nwy a thanerdy ar gyrion The Commons ar adegau amrywiol. Tua phen dwyreiniol The Commons, mae ffordd y B4319 yn torri ymaith i'r de i gyfeiriad Stackpole ac mae lôn yn codi drwy Grove Hill, heibio i safle Chwarel Grove, lle ceir datblygiadau tai modern.

Yn uniongyrchol i'r de o The Commons, ceir maestref gynlluniedig Orange Gardens sy'n dyddio o ganol y bedwaredd ganrif ar bymtheg. Mae'n dilyn trefniant grid, ac yn cynnwys tai unllawr cymharol syml ynghyd â thai deulawr mwy o faint. Fe'i hadeiladwyd fel maestref ar gyfer gweithwyr

o Ddoc Penfro, a gallai fod wedi bod yn gartref i weithwyr y diwydiannau a oedd yn datblygu ar gyrion Penfro ar yr un pryd hefyd. I'r de o Orange Gardens ceir rhagor o ardaloedd o dai diweddarach o ddiwedd y bedwaredd ganrif ar bymtheg a'r ugeinfed ganrif.

## Cil-maen

Mae Church Terrace yn codi o Bont Cil-maen ym mhen gorllewinol Penfro ac mae'n llwybr cynnar a arferai gysylltu'r dref â maestref Cil-maen. Mae'n debyg bod Cil-maen wedi bodoli fel anheddiad cyhyd â'r dref ganoloesol. Sefydlwyd eglwys y priordy Sain Nicolas yn 1098 ac mae nifer o adeiladau eraill gerllaw yn dyddio o'r bedwaredd ganrif ar ddeg a'r bymthegfed ganrif. Mae'r ardal wedi datblygu fel ardal sy'n dibynnu ar Benfro gyda thai o amryw gyfnodau. Disodlodd ystad o dai cynlluniedig mawr o ddiwedd yr ugeinfed ganrif i'r gogledd a'r gorllewin dai o ddechrau i ganol y bedwaredd ganrif ar bymtheg yn dilyn y rhaglenni clirio ar ôl y rhyfel.

## Tirwedd a Strwythur Cymdeithasol

Pen gorllewinol Penfro oedd rhan fwyaf cefnog y dref yn wreiddiol. Datgelodd asesiad o drethi lleol yn 1677 fod tri yswain, pum bonheddwr a chwe henadur ym mhlwyf y Santes Fair o gymharu â phedwar henadur a dim bonedd yn rhan orllewinol y dref (San Mihangel). Mae'n debyg bod hyn yn adlewyrchu statws plwyf y Santes Fair fel plwyf gwreiddiol a mwy sefydledig y dref tra roedd San Mihangel wedi datblygu fel maestref o'r dref y tu allan i furiau'r dref. Yn ddiweddarach, cafodd ei ymgorffori o fewn muriau'r dref pan estynnwyd y muriau i'r dwyrain.

Yn y ddeunawfed ganrif, roedd y tai mwy ffasiynol yn dechrau ymddangos tuag at ganol a phen dwyreiniol y Stryd Fawr, ym mhlwyf San Mihangel. Roedd hyn yn fras wrth y man lle mae'r Stryd Fawr yn lledu cyn iddi rannu o amgylch yr ynys o dai sy'n wynebu Hamilton Terrace gan barhau tuag at San Mihangel. Ar yr un pryd, datblygodd pen gorllewinol y dref swyddogaeth fwy masnachol gyda llawer o'r banciau a'r siopau yn dyddio o ganol i ddiwedd y bedwaredd ganrif ar bymtheg.

# Nodweddion Adeiladu

## Cronoleg Datblygu

Gwelir adeiledd canoloesol yn y castell, Eglwys y Santes Fair ac mewn rhan o Westgate Hill, lle mae rhes o adeiladau o ddiwedd y canoloesoedd yn cynnwys claddgell â chromennau carreg. Ceir claddgelloedd cromennog tebyg, sy'n nodweddiadol o dde Sir Benfro, yng Nghil-maen, yn Fferm y Priordy ac yn yr Hen Neuadd.

Yn Westgate Hill, fel yng ngweddill y dref, gwelwyd ailddatblygu parhaus sylweddol: mae lefel y tir wedi gostwng yn sylweddol ac mae trefniant y lloriau a'r claddgelloedd bellach yn anodd eu pennu. Fodd bynnag, tai carreg gyda chladdgelloedd carreg yw'r adeiladau cynnar sydd wedi goroesi yn bennaf a chawsant eu nodi gan George Owen yn 1602 a nododd fod y dref yn 'very ruinous and much decayed, yet good for such houses as are standing'.<sup>28</sup>



*Golygfa o Westgate Hill yn 1890. Mae dirywiad y castell yn amlwg; ynghyd â'r ffaith bod lefel tir Westgate Hill yn gostwng, sydd wedi dangos sylfeini creigwely'r adeiladau sy'n wynebu'r castell (Hawlfraint: Casgliad Francis Frith).*



*Yr un adeiladau yn 2012. Mae'r fynedfa 'outshut' (a gafodd ei gwyngalchu yn 1890), y simnai a'r talcen byrrach wedi goroesi'n bennaf fel ag yr oeddent 120 o flynyddoedd yn gynharach (Hawlfraint y Goron: CBHC).*

Yn allanol, mae llawer o gymeriad y dref yn perthyn i adfywiad y ddeunawfed ganrif ac yn enwedig i'r cyfnod pan sefydlwyd Doc Penfro ar ddechrau'r bedwaredd ganrif ar bymtheg. Yn sgil y cynnydd mewn ffyniant yn y cyfnod hwn, gwelwyd adeiladau cynharach yn cael eu hailadeiladu a'u hailfodelu, gan roi edrychiad o ddiwedd y cyfnod Sioraidd iddynt. Mewn sawl achos, mae'n debyg bod adeiladau cynharach wedi cael blaenau newydd ac wedi cael eu hailfodelu gyda ffasadau mwy ffasiynol. Drwy gydol y bedwaredd ganrif ar bymtheg, cadwodd y traddodiad adeiladu yn y dref hanfod cymeriad diwedd y cyfnod Sioraidd gyda dim ond rhai amrywiadau mewn arddull pensaernïol neu addurniadau.

Gwelwyd tai maestrefol yn ehangu ar ddiwedd y bedwaredd ganrif ar bymtheg gyda rhesi byr o derasau'n cael eu codi y tu allan i derfynau caerog y dref, fel y rhai oedd yn gysylltiedig â'r rheilffordd i'r dwyrain o'r dref, a therasau i'r gogledd a'r de a oedd yn fwy o faint ac yn fwy soffistigedig. Adeiladwyd y cynllun grid o strydoedd teras yn Orange Gardens yn bennaf fel tai unllawr; rhai ohonynt ond â dwy ffenestr bae (ffryntiad unigol). Yn yr ugeinfed ganrif ar ôl y rhyfel, adeiladwyd sawl ardal o dai cyngor i'r gogledd a'r de gan ddilyn cynlluniau fformwlaig. Yn dilyn hyn, ar ddiwedd y ganrif, gwelwyd ardaloedd mawr yn cael eu llenwi gan ddatblygiadau tai preifat ag arddulliau tai pâr a thai ar wahân nodweddiadol, modern.

## Mathau o Adeiladau

### Y Castell

Adeiladwyd y castell carreg yn bennaf gan William Marshal a'i feibion, rhwng 1204 a 1245, a William de Valence, rhwng 1247 a 1296. Gorthwr William Marshal yw un o'r enghreifftiau mwyaf trawiadol o orthwr crwn yng Nghymru. Mae ganddo bedwar llawr, to cromennog a grisiau allanol sy'n rhoi mynediad i'r prif lawr (cyntaf), gan godi i fwy na 72 troedfedd (22m) o uchder gyda waliau 20 troedfedd (6m) o drwch.

Y gorthwr oedd y rhan gyntaf o'r castell i gael ei hadeiladu, ynghyd â'r llenfur mewnol gyda'i Borth Pedol siâp-D a'i dŵr crwn, a'r mur carreg cul o amgylch ymyl y brigiad creigiog. Adeiladwyd

yr Hen Neuadd, y neuadd fawr wreiddiol, gan Marshal hefyd, os nad gan ei olynydd Richard de Clare. Adeiladwyd adeiladau domestig eraill o fewn muriau'r ward fewnol yn cynnwys y neuadd fawr, a adeiladwyd yn y drydedd ganrif ar ddeg gyda mur carreg yn bargodi dros geg ogof Wogan islaw. Mae'n debyg i'r ward allanol a'i chfyres o lenfuriau a thyrchau gael eu hadeiladu o ganol y drydedd ganrif ar ddeg ymlaen ond, fel ag y maent heddiw, maent yn ganlyniad i waith ailadeiladu ac adfer o'r ugeinfed ganrif yn bennaf.

### Muriau'r Dref

Nid yw'r cylch cyflawn o furiau, pyrth a thyrchau a ddangosir yng nghynllun Speed o 1611 wedi goroesi (t. 11). Collwyd dau o'r tri phorth gwreiddiol. Er bod y trydydd porth (Porth y Gorllewin) yn dal i sefyll yn 1703, mae ond wedi goroesi'n rhannol erbyn hyn fel darnau gyferbyn â mynedfa'r castell. Yn 1802, nododd Richard Colt Hoare fod Porth y Gogledd yn 'entire' a bod y ddau arall 'down'.<sup>29</sup>

Mae'n bosibl i Borth y Dwyrain gael ei ddifrodi yn ystod gwarchae'r Rhyfel Cartref yn 1648. Cafodd ei gofnodi ar ddiwedd y ddeunawfed ganrif fel tŵr di-do ar draws y Stryd Fawr, ger tafam y Royal Oak heddiw, a chafodd ei ddimchwel, fwy na thebyg, tuag adeg ymweliad Colt Hoare.<sup>30</sup> Dangosir Porth y Gogledd mewn darlun o oddeutu 1817–18 gan Charles Norris fel porth â dau fwa a thŵr crwn, gyda thai trillawr wedi'u hadeiladu yn ei erbyn ar y naill ochr a'r llall, ond cafodd ei ddimchwel tua 1820.

Mae dau o'r chwe thŵr wedi goroesi, ynghyd â Thŵr Barnard ym mhen gogledd-ddwyreiniol y muriau, sy'n edrych dros ben dwyreiniol Pwll y Felin, mewn safle ar wahân beth pellter o brif amddiffynfeydd y castell. Mae'n dŵr trillawr trawiadol ag amddiffynfa allanol a tho cromennog, a oedd yn hunangynhaliol ac wedi'i amddiffyn yn dda. Mae'n debyg bod o leiaf ddau gilborth: mae Fenton yn disgrifio un yn 1811, ond nid oes yr un ohonynt wedi goroesi.

Mae rhannau o fur y dref wedi goroesi, yn enwedig tua phen dwyreiniol y dref, ond mae'n debygol bod llawer o'r adeiledd yn ddiweddarach, gan ddeillio o gamau o waith ailadeiladu strwythurol, rhagfuriau i'r gerddi sy'n ffinio â hwy, neu waith i'w hymgorffori mewn strwythurau eraill. Arweiniodd yr amodau sefydlog ar ôl y Rhyfel Cartref a'r ffyniant cynyddol





*Edrych i fyny Northgate Street o Bont y Felin ac Eglwys y Santes Fair yn y cefndir (Hawlfraint y Goron: CBHC).*



*Porth y Gogledd, Penfro gan Charles Norris (Drwy garedigrwydd Gwasanaeth Llyfrgelloedd Cyngor Caerdydd).*

yn y dref o'r ddeunawfed ganrif ymlaen at dwf yn y gwaith adeiladu yn y dref. Deunyddiau adeiladu a gloddiwyd a ddefnyddiwyd ar gyfer adeiledd y gwaith amddiffyn, yn enwedig carreg o safon fel addumiadau o amgylch ffenestri a gwaith carreg arall a arweiniodd at waith diweddarach i ailadeiladu'r castell a muriau'r dref weithiau.

Nid oes llawer wedi goroesi o fur y dref ar y pen gorllewinol ger y castell, er bod rhai rhannau o'r mur gogleddol sy'n edrych dros Bwll y Felin

wedi goroesi'n dda. Mae'r rhannau hyn wedi goroesi, ynghyd â chreneliadau wedi'u llenwi, ond maent wedi'u codi i roi mynediad i'r gerddi y tu ôl. Mae rhannau o'r mur wedi goroesi i'r de o Dŵr Barnard i Dŵr coll y Dwyrain ac mae dau dŵr bach arall yn bodoli o hyd ar y rhan ddeheuol ynghyd â darnau o dŵr arall ar Goose's Lane. Mae rhan ddeheuol mur y dref wedi cael ei hailadeiladu'n sylweddol ac adeiladwyd gasebo o weddillion y tŵr canoloesol mwyaf dwyreiniol.

*Tŵr Barnard ar gylch  
gogledd-ddwyreiniol  
y muriau  
(Hawlfraint y Goron:  
CBHC).*



*Muriau'r dref sy'n  
wynebu The Commons  
ar ochr ddeheuol y dref  
(Hawlfraint y Goron:  
CBHC).*



*Y gasebo wythonglog  
o ddiwedd y  
ddeunawfed ganrif  
a adeiladwyd ar sylfaen  
bastiwn canoloesol  
(Hawlfraint y Goron:  
CBHC).*





## Melinau

Roedd y dref ganoloesol yn cynnwys tair melin ddŵr: un ar Bont y Felin ei hun y tu allan i Borth y Gogledd, un ar Bont Cil-maen, a melin arall, Melin Slothy, yn union i'r de-orllewin o'r dref. Adeiladwyd pandy tua 1350 hefyd yn Kingsbridge i'r de-ddwyrain o'r dref.

Roedd melin Pont y Felin wedi'i sefydlu erbyn 1326 o leiaf a bu'n gweithredu fel melin lanw, gyda Phwll y Felin i'r dwyrain yn cael ei fwydo gan afon Penfro a'r Llanw. Safai strwythur pedwar llawr mawr, a gynlluniwyd o gwmpas 1820 gan George Brown o Amroth, ar draws y bont, ond cafodd ei ddifrodi gan dân yn 1956 a'i ddimchwel yn y pen draw. Mae ardal balmantog ar y bont bellach yn nodi safle'r adeilad hwn.



*Chwith: Melin Pont y Felin mewn cerdyn post sy'n dyddio o ddechrau'r ugeinfed ganrif.*

*Isod: Y castell gyda'r felin ar Bont y Felin ar y chwith, tua 1890 (Hawlfraint: Casgliad Francis Frith).*



## Eglwysi a Chapeli

Mae'r dref yn anarferol gan ei bod yn cynnwys dwy eglwys fawr, y ddwy yn eu plwyfi eu hunain: plwyf y Santes Fair i'r gorllewin a phlwyf San Mihangel i'r dwyrain. Mae eglwys y Santes Fair ar ochr ogleddol y Stryd Fawr wrth ei chyffordd â Northgate Street. Mae iddi gorff a adeiladwyd ar ddiwedd y ddeuddegfed ganrif, sy'n cynnwys manylon tebyg i Briordy Cil-maen, tŵr a changell o'r bedwaredd ganrif ar ddeg ac ystlys fowt faril o ddiwedd y bedwaredd ganrif ar ddeg neu'r bymthegfed ganrif. Gwnaeth J. L. Pearson waith adfer cynhwysfawr rhwng 1876 a 1879. Eglwys groesffurf oedd Eglwys San Mihangel yn wreiddiol, ond cafodd ei hailadeiladu a'i hailfodelu'n sylweddol gan Thomas Rowlands yn 1831, a chafodd ei hailfodelu eto yn 1887–88 gan E. H. Lingen Barker.

*Eglwys y priordy yng Nghil-maen (Hawlfraint y Goron: CBHC).*

Yng Nghil-maen, mae eglwys y priordy wedi goroesi. Er iddi gael ei hadeiladu yn yr unfed

ganrif ar ddeg, mae'r gwaith carreg cynharaf sydd wedi goroesi yn union yn yr un arddull a dyddiad ag Eglwys y Santes Fair sy'n dyddio o ddiwedd y ddeuddegfed ganrif. Cadwyd y corff o'r ddeuddegfed ganrif pan gafodd yr eglwys ei thrawsnewid yn eglwys y plwyf ac yna ei hadfer gan John Prichard rhwng 1879 a 1885. Cafodd ei gynlluniau eu cwblhau ar ôl ei farwolaeth yn 1887 gan ei olynnydd, Parry Moses. Hefyd, gweithiodd Prichard i ail-doi ac adfer cragen y gangell sy'n dyddio o'r bedwaredd ganrif ar ddeg.

Mae pedwar capel mawr yn y dref. Mae Capel y Methodistiaid Calфинаidd (Eglwys Bresbyteriaidd Wesgate bellach) sy'n dyddio o 1866 ar droed Westgate Hill; mae'r tri arall o amgylch ynys East Back. Mae Capel y Bedyddwyr Mount Pleasant yn wynebu East Back a chafodd ei ailadeiladu yn 1877 o gapel cynharach sy'n dyddio o tua 1860; mae Eglwys Ddiwygiedig Unedig (Cynulleidfaol gynt) gynharach y Tabernacle ar y Stryd Fawr (1867–68) ac mae'r hen Gapel Wesleiaidd sy'n dyddio o 1872 yn wynebu St Michael's Square.







*Hen Gapel y  
Methodistiaid Calfnaiidd  
(Eglwys Bresbyteraidd  
Westgate bellach)  
ar Westgate Hill  
(Hawlfraint y Goron:  
CBHC).*



*Capel y Bedyddwyr  
Mount Pleasant ar  
East Back  
(© Hawlfraint y  
Goron (2015), Cadw,  
Llywodraeth Cymru).*

*Eglwys Ddiwygiedig Unedig (Cynulleidfaol gynt) y Tabernacle ar y Stryd Fawr (Hawlfraint y Goron: CBHC).*



*Yr hen Gapel Wesleidd ar St Michael's Square (Hawlfraint y Goron: CBHC).*





## Adeiladau Dinesig

Cafodd neuadd y dref ei chodi'n wreiddiol yn y ddeunawfed ganrif ar safle presennol Tŷ'r Cloc ar y Stryd Fawr. Nodir neuadd y dref ar gynllun o'r dref yn 1787 ac yn ôl y sôn, dyma fan pregethu John Wesley, y diwinydd a sefydlodd y mudiad Methodistaidd, yn y ddeunawfed ganrif. Yn ddiweddarach, bu'n gartref i'r ysgol ramadeg i fechgyn (a sefydlwyd yn 1690) ond cafodd ei dymchwel tua 1820 ac adeiladwyd Tŷ'r Cloc presennol. Dechreuodd y gwaith o adeiladu neuadd y dref newydd yn 1819 ar safle gyferbyn,

a ddisgrifir gan Samuel Lewis yn 1833 fel: 'plain modern building ... and underneath it ... a commodious area for the corn market'.<sup>31</sup> Cafodd yr ystafelloedd llys a'r farchnad eu haddasu yn ystod y bedwaredd ganrif ar bymtheg.

Sefydlwyd tollty ym Mhenfro yng nghanol yr unfed ganrif ar bymtheg i reoli'r fasnach ar y môr o frethyn, grawn a phenwaig o orllewin Cymru i Fryste a de-orllewin Lloegr yn bennaf. Yn 1793 cofnodir bod wyth aelod o staff yn y tollty, ond ni cheir unrhyw gofnod o'i leoliad na phryd y cafodd ei ddymchwel.



*Tŷ'r Cloc neu Dŷ'r Cloc. Adeiladwyd yn wreiddiol ar ddechrau'r bedwaredd ganrif ar bymtheg, mae'r esgyll isel ar y naill ochr wedi cael eu codi a'u newid ddwywaith; cafodd y tŷ'r ei hun ei newid yn 1899 (Hawlfraint y Goron: CBHC).*



*Yr adeilad mynedfa ffurfiol i'r neuadd ymarfer, a leolwyd yn yr ardal agored y tu hwnt i'r porth bwaog. Adeilad tun oedd y neuadd ymarfer ei hun, sydd bellach wedi'i ddymchwel (Hawlfraint y Goron (2015), Cadw, Llywodraeth Cymru).*



Dangosir dwy groes marchnad ar gynllun Speed o'r dref yn 1611, un ger y castell ar ben Northgate Street ac un arall ar ben dwyreiniol y dref ger Eglwys San Mihangel (t. 11). Tybir bod y rhain yn dynodi sgwariau tref a marchnadoedd ar wahân, gan gynrychioli twf y dref o anheddiad amgaaedig bach gyda maestref marchnad ymhellach allan, a dyfodd yn ddiweddarach i fod yn dref ynddi'i hun, ond a oedd wedi'i rhannu'n ddau blwyf o hyd.

Adeiladwyd bloc mynedfa'r neuadd ymarfer ar Castle Terrace, ger y castell, yn 1913 fel mynedfa ffurfiol i'r brif neuadd ymarfer y tu hwnt i'r porth bwaog. Ymateb ydyw i'r proffesiynoldeb a threfniadaeth filwrol gynyddol ar ddechrau'r ugeinfed ganrif ac mae'n strwythur dinesig pwysig yn y dref. Mae cymeriad canoloesol yr adeilad yn adlewyrchu ei leoliad ger y castell.

### Siopau a Banciau

Mae adeiladau masnachol yn y dref wedi'u lleoli ar y Stryd Fawr yn bennaf, i'r dwyrain o'i chyffordd â Northgate Street a chyn ynys Hamilton Terrace-East Back i'r dwyrain. Ceir rhagor o enghreifftiau yn nes at ben dwyreiniol y dref, ond yr ardal hon yw'r prif ganolbwynt masnachol.

Mae gan lawer o'r adeiladau yn y rhan hon o'r Stryd Fawr ffasadau tal (trillawr) o ddechrau'r bedwaredd ganrif ar bymtheg gyda manylion

plastr. Addaswyd rhai ohonynt yn ddiweddarach yn y bedwaredd ganrif ar bymtheg (18 y Stryd Fawr) ac mae gan rai flaenau siopau hanesyddol da (29 y Stryd Fawr) ac mae gan rai flaenau siop modern gwael. Tŷ trefol o ddechrau'r bedwaredd ganrif ar bymtheg yw 9 y Stryd Fawr, ar ben Northgate Street, ond cafodd ei ddefnyddio fel fferyllfa o tua 1825 ac mae iddo flaen siop sy'n dyddio o'r trawsnewidiad hwn o bosibl. Gyferbyn, tŷ trefol o ddechrau i ganol y ddeunawfed ganrif yw'r Tŷ Brics (2 y Stryd Fawr), sy'n anarferol am ei fod wedi'i wneud o frics. Ceir manylion Sioraidd da ar agoriadau'r ffenestri, ond gyda blaen siop modern, gwael.

Mae banciau'r dref ar ochr ddeheuol y rhan hon o'r Stryd Fawr. Tŷ teras o ddechrau'r bedwaredd ganrif ar bymtheg yw Barclays (35) a ail-fodelwyd yn y 1920au fel banc, ond sydd wedi cadw edrychiad cymesur a manylion tŷ o ddiwedd y cyfnod Sioraidd i raddau helaeth. Mae gan NatWest (27) a Banc Lloyds (21) fanylion o ddiwedd y bedwaredd ganrif ar bymtheg. Mae Banc Lloyds cynharach wedi goroesi ar 63 y Stryd Fawr. Fe'i hadeiladwyd yn wreiddiol tua 1880 ar gyfer y Pembroke Savings Bank mewn arddull Gothig gan ddefnyddio calchfaen nadd a chafodd ei gynllunio gan y pensaer K. W. Ladd. Dyma siop Dragon Alley bellach. Gyferbyn, yn rhif 65, mae Banc HSBC wedi'i leoli mewn un ochr o bâr o adeiladau masnachol o ddiwedd yr ugeinfed ganrif, a adeiladwyd ar ôl-troed bwrtais adeiladau cynharach, yn ôl pob tebyg.

Ar hyd ochr ogleddol y Stryd Fawr (o fewn y pen gorllewinol 'masnachol') ceir mwy o adeiladau is deulawr ac adeiladau deulawr a chrogloffft gyda ffasadau stryd afreolaidd.

Mae ansawdd cyffredinol yr adeiladau hyn yn is na'r rhai ar yr ochr ddeheuol, sy'n awgrymu hierarchaeth i ardal fasnachol y dref.



18 y Stryd Fawr. Tŷ teras o ddechrau'r bedwaredd ganrif ar bymtheg a addaswyd ar ddiwedd y bedwaredd ganrif ar bymtheg pan wnaed y llawr daear yn siop. Ar yr un adeg, gosodwyd ffenestri codi paen mawr ar y llawr cyntaf, ynghyd â gwaith haearn addurnol sydd wedi goroesi uwchlaw blaen y siop. Roedd canopi llydan dros y palmant hefyd ond nid yw hwn wedi goroesi (Hawlfraint y Goron: CBHC).



29 y Stryd Fawr. Tŷ trefol o ddiwedd y ddeunawfed ganrif i ddechrau'r bedwaredd ganrif ar bymtheg sydd wedi cadw blaen siop crwm cynnar o ansawdd (ar y chwith). Mae'r paenau bach yn gurthgyferbynnu â'r ardaloedd mawr o wydr plât a ddefnyddiwyd ar flaen siopau yn ddiweddarach (Hawlfraint y Goron: CBHC).





*Uchod: Addasiad masnachol o adeiladau domestig. Mae 9 y Stryd Fawr ar y chwith yn engbraifft o dŷ trefol o ddechrau'r bedwaredd ganrif ar bymtheg a ddefnyddiwyd fel fferyllfa yn ddiweddarach. Mae gwesty'r Lion hefyd yn dyddio o ddechrau'r bedwaredd ganrif ar bymtheg a chafodd ei haddasu'n ddiweddarach. Mae 5 y Stryd Fawr, ar y chwith, yn engbraifft arall o dŷ trefol o ddechrau'r bedwaredd ganrif ar bymtheg, yr ychwanegwyd rhandy ato yn ddiweddarach fel rhan o westy'r Lion. (Hawlfraint y Goron: CBHC).*

*Dde: Y Tŷ Brics, ar gyffordd y Stryd Fawr a Northgate Street. Tŷ trefol ar wahân o ddechrau i ganol y ddeunawfed ganrif yr ychwanegwyd llawr arall ato yn y bedwaredd ganrif ar bymtheg (Hawlfraint y Goron: CBHC).*







*Mae Banc Barclays, 35 y Stryd Fawr, yn enghraifft o dýteras o ddechrau'r bedwaredd ganrif ar bymtheg a gafodd ei drawsnewid a'i ailfodelu yn 1925 i'w ddefnyddio fel banc (Hawlfraint y Goron: CBHC).*

*Ochrau cyferbyniol y Stryd Fawr (Hawlfraint y Goron: CBHC)*



*Ochr ogleddol y Stryd Fawr (© Hawlfraint y Goron (2015), Cadw, Llywodraeth Cymru).*



*Ochr ddeheuol y Stryd Fawr (Hawlfraint y Goron: CBHC).*







## Gwestai a Thafarndai

Saif tafarndai a gwestai'r dref yn ardal graidd yr hen dref o amgylch 'sgwâr' tref y Santes Fair ac ar y prif lwybrau hanesyddol.

Mae gwesty'r Royal George, sydd ger Pont y Felin ac yn edrych allan dros y cei, yn dyddio o ddiwedd y ddeunawfed ganrif a byddai wedi bod yn dafam bwysig i deithwyr a morwyr a gyhaeddai'r cei o'r cyfnod hwn ymlaen. Yn yr un modd, adeiladwyd gwesty'r Lion ar ben Northgate Street gyntaf ar ddechrau'r bedwaredd ganrif ar bymtheg, o bosibl tua 1800 gan ystad Orielton fel The New Inn. Cafodd ei aileni yn The Lion Hotel yn fuan ac roedd wedi cael ei ailfodelu neu ei ailadeiladu erbyn 1856.<sup>32</sup> Mae'n adeilad amlwg iawn ac roedd yn un o brif dafarndai'r dref o ddechrau'r bedwaredd ganrif ar bymtheg ymlaen.<sup>33</sup>

Mae ffurf bresennol gwesty'r Kings Arms, ychydig ymhellach ar hyd y Stryd Fawr, yn dyddio o'r ddeunawfed ganrif, ond fe'i cofnodwyd yn 1617 ac mae'n debygol bod ganddo graidd llawer cynharach.<sup>34</sup>

Mae ei ffenestri wedi cael eu haddasu ac mae wedi cael ei ad-drefnu'n fewnol, ond mae ganddo'r enghraifft orau o risiau Chippendale Tsieineaidd sydd wedi goroesi yn y dref.<sup>35</sup> Dyma un o'r tafarndai hynaf yn y dref hefyd.<sup>36</sup> Mae The Castle Inn yn 17 y Stryd fawr yn dŷ trefol o ddiwedd y cyfnod Sioraidd a drawsnewidiwyd yn dafam tua 1925. Mae'n bwysig yn bennaf fel adeilad domestig o ddiwedd y ddeunawfed ganrif, ond mae'n dangos y newid a fu yn y rhan hon o'r Stryd Fawr o ddefnydd preswyl i ddefnydd masnachol cynyddol yn ystod y bedwaredd ganrif ar bymtheg a dechrau'r ugeinfed ganrif.

*The Castle Inn (chwith uchaf), y Kings Arms Hotel (dde uchaf) a'r Royal George (uchod) (Haulffrainc y Goron: CBHC).*



## Mathau o Adeiladau Domestig

Mae'r rhan fwyaf o bensaerniaeth ddomestig y dref o arddull Sioraidd neu Fictoraidd cynnar gyda ffasadau plastr a ffenestri codi. Yn y rhan fwyaf o achosion, mae'n debyg bod ffasadau diweddarach yn cuddio strwythurau cynharach y tu ôl iddynt. Mae tai cynharach wedi goroesi yn y dref: 8–11 Westgate Hill yw'r enghreifftiau gorau sydd wedi goroesi o dai trefol canoloesol yng ngorllewin Cymru. Gwnaed rhywfaint o waith ailadeiladu yn ddiweddarach, yn enwedig i rif 11, ond mae gan rif 9 gladdgell fowt faril ac mae'n

dyddio o'r bymthegfed ganrif gyda chroes-adain o'r unfed ganrif ar bymtheg. Mae'r tai hyn yn unigryw yn y dref am eu bod mor gynnar a'u bod mor amlwg yn wahanol gyda drychiadau carreg wedi'i hamlygu a ffasadau anwastad. Nodwyd adeiledd canoloesol mewn mannau eraill, fel yn 3 Westgate Hill. O'r stryd, mae'n edrych fel tŷ Sioraidd wedi'i blastro, ond dywedir bod ganddo adain ganoloesol yn y cefn gyda fowt faril. Mae'n debyg bod yr adeiledd cynharach sydd wedi goroesi yn fwy cyffredin na'r hyn a nodwyd; dim ond rhagor o waith tirlfesur a gwel dealltwriaeth o adeiledd cudd yr adeiladau yn y dref fydd yn cadarnhau hyn.

*Mae'r tai canoloesol ym Mhenfro ymysg rhai o'r enghreifftiau gorau o dai cynnar yng ngorllewin Cymru. Ar y chwith, dangoswyd 8 Westgate Hill yn 1881 gyda strwythur talach tebyg i dŵr dros ei ochr dde. Ar y dde, mae gan rif 9 gladdgell, a ddefnyddiwyd fel carchar y dref yn ôl y sôn (Hawlfraint y Goron: CBHC).*



*Mae 10 a 11 Westgate Hill yn parhau â'r rhes o dai teras ac mae'n debyg iddynt gael eu hadeiladu gyda'i gilydd yn erbyn mur y dref, sydd wedi goroesi'n rhannol fel y wal dalcen. Mae'n debyg bod ymddangosiad presennol y ddau adeilad hyn yn dyddio o waith ailfodelu a wnaed ar ddechrau'r bedwaredd ganrif ar bymtheg (Hawlfraint y goron: CBHC).*



Mae'r dref yn cynnwys rhai o'r enghreifftiau gorau o dai trefol o ddechrau a chanol y ddeunawfed ganrif yn Sir Benfro, yn enwedig 111 y Stryd Fawr a'r Tŷ Brics (2 y Stryd Fawr). Mae hefyd yn cynnwys rhai o'r tai trefol gorau o ddiwedd y ddeunawfed ganrif, fel y pâr ar Hamilton Terrace. Dyma drefniant graenus sy'n rhannu talcen â phediment i awgrymu adeilad unigol. Mae 89 a 91 y Stryd Fawr yn dŷ sylweddol gyda gwedd fewnol gain ac adain gwasanaeth cysylltiedig. Mewn manau

eraill, ceir manylion mewdol arbennig o dda, fel y grisiau yn 6 Westgate Hill a grŵp o risiau Chippendale Tsieineaidd yn y Kings Arms Hotel, y Royal George a 57, 59, 103 a 105 y Stryd Fawr. Mae 111 y Stryd Fawr yn cynnwys un o'r enghreifftiau gorau o wedd fewnol o ddechrau'r cyfnod Sioraidd yn ne-orllewin Cymru, er iddo gael blaen newydd tua 1840. Ceir gwaith manwl da iawn hefyd yn 4 a 5 Castle Terrace, a adeiladwyd fel un tŷ ac sydd wedi cadw gwedd fewnol dda o arddull Adam.



*Tai Sioraidd ym Mhenfro. Mae rhif 111, ar y dde, yn tarddu o ddechrau'r ddeunawfed ganrif. Cafodd flaen newydd ar ddechrau'r bedwaredd ganrif ar bymtheg, ond mae ganddo nodweddion mewdol da o hyd ac mae'n rhestredig gradd II\*. Mae'n debyg i rif 113, yn y canol, gael ei adeiladu tua diwedd y ddeunawfed ganrif. (Hawlfraint y Goron: CBHC).*



*Tai Sioraidd diweddarach. Mae 89 a 91 y Stryd Fawr yn enghraifft o dŷ trefol sylweddol a adeiladwyd gyda'i adain gwasanaeth ei hun ar y chwith. Mae'r hierarchaeth yn glir yng nghynllun ffurfiol a ffenestri rheolaidd y tŷ ar y dde a'r adain gwasanaeth mwy afreolaidd, llai ffurfiol ar y chwith. (Hawlfraint y Goron: CBHC).*



*Tai o ddiwedd y cyfnod Sioraidd. Mae 86 ac 88 y Stryd Fawr yn engbreifftiau o dai pâr o ddechrau'r bedwaredd ganrif ar bymtheg, a adeiladwyd, fwy na thebyg, gan ystad Orielton (Hawlfraint y Goron: CBHC).*



*Tai o ddiwedd y cyfnod Sioraidd. Adeiladwyd 2 a 3 East Back fel tai pâr ar ddechrau'r bedwaredd ganrif ar bymtheg, tua 1830, gan ystad Orielton. Er eu bod yn llai o faint na thai trefol cynharach, maent yn yr arddull Sioraidd o hyd (Hawlfraint y Goron: CBHC).*







*Tai o'r cyfnod Fictoraidd. Mae Teras Orierton ar Chain Beck yn deras byr o dri thŷ a adeiladwyd ar gyfer ystad Orierton tua 1870, gan ddefnyddio arddulliau pensaernïol newydd sy'n gymharol Gothig o ran arddull. Mae'r tŷ ar y chwith yn Sioraidd (Hawlfraint y Goron: CBHC).*



*Tai llai ffurfiol o'r ddeunawfed ganrif a'r bedwaredd ganrif ar bymtheg. Mae'r ddau adeilad trillawr ar y chwith o ddechrau'r bedwaredd ganrif ar bymtheg, ynghyd â'r ddau adeilad ar y dde. Mae'r adeilad ag un ffenestr bae yn ddatblygiad mewnlenwi o'r bedwaredd ganrif ar bymtheg, ynghyd â'r adeilad glas (Hawlfraint y Goron: CBHC).*

Mae'r Tŷ Brics trillawr o ddechrau i ganol y ddeunawfed ganrif, ger Eglwys y Santes Fair, yn anarferol am ei ddefnydd o frics mewn tref sy'n cynnwys gwaith plastr yn bennaf. Mae Orierton Terrace, sydd ar safle uwch ar Chain Beck, o ddi-ddordeb hefyd, gyda defnydd mwy mynegiannol o waith manwl o'r cyfnod Fictoraidd yn cynnwys pennau ffenestri a ffenestri bae gwarrog, ond sy'n dal i ddilyn patrwm manylion amgylchynol allanol plastr.

Mae tai y tu allan i furiau'r dref yn tueddu i fod yn fwy gwerinol eu natur ac mae ganddynt un o sawl ffurf yn gyffredinol. Mae tai gweithwyr o ganol

y bedwaredd ganrif ar bymtheg yn tueddu i fod yn ddinod o ran maint a manylion; efallai ag un llawr a ffryntiad dwbl, neu weithiau gyda dau lawr a/neu ffryntiad unigol. Adeiladwyd llawer o'r tai o'r cyfnod hwn fel terasau, fel yn Orange Gardens, ond nid yw'r rhain yn barhaus nac wedi'u hadeiladu fel datblygiadau unigol o reidrwydd. Ceir tai unigol o'r cyfnod hwn yn y dref a gallant fod yn fythynnod unllawr neu'n dai deulawr mwy o faint, ond mae'r rhain yn tueddu i fod yn is na'r tai cyfagos ac yn aml heb unrhyw fath o addumiadau. Yn aml, nodweddir tai o'r cyfnod hwn gan y defnydd o'r agoriad drws pengrwn, sillfoedd ffenestr sy'n bargodi rhywfaint, ond drychiadau plaen fel arall.

*Dde uchaf: Tai o ganol y bedwaredd ganrif ar bymtheg ar Holyland Road. Adeiladwyd Kingsbridge Cottages tua 1860 fel rhes o dai teras gweithwyr unllawr, sy'n nodweddiadol o'r arddull a adeiladwyd ym Mhenfro a Doc Penfro (Hawlfraint y Goron: CBHC).*



*Dde: Adeiladwyd tai eraill o'r bedwaredd ganrif ar bymtheg mewn arddull mwy tameidiog gyda lleiniau gwahanol wedi'u datblygu'n wahanol. Mae'r teras byr hwn, Little Gates, oddi ar Holyland Road, wedi'i wasgu i mewn i lain fer o dir ger y rheilffordd (Hawlfraint y Goron: CBHC).*



*Chwith isod: Mae Lower Row ar Golden Hill yn gyfuniad o dai unllawr a deulawr. (Hawlfraint y Goron: CBHC).*

*Dde isod: Yr un patrwm eto ar Owen Street, Orange Gardens (Hawlfraint y Goron: CBHC).*





Ceir terasau o ddiwedd y bedwaredd ganrif ar bymtheg hefyd y tu allan i furiau'r dref ac maent yn tueddu i ddangos mwy o soffistigeiddrwydd, yn nodedig gyda ffenestri bae a nodweddion eraill o amgylch ffenestri. Yn aml, fe'u gwelir fel terasau ag elfennau dylunio sy'n eu huno fel waliau a rheiliau blaengwrt, cym simnai wedi'u haddurno a blaengyrtiau teils.

Yn olaf, ceir rhai ardaloedd o dai ystad nodedig ar ôl y rhyfel, sy'n rhannu nodweddion tebyg o ran dyluniad ac adeiladwaith ond sy'n amrywio o ran eu cynllun o strydoedd a therasau i ffyrdd pengaead. Mabwysiadwyd yr un ffurf sylfaenol o adeilad i ganiatáu ar gyfer mathau gwahanol o dai, siapiau toeon wedi'u haddasu, trefniadau drysau ac elfennau dylunio syml.



*Tai o ddiwedd y bedwaredd ganrif ar bymtheg yn Bengal Villas ar Holyland Road (uchaf), Merchant's Park, gyda waliau blaengwrt, rheiliau a gatiau (canol) a Lower Lamphey Road (gwaelod) (Hawlfraint y Goron: CBHC).*





*Tai o'r cyfnod ar ôl y rhyfel ar Beaufort Road (uchaf) ac ar South Terrace (isod) (Hawlfraint y Goron: CBHC).*



---

### Adeiladau Modern

Cafodd lleiniau eu llenwi yn ysbeidiol yn y dref yn ystod yr ugeinfed ganrif. Ni wnaed hyn mewn modd cydymdeimladol bob tro ac mae'n cynnwys archfarchnad y Co-op sy'n dyddio o'r 1960au ar y Stryd Fawr a Banc HSBC a'r adeilad drws nesaf iddo ger Long Walk Passage. Mae'r swyddfa bost (49 y Stryd Fawr) yn un o'r ychydig o enghreifftiau da o ddatblygiad o'r cyfnod hwn: fe'i hadeiladwyd yn 1927–28 mewn arddull Sioraidd werinol ac mae'n rhestredig.

---

### Deunyddiau a Manylion Adeiladu

---

#### Codi Waliau

Mae'r waliau'n tueddu i fod wedi'u rendro (neu eu plastro neu eu plastro gyda phlastr garw) dros gerrig rwbel gyda rhai enghreifftiau o arddulliau gwahanol. Mae'r Tŷ Brics (brics), 63 y Stryd Fawr (calchfaen — nadd

a phatrymog) a'r hen Gapel Wesleidd (plastr ag adduniadau Carreg Caerfaddon) yn rhai o'r ychydig eithriadau. Mae sgorio a gerwino carreg nadd yn gyffredin (yn enwedig ar loriau daear), ynghyd â gwaith manwl fel conglfeini a fframiau ffenestri. Mae fframiau ffenestri wedi'u codi yn nodweddiadol o waith i ailfodelu adeiladau

cynharach yn ddiweddarach yn y bedwaredd ganrif ar bymtheg. Byddai gan adeilad Sioraidd (o'r ddeunawfed ganrif i ddechrau'r bedwaredd ganrif ar bymtheg) fframiau ffenestri plaen. Mae llechi'n gorchuddio drychiadau cefn ac ochr weithiau, ond fel arfer maent yn cynnwys carreg wedi'i hamlygu neu rendr pan fyddant yn weladwy o'r stryd.



*Tŷ wedi'i rendro gyda phlastr garw sment ac architrafau ffenestri wedi'u codi wedi'u ffurfio yn y rendr (Hawlfraint y Goron: CBHC).*



*Mae'r plastro yma o ddiwedd y bedwaredd ganrif ar bymtheg ond mae wedi'i ffurfio yn y traddodiad clasurol er mwyn cyfateb i gynllun Sioraidd y ffasâd. Ceir nodweddion garw ar y llaw daear a band sil i'w rannu oddi wrth y lloriau uchaf (Hawlfraint y Goron: CBHC).*



*Enghraifft brin o garreg wedi'i hamlygu yn 63 y Stryd Fawr. Fe'i hadeiladwyd fel Pembroke Savings Bank, tua 1875-80, a defnyddiwyd calchfaen llwyd ag wyneb o graig ac addurniadau wedi'u naddu. Roedd y rhain i fod i gael eu gweld yn hytrach nag edrych yn anorffenedig heb rendr (Hawlfraint y Goron: CBHC).*



*Un o'r enghreifftiau prin yn y dref lle y defnyddiwyd brics fel deunydd adeiladu a'u gadael wedi'u hamlygu (Hawlfraint y Goron: CBHC).*







*Engheifftiau da o fanylion rendr wedi'u codi (Hawlfraint y Goron: CBHC).*

## Toeon

---

Toeon llechi yw'r rhai mwyaf cyffredin, gyda bondo caeedig ac weithiau byddant wedi'u

cuddio y tu ôl i ragfuriau, er enghraifft 89 a 91 y Stryd Fawr. Mae'r cym simnai yn blaen a gallant naill ai fod wedi'u gwneud o garreg rwbel neu wedi'u rendro neu, lle byddant wedi'u hailadeiladu, o frics.

*Adeiladwyd y swyddfa bost ar y Stryd Fawr yn 1927-28 mewn arddull neo-Sioraidd garw. Mae'r to llechi arian wedi'i raddio yn un o'r prif nodweddion sy'n diffinio'r adeilad (Haulfrait y Goron: CBHC).*



*Ail-doi modern mewn llechi lliw gwrthgyferbyniol gan ddilyn cynllun unffurf (Haulfrait y Goron: CBHC).*





## Gwaith Saer

Lle mae ffenestri o'r ddeunawfed ganrif a dechrau'r bedwaredd ganrif ar bymtheg wedi goroesi, ffenestri codi chwech-dros-chwech

heb gym ydynt fel arfer (fel yn The Castle Inn). Mewn manau eraill, mewn adeiladau diweddarach neu yn lle hen ffenestri, ffenestri codi gwydr plât gyda chymr a geir fel arfer. Mewn adeiladau cynharach, fel y rhai ar Westgate Hill, ceir amrywiaeth o gasmentau.

*Chwith pellaf: Drws a ffrâm drws da o ganol y ddeunawfed ganrif ar y Stryd Fawr (Hawlfraint y Goron: CBHC).*

*Chwith isod: Engbraifft dda o fanylion gwaith saer o ddiwedd y bedwaredd ganrif ar bymtheg yn y ffenestri codi paenau mawr, ffenestr oriel a drws, a ffrâm drws (Hawlfraint y Goron: CBHC).*

*Chwith isod: Ffenestri codi paenau bach mewn tŷ o ddechrau'r bedwaredd ganrif ar bymtheg (© Hawlfraint y Goron (2015), Cadw, Llywodraeth Cymru).*

*Dde isod: Mae gwaith saer gwreiddiol wedi goroesi yn y tŷ dimod hun yn Orange Gardens. Mae ganddo fanylion rendr da hefyd — elfennau pensaernïol sy'n ymddangos ar adeiladau llawer mwy mawreddog (Hawlfraint y Goron: CBHC).*





# Ardaloedd â Nodweddion

## 1. Y Castell a'r Dref Ganoloesol

### Cefndir Hanesyddol

Cafodd y dref ei gosod allan o ddiwedd yr unfed ganrif ar ddeg ymlaen. Roedd y castell ar ben gorllewinol y gefnfen ac roedd un brif stryd yn ymestyn tua'r dwyrain oddi wrthi, a mur amddiffynnol yn ei amgylchynu. Roedd tri phorth yn y muriau: i'r gogledd (ar draws Pwll y Felin) ac i'r dwyrain a'r gorllewin. Roedd y dref wedi'i hamgylchynu gan ddŵr ar dair ochr yn wreiddiol: cilfach lanw o amgylch gwddf y castell, afon Penfro a lifai i ffurfio Pwll y Felin i'r gogledd ac, i'r de, Nant Cil-maen, a oedd yn ardal eang o ddŵr llonydd yn wreiddiol a gafodd ei draenio a'i thirweddu i raddau helaeth yn yr ugeinfed ganrif er mwyn creu ardal agored The Commons.

Rhannwyd y dref yn ddau blwyf ers amser maith, sef plwyf y Santes Fair i'r gorllewin, a phlwyf San Mihangel i'r dwyrain. Dangosir y ddau ar

gynllun Speed sy'n dyddio o 1611 gyda'u croesau eu hunain a'u manau agored ar y Stryd Fawr (t. 11). Mae'n debyg mai yn y manau agored hyn yr arferid cynnal marchnadoedd y ddau blwyf. Mae'n debyg bod San Mihangel wedi datblygu'n faestref marchnad ar wahân yn ystod y drydedd ganrif ar ddeg ond cafodd ei hymgorffori yn y dref amddiffynedig pan adeiladwyd muriau'r dref ar ddiwedd y drydedd ganrif ar ddeg a dechrau'r bedwaredd ganrif ar ddeg.

I'r naill ochr o'r Stryd Fawr (i'r gogledd a'r de), cynlluniwyd a datblygwyd lleiniau neu 'fwrdeisi' unigol o'r adeg pan ddechreuodd y dref siflaidd dyfu. Nid adeiladwyd llawer o strydoedd croes na mynedfeydd eraill ac mae'r cynllun hwn wedi goroesi i raddau helaeth. Datblygwyd y prif fynedfeydd i'r dref o'r cychwyn hefyd: Westgate Hill, heol serth sy'n parhau ar hyd y Stryd Fawr tuag at Borth y Gorllewin; Northgate Street, a gysylltai'r Stryd Fawr â hen Borth y Gogledd; a hen Borth y Dwyrain.

Yn y ddeunawfed ganrif, crëwyd New Way ger canol y Stryd Fawr, i gysylltu canol y dref â The Commons. Ar ryw adeg, cyn yr ail ganrif

*Pen dwyreiniol y Stryd Fawr yn edrych tuag at Hamilton Terrace. Mae bwlc cul New Way rhwng rhif 75 y Stryd Fawr (gyda pholyn siop barbwr) a rhif 77 (gyda ffenestr oriel) (Hawlfraint y Goron: CBHC).*





*Yn edrych tua'r gorllewin ar hyd y Stryd Fawr o East Back. Gellir gweld New Way ar y chwith (Hawlfraint y Goron: CBHC).*

ar bymtheg, datblygwyd ynys o dai i lenwi marchnad San Mihangel, rhwng yr hyn a fyddai'n dod yn East Back i'r gogledd a'r Stryd Fawr.

Yn yr un modd, ym mhen gorllewinol y dref, arferai'r dramwyfa a elwir yn Long Entry erbyn hyn fod yn safle i 24 o fythynnod ategol un ystafell a adeiladwyd yn 1821. Roeddent yn cynnwys dwy res o 12 annedd yr un gyda stryd gul yn y canol a chaent eu rhedeg gan Eglwys y Santes Fair fel tloty'r plwyf. Credir yn draddodiadol mai'r safle hwn oedd lleoliad

cilborth ym muriau'r dref, gan fynd ato drwy dramwyfa oddi ar y Brif Stryd. Cliriwyd y safle yn 1957 ac mae wedi cael ei ddefnyddio fel maes parcio ers hynny.

Collwyd llawer o'r tai a'r diwydiant yn The Commons, i'r de. Roedd Bankers Row (sydd bellach yn faes parcio), ar yr ochr ogleddol ger Eglwys Bresbyteraidd Westgate, yn rhes hir o 10 bwthyn deulawr a adeiladwyd ar ddiwedd y ddeunawfed ganrif fwy na thebyg, ond a ddymchwelwyd ar ddiwedd y 1950au. Defnyddiwyd y rwbel i lenwi pwll The Commons.



*Dau dŷ trillawr o ddechrau'r bedwaredd ganrif ar bymtheg (rhifau 3 a 5) i'r dde o westy'r Lion, y Stryd Fawr. Cawsant eu haddasu a rhoddwyd defnydd masnachol iddynt. Y bwlch i'r dde o rif 3 yw Long Entry, hen safle bythynmod y tloty (Hawlfraint y Goron: CBHC).*



## Nodweddion Adeiladu

Mae cynllun y dref yn adlewyrchu ei gwreiddiau canoloesol yn glir. Mae'r bwrdeisi a'u ffiniau wedi goroesi i raddau helaeth ac maent yn elfen bwysig o'r dref hanesyddol. Adlewyrchir y patrwm lleiniau canoloesol hefyd ym mhatrwm amrywiol yr adeiladau gan fod pob llain wedi datblygu'n annibynnol, er bod yr adeiladau eu hunain yn tueddu i fod o gyfnod diweddarach, yn enwedig y ffasadau.

Mae edrychiad allanol y dref yn deillio i raddau helaeth o'i hailddatblygiad yn y cyfnod Sioraidd a'r bedwaredd ganrif ar bymtheg. Mae llawer o'r adeiladau ar y Stryd Fawr yn dyddio o'r cyfnod hwn, naill ai fel adeiladau newydd neu, yn fwy tebygol, fel adeiladau presennol cynharach a gafodd flaen newydd. Mae'n debyg bod adeiledd cynharach wedi goroesi y tu ôl i ffasadau diweddarach; gall fod strwythurau neu nodweddion mewnol pwysig wedi goroesi mewn adeiladau ag edrychiad pensaernïol dinod hyd yn oed.

Ar Westgate Hill y mae'r adeiladau cynharaf yn y dref (sy'n dyddio o'r bymthegfed i'r unfed ganrif ar bymtheg). Adeiladau carreg ydynt gyda ffasadau cymesur. Mewn mannau eraill, ceir gwahaniaeth mawr rhwng y mathau o adeiladau a welir i'r gorllewin, sy'n tueddu i fod yn fwy

masnachol, a'r rhai i'r dwyrain, lle ceir crynhoad o'r tai gwell o'r ddeunawfed ganrif ymlaen.

Mae adeiladau masnachol, yn enwedig y rheini o amgylch pen Northgate Street, yn tueddu i fod yn strwythurau mawr trillawr. Ymhellach i'r dwyrain o Northgate Street, ceir mwy o amrywiaeth gyda lleiniau adeiladu culach a nifer fwy o adeiladau deulawr llai. Ceir rhythm cyffredinol i flaen y stryd ar hyd y Stryd Fawr.

Tuag at ben dwyreiniol y Stryd Fawr, lle mae East Back yn rhedeg i'r gogledd, mae Orierton Terrace yn anarferol am mai dyma un o'r ychydig enghreifftiau o deras unfurf o dai yn y dref. Mae hyn yn awgrymu y gwelwyd ailddatblygu cynhwysfawr ar draws ffiniau lleiniau, a ddefnyddiai'r un cynllun yn hytrach na'r datblygiad tameidiog unigol a welir mewn mannau eraill yn y dref.<sup>37</sup> Hefyd, gwelwyd mwy o leiniau'n cael eu hailddatblygu ag adeiladau diweddarach yn yr ardal hon, er enghraifft, y swyddfa bost o 1927–28 a bloc HSBC a'r adeilad drws nesaf iddo o ddiwedd yr ugeinfed ganrif.

Mae East Back yn dangos cymeriad sy'n wahanol i'r Stryd Fawr. Yma, mae adeiladau mwy dinod wedi'u trefnu'n llai rheolaidd na'r rhai ar y Stryd Fawr. Gwelir dylanwad mwy gwerinol a diwydiannol ysgafn yma gydag adeiladau fel yr hen ofaint/siop peiriannwr yn 10–12 East Back.

*Adeiladau mwy dimod ac iwtilitaraidd ar East Back (Hawlfraint y Goron: CBHC).*



Ymhellach i'r dwyrain, ceir rhai o'r tai trefol gwell ym Mhenfro (111 y Stryd Fawr, er enghraifft), gyda thai dosbarth is diweddarach rhyngddynt. Ar y pen dwyreiniol, mae colli Porth y Gorllewin a chreu man agored ar gyfer traffig yn cylchdroi wedi effeithio'n andwyol ar gynllun y dref.

Plastr yw'r prif orffeniad arwyneb. Yn aml, mae'n blaen ond gyda gwaith sgorio carreg nadd i'r adeiladau amlycaf, fel yr ystod o adeiladau domestig ar ben dwyreiniol y Stryd Fawr (111–15). Mae ffenestri codi paen bach sy'n nodweddiadol o'r cyfnod Sioraidd hefyd i'w gweld ar yr adeiladau hyn. Fel arall, ceir ffenestri codi paen mawr unigol

sy'n nodweddiadol o ganol a diwedd y bedwaredd ganrif ar bymtheg ymlaen. Mae gorffeniadau waliau hefyd yn amrywio yn y bedwaredd ganrif ar bymtheg gyda rendr sgorio carreg nadd dyfnach, fel yn Pembroke House a Castle Inn drws nesaf (15 a 17 y Stryd Fawr), a manylion plastro coeth, fel y gwelir ym Manc Barclays ac Asiant Tai Guy Thomas (35 a 33 y Stryd Fawr). Mae blaen siopau hefyd wedi goroesi, fel Fferyllfa Lloyds (9 y Stryd Fawr), ond maent yn tueddu i fod yn ychwanegiadau diweddarach ac wedi'u haddasu fel y mae'r gwaith haearn o ddiwedd y cyfnod Fictoraidd ar flaen y siop yn 18 y Stryd Fawr yn ei ddangos.



*Adeiladau masnachol yn y dref ganoloesol, y mae'n debygol i'w creiddiau cynnar gael blaen newydd yn y ddeunawfed ganrif ac i'w manylion gael eu haddasu yn y bedwaredd ganrif ar bymtheg. Mae'r nodweddion plastro, y ffenestri codi a'r addurniadau pensaernïol yn nodweddiadol (Hawlfraint y Goron: CBHC).*



*Yr un patrwm ymhellach i'r dwyrain ar hyd y Stryd Fawr. Pâr o dai trillawr o ddechrau'r bedwaredd ganrif ar bymtheg; mae gan un oriel Edwardaidd. I'r dde, mae'n debyg i adeiladau cynnar gael eu hailadeiladu fel tai newydd ar ddechrau'r bedwaredd ganrif ar bymtheg. Mae'r blaen siop o tua 1907 yn adlewyrchu'r newid o ddefnydd domestig i ddefnydd masnachol (Hawlfraint y Goron: CBHC).*



## 2. Cil-maen, y Priordy a'r Maestrefi Gorllewinol

### Cefndir Hanesyddol

Mae deiliadaeth yng Nghil-maen yn dyddio o leiaf o gyfnod sefydlu'r priordy Benedictaidd yn 1098 ac mae'n debygol ei fod yn ganolbwynt gweithgarwch y tu allan i'r dref o'r cyfnod cynnar hwn. Mae cynllun Speed sy'n dyddio o 1611 yn dangos eglwys y priordy ac adeiladau mynachaidd gydag adeiladau domestig llai ar ei ochr ddeheuol; dengys map Ffrengig o tua 1650 anheddiad llawer mwy i'r de, y tu allan i'r caeade mynachaidd (t. 11).

Lleolwyd Cil-maen ar y prif lwybr i mewn i Benfro o'r gorllewin, a sicraodd lif o draffig drwy'r anheddiad o ddyddiad cynnar. O ystyried lleoliad y priordy ar benrhyn i mewn i afon Penfro, gyda Nant Quoits yn llifo'n fewndirol i'r de, mae hefyd yn debygol bod yr ardal hon yn bwysig i draffig dŵr a deithiai i'r dref o Aberdaugleddau. Ceir tystiolaeth o ddeiliadaeth gynhanesyddol mewn ogof sy'n wynebu afon Penfro ac mae argraffiad cyntaf 1861 o fap yr Arolwg Ordnans yn dangos chwareli ac odynau calch o amgylch ymyl y penrhyn.

Roedd y patrwm strydoedd ac anheddu presennol wedi'i sefydlu erbyn canol y bedwaredd ganrif ar bymtheg. Gwelwyd cnewyllyn o adeiladau o amgylch Church Terrace i'r de o'r priordy. Roedd adeiladau eraill ar ochr y ffordd ar hyd Monkton Road (Priory Terrace gynt) ac Angle Road gyda gerddi yn ymestyn y tu ôl i bob llain. Ymhellach i'r dwyrain, roedd Bridgend Terrace wedi'i gysylltu'n uniongyrchol â Phont Cil-maen ac roedd hefyd wedi'i ddatblygu ag adeiladau ar ochr y ffordd. Roedd hyn hefyd yn wir am Back Terrace, sy'n cysylltu â Monkton Road i'r gorllewin o'r priordy.

Ymhellach i'r gorllewin, roedd heol syth (Long Mains bellach) wedi'i gosod o ganol y bedwaredd ganrif ar bymtheg o leiaf a gysylltai Monkton Road ag ymyl ogleddol penrhyn Cil-maen i bwynt a elwir yn Turks Castle. Adeiladwyd tai gyda gerddi y tu ôl iddynt ar ei hyd, gyda theras arall i'r gorllewin ar hyd yr hyn a elwir yn Adams Road bellach. Sefydlodd hyn batrwm rheolaidd o ddatblygiad a barhaodd ar ôl i bron bob tŷ cynnar yn yr ardal hon gael ei ddymchwel yn ystod y 1950au a'r 1960au fel rhan o raglenni clirio yn yr ardal. Mae gan yr ystad tai bresennol gynllun trefniant grid o strydoedd sy'n dilyn y cynllun cynharach.

Roedd yr ardal hon yn faestref annibynnol o'r dref i raddau helaeth o ganol y bedwaredd ganrif ar

*Tai unllawr ar ochr ddeheuol Church Terrace wrth iddo ostwng i gwrdd â Bridgend Terrace (Crown Copyright: CBHC).*



bymtheg. Roedd Capel yr Annibynnwyr ar ben deheuol Long Mains ac, erbyn diwedd y ganrif, ysgol i'r gogledd o Monkton Road. Mae datblygiad (Priory) Back Terrace, a oedd yn rhan o batrwm strydoedd cynharach Cil-maen yn ôl pob tebyg, wedi'i ddymchwel ac ardal 'The Green' wedi'i chreu.

## Nodweddion Adeiladu

Mae rhai adeiladau canoloesol pwysig wedi goroesi yn yr ardal sy'n rhoi tystiolaeth weledol glir o gyfnod cynnar sefydlu Cil-maen fel anheddiad. Mae eglwys y priordy Sain Nicolas yn cynnwys adeiledd o'r ddeuddegfed ganrif i'r bedwaredd ganrif ar ddeg. Mae'r corff a'r gangell wedi goroesi o'r cyfnod hwn; ychwanegwyd y tŵr yn y bymthegfed ganrif. Cafodd cryn dipyn o weddill yr eglwys ei atgyweirio a'i adfer o'r bedwaredd ganrif ar bymtheg ymlaen.

Mae Hen Neuadd Cil-maen yn dyddio o'r bedwaredd ganrif ar ddeg neu'r bymthegfed ganrif a dyma oedd gwesty'r priordy yn ôl pob tebyg. Mae Ffermdy'r Priordy yn cynnwys olion yr adeiladau mynachaid



canoloesol a addaswyd yn ystod y bedwaredd ganrif ar bymtheg. Mae adeiladau cysylltiedig eraill gerllaw, yn cynnwys colomendy, a oedd hefyd yn perthyn i gyfaddail y priordy.

*Tai gwasgaredig ar hyd Monkton Road o'r dwyrain. Mae'r tai wedi'u datblygu'n unigol, mewn parau neu fel grwpiau mwy uchelgeisiol o derasau byr: yma, mae gan bob un ohonynt ffenestri bae (Hawlfraint y Goron: CBHC).*



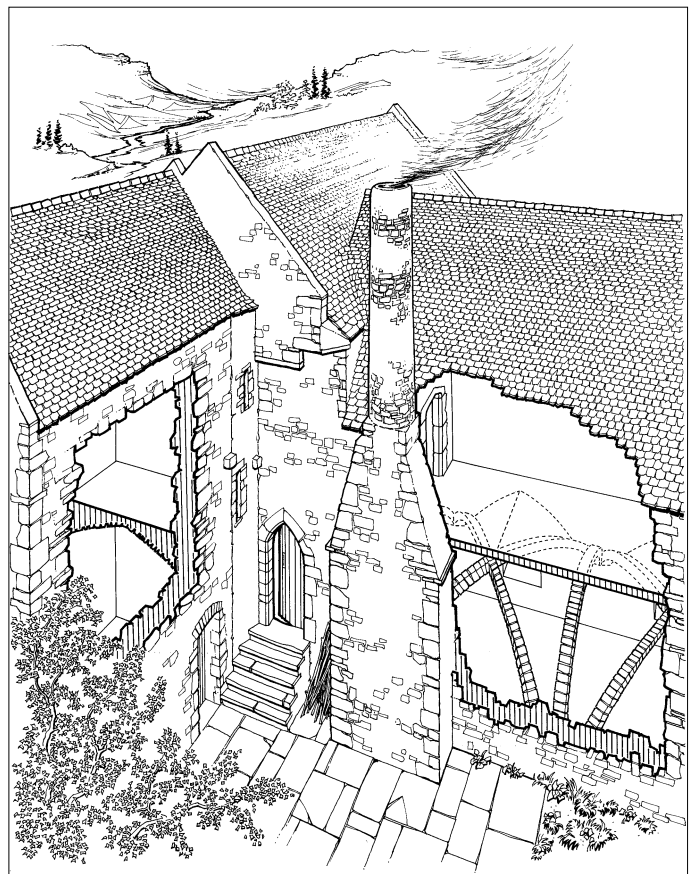
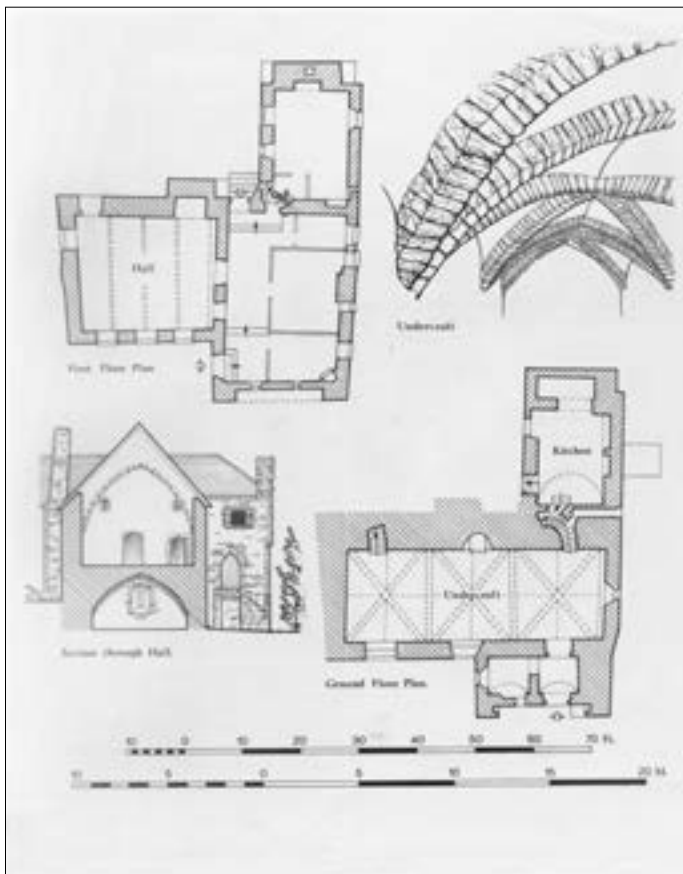
*Hen Neuadd Cil-maen o'r gogledd-ddwyrain, gan ei ddangos yn ei gyd-destun yn edrych dros Bridgend Terrace (Hawlfraint y Goron: CBHC).*



*Hen Neuadd Cil-maen o'r de-ddwyrain yn edrych i fyny Church Terrace (Haulfraint y Goron: CBHC).*



*Cynllun, adran, drychiad ac ailgread o Hen Neuadd Cil-maen, a gyhoeddwyd yn wreiddiol yn Houses of the Welsh Countryside (Haulfraint y Goron: CBHC).*







Mae trefniant yr adeiladau o amgylch yr eglwys, yn ogystal â llinell Church Terrace, hefyd yn bwysig. Mae adeiladau domestig cynharach wedi goroesi ar hyd Church Terrace, yn arbennig Prospect Cottage ar y gyffordd â Bridgend Terrace, sydd fwy na thebyg yn dyddio o'r ail ganrif ar bymtheg ac y mae ei simnai fawr garreg wedi goroesi. Mae cynllun cyffredinol y stryd, natur agored y fynwent ac adeiladau amrywiol Church Terrace sy'n edrych dros yr eglwys yn elfennau allweddol.

Mewn mannau eraill, gellir gweld datblygiadau tameidiog diweddarach, yn bennaf o'r bedwaredd ganrif ar bymtheg, ar hyd Monkton Road a Bridgend Terrace. Adeiladau domestig a geir yn bennaf er bod rhai adeiladau domestig a masnachol ar y cyd, yn bennaf siopau bach o fewn terasau preswyl. Mae hyn yn bwysig er mwyn dangos y gwahaniaeth masnachol rhwng Cil-maen a Phenfro. Adeiladwyd terasau byr yn ddiweddarach yn y bedwaredd ganrif ar bymtheg, yn enwedig ar ochr ogleddol Monkton

Road, lle mae teras o dai â ffenestri bae wedi goroesi. Fodd bynnag, ni welwyd datblygiadau dwys ac mae sawl man agored a thoriadau wedi goroesi rhwng adeiladau a blociau o adeiladau.

Mae adeiladau o'r cyfnodau diweddarach o ddatblygiad hanesyddol yn ystod y bedwaredd ganrif ar bymtheg yn tueddu i fod yn adeiladau bach unllawr neu ddeulawr, ffryntiad unigol a ffryntiad dwbl yn aml gyda nodweddion crwn nodweddiadol o amgylch y drysau a drychiadau wedi'u rendro. Prin yw'r manylion gwreiddiol sydd wedi goroesi: mae 2 School Terrace (estyniad Bridgend Terrace i'r de) wedi cadw ei ffenestr linter wreiddiol. Mae'r teras byr hwn yn dangos y patrwm datblygu amrywiol o aneddiadau yn yr ardal hon; mae rhif 3 yn anheddiad ffryntiad unigol cul iawn wedi'i wasgu rhwng adeiladau oedd yn bodoli eisoes. Tuag at ben uchaf Back Lane, ceir cyfres o adeiladau nodweddiadol: y 'bwthyn' unllawr a'r tŷ deulawr sy'n fwy sylweddol, ond sy'n dal i fod yn ddinod.

*Ffermdy'r Priordy o'r gogledd-ddwyrain (Hawlfraint y Goron: CBHC).*

*Prospect House  
a bwthyn (1 a 2 Church  
Terrace): pâr o adeiladau  
o'r ail ganrif ar bymtheg  
mae'n debyg gyda  
chorn simnai allanol  
mawr wedi goroesi  
ar y talcen deheuol.  
Addaswyd y ddau  
adeilad yn ddiweddarach  
(Haulfrait y Goron:  
CBHC).*



*13–19 Monkton Road  
(Haulfrait y Goron:  
CBHC).*



*School Terrace, o ben  
deheuol Bridgend  
Terrace. Mae ffenestr  
linter wedi goroesi ar rif  
2. Mae rhif 2, i'r chwith,  
yn dangos defnydd  
effeithiol o le rhwng y  
ddau dŷ arall (Haulfrait  
y Goron: CBHC).*





### 3. Orange Gardens a'r Maestrefi Deheuol

#### Cefndir Hanesyddol

Datblygwyd Orange Gardens fel Orange Town rhwng 1861 a 1900 yn uniongyrchol i'r de o The Commons.<sup>38</sup> Roedd y tir yn eiddo i ystad Orielton ac fe'i gelwid yn Lion Fields. Fe'i prynwyd gan Isaac Williamson o Greenhill, Pwllcrochan, yn 1861 er mwyn adeiladu 'comfortable cottages

for respectable mechanics'. Roedd y datblygiad wedi'i osod fel grid o bum stryd gyfochrog wedi'u trefnu o'r gogledd i'r de gyda thai wedi'u hadeiladu gefn wrth gefn. Roedd stryd arall (Tower Street yn wreiddiol ond Owen Street bellach) ar y pen gogleddol ac roedd yr ardal yn ffinio â South Road i'r de. Datblygwyd y tai yn dameidiog. Ar argraffiad cyntaf map yr Arolwg Ordans yn 1861, dangosir Mansel Street gyda thai ar yr ochr ddwyreiniol yn unig a Williamson Street gyda thai gwasgaredig. Dangosir adeiladau ar bob ochr i Thomas Street, ond nid yw West Street a Paynter Street yn ymddangos o gwbl.<sup>39</sup>



*Tai Orange Gardens:  
5-14 Owen Street  
(Hawlfraint y Goron:  
CBHC).*



*Tai Orange Gardens:  
19-23 Thomas Street  
(Hawlfraint y Goron:  
CBHC).*



*Tai o ddiwedd yr ugeinfed ganrif yn Jogram Avenue, wedi'u datblygu mewn arddull debyg i'r tai cyntaf yn Orange Gardens (Hawlfraint y Goron: CBHC).*

Ar ben dwyreiniol Orange Gardens mae datblygiad o ddiwedd yr ugeinfed ganrif sef tai unllawr a adeiladwyd gan ddilyn arddull tai cynharach yn Orange Gardens i raddau helaeth. Disodlodd yr ystad fach hon adeiladau ar wahân cynharach ar siâp pedol a ffurfiwyd gan Paynter Street a Jogram Avenue, sy'n ymddangos am y tro cyntaf ar fapiau ar ôl yr Ail Ryfel Byd ac a allai wedi bod yn ddatblygiad bach o dai parod.

Ymhellach i'r de o Orange Town, datblygwyd Merchant's Park i'r de o Lake House erbyn 1908. Mae'n debyg i'r rhan ddyrchafedig o Norgan's Terrace i'r gorllewin, ynghyd â'r rhan fer o South Terrace, gael eu hadeiladu am y tro cyntaf tua 1870–80, gyda'r rhan fyrrach i ochr

*Tai yn Grove Hill (Hawlfraint y Goron: CBHC).*



ddwyreiniol Merchant's Park fwy na thebyg wedi'i hadeiladu tua 1900.

Gosodwyd yr ystadau tai ar ben gorllewinol (a'r tai ar hyd ochr ddeheuol) South Terrace a pharhad Merchant's Park a Poyer's Avenue rhwng 1966 1971. Adeiladwyd tai ar wahân fel ffyrdd pengaead i'r de o South Road tua diwedd yr ugeinfed ganrif.

Ymhellach i'r dwyrain, yn Grove Bridge ac ar hyd gwaelod Grove Hill, ceir clystyrau o fythynnod bach unllawr a rhai tai deulawr mwy. Datblygiadau wedi'u clystyru ar ochr y ffordd ar hyd Grove Hill Road yw'r rhain ac maent fwy na thebyg yn dyddio o ddechrau i ganol y bedwaredd ganrif ar bymtheg. Cloddiwyd chwarel fawr i'r de o Grove Bridge a dangoswyd o'dyn galch gerllaw ar ail argraffiad 1908 o fap yr Arolwg Ordnans. Lleolwyd chwareli llawer llai ar gyrion The Commons ac ar gyffordd South Road gyda ffordd Castell Martin (Chwarel Jogram), ond nid yw'n ymddangos bod y rhain wedi goroesi y tu hwnt i'r 1960au. Yn yr un modd, dangosir bod Chwarel Grove sy'n fwy o faint yn segur ar fapiau o'r 1960au. Mae'n debygol i galchfaen gael ei chwarelu yma a'i losgi yn Chwarel Grove yn bendant. Mae hefyd yn bosibl bod rhai o'r bythynnod unllawr yn hen fythynnod chwarelwyr. Datblygwyd tai modern ar gryn dipyn o'r ardal rhwng Grove Hill a ffordd Angle/ Castell Martin ers hynny, ac adeiladwyd ysgol gynradd ger Grove Bridge.



## Nodweddion Adeiladu

Mae'r tai cynnar yn Orange Gardens ymysg yr enghreifftiau gorau o dai gweithwyr o ganol y bedwaredd ganrif ar bymtheg yn ne Cymru. Mae'n cynnwys bythynnod ffyrntiad dwbl unllawr gyda thoeon ar oleddf, a adeiladwyd yn derasau, ond gyda llinellau gwrym grisiog i ganiatáu ar gyfer y ffaith bod pob stryd yn rhedeg o'r gogledd i'r de.

Prin yw'r manylion pensaernïol a geir ar y tai yn Orange Gardens ac, yn gyffredinol, natur reolaidd a syml sydd iddynt. Mae'r waliau'n tueddu i fod o rendr plaen ond ychwanegwyd manylion i fframiau

fffenestri a drysau rhai ohonynt pan gawsant eu hail-rendro yn ddiweddarach: er enghraifft, 23 Thomas Street. Mae'r fframiau drysau canolog yn bengrwn fel arfer er bod rhai ohonynt yn wastad. Drysau pedwar panel a welir lle maent wedi goroesi, gyda ffenestri codi paen mawr unigol ar bob ochr iddynt. Mae 11 a 13 Williamson Street yn enghreifftiau nodweddiadol ac maent yn rhestredig. Ymhlith y tai unllawr ceir tai deulawr unigol, yn enwedig ar bennau gogleddol Mansel Street a Williamson Street. Mae'r rhain yn awgrymu bod Orange Gardens wedi datblygu dros nifer o flynyddoedd a bod y cynnig gwreiddiol ar gyfer 'comfortable cottages' wedi newid tuag at flynyddoedd diweddarach y datblygiad.

*Chwith: Tai Orange Gardens: 3-9 Thomas Street (Hawlfraint y Goron: CBHC).*



*Uchod: Tai Orange Gardens: Mansel Street o'r de (Hawlfraint y Goron: CBHC).*

*Tai rhestredig yn Orange Gardens: 11 Williamson Street (Hawlfraint y Goron: CBHC).*

*Cymysgedd o dai yn Orange Gardens ar gyffordd Thomas Street ac Owen Street (Hawlfraint y Goron: CBHC).*



Prin yw'r manylion gwreiddiol sydd wedi goroesi. Mae'r rhan fwyaf o'r tai wedi cael ffenestri uPVC newydd; yn aml, maent wedi cael drysau a deunydd toi newydd. Mae'r waliau wedi cael eu hail-rendro, weithiau gan ychwanegu manylion addurniadol, a'r cyrn simnai wedi cael eu gostwng neu eu tynnu. Yn gyffredinol, mae ffurf grid y strydoedd wedi goroesi'n arbennig o dda, gan gadw'r edrychiad o fythynnod isel yn codi gyda llethr pob stryd fel rhesi parhaus. Caiff hyn ei ategu gan y ffaith bod waliau terfyn a rheiliau ar flaen y tai lle y'u hadeiladwyd wedi goroesi (fel ar Mansel Street sy'n lletach), sy'n helpu i ddiffinio pob teras. Mae'r ffaith y cyfyngwyd ar yr estyniadau a godwyd ar gefn pob teras hefyd wedi helpu i gadw ymddangosiad yr ardal.

Mae tai cynharach Norgan's Terrace yn ardal Merchant's Park Road yn ddatblygiad unedig sy'n debyg o ran golwg, ond sy'n cynnwys dau brif fath o dai. Mae'r rhan ddirchafedig o'r teras i'r gorllewin yn cynnwys tai deulawr ffryntiad dwbl mewn teras hir parhaus gyda chym simnai a rennir. Nid yw'r manylion yma wedi goroesi'n arbennig o dda. Er bod ffenestri codi paen mawr wedi goroesi (gyda nodweddion rendr plaen o'u hamgylch) ar y tŷ ar y pen gogleddol, mewn mannau eraill, mae'r gwydr gwreiddiol wedi'i golli. Fodd bynnag, mae'r teras hir gyda'i ragfuriau rheiliau wyneb carreg yn nodwedd weledol amlwg o'r ardal. Ceir teras byrrach gyferbyn, sydd wedi'i osod ychydig yn is, sy'n wahanol iawn ac yn amlwg o gam datblygu diweddarach.

*14–22 Norgan's Terrace (Hawlfraint y Goron: CBHC).*





Mae'r tai yn llai (ffryntiad unigol), ond gyda manylion gwell yn cynnwys ffenestri bae gyda chanopiau, a waliau a rheiliau blaengwrt. Yn rhif 7 y gwelir yr enghraifft sydd wedi goroesi orau, sydd wedi cadw ei wydr gwreiddiol, ei ffenestri bae a'i ddrws pedwar panel.

Mae'r tai o ddiwedd yr ugeinfed ganrif ar South Terrace a Poyer's Avenue yn enghreifftiau da o'r math hwn o dai ystad. Mae Poyer's Avenue, trofa o dai pâr, yn barhad o'r tai o'r un cam adeiladu, gan wynebu Merchant's Park.

Ar ben dwyreiniol South Road ceir tai integredig ar siâp hirgrwn, dau floc o fflatiau llai ger y fynedfa, pâr yn wynebu i lawr South Road gyda ffenestri bae a tho clip yn bargodi yn y canol, a thair pâr eraill wedi'u trefnu o amgylch y siâp hirgrwn. Mae'r tai hyn yn gymharol fawr o gymharu â'r terasau o ddechrau'r bedwaredd ganrif ar bymtheg gerllaw; mae'r gerddi blaen a'r bylchau rhwng pob pâr o dai yn creu mwy o natur agored. Mae un tŷ yn y datblygiad ar South Road wedi cadw ei ffenestri crittal paen bach; mewn mannau eraill, gwnaed addasiadau niferus ac amrywiol.

## 4. Y Gogledd — The Green, Godre Pwll y Felin a Maestrefi Gogleddol

### Cefndir Hanesyddol

Mae'r ardal i'r gogledd o'r dref yn un o dri phrif lwybr hanesyddol i'r dref.

Yn ei gam cynnar, arferai'r ardal hon ffurfio maestref o amgylch Pont y Felin, a arweiniai i'r dref drwy Borth y Gogledd. Mae cynllun Speed sy'n dyddio o 1611 yn dangos clwstwr llai o adeiladau a labelwyd 'The Grene' (t. 11). Mae'n debyg bod y patrwm ffyrdd yn cydgyfarfod a ddangosir ar fap y degwm o 1839 wedi'i ffurfio o gyfnod cynnar. Mae'n cynnwys y stryd fawr i'r gogledd i fyny Bush Hill i'r hyn a fyddai'n datblygu i fod yn Ddoc Penfro, ynghyd â ffyrdd i'r dwyrain sy'n cydreddeg ag ymyl Pwll y Felin (Woodbine Terrace, sef Golden Lane yn wreiddiol) ac i'r gogledd-ddwyrain i Golden Hill Heibio i ardal The Green roedd nifer o adeiladau gwasgaredig ar ymyl y ffordd erbyn dechrau'r bedwaredd

ganrif ar bymtheg, ond parhaodd yr ardal hon yn wledig a heb ei datblygu i raddau helaeth. Nodir nifer fach o adeiladau ar ochr ogleddol Pwll y Felin ar argraffiad cyntaf 1861 o fap yr Arolwg Ordnans fel Golden Cottages a Golden Hall. Nodir bod Golden Cottages wedi gweithredu fel carchar ar gyfer carcharorion rhyfel Ffrengig yn ystod yr ymosodiad aflwyddiannus ar Abergwaun yn 1791.

Yn sgil y gwaith o ddatblygu Doc Penfro, gwelwyd mwy o ffyniant a datblygiad yn yr ardal. Ehangodd The Green yn sylweddol yng nghanol y bedwaredd ganrif ar bymtheg. Adeiladwyd sawl tŷ mwy o faint ar y tir uchel i'r gorllewin (Mount Pleasant, Springfield, Rocky Park) a Harbour Lodge (Devon House yn ddiweddarach) ar Woodbine Terrace, ynghyd â datblygiad arall y tu ôl i'r adeiladau sy'n wynebu Green Hill (Paradise Row a Chapel y Methodistiaid Cyntefig). Nid oes amheuaeth i'r adeiladau ar wahân hyn sy'n fwy o faint gael eu codi i fanteisio ar y tir gwag y tu allan i'r dref orlawn yn ogystal â'r golygfeydd yn ôl tuag at y dref. Mae'n bur debyg bod yr adeilad storio grawn sy'n wynebu'r cei wedi cael ei adeiladu erbyn hyn, ac roedd waliau cei y gogledd i'r de o'r adeilad storio grawn wedi'u hadeiladu erbyn 1865. Y gwaith adeiladu mwyaf arall a welwyd yn ystod canol y bedwaredd ganrif ar bymtheg oedd y rheilffordd (a gwblhawyd erbyn 1863), yn rhedeg i mewn o'r gogledd i ymyl dwyreiniol Pwll y Felin a'r tloty (1839) a adeiladwyd ar ymyl Pwll y Felin.

Ymhellach i'r gogledd, ger fferm gynnar Golden Hill, roedd anheddiad i weithwyr wedi'i sefydlu erbyn y 1860au pan ddangosir Lower Row (a nodir fel Goldenhill Villas) ar yr argraffiad cyntaf o fap yr Arolwg Ordnans. Mae'n bosibl i'r tai hyn gael eu hadeiladu fel ymateb i'r gwaith o ddatblygu Doc Penfro a gellir eu cymharu'n uniongyrchol â'r gwaith o ddatblygu Orange Gardens i'r de. Roedd y datblygiad wedi'i gwblhau i raddau helaeth pan adeiladwyd Middle Row, Upper Row a Wiston Street erbyn diwedd y bedwaredd ganrif ar bymtheg. Mewn mannau eraill, adeiladwyd nifer o derasau byr yn nhrydydd chwarter y bedwaredd ganrif ar bymtheg ac fe'u dangosir ar ail argraffiad 1908 o fap yr Arolwg Ordnans (Victoria Terrace a Woodbine Terrace). Mae'r map hwn hefyd yn dangos dylanwad poblogaeth oedd yn gynyddol ddinesig ei meddylfryd gan i gae criced gael ei greu yn yr ardal rhwng Golden Hill a Woodbine Terrace, a chronfa ddŵr ar gyfer y Pembroke Corporation Water Works ar ben uchaf Golden Hill.

*Paradise Row  
(Hawlfraint y Goron:  
CBHC).*



*Yr hen dloty ar  
Woodbine Terrace  
(Hawlfraint y Goron:  
CBHC).*



*Ffermdy ar Golden Hill,  
yn dyddio o gyfnod  
cyn y tai strydoedd grid  
gerllaw  
(Hawlfraint y Goron:  
CBHC).*





Ni chafwyd llawer o ddatblygiadau pellach tan ddiwedd y cyfnod ar ôl y rhyfel (y 1960au ymlaen) pan adeiladwyd yr ystad tai cyngor. Erbyn 1964, datblygwyd yr ardal i'r gorllewin o Golden Hill, i'r de o'r rheilffordd ac yn ffinio â Whitehall i'r gorllewin gyda grid a chilgant o strydoedd. Erbyn diwedd y 1960au, adeiladwyd St Annes Crescent sy'n sylweddol o ran maint a'r patrwm croes o strydoedd i'r gorllewin ynghyd â rhagor o dai ar wahân i'r gogledd ar ymyl Buttermilk Lane.<sup>40</sup> Adeiladwyd rhagor o dai ers hynny, yn bennaf yn yr ardaloedd i'r gogledd o Whitehall ac ar hyd Mill Pond ac ymyl ogleddol y rheilffordd.

## Nodweddion Adeiladu

Mae'r rhan fwyaf o anheddiad cynharach ardal The Green bellach yn wynebu i'r dwyrain o Green Hill a thu hwnt. Mae'r tai cynnar hyn naill ai'n derasau deulawr ffryntiad dwbl neu ffryntiad unigol, ond gwnaed llawer o addasiadau diweddarach iddynt fel gosod ffenestri newydd, ychwanegu ffenestri bwaog ac ail-orchuddio'r waliau. Springfield House o ddiwedd y cyfnod Sioraidd yw un o'r enghreifftiau gorau sydd wedi goroesi o dai mwy o faint, cynharach.

Mae adeiladau gwasgaredig wedi goroesi y tu allan i gnewyllyn cynharach The Green, yn bennaf

ar hyd y ffyrdd prifwythiennol yn yr ardal hon. Mae'n debyg mai fferm o ddiwedd y ddeunawfed ganrif oedd Whitehall i'r gogledd yn wreiddiol. Er iddi gael ei hailadeiladu a bod adeiladau newydd wedi cael eu hychwanegu yng nghanol y bedwaredd ganrif ar bymtheg, mae'n amlwg ei bod yn dyddio o gyfnod cynharach.

Mae adeiladau cynharach hefyd wedi goroesi ar hyd Woodbine Terrace (Golden Lane), fel Golden Cottages sydd â gardd fawr â wal o'i chwmpas o hyd fel y dangosir ar argraffiad cyntaf 1861 o fap yr Arolwg Ordnans. Dangosir Golden House a Golden Hall hefyd ar fap 1861, ond maent wedi'u haddasu'n sylweddol bellach. Mae dau adeilad ffryntiad dwbl sylweddol hefyd wedi goroesi ar ochr ddwyreiniol Golden Hill, ac maent fwy na thebyg yn fferymydd sy'n dyddio o ddechrau i ganol y bedwaredd ganrif ar bymtheg.

Mae'r tai a ddatblygwyd yn yr anheddiad o amgylch y rhesi (Upper, Middle a Lower), ar ochr orllewinol Golden Hill, yn nodweddiadol o dai gweithwyr o ganol y bedwaredd ganrif ar bymtheg. Yn wreiddiol, byddai'r rhan fwyaf ohonynt wedi bod yn dai unllawr ffryntiad dwbl. Prin yw'r enghreifftiau sydd wedi goroesi ag unrhyw fanylion gwreiddiol ac mae nifer fawr wedi cael ffenestri, waliau a thoeon newydd.

*Springfield Terrace ar hyd ochr ddwyreiniol Green Hill (Hawlfraint y Goron: CBHC).*



10–15 Lower Row  
(Hawlfraint y Goron:  
CBHC).



1–8 Woodbine Terrace  
(Hawlfraint y Goron:  
CBHC).



I'r dwyrain o The Green, mae rhai tai o gyfnod tebyg hefyd wedi goroesi ar hyd Paradise Row gyda dau adeilad â manylion plastr mwy coeth sy'n dynodi'r datblygiadau yn ddiweddarach yn y bedwaredd ganrif ar bymtheg. Mae gan y teras byr ymhellach i'r dwyrain ar ochr ddeheuol Woodbine Terrace, sydd hefyd yn dyddio o'r un cyfnod, dai ffryntiad unigol gyda ffenestri bae ar y llawr daear a rheiliau haearn coeth nodedig yn amgáu iardiau blaen bach.

Mae'r tai ystad a adeiladwyd ar ôl y rhyfel, sy'n llenwi rhannau mawr o'r ardal hon, yn debyg i'r datblygiadau ar ôl y rhyfel yn yr ardal i'r de o Orange Gardens a chawsant eu hadeiladu fwy na thebyg ar yr un pryd a chan ddilyn cynlluniau datblygu tebyg. Maent yn seiliedig ar egwyddorion dylunio cyffredin tai pâr lle caiff manylion eu rhannu a'u hailadrodd, ond gan ddilyn cynlluniau ychydig yn wahanol.



## 5. Maestrefi Dwyreiniol a'r Rheilffordd

### Cefndir Hanesyddol

Mae'n bur debyg bod pen dwyreiniol y dref wedi datblygu o gyfnod cynnar fel ardal faestrefol o'r dref gaerog. Mae'n lleoliad pwysig a phrystur ar y priffyrdd i'r dwyrain o'r dref. Mae cynllun Speed o 1611 yn dangos y ffyrdd hyn yn cyrraedd safle Porth y Dwyrain ac mae'n debygol eu bod wedi bodoli ers o leiaf yr adeg pan sefydlwyd y dref Normanaidd. Mae cynllun Speed a'r cynllun Ffrengig o tua 1650 hefyd yn dangos rhesi o adeiladau ar hyd y ffyrdd o fewn yr ardal gyferbyn â phen muriau'r dref (t. 11).

Mae'n bur debyg bod Porth y Dwyrain a'r muriau cysylltiol, a fyddai wedi diffinio'r datblygiadau cynnar yn yr ardal hon, wedi cael eu dymchwel rywbryd ar ddechrau'r bedwaredd ganrif ar bymtheg. Mae'n debygol iddynt gael eu difrodi yn ystod y Rhyfel Cartref ac nid ydynt yn ymddangos ar fap y degwm o 1839. Nid yw map y degwm yn dangos yr adeiladau yn yr ardal hon yn fanwl ac mae'n bosibl bod yr ardal wedi dioddef yn sgil rhaglenni clirio o gyfnod cynnar, o bosibl hyd yn oed fel ateb cynnar i broblemau traffig parhaus

y dref sy'n bodoli hyd heddiw. Erbyn dechrau'r bedwaredd ganrif ar bymtheg, ni welwyd llawer o ddatblygiadau y tu hwnt i ardal Porth y Dwyrain. Tir amaethyddol a gafwyd o amgylch y prif dollffyrdd a'r lôn i Merlins Cross.

Gyda dyfodiad y rheilffordd yn y 1860au, datblygwyd yr ardal hon ymhellach. Ym mhen dwyreiniol y dref roedd canolbwynt y rheilffordd gyda'r lein yn torri drwodd o'r arglawdd dros Bwll y Felin i'r gogledd, gan redeg i ardal East End a throi i ddilyn y ffordd i Ddinbych-y-pysgod cyn cyrraedd yr orsaf ychydig i'r gogledd o Lower Lane (Lower Lamphey Road bellach). Roedd datblygiad arall yn gysylltiedig â'r rheilffordd hefyd: adeiladau yn wynebu East End (Station Road/Ropewalk Terrace bellach), gyda stryd ochr (Orchard Buildings) yn ymestyn i'r gogledd a rhagor o adeiladau ar ymyl y ffordd ar hyd Lower Lane a phen y dref o Holyland Road.

Mae'n bur debyg bod diwydiant wedi dechrau datblygu ar hyd y tir agored i'r dwyrain o'r rheilffordd o ganol y bedwaredd ganrif ar ddeg a'r adeg pan adeiladwyd y rheilffordd, gyda chwarel,<sup>41</sup> odyrau calch, iard goed a 'rhaffordd'<sup>42</sup> wedi'u dangos ar argraffiad cyntaf 1861 o fap yr Arolwg Ordnans. Erbyn 1908, roedd iard goed fwy ar Upper Lamphey Road wedi disodli'r iard gynharach. Adeiladwyd corlannau gwartheg ar

*Y llinell reilffordd uchel sy'n croesi dros Station Road (Hawlfraint y Goron: CBHC).*



3-9 Station Road, i ochr y dref o'r rheilffordd (Haulfrait y Goron: CBHC).



Ropewalk Terrace (Haulfrait y Goron: CBHC).



seidin i'r dwyrain o'r orsaf ac adeiladwyd marchnad wartheg ar ben Orchard Buildings. Roedd Bengal Villas hefyd wedi'u hadeiladu erbyn y cyfnod hwn ar ochr ddeheuol Holyland Road.<sup>43</sup>

Mae'r ardal i'r dwyrain o'r dref bellach wedi'i diffinio i raddau helaeth gan y cysylltiadau trafniadaeth, sef y priffyrdd i Gaerfyrddin (i'r gogledd-ddwyrain) a Dinbych-y-pysgod (i'r dwyrain — Upper Lamphey Road) a'r

rheilffordd. Gwelwyd rhagor o ddatblygu drwy gydol yr ugeinfed ganrif gyda gwaith llenwi ac ailadeiladu mewn lleiniau ar ymyl y ffordd, gwaith ôl-lenwi helaeth yn yr ardal rhwng ffyrdd Dinbych-y-pysgod a Chaerfyrddin gydag ystadau tai bach, a datblygu'r caeau rygbi a chriced ymhellach ar hyd ffordd Dinbych-y-pysgod. Gwelir elfen o ddatblygiad diwydiannol ysgafn yn yr ardal o hyd, yn enwedig yn ardal yr orsaf ac mae fwy neu lai bellach yn faestref o'r dref.



## Nodweddion Adeiladu

Ni cheir fawr ddim tystiolaeth o unrhyw dai a adeiladwyd cyn y bedwaredd ganrif ar bymtheg yn yr ardal hon. Fodd bynnag, mae rhai terasau deulawr sylfaenol wedi goroesi yn y pen dwyreiniol, ac mae'n bosibl eu bod yn dyddio o gyfnod cyn canol i ddiwedd y bedwaredd ganrif ar bymtheg fel y mae eu cymeriad yn awgrymu. Mae'r tai hyn ar ben Station Road ac ar hyd pen gorllewinol Lower Lamphey Road (Froynes Terrace). Ar Station Road, i'r dwyrain

o'r rheilffordd, gwelir rhai anghysonderau o ran ffurf gyda strwythurau un llawr a hanner ochr yn ochr â thai teras deulawr talach. Mae'n debygol mae'r rhain yw rhai o'r tai cynharaf y tu allan i ben dwyreiniol y dref. Mae rhai bythynnod unllawr wedi goroesi ar hyd Lower Lamphey Road, yn cynnwys rhai rhesi byr; mae'r rhain yn nodweddiadol o dai gweithwyr o'r fath o ddechrau i ganol y bedwaredd ganrif ar bymtheg.

Gellir gweld dylanwad y rheilffordd gyferbyn â'r fynedfa fodern i'r orsaf lle gwelir strwythur



*Ochr ddwyreiniol Station Road (Hawlfraint y Goron: CBHC).*



*Tai cymysg ar Station Road i'r dwyrain o'r rheilffordd (Hawlfraint y Goron: CBHC).*



*Y defnydd o frics ar gyfer adeiladu yn East End Motors gyferbyn â'r orsaf (Haulfrait y Goron: CBHC).*

masnachol deulawr hir o frics gyda meini clo a manylion terracotta da, sy'n dangos dylanwad deunyddiau a fewnforiwyd. Ar wahân i'r Tŷ Brics ar y Stryd Fawr a adeiladwyd ar ddechrau i ganol y ddeunawfed ganrif, dyma'r unig enghraifft o strwythur brics sy'n dyddio o gyfnod cyn yr ugeinfed ganrif yn y dref. Gallai'r adeilad i'r dde iddo ddyddio o ddechrau'r bedwaredd ganrif ar bymtheg neu'n gynharach ac mae ganddo do tal anarferol ar oleddf, sy'n uchel iawn o gymharu â'r terasau o amgylch, ond rhaid ei fod wedi cael ei ailfodelu'n sylweddol rywbryd pan gyflwynwyd agoriadau newydd a manylion brics.

Ar hyd Lower Lamphey Road ceir cymysgedd ysbeidiol o dai sy'n dyddio o ganol i ddiwedd y bedwaredd ganrif ar bymtheg i'r ugeinfed ganrif. Gall rhai o'r adeiladau ym mhen y dref sy'n cefnu ar y rheilffordd fod yn gynnar, ond gwelwyd gwaith addasu ac ailadeiladu helaeth yn yr ardal hon.

*Holyland Road sy'n arwain at y dref o'r gorllewin (Haulfrait y Goron: CBHC).*



Mae Belmont Terrace, a ddangosir ar ail argraffiad 1908 o fap yr Arolwg Ordnans, yn enghraifft nodweddiadol o derasau deulawr ag un ffenestr bae o ddiwedd y bedwaredd ganrif ar bymtheg, ond mae'n anarferol am ei ffenestri oriel yn lle'r ffenestri bae mwy arferol. Y pâr o dai ar y pen gogledd-orllewinol yw'r unig enghraifft sydd wedi'i chadw'n dda ar hyd y teras ac mae'n cynnwys ffenestri codi paen mawr, oriel gyda phen cambr, ffedogau panel, pilastrau a chornis deintell.

Mae'r tai ymhellach ar hyd Upper Lamphey Road yn fwy gwasgaredig na natur dynnach y terasau cynharach ger yr orsaf. Mae datblygiad modern o dai teras ar yr ochr ogleddol, sy'n llenwi bwch rhwng Orchard Buildings (tafam The Railway Inn) a theras byr ymhellach ymlaen wedi cadw'r cymeriad tynn hwn. Mae The Railway Inn, gyda'i harwydd ar y talcen, yn atgof o'r gymuned yn ardal yr orsaf a'r ffaith ei bod yn gymharol annibynnol ar y dref. Ymhellach i'r dwyrain ceir tai mwy o ddiwedd y bedwaredd ganrif ar bymtheg a dechrau'r ugeinfed ganrif (fel Green Gables), ond caiff yr ardal hon ei diffinio gan ddatblygiad tai modern yn bennaf.

Yn olaf, ar ochr ogleddol Holyland Road ar gyron y dref, mae Kingsbridge Cottages. Maent yn crymu ar hyd ymyl y ffordd ac yn nodweddiadol o fythynnod unllawr o ganol y bedwaredd ganrif ar bymtheg, ac maent yn debyg iawn i'r rhai a welir yn Orange Gardens. Maent yn nodedig iawn fel rhes hir ac isel, bob un gyda drws canolog pengrwn llawn cymeriad a ffenestri bob ochr iddo, ond bellach yn bennaf heb fanylion gwreiddiol ond wedi'u haddasu'n sylweddol.



# Datganiad Pwysigrwydd

Mae Penfro yn dref unigryw ac anarferol, gyda hanes cyfoethog a phensaerniaeth haenog wedi'i sefydlu'n gadarn yng ngwreiddiau'r dref gynharaf.

Dechreuodd y dref fel rhan o anheddiad caerog Normanaidd a adeiladwyd ar gefn gul amddiffynnol naturiol a ddefnyddiwyd gan orchfygwyr o'r unfed ganrif ar ddeg i reoli de Sir Benfro ac Aberdaugleddau.

Sefydlwyd fframwaith y dref ar yr adeg hon gyda'r castell ar ben gorllewinol y gefn, yn edrych dros gilfach lanw gul, a'r dref yn ymestyn allan i'r dwyrain ar ei hyd yn llinellol. Roedd un brif stryd yn arwain i'r dwyrain o'r castell a hon oedd y prif lwybr cynharaf i'r castell fwy na thebyg. Mae lleiniau bwrtais canoloesol cul yn rhedeg i'r gogledd a'r de o'r brif stryd a phrin yw'r strydoedd croes sy'n torri ar draws y patrwm hwn. Yn ogystal â'r castell, roedd y ddwy eglwys yn y dref a'r priordy yng Nghil-maen yn creu newyllyn y patrwm ar gyfer twf diweddarach gyda'r adeiladau hyn yn ffocws i aneddiadau a gweithgarwch.

Mae rhai o'r adeiladau o'r camau cynharaf wedi goroesi ger y castell. Mae eu gwaith carreg moel yn weledol, ond mae gwaith diweddarach i ddatblygu'r dref gynnar o'r cyfnod Sioraidd ymlaen wedi rhoi cymeriad o waith plastr a rendr lliw i Benfro, sy'n adlewyrchu ei thwf yn y ddeunawfed ganrif o dref ganoloesol a oedd wedi'i hesgeuluso i ganolfan fasnachu ranbarthol.

Fodd bynnag, nid oes amheuaeth bod adeiladau cynharach wedi goroesi wedi'u cuddio y tu ôl ac o dan lawer o'r adeiladau yn y dref, gan roi potensial archaeolegol cyfoethog iddi. Mae'r rhan fwyaf o bensaerniaeth weledol y dref yn perthyn i'r twf yn y ddeunawfed ganrif, pan sefydlwyd tai trefol mawr ac adeiladau eraill, ac ailddatblygiad y dref yn y bedwaredd ganrif ar bymtheg o ganlyniad i'r ffrwydrad o weithgarwch yn Noc Penfro gerllaw. Gwelwyd datblygiadau pellach mewn ymateb i'r mewnlifiad o gyfoeth a ffyniant cynyddol, addasu masnachol ac ailfodelu gwedd allanol yr adeiladau yn y dref. Cafwyd rhywfaint o ddatblygiadau dilynol, ond cynllun canoloesol a geir i ganol y dref, gydag adeiladau sy'n amlwg o gyfnod

diweddarach i'w gweld o fewn y cynllun a'r patrwm lleiniau canoloesol.

Yn yr un modd, mae'r twf diweddarach o amgylch y dref wedi dilyn y patrwm datblygu a sefydlwyd o ddyddiad cynnar, gyda chrynoadau o amgylch y prif ffyrdd dynesu, o'r dwyrain, y gogledd a'r gorllewin ac ar draws Nant Cil-maen. Dilynodd mathau diweddarach o ddatblygu yn yr ardaloedd hyn: gyda'r rheilffordd i'r dwyrain yn dod â diwydiannau newydd a deunyddiau adeiladu wedi'u mewnforio, sy'n amlwg yn y maestrefi dwyreiniol.

Adeiladwyd rhesi o dai gweithwyr y tu allan i gyfyngiadau ffiniau'r dref ganoloesol mewn ymateb i effaith y Chwyldro Diwydiannol a llwyddiant Doc Penfro gerllaw. Tai dinod eu natur yw'r rhain, ond maent yn nodweddiadol iawn o'r rhanbarth a'i rôl yn nhwf diwydiannol Prydain yn y bedwaredd ganrif ar bymtheg. I'r de o'r dref, gwelir pwysigrwydd hyn yn anheddiad cynlluniedig Orange Gardens, un o'r enghreifftiau prin o ddatblygiad ar raddfa fawr o'r cyfnod cyn yr ugeinfed ganrif y tu allan i'r patrwm canoloesol, a atseinir yn y tai sydd bellach wedi cael eu disodli i raddau helaeth yng Nghil-maen.

Mae datblygiad y rheilffordd a diwydiannau newydd yn arwydd amlwg o ddylanwad cynyddol diwydiannu drwy gydol y bedwaredd ganrif ar bymtheg. Adlewyrchir hyn yn y datblygiadau tai drwy'r defnydd o arddulliau adeiladu gwahanol a oedd yn nodweddiadol o ddiwedd y bedwaredd ganrif ar bymtheg, sef rhesi o dai teras, yn aml gyda ffenestri bae, a oedd yn awgrymu cymdeithas fwy ffyniannus.

# Ffynonellau Dethol

## Ffynonellau Cyhoeddiedig

---

M. Beresford, *New Towns of the Middle Ages* (Caerloyw, 1988).

Cadw, 'Buildings of Special Architectural or Historic Interest: Pembroke' (Caerdydd, 1994).

Phil Carradice, *Pembroke: For King and Parliament* (1992).

*Cambrian Travellers Guide* (Llundain, 1813).

Maurice Eynon, *Pembroke: A Brief History* (Aberystwyth, 1970).

John B. Hilling, *The Historic Architecture of Wales* (Caerdydd, 1976).

Thomas Lloyd, Julian Orbach and Robert Scourfield, *The Buildings of Wales: Pembrokeshire* (New Haven, Conn., Llundain, 2004).

H. Owen (gol.), *The Description of Pembrokeshire by George Owen of Henllys, Lord of Kemes*, Cymmrodorion Record Series I (1892–1936).

Pembroke Design Limited a Cambria Archaeology ar gyfer Cyngor Sir Penfro, 'Pembroke Town Walls Project: Archaeological Interpretation and Condition Survey' (2001).

[http://www.pembrokeshire.gov.uk/objview.asp?object\\_id=9154&language=](http://www.pembrokeshire.gov.uk/objview.asp?object_id=9154&language=)

Sian Rees, *A Guide to Ancient and Historic Wales: Dyfed* (Llundain, 1992).

## Adnoddau Ar-lein

---

[www.pembrokeandmonktonhistory.org.uk](http://www.pembrokeandmonktonhistory.org.uk)

<http://www.pembrokeandmonktonhistory.org.uk/documents/MonktonleafletPDFEnglish.pdf>

[www.rcahmw.gov.uk](http://www.rcahmw.gov.uk)

[www.coflein.gov.uk](http://www.coflein.gov.uk)



# Ôl-nodion

1. L. Thorpe (gol.), *Gerald of Wales: The Journey through Wales/The Description of Wales* (Harmondsworth, 1978), t. 148.
2. J. H. Round (gol.), *Calendar of Documents Preserved in France, Vol. 1 AD 918–1206* (Llundain, 1899), tt. 237–38, Rhif. 666. Mae'n debyg bod y cyfeiriad at 'castle' yn cyfeirio at yr ardal ehangach o amgylch y gaer.
3. Tirddeiliadaeth annibynnol ac eiddo sydd ar wahân i awdurdodaeth frenhinol yw Breiniarlaeth.
4. O dan William de Valence, hanner brawd Harri'r III, o 1247 ymlaen. Yn ôl y sôn, adeiladodd Valence a'i fab Aymer furiau presennol y dref yn ystod y blynyddoedd rhwng tua 1290 a 1324 am eu bod yn ffinio â'r ward allanol. Pembroke Town Walls Project: Archaeological Interpretation and Condition Survey. Pembroke Design Limited a Cambria Archaeology ar gyfer Cyngor Sir Penfro (2001).
5. Pembroke Town Walls Project, 5.2.
6. Owen, *The Description of Pembrokeshire* (1897), tt. 557–58.
7. Mae gan Eglwys y Santes Fair ddrws deheuol Romanésg a dwy ffenestr â phennau hanner crwn wedi'u llenwi, sy'n dyddio o tua 1200 fwy na thebyg.
8. Yn Richard Fenton, *Tours in Wales* (Llundain, 1917).
9. Pembroke Town Walls Project, 5.3. Mae'n ddiddorol nodi bod y lleiniau bwrtais yn Eglwys San Mihangel fel arfer yn lletach na'r rhai yn y dref (26 troedfedd (8m) o gymharu ag 20 troedfeydd (6m) o fewn y dref), sy'n awgrymu dau gyfnod datblygu ar wahân.
10. Maurice Eynon, *Pembroke: A Brief History* (Aberystwyth, 1970).
11. John Leland, *The Itinerary in Wales of John Leland in or about the Years 1536–1539, Part VI* (Llundain, 1906), tt. 115–16.
12. Pembroke Town Walls Project, 5.2.
13. North and South Quay Pembroke, adroddiad Ymddiriedolaeth Archaeolegol Dyfed, 1993, para. 6.1.
14. H. Owen (gol.), *A Calendar of the Public Records relating to Pembrokeshire, Vol. 3* (Llundain, 1918), t. 147.
15. Sefydliad crefyddol a leolwyd y tu hwnt i wlad y tŷ crefyddol llywodraethol oedd priorddy estron. Yn yr achos hwn, rheolwyd Priorddy Cil-maen gan abaty yn Normandi.
16. Thomas Lloyd, Julian Orbach a Robert Scourfield, *The Buildings of Wales: Pembrokeshire* (New Haven, Conn., Llundain, 2004), t. 328.
17. Tybir bod y faestref wedi datblygu o'r bedwaredd ganrif ar ddeg y tu allan i Borth y Gorllewin.
18. Eynon, *Pembroke: A Brief History*.
19. Lloyd et al., *The Buildings of Wales: Pembrokeshire*, t. 328.
20. Eynon, *Pembroke: A Brief History*, t. 9.
21. Defoe, *A Tour Thro' the Whole Island of Great Britain*, 2il Gyfrol (1725).
22. *Cambrian Travellers Guide* (Llundain, 1813), t. 1025.
23. Dyfynnwyd yn Eynon, *Pembroke: A Brief History*, tt. 11–12.
24. Ar droad yr ugeinfed ganrif, defnyddiwyd yr ystafelloedd cyfarfod yn 14 y Stryd Fawr fel sinema cyn iddynt gau ar ddechrau'r 1908au ac yna cawsant eu troi'n fflatiau a chlwb nos.
25. Pembroke Town Walls Project, 3.0.
26. Roedd tua 228 o leiniau bwrtais yn y bedwaredd ganrif ar ddeg. Lloyd et al., *The Buildings of Wales: Pembrokeshire*, t. 328.

27. Teras o 10 bwthyn deulawr a adeiladwyd ar ddiwedd y ddeunawfed ganrif oedd Bankers Row. Mae'r safle bellach yn faes parcio ar gyfer Eglwys Bresbyteraidd Westgate.
28. Owen, *The Description of Pembrokeshire*, tt. 557–58. Mae'n bosibl bod lloriau uchaf y strwythurau carreg cynnar hyn wedi'u gwneud yn rhannol o bren er nad oes unrhyw dystiolaeth o hyn wedi goroesi.
29. M. W. Thompson, *The Journeys of Sir Richard Colt Hoare through Wales and England 1793–1810* (Stroud, 1983), t. 221.
30. Ni chaiff ei ddangos ar fap o 1775. Llyfrgell Genedlaethol Cymru, Llyfr Mapiau, Cyf. 88.
31. Samuel Lewis, *A Topographical Dictionary of Wales* (Llundain, 1833), t. 284.
32. Roedd yr enw wedi newid o The New Inn i The Golden Lion erbyn 1817; mae llew i'w weld ar arfbais Orierton. Roedd yr enw wedi newid eto pan gafodd ei arwerthu yn 1857 fel The Lion Hotel and Posting House.
33. Pan gafodd ei arwerthu yn 1857 roedd yn cynnwys 13 o ystafelloedd gwely, dau dŷ bach, ystafelloedd bwyta ac eistedd, parlwr, ystafelloedd ffermwyr masnachol, dwy lolfa, stablau ar gyfer 21 o geffylau, dau gerbyty ac adeilad i'r moch. Arferai'r ffenestr ar y chwith ar y llawr daear fod yn fynedfa i goetsys i'r cefn.
34. Nodir bod ganddo seler â chromennau carreg sy'n dyddio o gyfnod canoloesol neu ôl-ganoloesol.
35. Yr enghreifftiau eraill yw The Royal George, rhifau 57, 59, 103 a 105 y Stryd Fawr.
36. Mae'n bosibl bod tafarn The York, sydd wedi cau ers 2002, yn 69 y Stryd Fawr, yn dyddio o gyfnod cynnar a nodir bod ganddo seler gromennog ganoloesol o dan ei ystafelloedd blaen. Y tu allan, ymddengys ei fod o'r bedwaredd ganrif ar bymtheg ond nodwyd ei fod yn bodoli ar ddiwedd y ddeunawfed ganrif. Mae'n bosibl bod tafarn The Old Cross Saws yn 109 y Stryd Fawr hefyd yn dyddio o gyfnod cynnar ond mae ganddo ffasâd afreolaidd sy'n nodweddiadol o ddechrau'r bedwaredd ganrif ar bymtheg.
37. Adeiladwyd yn 1870 gan ystad Orierton.
38. Dangosir fel dŵr llonydd ar argraffiad cyntaf 1861 o fap yr Arolwg Ordnans.
39. Adeiladwyd bythynnod tebyg yn Kingsbridge Cottages ar Holyland Road i'r gogledd o'r dref ac ar y Stryd Fawr ac yn ardaloedd Military Road o Ddoc Penfro.
40. Roedd Capel Santes Anne yn bodoli i'r gorllewin o The Green ac fe'i dangosir ar gynllun Speed (t. 11).
41. Dangosir adeilad yn Kilnpark ger chwarel ac mae'n bosibl iddo fod yn gysylltiedig rywbryd â rhyw fath o odyd fel odyd frics.
42. Mae'n debyg mai dyma ble y gweithgynhyrchwyd rhaffau ond mae'n bosibl ei fod yn nodwedd nas defnyddiwyd o'r dirwedd erbyn 1862. Dangosir y 'walk' ar argraffiad cyntaf 1861 o fap yr Arolwg Ordnans fel rhodfa goed yn cydreddeg ag Upper Lamphey Road ac mae'n bosibl bod dirywiad Penfro fel porthladd yn y bedwaredd ganrif ar bymtheg wedi golygu na chawsai ei defnyddio mwyach.
43. Mae'n bosibl iddo gael ei enwi fel ymateb i'r ymgais aflwyddiannus i rannu Bengal a datblygiad annibyniaeth yn India ar ddiwedd y bedwaredd ganrif ar bymtheg a dechrau'r ugeinfed ganrif.

I Rhan o Argraffiad Cyntaf 1861 o Fap yr Arolwg Ordnans sy'n Dangos Ardal Penfro

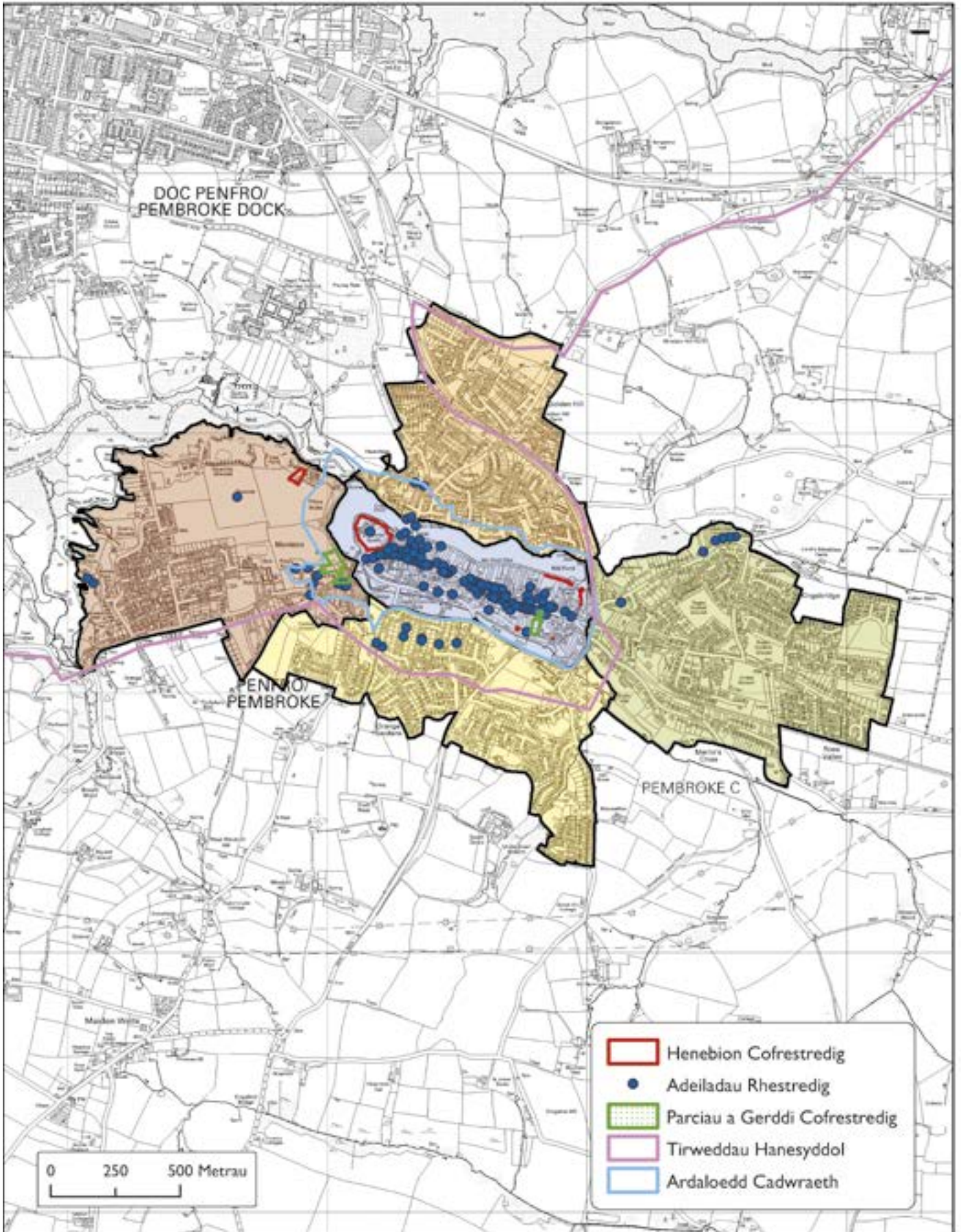




## 2 Rhan o Ail Argraffiad 1908 o Fap yr Arolwg Ordnans sy'n Dangos Ardal Penfro



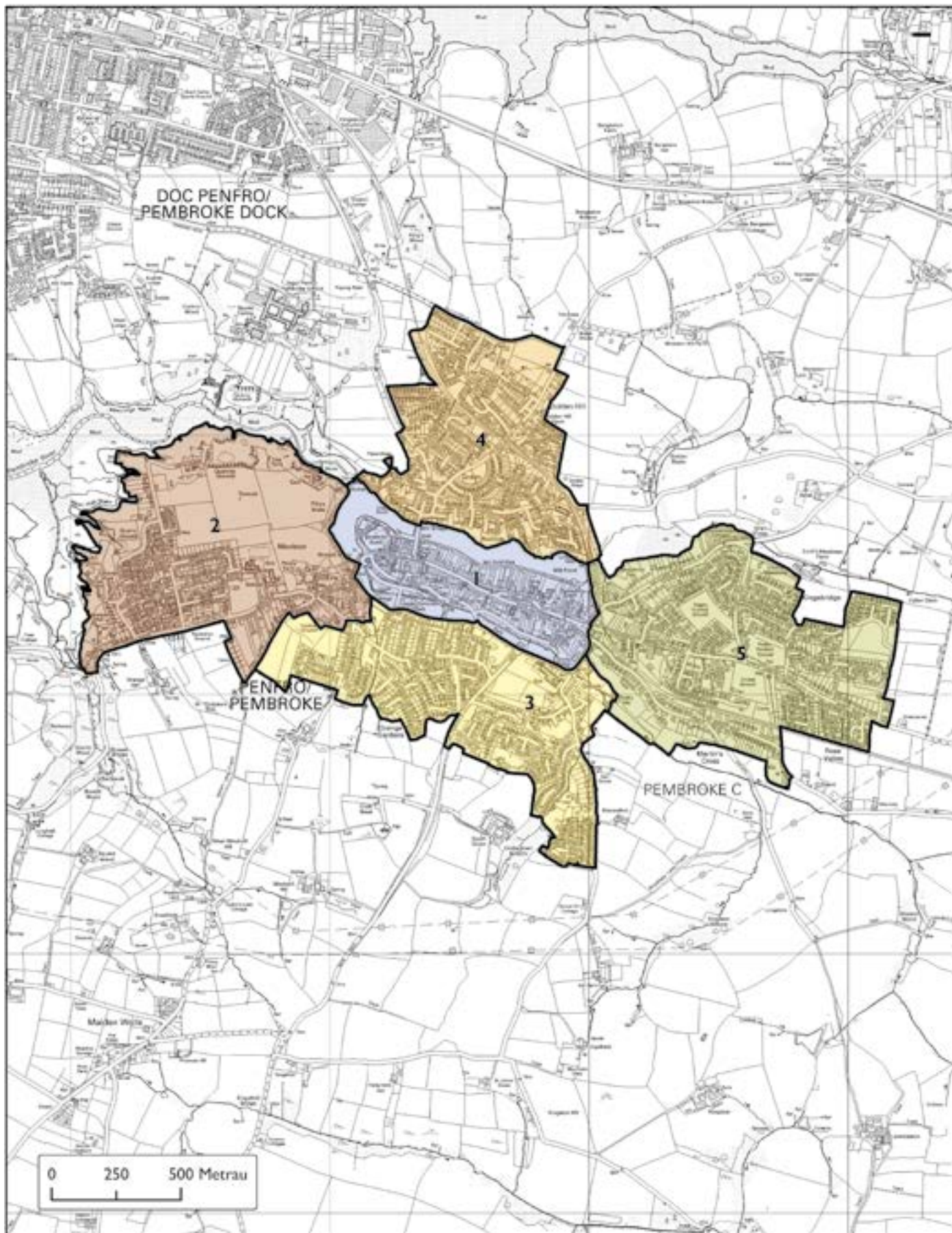
### 3 Pob Ardal â Nodweddion â Dynodiadau'r Amgylchedd Hanesyddol



This map is reproduced from Ordnance Survey material with the permission of Ordnance Survey on behalf of the Controller of Her Majesty's Stationary Office © Crown Copyright. Unauthorised reproduction infringes Crown copyright and may lead to prosecution or civil proceedings. Welsh Government Licence Number: 100017916 (2014).  
 Atgofbyrthir y map hon a ddarwydd y'r Arolwg Ordnans gyda chaniatâd Arolwg Ordnans ar ran Rheolwr Llyfr E'i Mawrthyl © Hawlfraint y Goron. Mae atgofbyrthir hys gwrdded yn torri Hawlfraint y Goron a gall hys arwain at erlysiad neu achos sili. Llywodraeth Cymru. Rhif Trwydded: 100017916 (2014)



#### 4 Pob Ardal â Nodweddion

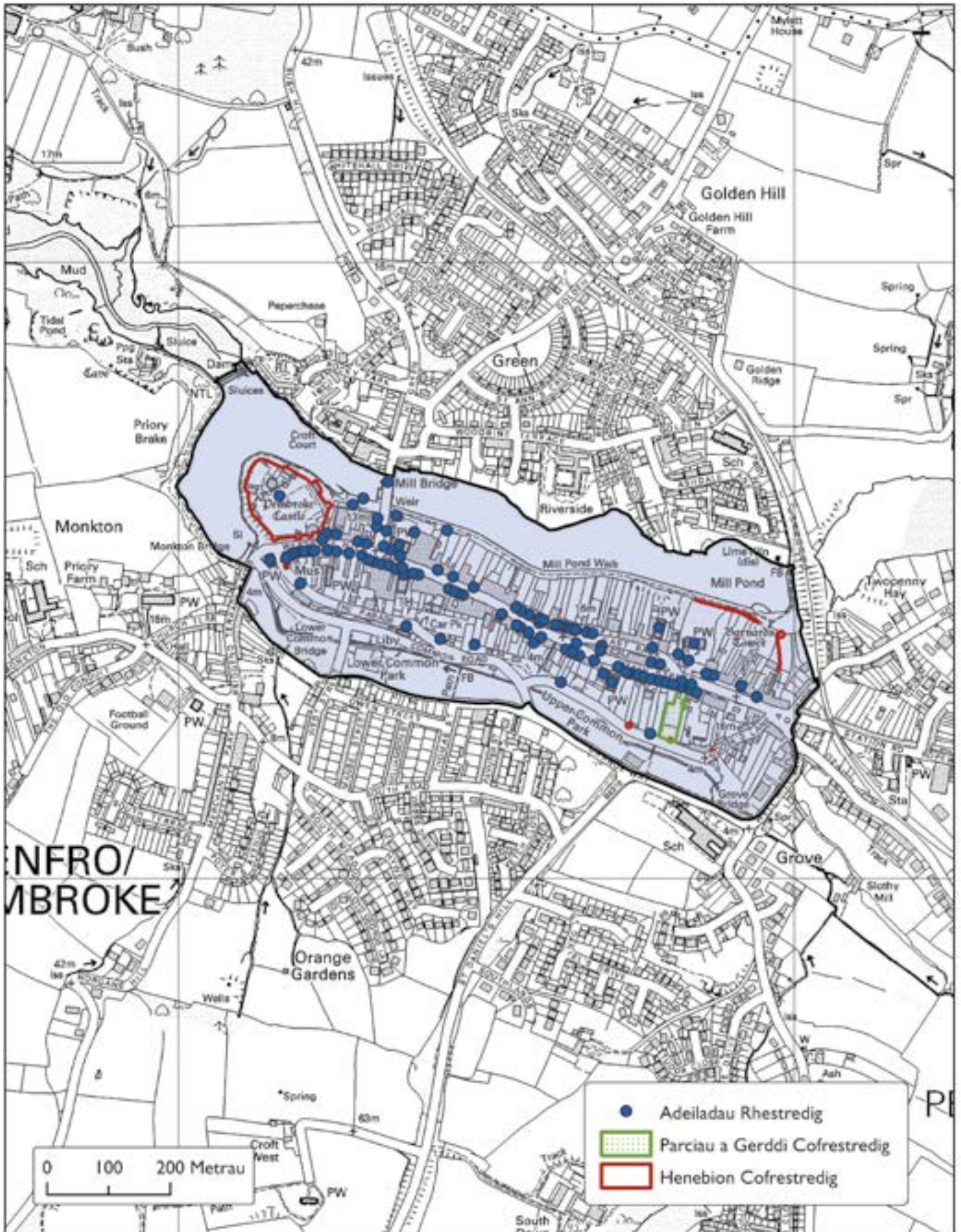


This map is reproduced from Ordnance Survey material with the permission of Ordnance Survey on behalf of the Controller of Her Majesty's Stationery Office © Crown Copyright. Unauthorized reproduction infringes Crown copyright and may lead to prosecution or civil proceedings. Welsh Government Licence Number: 100017916 (2014).

Aggwybysir y map hon a ddefnyddir yr Arwydd Ordnans gyda chaniellid Arwydd Ordnans ar rai Rheolwr Llyfrfa Eidd Hwylfoddi © Hwylfoddi y Goron Mae agwlybysu heb ganiellid yn tarri Hwylfoddi y Goron a gall hys arwain at erlyriad neu adhos all: Llywodraeth Cymru. Rhif Trwydded: 100017916 (2014).



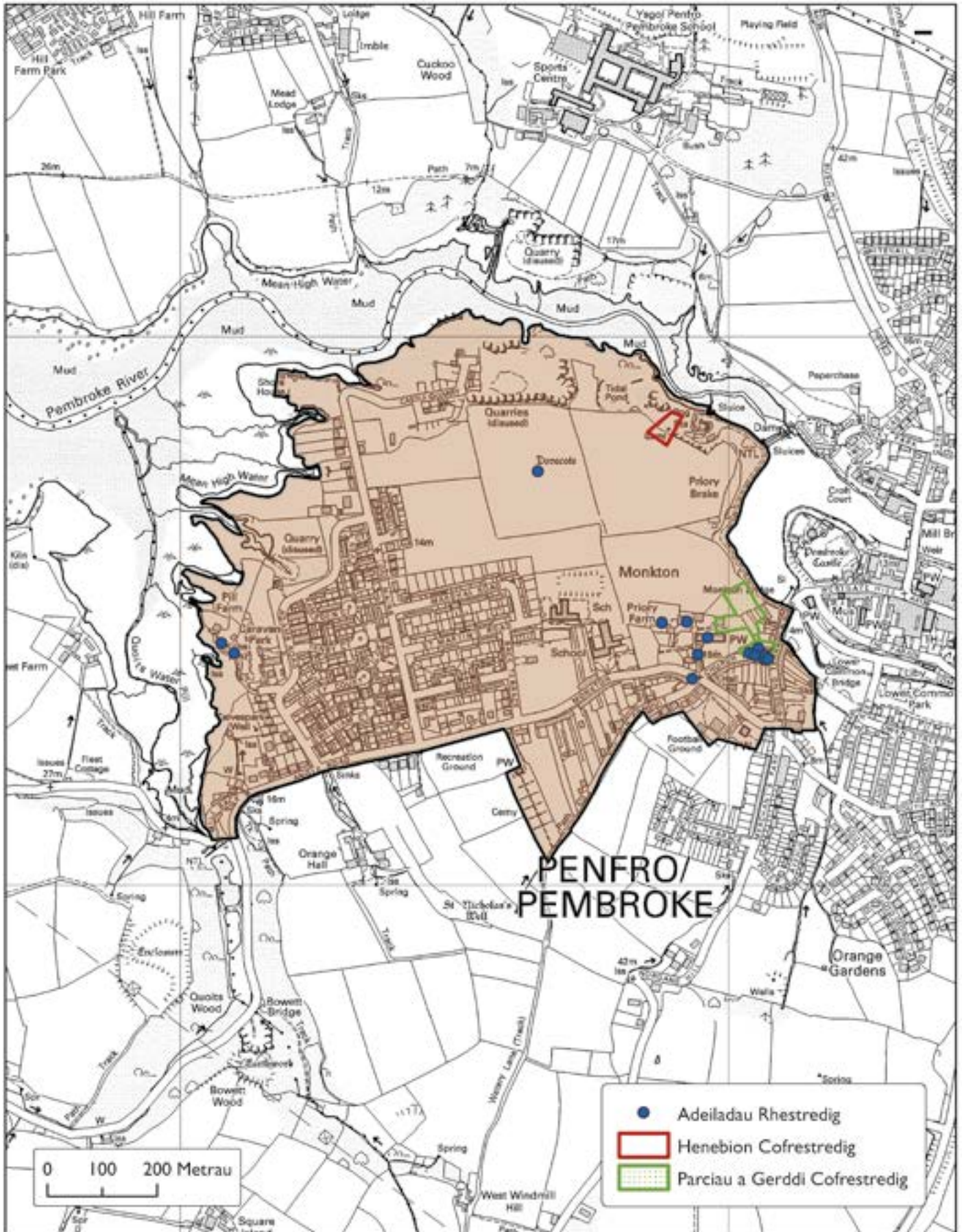
5 Y Castell a'r Dref Ganoloesol (I)



This map is reproduced from Ordnance Survey material with the permission of Ordnance Survey on behalf of the Controller of Her Majesty's Stationery Office © Crown Copyright. Unauthorised reproduction infringes Crown copyright and may lead to prosecution or civil proceedings. Welsh Government. Licence Number: 100017916 (2014).  
 Atgwybodaeth y map hon o ddiwydiad yr Arrolwg Ordnans gyda chwasodd Arrolwg Ordnans ar ran Rheolwr Llyfrau a'r Hysurffwrdd © Hysurffwrdd y Goron. Mae atgwybodaeth hon gwasodd yn torri Hawlfraint y Goron a gall hyn arwain at erlyriad neu achos sifil. Llywodraeth Cymru. Rhif Trwyddod: 100017916 (2014).



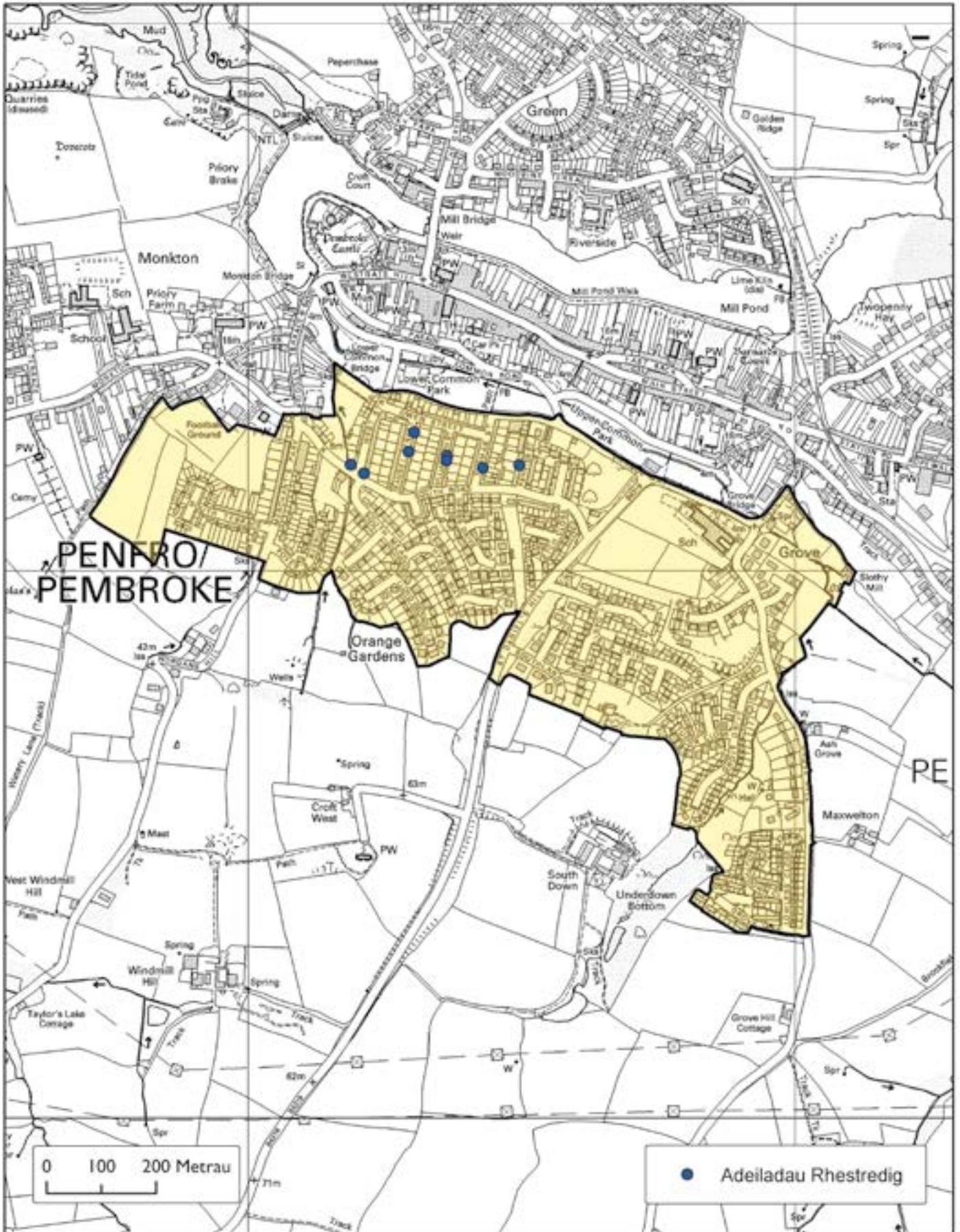
## 6 Cil-maen, y Priordy a'r Maestrefi Gorllewinol (2)



This map is reproduced from Ordnance Survey material with the permission of Ordnance Survey on behalf of the Controller of Her Majesty's Stationery Office © Crown Copyright. Unauthorised reproduction infringes Crown copyright and may lead to prosecution or civil proceedings. Welsh Government, License Number: 100017916 (2014).  
 Aggwyborthir y map hwn a dderwyd yr Arlywydd Arlywyddwr Ordnans ar ran Rheolwr Llyfrs E Mawrlyd © Mawrlyd © Hawlfraith y Goron. Mae aggwyborthir hwb gwisatid yn sarri Hawlfraith y Goron a gall hys arwain at erlystid neu achos sill. Llywodraeth Cymru. Rhif Trwydded: 100017916 (2014).



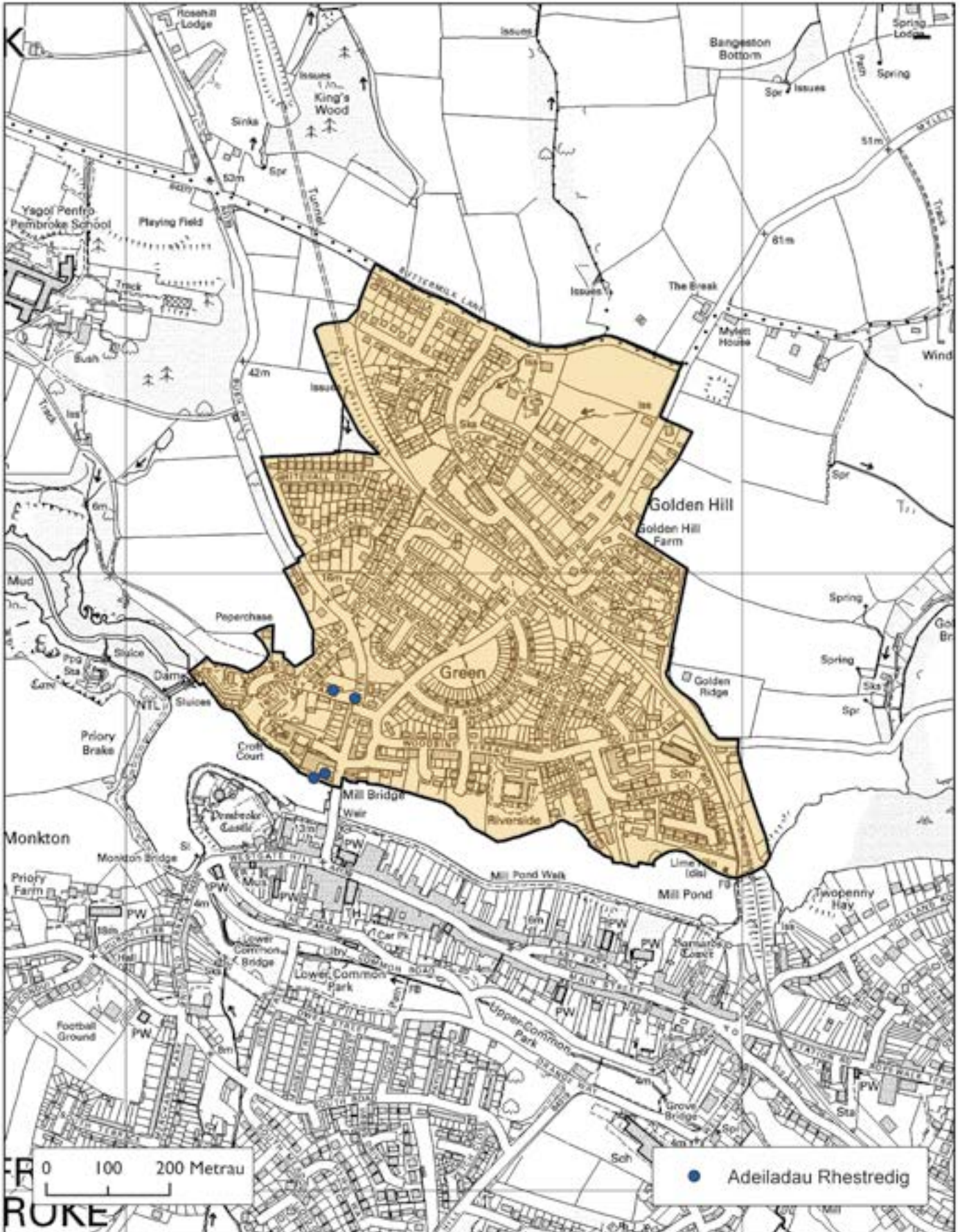
7 Orange Gardens a'r Maestrefi Deheuol (3)



This map is reproduced from Ordnance Survey material with the permission of Ordnance Survey on behalf of the Controller of Her Majesty's Stationery Office © Crown Copyright, Unauthorised reproduction infringes Crown copyright and may lead to prosecution or civil proceedings. Welsh Government, Licence Number: 100017916 (2014).  
 Agyblychir y map hon a dderbyddir yr Arloeg Ordnance gyda chwasid Arloeg Ordnance ar ran Rhestr Llyfrs E Mawrhyd © Hawlfraint y Goron. Mae agyblychir hwb gwasid yn tarrn Hawlfraint y Goron a gyl llyr arwain ac enwau neu adhoc sill. Llywodraeth Cymru. Rhif Trwydded: 100017916 (2014).



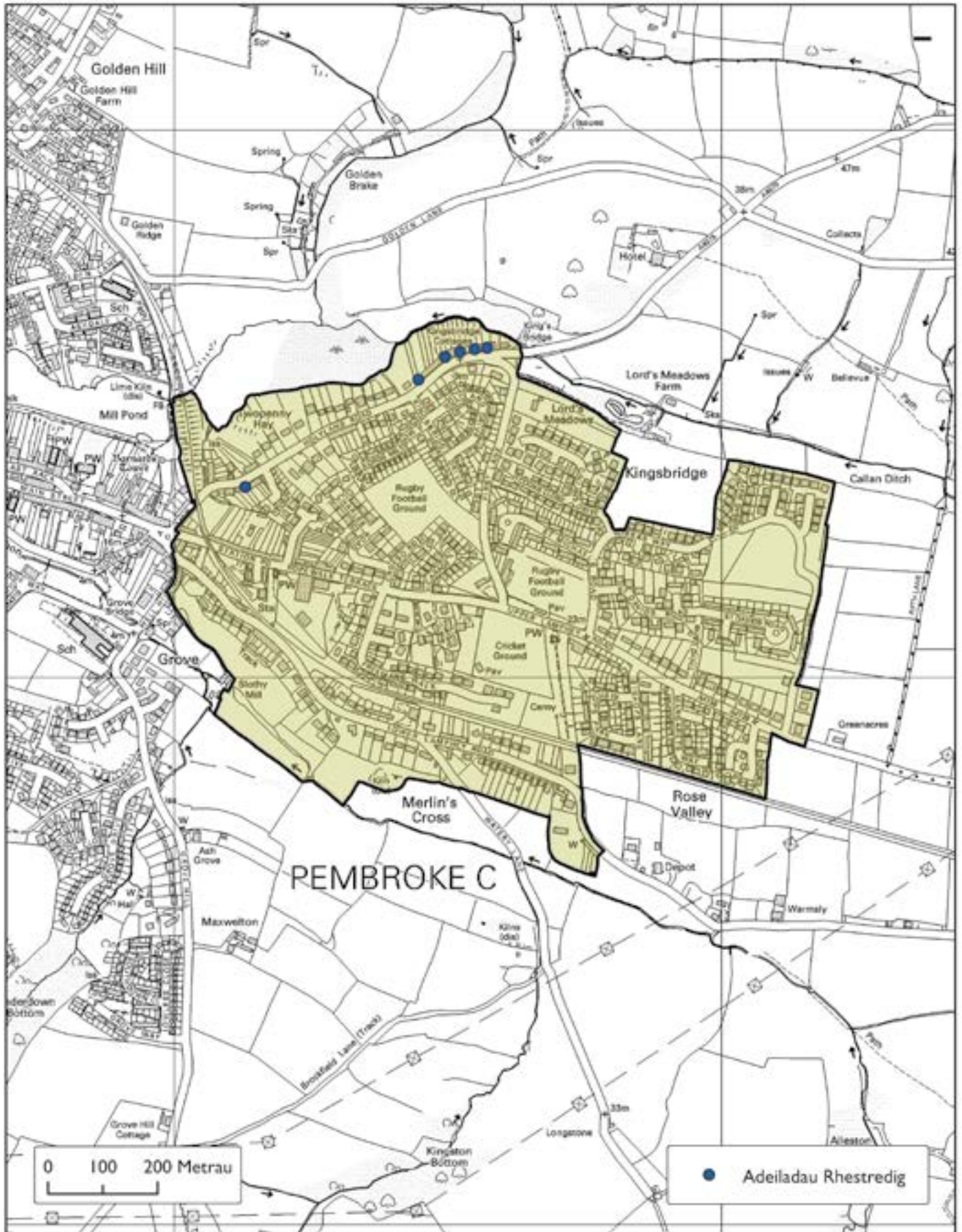
## 8 Y Gogledd - The Green, Godre Pwll y Felin a'r Maestrefi Gogleddol (4)



This map is reproduced from Ordnance Survey material with the permission of Ordnance Survey on behalf of the Controller of Her Majesty's Stationery Office © Crown Copyright. Unauthorised reproduction infringes Crown copyright and may lead to prosecution or civil proceedings. Welsh Government, Licence Number: 100017914 (2014).  
Agnlyfridur y map hon o ddiwydiad yr Arrolwg Ordnans gada charaidd Arrolwg Ordnans ar ran Rheolwr Llyfrau Eri Hwffordd © Hwfforddau a Goron. Mae agnlyfridur heb ganiatid yn torri Hwfforddau a Goron a gall llyn arwain at erlyriad neu arddis sŵll Llywodraeth Cymru. Kid Twydded: 100017914 (2014).



9 Y Maestrefi Dwyreiniol a'r Rheilffordd (5)



This map is reproduced from Ordnance Survey material with the permission of Ordnance Survey on behalf of the Controller of Her Majesty's Stationery Office © Crown Copyright. Unauthorised reproduction infringes Crown copyright and may lead to prosecution or civil proceedings. Welsh Government, Licence Number: 100017916 (2014).  
 Agyrlyfchir y map hon a ddaunydd yr Arrolwg Ordnans gyda chaniatâd Arrolwg Ordnans ar ran Rheolwr Llyfrs B Mawrbyd © Hawlfraint y Goron. Mae atgynhyrchu heb ganiatâd yn torri Hawlfraint y Goron a goll hys arwain i arlywodraeth neu adrodd i Llywodraeth Cymru, Rhif Trefnyddol: 100017916 (2014).



