

# INVENTAIRE PATRIMONIAL DES ZONES HUMIDES DE LA REUNION

## ZONE HUMIDE

Nom	Pandanaies de la Plaine des Palmistes
Situation Géographique	Commune de la Plaine des Palmistes
Typologie	Pandanaies
Année de réalisation de l'inventaire	2009
Rédacteur : Nom	Marie LACOSTE

## DELIMITATION DE LA ZONE HUMIDE

### Critères de délimitation de la zone humide

<input checked="" type="checkbox"/> Hydrologie (niveaux d'eau, crues, zones d'inondation, fluctuation de la nappe) <input checked="" type="checkbox"/> Présence de sols hydromorphes <input checked="" type="checkbox"/> Présence d'une végétation hydrophyte <input checked="" type="checkbox"/> Périodicité des inondations ou saturation du sol en eau <input checked="" type="checkbox"/> Occupation des terres (limite entre les espaces naturels et les milieux anthropisés)	<input checked="" type="checkbox"/> Répartition et agencement spatial des habitats (types de milieux) <input type="checkbox"/> Fonctionnement écologique (espace nécessaire à la biologie des espèces : connexions biologiques, relations entre écosystèmes) <input type="checkbox"/> Autres (préciser) : <div style="border: 1px solid black; height: 20px; width: 100%; margin-top: 5px;"></div>
--	---

Commentaires : Limites observées très fluctuantes du fait de la pression anthropique active

### Critères de délimitation de l'espace de fonctionnalité

Hydrologie : affleurement de la nappe perchée  
 Hydrobiologie : points d'eau voisins et ravines (déplacement des insectes aquatiques)  
 Ecologie : Planèzes sud de la plaine des Palmistes

## DESCRIPTION DE LA ZONE HUMIDE

### DESCRIPTION DES MILIEUX DE LA ZONE HUMIDE

Superficie du site :	590 ha environ
Surface occupée par des milieux humides (ha ou %) :	584.8 ha environ
Principaux types de milieux humides :	Pandanaies / Rynchosporaies / Jonchaies / Machaerinaies / Fougeraies
Code Corine Biotope Réunion le plus proche :	59.212 végétation marécageuse de moyenne et haute altitude

### DESCRIPTION DE L'ESPACE DE FONCTIONNALITE

Superficie :	590ha
Description des milieux :	Végétation marécageuse de moyenne altitude, composée d'une mosaïque d'habitats arbustifs et herbacés très originaux. L'ensemble de la zone humide est inséré dans une matrice plus large de milieux naturels à tendance mégatherme hygrophile de moyenne altitude (plutôt forestiers)

## BASSIN VERSANT DE LA ZONE HUMIDE

Nom du bassin versant :	Bassin de la Plaine des Palmistes (Planèzes de l'est) (cf. BD Carthage)
Climat (classes de climat) :	Climat doux et humide de moyenne altitude (cf. atlas thématique et régional) Zone très pluvieuse (TP3) : 3 < pluie < 4 m/an (cf atlas météo)
Météo (station de météo de référence) :	397 Plaine des Palmistes (cf. atlas météo)
Hydrologie (régime) :	Régime pluviométrique subtropical
Occupation des sols / Activités dominantes	Milieu naturel dominant / Urbanisation diffuse

## USAGES

Activités humaines	Facteurs influençant l'évolution de la zone	Nature de l'influence
Présence de bâtiments à usage d'habitation et/ou agricole Construction de logements en cours	Remblaiements des opérations de construction	Directe <input checked="" type="checkbox"/> Indirecte <input type="checkbox"/>

## INTERETS FONCTIONNELS ET PATRIMONIAUX

### FONCTIONNEMENT DE LA ZONE HUMIDE

#### Régime hydrique

Entrée d'eau :	<input type="checkbox"/> Mer/océan phréatique	<input type="checkbox"/> Cours d'eau	<input checked="" type="checkbox"/> Eaux de crues	<input checked="" type="checkbox"/> Nappe
	<input checked="" type="checkbox"/> Source	<input checked="" type="checkbox"/> Pluies	<input type="checkbox"/> Artificielle	
et permanence d'entrée d'eau :	<input checked="" type="checkbox"/> Permanente	<input type="checkbox"/> Saisonnière	<input checked="" type="checkbox"/> Temporaire/intermittente	
Indiquer les noms (toponymie) des entrées d'eau :	Ravine Saint François, Ravine Plate, Grand Bras Piton, Ravine Bras sec, et nombreux cours d'eau intermittents non nommés Présence d'une nappe perchée superficielle			

Sortie d'eau :	<input type="checkbox"/> Aucune	<input type="checkbox"/> Permanente	<input checked="" type="checkbox"/> Intermittente	<input type="checkbox"/> Artificielle
Indiquer les noms (toponymie) des exutoires :	Grand Bras Piton, Ravine Plate, Ravine Saint François et autres cours d'eau intermittents non nommés			
Inondabilité :	<input type="checkbox"/> Jamais inondé	<input type="checkbox"/> Exceptionnellement inondé	<input checked="" type="checkbox"/> Régulièrement inondé	<input type="checkbox"/> Toujours inondé

Connexion de la zone par rapport aux entrées et sorties d'eau (symbolisées par une flèche)

Connexion de la zone dans son environnement

**Diagnostic fonctionnel :**

Mosaïque de milieux humides variés  
 Zone d'expansion des crues, zone de recharge/décharge de la nappe perchée  
 Dégradation progressive par pression anthropique (remblais principalement)

Principal facteur d'influence :

Météorologie : régime des précipitations

**FONCTIONS ECOLOGIQUES ET VALEURS SOCIO-ECONOMIQUES**

Lister les diverses fonctions du milieu :

Hydrologie : rétention des eaux de ruissellement / alimentation des nappes  
 Hydrobiologie: reproduction des insectes aquatiques  
 Ecologie : réservoir de biodiversité floristique, présence de passereaux endémiques, et rapaces

Principal facteur d'influence :

Anthropisation du milieu : exondements pour l'urbanisation / déchets / pollutions chroniques (hydrocarbures, dépôts sauvages, etc.)

**INTERET PATRIMONIAL**

Principaux facteurs d'intérêt (faune, flore)

Intérêt hydrobiologique : à compléter  
 Intérêt floristique majeur (mosaïque de milieux naturels recelant des espèces floristiques à haute valeur patrimoniale ; certains de ces milieux étant caractérisés par des espèces strictement endémiques et strictement inféodés à ce type de milieu  
 Intérêt faunistique : à compléter ; important d'après la bibliographie

Principal facteur d'influence :

Opérations d'exondement  
 Dépôts sauvages  
 Invasions biologiques

**STATUTS ET GESTION DE LA ZONE HUMIDE**

**REGIME FONCIER**

Lister les principaux régimes fonciers :

Régime forestier domanial (Forêt départemento-domaniale du Textor), Espaces Naturels Sensibles du Département (sites de l'Echo, de la Ravine Plate, et de Sainte Marguerite), Domaine Public Fluvial (Grand Bras Piton)  
 Propriétés privés

**GESTION**

Plan de gestion élaboré      OUI       NON

Date de réalisation :       Date de mise en œuvre :

Objectifs du plan de gestion :

Gestionnaire du site :

**INSTRUMENTS CONTRACTUELS, REGLEMENTAIRES ET FINANCIERS**

Lister les moyens existants, en projet ou susceptibles d'être utilisés : Contrats de rivières, SAGE, programmes Life ...

Outils réglementaires de gestion du site : Code forestier (exploitation forestière et pâturage) / Code rural et Code de l'environnement (protection des milieux aquatiques)  
 Documents de planification : Schéma d'Aménagement Régional / Schéma Directeur d'Aménagement et de Gestion des Eaux de la Réunion / Schéma d'Aménagement et de Gestion des Eaux de l'Est  
 Moyens de surveillance existants : Office National des Forêts / Brigade de la Nature de l'Océan Indien/ Gardes Moniteurs du Parc National de la Réunion

## INVENTAIRES

Lister les inventaires : ZNIEFF, Directive Habitats, Directive Oiseaux, Convention de Ramsar ...

ZNIEFF type I n°0001 0047 : Plaine des Palmistes / Saint François les Hauts  
 ZNIEFF type 2 n°0001 : les Hauts de la Réunion

## PROTECTION

Lister les mesures de protection :

Cœur du Parc National de la Réunion

## ÉVALUATION GÉNÉRALE DE LA ZONE HUMIDE

Fonctions et valeurs majeures (hydrologiques, écologiques, socio-économiques)

Contribue à l'absorption de l'excédent hydrométrique par recharge/décharge du complexe aquifère  
 Milieu naturel à très haute valeur patrimoniale, recelant des espèces et des habitats endémiques stricts de la Réunion

Intérêt patrimonial majeur (faune, flore, habitats ...)

Participation à la diversité des habitats et des espèces du secteur  
 Présence de groupements végétaux remarquables, strictement endémiques de la Réunion  
 Présence de nombreux individus d'espèces floristiques protégées

Bilan des menaces et des facteurs influençant la zone humide (Etat de conservation de la zone, menaces, tendances évolutives)

Etat de conservation de la zone : zone très bien conservée en son centre et en sa partie sud-est, dégradée au plus près des zones anthropiques  
 Menaces : envahissement par les plantes introduites / perte de surfaces par remblaiement de la zone pour des opérations de construction  
 Tendance évolutive anthropique : l'extension/renforcement de la réglementation conservatoire et son application permettrait de freiner la disparition du milieu sous pression anthropique (défrichement)  
 Tendance évolutive naturelle : du fait de la saturation du sol en eau, l'évolution des pandanaies vers le stade climacique forestier (forêts à Bois de perroquet, forêt à Mahot, etc.) reste bloquée au stade fourré à *Pandanus montanus*

Orientations d'action

Sensibiliser les usagers du site sur les valeurs/fonctions des zones humides et les conséquences des pollutions

## DONNÉES GÉNÉRALES

Pièces jointes

Inventaires flore terrestre et aquatique  
 Plan de situation et photographies

Diagnostic fonctionnel :	Département	Commune(s)	Code INSEE
	La Réunion	Plaine des Palmistes	97406

Coordonnées Universal Transverse Mercator		Altitude (en m)	Superficie (en ha)
X	Y		
361 300	7 664 400	790	590 environ

Référence carte IGN (1/25000) : 4403 RT Saint Benoit

# INVENTAIRE PATRIMONIAL DES ZONES HUMIDES DE LA REUNION

## PRISES DE VUES

### Pandanaies de la Plaine des Palmistes



▲ La Pandanaie, faciès à *Juncus effusus*



▲ Vue générale de la Pandanaie de la Plaine des Palmistes : une mosaïque d'habitats très diversifiés



▲ La Pandanaie, faciès à *Lycopodiella cernua*



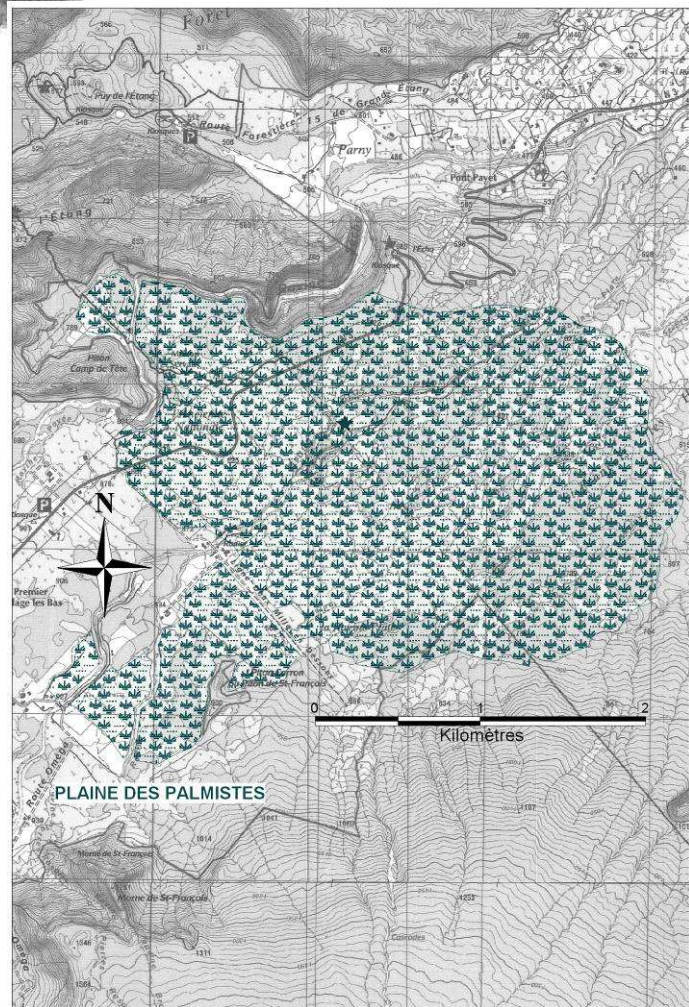
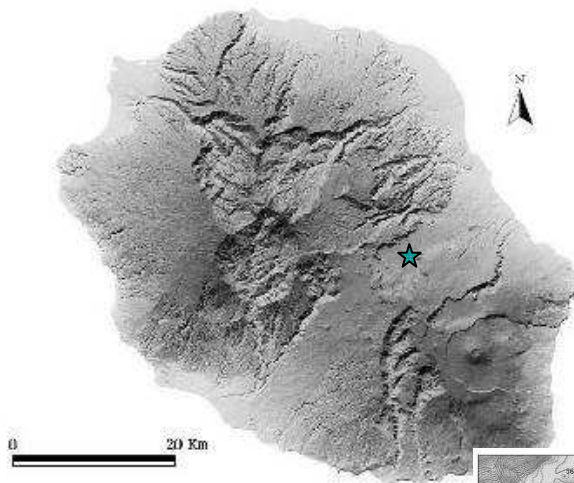
▲ La Fougeraie

Crédit photo : CBNM

# INVENTAIRE PATRIMONIAL DES ZONES HUMIDES DE LA REUNION

## PLAN DE SITUATION

Pandanaies de la Plaine des Palmistes



D'après carte IGN 1/25000

# INVENTAIRE PATRIMONIAL DES ZONES HUMIDES DE LA REUNION

## INVENTAIRE FLORISTIQUE

### Pandanaies de la Plaine des Palmistes

- Végétation arbustive et herbacée marécageuse sur pente faibles à nulles, situés sur la nappe perchée de la Plaine des Palmistes, insérée dans une matrice forestière hygrophile de moyenne altitude.
- Les Pandanaies de la Plaine des Palmistes sont formées par la répétition de plusieurs unités de végétation. Chaque unité de végétation répond à une triple homogénéité : morphologique, écologique et floristique. L'identification de ces unités de végétation permet une représentation de la nature, de la diversité et de la répartition des biotopes, d'appréhender leurs relations et leur dynamique mais aussi de dégager parmi eux les éléments patrimoniaux les plus remarquables.
- Ces Pandanaies sont d'ailleurs couramment appelés « fourrés à Pandanus montanus ». En fait ce milieu humide est plus complexe et ces fourrés à pimpins constituent un des multiples habitats. Le terme Pandanaies s'en trouve alors justifiée par la présence de formations herbacées humides constituant des habitats à part entiers, ceux-ci jouxtant des habitats dits ligneux (arborés / arbustifs) dans lesquels se trouvent ces fourrés à P. montanus mais aussi des fourrés arborés non dominés par cette espèce.
- Les Pandanaies apparaissent ainsi comme une mosaïque constituée par la répétition de ces groupements végétaux tour à tour herbacés et ligneux. Bien que les Pandanaies soient installées sur un plateau, celui-ci connaît une topographie très bosselée. La faible pente générale de ce plateau, découpé par les ravines, accompagné d'une pluviométrie importante a favorisé des secteurs plus humides que d'autres au sein des Pandanaies.
- Dans ces zones très humides, seule une végétation de type herbacée s'installent : le sol est boueux voire marécageux. Certaines formations se situent même quasiment dans l'eau. Ce sont des formations très héliophiles du fait de l'absence de canopée.
- On observe essentiellement 4 habitats herbacés : Les Fougeraies, les Machaerinaies, les Jonchaies et les Rhynchosporaies.
  - Les FOUGERAIES ou ourlet à *Dicranopteris linearis* et/ou *Sticherus flagellaris* : Les fougeraies représentent une communauté végétale pionnière et herbacée caractérisée par la dominance de 2 fougères *Sticherus flagellaris* et/ou *Dicranopteris linearis*. Ces 2 espèces constituent une strate herbacée dense et peu pénétrable dont la hauteur maximum est de 2 mètres. *Dicranopteris linearis* et/ou *Sticherus flagellaris* recouvrent presque intégralement le substrat (80-100 %). L'habitat peut être dominé par une de 2 fougères ou présenter les 2 espèces sans que l'une domine l'autre. Celles-ci augmentent la perméabilité verticale du sol du fait des nombreux vides laissés par leurs racines. Outre les fougères, on observe fréquemment *Machaerina iridifolia* et *Lycopodiella cernua*. On peut observer ponctuellement des espèces remarquables telles que *Osmunda regalis*, *Habenaria undulata* et *Turraea cadetii*.



- **Les MACHAERINAIES à *Osmunda regalis* :** Cet habitat est constitué d'une communauté végétale herbacée de 80 centimètre, structurée par *Machaerina iridifolia*, *Juncus effusus* et *Osmunda regalis*. L'association de ces espèces constitue un habitat humide reposant sur une nappe d'eau stagnante sub-affleurante la plus grande partie de l'année. La strate herbacée est composée d'espèces indicatrices d'un sol gorgé d'eau: *Machaerina iridifolia*, *Lycopodiella cernua*, *Rhynchospora rugosa*, *Osmunda regalis* et *Juncus effusus*. Cette formation est physionomiquement marquée par la présence d'*Osmunda regalis*, espèce indigène et exceptionnelle à la Réunion, observée uniquement à la Plaine des Palmistes. L'habitat est caractérisé par la dominance de *Machaerina iridifolia* et *Juncus effusus* dont le recouvrement important (50 % pour ces 2 espèces) impose l'allure générale. La présence dans ces Machaerinaies, de *Blechnum tabulare*



- **Les JONCHAIES inondées :** Dans les zones les plus humides ce sont des Jonchaie inondée à *Juncus effusus* qui s'installent. Dans ce cas, *Juncus effusus* n'est pas en mélange avec *Machaerina iridifolia* ou *Rhynchospora rugosa*. Une « nappe » d'eau est présente au dessus du sol et *Juncus effusus* baigne dans l'eau. Le recouvrement par le Jonc est important ce qui induit une faible diversité spécifique. *Osmunda regalis* peut-être présente à la faveur de la topographie : la présence de bosses permet à l'Osmonde d'être au dessus de la zone inondée.



fougère à stipe comme les « fanjans » (*Cyathea spp*) signifie probablement que la formation est ancienne en raison de la hauteur du stipe.



- **Les RHYNCHOSPORAIES :** Une Rhynchosporaie est une formation humide, dominée par une Cyperacée inféodée aux zones marécageuses ou tourbeuses : *Rhynchospora rugosa*. Cet habitat est présent sur de faible surface, souvent installé dans des vasques sur sol hydromorphe spongieux, mais non saturé en eau. Selon le niveau d'engorgement du sol, il peut avoir la présence de *Juncus effusus* alors qu'il est habituellement absent des relevés d'une Rhynchosporaie « typique ». L'habitat se situe dans des couloirs dépressionnaires avec en général circulation d'eau alors que *Juncus effusus* semble préférer les cuvettes plus profondes. Sur le plan dynamique, une variation importante du niveau d'engorgement peut amener la Rhynchosporaie à évoluer vers d'autres formations herbacées telles que les Machaerinaies à *Osmunda regalis* ou vers des Jonchaies à *Juncus effusus*.



- On observe également des habitats à dominance ligneuse : les fourrés à *Pandanus montanus* et les formations forestières.
- **Les FOURRES à *Pandanus montanus*** : Ces fourrés perhumides de moyenne altitude s'observent sur sol limoneux, gorgé d'eau et profond ; la litière est constituée principalement par les feuilles de *Pandanus montanus* qui forment une fine couche au sol. Ces fourrés sont structurés par *Pandanus montanus*, endémique stricte de la Réunion, et atteignent 6 m de hauteur en moyenne. Cette formation arbustive est marquée sur le plan physiognomique par *Pandanus montanus* dont les branches étalées et entrelacées forment un fourré dense en mélange avec des bois de couleurs. La formation est structurée en 2 strates arbustives hautes et basses peu différenciées. Celles-ci forment un fourré dense avec une canopée plus ou moins fermée selon le stade dynamique de ce fourré. Ces 2 strates sont relativement peu diversifiées en raison de la dominance de *Pandanus montanus*. Les strates herbacées et épiphytes sont plus diversifiées avec un recouvrement plus faible. L'habitat abrite une diversité spécifique relativement importante avec un taux d'endémisme élevé. De plus lorsque les fourrés atteignent une certaine densité en individus de *Pandanus montanus*, la strate épiphytique peut alors se différencier en 2 sous strates, fonction de la tolérance des espèces à la luminosité. La strate épiphytique basse peut alors abriter des espèces épiphytes sciaphiles, tandis que la strate épiphytique haute est plus adaptée aux espèces héliophiles.

Ce type d'habitat abrite ainsi de nombreuses espèces de fougères et d'orchidées, parmi lesquelles certaines sont protégées telles que *Beclardia macrostachya*, *Calanthe sylvatica*, etc.



- **Les FORMATIONS FORESTIERES** : en conditions topographiques générant des colluvions de pente, et donc un meilleur drainage du sol, c'est-à-dire le long des ravines mais aussi éloigné des cours d'eau lorsque la topographie génère des « bosses » où l'eau ne stagne pas alors que certaines formations, à la même période, se retrouvent dans l'eau, des formations forestières ont pu être observées, intégrant des espèces typiques des habitats rencontrés dans la série mégatherme de moyenne altitude, comme le Bois de perroquet, *Cordemoya integrifolia*, mais aussi des espèces typiques de habitats de la série mésotherme, tels que les Mahots, *Dombeya spp.*, etc.
- Il est à noter également la présence, disséminés sur l'ensemble de la zone, de nombreux individus de Palmiste rouge, *Acanthophoenix rubra agg.*, historiquement abondant sur cette zone et à l'origine du nom de la commune, puis qui avait été largement surexploité.
- De même, Il est important de noter la présence de multiples ravines dans la zone avec la présence de ravines plus importantes. Ces lits de ravine constituant eux-mêmes un habitat à part entière avec l'observation régulière du Fouslapate marron, *Hibiscus boryanus*, espèce endémique de la Réunion et Maurice, et protégée, localement abondant dans les lits de ravine
- Pour ce qui est de la faune, plusieurs passereaux endémiques fréquentent le site pour s'alimenter ou se reproduire (Tec-tec, *Saxicola tectes* ; Oiseau blanc, *Zosterops borbonicus*), et plusieurs papangues, *Circus maillardi* ont pu être observés en vol.
- **INTERET PATRIMONIAL DE LA VEGETATION PAR HABITATS**  
Si l'on se situe à une échelle mondiale, il faut noter que les Fourrés humides à *Pandanus montanus* sont considérés comme étant un milieu unique. Cette formation très originale est particulière à la Réunion et constitue un paysage végétal unique au monde (BOSSER, 1982). C'est un habitat ayant une forte valeur patrimoniale. Les fourrés de la Plaine des Palmistes sont situés entre 500 et 900 m d'altitude et constituent avec la forêt des lianes (Bras-Panon) les fourrés de moyenne altitude. Les Pandanaies de la Plaine des Palmistes sont en cela originaux du fait qu'ils sont installés sur un plateau et non sur des fortes pentes.  
La valeur patrimoniale est importante que ce soit pour les formations herbacées que pour les formations arbustives/arborées.

- Intérêt patrimonial de la végétation herbacée : A l'échelle de l'île ce type de zone humide est mal connu. Dans les Pandanaies, on observe des formations herbacées très originales de part leur composition floristique. En effet, c'est uniquement dans ce type de formation que l'on trouve des espèces à haute valeur patrimoniale telles que : *Osmunda regalis*, une forme particulière de *Rhynchospora rugosa*, *Blechnum tabulare* et *Cynorkis rosellata* (on peut trouver cette dernière dans les talus de ravines). Les unités de végétation qui ont une forte valeur patrimoniale sont les Jonchaies, les Rhynchosporaies et les Machaerinaies. Les Fougeraies n'ont pas la même valeur patrimoniale du fait de l'absence d'espèces remarquables.
- Intérêt patrimonial de la végétation arborée : La végétation de type fourré que ce soit aux abords des ravines ou non est celle qui connaît une plus grande richesse spécifique par rapport aux végétations de type herbacé. Les épiphytes sont abondants que ce soit en terme d'espèces qu'en termes d'individus. Il est remarquable de pouvoir observer pour certains genres tels que les *Bulbophyllum* et certaines espèces telles que *Beclardia macrostachya*, une abondance importante. Si certaines épiphytes sont rares ; *Bonnieria corrugata*, *Aeranthus adenopoda*, *Bulbophyllum occlusum* *Trichomanes giganteum*, d'autres sont courantes : *Jumellea fragrans*, *Bulbophyllum minutum*, *Angraecum bracteosum*, *Angraecum cadetii*. De plus ce n'est que dans ce type de végétation que l'on observe des espèces à haute valeur patrimoniale : *Calanthe sylvatica*, *Hibiscus boryanus*, *Habenaria sigillum*, *Grangeria borbonica*, *Trichosandra borbonica*, *Monimia ovalifolia*, *Phaius tetragonus*, *Phaius pulchellus*, *Acanthophoenix rubra*. C'est dans ce type de formation qu'a été découverte une espèce malgache non signalée à la Réunion : *Aeranthus adenopoda*

Tableau : Abondance des espèces végétales inventoriées sur le site

Extrait de l'INDEX DE LA FLORE DE LA RÉUNION - Version 2008.1-15septembre (Conservatoire Botanique National de Mascarin)							
NOM BOTANIQUE	FAMILLE	NOM VERNACULAIRE PRINCIPAL (Réunion)	ENDÉMICITÉ	INVASIBILITÉ	PROTECTION RÉGIONALE	DÉTERMINANT ZNIEFF	ABONDANCE SUR LA ZONE
<i>Abrodictyum cupressoides</i> (Desv.) Ebihara et Dubuisson	Hymenophyllaceae		Indigène	X			+
<i>Abrodictyum tamarisciforme</i> (Jacq.) Ebihara et Dubuisson	Hymenophyllaceae		Indigène	X			+
<i>Acacia mearnsii</i> De Wild.	Fabaceae	Acacia	Exotique	5			+
<i>Acalypha integrifolia</i> Willd.	Euphorbiaceae	Bois de Charles	Indigène	X			+
<i>Acanthophoenix rubra</i> agg.	Areaceae	Palmiste rouge	End Réu-Mau	X			1
<i>Aeranthus adenopoda</i> H. Perrier	Orchidaceae		Indigène	X		1	+
<i>Agarista buxifolia</i> (Comm. ex Lam.) G. Don	Ericaceae	Petit bois de rempart	Indigène	X			+
<i>Agarista salicifolia</i> (Comm. ex Lam.) G. Don	Ericaceae	Bois de rempart	Indigène	X			1
<i>Ageratina riparia</i> (Regel) R.M. King et H. Rob.	Asteraceae	Orthochifon	Exotique	5			2
<i>Ageratum conyzoides</i> L.	Asteraceae	Herbe à bouc	Exotique	3			1
<i>Amauropelta heteroptera</i> (Desv.) Holttum	Thelypteridaceae		End Réu	X			+
<i>Amauropelta strigosa</i> (Willd.) Holttum	Thelypteridaceae		End Réu-Mau	X		2	+
<i>Angraecopsis parviflora</i> (Thouars) Schltr.	Orchidaceae		Exotique	X			+
<i>Angraecum borbonicum</i> Bosser	Orchidaceae		End Réu	X		2	+
<i>Angraecum bracteosum</i> Balf. f. et S. Moore	Orchidaceae		End Réu	X		2	+
<i>Angraecum cadetii</i> Bosser	Orchidaceae		End Réu-Mau	X		2	+
<i>Angraecum caulescens</i> Thouars	Orchidaceae		Indigène	X			+
<i>Angraecum cucullatum</i> Thouars	Orchidaceae		End Réu-Mau	X		2	+
<i>Angraecum expansum</i> Thouars	Orchidaceae	Petit faham	End Réu-Mau	X		2	+
<i>Angraecum germinyanum</i> Hook. f.	Orchidaceae		Indigène	X		1	+
<i>Angraecum mauritanum</i> (Poir.) Frapp.	Orchidaceae	Faham bâtard	Indigène	X			+
<i>Angraecum nanum</i> Frapp. ex Cordem.	Orchidaceae		End Réu	X			+
<i>Angraecum obversifolium</i> Frapp. ex Cordem.	Orchidaceae		End Réu-Mau	X		2	+
<i>Angraecum pectinatum</i> Thouars	Orchidaceae		Indigène	X			+
<i>Angraecum ramosum</i> Thouars	Orchidaceae		End Réu-Mau	X			+
<i>Angraecum striatum</i> Thouars	Orchidaceae		End Réu	X		2	+
<i>Antidesma madagascariense</i> Lam.	Phyllanthaceae	Bois de cabri blanc	Indigène	X			1
<i>Antirhea borbonica</i> J.F. Gmel.	Rubiaceae	Bois d'osto	Indigène	X			1
<i>Antrophyum boryanum</i> (Willd.) Hook. et Grev.	Pteridaceae	Langue de boeuf	Indigène	X			+
<i>Aphloia theiformis</i> (Vahl) Benn.	Aphloiaceae	Change-écorce	Indigène	X			2
<i>Ardisia crenata</i> Sims	Myrsinaceae	Bois de Noël	Exotique	5			2
<i>Arundina graminifolia</i> (D. Don) Hochr.	Orchidaceae		Exotique	2			+
<i>Asplenium daucifolium</i> Lam. var. <i>lineatum</i> (Sw.) C.V. Morton	Aspleniaceae		Indigène	X			+
<i>Astelia hemichrysa</i> Lam.	Asteliaceae	Ananas marron	End Réu-Mau	X			+
<i>Badula borbonica</i> A. DC.	Myrsinaceae	Bois de savon	End Réu	X		2	+
<i>Badula grammisticta</i> (Cordem.) Coode	Myrsinaceae		End Réu	X		2	+
<i>Badula nitida</i> (Coode) Coode	Myrsinaceae	Bois de savon	End Réu	X		1	+
<i>Bambusa multiplex</i> (Lour.) Raeusch. ex Schult. et Schult. f.	Poaceae	Bambou de Chine	Exotique	4			1
<i>Beclardia macrostachya</i> (Thouars) A. Rich.	Orchidaceae		Indigène	X	Prot.	2	+
<i>Begonia cucullata</i> Willd.	Begoniaceae		Exotique	4			+
<i>Belvisia spicata</i> (L. f.) Mirb. ex Copel.	Polypodiaceae		Indigène	X			+
<i>Benthamia latifolia</i> (Thouars) A. Rich.	Orchidaceae		End Réu-Mau	X			+
<i>Benthamia nigrescens</i> Schltr.	Orchidaceae		Indigène	X			+
<i>Benthamia spiralis</i> (Thouars) A. Rich.	Orchidaceae		Indigène	X			1
<i>Bidens pilosa</i> L.	Asteraceae	Piquant	Exotique	3			+
<i>Blechnum attenuatum</i> (Sw.) Mett.	Blechnaceae	Première fougère des laves	Indigène	X			+
<i>Blechnum marginatum</i> (Fée) Kuhn	Blechnaceae		End Réu	X		2	+
<i>Blechnum tabulare</i> (Thunb.) Kuhn	Blechnaceae	Fausse osmonde	Indigène	X			+
<i>Blotiella pubescens</i> (Kaulf.) R.M. Tryon	Dennstaedtiaceae	Fougère de laine	Indigène	X			+
<i>Boehmeria macrophylla</i> Hornem.	Urticaceae	Moyen l'ortie	Exotique	4			+
<i>Boehmeria penduliflora</i> Wedd. ex D.G. Long	Urticaceae	Bois chapelet	Exotique	5			1
<i>Boehmeria stipularis</i> Wedd.	Urticaceae	Bois de source blanc	End Réu	X		2	+
<i>Bonniera corrugata</i> Cordem.	Orchidaceae		End Réu	X		1	+
<i>Bulbophyllum caespitosum</i> Thouars	Orchidaceae		End Réu-Mau	X		1	+
<i>Bulbophyllum clavatum</i> Thouars	Orchidaceae		End Réu-Mau	X		1	+
<i>Bulbophyllum cylindrocarpum</i> Frapp. ex Cordem.	Orchidaceae		Indigène	X		2	+
<i>Bulbophyllum densus</i> Thouars	Orchidaceae		End Réu-Mau	X		2	+
<i>Bulbophyllum macrocarpum</i> Frapp. ex Cordem.	Orchidaceae		End Réu	X		1	+
<i>Bulbophyllum minutum</i> Thouars	Orchidaceae		Indigène	X			+
<i>Bulbophyllum nutans</i> (Thouars) Thouars	Orchidaceae	Ti carambole	Indigène	X			+
<i>Bulbophyllum occlusum</i> Ridl.	Orchidaceae		Indigène	X		2	+
<i>Bulbophyllum occultum</i> Thouars	Orchidaceae		Indigène	X			+
<i>Bulbophyllum primasticum</i> Thouars	Orchidaceae		End Réu-Mau	X		2	+
<i>Bulbophyllum pusillum</i> Thouars	Orchidaceae		End Réu-Mau	X		1	+
<i>Bulbophyllum pusillum</i> Thouars	Orchidaceae		End Réu-Mau	X		1	+
<i>Calanthe sylvatica</i> (Thouars) Lindl.	Orchidaceae		Indigène	X	Prot.	2	+
<i>Calophyllum tacamahaca</i> Willd.	Clusiaceae	Takamaka	End Réu-Mau	X		2	+
<i>Camellia sinensis</i> (L.) Kuntze	Theaceae	Thé	Exotique	2			+
<i>Carex balfourii</i> Kük.	Cyperaceae		End Réu	X		1	1
<i>Carex brunnea</i> Thunb.	Cyperaceae		Indigène	X			+
<i>Carex ramosa</i> Willd.	Cyperaceae		End Réu	X			+

<i>Carex wahlenbergiana</i> agg.	Cyperaceae		End Réu-Mau	X		1
<i>Casearia coriacea</i> Vent.	Salicaceae	Bois de cabri	End Réu-Mau	X	2	1
<i>Casuarina cunninghamiana</i> Miq.	Casuarinaceae	Filao de la Nouvelle Hollande	Exotique	2		+
<i>Centella asiatica</i> (L.) Urb.	Apiaceae	Cochléaria	Indigène	X		1
<i>Chassalia gaertneroides</i> (Cordem.) Verdc.	Rubiaceae	Bois de lousteau	End Réu	X	2	+
<i>Chionanthus broomeana</i> (Horne ex Oliv.) A.J. Scott	Oleaceae	Bois de coeur bleu	End Réu-Mau	X	1	+
<i>Christella dentata</i> (Forssk.) Brownsey et Jermy	Thelypteridaceae		Indigène	X		+
<i>Clematis mauritiana</i> Lam.	Ranunculaceae	Liane arabique	Indigène	X		1
<i>Cochlidium serrulatum</i> (Sw.) L.E. Bishop	Polypodiaceae		Indigène	X	2	+
<i>Coffea mauritiana</i> Lam.	Rubiaceae	Café marron	End Réu-Mau	X		+
<i>Colocasia esculenta</i> (L.) Schott	Araceae	Songe	Exotique	4		+
<i>Conyza sumatrensis</i> (Retz.) E. Walker	Asteraceae	Mille-feuille	Exotique	3		+
<i>Cordemoya integrifolia</i> (Willd.) Pax	Euphorbiaceae	Bois de perroquet	End Réu-Mau	X	2	2
<i>Cordyline mauritiana</i> (Lam.) J.F. Macbr.	Laxmanniaceae	Canne marronne	End Réu-Mau	X		1
<i>Costularia melicoides</i> (Poir.) C.B. Clarke	Cyperaceae		End Réu	X	2	1
<i>Crassocephalum rubens</i> (Juss. ex Jacq.) S. Moore	Asteraceae	La bourrache	Exotique	3		+
<i>Crepidomanes minutum</i> (Blume) K. Iwats.	Hymenophyllaceae		Indigène	X	2	+
<i>Crocasmia x crocosmiiflora</i> (Lemoine) N.E. Br.	Iridaceae	Montbrétia	Exotique	4		2
<i>Cryptomeria japonica</i> (L. f.) D. Don	Taxodiaceae	Cryptoméria	Exotique	2		+
<i>Cryptopus elatus</i> (Thouars) Lindl.	Orchidaceae	Gros faham	End Réu-Mau	X	Prot. 2	+
<i>Ctenitis cycloclamys</i> (Fée) Holttum	Dryopteridaceae		End Réu	X		+
<i>Ctenopteris leucosora</i> (Bojer) Tardieu	Polypodiaceae		End Réu-Mau	X	2	+
<i>Ctenopteris parvula</i> (Bory ex Willd.) J. Sm.	Polypodiaceae		End Réu-Mau	X	2	+
<i>Cuphea ignea</i> A. DC.	Lythraceae	Herbe cigarette	Exotique	5		+
<i>Cyathea borbonica</i> Desv.	Cyatheaceae	Fanjan mâle	End Réu-Mau	X		+
<i>Cyathea cooperi</i> (Hook. ex F. Muell.) Domin	Cyatheaceae		Exotique	5		+
<i>Cyathea excelsa</i> Sw.	Cyatheaceae	Fanjan femelle	End Réu-Mau	X		+
<i>Cyathea glauca</i> Bory	Cyatheaceae	Fanjan femelle	End Réu	X		+
<i>Cyclosorus interruptus</i> (Willd.) H. Itô	Thelypteridaceae		Indigène	X	1	+
<i>Cynorkis coccinelloides</i> (Frapp. ex Cordem.) Schltr.	Orchidaceae		Indigène	X		+
<i>Cynorkis fastigiata</i> Thouars	Orchidaceae		Indigène	X		+
<i>Cynorkis purpurascens</i> Thouars	Orchidaceae		Indigène	X		+
<i>Cynorkis rosellata</i> (Thouars) Bosser	Orchidaceae		Indigène	X	1	+
<i>Cynorkis squamosa</i> (Poir.) Lindl.	Orchidaceae		End Réu-Mau	X	2	+
<i>Cynorkis variegata</i> (Frapp. ex Cordem.) Schltr.	Orchidaceae		End Réu	X	2	+
<i>Cyperus esculentus</i> L.	Cyperaceae		Exotique	1		+
<i>Danais fragrans</i> (Lam.) Pers.	Rubiaceae	Liane jaune	Indigène	X		+
<i>Desmodium incanum</i> DC.	Fabaceae	Colle-colle	Exotique	3		+
<i>Desmodium intortum</i> (Mill.) Urb.	Fabaceae		Exotique	3		+
<i>Dicranopteris linearis</i> (Burm. f.) Underw.	Gleicheniaceae		Indigène	X		3
<i>Dombeya ciliata</i> Cordem.	Malvaceae	Mahot blanc	End Réu	X	1	1
<i>Dombeya elegans</i> Cordem.	Malvaceae	Mahot rose	End Réu	X	2	+
<i>Dombeya ficulnea</i> Baill.	Malvaceae	Mahot	End Réu	X	2	1
<i>Dombeya pilosa</i> Cordem.	Malvaceae	Mahot blanc	End Réu	X	2	+
<i>Doratoxylon apetalum</i> (Poir.) Radlk.	Sapindaceae	Bois de gaulette	Indigène	X		1
<i>Dracaena reflexa</i> Lam.	Ruscaceae	Bois de chandelle	Indigène	X		+
<i>Elaphoglossum acrostichoides</i> (Hook. et Grev.) Schelpe	Dryopteridaceae		Indigène	X		+
<i>Elaphoglossum angulatum</i> (Blume) T. Moore	Dryopteridaceae		Indigène	X		+
<i>Elaphoglossum aubertii</i> (Desv.) T. Moore	Dryopteridaceae		Indigène	X		+
<i>Elaphoglossum coriaceum</i> Bonap.	Dryopteridaceae		Indigène	X	1	+
<i>Elaphoglossum heterolepis</i> (Fée) T. Moore	Dryopteridaceae		End Réu-Mau	X		+
<i>Elaphoglossum lepervanchei</i> (Bory ex Fée) T. Moore	Dryopteridaceae		Indigène	X		+
<i>Elaphoglossum macropodium</i> (Fée) T. Moore	Dryopteridaceae		Indigène	X		+
<i>Elaphoglossum richardii</i> (Bory ex Fée) H. Christ	Dryopteridaceae		End Réu	X		+
<i>Elaphoglossum spatulatum</i> (Bory) T. Moore	Dryopteridaceae		Indigène	X		+
<i>Elaphoglossum splendens</i> (Bory ex Willd.) Brack.	Dryopteridaceae		End Réu-Mau	X		+
<i>Eleocharis caduca</i> (Delile) Schult.	Cyperaceae		Indigène	X	2	+
<i>Embelia angustifolia</i> (A. DC.) A. DC.	Myrsinaceae	Liane savon	End Réu-Mau	X	2	+
<i>Erica arborescens</i> (Willd.) E.G.H. Oliv.	Ericaceae	Branle filao	End Réu	X	2	+
<i>Erica reunionensis</i> E.G.H. Oliv.	Ericaceae	Branle vert	End Réu	X		1
<i>Erigeron karvinskianus</i> DC.	Asteraceae	Pâquerette	Exotique	5		2
<i>Eriocaulon striatum</i> Lam.	Eriocaulaceae		Indigène	X		1
<i>Eucalyptus robusta</i> Sm.	Myrtaceae	Eucalyptus rouge	Exotique	1		2
<i>Eugenia buxifolia</i> Lam.	Myrtaceae	Bois de nêfles à petites feuilles	End Réu	X		1
<i>Faujasiaopsis flexuosa</i> (Lam.) C. Jeffrey	Asteraceae	Liane zig-zag	End Réu-Mau	X	2	+
<i>Ficus densifolia</i> Miq.	Moraceae	Affouche	End Réu-Mau	X	2	+
<i>Ficus lateriflora</i> Vahl	Moraceae	Figuier blanc	End Réu-Mau	X	2	+
<i>Ficus mauritiana</i> Lam.	Moraceae	Figue marron	End Réu-Mau	X	2	+
<i>Forgesia racemosa</i> J.F. Gmel.	Escalloniaceae	Bois de Laurent-Martin	End Réu	X	2	+
<i>Furcraea foetida</i> (L.) Haw.	Agavaceae	Choca vert	Exotique	5		+
<i>Gaertnera vaginata</i> Lam.	Rubiaceae	Losto café	End Réu	X		1
<i>Geniostoma borbonicum</i> (Lam.) Spreng.	Loganiaceae	Bois de piment	End Réu-Mau	X	2	1
<i>Gomphocarpus fruticosus</i> (L.) W.T. Aiton	Apocynaceae	Petite ouate	Exotique	1		+
<i>Grammitis argyrata</i> (Bory ex Willd.) C.V. Morton	Polypodiaceae		End Réu-Mau	X		+
<i>Grammitis cryptophlebia</i> (Baker) Copel.	Polypodiaceae		Indigène	X	1	+
<i>Grammitis obtusa</i> Willd. ex Kaulf.	Polypodiaceae		Indigène	X		+
<i>Grangeria borbonica</i> Lam.	Chrysobalanaceae	Bois de punaise	End Réu-Mau	X	2	+
<i>Habenaria praealta</i> (Thouars) Spreng.	Orchidaceae		Indigène	X		+
<i>Habenaria sigillum</i> Thouars	Orchidaceae		End Réu-Mau	X	2	+
<i>Habenaria undulata</i> Frapp. ex Cordem.	Orchidaceae	Petit maïs	End Réu	X		+

<i>Hedychium coronarium</i> J. König	Zingiberaceae	Longose blanc	Exotique	3			+
<i>Hedychium flavescens</i> Carey ex Roscoe	Zingiberaceae	Longose jaune vanille	Exotique	5			1
<i>Helichrysum arnicoides</i> (Lam.) Cordem.	Asteraceae	Petit velours blanc	End Réu	X		2	+
<i>Helichrysum heliotropifolium</i> (Lam.) DC.	Asteraceae	Velours blanc	End Réu	X		2	+
<i>Hemarthria altissima</i> (Poir.) Stapf et C.E. Hubb.	Poaceae	Herbe bourrique	Indigène	X			+
<i>Hibiscus boryanus</i> DC.	Malvaceae	Foulsapate marron	End Réu-Mau	X	Prot.	2	1
<i>Histiopteris incisa</i> (Thunb.) J. Sm.	Dennstaedtiaceae	Fougère bleue	Indigène	X			+
<i>Homalium paniculatum</i> (Lam.) Benth.	Salicaceae	Corce blanc	End Réu-Mau	X			1
<i>Hubertia ambavilla</i> Bory	Asteraceae	Ambaville	End Réu-Mau	X			1
<i>Humbertacalia tomentosa</i> (Lam.) C. Jeffrey	Asteraceae	Petite liane blanche	Indigène	X			+
<i>Huperzia gnidioides</i> (L. f.) Trevis.	Huperziaceae		Indigène	X			+
<i>Huperzia verticillata</i> (L. f.) Trevis.	Huperziaceae		Indigène	X			+
<i>Hymenophyllum capillare</i> Desv.	Hymenophyllaceae		Indigène	X			+
<i>Hymenophyllum digitatum</i> (Sw.) Fosberg	Hymenophyllaceae		Indigène	X			+
<i>Hymenophyllum hirsutum</i> (L.) Sw.	Hymenophyllaceae		Indigène	X			+
<i>Hymenophyllum hygrometricum</i> (Poir.) Desv.	Hymenophyllaceae		Indigène	X			+
<i>Hymenophyllum polyanthos</i> (Sw.) Sw.	Hymenophyllaceae		Indigène	X			+
<i>Hymenophyllum sibthorpioides</i> (Bory ex Willd.) Mett. ex Kuhn	Hymenophyllaceae		Indigène	X			+
<i>Hymenophyllum tenellum</i> (Jacq.) Kuhn	Hymenophyllaceae		End Réu-Mau	X			+
<i>Hypericum lanceolatum</i> Lam.	Hypericaceae	Fleur jaune	Indigène	X			+
<i>Hypoxis angustifolia</i> Lam.	Hypoxidaceae		Indigène	X			+
<i>Ipomoea batatas</i> (L.) Lam.	Convolvulaceae	Patate douce	Exotique	2			+
<i>Ipomoea indica</i> (Burm. f.) Merr.	Convolvulaceae		Exotique	3			+
<i>Isachne mauritiana</i> Kunth	Poaceae		Indigène	X			1
<i>Isolepis fluitans</i> (L.) R. Br.	Cyperaceae		Indigène	X			1
<i>Jumellea fragrans</i> (Thouars) Schltr.	Orchidaceae	Faham	End Réu-Mau	X			+
<i>Jumellea recta</i> (Thouars) Schltr.	Orchidaceae	Faux faham	End Mas	X		2	+
<i>Jumellea stenophylla</i> (Frapp. ex Cordem.) Schltr.	Orchidaceae		End Réu	X		1	+
<i>Jumellea triquetra</i> (Thouars) Schltr.	Orchidaceae		End Réu	X			+
<i>Juncus effusus</i> L.	Juncaceae	Jonc	Indigène	X			2
<i>Labourdonnaisia calophylloides</i> Bojer	Sapotaceae	Petit natte	End Réu-Mau	X			+
<i>Lantana camara</i> L.	Verbenaceae	Galabert	Exotique	5			1
<i>Lepisorus excavatus</i> (Bory ex Willd.) Ching	Polypodiaceae	Fougère pieuvre	Indigène	X			+
<i>Liparis caulescens</i> Frapp. ex Cordem.	Orchidaceae		End Réu	X		2	+
<i>Liparis flavescens</i> (Thouars) Lindl.	Orchidaceae		Indigène	X			+
<i>Liparis scaposa</i> Frapp. ex Cordem.	Orchidaceae		End Réu	X		1	+
<i>Lonicera japonica</i> Thunb.	Caprifoliaceae	Chèvrefeuille	Exotique	5			1
<i>Ludwigia octovalvis</i> (Jacq.) Raven	Onagraceae	Herbe à bourrique	Indigène	X			1
<i>Lycopodiella caroliniana</i> (L.) Pic.Serm.	Lycopodiaceae		Indigène	X		1	+
<i>Lycopodiella cernua</i> (L.) Pic.Serm.	Lycopodiaceae	Fougère décorative	Indigène	X			+
<i>Lycopodium clavatum</i> L.	Lycopodiaceae		Indigène	X			+
<i>Machaerina iridifolia</i> (Bory) T. Koyama	Cyperaceae	Paille sabre	End Réu-Mau	X			2
<i>Marattia fraxinea</i> Sm.	Marattiaceae	Fougère tortue	Indigène	X			+
<i>Medinilla loranthoides</i> Naudin	Melastomataceae		End Réu	X	Prot.	1	+
<i>Melicope borbonica</i> (Bory) T.G. Hartley	Rutaceae	Catafaye	End Réu	X		2	+
<i>Melicope obscura</i> (Cordem.) T.G. Hartley	Rutaceae	Bois de catafaille	End Réu	X		2	+
<i>Memecylon confusum</i> Blume	Memecylaceae	Bois de balai	End Réu	X			+
<i>Memecylon cordatum</i> Lam.	Memecylaceae	Bois de balai	End Réu-Mau	X		2	+
<i>Mimosa pudica</i> L.	Fabaceae	Sensitive	Exotique	3			+
<i>Molinia alternifolia</i> Willd.	Sapindaceae	Tan Georges	End Réu-Mau	X			1
<i>Monimia ovalifolia</i> Thouars	Monimiaceae	Mapou à petites feuilles	End Réu-Mau	X		2	+
<i>Mussaenda landia</i> Poir.	Rubiaceae	Lingue en arbre	End Réu-Mau	X		2	+
<i>Nuxia verticillata</i> Lam.	Stilbaceae	Bois maigre	End Réu-Mau	X			1
<i>Oberonia disticha</i> (Lam.) Schltr.	Orchidaceae		Indigène	X			+
<i>Ocotea obtusata</i> (Nees) Kosterm.	Lauraceae	Cannelle marron	End Réu-Mau	X			+
<i>Oleandra distenta</i> Kunze	Oleandraceae	Fougère liane	Indigène	X			+
<i>Osmunda regalis</i> L.	Osmundaceae	Osmonde	Indigène	X		1	+
<i>Oxalis debilis</i> Kunth	Oxalidaceae	Trèfle rose	Exotique	3			+
<i>Pandanus montanus</i> Bory	Pandanaceae	Pimpin	End Réu	X		2	3
<i>Pandanus purpurascens</i> Thouars	Pandanaceae	Vacois des hauts	End Réu	X		2	+
<i>Paspalum conjugatum</i> P.J. Bergius	Poaceae		Exotique	2			+
<i>Paspalum dilatatum</i> Poir.	Poaceae	Herbe sirop	Exotique	3			+
<i>Paspalum nutans</i> Lam.	Poaceae		Exotique	2			+
<i>Paspalum paniculatum</i> L.	Poaceae	Herbe duvet	Exotique	4			+
<i>Paspalum urvillei</i> Steud.	Poaceae	Herbe de Vasey	Exotique	3			+
<i>Pennisetum purpureum</i> Schumach.	Poaceae		Exotique	3			+
<i>Peperomia elliptica</i> (Lam.) A. Dietr.	Piperaceae		End Réu-Mau	X			+
<i>Persicaria capitata</i> (Buch.-Ham. ex D. Don) H. Gross	Polygonaceae		Exotique	5			+
<i>Persicaria chinensis</i> (L.) H. Gross	Polygonaceae		Exotique	5			+
<i>Persicaria poiretii</i> (Meisn.) K.L. Wilson	Polygonaceae	Persicaire	End Réu-Mau	X		1	+
<i>Phaius pulchellus</i> Kraenzl.	Orchidaceae		Indigène	X	Prot.	2	+
<i>Phaius tetragonus</i> (Thouars) Rchb. f.	Orchidaceae		End Réu-Mau	X		1	+
<i>Phyllanthus phillyreifolius</i> Poir.	Phyllanthaceae	Faux bois de demoiselle	End Réu-Mau	X			1
<i>Pilea sessilifolia</i> (Poir.) Wedd.	Urticaceae		End Réu	X		2	+
<i>Piper borbonense</i> (Miq.) C. DC.	Piperaceae	Lingue à poivre	End Réu-Mau	X		2	+
<i>Pittosporum senacia</i> Putt.	Pittosporaceae	Bois de joli cœur	Indigène	X			1
<i>Pityrogramma calomelanos</i> (L.) Link	Pteridaceae		Exotique	4			+
<i>Platanus x hispanica</i> Mill. ex Münchh.	Platanaceae	Platane	Exotique	2			+
<i>Pogonatherum paniceum</i> (Lam.) Hack.	Poaceae	Bambou miniature	Exotique	5			+
<i>Polyphlebium borbonicum</i> (Bosch) Ebihara et Dubuisson	Hymenophyllaceae		Indigène	X			+
<i>Polyscias repanda</i> (DC.) Baker	Araliaceae	Bois de banane	End Réu	X		2	1
<i>Polystachya concreta</i> (Jacq.) Garay et H.R. Sweet	Orchidaceae		Indigène	X			+

<i>Polystachya cultriformis</i> (Thouars) Spreng.	Orchidaceae		Indigène	X			+
<i>Polystachya fusiformis</i> (Thouars) Lindl.	Orchidaceae		Indigène	X			+
<i>Polystichum ammifolium</i> (Poir.) C. Chr.	Dryopteridaceae		Indigène	X			+
<i>Prunella vulgaris</i> L.	Lamiaceae	Herbe Catois	Exotique	5			+
<i>Pseudophegopteris cruciata</i> (Willd.) Holttum	Thelypteridaceae		Indigène	X			+
<i>Psiadia boivinii</i> (Klatt) Rob.	Asteraceae	Bouillon blanc	End Réu	X		2	+
<i>Psidium cattleianum</i> Sabine	Myrtaceae	Goyavier	Exotique	5			2
<i>Pteridium aquilinum</i> (L.) Kuhn	Dennstaedtiaceae	Fougère aigle	Indigène	X			2
<i>Pteris scabra</i> Bory ex Willd.	Pteridaceae		End Réu-Mau	X			+
<i>Pteris woodwardioides</i> Bory ex Willd.	Pteridaceae		Indigène	X			+
<i>Pycreus polystachyos</i> (Rottb.) P. Beauv.	Cyperaceae		Exotique	3			+
<i>Rhynchospora rugosa</i> (Vahl) Gale	Cyperaceae		Indigène	X		2	+
<i>Rubus alceifolius</i> Poir.	Rosaceae	Raisin marron	Exotique	5			2
<i>Rubus fraxinifolius</i> Poir.	Rosaceae		Exotique	3			+
<i>Rumohra adiantiformis</i> (G. Forst.) Ching	Dryopteridaceae		Indigène	X			+
<i>Sacciolepis indica</i> (L.) Chase	Poaceae		Exotique	4			+
<i>Selaginella cataphracta</i> (Willd.) Spring.	Selaginellaceae		End Réu	X		2	+
<i>Selaginella membranacea</i> (Desv.) Spring	Selaginellaceae		End Réu-Mau	X			+
<i>Selaginella obtusa</i> (P. Beauv.) Spring	Selaginellaceae		Indigène	X			+
<i>Serissa japonica</i> (Thunb.) Thunb.	Rubiaceae	Miklande	Exotique	4			+
<i>Setaria sphacelata</i> (Schumach.) Stapf et C.E. Hubb.	Poaceae		Exotique	1			+
<i>Sideroxylon borbonicum</i> DC.	Sapotaceae	Bois de fer bâtard	End Réu	X		2	+
<i>Smilax anceps</i> Willd.	Smilacaceae	Croc de chien	Indigène	X			1
<i>Solanum mauritianum</i> Scop.	Solanaceae	Bringellier marron	Exotique	5			+
<i>Spergula arvensis</i> L.	Caryophyllaceae		Exotique	3			+
<i>Sphaerostephanos arbuscula</i> (Willd.) Holttum	Thelypteridaceae		Indigène	X			+
<i>Sphaerostephanos elatus</i> (Bojer) Holttum	Thelypteridaceae		Indigène	X			+
<i>Sphaerostephanos unitus</i> (L.) Holttum	Thelypteridaceae		Indigène	X			+
<i>Sphenomeris chinensis</i> (L.) Maxon	Lindsaeaceae		Indigène	X			+
<i>Sporobolus africanus</i> (Poir.) Robyns et Tournay	Poaceae		Exotique	3			+
<i>Stenotaphrum dimidiatum</i> (L.) Brongn.	Poaceae	Herbe bourrique	Exotique	5			1
<i>Sticherus flagellaris</i> (Bory ex Willd.) Ching	Gleicheniaceae		Indigène	X			2
<i>Stoebe passerinoides</i> (Lam.) Willd.	Asteraceae	Branle blanc	End Réu	X			+
<i>Strobilanthes hamiltonianus</i> (Steud.) Bosser et Heine	Acanthaceae	Califon	Exotique	5			+
<i>Syzygium cordemoyi</i> Bosser et Cadet	Myrtaceae	Bois de pomme	End Réu	X		2	+
<i>Syzygium cymosum</i> (Lam.) DC.	Myrtaceae	Bois de pomme rouge	End Réu-Mau	X		2	1
<i>Syzygium jambos</i> (L.) Alston	Myrtaceae	Jamrosat	Exotique	5			1
<i>Tambourissa elliptica</i> (Tul.) A. DC.	Monimiaceae	Bois de bombarde	End Réu	X		2	+
<i>Thysanolaena latifolia</i> (Roxb. ex Hornem.) Honda	Poaceae	Bambou balais	Exotique	2			1
<i>Trema orientalis</i> (L.) Blume	Cannabaceae	Bois d'Andrèze	Exotique	4			+
<i>Trichomanes cuspidatum</i> Willd.	Hymenophyllaceae		Indigène	X			+
<i>Tristemma mauritianum</i> J.F. Gmel.	Melastomataceae		Indigène	X			2
<i>Turraea cadetii</i> A.J. Scott	Meliaceae		End Réu	X		1	+
<i>Ulex europaeus</i> L.	Fabaceae	Genêt	Exotique	5			+
<i>Vandenboschia gigantea</i> (Bory ex Willd.) Ebihara et Dubuisson	Hymenophyllaceae		Indigène	X		2	+
<i>Verbena bonariensis</i> L.	Verbenaceae	Verveine	Exotique	3			+
<i>Vernonia fimbriifera</i> (Cass.) Less.	Asteraceae	Bois de source	End Réu	X		2	+
<i>Veronica serpyllifolia</i> L.	Plantaginaceae		Indigène	X			+
<i>Viscum triflorum</i> DC.	Santalaceae	Sourichaude	Indigène	X			+
<i>Weinmannia tinctoria</i> Sm.	Cunoniaceae	Tan rouge	End Réu-Mau	X		2	1
<i>Xylopiia richardii</i> Boivin ex Baill.	Annonaceae	Bois de banane	End Réu-Mau	X	Prot.	1	+
<i>Youngia japonica</i> (L.) DC.	Asteraceae	Lastron bâtard	Exotique	3			+
<i>Zantedeschia aethiopica</i> (L.) Spreng.	Araceae	Arum	Exotique	5			+

Légende :

Coefficients de recouvrement :

5 :	100 à 75%
4 :	75 à 50%
3 :	50 à 25%
2 :	25 à 5%
1 :	5 à 1%
+	< 1%