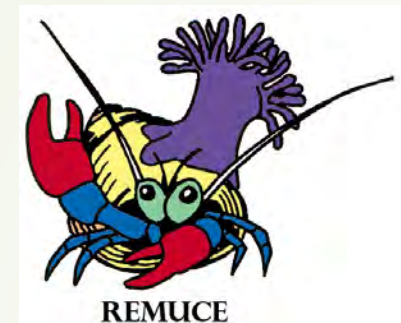


# Quelques découvertes récentes de bryophytes rares pour le Centre-Val de Loire

P. Boudier (Muséum de Chartres), R. Dupré  
(CBNBP) et F. Desmoulins (CBNBP)



Le CBNBP s'est inscrit dans une démarche de prise en compte des bryophytes dans la connaissance générale de la flore du Centre – val de Loire.

Dans un premier temps, en particulier lors du programme CARNET B en 2012 et 2013, l'effort a surtout porté sur la Sologne, le Pays-Fort du Cher et la Marche, en insistant sur :

- les milieux tourbeux,
- les vallons boisés,
- les affleurements rocheux.

Un premier bilan permet de faire ressortir quelques espèces nouvelles pour la région :

- *Sphagnum centrale*
- *Coscinodon cribrosus*
- *Eurhynchium angustirete*

De nouvelles localités pour des espèces rares à très rares en  
région Centre-Val de Loire :

- *Cladopodiella fluitans*
- *Philonotis calcarea*
- *Pseudocampyllum radicale*
- *Schistostega pennata*
- *Sphagnum quinquefarium*
- *Straminergon stramineum*
- *Tomentypnum nitens*
- *Ulota coarctata*



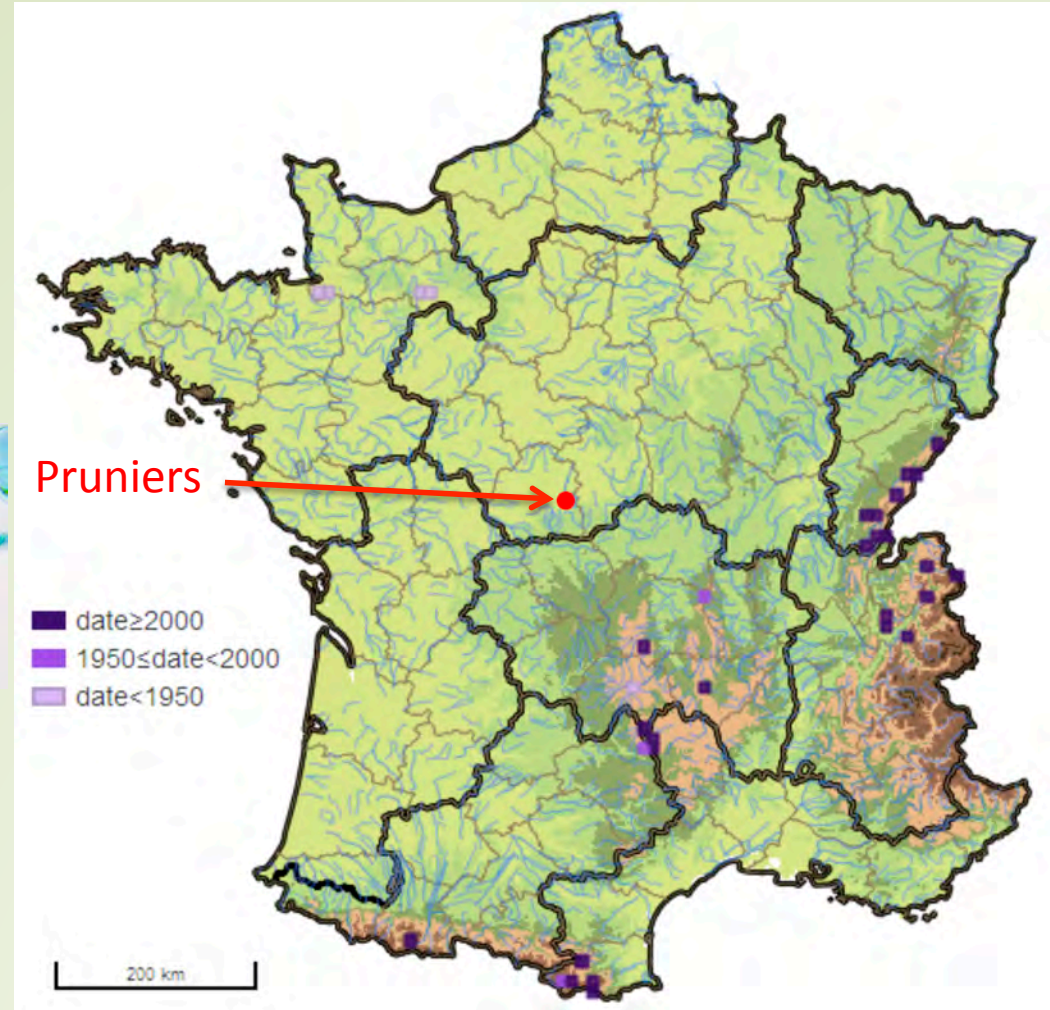
# *Sphagnum centrale*



*Sphagnum centrale* de Pruniers

Espèce impossible de distinguer sur le terrain de *Sphagnum palustre*. S'en différencie par un chlorocyste central visible sur des coupes de feuilles raméales.

Découverte en 2014 en bordure d'une mare forestière sur la commune de Pruniers (36).  
Espèce circumpolaire montagnarde.  
En France, elle est connue du Jura, des Alpes du Nord, du Massif-Central et des Pyrénées.

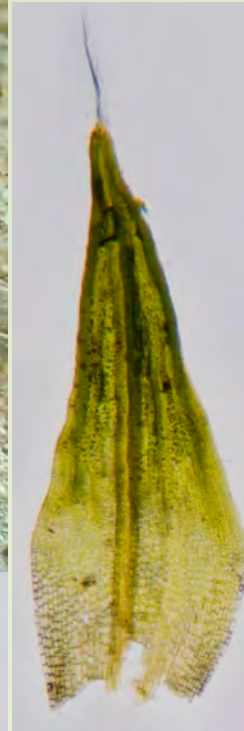




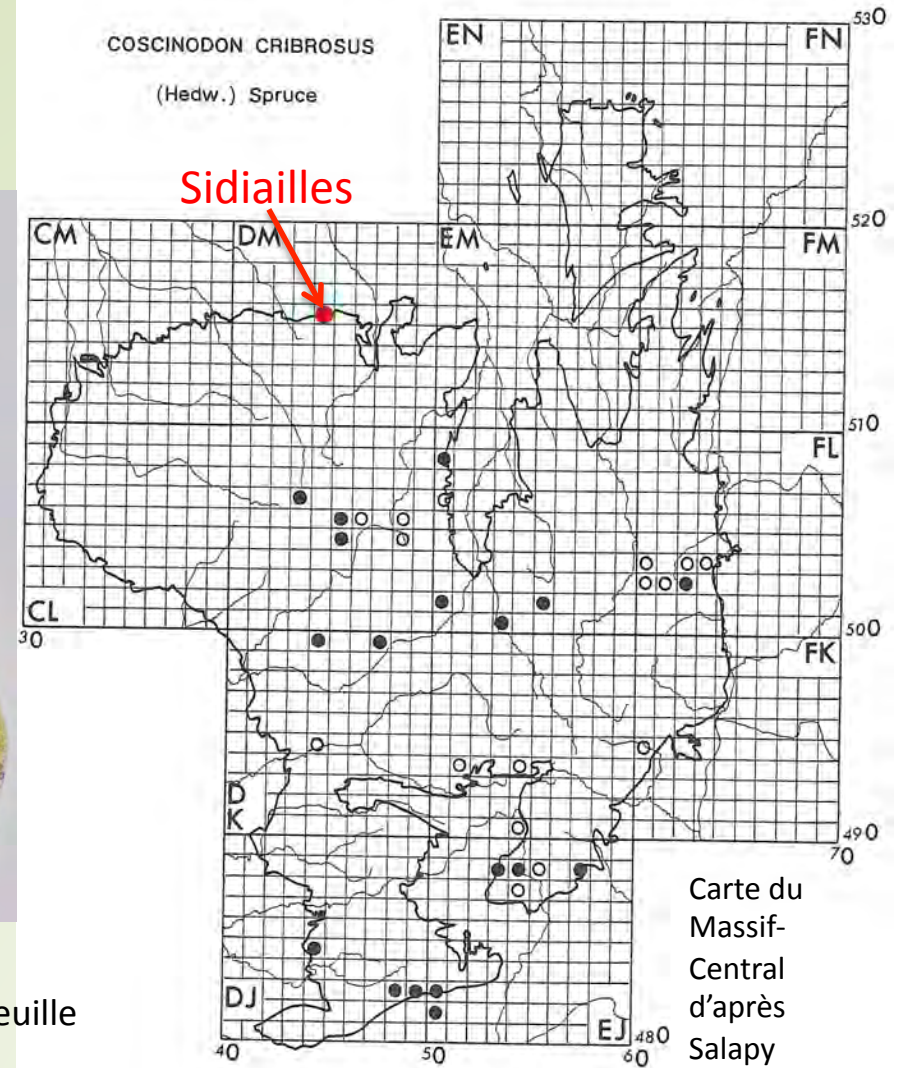
# *Coscinodon cribrosus*



*Coscinodon  
cribrosus* des  
gorges de l'Arnon



Feuille  
et coupe de feuille



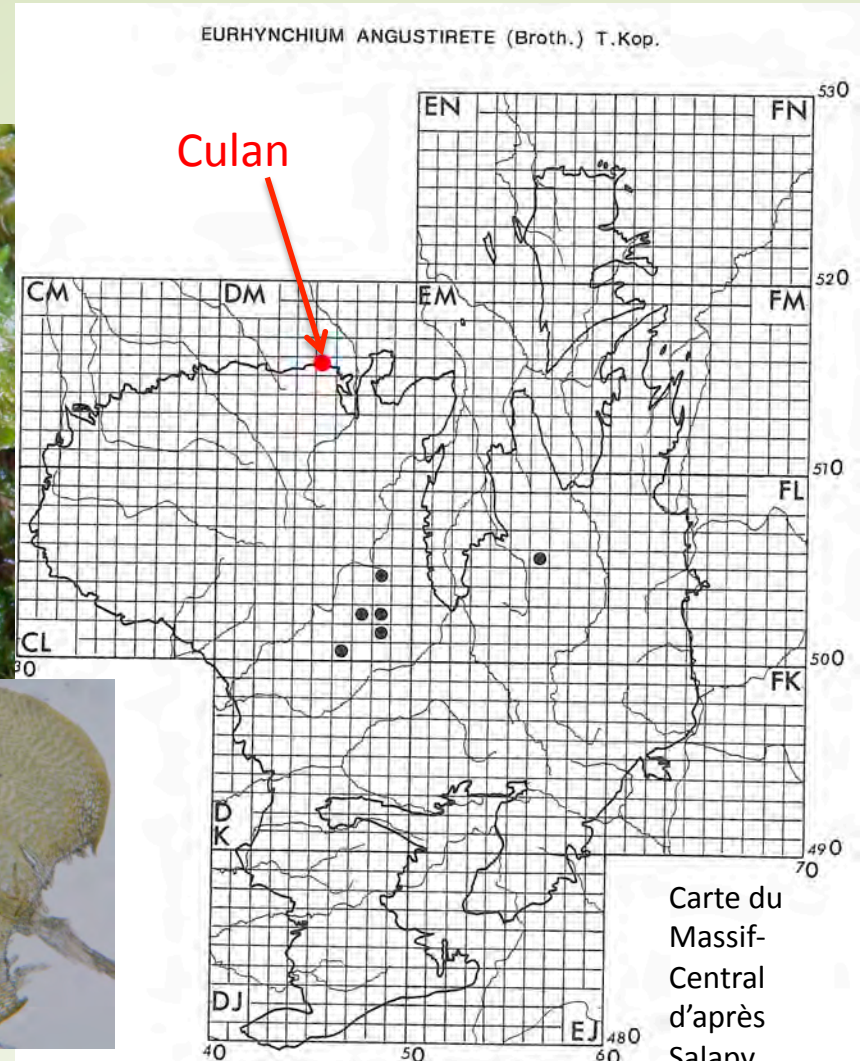
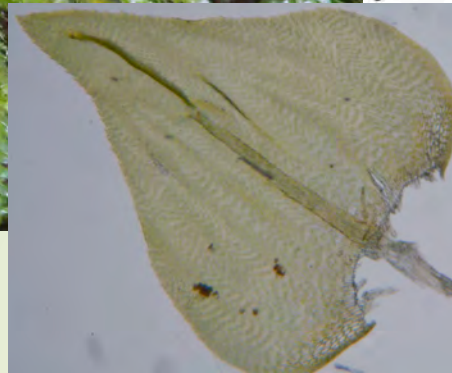
Découverte sur les gneiss dans une lande de la vallée de l'Arnon à Sidiailles (18) d'un petit coussinet en mélange avec *Grimmia montana* et *Hedwigia stellata*. C'est une espèce thermophile strictement silicicole présente de l'étage collinéen à l'étage alpin qui est disséminée çà et là dans le Massif-Central.



# *Eurhynchium angustirete*



*Eurhynchium angustirete* des gorges du Rifoulet



Carte du Massif-Central d'après Salapy (1998)

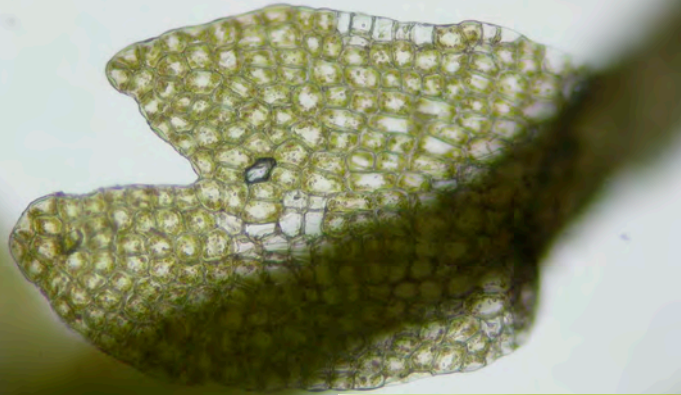
Espèce forestière, *Eurhynchium angustirete* a été découverte dans les gorges du Rifoulet, affluent rive droite de l'Arnon.

Il s'agit d'une espèce à répartition continentale, rare dans le Massif Central où elle trouve sa limite occidentale.

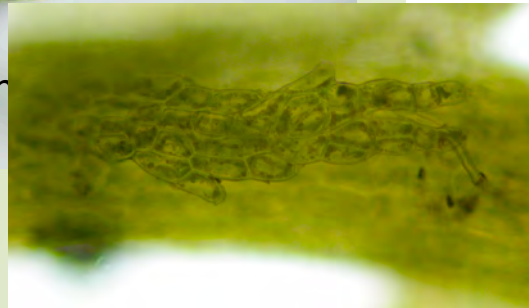


# *Cladopodiella fluitans*

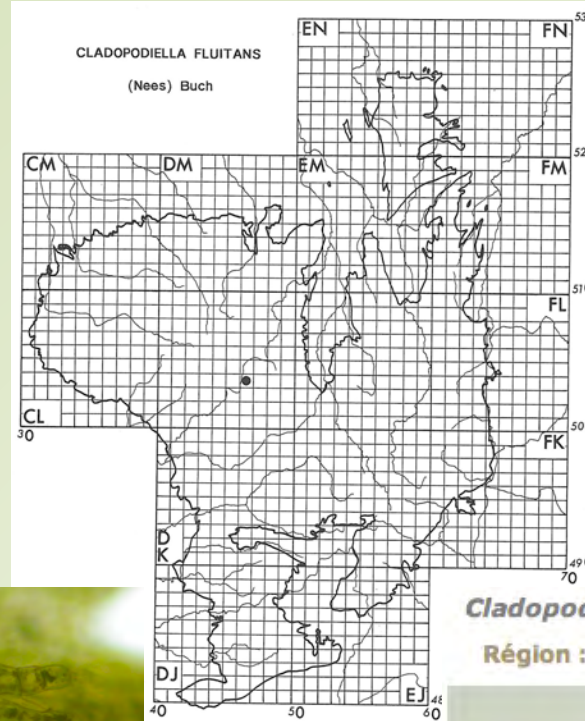
Feuille



Amph



*Cladopodiella fluitans*  
de Savigny-en-Sancerre



Carte du Massif-Central  
d'après Sapaly (1998)

*Cladopodiella fluitans* (Nees) H.Buch  
Région : Centre



Cette petite hépatique a été découverte au niveau d'un petit bas-marais avec sources sur la commune de Savigny-en-Sancerre (18).

Pour la région, il existe quelques rares mentions de l'espèce au XIXème et au début du XXème siècle.

D'une manière générale, cette hépatique est en forte régression en France et en Europe.



# *Philonotis calcarea*

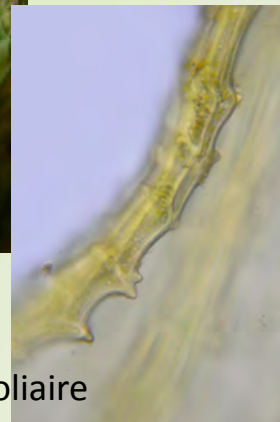


Feuille

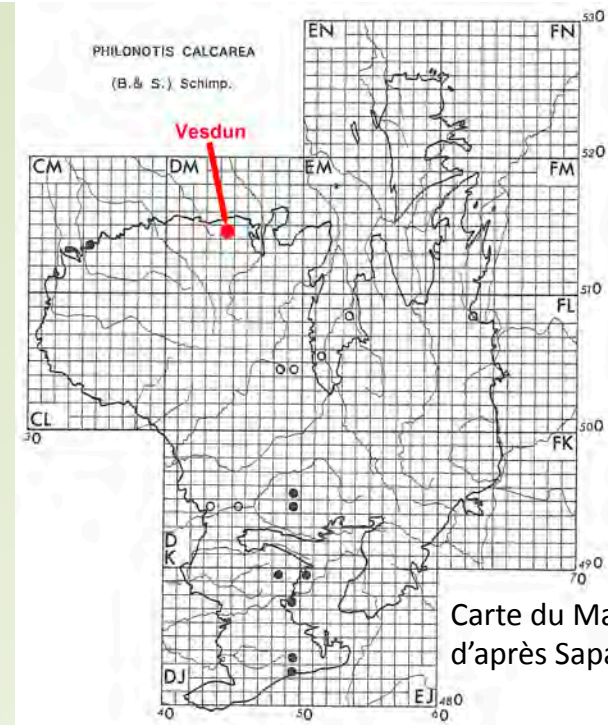


Limbe foliaire  
avec papilles

*Philonotis calcarea* de Vesdun



Marge foliaire



Carte du Massif-Central  
d'après Sapaly (1998)

*Philonotis calcarea* (Bruch & Schimp.) Schimp.  
Région : Centre



Il s'agit d'une mousse inféodée aux bas-marais. Elle a été découverte dans un vieux fossé de drainage en cours de comblement au sein d'une zone tourbeuse sur la commune de Vesdun (18).

L'espèce a fortement régressée en région Centre : 2 stations étaient encore connues en Eure-et-Loir dans les années 1980, toutes deux actuellement disparues.

Par contre, l'espèce reste fréquente en France dans les systèmes humides des montagnes calcaires.



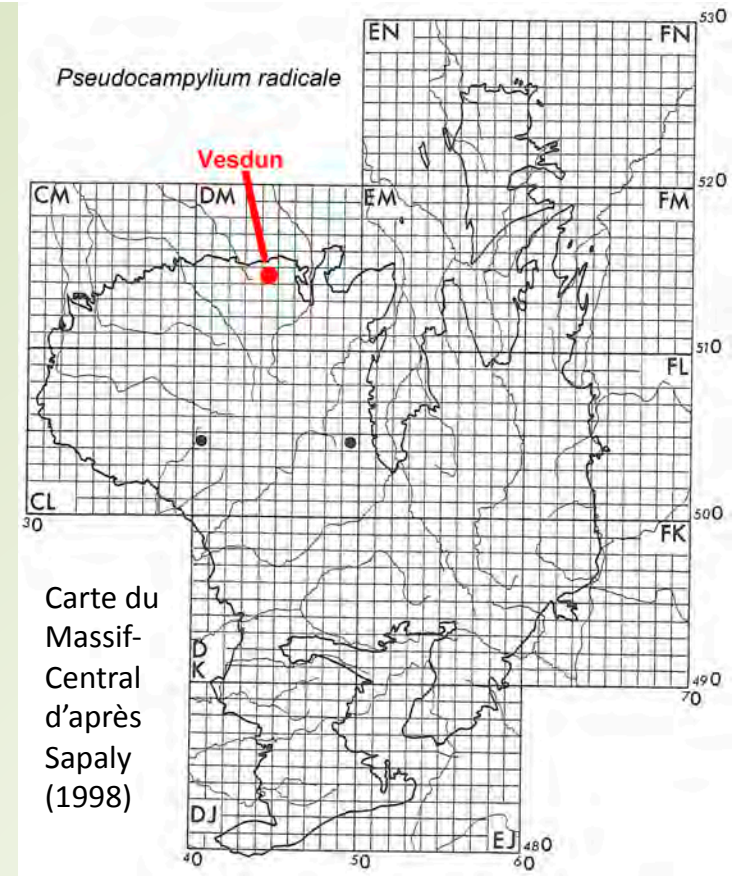
# *Pseudocampylium radicale*



Décurrence de la  
feuille sur la tige

Feuille

*Pseudocampylium radicale* de Chaumont-sur-Tharonne



*Pseudocampylium radicale* a une synonymie complexe : *Campylium radicale*, *Amblystegium radicale*, *Amblystegium saxatile*, *Amblystegium hygrophilum*, *Amblystegium oligorrhizon*, *Hypnum radicale*, etc.

C'est une espèce des zones humides acides riches en matière organique : molinaie, jonçaille, aulnaie, etc., à large répartition mais partout rare.

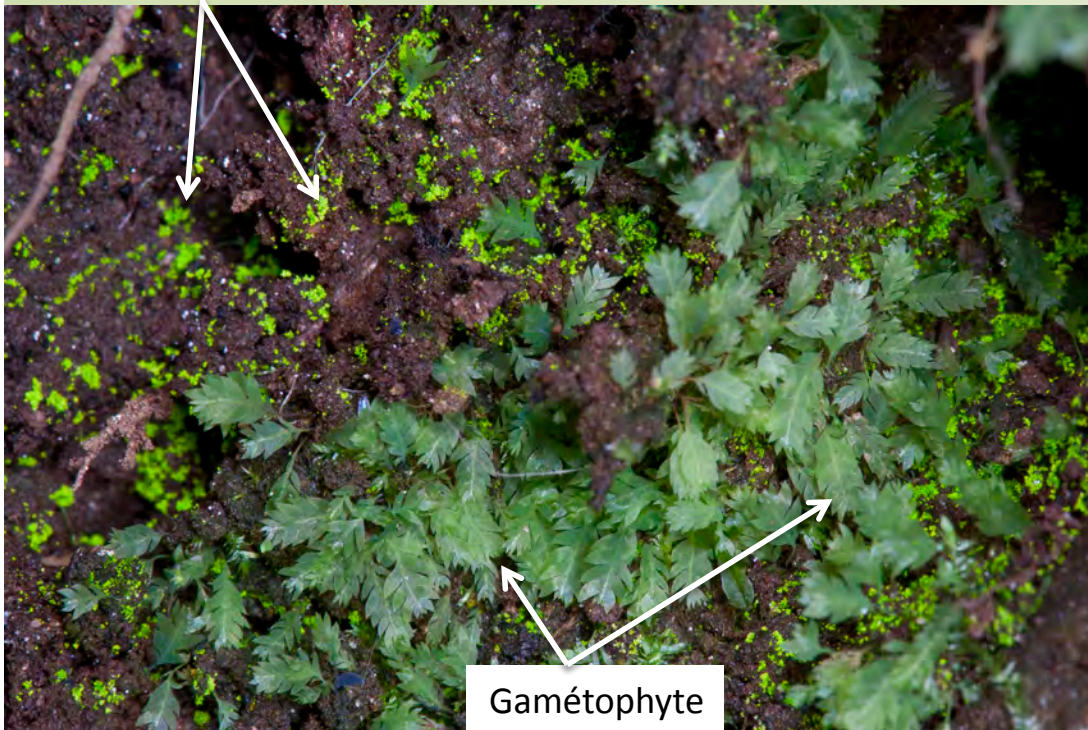
Les mentions anciennes semblaient douteuses. En fait deux stations ont été découvertes à :

- Vesdun (18) dans un complexe paratourbeux pâturé
- Chaumont-sur-Tharonne (41) en bordure d'une saulaie avec suintements sur le sol sableux d'un étang en assec prolongé.



# *Schistostega pennata*

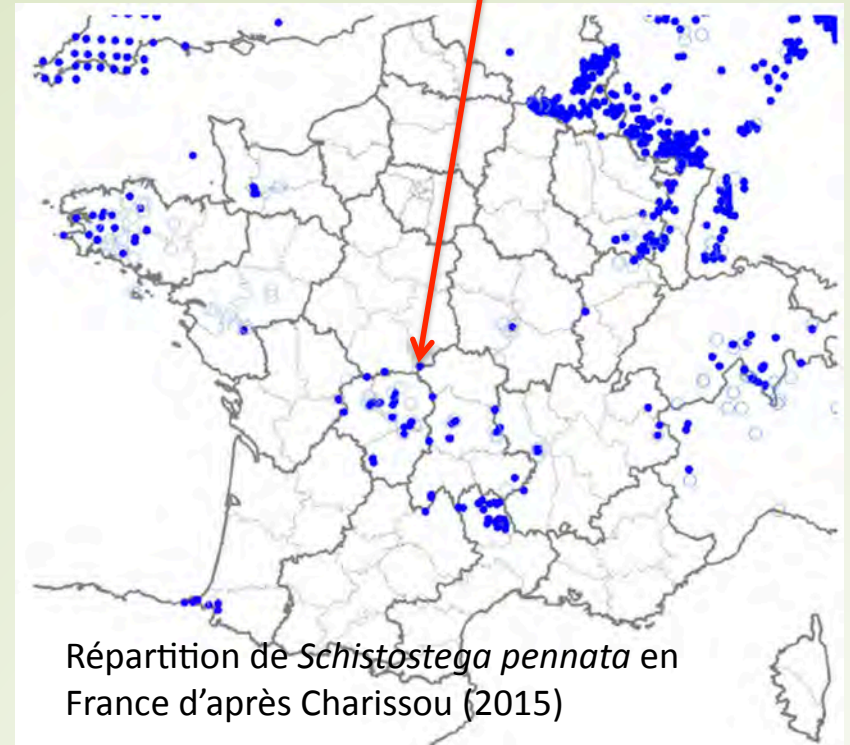
Protonéma luminescent



Gamétophyte

*Schistostega pennata* des gorges de l'Arnon

Stations de l'Arnon



Répartition de *Schistostega pennata* en France d'après Charissou (2015)

*Schistostega pennata* est une espèce cavernicole sur sol frais acide, remarquable par son protonéma réfléchissant la lumière.

Pour la région Centre-Val de Loire, elle n'est connue que de la bordure du Massif Central avec trois mentions contemporaines : 2 stations dans l'Indre (P. Plat), 1 dans le Cher, dans le vallon de La Joyeuse (G. Moritel).

En 2013, une nouvelle station a été découverte à Sidiailles (18) dans les gorges de l'Arnon en aval du barrage de Sidiailles. *Schistostega pennata* est présent dans de nombreuses cavités liées à des éboulis rocheux.



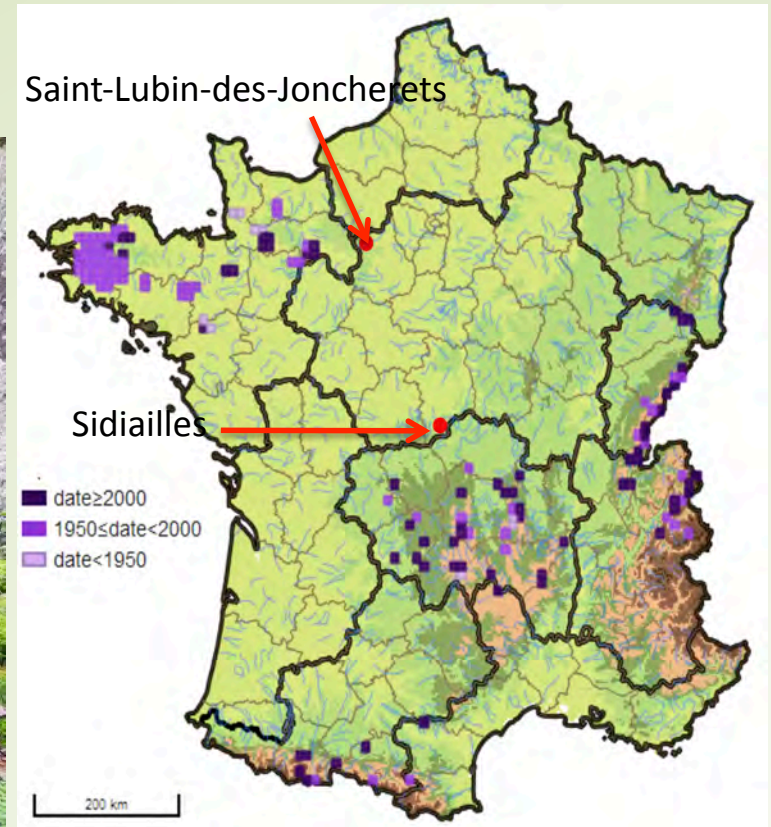
# *Sphagnum quinquefarium*



Station de Saint-Lubin-des-Joncherets



Station de Sidiailles



*Sphagnum quinquefarium* est une espèce des parois rocheuses suintantes ± boisées, des systèmes forestiers avec peu de concurrence et très rarement des tourbières.

Pour la France, il s'agit d'une plante des étages montagnards et colliniens.

En région Centre-Val de Loire, une première observation a été faite en 2003 sur un coteau de la vallée de l'Avre à Saint-Lubin-des-Joncherets, station confirmée en 2015.

Une deuxième station a été découverte en 2013 à Sidiailles (18) dans les gorges de l'Arnon.



# *Straminergon stramineum*

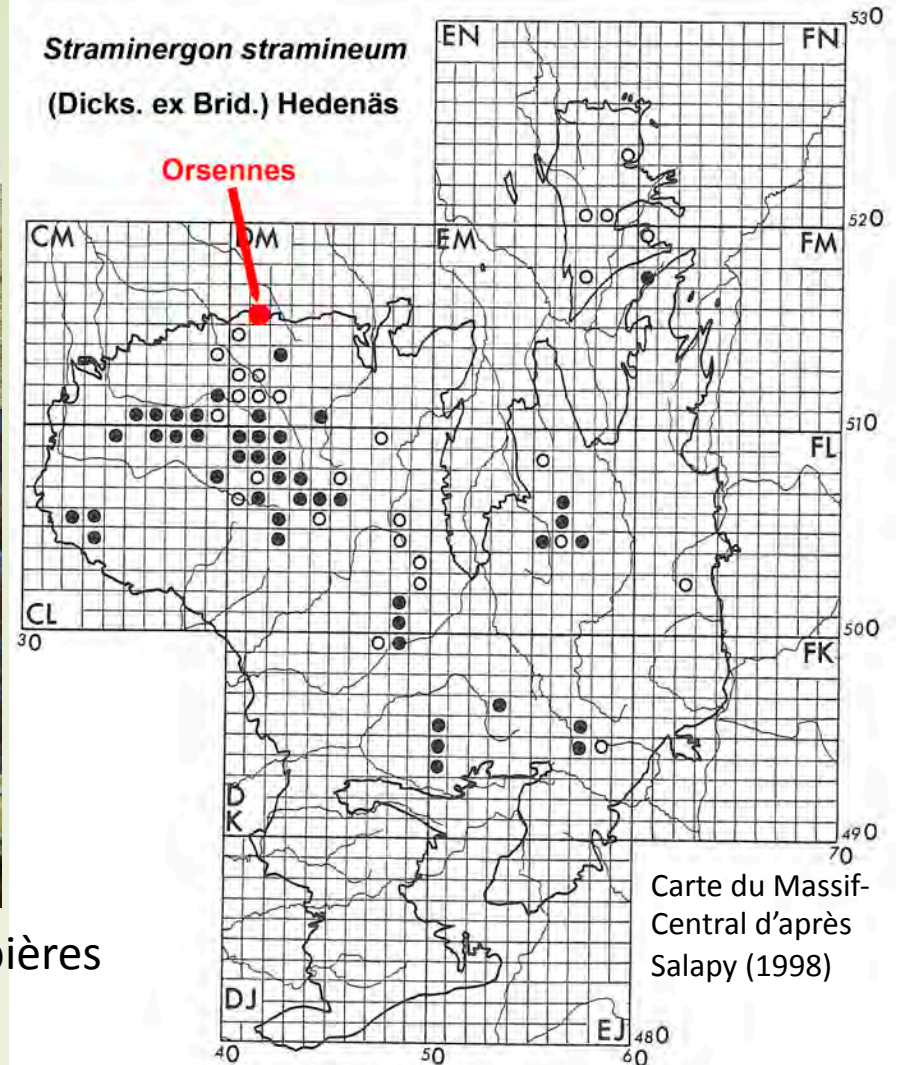


*Straminergon stramineum* est une mousse des tourbières acides à sphaignes. L'espèce est assez répandue en montagne, par exemple, dans le Massif Central.

En région Centre-Val de Loire, comme dans l'ensemble de la plaine française, elle a fortement régressé. Par exemple, connue dans plus de 5 stations en Eure-et-Loir, toutes actuellement disparues. En région, Elle n'a été revue que sur trois sites :

- dans le Cher, à la tourbière de la Guette à Neuvy-sur-Barangeon en 1996
- en Eure-et-Loir, dans un faciès de saulaie à sphaignes à la Ferté-Vidame en 2012
- dans l'Indre, à Orsennes au lieu-dit St-Martin-de-Grammont en 2015

*Straminergon stramineum*  
(Dicks. ex Brid.) Hedenäs



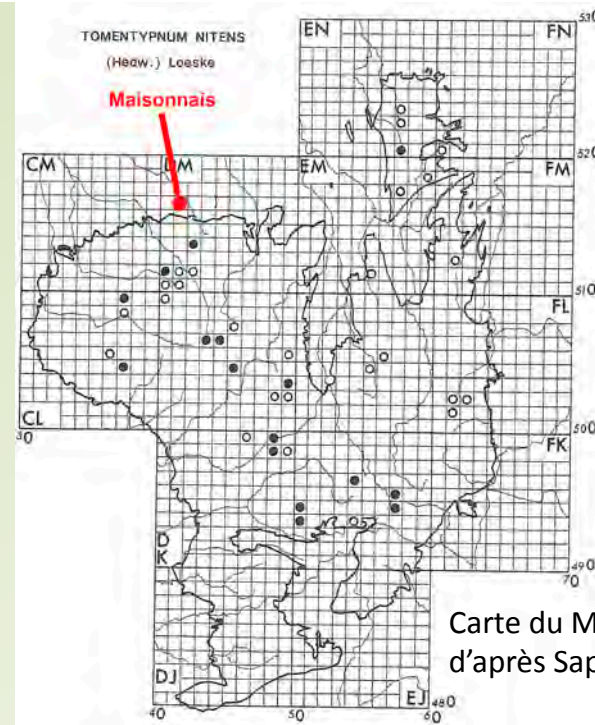
Carte du Massif-Central d'après Salapy (1998)



# *Tomentypnum nitens*



*Tomentypnum nitens* de Maisonnais



*Tomentypnum nitens* (Hedw.) Loeske  
Région : Centre

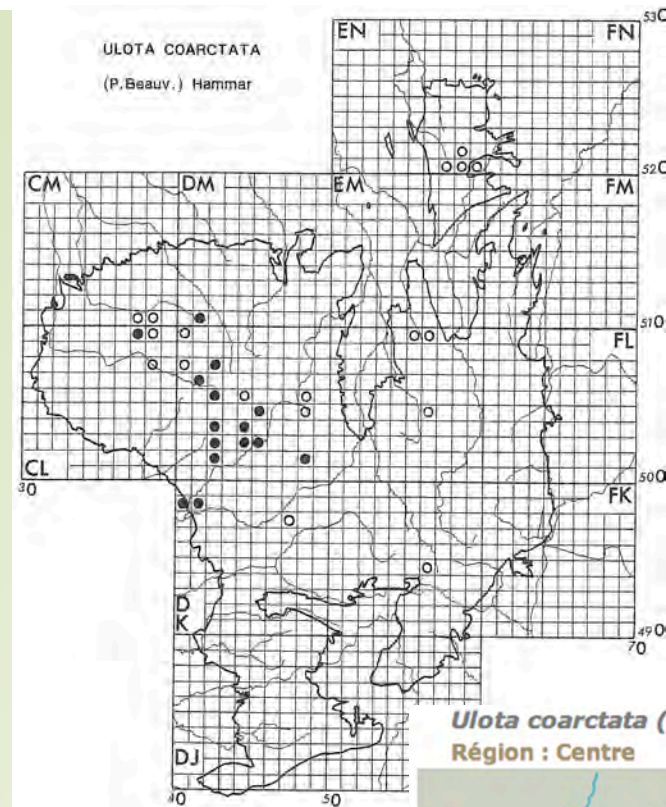


*Tomentypnum nitens* est caractéristique des bas-marais. Elle appartient au cortège des espèces encore bien présente en montagne mais en très forte régression en plaine : à titre d'exemple, elle est disparue d'Eure-et-Loir alors qu'au début du XXème siècle elle était considérée comme rare avec plus de 5 stations.

Pour la région elle n'a été retrouvée que dans une seule station, dans le Cher sur la commune de Maisonnais en 2013.



# *Ulotā coarctata*



Carte du Massif-Central d'après Sapaly (1998)

*Ulotā coarctata* (P.Beauv.) Hammar  
Région : Centre



Espèce forestière, *Ulotā coarctata* est une épiphyte aéro-corticole vagabonde souvent en peuplement faible.

En région Centre-Val de Loire, cette mousse a été repérée une première fois en 1999 dans la saulaie bordant l'étang de Beaumont à Neung-sur-Beuvron (41).

Une deuxième observation a été faite en 2012 dans le Cher à Nancay sur les arbres d'un petit talweg paratourbeux.



# Conclusion



Sidiailles, gorges de l'Arnon



Culan, gorges du Rifoulet

La Marche, bordure nord du Massif Central avec des vallons boisés encaissés sur gneiss, constitue un paysage unique pour le Centre-Val de Loire et d'un grand intérêt pour sa bryoflore. En particulier, les vallées de l'Arnon et de ses affluents renferment un imposant cortège d'espèces rares avec des éléments continentaux et montagnards remarquables en limite occidentale d'aire de répartition.



## Conclusion (suite)



Sidiailles, gorges de l'Arnon aux Chetz

Au sein de ces gorges, il persiste de manière relictuelle des landes à éricacées qui se déploient à même la roche.

Ces milieux très rares en région mériteraient une attention particulière quant à leur conservation.



## Conclusion (suite)



Vesdun, les Couturelles : bas-marais  
paturé à *Philonotis calcarea*



Maisonnais, La Charnaye, bas-marais à *Tomentypnum nitens*

Les systèmes tourbeux à paratourbeux, boisés ou non boisés, se sont révélés renfermer encore une grande diversité de milieux et d'espèces. Aucun d'entre eux ne doit être négligés, eu égard à leur surface.

Les bas-marais sont les plus menacés. Ces milieux recèlent le plus grand contingent d'espèces rarissimes, dont certaines retrouvées, et en très forte régression pour le Centre-Val de Loire.



# *Un grand merci à ceux qui nous ont guidés et accompagnés*

Jean-Claude Bourdin



Evelyne Cantone



Jeanine Demeulant



Gérard Hunault

Anne-Marie Lamy

Pierre Plat



Christophe Renaud

Bruno Riotton-Roux

Emmanuelle Spéh

Jeanne Vallet

....

