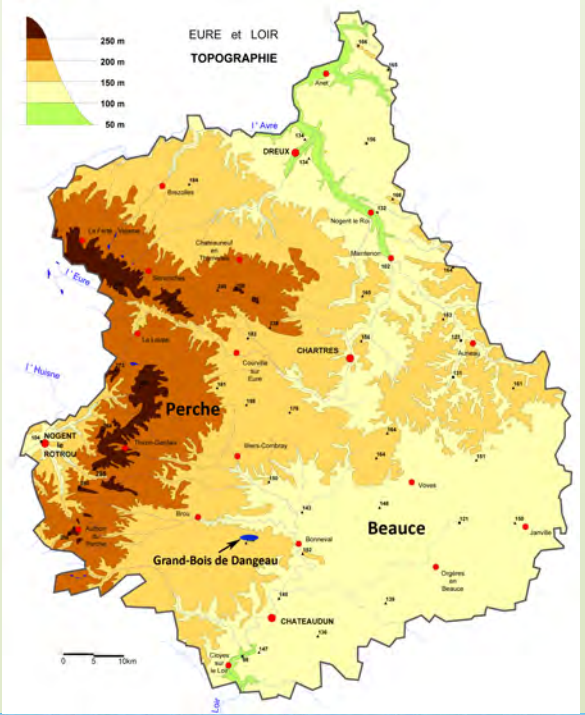


**Nouveau bilan critique
de la bryoflore
des Bois de Dangeau (28)**

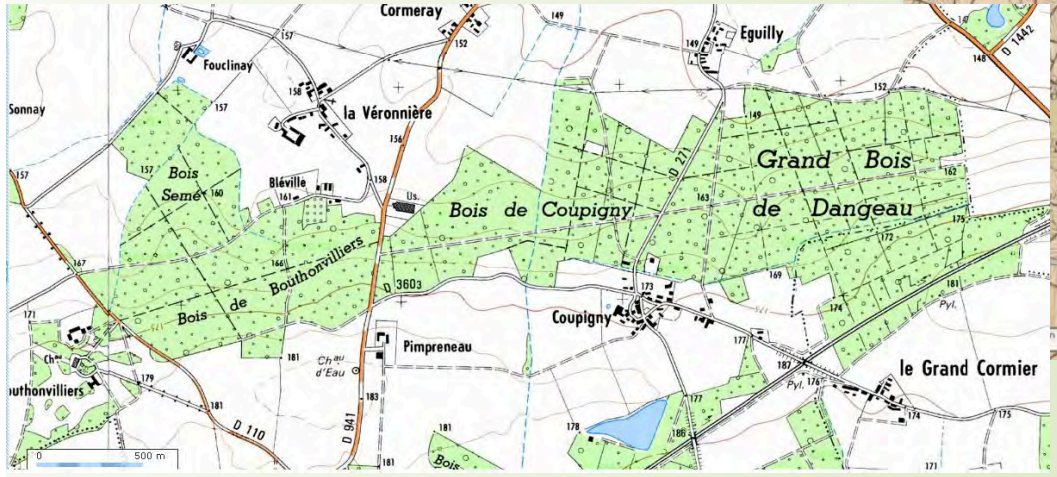
Pierre Boudier

Les Bois de Dangeau, un boisement ancien

Situé entre Beauce et Perche, en zone de grandes cultures. C'est une chênaie sessilifère (*Peucedano-quercetum*)



Carte de Cassini, XVIIIème siècle



Situation actuelle avec 4 toponymes pour l'ensemble du massif



Minutes d'Etat Major, milieu du XIXème siècle



Un site attaché aux travaux de Charles-Isidore Douin (1858-1944)

Une vingtaine d'articles publiés entre 1892 et 1928
apportent des données bryologiques sur l'ensemble
du boisement



Les *Cephalozia* du bois de Dangeau,

PAR M. DOUIN.

Le bois de Dangeau, tout entier sur l'argile à silex des géologues et sur le grison du Perche, sorte de conglomérat qui en est un état particulier, permet de recueillir les sept *Cephalozia* suivants :

EUCEPHALOZIA.
C. bicuspidata (L.) Dum.

CEPHALOZIELLA.
C. divaricata (Sm.) Hueg.
C. lysaceae (Holt) Hueg.
C. papillosa Douin.

C. stellulifera (Tayl.) type, et var.
grucillima Douin.

PRIONOLOBUS.
C. Turneri (Hook.) Lindb.
C. drutata (Raddi) Lindb. type, et
var. *rubra* Douin.

Je ne dirai rien des 3 premiers, j'ai trouvé les fructifications

Nous présentons un troisième bilan de la bryoflore des bois de Dangeau. Pour rappel :

**- Données anciennes de Douin : 72 mousses, 36 hépatiques
soit un total 108 taxons**

**- 2012, 1^{er} bilan : 73 mousses, 22 hépatiques,
soit un total 95 taxons**

**- 2015, 2^{ème} bilan : 83 mousses, 30 hépatiques,
soit un total de 113 taxons**

L'été 2021 régulièrement humide a permis l'émergence de nouvelles espèces et, par ailleurs, des études récentes nous obligent à reconsidérer l'analyse de certains genres

Nouvelles espèces observées en 2021

Ephemerum crassinervium* subsp. *sessile est une espèce connue de Douin, sous *E. sessile*, mais que nous n'avions pas encore revue



***Ephemerum crassinervium* subsp. *sessile*,
Les Grands Bois de Dangeau, 26/08/2021**

***Ephemerum stoloniferum* est une espèce connue de Douin, sous *E. stellatum*, mais que nous n'avions pas encore revue**

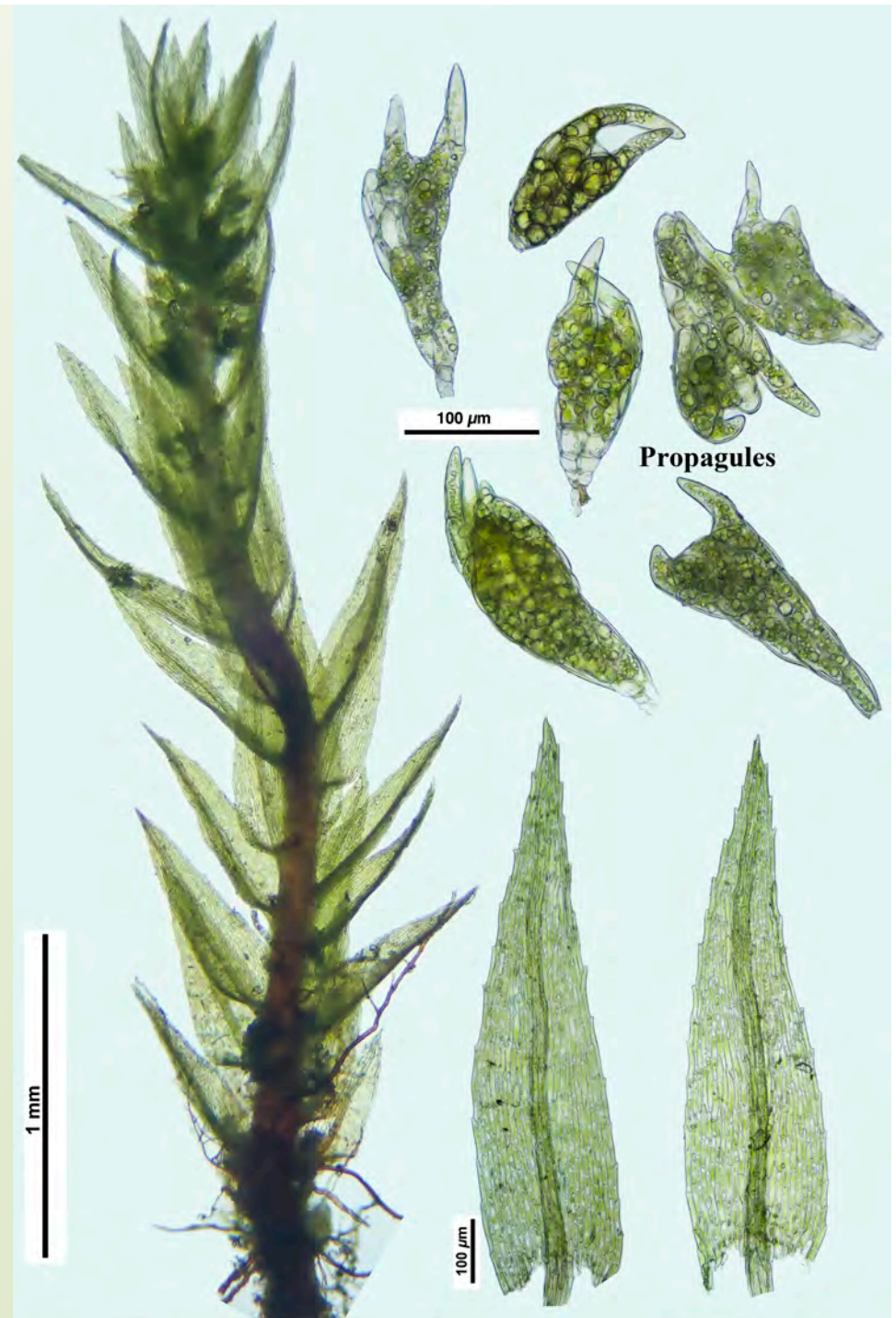


Le genre *Ephemerum* a fait l'objet récemment de plusieurs mises au point modifiant sensiblement l'interprétation des espèces.

***Ephemerum stoloniferum*,
bois de Coupigny, 10/08/2021**

Nouvelles espèces observées en 2021

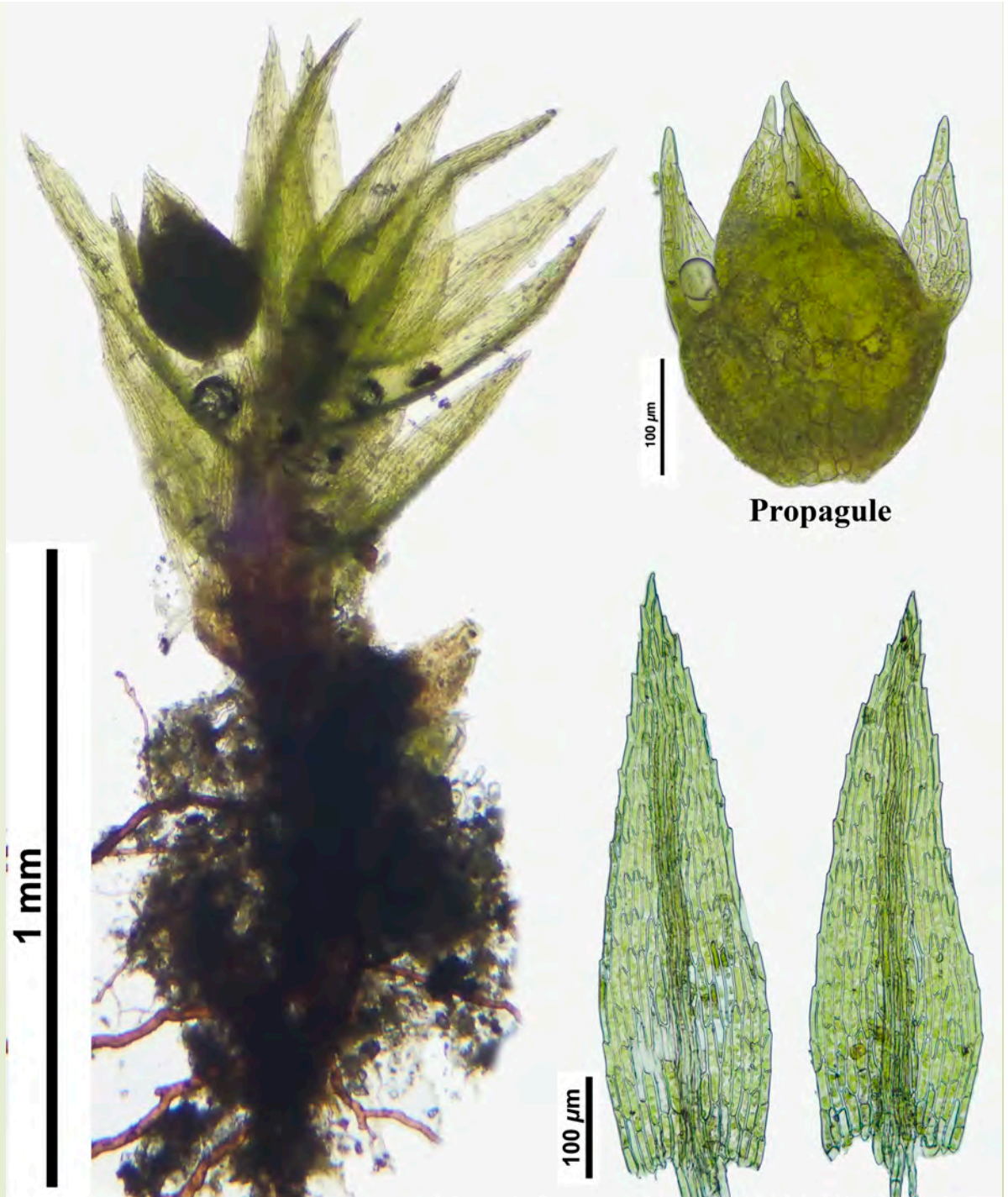
Pohlia annotina est une
espèce connue de
Douin mais que nous
n'avions pas encore
revue



Pohlia annotina, bois de Bouthonvilliers, 29/07/2021

Nouvelles espèces observées en 2021

***Pohlia drummondii* est une espèce inconnue de Douin pour l'Eure-et-Loir, nouvelle pour le massif**



***Pohlia drummondii*, bois de Bouthonvilliers, 29/07/2021**

Nouvelles espèces observées en 2021

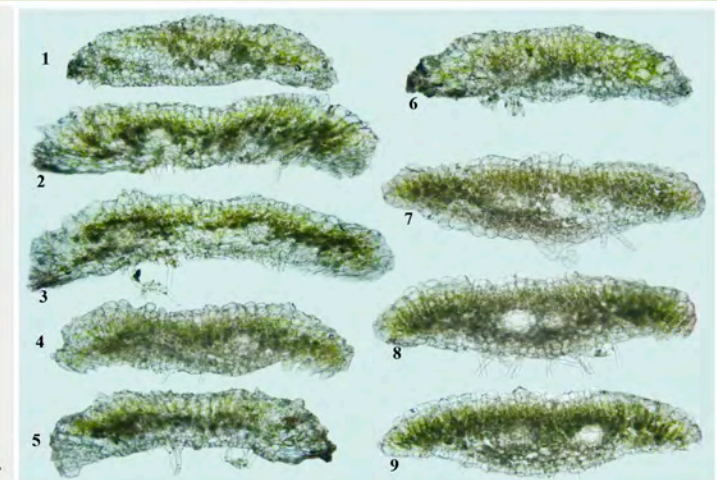
***Riccia ciliata* est une espèce méconnue de Douin en Eure-et-Loir,
nouvelle pour le massif**



***Riccia ciliata*, bois de Bouthonvilliers, 26/08/2021**

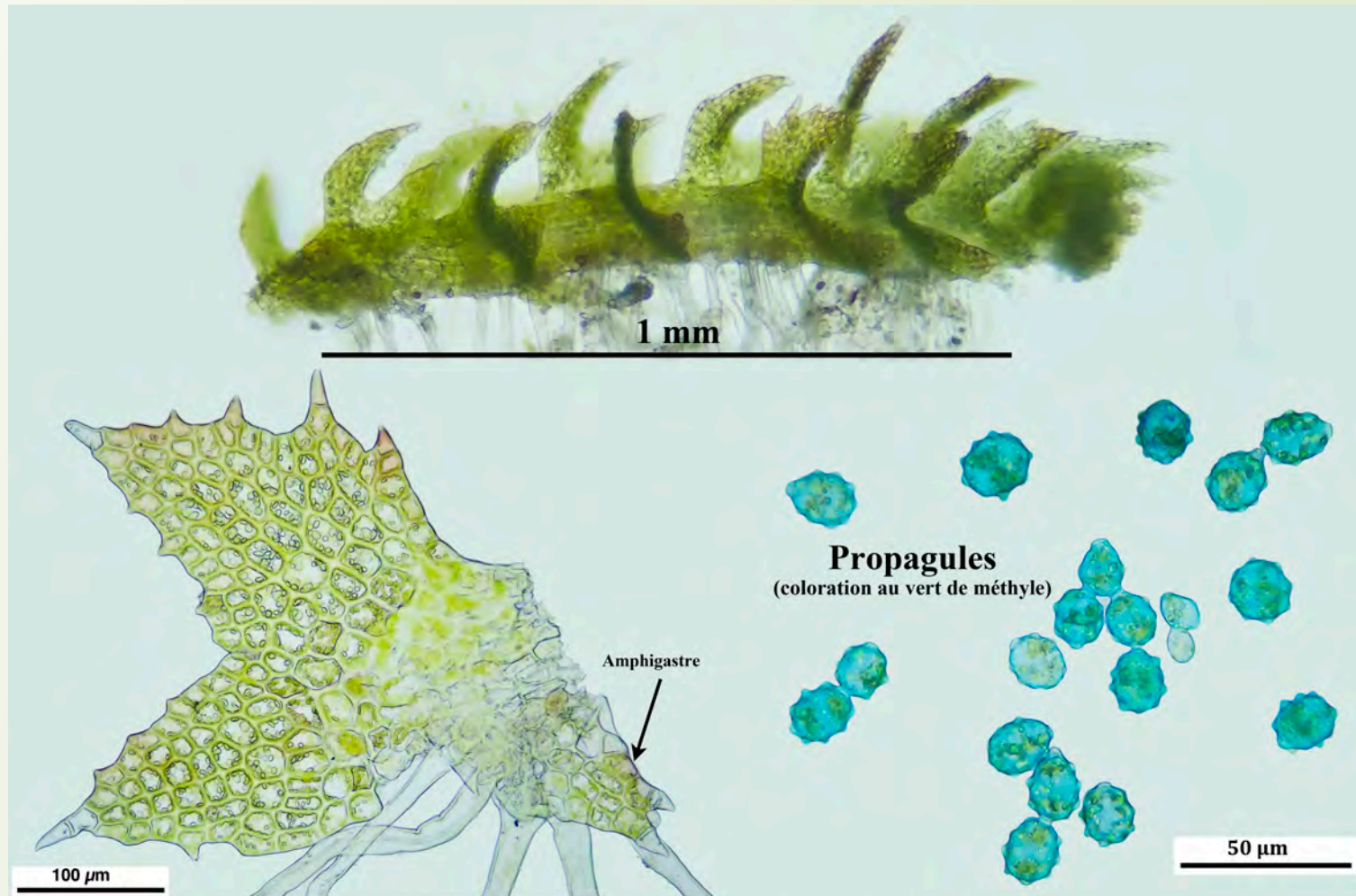
Nouvelles espèces observées en 2021

***Riccia glauca*, considéré comme assez rare en Eure-et-Loir par Douin, est une espèce nouvelle pour le massif**



***Riccia glauca*, bois de Bouthonvilliers, 26/08/2021**

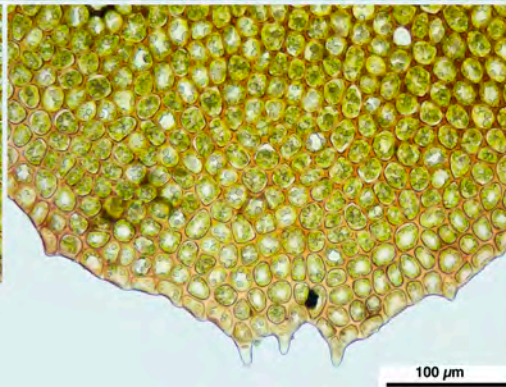
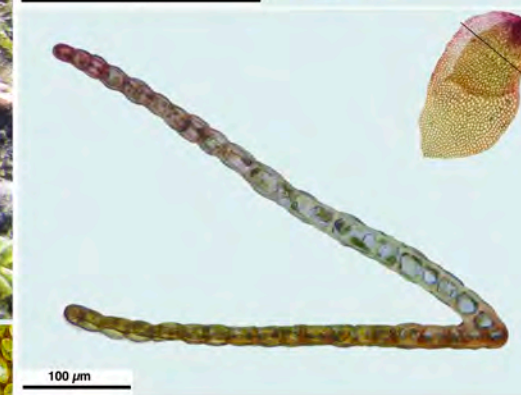
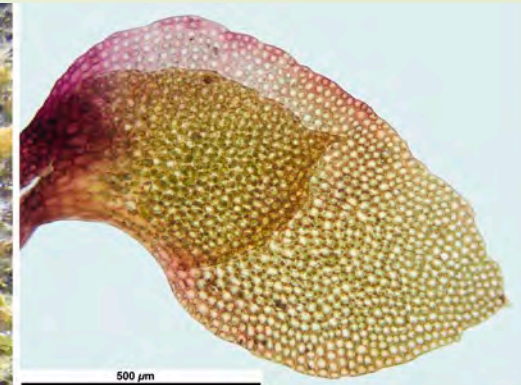
A noter que *Cephaloziella dentata*, espèce très rare en France, a été revue



***Cephaloziella dentata*, bois de Bouthonvilliers, 29/07/2021**

Espèces rares observées en 2021

A noter que *Scapania curta*, espèce rare en France, a été revue



Scapania curta,
bois de Bouthonvilliers,
29/07/2021

Nouveau bilan

Il ressort de ces observations que :

- de nombreuses espèces ne s'expriment que dans des conditions correspondant à une certaine « atlanticité » à savoir une humidité régulière qui persiste sur une longue période (ce qui fut le cas durant le printemps et la première période de l'été 2021)**
- toutes ces nouvelles espèces ont été observées dans les allées forestières où un subtil dosage des perturbations (ni trop ni pas assez) favorise leur développement et supprime la concurrence des grandes espèces en particulier des Pleurocarpes**

Nouveau bilan

Le genre *Ephemerum*

Dans l'analyse des données de Douin issues de ses publications, nous avons retenu 5 taxons, à savoir :

Ephemerum minutissimum Lindb.

Ephemerum serratum (Hedw.) Hampe

Ephemerum serratum (Hedw.) Hampe var. *praecox* A.W.H.Walther & Molendo

Ephemerum sessile (Bruch) Müll. Hal.

Ephemerum stellatum H. Philib.

Les récents travaux ne nous permettent de retenir que 3 taxons :

Ephemerum serratum (Hedw.) Hampe

Ephemerum crassinervium (Schwägr.) Hampe subsp. *sessile* (Bruch) Holyoak

Ephemerum stoloniferum (Hedw.) L.T.Ellis & M.J.Price

Nouveau bilan

Le genre *Ulot*

Le complexe de « *Ulota crisa* » a été précisé. Il comprend 4 taxons :

Ulot *bruchii*

Ulot *intermedia*

Ulot *crispula*

Ulot *crisa*

Actuellement, nous pouvons confirmer la présence d'*Ulot* *bruchii* mais en absence d'échantillons, il nous est impossible de donner des précisions sur les autres taxons.

Nous retenons la présence d'*Ulot* *bruchii* et *U. crisa* au sens large (inclus *crispula* et *intermedia*)

Nouveau bilan

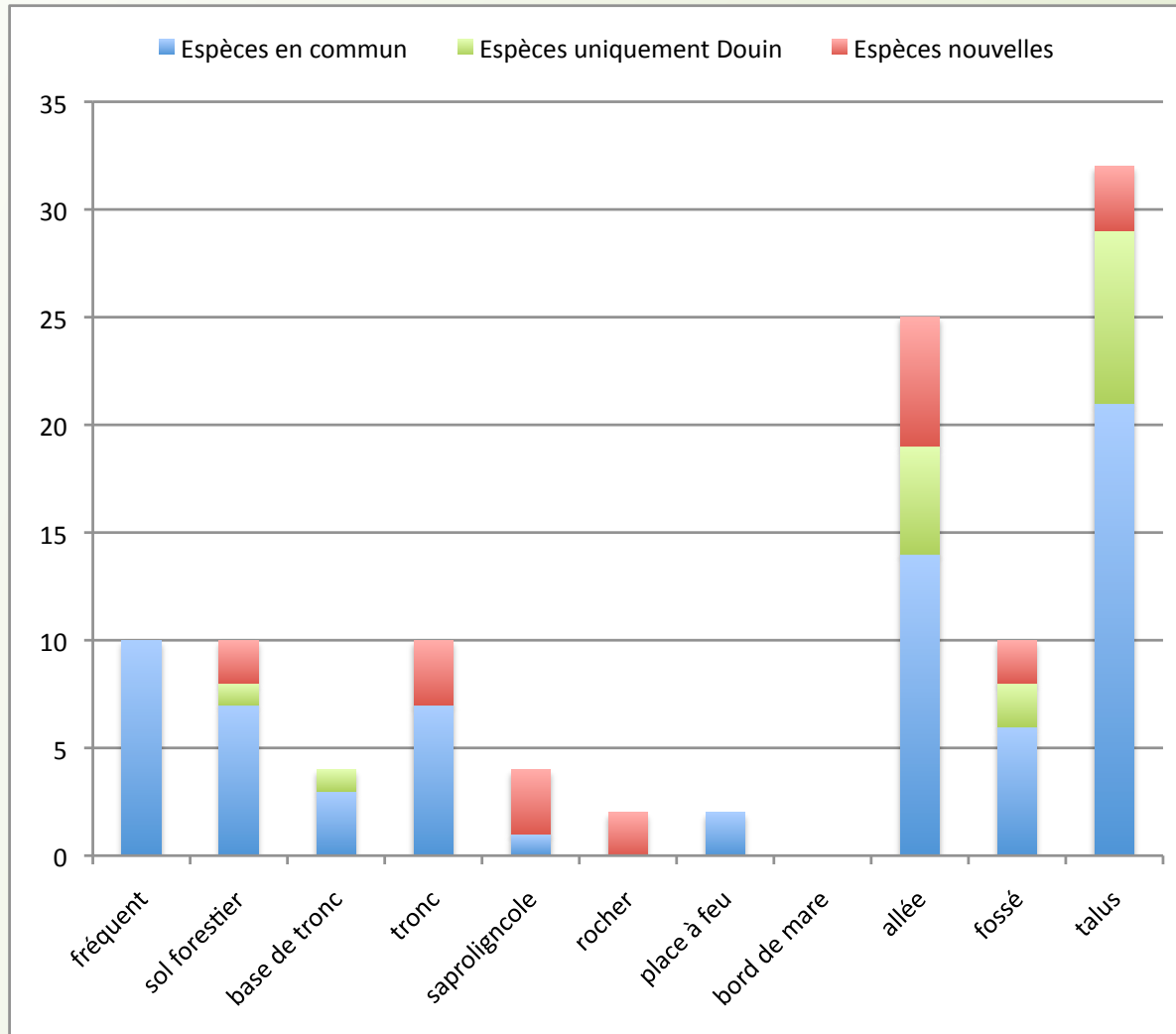
Pour le groupe des hépatiques qui renferme le plus grand nombre d'espèces non revues, aucune des espèces emblématiques du site n'a été retrouvée.

Pour mémoire il s'agit :

- ***Cephaloziella calyculata***
- ***Cephaloziella integerrima***
- ***Fossombronia caespitiformis***
- ***Gongylanthus ericetorum***
- ***Gymnocolea inflata***
- ***Marsupella funckii***
- ***Nardia scalaris***
- ***Riccia nigrella***
- ***Solenostoma hyalinum* (sous *Jungermannia hyalina*)**

Nouveau bilan

L'analyse par milieux montre la disparition d'espèces qui appartiennent surtout aux systèmes landicoles, correspondant à une situation au début du XXème siècle d'une surexploitation forestière surtout pour le bois de chauffage.



La gestion actuelle plus orientée vers un vieillissement du système forestier tend à favoriser les espèces des vieilles forêts, les espèces landicoles restant cantonnées aux espaces secondaires, allées, fossés et talus.

Nouveau bilan

Le nouveau bilan chiffré s'établit ainsi

- Données anciennes de Douin, 70 mousses, 36 hépatiques soit un total de 106 taxons**

- Données actualisées : 87 mousses, 32 hépatiques, soit un total de 119 taxons (mais avec 13 hépatiques non revues)**

Merci de votre écoute

*Mes remerciements à M. Dominique Rouzies
qui m'a laissé le libre accès au site*