



COUTAU-BÉGARIE & ASSOCIÉS

MOBILIER
OBJETS D'ART

VENDREDI 25 FÉVRIER 2022





COUTAU-BÉGARIE & ASSOCIÉS

OVV COUTAU-BÉGARIE - AGRÉMENT 2002-113
OLIVIER COUTAU-BÉGARIE, ALEXANDRE DE LA FOREST DIVONNE, COMMISSAIRES-PRISEURS ASSOCIÉS.
60, AVENUE DE LA BOURDONNAIS - 75007 PARIS
TEL. : 01 45 56 12 20 - WWW.COUTAUBEGARIE.COM

MOBILIER & OBJETS D'ART TABLEAUX ANCIENS & MODERNES HAUTE ÉPOQUE

VENDREDI 25 FÉVRIER 2022

VENTE À 11H00
DES LOTS 1 À 58

VENTE À 14H00
DES LOTS 59 À 318

PARIS - HÔTEL DROUOT - SALLES 5 & 6
9, rue Drouot - 75009 Paris
Tél. de la salle : +33 (0)1 48 00 20 05

EXPOSITIONS PUBLIQUES
Mercredi 23 février 2022 - de 11h00 à 18h00
Jeudi 24 février 2022 - de 11h00 à 20h00

RESPONSABLE DE LA VENTE
Pierre MINIUSI
Tél. : +33 (0)1 45 56 12 20

ORDRES D'ACHAT
information@coutaubegarie.com
24h avant la vente

COUTAUBEGARIE.COM

Toutes les illustrations de cette vente
sont visibles sur notre site : www.coutaubegarie.com



Suivez la vente en direct
et enchérissez sur : www.drouotlive.com

CORRESPONDANTS

Myriam LARNAUDIE-EIFFEL

ASSOCIÉE

CORRESPONDANT SUD-OUEST

11, place des Quinconces - 33000 Bordeaux

Tél. : +33 (0)6 12 49 28 94

Email : mle@coutaubegarie.com

NORD

V^{te} Aimery de PADIRAC

Hôtel de Warenguien

250, rue Morel - 59500 Douai

Tél. : +33 (0)6 27 99 17 39

Email : ap@coutaubegarie.com

BOURGOGNE - LYON

Guy de LABRETOIGNE

Santagny - 71460 Genouilly

Tél. : +33 (0)6 88 56 26 27

Email : gl@coutaubegarie.com

VERSAILLES - PAYS DE LA LOIRE

M^{se} de SAINT EXUPÉRY

29, rue Jacques Lemercier - 78000 Versailles

Tél. : +33 (0)6 65 38 01 85

Email : cse@coutaubegarie.com

AUVERGNE - RHÔNE ALPES

B^{on} Emmanuel de MANDAT GRANCEY

101, rue du Bac - 75007 Paris

Tél. : +33 (0)6 83 77 40 96

Email : emg@coutaubegarie.com

NORMANDIE

Sophie de BOURGOING & François de BOURGOING

Château de Sommervieu

2, rue de l'église - 14400 SOMMervieu

Tél. : +33 (0)6 62 23 83 80

Email : sb@coutaubegarie.com

fb@coutaubegarie.com

BRETAGNE

C^{te} Guilhem de SAINT EXUPÉRY

19 quai Ernest Renaud,

44100 Nantes

Tél. : +33 (0)6 78 13 26 57

BELGIQUE

B^{on} Bernard de GERLACHE

Belficor s.a.

Place des Barricades, 12/5

1000 Bruxelles

Tél. : 00 32 2 735 00 88

Port. : 00 32 475 69 99 06

Email : bg@coutaubegarie.com

ESPAGNE

Jacobo Linde NAVARRO

Calle Ruiz Romero, numero 6, piso 2

23004 Jaen (Espagne)

Tél. : 00 34 608 277 782

Email : jln@coutaubegarie.com

Photographies & mise en page :

OVV Coutau-Bégarie

Aya MATSUMOTO - Pierre MINIUSI

ASSISTÉS D'OCTAVIE DE QUIQUERAN-BEAUJEU



Experts

HAUTE EPOQUE

Benoit BERTRAND
06 88 47 62 42

Lots: 59 à 71, 73 à 75, 77 à 85, 87 à 90, 92, 94 à 98, 102, 103, 105, 109 à 116, 118 à 120, 124 à 129, 131, 148.

CÉRAMIQUES

Hervé de LA VERRIE
06 83 01 44 67

Lots: 1 à 47, 54, 72, 76, 93, 108, 140, 142, 163, 208, 210.

MOBILIER

Carl de LENCQUESAING - Paul-Marie MARTEL
01 45 72 01 89

Lots: 158, 170, 183

TABLEAUX MODERNES

Cabinet CHANOIT
01 47 70 22 33

Lots: 254, 259, 266, 270, 277.

PAPIER PEINT

Raphael MARAVAL-HUTIN

06 16 17 40 54
Lot: 269

MILITARIA

Axel LOUOT
06 07 91 07 87
Lot: 221

ART ANTIQUE

Antoine TARANTINO

01 40 16 42 38
Lots: 296 à 299

INSTRUMENTS SCIENTIFIQUES

Henri-Claude RANDIER

01 47 83 87 33
Lot: 122

TAPIS

Frank KASSAPIAN

06 58 68 52 26
Lots: 315 à 318

Rédaction du catalogue

PIERRE MINIUSI

ALEXANDRE DE LA FOREST DIVONNE

Mélissa SEMINARA

VENTE À 11H00



1 Assiette en porcelaine dans le style de Meissen
Marques en bleu aux deux épées croisées
A décor au centre Kakiemon de fleurs plantées, la chute
d'une frise or de ferronneries, l'aile de quatre paysages
portuaires avec personnages dans des cartouches
rocailles or et mauves, petites usures
D. : 23,5 cm. 300 / 500 €

2 Paired'assiettes en porcelaine dans le style de Meissen
Marques en bleu aux deux épées croisées, marques de
doreur 18.
A décor polychrome et or au centre de fleurs, l'aile de
chinoiseries dans des cartouches rocaille or se détachant
sur un fond mauve, quelques petites rayures et usures
D. : 21,5 cm. 150 / 200 €



3 Bol et son couvercle en porcelaine dans le style de Meissen
Marque en bleu aux deux épées croisées, marque en or 28
A décor polychrome et or de chinoiseries dans des
cartouches rocailles or intercalés d'arabesques fleuries
se détachant sur un fond mauve, petites usures
D. : 14,5 cm. 150 / 200 €





4 Paire de corbeilles en porcelaine de Meissen du XVIII^e siècle

Vers 1735-40, marques en bleu aux deux épées croisées

De forme ovale contournée, munies d'anses torsadées avec mascarons, à décor à l'extérieur en relief à l'imitation de la vannerie et à l'intérieur Kakiemon de fleurs, anses restaurées, petites restaurations, petits éclats
L. : 25 cm. 1 000 / 1 500 €

5 Paire de bougeoirs en porcelaine de Meissen du XVIII^e siècle

Vers 1735-40, marques en bleu aux deux épées croisées,

De forme balustre contournée, avec motifs en relief et à décor peint Kakiemon de fleurs et gerbes de blé, un restauré, les deux avec usures à l'or
H. : 24,5 cm. 1 500 / 2 000 €

Notes :

D'après le modèle du service du comte Sulkowski, créé d'après des formes d'argenterie produites pour Auguste le Fort.





6 Terrine et son couvercle en porcelaine de Meissen du XVIII^e siècle

Vers 1730, marque en bleu aux deux épées croisées, Pressnummer 23

De forme ovale, les anses en forme de palmes et mascarons, les bords moulés de vannerie en relief, à décor Kakiemon de fleurs et gerbes de blé

L. : 33,5 cm. 1 200 / 1 800 €

7 Sept assiettes en porcelaine de Meissen du XVIII^e siècle

Vers 1730, marques en bleu aux deux épées croisées,

De forme contournée, à bord moulé en vannerie dit Sulkowski-relief, à décor au centre Kakiemon de gerbes de blé et fleurs, une avec petit éclat ; quelques usures

D. : 24 cm. 800 / 1 200 €

8 Deux assiettes en porcelaine de Meissen du XVIII^e siècle

Vers 1730, marques en bleu aux deux épées croisées

De forme contournée, à bord moulé en vannerie dit Sulkowski-relief, à décor au centre Kakiemon de gerbes de blé et fleurs, petit éclat, égrenures, usures

D. : 23 cm. 200 / 300 €





9 Sablier (?) en porcelaine de Meissen du XVIII^e siècle, à monture en argent et couvercle en porcelaine postérieurs
Vers 1730, marque en bleu aux deux épées croisées, la monture en argent 800°/°°°, travail français.
A décor Kakiemon avec phoenix, hanneton et dragon, petit éclat à l'anse
H. totale : 11,5 cm. 200 / 300 €

10 Deux gobelets en porcelaine de Meissen du XVIII^e siècle
Vers 1730, marques en bleu aux deux épées croisées, De forme évasée, à décor Kakiemon dit *au renard volant*, filet brun sur le bord, petites usures
H. : 6,5 cm. 300 / 500 €



11 Paire de bougeoirs en porcelaine dans le style de Meissen.
De forme rocaille, à décor polychrome et or et de motifs d'écaillés de poisson roses, quelques petits manques et éclats.
H. : 25,5 cm. 200 / 300 €





12 Deux petites écuelles, deux couvercles et un plateau en porcelaine de Meissen du XVIII^e siècle
 Vers 1725-30, marques en bleu aux deux épées croisées, marques de doreur A. (?),
 Les prises en forme de singe ou de dragon, à décor polychrome de personnages dans des ports dans des cartouches rocailles or, le plateau à décor camaïeu mauve de chinois sur des tertres, une prise et un couvercle restaurés, usures
 D. du plateau : 16,5 cm. 800 / 1 200 €

13 Ensemble en porcelaine de Meissen du XVIII^e siècle
 La porcelaine vers 1730-40, marques en bleu aux deux épées croisées, diverses marques de doreurs, la monture en métal doré par Risler et Carré
 A décor polychrome et or variés de chinoiserries, comprenant : une boîte à thé polygonale à monture en en métal doré plus tardive (très petit éclat), un couvercle, et un bol à thé (petit éclat) ; petites usures ;
 On y ajoute, un gobelet (?) et un petit vase (une anse restaurée, la monture en argent 800°/°°°, Londres 1876) à décor dans le même esprit dans le style de Meissen
 H. totale de la boîte à thé : 13 cm. 800 / 1 200 €





14 Paire de grands socles en porcelaine de Furstenberg du XIX^e siècle
 Marques en bleu F.
 De forme rectangulaire, appliqués aux angles d'aigles dans les parties supérieures et de pieds griffes dans les parties inférieures, à décor polychrome sur les faces de scènes de chasse, les autres avec des bouquets de fleurs, filets or sur les bords, éclats restaurés et éclats
 H. : 16 cm. 300 / 500 €

15 Terrine circulaire et son couvercle en porcelaine de Chine, Qianlong, XVIII^e siècle
 A décor des émaux de la Famille Rose de branchages fleuris et citrouilles à l'extérieur et à l'intérieur, frise sur le bord avec treillages et cartouches, petites usures
 D. : 24,5 cm. 1 500 / 2 000 €





16 Pot à lait « étrusque » en porcelaine de Sèvres du XVIII^e siècle, surdécoré
 Marque en bleu aux deux L entrelacés
 A décor polychrome d'un putto dans un cartouche or se détachant sur un fond bleu, petit éclat au talon, quelques égrenures et usures
 H. : 10,5 cm. 80 / 120 €

17 Pot à lait « à trois pieds » (1^{ère} grandeur) en porcelaine de Vincennes du XVIII^e siècle
 Marque en bleu aux deux L entrelacés, lettre date B, marque de peintre M pour Jean-Louis Morin
 A décor camaïeu rose d'un putto écrivant dans des nuages, dents de loup or sur le bord
 H. 12 cm. 500 / 800 €



18 Plateau 'carré à jours' (3^e grandeur) en porcelaine de Sèvres du XVIII^e siècle
 Marques en bleu aux deux L entrelacés, lettre date F, marque de peintre pour Jean-Louis Morin
 A décor polychrome d'un oiseau branché dans un paysage dans un médaillon rocaille or se détachant sur un fond bleu céleste, égrenure à un angle, usures
 L. : 10,5 cm. 500 / 800 €



19 Pot à jus et un couvercle en porcelaine de Sèvres du XVIII^e siècle
 Marque en bleu aux deux L entrelacés, lettre date F pour 1758, marque de peintre V non identifiée
 A décor polychrome de bouquets de fleurs, dents de loup or sur le bord, anse restaurée, petites usures
 L. : 9 cm. 50 / 80 €



20 Pot à lait et un couvercle en porcelaine dure de Sèvres du XVIII^e siècle
 Marque en bleu aux eux L entrelacés couronnés, lettre date bb pour 1792, marque de peintre probablement pour Chabry
 De forme bombée, à décor polychrome de fleurs, dents de loup or sur le bord, petites usures
 H. totale : 14 cm. 400 / 600 €



21 Pot à jus et son couvercle en porcelaine de Sèvres de la fin du XVIII^e siècle
 Vers 1793-1800, marque en bleu Sèvres, marques de décorateurs GI pour Girard, Vt pour Mme Gérard
 A décor polychrome et or d'un semi de roses et pensées et d'un galon bleu et or, égrenure au couvercle, petites usures
 L. : 7,5 cm. 150 / 200 €

Provenance :
 Peut-être du service 'roses et pensées' livré le 28 pluviôse An IV (17 février 1796), possiblement à M Isaac Lemaître, négociant.

Notes :
 Pour un complément d'information, voir par David Peters, Sèvres plates and services of the 18th century, Little Berkhamsted, 1997, pp.1117-1118.

22 Verseuse en porcelaine de Paris (Loché) de la fin du XVIII^e siècle, et couvercle en argent postérieur
 Marque en bleu aux épis croisés, la monture en vermeil 925°/°°°, travail français vers 1900
 A décor polychrome et or d'un bouquet de fruits et fleurs dans un médaillon or suspendu, petites usures
 H. totale : 16,5 cm. 80 / 120 €



23 Ecuille 'ronde tournée' (1^{ère} grandeur), son couvercle et son plateau en porcelaine de Sèvres du XVIII^e siècle

Vers 1760

A décor polychrome d'oiseaux dans des paysages dans des cartouches rocailles or avec guirlandes de fleurs se détachant sur un fond vermiculé bleu et or, dents de loup or sur le bord, éclat avec petite fêlure au plateau, petites usures

D. du plateau : 20,5 cm.

L. de l'écuille : 19 cm.

3 000 /5 000 €



24 Deux assiettes creuses en porcelaine de Sèvres du XVIII^e siècle

Marques en bleu aux deux L entrelacés

De forme contournée, à décor bleu, rose et or, au centre d'un motif rayonnant dans un médaillon, l'aile de frises de semi de points et d'entrelacs sur fond bleu, filet or sur le bord, chacune avec fêlure restaurée, petites usures
D. : 24,5 cm. 150 / 200 €

Notes : Pour deux modèles similaires datés 1788 et 1791, voir la vente chez Christie's, Collection Charles-Otto Ziesenis, 5-6 décembre 2001, lot 303.



25 Gobelet « Bouillard » (1^{ère} grandeur) et sa sous-tasse en porcelaine de Sèvres du XVIII^e siècle

Marques en bleu aux deux L entrelacés, lettres date q pour 1769, marques de peintre pour Bouillard

A décor polychrome et or d'une frise de roses jetées se détachant sur un semi de points bleus, dents de loup or sur le bord, petites usures

D. de la sous-tasse : 13,5 cm.

300 / 500 €



26 Gobelet litron (3^e grandeur) et sa sous-tasse en porcelaine de Sèvres du XVIII^e siècle

Marques en bleu aux deux L entrelacés, lettres date BB pour 1779, marques de peintre pour Bouchet

A décor polychrome et or de paysages et paysages lacustres dans des médaillons or réunis par une frise de guirlandes de fleurs et arabesques, filet or sur le bord, petit éclat au talon de la sous tasse, petites usures

D. de la sous-tasse : 12,5 cm.

300 / 500 €



27 Paire de bougeoirs en porcelaine de Sèvres à monture en bronze doré du XVIII^e siècle
 Vers 1768, un avec marque en or aux deux L entrelacés et marque de doreur pour Vandé, fils
 En forme de colonne torsadée, à décor polychrome de guirlandes de fleurs, un éclat restauré à une colonne, les deux colonnes réduites
 H. totale : 13 cm. 8 000 / 12 000 €

Provenance :
 Peut-être de la livraison à M Poirier (Simon-Pierre Poirier, marchand-mercier), « pendant les six premiers mois de l'année 1768 : 4 colonnes, 30 (livres chaque) » (AMNS Vy 4 fol. 150).

Notes :
 Il existe dans les Travaux extraordinaires des peintres de la manufacture de Sèvres en 1768, la mention d'un paiement de 24 livres au peintre Couturier pour la peinture de douze colonnes torsées à guirlandes.
 Pour une paire dans le même esprit, voir la vente chez Christie's, Londres, White Gold, le 12 mai 2010, lot 256. D'autres exemples, provenant de la collection Jones, sont conservés dans les collections du Victoria & Albert museum de Londres (Inv. 802-1882, 802a-1882, 798-1882 et 798a-1882).



28 Gobelet « Bouillard » (1^{ère} grandeur) et sa sous-tasse en porcelaine de Sèvres du XVIII^e siècle
 Marques en rose aux deux L entrelacés, lettres date V pour 1774, marques de peintres en rose et bleu pour Théodore Buteux et peut-être Baudouin, père
 A décor camaïeu rose de bouquets de fleurs, dents de loup or sur le bord, très petites usures
 D. de la sous-tasse : 13,5 cm. 150 / 200 €

29 Gobelet « Bouillard » (1^{ère} grandeur) et une sous-tasse en porcelaine de Sèvres du XVIII^e siècle
 Marques en bleu et manganèse aux deux L entrelacés, lettres dates K et T pour 1763 et 1772, marque de peintre pour Pithou, l'aîné
 A décor polychrome de bouquets de fleurs et fleurs jetées, dents de loup or sur le bord, égrenures au talon du gobelet, petites usures à l'or
 D. de la sous-tasse : 13,5 cm. 80 / 120 €



30 Gobelet litron (2^e grandeur) et sa sous-tasse en porcelaine de Sèvres du XVIII^e siècle
 Marques en bleu aux deux L entrelacés, lettres date qq pour 1793, marques de peintre FP non identifiée
 A décor polychrome de bouquets de fleurs, filet bleu hachuré or et dents de loup or sur le bord, petites usures
 D. de la sous-tasse : 13,5 cm. 100 / 150 €

31 Gobelet litron (3^e grandeur) et sa sous-tasse en porcelaine dure de Sèvres du XVIII^e siècle
 Marques en manganèse aux deux L entrelacés et couronnés, lettres date z pour 1777, marques de peintres bq et So pour Bauquerre et Sophie Binet
 A décor polychrome de bouquets de fleurs, dents de loup or sur le bord, égrenures au talon de la sous tasse, petites usures
 D. de la sous-tasse : 12,5 cm. 80 / 120 €



32 Gobelet litron (4^e grandeur) et sa sous-tasse en porcelaine de Sèvres du XVIII^e siècle
 Marques en bleu aux deux L entrelacés, lettres date N pour 1766, marques de peintre pour Evans
 A décor polychrome d'un oiseau dans un paysage dans un médaillon or se détachant sur un fond bleu avec guirlande feuillagée et ruban entrelacés, dents de loup or sur le bord, petites usures
 D. de la sous-tasse : 10,5 cm. 200 / 300 €



33 Paire de gobelets « Hébert » (2^e grandeur) et leurs sous tasses en porcelaine de Sèvres du XVIII^e siècle
 Marques en bleu aux deux L entrelacés, marques de décorateur B pour Jean-Pierre Boulanger
 A décor blanc et or de palmes et guirlandes de fleurs entrelacées et en spirales se détachant sur un fond bleu à œil de perdrix or, dents de loup or sur le bord, petites usures
 D. de la sous-tasse : 13,5 cm. 500 / 800 €





34 Plateau « losange » en porcelaine de Sèvres du XVIII^e siècle
 Marques en bleu aux deux L entrelacés, lettre date x pour 1775, marques de décorateurs pour Binet et Vandé, fils
 De forme contournée, muni d'anses, à décor polychrome de fleurs, dents de loup or sur le bord, petites usures
 L. : 35 cm. 800 / 1 200 €

35 Quatre gobelets « Hébert » (3^e grandeur) et quatre sous-tasses en porcelaine de Sèvres du XVIII^e siècle
 Marques en bleu aux deux L entrelacés, lettres dates I et O pour 1761 et 1767, diverses marques de peintres
 A décor polychrome de fleurs, filet bleu hachuré or et dents de loup or sur le bord, quelques usures
 D. de la sous-tasse : 12,5 cm. 600 / 800 €



36 Deux caisses « à fleurs carrées » (3^e grandeur) en porcelaine de Sèvres du XVIII^e siècle
Marques en bleu aux deux L entrelacés, marques de peintres pour Denis Levé et Tandar
A décor polychrome sur chaque face de bouquets de fleurs, filet or sur les bords, un bouton restauré, très petits éclats, quelques usures
H. : 9 cm. 4 000 / 6 000 €





37 Trois coquetiers en porcelaine (tendre et dure) de Sèvres du XVIII^e siècle
 Marques en bleu aux deux L entrelacés, deux surmontés d'une couronne, deux avec lettres dates ee (?) pour 1782, et Y pour Bouillat
 A décor polychrome de bouquets de fleurs, un avec dents de loup or sur le bord, les autres avec en plus un filet bleu hachuré or, petites usures
 H. : 4 cm. (environ) 150 / 200 €

38 Plateau « triangle » et quatre pots à jus et trois couvercles en porcelaine de Sèvres du XVIII^e siècle
 Marques en bleu aux deux L entrelacés, diverses lettres dates et marques de peintres
 A décor polychrome de fleurs, filet bleu et dents de loup or sur le bord, petits éclats à deux couvercles, quelques usures
 L. du plateau : 20 cm. 600 / 800 €





39 Plateau de terrine en porcelaine dure de Sèvres du XVIII^e siècle

Marque en bleu aux deux L entrelacés, marque de peintre pour Weydinger

De forme « Duplessis », à décor polychrome et or dit « feuilles de chou » avec bouquets de fleurs et de fruits, petites usures

L. : 47 cm.

2 000 / 3 000 €



40 Deux gobelets (2^e et 1^{ère} grandeurs) et deux sous-tasses en porcelaine de Sèvres du XVIII^e siècle
 Marques en bleu aux deux L entrelacés, diverses marques

A décor polychrome et or dit « feuilles de chou », comprenant : un gobelet litron et une sous-tasse et un gobelet « Bouillard » et une sous-tasse, le premier avec petit éclat et fêlure au bord, le second avec petits éclats et fêlure ; petites usures

D. de la sous-tasse : 14 cm.

D. de la sous-tasse : 13,5 cm.

200 / 300 €

41 Ensemble de porcelaines de Sèvres du XVIII^e siècle
 Diverses marques

A décors variés dits « feuilles de chou », comprenant : un plateau « Bouret » (restaurations), deux pots à jus et un couvercle (deux éclats restaurés), sept sous-tasses (de deux formes) ; quelques usures ;

L. du plateau : 21 cm.

300 / 500 €





42 Six comptiers en porcelaine de Sèvres du XVIII^e siècle

Marques en bleu aux deux L entrelacés, diverses lettres dates et marques de décorateurs

A décor polychrome et or dit « feuilles de chou », les revers à décor bleu et bleu et or de feuilles de chou dont un avec des fleurs, un avec égrenures restaurées, petit éclat, égrenures, un avec quelques retouches à l'or ; usures

D. : 22 cm.

1 500 / 2 000 €

43 Plat en porcelaine de Sèvres du XVIII^e siècle

Marque en bleu aux deux L entrelacés, lettre date G, marque de peintre non identifiée

Le bord contourné avec palmes en relief affrontées et peignés bleus, à décor polychrome et or de bouquets de fleurs, deux petits éclats restaurés sur le bord, quelques usures

D. : 29 cm.

500 / 800 €





44 Deux assiettes en porcelaine de Sèvres du XVIII^e siècle

Marques en bleu et manganèse aux deux L entrelacés, une avec lettre date V pour 1774 et marques de décorateurs pour peut-être Armand, fils jeune et Buteux Les deux à décor dit « feuilles de choux », une avec au centre un décor d'oiseaux branchés ; la première avec fêlure, la seconde avec petits éclats au talon ; quelques usures

D. : 24,5 cm.

120 / 180 €

45 Paire de salerons double de forme ovale en porcelaine dure de Sèvres du XVIII^e siècle

Marques en bleu aux deux L entrelacés, marques de décorateur pour Buteux

De forme ovale, moulés en vannerie, à décor de filets or, une anse restaurée, petites usures

L. : 9cm.

150 / 200 €



46 Gobelet litron et sa sous-tasse en porcelaine dans le style de Sèvres

Marques en bleu aux deux L entrelacés

A décor polychrome et or d'un ruban bleu turquoise et d'une guirlande de fleurs entrelacés, quelques usures, craquelures

D. : 12,5 cm.

50 / 80 €



47 Partie de service en porcelaine anglaise

(Worcester - Barr.Flight & Barr) du début du XIX^e siècle
Vers 1810-20; la plupart des pièces avec marques au
tampon BARR.FLIGHT & BARR dans un médaillon et en
creux BFB couronné

A décor en plein, polychrome et or, dans le goût
asiatique de larges arbres avec des oiseaux dans un
paysage avec pagode, filet or sur le bord comprenant:
2 sucriers tripodes et leurs couvercles (un couvercle
cassé et agrafé), 1 plat ovale creux, 4 compotiers
coquille, 4 compotiers ovales (un éclat recollé), 3
compotiers carrés, 24 assiettes; quelques usures
L. du plat : 35,5 cm.

2 000 / 3 000 €





48 E. Bourgeois Paris Déposé

Important service de table en porcelaine à bord contourné décor de guirlandes de laurier doré et guirlandes de fleurs

Vers 1900

83 assiettes D. : 25 cm

68 assiettes D. : 23,5 cm

24 assiettes à dessert D. : 19 cm

27 assiettes à soupe D. : 25 cm

Une soupière

2 légumes couverts

6 ravers ovales

2 saucières

8 coupes sur pied basses

5 confituriers

1 plat à poisson

5 plats ovales (2 tailles)

6 plats ronds

2 saladiers

240 pièces

Très bon état quelques très rares petits éclats

2 000 / 3 000 €

49 Service de table en cristal et monture en vermeil

comprenant:

9 verres : 7 cm

9 verres : 8 cm

9 verres : 10 cm

9 verres : 10 cm

3 pichets : 24 cm

3 carafes : 28 cm

Décor de frise ajourée, poinçon Minerve.

Poids brut : 3,6 kg

On y joint un broc à orangeade en métal argenté et

10 coupes à champagne

600 / 800 €







50 Important service en cristal taillé et gravé à décor de frises de feuilles et de guirlandes de laurier. Vers 1900.

Composé de :

6 carafes à vin rouge h. : 30 cm
 6 carafes à vin blanc H. : 27 cm
 12 dessous de carafe D. : 14 cm
 24 verres à eau H. : 15 cm
 20 verres à vin rouge H. : 13 cm (un éclat sur un verre)
 17 verres à vin blanc H. : 12 cm
 24 coupes à champagne (un éclat sur une coupe)
 H. : 11 cm

1 200 / 1 500 €

24 assiettes creuses D. : 25 cm
 17 assiettes plates D. : 20,5 cm
 3 coupes hautes sur pied
 Un plat à poisson avec son égouttoir
 Une soupière et son couvercle
 Une coupe haute sur pied
 Un saladier sur pied
 Un plat à roti (fentes)
 2 coupes sur pied basses
 Deux plats creux ronds
 5 ravieres ovales
 Une saucière à plateau adhérent
 4 plat ronds
 3 plats ovales
 Un moutardier (sans couvercle)
 Un pot à lait
 (quelques éclats et fentes mais bon état général)
 Et deux plats à hors d'œuvres en Terre de Fer

800 / 1 000 €

51 Jules Vieillard & cie à Bordeaux

Service ROUEN en faïence à décor imprimé bleu composé d'environ 120 pièces :

31 assiettes plates D. : 25,5 cm
 24 assiettes plates D. : 22,5 cm





52 PARIS

Service à thé en porcelaine à décor polychrome de boteh et fleurettes, composé de :

11 tasses et 12 sous tasses

Une théière

Un sucrier couvert

Un pot à lait

Une jatte

2 coupes à gâteaux

Une assiette

Epoque Louis Philippe

(Usures à la dorure, accident au pied de la jatte)

150 / 200 €

53 Jules Vieillard & Cie à Bordeaux

Partie de service en faïence imprimée bleu Modèle Flora composé de :

16 assiettes D. : 19,5 et 20 cm

2 assiettes D. : 22,5 cm

Une coupe sur pied

2 ravier coquille

Un plat à poisson et son égouttoir

Un plat a roti

Un plateau sur pied

Un saladier

4 pots à crème couvert au modèle en Creil et

Montereau

(petits éclats)

On y joint une partie de service Anglais

4 assiettes, une soupière, un saladier, une saucière, 2

coupes sur pied, un confiturier, 2 présentoirs (accidents)

400 / 600 €





54 Saint Louis Service Tarn, modèle créé en 1957

Service composé de

19 verres à eaux H. : 18 cm

20 verre à vin rouge H. : 16 cm

24 verres à vin blanc H. : 14 cm

9 flûtes à champagne

10 coupes à champagne

10 rinces doigts

Une carafe

Un broc

On y joint

8 grands verres à vin du Rhin en cristal doublé et 6 petits

Et un verre à eau accidenté, un retaillé et une coupe retaillée

1 000 / 1 200 €

55 Service à thé en argent 800e, composé d'une fontaine à eau chaude, une verseuse, un pot à lait, un sucrier, riche décor de cartouches, frises de fleurs et de feuilles d'acanthes, base godronnée, les anses en forme de satyres.

Milan Milieu du XX^e siècle.

Poids: 5 775 g

H. : de la fontaine 48 cm

on y joint un plateau en métal argenté.

4 000 / 5 000 €





56 Petite terrine trompe l'œil à plateau adhérent et son couvercle en faïence de Strasbourg du XVIII^e siècle
De forme ovale contournée, à décor bleu, vert, ocre et manganèse de branchages fleuris et insectes, manque la prise, petites fêlures, petites restaurations, et petits éclats
L. : 27,5 cm. 500 / 800 €

57 Service à asperges en faïence polychrome composé de 10 assiettes et un plat de service
Vers 1900. 100 / 200 €

58 Paire de candélabres en métal argenté à quatre bras de lumières orné de têtes d'aigle, le fut cannelé, la base ornée de frise de feuilles d'acanthes.
Travail de Style Louis XVI
H. : 45,5 cm 600 / 800 €



VENTE À 14H00





59 Italie, XV^e siècle

Croix de procession en cuivre repoussé et doré représentant sur une face le Christ bénissant, le tétramorphe à l'extrémité des bras dans des trilobes, et sur l'autre face un Crucifix avec Marie et saint Jean de chaque côtés, deux anges en haut et en bas.

H. : 48 cm – L. : 37cm

(Remontage, enfoncement, usures à la dorure)

3 500 / 5 000 €

60 XX^e dans le style médiéval

Colombe eucharistique en cuivre champlé et cloisonné, émaux polychromes.

H. : 16 cm

(Redoré)

300 / 500 €



61 École française, XIV^e siècle

Vierge à l'Enfant en bois sculpté et polychromé, dos creusé. Debout et légèrement déhanchée, Marie tient l'Enfant sur son bras gauche. Elle est coiffée d'une couronne posée sur un voile court ; elle est vêtue d'une robe et d'un manteau dont un pan est retenu sur son bras gauche.

H. : 120,5 cm

(Quelques manques, restaurations et reprise à la polychromie) 4 000 / 6 000 €



62 Allemagne, Rhin moyen, fin du XV^e siècle

Sainte femme en bois sculpté, polychromé et doré, dos ébauché. Debout, un voile formant manteau est posé sur la tête, laissant apparaître des mèches de cheveux ondulés tombant sur les épaules. Elle est vêtue d'une robe ceinturée, un pan du manteau revient sur le devant coincé sous le bras gauche.

H. : 63,5 cm

(Quelques manques et accidents, restaurations)

1 000 / 1 500 €

63 Flandres, XV^e siècle

Pique-cierge en bronze, base circulaire moulurée, fût à trois anneaux, coupelle, pique en fer forgé.

H. : 44 cm

(Oxydation)

800 / 1 000 €





64 Nord de la France, fin du XV^e siècle

Partie d'une Mise au tombeau en chêne sculpté, élément de retable. Marie est penchée sur son Fils, saint Jean la soutenant à l'arrière, deux saintes femmes de chaque côté.

H. : 48 cm – L. : 38,5 cm

(Manques, notamment la partie avant) 1 000 / 2 000 €

65 Flandres, fin du XV^e siècle (?)

Vitrail, rouge, vert et blanc avec quelques éléments en jaune d'argent, représentant un chérubin aux six ailes, et le corps couvert de plumes. Il est debout sur une roue, les mains jointes.

H. : 49,5 cm – L. : 16,2 cm

(Remontage)

1 800 / 2 500 €





66 Brabant, Bruxelles, attribué à l'atelier de Jan I Borman, vers 1480 / 1510

Annonciation en noyer sculpté en fort relief, élément de retable. Marie à genoux sur son prie-dieu, tient dans sa main gauche un livre ouvert. L'ange vêtu d'une dalmatique avec étole en bandoulière tient une branche de lys dans sa main gauche. A l'arrière-plan, un lit avec tentures et passementerie.

H. : 42,5 cm – L. : 26 cm

(petits manques et accidents)

20 000 / 30 000 €

Un fragment d'un modèle identique est conservé au musée d'Art et d'Histoire de Bruxelles (inv 1006) provenant du legs de la collection Hagemans en 1861. Il est attribué à un atelier du Brabant vers 1490. Un modèle préparatoire est sans conteste à l'origine de ces deux éléments de retable, ce qui a laissé libre court à la manière propre des sculpteurs engendrant de légères différences : la morphologie des visages qui sont plus allongés dans l'élément présenté ici, mais aussi le nez plus retroussé, les yeux plus effilés.

Le noyer utilisé nous permet de penser que cet élément fût sculpté dans le milieu ou la seconde moitié du XV^e siècle. En effet, les historiens d'art ont observé que les ateliers bruxellois produisent des retables en chêne et en noyer. Le noyer est utilisé du début au milieu du XV^e siècle et son usage régresse au XVI^e siècle en raison de sa fragilité aux attaques des insectes.

Des ateliers actifs à Bruxelles au XV^e siècle sont connus ; celui des Borman et notamment de Jane I a fourni des œuvres qui peuvent être rapprochées de cette Annonciation. Nous pouvons la comparer avec une Vierge à l'Enfant conservée dans les collections du musée de Louvain (fig 1). La manière que Jane I Borman a de sculpter des visages allongés, des longs nez droits et fins, des bouches légèrement serrées sans être pincées, des cous allongeant la physionomie du visage, des mèches de cheveux ondulées tombant largement en avant des épaules sont des caractéristiques que nous retrouvons dans les deux visages de l'ange et de Marie.

Ouvrages consultés : B. d'Hainaut-Zveny, *Miroirs du sacré, les Retables sculptés à Bruxelles aux XV^e et XVI^e siècles*, Bruxelles, 2005
A. Huysmans, *La sculpture des Pays-Bas méridionaux et de la Principauté de Liège. XV^e et XVI^e siècles*, Musées Royaux d'Art et d'Histoire, 2000.



(fig 1).





67 Brabant, Bruxelles, vers 1500

Sainte Marguerite en noyer sculpté, avec restes de polychromie, dos ébauché. Debout, la main gauche levée vers le ciel et tenant un bénitier dans la main droite, la sainte tient le monstre enchainé.

H. : 42,5 cm

sur un socle en chêne mouluré.

(accidents, vermouluures et manques) 1 500 / 2 000 €

La représentation de sainte Marguerite dite yssant du dragon se transforme petit à petit et à partir du XII^e siècle elle est souvent montrée le tenant en laisse.



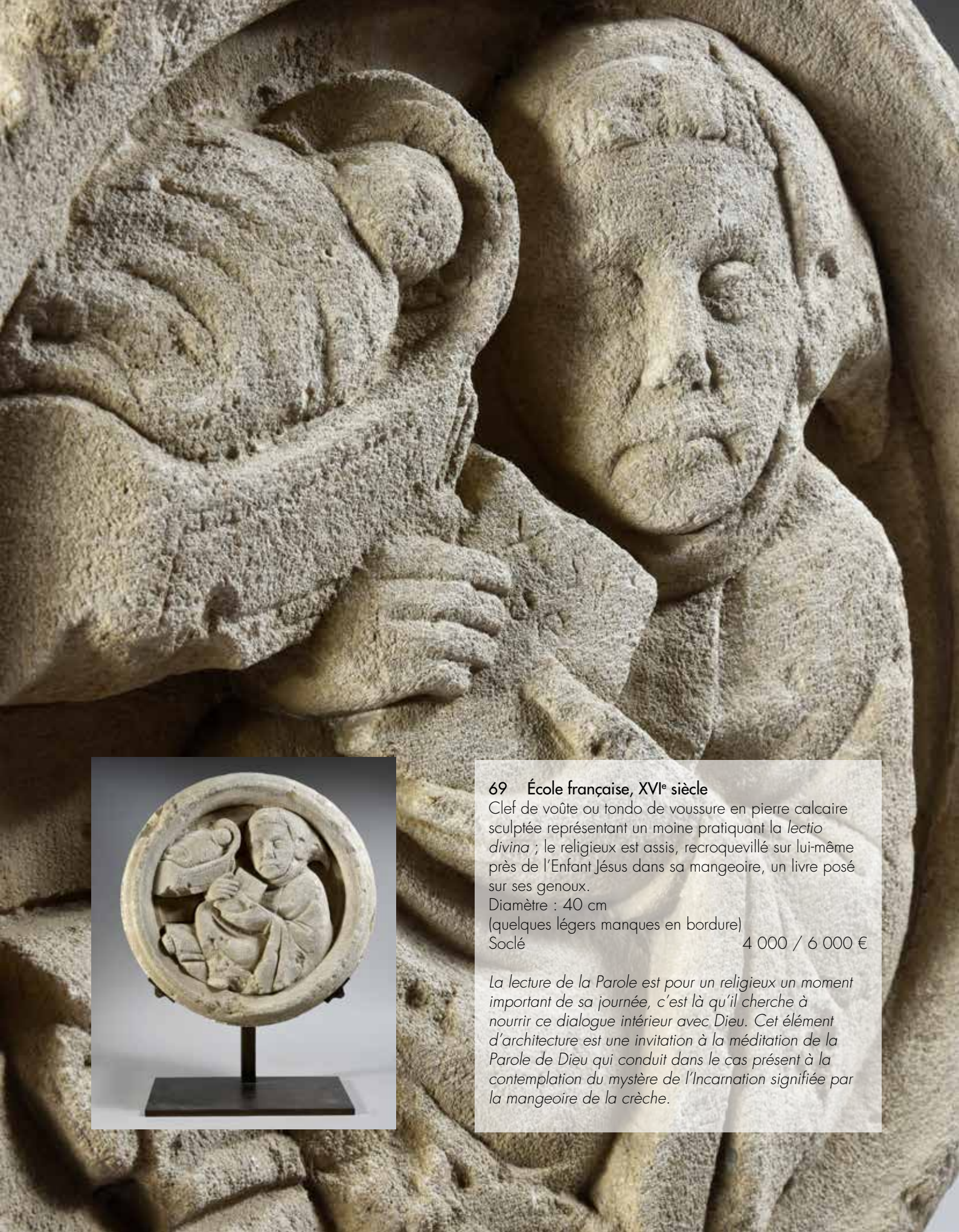
68 XV^e siècle

Sainte femme en bois sculpté et polychromé, dos ébauché.

H. : 70 cm

(manques et accidents, coupé dans le bas)

3 500 / 5 000 €



69 École française, XVI^e siècle

Clef de voûte ou tondo de voussure en pierre calcaire sculptée représentant un moine pratiquant la *lectio divina* ; le religieux est assis, recroquevillé sur lui-même près de l'Enfant Jésus dans sa mangeoire, un livre posé sur ses genoux.

Diamètre : 40 cm

(quelques légers manques en bordure)

Soclé

4 000 / 6 000 €

La lecture de la Parole est pour un religieux un moment important de sa journée, c'est là qu'il cherche à nourrir ce dialogue intérieur avec Dieu. Cet élément d'architecture est une invitation à la méditation de la Parole de Dieu qui conduit dans le cas présent à la contemplation du mystère de l'Incarnation signifiée par la mangeoire de la crèche.



70 Allemagne du sud ou Italie du Nord, fin du XV^e siècle

Christ *Salvator Mundi* en noyer sculpté en applique et polychromé.

H. : 44 cm

(polychromie postérieure)

1 800 / 2 500 €

71 Vers 1580

Paire de chenets en fer forgé, large base moulurée en accolade surmontée d'une sphère gravée d'un anneau circulaire.

H. : 29 cm – Lg. : 58 cm

(usures d'usage)

800 / 1 000 €



72 Deux petits carreaux en faïence espagnole du XVI^e siècle

Un daté en manganèse 1543

A décor dit « cuenca y arista » de motifs géométriques bleu, brun et ocre sur fond crème, éclat, égrenures

L. : 8,5 cm.

150 / 200 €

Provenance : Par tradition du monastère de San Jeronimo à Grenade.





73 Brabant, fin du XV^e siècle

Vierge et saint Jean de Calvaire en bois sculpté et polychromé, dos creusé.

H. : 59 cm

(reprise à la polychromie, manques visibles dont la main droite de saint Jean) 7 000 / 9 000 €

74 XVI^e siècle

Ciboire en cuivre ciselé et doré. Base circulaire avec masques, rinceaux, raie de cœurs, nœud en vase, coupelle et couvercle à décor de feuillages dans des réserves.

H. : 24 cm

(manque la doublure intérieure, croix possiblement postérieure, accidents à l'attache) 1 200 / 1 500 €







75 Italie ?, vers 1580

Rare Chaise en noyer sculpté. Riche décor de frises d'entrelacs avec feuillages et palmettes. Sur le haut du dossier deux animaux ailés à la tête d'oiseau et aux corps finissant par une queue enroulée sont assis dos à dos ; montants du dossier constitués de cariatides de profil, ailées et engainées entourant une arcature moulurée. Piètement avec entretoise circulaire et pieds sculptés d'atlantes à la coiffure en corbeille de fruits, les jambes en forme de queue enroulée, pieds griffes.

H. : 93,5 cm – L. : 40 cm – P. : 36 cm

(rebouchages et petites restaurations) 4 000 / 6 000 €

Provenance : Ancienne collection privée suisse
Ancienne collection flamande.

Un certificat de Madame Jacqueline Boccador en date du 10 avril 1994 sera remis à l'acquéreur.

76 Quatre carreaux en faïence de Masséot
Abaquesne du XVI^e siècle
Vers 1542

A décor bleu, vert, ocre et jaune de motifs armoriés et floraux, un avec important manque, un autre avec restauration ; éclats et égrenures, manques d'émail
L. : 11,5 cm.

500 / 800 €

Provenance : Du premier pavement du château d'Ecouen, créé pour la Galerie de Psyché.

Notes : Pour une étude sur la production de Masséot Abaquesne et notamment sa réalisation de ce premier pavement pour le château d'Ecouen, voir Masséot Abaquesne, L'éclat de la faïence à la Renaissance, Paris, 2016, catalogue d'exposition par T. Crépin-Leblond, A. Gerbier, P. Madinier-Duée.





77 Louvain, fin du XV^e siècle

Christ en chêne sculpté et polychromé. Tête inclinée sur son épaule droite, il est coiffé d'une épaisse couronne d'épines tressée reposant sur une coiffure aux mèches ondulées tombant sur les épaules, périzonium noué avec chute sur la hanche droite, jambes fléchies.

H. : 49 cm

(Manque les bras, accidents et manques visibles)

1 800 / 2 500 €

78 Allemagne, Frechen, début du XVII^e siècle

Grande bouteille en grès émaillé à décor estampé d'un visage barbu de type *Bartmann* sur le col et d'une roue sur la panse.

H. : 34,5 cm

(Petite craquelure de chauffe)

800 / 1 200 €

79 XVIII^e / XIX^e siècle

Cucurbitacée en pierre calcaire sculptée en ronde bosse, élément décoratif de jardin. De la famille des courges, sans doute une coloquinte à la surface côtelée et à la tige coupée.

Diamètre : 25 cm

(Érosion)

300 / 500 €





80 Pays-Bas méridionaux, vers 1480

Couronnement de la Vierge en noyer sculpté en fort relief, élément de retable. Marie, assise à la droite de Dieu le Père, les mains jointes, est coiffée d'une couronne reposant sur de longues mèches de cheveux ondulés tombant sur ses épaules. Elle est vêtue d'une robe et d'un ample manteau dont un pan revient sur le devant formant des plis très architecturés. Dieu le Père tient sa main droite levée dans un geste de bénédiction, il est coiffé d'une tiare à trois couronnes dont les fanons tombent sur le devant de ses épaules ; un pan de sa chape revient sur ses genoux, un globe à ses pieds.

H. : 36,5 cm – L. : 40 cm

(Petites restaurations)

12 000 / 15 000 €



81 Burgondo-flamand, fin du XV^e siècle

Vierge de Pitié en chêne sculpté et polychromé, élément de retable. Marie est debout, tenant son Fils mort devant elle. Elle est vêtue d'une robe ceinturée, coiffée d'une guimpe et d'un voile, son lourd manteau est posé sur sa tête et la recouvre entièrement.

H. : 34,7 cm

(Reprise à la polychromie, manque la main gauche de la Vierge) 2 000 / 3 000 €

82 Normandie, en partie de la fin du XVI^e siècle

Coffre en chêne sculpté, décor de rinceaux plats, griffons, hommes engainés aux angles.

H. : 82 cm – L. : 113 cm - P. : 65 cm

(Soubassement et plateau refaits) 2 500 / 3 000 €





83 Limoges, milieu du XVI^e siècle

Ensemble de trois plaques en cuivre émaillé polychrome avec rehauts d'or représentant la maison de la Vierge à Lorette, la Crucifixion et la Lamentation. Dans un encadrement à décor de rinceaux, masques et agrafes en cuir découpé dans les angles d'époque Napoléon III. Plaques : H. : 16 cm – L. : 12 cm - H. totale : 30,5 cm – L. totale : 53,5 cm

(Accidents visibles et restaurations aux plaques)

1 500 / 2 000 €

84 Raeren, XVII^e siècle

Pichet en grès émaillé, panse côtelée, pastilles et masque sur le bec verseur.

H. : 23,5 cm

(Petits accidents et manques)

300 / 500 €





87 Atelier du Maître de Rabenden, vers 1510-1520

Sainte Anne trinitaire en tilleul sculpté, polychromé, dos creusé. Assise sur un banc trône et un coussin, sainte Anne tient sur ses genoux, la Vierge à droite et l'Enfant Jésus à gauche. Elle est coiffée d'un bonnet et d'un voile passant sous le menton, coincé sur le côté gauche.

Marie porte une couronne et l'Enfant tient un livre ouvert sur ses genoux.

H. : 74 cm

(Reprise à la dorure et à la polychromie)

12 000 / 15 000 €

L'atelier du Maître de Rabenden eu une production de cette iconographie plusieurs fois répétée. Même si l'attitude des personnages peut varier, des caractéristiques stylistiques lui sont propres. Notamment, en premier lieu dans l'attitude des personnages qui est toujours frontale, les jambes écartées. Par ailleurs, les vêtements lourds alternent des zones de plis souples et des espaces lices ; les formes massives, les mains larges et fortes avec des doigts presque carrés, les visages aux traits lourds et aux yeux obliques sont les caractéristiques propres du Maître de Rabenden et de ses compagnons que nous retrouvons ici.

Ouvrage consulté : Sophie Guillot de Suduiraut, *Sculptures allemandes de la fin du Moyen Age*, catalogue de l'exposition, Musée du Louvre, 22 octobre 1991-20 janvier 1992, pp255-256

85 Allemagne du sud, vers 1520

Saint Evêque en tilleul sculpté et polychromé, dos creusé, console monoxyle. Debout, un homme paralysé est allongé à ses pieds. Il tient un livre ouvert dans la main droite ; il est coiffé d'une mitre dont les fanons tombent sur l'avant de ses épaules. Le saint est vêtu d'une aube et d'une chape dont un pan revient sur le devant retenu par le bras gauche et formant des plis cassés.

H. : 74,4 cm

(Manque la main droite, à la console côté droit en haut de la mitre)

3 000 / 5 000 €

86 Table de salon en bois naturel à plateau orné d'une galerie à balustres de bois, elle repose quatre pieds tournés réunis par une entretoise.

Epoque Louis XIII

(Deux bouts de pieds refaits)

H. : 67,5 cm, L. : 55 cm, P. : 41,5 cm 400 / 600 €







88 Bourgogne, vers 1600

Dressoir en noyer ouvrant à deux portes et un tiroir en ceinture, corniche rudentée avec palmettes dans des coquilles, montant en pilastres en gaine feuillagée, chapiteaux ionique avec oves et dards, ceinture moulurée, piètement composé de deux balustres ornés de hautes plumes ; pieds en boules aplaties.

H. : 138 cm - L. 105 cm: - P. :46,5 cm

(restaurations d'usages)

600 / 800 €



89 Hainaut ou Artois, XVI^e siècle

Deux panneaux en chêne sculpté en fort relief et polychromé représentant deux écus l'un en 1 et 4 d'or à la croix pattée de sable, en 2 de sable au lion couronné d'or (Brabant), et 3 de pourpre semé de billettes et au lion d'or ; l'autre en 1 et 4 d'or au sanglier de sable, en 2 et 3 écartelé d'or et de sable (de Lens). Riche ornementation composée de personnages, d'oiseaux, de cuirs découpés, de vases, de rinceaux et de personnages engagés.

H. : 18 cm – L. : 47 cm

Provenance : Ancienne collection Arnoult

(Très légers manques)

800 / 1 200 €

90 Flandres, XVI^e siècle

Saint Jean de calvaire en chêne sculpté en ronde-bosse.

H. : 50 cm

(Restaurations dont les mains et le nez)

700 / 900 €





91 Ecole Française

d'après Louis BOUDAN (XVI^e siècle)

Françoise Robertet, (1519 -1580) femme de Tristan de Rostaing, baron de Brou et de la Guerche, grand maître des eaux et forests de France, lieutenant général au gouvernement de l'Isle-de-France, capitaine de Fontainebleau, chevalier du Saint-Esprit.

Huile sur Panneau (restaurations)

800 / 1 000 €

Reprise partielle de son portrait en pied peint sur parchemin par Louis Boudan d'après son portrait original chez le marquis de Lavardin.
conservé à la BNF (Reserve Oa 18 FOL)

Françoise Robertet (1519-1580), dame d'Alluye en succession de Florimond III, fut mariée deux fois : d'abord à Jean Babou de la Bourdaisière, grand maître de l'artillerie de France, puis à Jean d'Aumont, maréchal de France qui combattit à Ivry aux côtés d'Henri IV.

De son premier mariage est née Françoise Babou de La Bourdaisière, qui épouse à Chartres, en 1559, Antoine d'Estrées, de la grande famille de Picardie, gouverneur de Paris et d'Île-de-France. Françoise Babou d'Estrées fut tuée à Issouire en 1592 avec son amant Yves IV marquis d'Alègre, dans une émeute pendant les guerres de la Ligue. Elle laissait 9 enfants ; l'un fut le maréchal François-Annibal, mais la plus connue est Gabrielle d'Estrées (1571-1599), par laquelle les deux Françoise (Robertet et Babou) comptent parmi les ancêtres de Louis XV.

Gabrielle d'Estrées

Cette arrière-petite-fille de Florimond Robertet devint favorite du roi Henri IV qui la fit marquise de Montceaux, puis duchesse de Beaufort.

En effet, il rencontra Gabrielle à Alluye et de ce fait, le roi érigea la baronnie d'Alluye en marquisat. La charmante Gabrielle était très attachée au roi (« qui n'aime, ne voit, n'entend, ne connaît que d'Estrées ») et se préparait à l'épouser lorsqu'elle mourut subitement d'empoisonnement à l'issue d'un banquet.

Elle eut du roi Henri IV trois enfants naturels, dont César de Bourbon, duc de Vendôme, qui sera légitimé, et ouvre la lignée des « Grands Vendôme » ; son fils et ses petits-fils continueront la tradition des valeureux généraux du Grand Siècle, alors qu'Élisabeth, mariée à Charles Amédée de Savoie-Nemours, est quinquisaïeule de Louis XV.





92 Pays-Bas méridionaux, Anvers ?, XVI^e siècle
Vierge à l'Enfant au raisin en noyer sculpté et polychromé. Debout sur un croissant de lune, et portant l'Enfant Jésus assis sur son bras gauche, Marie est coiffée d'une couronne reposant sur une chevelure aux longues mèches ondulées tombant sur les épaules. L'Enfant tient entre ses mains une grappe de raisin.
H. : 82 cm
(accidents et manques) 10 000 / 12 000 €



94 Espagne, XVII^e siècle

Panneau en noyer sculpté en fort relief, polychromé et doré représentant la Vierge de l'Immaculée Conception entourée entre autre d'une cité, d'une fontaine, de fleurs ; inscriptions TA PVLCHRA ES AMICO MEA / TEMPLUM DEI / LUBRIS DAM / FONIS STONATVS / LILVM CONVALIVM / HORTVS CONCLVSVS / CIVITAS DEI.

H. : 89 cm – L. : 53 cm

(Vermoulures, petits manques, mains refaites)

3 000 / 5 000€

Les premières lignes d'inscription de ce panneau reprennent la prière latine dédiée à la Vierge : Tota Pulchra es Maria, prière chantée par les franciscains. Cette prière est tirée du Cantique des cantiques et apparaît dans un contexte de disputatio entre dominicains et franciscains à propos du dogme de l'Immaculée Conception. Les deux ordres s'opposent en effet tellement fortement au sujet de cette question de l'Immaculée Conception que le dogme ne peut être promulgué par Pie IX qu'en 1854, après apaisement des oppositions. Mais les franciscains utilisent dès le XVII^e siècle cet hymne dans leur liturgie. Les autres inscriptions du panneau sont inspirées des litanies de la Vierge, où l'on énumère toutes les qualités religieuses de Marie : Temple de Dieu, Muguet (en référence au mois de Mai, mois dédié à Marie) Jardin clos, Cité de Dieu.

93 Plat en faïence de Nevers du XVII^e siècle

A décor bleu et manganèse, au centre d'une femme embrassant un amour dans un paysage dans un médaillon formé de cercles concentriques, l'aile à décor de larges arabesques végétales, le revers avec motifs végétaux, deux trous de préhension ; une section restaurée, fêlures, éclat restauré et égrenures

D. : 47 cm.

800 / 1 200 €





95 Nord de la France ou Flandres, début du XVI^e siècle

Groupe en chêne sculpté en fort relief avec restes de polychromie, élément de retable représentant la Fuite en Égypte.

H. : 38 cm – L. : 33 cm

(Manque le bras gauche de Saint Joseph)

3 500 / 5 000 €

96 Hollande, XVII^e siècle

Paire de sellettes en noyer avec plateau octogonal marqueté de bois indigènes, ivoire et ébène.

H. : 97 cm

(Petits manques, petit accident au piétement de l'un)

1 000 / 1 500 €





99 Plaque en émail peint polychrome, émaux sur paillons d'argent et rehauts d'or représentant une scène de chasse avec trois femmes tirant à l'arc accompagnées de deux chiens.

Marque S.C à la fleur de Lys pour la manufacture Samson à Paris.

Fin du XIX^e siècle.

H. : 15cm ; L. : 19cm. 600 / 800 €

Cadre en bois sculpté et doré (étiquette de Jacques Kugel au revers)

97 Début du XVII^e siècle.

Paire de chenets en fer forgé, base à volutes, deux sphères godronnées dans la partie supérieure séparées par une colonnette cannelée.

H. : 56 cm – Lg. : 52 cm

(Usures d'usage)

800 / 1 000 €

98 Dans le style du XVII^e siècle

Bas-relief en marbre sculpté avec deux têtes formant bouche de fontaine.

H. : 35 cm – L. : 97 cm

(un personnage resculpté)

800 / 1 000 €





100 Ecole italienne vers 1580
Frise de combattants, probablement une étude pour la guerre de Troie.
 Toile, restaurations, sans cadre
 38 x 112 cm 5 000 / 6 000 €

101 Entourage de Tiziano Aspetti
 (1559-1606).
 Paire de sujets en bronze à patine brune figurant des guerriers reposant sur des socles, l'un est armé d'une lance, l'autre d'une épée et d'un bouclier.
 Venise, XVI^e-XVII^e siècle,
 H.: 32 cm 7 000 / 10 000 €

Notes:
 Le sculpteur Tiziano Aspetti est né dans une famille de fondeur de bronze. Elève de Girolamo Campagna, il produisit de nombreux bronzes à sujets antiques ou martials.





102 Hollande, XVII^e siècle

Élément de proue de navire, dit *Hake bord* en chêne sculpté en fort relief patiné noir, représentant le Jugement de Salomon, sous une guirlande de fleurs ; arrière à décor d'un écu avec couronne et rinceaux.

H. : 44 cm – L. : 70,5 cm

3 000 / 3 500 €

103 Indo-portugais, fin du XVII^e siècle

Saint Antoine de Padoue en bois sculpté et polychromé.

Bure damassée

H. : 61 cm

(Manque la main gauche, à la polychromie) 600 / 800 €



104 Écritoire en placage d'écaille rouge, le couvercle bombé à moulures, serrure et anneau de tirage en bronze à feuillages stylisées. L'intérieur garni de tabis rose à compartiments et abattant, un emplacement pour les plumes encadré d'une boîte à sable et d'un encrier en laiton.

Époque Louis XIV.

L. : 35cm, L. : 24 cm, H. : 9.5cm (accidents et restaurations).

800 / 1 200 €



105 Indo-portugais, XVIII^e siècle

Crucifix en palissandre, écaille et appliques en bronze doré avec Christ en ivoire sculpté et polychromé. Le crucifié a la tête ceinte d'une couronne d'épines tressée reposant sur de longues mèches de cheveux ondulé tombant sur les épaules, yeux levés vers le ciel, bouche ouverte, barbe bifide, périzonium noué avec chute sur la hanche droite, jambes fléchies et pieds superposés.
H. : 29 cm – H. : 59 cm – Poids brut: 1756grs
(manques et accidents) 5 000 / 7 000 €



106 Bassin dit de *Charles Quint*

Grand bassin représentant la prise de Tunis par Charles Quint (1535), le bord garni de vingt-quatre cartouches d'argent ciselé doré et émaillé. L'avert est décoré de scènes de batailles ciselées et porte une dédicace gravée en capitales latines. Le revers est entièrement décoré de motifs de mauresques ciselés.

Inscription :

*EXPEDITIO-ET-VICTORIA-AFRICANA-CAROLI-V-ROM-IMP-
P-F-AUGUSTO-1535* (gravé sur l'avert du bassin)

Trois poinçons : Ville d'Anvers main couronnée, chiffre Z (1558-1559) ; PTR Peeter de Weent (1498-1564) orfèvre.

Copie en cuivre doré et argenté du célèbre bassin conservé au Musée du Louvre (MR 341), fabrication anglaise d'époque Victorienne. maqué au revers dans un cartouche ovale soudé VR (Victoria Regina) sous couronne Royale.

D. : 62 cm

6 000 / 8 000 €

ESPOSITO ET VICTORIA
CASA - L'ARDELLI - 1883
P. L'ARDELLI 1883





107 Pique cierge tripode en ébène et appliques en argent et vermeil, reposant sur des pieds en console terminés par des boules aplaties, le fût à nœud, le binet mouluré et tourné. L'ensemble est appliqué d'éléments en argent et vermeil 800^{oo} à têtes d'angelots ailés, cornes d'abondance et guirlandes de fruits ponctués de marguerites.

Allemagne du Sud, deuxième moitié du XVII^e siècle.

H. : 36 cm

(accidents, manques des éléments).

1 000 / 2 000 €

Notes:

Notre pique cierge constitue un rare exemple de l'emploi de ces appliques en argent sur une âme d'ébène ou de bois noirci. On trouve plus fréquemment ce type de décor sur des cabinets, comme en témoigne les productions de l'ébéniste Melchior Baumgartner avec le concours de l'orfèvre Hans Lencker.

108 Quatre carreaux en faïence hollandaise des XVIII^e et XIX^e siècles

A décor manganèse de motifs floraux et bleu et blanc de personnages et de motifs floraux, un modèle réduit, petits éclats et égrenures

L. : 13 cm. (environ)

80 / 120 €





109 Allemagne, XVII^e siècle

Ecce Homo en ivoire sculpté en ronde-bosse.

H. : 13 cm – Poids brut : 337 g

Sur une base moulurée en bois noirci

(Main cassée recollée)

8 000 / 12 000 €

110 Hollande, XVII^e siècle

Petit médaillon en nacre gravée d'un paysage animé
avec chasseurs, hameau et moulin.

D. : 7,7 cm

400 / 600 €





111 Vallée du Rhône, XVI^e siècle

Vierge à l'Enfant en noyer sculpté et polychromé, dos ébauché. Debout et appuyée sur sa jambe droite, Marie porte son Fils sur son bras gauche.

H. : 58 cm

(Accidents à la main droite de la Vierge, manque dans le bas) 5 000 / 7 000 €

112 XIX^e siècle, dans le style du XVII^e siècle

Suite de dix chaises en noyer à haut dossier orné de palmettes, piétement avec entretoise en ceinture, double bandeau en façade, tourné en vases et balustres ; recouvert de cuir.

H. : 118 cm – L. : 46 cm – P. : 46 cm

(Accidents manques visibles) 3 000 / 5 000 €





113 Bohême ou Europe centrale, vers 1700

Coffret à âme en bois de forme octogonale, laqué noir et rouge, recouvert de plaques et de papier d'argent, incrusté de verre rubis gravé, éléments d'applique en argent ; pieds en boules aplaties.

H. : 12 cm – L. : 21 cm – P. : 16 cm

(Accidents et usures notamment au papier d'argent)

12 000 / 18 000 €





114 Italie, vers 1600

Paire de chenets en bronze et fer forgé, pieds en accolade, masque de marmouset à la chevelure bouclée, fût en balustres moulurés et colonnes gravées.
H. : 70 cm – Lg. : 54 cm
(Érosion au chevalet)

600 / 800 €



115 École française, fin du XVII^e siècle

Grand panneau en noyer sculpté en fort relief représentant le panégyrique de Louis XIV. Le roi triomphant, tenant une palme à gauche et une épée levée dans la main droite est assis dans un char tiré par quatre chevaux. Il est conduit par une renommée sonnant du cor avec étendard aux armes de France ; la Victoire, volant au-dessus de la tête du roi tient une couronne de lauriers.

H. : 63 cm – L. : 72 cm

(Accidents et restaurations)

1 500 / 2 000 €



Une estampe conservée à la médiathèque de Metz représentant le Panégyrique de Louis XIV par Sébastien Leclerc (1637-1714) et datée 1680 (inv FIE IEC 3078.15.1) est à rapprocher de notre panneau (fig).



116 Italie, XVII^e siècle

Rare tableau peint sur l'intérieur d'une coquille nacrée. Représentation d'une Vierge à l'Enfant accompagnée de saint Jean-Baptiste ; dans un encadrement en bronze ciselé et doré, ébène à décor de frises de rinceaux, masques, moulures tremblées.

H. : 40 cm – L. : 35 cm

(Un masque refait, petite réparation à l'étain, accidents à la peinture) 6 000 / 8 000 €



117 Armoiries de l'Abbaye de ROYAUMONT

Chêne sculpté (Fente)

151 x 117 cm

XVII^e siècle

4 000 / 6 000 €



118 XVII^e siècle

Paire de bras de lumière en bois sculpté,
polychromé et doré.

L. : 66 cm

(reprise à la polychromie)

1 500 / 2 000 €



119 Espagne, XVII^e siècle

Panneau en noyer sculpté en fort relief, polychromé et doré représentant la Fuite en Égypte de la Sainte Famille. Dans un encadrement mouluré.

H. : 64 cm – L. : 48 cm

(usures et accidents, fente)

1 500 / 2 000 €

120 XVIII^e siècle

Petit oratoire à suspendre en chêne ouvrant à une porte, décor de festons, intérieur avec calvaire, plaque muletière.

H. : 66 cm – L. : 34,5 cm – P. : 14 cm

(petits accidents et manques)

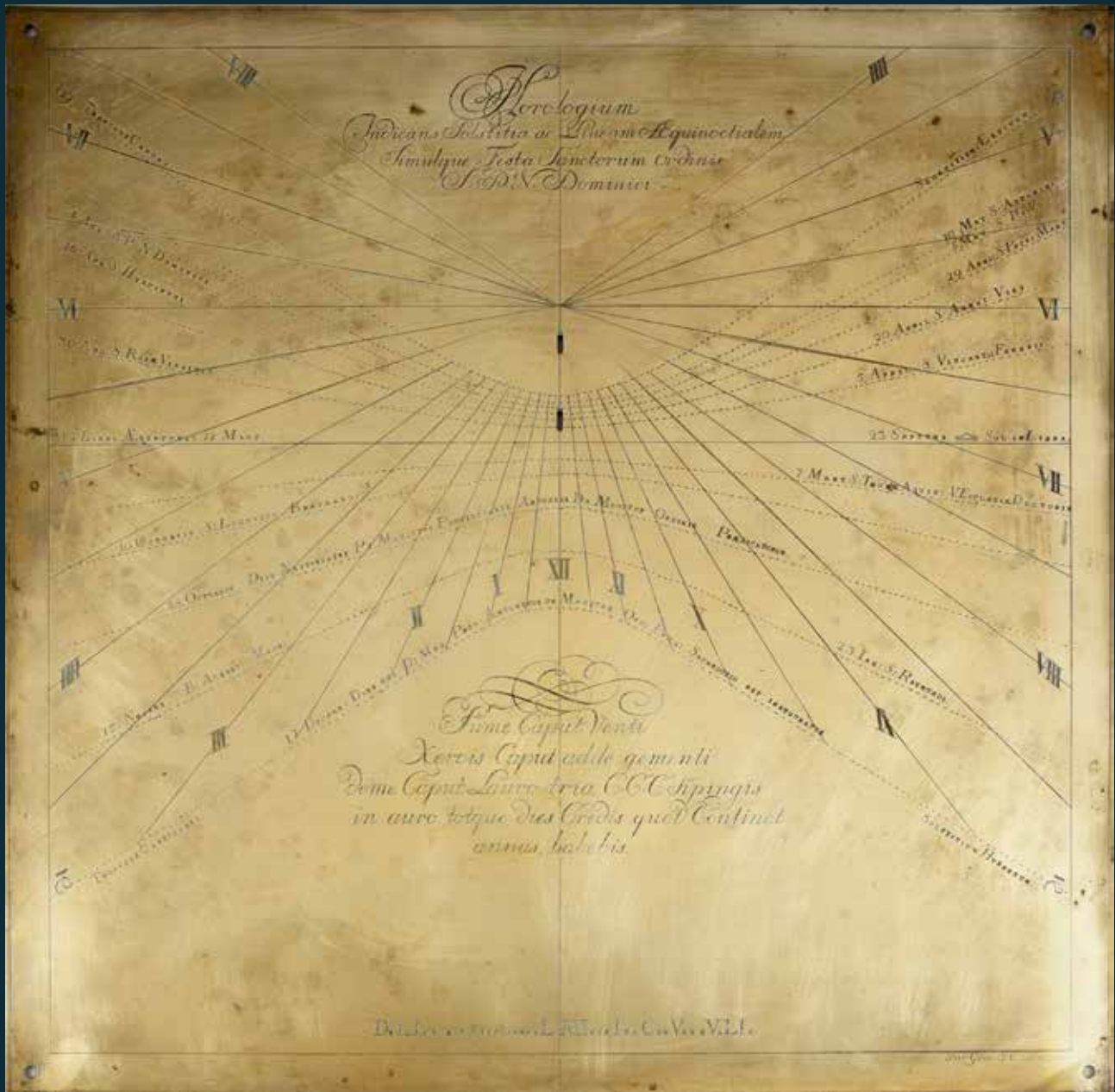
800 / 1 000 €

121 Fauteuil en noyer, il repose sur des pieds tourné à vase et balustre et dés de raccordement, entretoise en Dauphiné XVII^e siècle

H. : 109 cm, L. : 63,5 cm P. : 65 cm

1 500 / 2 000 €





122 Rarissime et exceptionnel grand cadran solaire flamand à table horizontale en laiton de forme carré (43,5 x 43,5 cm) gravé de textes en latin indiquant l'art de sa lecture. Il semble que cet instrument ait été commandé pour être offert au frère prêcheur dominicain Antonin de Meester né le 28 octobre lors de son installation dans son sacerdoce le 17 décembre.

Une chose importante à savoir ici est qu'il a été tracé par le frère franciscain Raphaël et gravé également par un frère franciscain, les dominicains ne travaillant pas de leurs mains. Ce très beau cadran est en très bon état. La table horaire va de quatre heures le matin à huit heures le soir.

Les lignes en pointillées indiquent les différents mouvements du soleil au cours de l'année et les saints personnages à honorer à ces dates. Le texte est ici estampé à froid en petites capitales. Composition extrêmement remarquable de finesse. La mise en page générale est d'une grande beauté.

Fin du XVII^e siècle (manque le petit gnomon)

43.5 cm, 43.5 cm

6 000 / 8 000 €

Devise générale sous forme de rébus :

SUME CAPUT VENTI
Prends l'initiale de Vent

V
XERCIS CAPUT ADDE GEMENTI
Ajoute l'initiale de Xerxès.

X
DEME CAPUT LAURO
Prends l'initiale de Lauro

L
TRIA CCC SI PINGIS IN AURO
Si tu peins 3 CCC en lettres dorées
CCC

TOTQUE DIES CREDIS
QUOD CONTINET ANNUS, HABEBIS
Alors tu auras autant de jours que tu crois contenir l'année

SOIT CCCLXV OU 365 (à l'envers : VXLCCC)

HOROLOGIUM INDICANS SOLSTITIA AC LINEAM
AEQUINOCTIALEM SIMULQUE FESTA SANCTORUM ORDINIS
SPN DOMINICI

Traduction : Cadran solaire indiquant les solstices et la ligne
d'équinoxe, en même temps que les fêtes des saints de l'ordre
prêcheur des Dominicains

(Par exemple : 23 janvier : Raimond (Pennafort), dominicain
catalan, 1175-1275. 5 avril : Saint Vincent Ferrier, dominicain
espagnol, 1357-1419 etc...

A noter le nom du Provincial des frères Prêcheurs Antonin de
Meester (dominicain) à deux reprises : le 28 octobre pour
l'anniversaire de sa naissance ; le 17 décembre pour commémorer
le jour de son installation dans son sacerdoce.

Les Meester, anoblis au XVII^e siècle, appartiennent à une famille de
notables originaires de la région de Malines (Belgique).

DELINEABAT FR RAPHAEL (ou RAPHAN I) MINOR. ITAL.
CONVENTUALIS

Traduction : Dessiné par le Frère Raphael, mineur conventuel
(franciscain) d'Italie.

Les frères mineurs conventuels appartiennent à l'ordre des
Franciscains, fondé par François d'Assise, ordre mendiant comme
l'ordre des Dominicains.

PAR GRAV J.C. MARINE

Traduction : Gravé par JC Marine

*Sume Caput Venti
Xercis Caput adde gementi
Deme Caput Lauro tria C.C.C. si pingis
in auro totque dies credis quod continet
annus, habebis.*

126 Alessandro Algardi dit l'Algarde (Bologne, 1595 – Rome, 1654), où d'après, XVII^e siècle

Sculpture en terre cuite représentant le bourreau du groupe de la décollation de saint Paul.

H. : 54,5 cm

(Nombreux accidents et manques) 1 500 / 2 000 €

Le groupe de la Décollation de saint Paul, fut commandé par Virgilio Spada à l'Algarde en 1631 et fût officiellement inauguré en 1647 pour la chapelle de la famille Spada à l'église saint Paul majeur de Bologne. Trois dessins préparatoires ont été exécutés par Alessandro Algardi pour présenter son projet avant de proposer des épreuves en terre cuite. Un *bozzetto* de même taille que notre sculpture est conservé dans les collections du Musée de l'Hermitage à Saint-Pétersbourg (inv n° 661) (fig). Il provient de la collection Farsetti et entre dans la collection impériale en 1800. Un autre est conservé au Bayerisches Nationalmuseum de Munich (inv n° 90/249) et enfin un autre dans la collection de la fondation Abegg à Reggisburg en Suisse, fragmentaire mais de plus grande taille.

Ouvrages consultés : J. Montagu, *Alessandro Algardi : L'altra faccia del barocco*, Rome, 1999
J. Montagu, *Alessandro Algardi*, New Haven and London, 1985, p.421.





127 Francesco GHINGHI (1689 - 1762) attribué à. *l'Annonciation.*

Plaque rectangulaire en mosaïque et bas reliefs de pierre dure figurant la vierge et l'ange de l'Annonciation en *intarsio* (petites accidents et manques).

Florence, Ufficio del pietre dure, vers 1720

13,5 x 18,5 cm

3 000 / 4 000 €

Notes:

Une grande plaque octogonale de même facture conservée dans les collections royale espagnole Palais royal de Madrid, le palais Pitti conservé un bénitier de 1704 commandé par l'électeur Palatin, et une plaque octogonale est conservée dans les collection du Karlsruhe, Badishes Landesmuseum.

Bibliographie:

Gonzalez-Palacio, 1986, p.51, fig 140 et p.154, fig 234.

Enrico Colle Bronzi decorativi in Italia. 2001. p.92-93

127B Italie, XVIII^e siècle

Tableau crucifix en bois sculpté et doré de forme violonée avec instruments de la passion, lanterne, flambeau, épée, main, bassin et aiguière, roseaux, lance, couronne d'épines, fouet, roseau avec l'éponge. Au centre une croix peinte en trompe l'œil dans le style du XVII^e siècle

H. 62 cm – L. : 51 cm

(Petits accidents et restaurations)

200 / 300 €





128 Suiveur de Gaetano Zumbo (1656 – 1701)
XVIII^e siècle

Tableau avec personnages en cire, fond polychrome à l'imitation de la roche représentant la Communion de Marie l'Egyptienne.

H. : 63 cm – L. : 70 cm – P. : 12 cm

Dans un encadrement en bois sculpté et doré.

(petits accidents notamment à la main du saint)

3 000 / 5000 €

La scène représentée ici est la rencontre du moine Zosime venant visiter au soir de sa vie Marie l'Egyptienne et lui donner la communion. Celle-ci, après une vie de prostitution se convertit à Jérusalem et se retire au désert dans la solitude. Marie l'Egyptienne est une des rares figures féminines d'ermites.





129 Rome, XVII^e siècle

Rare paire de putti en bronze ciselé et doré. Assis, ils ont un bras levé, l'autre repoussé en arrière, la tête inclinée, les mèches des cheveux bouclées. Le corps est potelé, un drapé virevolte entre leurs jambes.

H. : 55 et 59 cm

(Usure et reprise à la dorure)

Soclée

20 000 / 30 000 €

Bien qu'assis, ces angelots semblent très agités, en mouvement. Les bras et les jambes sont dans un positionnement désordonné, ainsi que la chevelure et le drapé. Tout l'esprit baroque est ici rassemblé. Ces anges devaient reposer sur la corniche d'un grand retable entourant un autel dans une des si nombreuses chapelles romaines.





130 École Romaine du XVIII^e siècle

Saint Jérôme en prière.

Toile, sans cadre

81 x 68 cm

2 000 / 3 000 €

131 Nancy, XVIII^e siècle, atelier des Bagard.

Bougeoir en bois fruitier, base circulaire, fût tourné en balustre feuillagé, binet mouluré godronné et feston en bordure.

H. : 24,5 cm

(Quelques vermoulures)

400 / 600 €



132 Vase nacelle couvert, en onyx d'Egypte, le couvercle à moulure, le corps flanqué d'anses à enroulements affrontées, reposant sur un piédoche ovale.

Début du XVIII^e siècle
(fêle dans la pierre)

H. : 19 cm, L. : 26,5 cm

6 000 / 8 000 €

133 Premier tiers du XVIII^e siècle

Paire de sphinges en noyer sculpté en ronde-bosse et doré.

H. : 20 cm – L. : 25,7 cm

(usure à la dorure)

1 500 / 2 000 €

En Grèce, les sphinx étaient toujours dotés de formes féminines. Rarement utilisés dans la décoration à la Renaissance, c'est à partir du XVIII^e siècle que ces sculptures vont monter la garde devant l'entrée des jardins ou des palais.







134 Chaise longue cannée en hêtre mouluré et sculpté et ciré, elle repose sur six pieds cambrés, la ceinture cintrée richement sculptée de coquilles et palmes sur fond mosaïqué, le dossier à fort épaulement, ajouré.

Époque Régence

H. : 103 cm, L. : 113 cm, L. : 74,5 cm

(Petits accident, un trou au cannage du dossier, renforts)

12 000 / 18 000 €





135 Paire de feux en bronze ciselé et doré, modèle aux sphinges dans le style d'André-Charles Boulle. Avec leurs fers.
H. : 29cm, L. : 22 cm

1 200 / 1 500 €

136 Commode en bois fruitier et noyer naturel ouvrant à trois tiroirs mouvementé en façade, pieds avant cambrés, la ceinture ornée d'une coquille, dessus de bois.

Poignées de tirage en bronze à motif de chinois, (manque deux éléments des poignées du tiroir du bas, un bout de pied avant mangé, en l'état).

Travail de la vallée du Rhône du milieu du XVIII^e siècle.
H. : 87,5 cm, L. : 130 cm, P. : 65 cm

400 / 600 €





137 MORTLAKE

Le concert

Panneau de tapisserie fine en laine et soie.

(retrayages, bordures partiellement rapportées)

Ateliers de Mortlake (Angleterre) fin du XVIII^e siècle.

246 x 250 cm

1 500 / 2 000 €

138 Paire d'appliques en tôle laquée à deux bras de lumières feuillagés et fleuris.

XIX^e siècle

H. : 48 cm, L. : 32 cm

400 / 600 €





139 Lustre à huit lumières en bois sculpté et doré
Le fût en balustre à décor d'enroulements surmonté
d'une fleur de lys.

Style Louis XIV, XIX^e siècle.

H. : 70 cm, D. : 78 cm

(accidents, monté à électricité) 1 200 / 1 500 €

140 Tulipière en deux sections en porcelaine de Chine
Epoque Kangxi (1662-1722)

La base de forme carrée à bords évasés, reposant sur
quatre pieds carrés, surmontée par trois sections munies
de quatre embouchures issues de mascarons et terminée
par un obélisque surmonté d'une boule, à décor
bleu blanc de putti et motifs floraux divers, quelques
restaurations, petits éclats et égrenures

H : 40 cm.

500 / 800 €

Notes :

Pour un modèle de forme et à décor similaires, conservé dans les
collections du Kunstmuseum de La Haye, voir par Marion S. van Aken-
Fehmers, Dutch Delftware, History of a National Product, Vol.IV, La
Haye, 2007, p.260.



141 **Cache pot** en porcelaine de la chine à décor blanc et bleu de branches fleuris d' époque Kangxi (1662 - 1722)

(fêles, fond percé rebouché au plomb).

Monture en bronze doré, les anses en mufles de lion tenant un anneau, sur un pilastre ajouré à motif de fleur de lys, reposant sur une base circulaire à motif de godrons.

Époque Régence.

H. : 20,5 cm, D. : 22,5 cm

8 000 / 12 000 €

Notes:

Deux vases couverts provenant de l'ancienne collection Léon Levy (vente Sotheby's à Paris le 2 octobre 2008, lot 15) possédaient une monture similaire. Une paire de vases couverts au décor analogue provenant de l'ancienne collection Jaime Ortiz-Patiño a été vendue chez Sotheby's à New York, le 25 avril 1998, lot 232 ; une autre paire, couverte a été vendue chez Sotheby's à New York, le 5 novembre 1998, lot 257A.



142 Groupe en porcelaine de Venise (Cozzi) du XVIII^e siècle

De couleur grise, représentant une allégorie de Venise, composée d'une femme assise, couronnée, couvrant de sa cape un putto, un lion et un sac de pièces d'or à ses pieds, sur une base rocheuse, quelques manques et petits éclats

H. : 26,5 cm. 800 / 1 200 €

Notes : Pour un modèle en terre cuite et sa réalisation très proche de notre modèle en porcelaine, voir le catalogue d'exposition par Marcella Ansaldi et Alberto Craievich, Geminiano Cozzi e le sue porcellane, Venise, 2016, pp.365-367.

143 Ecole Flamande du XIX^e siècle

L'avare

Toile

36 x 30 cm

Cadre italien en bois doré ajouré 400 / 600 €

144 Ecole Flamande du XIX^e siècle

Scène d'intérieur.

Toile

36 x 30 cm

Cadre italien en bois doré ajouré 400 / 600 €



145 Ecole française d'après l'antique.

l'Arrotino ou le Rémouleur.

Bronze à patine brun foncé nuancé.

Vers 1750.

H. : 36 cm. L.: 40 cm.

4 000 / 6 000 €

Notes :

Le marbre antique de l'Arrotino figurant sur un dessin réalisé par Martin Van Heemskerck à Rome, en 1536, fut acquis par Ferdinand de Médicis en 1578. Foggini réalisa en 1684 une copie en marbre d'après l'Antique pour Versailles qui sera remplacée en 1688 par une fonte des Frères Keller formant pendant avec une Vénus accroupie. Une lettre du directeur de l'Académie française à Rome, de la Teulière, témoigne de l'intérêt particulier que le Roi porte à l'Arrotino et son désir de posséder une version de ce célèbre marbre antique. Ainsi est mentionnée dans l'inventaire de la collection de Louis XIV, sous le n° 14, '...une figure d'un homme agroupy qui aiguisse un cousteau, hault de 14 pouces...'. Un autre exemplaire appartient à la collection d'Auguste Le Fort à Dresde, acheté par Raymond Leplat en France, une paire, de taille identique à notre bronze, est conservée à la Wallace collection à Londres (inv.n°S189).





146 Glace en bois sculpté et doré à large fronton ajouré, le bas orné d'une tête de grotesque. Travail vénitien du XVIII^e siècle.

(miroir remplacé)
89,5 x 46 cm

200 / 300 €

147 Jacopo Sansovino (1486-1570) d'après. *Pallas*.

La déesse est représentée casquée et en armure, tenant un bouclier à tête de Méduse dans la main gauche et une lance dans la main droite.

Bronze à patine brune noir.
XIX^e siècle.

H. : 110 cm

3 000 / 5 000 €

Notes:

Un ensemble de quatre sculpture un même modèle anciennement dans les collections Rothschild (Christie's, London, 21 march 2002 (£212 750).

Cette sculpture, d'un ensemble de quatre, est la copie de la statue de bronze ornant la Loggetta de la place Saint-Marc à Venise.

Ces statues de bronze peuvent être considérées comme un exemple extraordinaire de l'oeuvre de Sansovino à Venise.

Chaque travée de la façade possédait un arc plein cintre, celui central servant d'entrée et les latéraux de fenêtres ; les quatre figures en bronze de Pallas, Apollon, Mercure et la Paix se tiennent dans des niches entre les colonnes.

Les quatre sculptures comptent parmi les plus belles créations de la sculpture italienne du XVI^e siècle, certainement l'expression la plus frappante de la carrière vénitienne de Sansovino.



148 Limoges, Jacques II Laudin, fin du XVII^e siècle
 Plaque de bénitier en émail peint en grisailles avec rehauts d'or représentant saint Pierre en prière, contre-émail bleu nuit avec inscription Laudin Emaillieur a Limoges I.L.
 (accidents et manques)
 Dans un cadre en bronze doré avec appliques en argent du début du XIX^e siècle, fronton avec plaque émaillée polychromée et en relief à décor d'un coq.
 H. : 18 cm – L. : 17,5 cm - H. totale : 33,3 cm
 L. totale : 22,5 cm 10 000 / 15 000 €

149 École romaine du XVIII^e siècle.
Saint Pierre et Saint Paul.
 Paire de miniatures ovales sur ivoire.
 Cadres en bronze doré chacun bordés d'une frise de perles en métal argenté, le tout surmonté d'un fronton à décor de fleurs et ruban.
 La paire de miniatures présentée dans son coffret en maroquin vieux rouge doré aux petits fers de fleurs et de feuillage.
 (Quelques manques à la peinture, déformations aux cadres et coffret accidenté). 800 / 1 000 €





150 Vase balustre en porcelaine bleu poudré, décor de branches fleuries de pivoines et faisans. Chine Dynastie Qing XVII^e-XVIII^e siècle (usures à l'or)
H. : 44,5 cm 800 / 1 000 €

151 Couple de chiens de Fo en biscuit à décor d'émail à trois couleurs émail trois couleurs (susancai) Epoque Kangxi (1662 - 1722)
H. : 25,5 cm 600 / 800 €

152 Chine XIX^e
Pot à gingembre en porcelaine décorée en bleu sous couverte d'enfants sur des terrasses accueillant un dignitaire chevauchant une qilin. (Fêlures à l'intérieur).
H. : 24 cm 400 / 600 €



153 Karamastu

Coffre en laque pour armure de Samourai
XVIII^e-XIX^e siècle

H. : 71 cm, L. : 158 cm P. : 68 cm

2 000 / 3 000 €





154 Meuble deux corps formant vitrine à décor de placage de marqueterie de vases fleuris, grotesques et oiseaux. Ouvrant à cinq tiroirs sur quatre rangs en partie basse et deux portes vitrées en partie haute. Pays bas XVIII^e siècle.
(accidents, manques, en partie insolé)
H. : 184 cm, L. : 104 cm, P. : 56 cm 800 / 1 200 €

155 Chaise cannée en bois mouluré et sculpté de fleurettes, ceinture mouvementée, pieds galbés. Epoque Louis XV
(renforts et petits accidents)
H. : 95,5 cm 200 / 300 €



156 Christ à a colonne
Bois sculpté en haut relief.
Travail flamand du XVII^e siècle
15 x 9,5 cm

1 000 / 1 200 €



157 Cartel violonné en marqueterie Boulle, la cadran en bronze doré à chiffre romain sur émail, la vitre ornée d'une figure du temps et des arts, le support à décor d'espagnolettes en bronze doré terminé par un culot feuillagé et une graine.

Epoque Régence.

La suspension du balancier remplacée.

(Restaurations, petits accidents et manques de marqueterie).

H. : 115 cm, L. : 43 cm, P. : 21 cm

2 000 / 3 000 €

158 Duchesse en bateau en bois mouluré, sculpté.

Six pieds cambrés, nervurés à chutes de fleurs.

Traverse chantournée ponctuée de double fleurettes comme le sommet de dossier.

Supports d'accotoirs mouvementés.

Dossier enveloppant.

Estampille de Nadal l'aîné.

Epoque Louis XV.

H. : 106 cm, L. : 190 cm, L. : 78 cm

1 500 / 2 000 €

Jean-René Nadal (1733-1783) dit Nadal l'aîné, maître le 22 septembre 1756





159 Ecole Française du XVIII^e siècle

Portrait d'homme au chien.

Toile (accidents)

45 x 38 cm

300 / 400 €

160 Commode galbée ouvrant à quatre tiroirs sur deux rangs, à décor plaqué de bois de rose dans des encadrements de bois de violette. Belle ornementation de bronzes ciselés et dorés.

(transformation d'une ancienne commode tombeau en commode sauteuse)

Dessus de marbre brèche d'Alep (restauré)

Composée d'éléments d'époque Louis XV

Estampille de LECHARTRAIS

H. : 87 cm, L. : 130 cm, P. : 64,5 cm

1 500 / 2 000 €





161 Buire en marbre blanc veiné et bronze ciselé et doré, elle repose sur une base rocaille à décor de guirlandes de feuillage, soutenant un tertre de rocher et de joncs, le corps ovoïde en marbre, le col verseur orné d'une figure de fleuve et de joncs, l'anse formée d'un enfant triton.

Epoque Louis XV.

H. : 37,5 cm

(petites usures à la dorure, et petit éclats au marbre)

6 000 / 8 000 €



162 École Française du XIX^e siècle.

Scène chinoise.

Groupe en terre cuite dans le goût des sujets de Boucher.

H. : 37 cm L. : 51 cm

1 000 / 1 500 €



163 Encrier en porcelaine à monture en bronze doré de la fin du XIX^e-début du XX^e siècle

L'encrier avec pseudo marque en bleu aux deux épées croisées probablement pour Samson

De style rocaille, composé d'un groupe en porcelaine représentant un chinois, et d'un encrier séparés par un branchage de fleurs, la base ajourée formée de palmes, petites restaurations, petits éclats

L. : 26 cm.

300 / 500 €



164 AUBUSSON

Paysage chinois animé d'oiseaux tels que, paon, dindon, spatule, héron.

Laine et soie (Restaurations)

XVIII^e siècle

280 x 463 cm

4 000 / 6 000 €

Notes :

Carton attribué à Jean-Joseph Dumons (1687-1779)

Entre 1732 et 1753, Dumons dessine vingt tentures pour la Manufacture d'Aubusson et seulement deux pour celle de Felletin.

La première tenture qu'il livre, une verdure aux animaux tissée par l'atelier de Pierre Mage, rencontre un immense succès. Selon Laboreys de Châteaufavier, Inspecteur des Manufactures, Dumons aurait été conseillé par Oudry pour cette réalisation. Parmi ses travaux, on remarque Les Grands Rideaux, tenture en six pièces dans lesquelles un rideau s'ouvre sur la scène principale, et une variante de la tenture chinoise de Boucher exécutée à Beauvais, réalisée à la demande du marchand-fabricant aubussonnais Jean-François Picon. La plupart de ces tapisseries appartient aujourd'hui à des collections particulières ou sont dispersés dans les collections publiques du monde entier.



165 Petite glace à pare-close en bois sculpté et doré.
Travail provençal d'époque Louis XV
(Accidents et petits manques)
H. : 113 cm, L. : 64 cm
Glace au mercure

300 / 400 €



166 Ecran de cheminée violonnée en bois naturel mouluré et sculpté, les pieds doubles sculptés toutes faces de fleurettes.
Epoque Louis XV.

La feuille garnie de tissu brodé sur fond beige.
H. : 93 cm, L. : 65 cm

400 / 600 €

167 Deux tables de chevets en bois naturel formant pendant, elles reposent sur quatre pieds cambrés, elles ouvrent par un tiroirs latéral, une ouvrant en façade.
Travail provincial d'époque Louis XV.
(petits accidents et restaurations)

H. : 65,5 cm, L. : 43 cm, P. : 29,5 cm

H. : 68,5 cm, L. : 44 cm, P. : 29,5 cm

400 / 600 €





168 Ecole Française du XVIII^e siècle

*Antoine Cayrol avocat et procureur au Parlement
agé de 26 ans et Henriette Gaultier de la
Pommeray agée de 18 ans, 20 novembre 1766.*

Paire de pastels

63 x 53 cm

1 000 / 1 500 €

169 Caisse à fleurs en laque du Japon, montage en bronze ciselé et doré, de forme carré, les panneaux à décor de fleurs en laque or sur fond aventurine, reposant sur des pieds courbe, les anses en branchages stylisés, le couvercle à doucine ponctué de marguerites.

Poinçon au C couronné pour 1745-1749.

Epoque Louis XV.

H. : 10.5cm (manque un élément en bronze, usures à la dorure).

6 000 / 8 000 €

Notes:

Notre caisse à fleurs illustre parfaitement le goût pour l'exotisme en vogue dans les premières années du règne de Louis XV. Il témoigne de la fantaisie et l'inventivité des marchands merciers qui, à l'instar de Lazare Duvaux savait adapter les laques d'Extrême Orient au goût européen en créant des objets de grand luxe par l'adjonction d'une monture de bronze doré qui leur conférait une nouvelle destination.





170 Commode d'entre deux galbée en vernis européen dit *au vernis Martin*.

Riche décor dans le goût chinois.

Pieds cambrés à sabots et chutes de bronze doré.
Elle ouvre en façade par deux tiroirs disposés sans
traverse à décor d'oiseaux branchés.

Plateau de marbre rouge des Pyrénées.

Estampillée :

- *L. BOUDIN* Léonard Boudin (1735-1804) - Ébéniste.

Paris. Maître le 4 mars 1761. Et deux fois « JME ».

- *CB. PROUOST* Charles Bernard Provost, reçu maître en
1737.

Epoque Louis XV.

H. : 86 cm, L. : 97,5 cm, P. : 53 cm

(Accidents à la laque).

8 000 / 10 000 €

Œuvres comparatives :

- Une paire d'encoignures en vernis européen vendue sur le marché
anglais chez Christie's le 12 juillet 2021 dans la collection « Rita
Espírito Santo » (lot 6).

- Une paire d'encoignures en vernis européen passé en vente chez
Thierry de Maigret le 7 décembre 2012 (lot
301).

Après son accession à la maîtrise, il installa son atelier impasse de la
Boule-Blanche, dans le Faubourg Saint-Antoine, quartier privilégié par
les artisans en sièges et en meubles de l'époque, et exerça pendant
près d'une quarantaine d'années. Cette activité, d'une longueur
inhabituelle, associée au nombre excessivement restreint de meubles
conservés portant son estampille, semble être révélatrice du rôle de
sous-traitant que joua l'ébéniste auprès de certains de ses confrères de
la capitale. Cela explique tout à fait la présence des deux estampilles
sur notre commode



171 Aquarium en porcelaine à décor en émaux
de la famille rose de branches fleuries et de couples
d'oiseaux.

XVIII^e siècle

H. : 32 cm, D. : 35,5 cm

1 000 / 1 200 €





172 Ecole italienne du XVII^e siècle

L'Annonciation.

Lavis d'encre, projet de plafond. (deux feuilles
assemblées, petits accidents)

50 x 36 cm

400 / 600 €

173 Chaise en bois naturel, mouluré, sculpté de
coquilles et feuilles d'acanthes.

Epoque Régence.

H. : 94 cm

Garniture de tissu imprimé à motif cachemire.

200 / 300 €

174 Guéridon à plateau tournant en acajou et
placage d'acajou, il repose sur quatre pieds légèrement
cintrés, réunis par un plateau d'entretoise, ornementation
de filets de laiton.

Les plateaux en acajou remplacement probablement des
plateaux de marbre. Modèle de Molitor

Style Louis XVI, composé d'éléments anciens.

H.: 75 cm, D.: 95 cm

600 / 800 €





175 Paire d'appliques en bronze ciselé et doré, à deux bras de lumières, la platine ornée d'une tête d'homme barbu surmonté d'une large feuille d'acanthé et terminé par un enroulement, les bras feuillagés réunis par un noeud de ruban.
Époque Transition Louis XV Louis XVI
H. : 42,5 cm, L. : 34 cm
(Percées pour l'électricité) 8 000 / 12 000 €

176 Guillaume Coustou (1677 - 1746) d'après.

Le Rhône.

Terre cuite patinée (petits accidents et manques)

H. : 46 cm, L. : 64 cm, P. : 20 cm.

sur une base en bois mouluré et doré.

6 000 / 8 000 €

D'après le groupe en bronze commandé en 1720 pour orner le piédestal de la statue équestre de Louis XIV place Bellecour à Lyon.







SOUVENIRS DU CHÂTEAU DE LA ROCHE GUYON



177 Maquette du château de la Roche Guyon en papier carton, mousse végétal et plâtre. L'ensemble contenu dans une vitrine à socle en bois à degrés (accidents au verre de la vitrine, petits manques). Travail du milieu du XIX^e siècle.
H.: 29 cm; L.: 44 cm ; l. :37 cm 1 000 / 1 500 €

On y joint un album de vues du Château, fin du XIX^e siècle.

178 Ecole française du XIX^e siècle, d'après Hubert Robert (1733-1808)
Vue du Château de La Roche Guyon
Huile sur toile.
H. : 67cm ; L. : 97cm

2 000 / 3 000 €

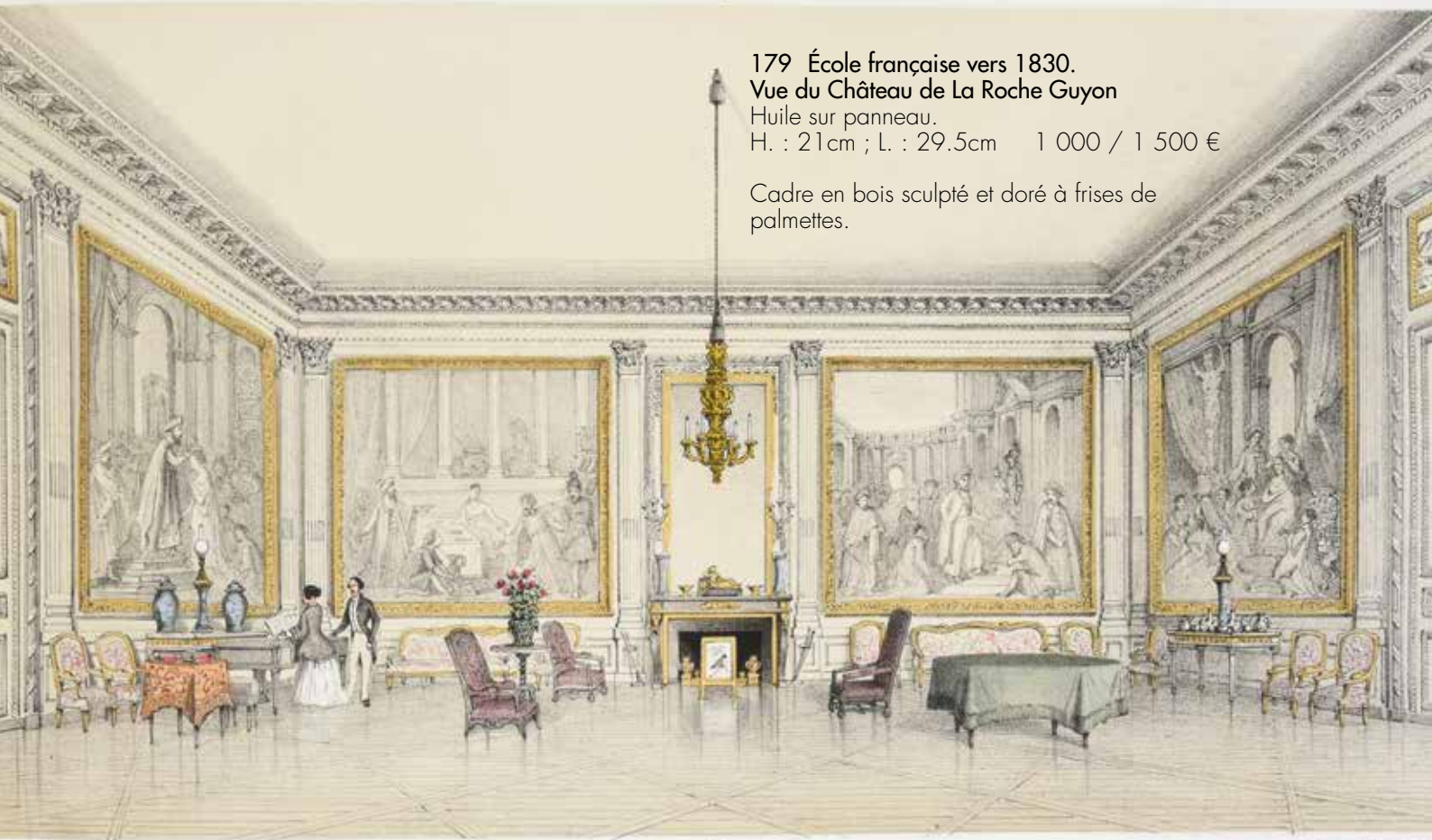
Notes:

Notre tableau est une reprise de la composition exécutée par Hubert Robert vers 1775. Le peintre y figure en bas à gauche, un carton de dessins sous le bras, à ses côtés la duchesse de Chabot se tient sous un parasol rose et contemple son château.



179 École française vers 1830.
Vue du Château de La Roche Guyon
Huile sur panneau.
H. : 21cm ; L. : 29.5cm 1 000 / 1 500 €

Cadre en bois sculpté et doré à frises de palmettes.



LA ROCHE-GUYON

Le Grand Salon



180 Vase pot-pourri en verre soufflé à monture en bronze ciselé et doré, reposant sur un socle carré à frise de canaux surmonté de feuillages lancéolés, les anses à têtes de faunes portant des rubans en guirlande, le col ajouré à frise d'entrelacs, le couvercle à feuilles d'eau et prise grainé.

Travail d'époque Louis XVI.

H. : 31 cm

(manque un petit élément en bronze)

12 000 / 15 000 €



181 Pendule borne en marbre blanc, bronze ciselé, patiné et doré, elle repose sur six pieds toupie, la base rectangulaire arrondie ornée d'une frise de putti, de grattoir et de frises de perles, le mouvement à cadran émaillé blanc à chiffre romain, surmonté d'une figure de Minerve tenant une branche d'olivier sur un fond de trophée d'armes, de chaque côté du mouvement deux grands trophée d'armures à l'antique.
(Manque le timbre et le balancier et un pied, choc à l'émail)

Cadran N. LAMY à Paris, mouvement à fil.

Époque Louis XVI

H. : 49 cm, L. : 30 cm, P. : 15,5 cm

6 000 / 8 000 €

182 Console d'applique en bois sculpté et doré, elle repose sur deux pieds cannelés et rudentés, réunis par une entretoise ornée d'un vase fleuri, la ceinture semi-circulaire à décor de guirlandes de fleurs.
Dessus de marbre blanc mouluré.

Époque Louis XVI.

H. : 83 cm, L. : 79,5 cm, P. : 41,5 cm

(Restaurations)

600 / 800 €

183 Paire de fauteuils à la reine en bois mouluré, finement sculpté.
Pieds fuselés, cannelés à rudentes et asperges.
Traverse antérieure droite soulignée d'une frise de perles.
Supports d'accotoirs à cavets cannelés ornés d'une acanthe léchante.
Dossier à sommet en chapeau de gendarme centré de feuilles d'acanthes, flanqué de pommes de pins.
Beau modèle d'époque Louis XVI

2 000 / 3 000 €





184 Pendule portique en bronze ciselé et doré et marbre blanc, le cadran soutenu par deux vases garnis de jacinthes et surmonté d'un vase d'ornement à têtes d'aigles. Base en marbre blanc a frises de fleurons et six pieds toupies.

Le cadran signé Furet à Paris

Epoque Louis XVI.

(petits accidents)

H. : 47 cm, L. : 25 cm

800 / 1 000 €

185 Paire de bergères en gondole en bois mouluré et sculpté, laqué gris clair, elles reposent sur quatre pieds cannelés, la ceinture et le dossier ornés de branches de laurier réunis par un nœud de ruban.

Epoque Louis XVI

Garniture de satin façonné vert pâle à décor de bouquets de fleurs.

H. : 95 cm, L. : 69,5 cm, P. : 60 cm 800 / 1 200 €





186 Paire d'appiques à trois bras de lumières, la platine terminée par un culot en feuille d'acanthe et graines, d'où s'échappent deux branches feuillagées encadrant un vase garni de fruits, l'ensemble suspendu par un noeud de ruban, les binets cannelés.

Epoque Louis XVI
H. : 54,5 cm, L. : 35 cm
(Percées pour l'électricité)

12 000 / 15 000 €



187 AUBUSON

Verdure à la perdrix
Laine ; (restauration)

XVIII^e siècle

225 x 210 cm 1 200 / 1 500 €



188 Commode à ressaut central ouvrant à trois tiroirs, décor en placage de bois de roses dans des encadrements de bois de violette.

Ornementation de bronze doré.
Dessus de marbre brèche rouge.

Epoque Louis XVI

(Accidents, sautes de placage, restaurations)

H. : 84 cm, L. : 98,5 cm, P. : 50 cm 400 / 600 €



189 Pendulette en marbre blanc et bronze ciselé et doré le cadran rond en émail à chiffres romains et chiffres arabes pour les minutes, ornementation de trophées de musiques, nœuds de ruban et guirlandes de laurier.

Mouvement à coq signé Martinot à Paris.

Epoque Louis XVI.

(un pied rapporté, usures)

H. : 26,5 cm, L. : 14 cm

300 / 400 €



190 Diane et Calydon.

Paire de groupe en bronze ciselé à patine brune nuancé, figurant la déesse avec son arc, accompagnée d'un chien et un personnage drapé à l'antique tenant le tête du sanglier.

Socle en marbre blanc orné de moulures de bronze. XVIII^e siècle

H. : 36 cm

(manque à l'arc)

10 000 / 15 000 €

191 Console d'applique en bois sculpté et relaqué blanc à ceinture arrondie à décor de frises de piastres, le pieds en console cannelé à culot feuillagé.

Dessus de marbre gris.

H. : 76 cm, L. : 29,5 cm, P. : 18 cm

400 / 600 €

192 Portait du chevalier d'EON

Dessiné et gravé par Bradet.

37 x 23 cm

Dans son cadre en bois doré du XVIII^e siècle

200 / 300 €





193 **Aubusson**

Paysage de ruine animé d'un paysan et d'une vache.

Laine et soie (reduite en longueur)

XVIII^e siècle.

300 x 247 cm

2 000 / 3 000 €



194 Ange en terre cuite
XVIII^e siècle.
H. : 76 cm
Accidents et restaurations 2 000 / 3 000 €

195 Demie colonne en pierre sculptée, le fût cannelé et rudenté à décor de guirlande de branche d'olivier réunies par des nœuds de rubans.
H. : 81 cm, D. : 40 cm
(quelques manques, anciennement à l'extérieur) 800 / 1 000 €



196 Paire de portes en bois peint à trois registre de vases fleuris et de rinceaux feuillagés en grisaille sur fond peint à l'imitation du citronnier, en partie haute des angelots tenant deux torches soutiennent des médaillon à la façon de Wedgwood orné d'une figure de Diane et d'Apollon.

H. : 256 x 70 cm

Fin du XVIII^e début XIX^e siècle.

10 000 / 15 000 €

197 Fauteuil à châssis en noyer mouluré, le dossier rectangulaire à angles rentrés arrondis orné de fleurons, les pieds gaines cannelés et rudentés surmontés d'une frise de feuilles d'eau. (un accotoir refait)
Travail du Piémont de la fin du XVIII^e siècle.
Le châssis garni de cuir havane.
H. : 103 cm, L. : 65 cm, P. : 55 cm 400 / 600 €

198 Paire de flambeaux en athénienne en bronze ciselé et doré, le fut formé d'un thyrses entouré de trois montants en athénienne surmonté de tête de bélier, la base ajourée à décor de frises de perles et agrafe feuillagée.
Attribué à Etienne Martincourt, fin du XVIII^e siècle – début du XIX^e siècle
H. : 27 cm
(manque les bobèche) 4 000 / 5 000 €

199 Bureau à cylindre en acajou et placage d'acajou, il repose sur quatre pieds gaines à sabot de laiton, il ouvre par trois tiroirs, un cylindre et deux vantaux à panneau de miroir en partie haute. Dessus de marbre blanc à galerie de laiton ajourée.
Début du XIX^e siècle.
H. : 145 cm, L. : 112 cm, P. : 53,5 cm 600 / 800 €



200 Paire de cassolettes en bronze ciselé, doré et laqué rouge, formée d'un vase balustre à bague mouluré à fond amati, ornée de masques de lion tenant un anneau et soutenant des anses, réunis par une guirlande de feuilles de laurier. Il repose sur une base carrée à gradin soutenue quatre petits pieds.

Epoque Louis XVI

H. : 23 cm

(Usures à la dorure)

4 000 / 6 000 €





201 École Française du XVIII^e siècle.

Portrait présumé du Marquis de Vichy.

Toile ovale (agrandie en partie haute).

Dim. 74 x 62 cm.

3 000 / 4 000 €

Provenance :

Famille de Vichy puis par descendance.

Le marquis Abel de Vichy (1740/1793)

: « Les Vichy passaient avec raison pour être de très grands seigneurs avant la révolution de 1789. Ils avaient de fort belles alliances, des propriétés magnifiques un peu partout, et la réputation d'être presque tous originaux par le caractère et bizarres dans leurs goûts. Abel de Vichy, chef de la branche aînée, possédait une fortune considérable dont il avait d'abord employé les revenus pendant plusieurs années à l'entretien d'une superbe ménagerie rassemblée à grands frais par lui dans les communs de son château de Monceau, en Charolais. Plus tard, il se passionna pour le Sicilien Gagliostro, dont il se fit successivement l'admirateur, le prôneur, l'ami, le soutien, et en quelque sorte le complice, puisqu'il voulut absolument le suivre en Angleterre après la malheureuse affaire du collier (de la reine). Le thaumaturge escamoteur, malgré tous ses beaux secrets pour faire de l'or, n'aurait pas dû être tous les jours à Londres sans le marquis de Vichy. Ce dernier,

avant de quitter la France, avait vendu, au prix de 600 000 livres, un des plus beaux immeubles de sa maison, la cour du Dragon, à Paris, et cette énorme somme passa tout entière par les mains de Cagliostro, qui s'en servit très probablement pour allonger la litanie déjà trop nombreuse de ses dupes. Ce cornac de bêtes féroces et d'aigrefins est mort obscurément pendant l'émigration, laissant deux fils, l'aîné Abel (Abel Claude Goëric Cécile comte de Vichy, 1765-1832), qui n'avait pas accompagné son père en exil, et le cadet (Gaspard Félix, 1767-1805) qu'on appelait le comte de Saint-Georges, qui ne tarda pas à suivre son père dans la patrie de tout le monde. » (Marquis Théodore de Foudras, La Vénérerie contemporaine, 1879 Abel de Vichy héritera de grand tante la duchesse de Luynes morte en 1764, sœur de sa grand-mère, épouse de Gaspard II de Vichy. La fortune du marquis de Vichy était considérable il possédait les châteaux de Champrond, de Monceau-l'étoile, Sombornon, la Montagne et des immeubles de Paris qui borde la cour du Dragon. Son malheur sera sa rencontre avec Cagliostro, qui va le ruiner. Il paraît qu'il s'y livrait avec celui-ci à l'observation des astres, à l'alchimie et l'astrologie également. Il est à Londres avec lui lorsqu'éclate l'affaire du collier de la reine. Puis la Révolution éclate... il émigre avec ses 2 fils, revient en France pour épauler l'Armée contre révolutionnaire, se bat au siège de Lyon, est capturé et sera fusillé (avec beaucoup d'autres...) en octobre 1793.

202 Aubusson

Paysage animé, bergère et ses moutons

Laine, parties refaites

306 x 200 cm

1 500 / 2 000 €

203 Lustre cage à plaquette et sabres à 8 lumières

vers 1900

H. : 95 cm, D. : 70 cm

800 / 1 000 €



204 Armoire de présentation en acajou de Cuba massif, corniche en chapeau de gendarme, sculptée de fleurons, pieds avant en enroulements.

Ornementation de ferronneries découpées à décor d'arabesques et de palmettes ajourées dont deux entrées de serrures, une crémone ciseaux et une serrure.

Seconde partie du XVIII^e siècle

H. : 291 L. : 195 cm P. : 79 cm 2 000 / 3 000 €

(petits accidents et fentes)

Notes:

Avec sa taille monumentale de près de trois mètres, notre armoire en acajou massif est caractéristique des meubles de présentation bordelais.

Elle reprend la configuration classique bordelaise, avec un bois d'acajou massif de grande qualité, des galbes généreux, un buffet intérieur et d'importantes ferronneries.

Destiné à présenter l'argenterie, ce type de meuble fût l'apanage de l'élite commerciale au XVIII^e siècle, période où grâce au commerce triangulaire, la cité va faire partie des villes les plus prospères au monde. On peut admirer ces caractéristiques sur l'armoire ou sur le scriban-bibliothèque conservés à l'hôtel de Lalande qui est aujourd'hui le musée des arts décoratifs de Bordeaux.





205 Glace Louis XVI

Guirlandes et trophée d'arme (petits manques)
123 x 84 cm

600 / 800 €

206 Paire de bras de lumière à plaque à deux bobèches en bronze ciselé et doré, reposant sur un plateau rectangulaire légèrement arrondi sur les coté à décor de lambrequins ajourés, soutenues par un bras à double enroulement terminé par une graine, platine murale en culot de feuilles d'acanthé.

H. : 23 cm, L. : 21 cm, P. : 17 cm

XIX^e siècle

Dans le goût de François Rémond 3 000 / 5 000 €



207 Encrier en laque du Japon et bronze doré, constitué d'une large soucoupe, le corps de l'encrier formé d'un petit bol en laque monture ajourée en bronze ciselé et doré.

Les éléments en laque Japon Epoque Edo (1603 - 1868).

La monture travail français du XVIII^e siècle.

(Petits accidents)

H.: 9 cm, D.: 17,5 cm.

800 / 1 200 €





208 Groupe en deux parties en biscuit et porcelaine de Niderviller de la fin du XVIII^e siècle
 Marque en relief sur la base du groupe sur un cartouche NIDERVILLE et en creux G.n° :78
 Représentant « L'éducation d'Emile », la partie haute avec Jean-Jacques Rousseau vêtu à l'antique, tenant dans sa main droite un livre au-dessus d'un médaillon brisé à décor en bas-relief de scènes de classe, de sa main gauche une couronne de fleurs réunie par une chaîne à un enfant fabricant une luge, sur un socle rectangulaire à pans coupés et mouluré, la base à décor d'un bas-relief symbolisant l'Opinion sur la face dans un cartouche bleu et or, les côtés avec un semi de fleurs stylisées or se détachant sur un fond bleu, petits éclats, petites usures
 H. totale : 51 cm. 8 000 / 12 000 €

Notes :
 Pour un modèle similaire, voir la vente chez Christie's, Londres, le 18 novembre 1998, lot 55.

Notes :
 Lors de la vente chez Christie's, ce groupe était vendu avec une gravure de C.Guttenberg, représentant la même allégorie. Cette gravure porte de nombreuses inscriptions qui nous éclairent sur sa signification : Monument érigé à Genève à J.J. Rousseau, Dedié à Robert Pigott, Ecuyer Anglais par Jacques Argand, Citoyen de cette Ville ; ainsi que le texte suivant : Il représente allégoriquement les principes d'éducation contenus dans le livre d'Emile, qui brise et détruit les abus barbares de l'éducation Scholastique. L'Instituteur favorise les jeux, et les plaisirs de son élève, l'environne de Chaines qu'il soutient avec des fleurs, pour que l'Enfant n'en sente pas le poids, il ne sépare point le plaisir d'avec l'instruction, il est lié à son Eleve à la maniere des Esclave en signe de l'assujettissement qu'il doit consacrer à l'enfant. Une plus grosse chaîne rampe sur le pied destal et lie l'enfant à la nature, c'est celle de la nécessité, avec laquelle il le maintient dans la seule dépendence des choses, afin qu'il ne rencontre jamais que des obstacles Physiques et que le frein qui le retient soit la force, et non l'autorité.
 Devant le pied d'Estal l'Opinion est représentée élevant son Trône au milieu des Airs de la Terre ed de la Mer, l'instituteur entraîne son Elève loin d'Elle et lui dit l'Opinion est le Tombeau de la Vertu chez les Hommes, la mere au contraire conduit sa fille rendre hommage à cette Reine du Monde, et lui dit : l'Opinion est le Trône de la Vertu chez les Femmes.





209 Jean-Gabriel Prêtre (1768-1849), Andrey Prévost (1760-1810), Paul-Louis Oudart (1796-1850) ou encore Edouard Traviés (1809-1869).

Suite de deux cadres comprenant chacun trois aquarelles animalières représentant lynx, hippopotame, phacochère, antilope, fourmilier et rongeurs. Chaque aquarelle signée en bas à gauche, celle de Traviés datée 1837.

Première moitié du XIX^e siècle.

D. : 16.5 x 10.3 cm

3 000 / 4 000 €

210 Paire de vases pots-pourris et leurs couvercles en faïence de Saint-Clément du XVIII^e siècle

De style néoclassique, à décor or sur les faces de deux oiseaux et d'un carquois, les revers d'un obélisque inscrit Lié Eternele/ment ou d'un autel avec un carquois, les bases carrées à décor or à l'éponge à l'imitation du marbre, petites fêlures, les couvercles avec petits éclats restaurés et petits éclats ; égrenures et petites usures

H. : environ 40,5 cm. (environ)

500 / 800 €

Notes :

Pour une paire de vases de forme similaire, attribués à Lunéville ou à Saint-Clément, voir par Emile Decker, Céramique Lorraine, chefs d'œuvres des XVIII^e & XIX^e siècles, Nancy, 1990, p. 126.





211 Paire de larges bergères à oreilles en hêtre au naturel, elles reposent sur des pieds gaine cannelé et rudentés à l'avant, elles sont ornées de frises de piastre, le support d'accotoir à enroulements à décor de feuille d'acanthé, large dossier incliné.
 Epoque Louis XVI.
 Estampille de Pluvinet.
 H. : 100 cm, L. : 70 cm, P. : 96,5 cm
 (Anciennement laqué, renforts sous la ceinture)
 Garniture en soie à carreau bleu ciel et blanc. (usagé)
 12 000 / 15 000 €

Philippe-Joseph Pluvinet (mort en mai 1793)
 Maître le 14 juillet 1754.





212 Grande glace en bois doré,
trophée de musique
Glace au mercure.
H. : 188 x 101 cm 1 000 / 1 500 €

213 Gaine en bois peint en trompe l'œil
façon marbre Portor, jaune de Sienne
et porphyre, de forme évasée à pans
coupés, le plateau à gradins.
Style Louis XIV. 400 / 600 €
H. 130cm ; L. : 82cm ; P. :40cm



214 Léonardo Alenza (1807-1845)

Saint Pierre repentant

Huile sur toile, monogramme au revers.

62 x 46cm

1 000 / 1 200 €

Notre tableau est la reprise d'une composition très appréciée du peintre Jusepe de Ribera (1588-1656), puisqu'il en exécuta pas moins d'une vingtaine au cours de sa carrière afin de satisfaire les congrégations religieuses désirant s'inscrire dans les nouveaux canons dictés par la Contre-Réforme.

Leonardo Alenza connut un franc succès au cours de sa carrière. Le musée du Prado à Madrid possède deux de ses œuvres («L'arracheur de dents», 1844, et «le Triomphe de Bacchus», 1844).

On trouve sur le châssis de notre toile un détail savoureux et peu commun: la mention «dos mil reales» pour indiquer le prix demandé à l'époque.



215 Paire de tableautins en mosaïque de pierres dures, figurant des paysages animés sur fond de paesine. Florence fin du XVIII^e siècle. Cadres en bois sculpté et doré. 12 x 17,5 cm, avec les cadres 17,5 x 22,5 cm 12 000 / 18 000 €





216 Vue d'optique

Vue d'optique reperlée pour effet jour et nuit
Le retour de l'enfant prodigue
 Editée par Georg Balthasar Probst à Augsbourg

150 / 200 €



217 Vue d'optique reperlée pour effet jour et nuit

La Porte Saint Denis
 Editée par Daumont

150 / 200 €



218 Théâtre d'optique

Martin Engelbrecht à Augsbourg

Un laboratoire

Théâtre du plus petit format (le plus rare)

100 x 80 mm

300 / 500 €



219 Un port de mer en mouvement

Il s'agit d'un jouet proposant un effet en trois dimension, appelé en allemand *Bewegender Seehafen*, que l'on peut traduire par *port de mer en mouvement*. Ce sont des scènes de port animées par des bateaux. Elles étaient réalisées par les marchands de jouets de Nuremberg dont George Hieronimus Bestelmeier et Schropp, à la fin du XVIII^e siècle. L'objet se présente sous la forme d'une petite caisse rectangulaire dans laquelle sont placés tous les éléments du décor. Découpé dans du carton et coloré, il est constitué de plusieurs plans de végétation exotique et de petites embarcations. Pour le monter, il faut dans un premier temps retirer ces éléments, puis retourner la boîte. Les rainures que présente le fond de la boîte sont destinées à accueillir les bateaux sur lesquels ont pris place des personnages. Une fois ces éléments installés, en agitant délicatement la caissette, les embarcations tangent et offrent ainsi l'illusion de voguer sur les flots. Elles conservent plusieurs minutes ce mouvement grâce à leur quille lestée de plomb.

Dimensions boîte fermée, 24,5 x 13,5 x 6,5 cm.

Sur le devant de la boîte figure la date de 1796.

Au fond est collé un carton qui porte l'inscription : *jouet du Directoire prêté par Mme la vicomtesse de St Poldias*
3 000 / 5 000 €



Figure dans le catalogue Bestelmeier en 1803. Voir : Thomas Stauss, *Frühe Spielwelten*, Librum, Hochwald, (Schweiz) pp. 328-329.

Un exemplaire de la collection Depuoz passé en vente publique à Ladenburg le 30 août 2014, lot n°1013 a été acquis par le Spielmuseum de Soltau (vendu 12000 € ttc).

Un autre vendu par l'étude Bérard et Péron à Lyon le 25 02 2021 N° 69 (vendu 7011 € ttc)

Un autre est conservé au Städtisches Museum im Storchen, Göppingen (Baden-Württemberg).





220 François-Auguste BIARD (1799 - 1882)

Jeune femme au narguilé.

Toile, signée en bas à gauche.

39 x 31 cm

2 000 / 3 000 €

221 Beau sabre oriental dit *Palah*.

Fusée en corne blonde, croisière en argent ciselé à quillon. lame en damas à un tranchant et contre tranchant en pointe. Inscrustation de décor en kalgari ainsi qu'un cartouche : *Saif Dou Al Fkhar*

Fourreau en bois recouvert d'une basane noire à couture galonnée et deux garnitures en argent gravé.

Sabre de qualité de la fin du XVIII^e siècle.

Art Ottoman, très bon état.

1 500 / 2 000 €



222 TOMBAK

Important flambeau en cuivre doré dit Tombak le fût de forme balustre à décor ciselé de feuilles d'eau, large base ajourée ornée de feuilles de perles et de feuilles. Travail ottoman de la fin du XVIII^e début du XIX^e siècle.

(Vis de fixation modifié pour l'électrification)

H. : 42,5 cm, D. : 21,5 cm

3 000 / 5 000 €





223 TOMBAK

Aiguière, son bassin et porte savon en cuivre doré au mercure dit tombak. La panse piriforme est à décor de godrons, et gravé de fleurs, elle est baguée d'un anneau sur le col, anse en S, le couvercle orné d'une prise en bouton de fleur., le bassin à large rebord évasé et dentelé sur le bord, la grille finement ajourée.

L'ensemble des pièces comporte un ancien numéro d'inventaire de collection du XIX^e siècle N°281.

Turquie, vers 1800. (usures à la dorures, salisures).
H. de l'aiguière : 35 cm, D. 37 cm

4 000 / 6 000 €



224 Importante paire de chandeliers de mosquée de style Mamelouk début XIX^e en bronze doré à patine brune, large base tronconique ourlée, épaulement horizontal à cuvette, fût conique à facettes, col en bobèche gravé en forme de mihrab Ottoman ou Syrie
H. 38 cm 1 200/1 500 €



226 Frédéric Arthur BRIDGMAN (1847-1928)
Lever de lune sur le Temple d'Isis à Philæ (Haute-Egypte), 1875
Huile sur panneau.
Signée, située «Paris» et datée en bas à gauche
43 x 34 cm 1 500 / 2 000 €

225 Coffret de bijoutier de forme quadrangulaire en bois entièrement incrusté de nacre et d'ivoire, reposant sur quatre pieds, décor tapissant sur toute les faces marquetées de plaquettes de nacre découpées composant des rosaces en palmettes encadré par des frises en forme de losanges et de demi cercles en ivoire alterné de bois noirci serti par des filets d'argent ou d'étain, ouverture frontale amovible fixée sur des charnières avec une prise articulée en métal et ivoire dissimulant six tiroirs de rangement incrustés de plaquette de nacre faisant apparaître un décor stylisé et de rinceaux fermé par un goupillon en bois région du Beykoz Turquie
H.: 25 cm 32 x 22 cm 2 500/3 000 €





227 Coffret à couvercle arrondi en bois laqué vert, importante ornementation de plaques d'argent 800^e découpées, entrée de serrure et poignées à décor rocaïlle.

L'ensemble des éléments en argent marqués de Tughra
L'intérieur garni de soie rose (taches de colle et manques)

Travail Ottoman du début du XIX^e siècle
H.: 26 cm. L. : 47 cm. Prof. : 27,7 cm.

8 000 / 10 000 €



228 Pendule borne aux sphinges.

Pendule dite d'audience en bronze à patine verte à décor appliqué en bronze doré et ciselé de figures féminines ailées et de trophées de musique. Cadran en émail blanc aux chiffres romains.

Pieds boules en bronze doré.

Epoque Empire.

H : 27.7 cm ; L : aux pieds : 16 cm ; P : 16 cm.

1 200 / 1 500 €

229 Suite de six fauteuils cabriolets en bois relaqué gris, ils reposent sur deux pieds gaine à bagues et feuilles d'eau, pieds arrière sabre, supports d'accotoir balustre à feuilles d'acanthes, dossier renversés.

Epoque Directoire.

(fentes, renforts, parties refaites, quatre garnis à carreau en velours vieux rose et deux en velours vert d'eau)

H. : 90 cm

1 000 / 1 200 €





**230 Benjamin Zix (1772-1811) et
Constant Bourgeois (1767-1841)**

La bataille d'Ebersberg.
Encre et lavis. (Rousseurs)
30 x 60 cm

3 000 / 4 000 €

Provenance :
Annotation au dos; ancienne collection Vivant Denon,
puis marquise des Diguières.

231 Paire de flambeaux en bronze ciselé et doré, à
fûts hexagonaux, à décor de masques avec palmette
sur fond amati sur trois faces, binet en vase à panse
godronné, piétement hexagonal avec frise de feuilles
d'eau. (Usures à la dorure).

Italie début du XIX^e siècle.

H. : 26 cm

800 / 1 000 €





232 Paire de chaises à dossier en bandeau en acajou et placage d'acajou, elles reposent sur des pieds avant et arrière sabre, le dossier orné d'une large palmette.

Epoque Empire.

(Renforts)

H. : 88,5 cm

(garnitures différentes)

300 / 400 €

233 Paire d'appliques de trumeau en bronze ciselé et doré, la tige de support décentrée terminée par une tête d'animal fantastique tenant le bouquet de trois lumières à décor d'enroulement feuillagé autour d'une torche.

Epoque Empire

(Petite déformation et pas de vis à revoir pour un binet)

400 / 600 €





234 Encrier en bronze ciselé et doré en forme de barque équipée de rames, ancre, crochet et pelle, sur le pont un tonneau surmonté d'un pichet contient le godet à encre, en poupe et en proue des couvercles ajourés de voiles des casiers, le corps de la barque orné de frise de joncs et une tête de souffleur en figure de proue, elle repose sur des tréteaux.

Début du XIX^e siècle.
H. : 11 cm, L. : 30 cm

6 000 / 8 000 €



235 Paire d'appliques en bronze ciselé et doré la platine ronde ornée de larges fleurons, au centre une couronne de fleurs soutiens quatre bras de lumières en corne d'abondance.
Epoque Empire.

H

1 500 / 2 000 €

236 Anne-Louis GIRODET (1767-1824) attribué à.
Judith tendant le tête d'Holopherne à sa servante.
Fusain et craie blanche sur papier
17 x 21 cm

600 / 800 €





237 Table demi-lune, pouvant former table de salle à manger en noyer, elle repose sur quatre pieds gainés à sabot de laiton doré.
Début du XIX^e siècle
H. : 76 cm, L. : 143,5 cm, P. : 70 cm 200 / 300 €

238 Suite de quatre fauteuils à l'étrusque en acajou et placage d'acajou, ils reposent sur des pieds gainés à bague devant et sabre à l'arrière, support d'accotoir en balustre surmonté d'une boule, le dossier à colonnettes détachées à décor d'enroulement et palmette sur le dessus, le bas du dossier reperlé d'un réseau de squames.

Epoque Directoire.

Attribué à Jacob.

H. : 96,5 cm, L. : 59 cm, P. : 53 cm

(usures, renforts, petites différences d'exécutions).

Garniture de velours miniature rouge et noir usagé.

12 000 / 18 000 €





239 Paire de flambeaux aux hiboux en bronze ciselé, patiné et doré, la base à large frise de palmettes, le fût en bronze patiné repose sur trois pattes de lion, il est surmonté de trois hiboux les ailes déployées soutenant le binet.

Epoque Empire

Attribué à GALLE. Chez Galle en août 1799 se trouvait *un paire de flambeaux à hibou*.

Une paire de flambeaux du même modèle apparaît en 1807 au palais de Fontainebleau dans le 2^e salon de l'Impératrice : *une paire (flambeaux) en cuivre gaine rondes griffes et hiboux doré or mat hauteur 29c*.

Reste en place en 1810.

H. : 28,5 cm

12 000 / 18 000 €





240 Ecole anglaise du XIX^e siècle

Scène de taverne

Aquarelle sur trait d'encre.

Trace de signature en bas à gauche et daté 1801

(déchirure en bas au centre)

28 x 38 cm

1 000 / 1 500 €

241 Bertel Thorvaldsen (Danois, 1768 - 1844)

d'après.

Hébé.

Marbre. Fin du XIX^e siècle

H. : 142 cm

(une tige en métal dépasse sous la base pour la fixer sur
une colonne)

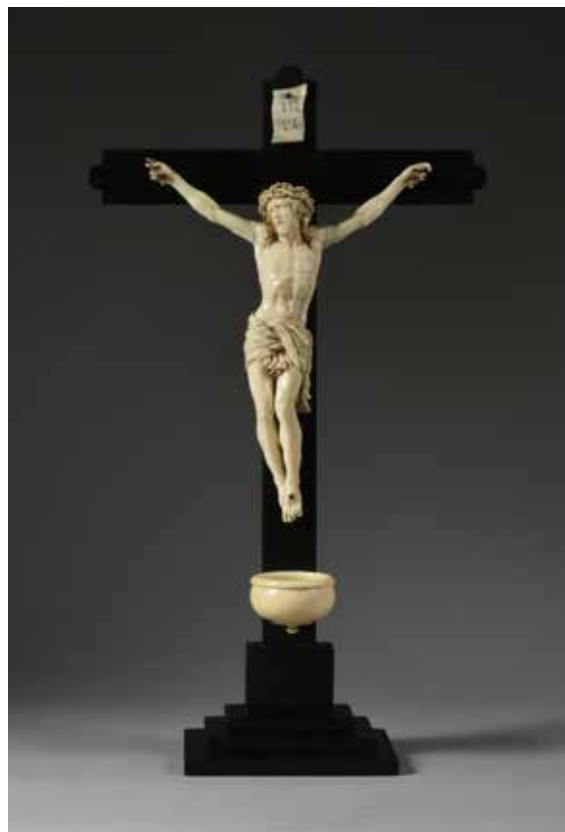
10 000 / 12 000 €

Hebe est la déesse de la jeunesse. Son rôle dans la mythologie classique consistait à verser la boisson de l'immortalité aux autres dieux grecs.

Thorvaldsen a créé deux versions de Hebe, ce modèle de 1806 et une deuxième version en 1816, presque identique à la première mais avec la poitrine entièrement couverte par la robe

Conservé au Thorvaldsens Museum de Copenhague au Danemark.





242 Pendule en bronze ciselé et doré, à décor d'une corne d'abondance entourant le mouvement, sur laquelle repose un angelot sortant d'une rose. Base rectangulaire à décor de guirlande de fruits, fleur et oiseaux. Epoque Charles X
Mouvement signé Delaunay à Paris.
H. : 33 cm, L. : 20 cm 400 / 600 €

243 Dieppe, XIX^e siècle, attribué à Jean-Baptiste Lefebvre, (1846 – 1906).
Crucifix avec bénitier et Christ en ivoire sculpté, tête levée vers le ciel, ceinte d'une grande couronne d'épines tressée reposant sur une chevelure aux mèches ondulées tombant sur les épaules, bouche entrouverte, barbe bifide, périzonium noué avec chute sur la hanche gauche, jambes fléchies et pieds superposés. Titulus et coupelle pour le bénitier dans la partie inférieure.
H. : 26 cm – Poids brut :
(petits manques notamment à la couronne)
1 000 / 1 500 €

244 Jardinière en placage de palissandre et filet de bois clair, elle repose sur deux pieds doubles réunis sur un piétement à console et quatre roulettes en cuivre, réunis par une entretoise en bois tourné, le corps à doucine à décor d'arcatures néogothique. Doublure en zinc.
Epoque Charles X.
(en partie insolé, petits accidents)
H. : 83 cm, L. : 92 cm, P. : 50,5 cm 1 000 / 1 200 €





245 Suite de six chaises de salle à manger en acajou et placage d'acajou, elles reposent sur des pieds avant fuselé, pieds arrières sabres, le dossier à enroulement et décor de croisillons ajourés.
 Epoque Directoire.
 (renforts et restaurations)
 H. : 86 cm

800 / 1 000 €

246 Table de salle à manger ovale en acajou et placage d'acajou, elle repose sur huit pieds gaines à sabots et roulettes de laiton
 H. : 75 cm, L. : 103 cm, P. : 136 cm
 Une allonge en acajou : 46,5 x 136
 2 allonges en bois : 53 x 136
 1 allonge 27 x 136
 Ouverte avec toutes les allonges 282,5 cm

300 / 400 €





247 Paire de candélabres en bronze patiné et doré, le fut accosté de trois volutes, il porte un bouquet de six lumières à binets godronnés. Travail vers 1860 dans le style Persan. H. : 56.5cm 2 000 / 3 000 €

Notre modèle de candélabre rappelle le travail de l'ornemaniste Geoffroy-Dechaume (1816-1892), élève de David d'Angers et de Pradier. S'inspirant de motifs orientalistes, et plus précisément ici perses, il fournissait des dessins de modèles aussi bien aux orfèvres comme Froment-Meurice qu'aux bronziers à l'instar de Delafontaine. Il participe à l'élaboration du surtout du duc d'Orléans aux côtés de Barye.

248 École Flamande du XIX^e siècle

Le Concert et la lettre

Paire de toiles.

46 x 37 cm

600 / 800 €

249 École Française du XIX^e siècle

Thétis.

Bronze à patine brun clair, sur un socle de marbre jaune de Sienne.

Epoque Empire.

H. : 20 cm

600 / 800 €



250 Paire girandoles en bronze ciselé, patiné et doré, à figure de bacchantes drapées à l'antique tenant une coupe sur laquelle repose un vase fuseau orné d'une frise d'acrobate en bas-relief, d'où s'échappe trois bras de lumières à décor de palmettes, surmontés d'une pomme de pin, la base quadrangulaire à décor de frise de palmettes ornées en applique d'une figure de l'astronomie et de la littérature. (petite restauration)

Epoque Empire.
Modèle attribué à André - Antoine Ravrio (1759-1814)
H. : 76,5 cm 12 000 / 15 000 €

La frise des vases soutenus par les bacchantes reproduit en partie un relief en cire «Le Cerceau» exécuté par Antoine-François Gérard (1760-1843) et conservé aujourd'hui au Louvre avec son pendant «Le Coupe-Tête»: Gérard s'était lui-même inspiré de dessins de Jean-Guillaume Moitte (Clodion, catalogue d'exposition, Paris, 1992, pp.386-391, n°85-88).





251 Ecole française du XIX^e siècle

Portrait du duc Charles Emmanuel Sigismond de Montmorency Luxembourg.

Lithographie de forme ovale le représentant à mi-corps, portant de nombreuses décorations dont l'ordre du Saint Esprit, du lys et de Saint Louis. Conservé dans un encadrement doré avec plaque d'identification en haut du cadre et inscrit en bas de la dédicace : *Donné par la duchesse de Montmorency Luxembourg à sa nièce Mme Alexander Hutchinson.*

À vue : H. : 23, 5 cm – L. : 19 cm.

150 / 200 €



252 Ensemble de pièces harnachement de cheval aux armes Montmorency .
XIX^e siècle (en l'état)

600 / 800 €





253 Guillaume Coustou (1677 - 1746) d'après.
Les chevaux de Marly.

Paire de bronzes à patine brune nuancée sur des socles en marqueterie Boule d'écaille et de laiton ornées de mascarons.

Socles : 20 x 58 x 30 cm

Chevaux : 59 cm, L. : 49 cm

6 000 / 8 000 €



254 Constant TROYON (1810-1865)

Foire champêtre dans le Limousin, 1837

Huile sur toile.

Signée et datée 1837 en bas à gauche

32 x 126 cm

3 500 / 4 500 €

Notre tableau est très certainement le tableau exposé au Salon de Paris de 1838 *Foire Champêtre dans le Limousin* (no 1698) et réexposé au même Salon en 1839 (no 1894).

Provenance: Collection Victor et Fernand ADDA.



255 Paul Dubois (1829 - 1905)

le chanteur florentin.

Bronze à patine brun clair, signé et daté sur la terrasse P.

Dubois 1865. Cachet de fondeur Barbedienne.

Contre socle en marbre vert de mer

H. : 60 cm

3 000 / 4 000 €





256 Paire d'appliques en bronze ciselé et patiné noir, la platine en pointe ornée de pampre de vigne surmontée d'une tête ailée de lion d'où s'échappent trois bras de lumières ornés de chimères.
Première partie du XIX^e siècle.
(manque des bobèches)
H. : 23 cm, L. : 27 cm

800 / 1 000 €

257 Meuble à hauteur d'appui en poirier noirci. Façade ouvrant à un vantail à décor en marqueterie Boule de rinceaux feuillagés. Riche ornementation de bronzes dorés : écoinçons à volutes, moulures d'encadrement, consoles en feuilles d'acanthe.
(Accidents)
Style Louis XIV, époque Napoléon III.

H. : 110 cm ; L. : 86 cm ; P. : 39 cm.

800 / 1 200 €



258 Fauteuil en bois sculpté à dossier ajouré à décor d'arcatures néo-gothiques, les pieds avant tournés, les accotoirs ornés de tête de diable et de grotesque.
Travail populaire du début du XIX^e siècle.

H. : 111 cm, L. : 61 cm

1 200 / 1 500 €



259 Henri MARTIN (1860-1943)

Jeune fille sous les ombrages

Huile sur toile.

Signée en bas à gauche.

Titrée sur une étiquette «Exposition de Reims» au dos du châssis.

54 x 45 cm

Provenance :

-Ancienne Collection Gabriel Holagray (1858-1959)

- Dans sa descendance

30 000 / 40 000 €

Nous avons déjà proposé à la vente une œuvre d'Henri Martin « Pergola à l'automne, Marquayrol » provenant de la même collection Gabriel Holagray.

Érudit, écrivain et collectionneur, il fut l'un des fondateurs et le secrétaire de la Société des Amis des Arts de Bordeaux.

Cette jeune fille devait certainement faire partie de l'entourage familial du peintre dans sa propriété de la Bastide-du-Vert. L'artiste y réalisa quelques portraits, parfois en buste.

Le modèle est ici placé dans le jardin, éclairé d'une lumière tamisée par les feuillages. On y retrouve le type physique délicat cher au peintre avec les ovales parfaits du visage et de la chevelure.

La vibration lumineuse est procurée par la touche divisée impressionniste tandis que le parti de placer légèrement le visage dans l'ombre engendre un délicat mystère :

Henri Martin se souvient du tournant des années 90, lorsque sa peinture était fortement imprégnée du symbolisme ambiant.







260 Ecole Française du XIX^e siècle
Portrait de jeune de garçon au col blanc.
 Toile, datée 1834 (accidents)
 45 x 38 cm.

300 / 400 €



261 François Rude (1784 - 1855) d'après.
Jeune pêcheur napolitain jouant avec une tortue.
 Bronze

H. : 24 cm, L. : 26 cm

1 000 / 1 200 €



262 CHINE.

Table en bois laqué corail reposant sur quatre pieds cambrés. Le plateau à décor polychrome d'enfants dans un jardin dans un cartouche rond en réserve sur un fond mosaïqué.

Le piétement probablement postérieur au plateau.

XIX^e -XX^e siècle

H. : 71,5 cm, L. : 55 cm, P. : 41,5 cm 1 000 / 2 000 €





263 Ecole Française vers 1850.
Portrait d'homme au pantalon écossais.
Toile.
Dim. 114 x 88 cm.

3 000 / 4 000 €



264 Victor VIOLLET-LE-DUC (1848-1901)

Paysage normand

Toile signée en bas à droite.

34 x 24,5 cm

Important cadre Barbizon.

600 / 800 €

265 Albert-Ernest CARRIER BELLEUSE
(1824- 1887)

La source.

Terre cuite, modèle créé en 1864, signée

Carrier sur la terrasse.
H.: 46 cm, l.: 60 cm.

PRIX





266 Attribué à Constantin GUYS (1802/05-1892)

Éléphants et Lorettes

Plume et encre sur papier.

20 x 18 cm

600 / 800 €

Provenance: -Vente 10 février 1936.

Lettre d'authentification du cabinet d'expertise André Schoeller.

- Collection C. (facture d'achat au dos)
- Collection particulière



267 Large bergère en bois finement sculpté et doré, elle repose sur six pieds cannelés à bague de feuilles d'acanthé, la ceinture à décor de frise de rubans, le dossier plat, légèrement cintré à décor d'une frise de feuillagée, arrondi surmonté d'une branche de lilas.

H. : 110 cm, L. : 74 cm, P. : 70 cm

Epoque Napoléon III 4 000 / 6 000 €





268 Michele AMODIO (Actif à Naples de 1850 à 1890)

D'après l'Antique

Le taureau Farnèse.

Monumentale éprouve en bronze finement ciselé et patiné.

(Manque un personnage).

H. : 100,5 cm, L. : 81 cm, P. : 79 cm

Socle en bronze à décor de mascarons d'où s'échappent des rinceaux fleuris, cornes d'abondance, oiseaux.

Le socle signé M Amodio Napoli.

H. : 27 cm, L. : 86,5 cm, P. : 85,5 cm

Travail napolitain du XIX^e siècle

Contre socle en tôle de fer.

H. : 77 cm, L. : 96 cm, P. : 96 cm

Hauteur totale : 205 cm 15 000 / 20 000 €

269 Italian Landscape, papier peint panoramique complet en dix lés, manufacture Zuber, impression à la planche en grisaille rehaussée brun sur fond brossé crème. Bord de rivière planté de pins et feuillus ; sur un îlot, un kiosque reproduisant fidèlement le Temple de l'Amour édifié pour les jardins du château de Versailles par R. Mique en 1777-1778. Dans le lointain, une cité fortifiée et des montagnes, (bon état, quelques très petites taches), un lé : 405 x 50 cm, longueur totale du décor 470 cm environ. 1 000 / 1 500 €





270 Paul Désiré TROUILLEBERT (1829-1900)

Promenade en bord de rivière

Huile sur toile.

Signée en bas à gauche

40 x 32 cm

2 000 / 2 500 €

Provenance: Collection Victor et Fernand ADDA.



271 Pendule en bronze ciselé et doré, figurant deux putti sur un globe en acier bleu orné de guirlande de fleurs, socle en marbre blanc à pieds toupies.

Vers 1900.

H. : 38,5 cm, L. : 34,5 cm

600 / 800 €

272 Commode galbée ouvrant à deux tiroirs, ornée de cartouches en laque à décor de scène pastorale dans le goût de Watteau sur la façade et les côtés, dans de riches encadrements de bronzes rocailles ciselés et dorés, sur un fond de placage de bois de rose.

Dessus de marbre brèche d'Alep mouluré.

Travail de style Louis XV vers 1900.

(Petits accidents)

H. : 88 cm, L. : 110 cm, P. : 52,5 cm

2 000 / 3 000 €





273 Albert Gabriel RIGOLOT (1862 - 1932)

La mare aux fées. Fontainebleau

Huile sur toile. Signée en bas à gauche.

96 x 160 cm

Exposition : Exposition générale des Beaux Arts 1893
n° 1269.

Étiquette au dos. 2 000 / 3 000 €

274 Aimé-Jules DALOU (1838-1902)

Le miroir brisé

Epreuve en bronze à patine brune figurant une jeune femme, le visage replié sur les genoux, un miroir à ses pieds.

Porte les signatures « Dalou » et « Susse Frères Editeurs Paris » sur la terrasse.

Cachet du fondeur à l'arrière de la terrasse.

H : 23 cm 3 000 / 4 000 €





275 Paul Albert GIRARD (1839 - 1920)
Chevaux à la mare
 Toile (Restauration)
 Signée en bas à gauche.
 66 x 91 cm. Cadre en bois et stuc doré
 1 000 / 1 200 €

276 Important vase sur piédouche en onyx d'Algérie de style Louis XVI, orné de deux têtes de boucs en bronze ciselé et patiné et d'une frise de perles en bronze doré.
 H. : 41 cm, L. : 54 cm, D. : 41 cm
 Milieu du XIX^e siècle 2 500 / 3 000 €





277 École du XIX^e siècle

Vue du hameau.

Huile sur toile.

Porte une signature apocryphe «E.Boudin» en bas à gauche

38 x 55 cm

500 / 1 000 €

278 Mobilier de salon en bois sculpté et doré composé d'un canapé et d'une paire de fauteuils cabriolets, ils reposent sur quatre pieds cannelés et rudentés à asperges sur l'avant, ornementation de frise de piastres, de rubans et feuilles d'acanthes, dossiers ovales. Garniture de tapisserie mécanique à bouquets de fleurs sur fond rose.

(Usures)

Travail de style Louis XVI, vers 1900.

Fauteuils : 90, 5 cm, L. : 61 cm

Canapé : H. : 88 cm ; L. : 110 cm

400 / 600 €



279 Albert-Ernest CARRIER BELLEUSE (1824 - 1887)

Le Sommeil

Biscuit.

H. : 50 cm Signé au dos

Eclats à l'arrière sur la base.

600 / 800 €





280 Pendule en bronze ciselé et doré, le mouvement dans une borne sur laquelle repose un buste de Louis XIV sur lequel est inscrit Ludovicus Magnus, à son côté une représentation en pied de Madame de Montespan. Sur la base une large scène en bas-relief représente le roi prêt à surprendre Madame de Montespan et ses suivantes dans un bosquet. Contre socle plaqué de marbre vers de mer. Le mouvement signé Kinable, Palais royal Paris. Epoque Restauration.
H. : 54 cl, L. : 40 cm, P. : 15 cm
Restauration au marbre

3 000 / 5 000 €



281 Paire de bergères en gondole en bois sculpté et doré, ils reposent sur quatre pieds cannelés à bague ornée de frise de feuillages, décor de feuilles d'acanthes, enroulements, chutes de fleurs. Garniture de velours de Gênes beige et bleu ciel. (usures)

Travail de style Louis XVI, vers 1900.
H. : 99 cm, L. : 68 cm

600 / 800 €





282 Emmanuel FREMIET (1824 - 1910)

Louis XIII enfant à cheval.

Bronze à patine doré, signé sur la base, fondeur
Barbedienne.

Socle en marbre rouge griotte.

H. : 49 cm

2 500 / 3 000 €



283 Henri Cassiers (1858 - 1944)
Pseudonyme J. Georges XIX^e siècle
Cavalier Louis XIII au repos
 Toile, signée en bas à droite et daté 1919.
 92 x 60,5 cm 2 000 / 3 000 €

284 Élément de sculpture en plâtre.
 Modèle pour un immeuble
 H. : 190 cm, L. : 130 cm, P. : 40 cm
 Large cartouche ovale dans un entourage de cuir
 découpé entouré de guirlandes de feuillage et une
 coquille à l'amortissement. 500 / 600 €

285 Jean Baptiste CARPEAUX (1827 - 1875)
Le Rieur napolitain.
 Terre cuite. Cachets Propriété Carpeaux et cachet à
 l'Aigle, signée.
 H.: 52 cm





286 William DIDIER- POUGET (1864 -1959)

Lande de bruyère rose

Huile sur toile

Signée en bas à droite.

41 x 65 cm

2 000 / 3 000 €

287 Edouard PAIL (1851-1916)

Paysage de bruyères

Huile sur toile.

Signée en bas à gauche

46 x 65 cm

300 / 500 €





288 Ecole Française du XIX^e siècle

Panier de fleurs sur un entablement.

Toile signée en bas à droite et datée 94

73,5 x 100,5 cm

Cadre en bois et stuc doré

600 / 800 €

289 Henri GODET (1863-1937)

Le faneur

Epreuve en bronze à patine brune figurant un paysan, la fourche à la main, fanant le foin.

Porte la signature « Henri Godet » sur la terrasse.

H : 33 cm

(Quelques rayures)

400 / 600 €



290 Alfred BOUCHER (1850-1934)

Le Terrassier

Epreuve en bronze à patine brune figurant un homme à l'ouvrage, une pelle à la main.

Porte la signature « Boucher » et

« F. Barbedienne Fondateur » sur la terrasse.

Cartel en bronze doré annoté « Le syndicat de la Charcuterie de Paris à son ancien vice-président Léon Lescure 1898-1907 ».

H : 40 cm ; l : 32 cm ; P : 19 cm.

(Quelques fêles) 800 / 1 200 €





291 Maison Baguès

Lustre en forme de caravelle en métal gainé de torsades
de perles de verre facettées, pendeloques et pampilles.
H. : 80 cm, L. : 90 cm 10'000 / 12'000 €

292 Portrait d'Henri Schneider.

Héliogravure (mouillure en haut)
45 x 36 cm 100 / 200 €





293 Adolphe APPIAN (1818-1898)

Tartan sur le bord de la côte méditerranéenne.

Huile sur toile signée en bas à droite.
Vue présumée de la pointe de la Cride.

34 x 61 cm 800 / 1 000 €

294 Henri Désiré GAUQUIE (1858-1927)

Un homme terrassant une lionne
Epreuve en bronze à patine brune figurant un homme, un poignard à la main, attaquant une lionne.

Porte la signature « H. Gauquié » à l'arrière de la lionne.

H : 62 cm ; l : 40 cm ; P : 23 cm
3 000 / 3 500 €

295 Allemagne, Foret noir, XIX^e siècle

Ours en bois sculpté en ronde-bosse.

H. : 83 cm

(quelques vermoulures, rebouchages)

2 000 / 3 000 €





296 Vase cylindrique à bordure ourlée. Albâtre veiné. Cassures visibles. Egypte, Ancien Empire. H. 15.5 cm. Porte une étiquette ancienne inscrite à la plume au début du XIXe s. « Vase trouvé dans le tombeau (d'un roi (?)) de la 1ère Soit 6000 avant Jésus-Christ/Abydos... » 300 / 500 €



299 Statuette représentant la déesse Cybèle assise sur un trône. Elle est vêtue d'un chiton long serré à la taille et est coiffée d'un polos. Elle porte un lion sur ses genoux et une phiale de la main droite. Marbre blanc. Lacunes visibles. Art hellénistique, vers le IIIe-ler s. av. J.C.. H. 22.5 cm. Une pièce très proche est conservée au musée du Louvre sous le numéro d'inventaire MA2604. 400 / 600 €

297 Oushebtî momiforme représentant un personnage debout les bras croisés sur la poitrine. Il est paré d'un collier Ousekh et est coiffé d'une perruque tripartite. Albâtre veiné. Lacunes visibles notamment au visage et aux pieds. Egypte, Nouvel Empire. H. 23.5 cm. 200 / 400 €

298 Petite stèle à fronton ornée en bas-relief d'un personnage et gravée de deux lettres grecques. Marbre blanc. Usure et lacune de la partie inférieure. Art hellénistique ou romain. H. 12.5 cm. 200 / 300 €





300 Couple de babouins en terre cuite polychrome, les yeux en sulfure, représentés assis, l'un la bouche ouverte l'air étonné, l'autre songeur.

Travail du début du XX^e siècle.

H. : 35 cm et 37cm.

600 / 800 €

301 Guéridon en marbre noir reposant sur un piètement tripode, le fût en balustre, plateau octogonal à décor en marqueterie de pierres dures d'un perroquet dans un entourage de ruban en échantillon de marbres ou pierres de couleurs.

Travail italien du XIX^e siècle.

H. : 73 cm ; L. :45 cm

1 500 / 2 000 €



302 Mobilier de salon composé d'un canapé et d'une paire de fauteuil.

Travail indo portugais

Bois tourné et sculpté (accidents et petits manques)

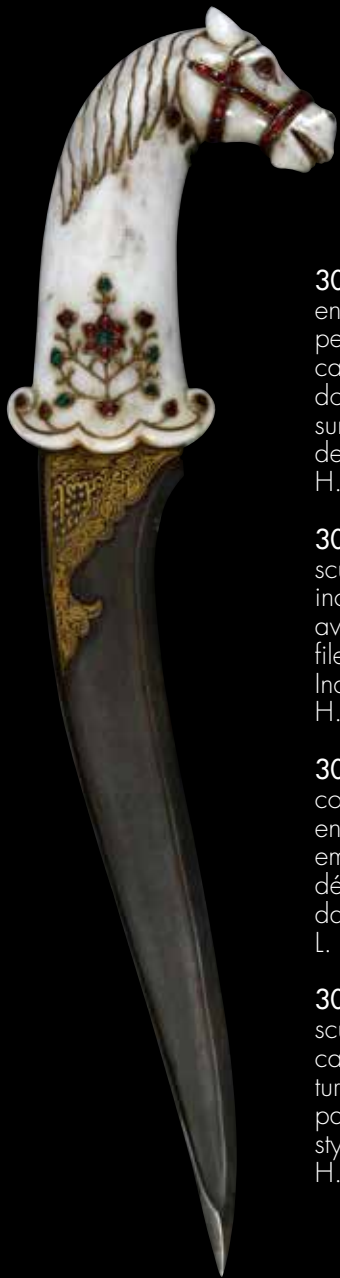
Bois noirci pour les fauteuils, le canapé en palissandre

Fauteuils H. : 83 cm, L. : 52 cm, P. : 42,5 cm

Canapé H. : 105 cm, L. : 114 cm, P. : 53 cm

10 000/ 12 000 €





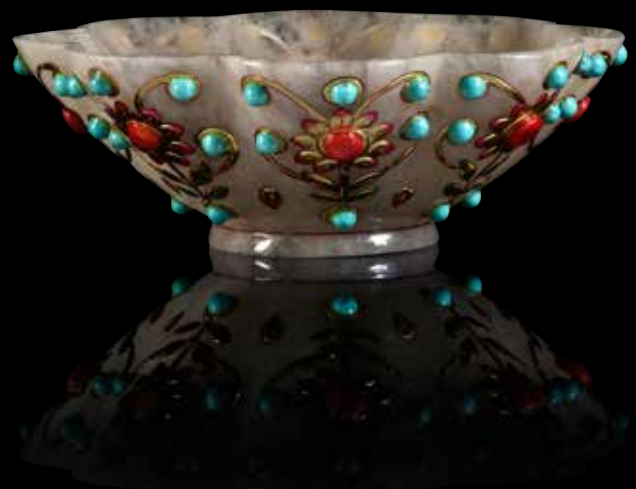
303 Coupe évasée de forme polylobée sculptée en néphrite laiteuse et translucide reposant sur un petit talon ornée et incrustée de cabochons de calcédoine et de turquoise sertie dans des filets dorés rehaussé de couleurs émaillées dessinant sur la panse un abondant décor floral stylisé et de bourgeons Inde
H. 6.5 cm Diam 19 cm 500/600 €

304 Coupe côtelée, en forme de bol Indien sculpté en cristal de roche posé sur un pied incrusté d'un abondant décor de pierres aventurines, cornalines, entouré d'une volute de filets damasquinés or, dessinant des arabesques. Inde du nord
H. 7.8 cm diam 13.5 cm 400/600 €

305 Bague d'archer en jade néphrite de couleur céladon incrusté d'une turquoise et entouré de cabochons de couleur rubis et émeraude façon pierre précieuse formant un décor d'une fleur et feuillage sertis dans des filets damasquinés or Inde
L. 6 cm 300/400 €

306 Coupe Indienne sur pied en forme de bol sculptée en cristal de roche panse incrustée de cabochons de couleurs rubis émeraude et de turquoises encadré par des volutes dessinées par des filets dorés formant un décor de fleurs stylisée Inde
H. : 6.4 cm, D.: 15.5 cm 400/500 €

307 Important poignard Indien à tête de cheval de style Moghol dit Khanjar lame légèrement courbe en acier gris forgé à damas à pointe renforcé talon surmonté de deux écoinçons polylobés gravé et incrusté d'or en koftgari dessinant des rinceaux et inscrite en calligraphies de formules votives à la gloire de dieu. Poignée en jade blanc finement gravé et sculpté en forme de tête cheval la bouche ouverte au yeux et licol incrustés de cabochons et ornée d'un abondant décor floral stylisé entouré et sertis de filets damasquinés or. région du Mewar Inde
L. : 42 cm 1200/1500 €



308 Grand poignard Indien de style Moghol, Jambiya, poignée en jade vert épinard sculpté pommeau ajouré, gravé de tiges et de feuillages surmonté par un oiseau posé sur une branche picorant un fruit aux yeux incrustés de pierres rouge cerclés d'or, talon gravé d'une frise et orné de pierres cerclé par des filets or, lame courbe à double tranchant en acier à damas et à pointe renforcée ornée de deux médaillons polylobés gravé à l'or en koftgari d'un côté de rinceaux et de l'autre inscrite en arabe «O Ali le prophète». petit éclat Rajasthan Inde

L. : 44,5 cm 1 000/1 200 €

309 Poignard Indien dit Pesh-Kabz (perce armure) de style Moghol lame droite renforcé et éffilé en acier en Damascus au talon surmonté de deux médaillons gravé à l'or d'un décor de fleurons et de rinceaux, poignée en crosse en jade néphrite laiteuse garde finement gravé et ciselé de frises fleuronées incrustée et ponctuée de petits quartz taillés et de cabochon rouge de couleur rubis dessinant un décor de fleurs stylisées. Inde Deccan

L. : 48 cm 800/1 000 €

310 Poignard Indien à tête de bélier de style Moghol lame forgé en acier mouvementée en damas à double tranchant, talon agrémenté de deux médaillon orné et incrusté d'or en koftgari figurant un mausolée à quatre minarets, pommeau sculpté en jade blanc en forme de tête de bélier incrusté de cabochons sertis clos dans des filets damasquinés or formant un décor de fleurs. Région du Mewar Inde

L. : 43 cm 1 200/1 500 €



311 Monumentale poire à poudre Indienne sculptée en bois en forme de naville peinte en polychromie et illustrée de scènes chasses ornée d'incrustations de frise réhaussée d'or bouchon sculpté en bois noir en forme de bouton de lotus relié par une cordelette attachée sur un anneau en métal de suspension Région du Rajasthan Inde .
H. :30 cm 500/600



312 Grande paire de bracelets manchettes Bilezik de cérémonie Turkmène vers 1900
Bracelets ouvert prolongé de griffes en argent niellé et partiellement doré gravé à décor de rinceaux, ornés de quatre registres incrustés de douze cabochons de calcédoine ou jade rouge Turkménistan
L. 11.5 cm poids brut 550 g. 500/600 €.

313 Sebile de Derviche «Kashkul» en forme de navicelle en cuivre anciennement étamée incrustation de pâte noire reposant sur un piédoche polylobé ciselée de spirales, de fleurs et de rinceaux couvrant la panse un large bandeaux de calligraphies souligne la lèvre de la coupe agrémentée d'une chaînette de suspension probablement début XIXe Inde ou Iran
H. 10 cm L. 31 cm 500/600 €



314 COUPE DIVINATOIRE dit bol « magique » en alliage de cuivre partiellement étamé, de forme circulaire aux bords évasés. La paroi extérieure est gravée d'une fleur de lotus à huit pétales calligraphiés au cœur en forme d'une étoile à cinq branches, et une longue inscription le long du rebord externe. L'intérieur est décoré d'un cartouche inscrit, de deux motifs de tughra, d'un sceau de propriétaire en forme d'amande « sahib Tador (Théodore ?) » et d'un cachet ARMENIEN daté 1875». Le rebord est gravé d'une longue frise épigraphique sur deux lignes. Empire ottoman, datée 1875.
H.4.9 cm - Diam. 15,1 cm 400/600 €





315 Original et ancien Chirvan

Caucase

Debut XXe siècle.

Dimensions. 110 x 220 cm

Caractéristiques techniques

Velours en laine sur fondations en laine

Bon état général

À Décor d'un très large médaillon central rubis abracché formant le champ central incrusté de trois médaillons crénelés, étoilés à bulbes et boutons floraux géométriques polychromes entourés d'animaux et dragons stylisés géométriquement sur contre fond bleu nuit

Large bordure bleu nuit à Décor rappelant les écoinçons à semis de pétales floraux étoilés multicolores

400 / 600 €

316 Ancienne galerie Kurde (Nord Ouest de l Iran) vers 1900/1920

Dimensions. 440 x 117 cm

Caractéristiques techniques

Velours en laine sur fondations en coton

Assez bon état général

Champ vieil or à décor de six médaillons

en forme de losanges incrustés de fleurs et diamants

en polychromie Triple bordures dont la principale à

enroulements multicolores Estimation. 1 000 / 1 200 €





317 Important et assez fin Sarouk

Iran

Vers 1970/75

Dimensions. 370 x 280 cm

Caractéristiques techniques

Velours en laine soyeuse d agneau sur fondations en coton Densité. Env 7000 noeuds au dm2 Bon état général Belle polychromie Champ marine à ramages de volutes de guirlandes de palmettes de fleurs et feuillages stylisés polychromes encadrant une rosace centrale florale rubis Quatre écoinçons ivoire à couronnes fleuries multicolores Triple bordures dont la principale cerise à semis de bulbes et boutons floraux stylisés géométriquement multicolores

600/800 €

318 Grand Bidjar

Iran

Vers 1970/75

Dimensions. 340 x 230 cm

Caractéristiques techniques

Velours en laine soyeuse sur fondations en coton Bon état général Champ grenat à semis de croisillons incrustés de fleurs étoilées orné d une large rosace centrale à couronne fleurie ivoire et turquoise Quatre écoinçons rappelant le médaillon central Triple bordures dont la principale à semis de palmettes de fleurs stylisées

500 / 600 €





COUTAU-BÉGARIE & ASSOCIÉS

ORDRE D'ACHAT / BID FORM

VENDREDI 25 FÉVRIER 2022
MOBILIER & OBJETS D'ART

A envoyer à / Send to :

60, avenue de La Bourdonnais - 75007 Paris
Tel : 01 45 56 12 20 - Fax : 01 45 56 14 40
www.coutaubegarie.com - information@coutaubegarie.com
Coutau Begarie sarl - ventes aux enchères publiques - agrément n° 2002-113

- DEMANDE D'APPEL TÉLÉPHONIQUE / PHONE CALL REQUEST
- ORDRE FERME / ABSENTEE BID

Après avoir pris connaissance des conditions de vente, je déclare les accepter et vous prie d'acquiescer pour mon compte aux limites indiquées en euros, les lots que j'ai désignés ci-dessous (les limites ne comprenant pas les frais).

I have read the conditions of sale and the guide buyers and agree to abide by them. I grant you permission to purchase on my behalf the following items within the limits indicated in euros (these limits do not include buyer's premium and taxes).

Nom et Prénom _____
Name

Adresse _____
Address

Téléphone _____
Phone

E-mail _____

Les ordres d'achat doivent être reçus au moins 24 heures avant la vente.
Les enchères par téléphone ne sont recevables que pour les lots dont l'estimation basse est supérieure à 300 €. Les lots volumineux acquis sur ordre d'achat seront conservés au magasinage de Drouot (voir les conditions appliquées). Les petits lots seront conservés à l'étude, au delà d'une semaine, un forfait de 3 € par jour sera appliqué.

To allow time for processin, absentee bids should be arrived at least 24 hours before the sale begins. Telephone bidding can only be arranged for lots with sale estimates of over 300 €.

Lot n° Lot n°	Description du lot Lot description	Limite en € Top limite of bid in €

RÉFÉRENCES BANCAIRES OBLIGATOIRES / REQUIRED BANK REFERENCES

Code banque Bank code	Code guichet Bank sort code	Numéro de compte Account number	Clé Key

PHOTOCOPIE CARTE D'IDENTITÉ OU PASSEPORT / IDENTIFICATION PAPER-PASSPORT COPY

Je confirme mes ordres ci-dessus et certifie l'exactitude des informations qui précèdent.
I confirm my bids above and certify that all information provided is true and complete.

Date et signature :
Date and signature :

CONDITIONS DE VENTE / CONDITIONS OF SALE

CONDITIONS GÉNÉRALES :

La vente est faite expressément au comptant.

Les objets sont vendus en l'état, une exposition préalable permettant aux acquéreurs de se rendre compte de l'état des objets mis en vente, il ne sera admis aucune réclamation une fois l'adjudication prononcée.

L'adjudicataire sera le plus offrant et dernier enchérisseur. Il devra acquitter, en sus de l'enchère, les frais de vente de 28,80 % TTC (frais 24% plus TVA à 20%) y compris pour les ventes de livres avec une TVA à 5,5%.

Les indications portées au catalogue engageant la responsabilité de la Société de Vente, compte tenu des rectifications annoncées au moment de la présentation de l'objet et portées au procès verbal de la vente.

Les dimensions, les poids et les estimations ne sont donnés qu'à titre indicatif. Le réentoilage, parquetage ou doublage sont considérés comme une mesure conservatoire et non comme un vice.

En cas de contestation, au moment de l'adjudication, c'est-à-dire s'il y a double enchère, le lot sera immédiatement remis en vente au prix proposé par les enchérisseurs et tout le public sera admis à enchérir de nouveau.

Le requérant qui retire avant la vente un objet confié s'engage à supporter les frais engagés pour cette vente, notamment de publicité et catalogue, et à s'acquitter d'un droit de retrait forfaitaire de 10% HT du prix de réserve fixé pour ledit objet, ou à défaut de son estimation.

TRANSPORT DES LOTS / EXPORTATION :

Dès l'adjudication prononcée, les achats sont sous l'entière responsabilité de l'adjudicataire, le magasinage et le transport de l'objet n'engage pas la responsabilité de la Société de Vente. Les lots seront stockés au magasinage de Drouot aux frais des acquéreurs.

Aucune expédition des lots ne sera assurée par l'étude Coutau Bégarie.

Pour toutes demandes d'expédition, veuillez vous adresser directement auprès de

ThePackengers après règlement du bordereau. www.thepackengers.com

Email (France) : hello@thepackengers.com

Des droits de garde seront perçus au prorata de l'encombrement si les lots ne sont pas retirés rapidement après la vente.

PAIEMENT / DÉFAUT DE PAIEMENT :

Aucun lot ne sera remis aux acquéreurs avant acquittement de l'intégralité des sommes dues.

En cas de paiement par chèque, le transfert de propriété de l'objet n'aura lieu qu'après encaissement du chèque.

Le paiement par chèque sans provision ou le défaut de paiement n'entraîne pas la responsabilité de la Société de Vente et en conséquence la délivre de l'obligation de paiement au vendeur.

A défaut de paiement, l'objet pourra être remis en adjudication sur folle enchère.

La vente sera conduite en euros.

Le règlement des objets, ainsi que celui des taxes s'y appliquant, sera effectué dans la même monnaie.

Le paiement en espèces est limité, taxes et frais compris à 1 000 € pour les ressortissants français, et 15 000 € pour les ressortissants étrangers, sur justificatifs de leur identité (décret n°2015-741 du 24 juin 2015.)

Les chèques tirés sur une banque étrangère ne seront autorisés qu'après accord préalable de la Société de Vente.

Pour cela, il est conseillé aux acheteurs d'obtenir, avant la vente, une lettre accreditive de leur banque pour une valeur avoisinant leur intention d'achat, qu'ils transmettront à la Société de Vente.

A défaut de paiement du montant de l'adjudication et des frais, une mise en demeure sera adressée à l'acquéreur par lettre recommandée avec avis de réception aux frais de l'acquéreur. A expiration du délai d'un mois après cette mise en demeure et à défaut de paiement de la somme due, il sera perçu sur l'acquéreur et pour une prise en charge des frais de recouvrement des honoraires complémentaires de 10% du prix d'adjudication, avec un minimum de 250 euros. L'application de cette cause ne fait pas obstacle à l'allocation de dommages-intérêts et aux dépens de la procédure qui serait nécessaire, et ne préjuge pas de l'éventuelle mise en œuvre de la procédure de folle enchère.

ORDRES D'ACHAT :

La Société de Vente et l'Expert peuvent exécuter tout ordre d'achat sans aucun frais supplémentaire, il convient d'en faire la demande par écrit, 24 heures avant la vacation, à l'aide du formulaire inclus dans le présent catalogue, dûment complété et accompagné d'un chèque ou d'un relevé d'identité bancaire.

La Société de Vente agira pour le compte de l'enchérisseur, selon les instructions contenues dans le formulaire d'ordre d'achat, ceci afin d'acheter le ou les lots au prix le plus bas possible et ne dépassant, en aucun cas, le montant maximum indiqué par l'enchérisseur.

Enchères par téléphone : l'acheteur désireux de se faire appeler pendant la vente utilisera le formulaire selon les conditions énoncées ci-dessus.

Les ordres d'achat sont une facilité pour les clients. La Société de Vente ne sera pas tenue responsable pour avoir manqué d'exécuter un ordre par erreur, ou, pour toute autre cause.

Les lots volumineux acquis sur ordre d'achat seront conservés au magasinage de Drouot (voir les conditions appliquées).

Les petits lots seront conservés à l'étude, au delà d'une semaine, un forfait de 3 € par jour sera appliqué.

Achat via la plateforme Drouot Live:

Pour tout achat via Drouot Live, des frais supplémentaires de 1.5% HT seront appliqués (soit 1.8% TTC).

Achat via la plateforme Invaluable:

Pour tout achat via Invaluable, des frais supplémentaires de 3% HT seront appliqués (soit 3.6% TTC).

CONDITIONS OF SALE

Coutau-Bégarie Auction House guarantees the authenticity of attribution of property listed in the catalogue which can be modified by saleroom notices or oral indications given at the time of the sale, recorded in the official sale record.

The correctness of the catalogue or other description of the physical condition, size, quality, rarity, importance, medium, provenance, exhibitions or historical relevance of any property is a statement of opinion only.

Any illustrations in the catalogue are solely for the guidance of prospective buyers and are not to be relied upon in terms of colour or necessarily to reveal imperfections in any lot.

Many lots are of an age or nature which precludes their being in mint condition and some descriptions in the catalogue make reference to damage or restoration. Such information is given for guidance only and the absence of such a reference does not imply that a lot is free from defects not either does any reference to particular defects imply the absence of others.

It is the responsibility of prospective bidders to inspect the property before bidding to determine its condition, size and to determine if it has been repaired or restored and to request a condition report.

Buyers must satisfy themselves to all matters referred above by inspection or otherwise prior to the date of the auction. They should carefully inspect items about the condition of each lot, as this is not necessarily stated in the catalogue.

A buyer's premium will be added to the successful bid price and is payable by the purchaser based on a percentage of the hammer price. It is important to remember that there is 28,80% TTC (buyers premium 24% + TVA 20%) on top of the hammer price.

Subject to any reserve price, the highest bidder shall be the buyer and a dispute shall be settled by the auctioneer who may at any time at his absolute discretion and regardless of the fall of the hammer re-open the bidding or withdraw the lot from sale.

Payment is in euro and is expected almost immediately after bidding for an item. We accept cash, pre-approved cheque or credit card. Bank commissions and expenses have to be paid by the buyer.

Every item becomes the entire responsibility of the new owner for any damages as soon as the auctioneer announces that an item has been sold.

Once payment is received you will be issued an invoice and a collection sheet. Items can be collected after payment has been made. Buyers cannot take possession of or remove their purchases from the auction until the total purchase price, including applicable taxes or fees, has been paid in full.

All property must be removed from either our premises by the purchaser at his expense as soon as possible after the sale otherwise an handling charge, until its removal, will be payable to the Auction House by the purchaser.

BATCH TRANSPORT / EXPORT :

As soon as the award is pronounced, the purchases are under the entire responsibility of the successful bidder, the storage and transport of the object do not engage the responsibility of the Sales Company. The lots will be stored in the Drouot storage at the buyers expense.

The Coutau Bégarie office will not be responsible for any shipment of the lots.

For all shipping requests, please contact Thepackengers directly after payment of the slip.

www.thepackengers.com

Custody fees will be charged in proportion to the size of the lot if the lots are not collected promptly after the sale.

In the event a successful bidder fails to pay any amounts due, within one month, the Auction House reserves the right to cancel the sale and re-sell the lot according to the «Folle Enchère» French law (law of July 10th 2000). The purchaser will be charged for all the expenses caused by the re-auctioning of the property. If the new auction price does not reach the former one, the failing purchaser have to pay the difference.

In any case, the purchaser will be liable for any deficiency, any and all costs, handling charges, late charges, expenses, legal fees, expenses and incidental damages.

PHONE OR ABSENTEE BIDS

The Auction House will execute absentee bids and accept telephone bids as a courtesy to clients who are unable to attend the auctions.

"Phone or Absentee Bid" forms are available online or from the head office. Therefore, we take no responsibility for any errors or omissions in connection with this service.

For the Phone bid, when the auctioneer is approaching the particular lot number, a staff member will phone and you can instruct them to bid on your behalf.

For the Absentee bid, you must nominate an amount indicating the maximum price you are prepared to pay for the item.

The auctioneer will bid on your behalf until the price has reached your nominated amount.

If bidding doesn't reach this amount, you win the item for the price at which the bidding ceased.

Bulky lots acquired on absentee bids will be kept on Drouot's storage (see the conditions applied).

Small lots will be kept at Coutau-Bégarie's office, beyond a week, 3 € per day will be applied.

Purchase via the Drouot Live platform:

For any purchase via Drouot Live, additional costs of 1.5% excluding tax will be applied (i.e. 1.8% including tax).

Purchase via the Invaluable platform:

For any purchase via Invaluable, additional costs of 3% excluding tax will be applied (i.e. 3.6% including tax).

HÔTEL
DROUOT

COUTAU-BÉGARIE & ASSOCIÉS

ÉVENTAILS

VENDREDI 11 MARS 2022

DROUOT - SALLE 2

COUTAU-BÉGARIE & ASSOCIÉS

Olivier COUTAU-BÉGARIE,
Alexandre de LA FOREST DIVONNE,
commissaires-priseurs associés
60, avenue de la Bourdonnais - 75007 Paris
Tél. : +33 (0)1 45 56 12 20
information@coutaubegarie.com

COUTAUBEGARIE.COM

EXPERT SFEP / CEDEA
Georgina LETOURMY-BORDIER
06 14 67 60 35
georginaletourmy@gmail.com



COUTAUBEGARIE.COM

OVV COUTAU-BÉGARIE - AGRÉMENT 2002-113
OLIVIER COUTAU-BÉGARIE, ALEXANDRE DE LA FOREST DIVONNE, COMMISSAIRES-PRISEURS ASSOCIÉS.
60, AVENUE DE LA BOURDONNAIS - 75007 PARIS
TEL. : 01 45 56 12 20 - FAX : 01 45 56 14 40 - WWW.COUTAUBEGARIE.COM