

PARIS FONTAINEBLEAU  
OSENCIT

*L'Esprit du 19<sup>ème</sup> siècle*

Dimanche 6 Avril 2014















PARIS FONTAINEBLEAU  
**Osenat**

**ILLUSTRATION DE LA COUVERTURE :**

Lot n° 94  
Jean Charles Joseph REMOND (Attribué à) (1795 - 1875)  
*L'Histoire d'Oedipe*

**ILLUSTRATION INTERIEURE :**

Lot n° 117  
Achille-Etna MICHALLON (Paris, 1796-1822)  
*Scène pastorale dans un paysage près d'une église*

**ILLUSTRATION CI-CONTRE :**

Lot n° 127  
Francis PICABIA (1879-1953)  
*Sans titre*

Picabia 1899  
à l'amie Hortense



# L'Esprit du 19<sup>ème</sup> siècle

## CONTACTS

Jean-Pierre OSEMAT  
Président  
Commissaire-priseur

Candice OSEMAT-BOUTET  
Associée - Commissaire-priseur  
Département XIX<sup>ème</sup> Siècle  
+ 33 (0)1 80 81 90 08  
candice@osenat.com

Assités de Florent Plan

## VENTE

Dimanche 6 avril 2014  
à 14 h 30

OSEMAT  
Hôtel des ventes  
5, rue Royale  
77300 Fontainebleau  
France

## EXPOSITIONS PUBLIQUES

A Paris  
Sur rendez-vous

A Fontainebleau  
Le 4 avril de 10 h à 18 h  
Le 5 avril de 10 h à 18 h  
Le 6 avril de 10 h à 12 h

## ORDRES D'ACHAT ET ENCHÈRES TÉLÉPHONIQUES

Absentee bids and telephone bids  
Nous sommes à votre disposition pour organiser  
des enchères téléphoniques pour les tableaux de  
cette vente.

We will be delighted to organise telephone  
bidding.

Tél. : +33 (0)1 64 22 27 62  
Fax : +33 (0)1 64 22 38 94  
www.osenat.com

Consultez nos catalogues et laissez  
des ordres d'achat sur [www.osenat.com](http://www.osenat.com)

## RÉSULTATS DES VENTES

sale results  
visibles sur  
[www.osenat.com](http://www.osenat.com)

**Les lots suivis d'une \*  
sont non-illustrés au catalogue  
et visibles sur [www.osenat.com](http://www.osenat.com)**

## RÈGLEMENT : ACHETEURS

Payment  
Tél. : +33 (0)1 80 81 90 06  
Fax : +33 (0)1 64 22 38 94  
amelievillame@osenat.com

## EXPEDITION

Shipping  
Tél. : +33 (0)1 80 81 90 14  
Fax : +33 (0)1 64 22 38 94  
expedition@osenat.com

## IMPORTANT

La vente est soumise aux conditions  
imprimées en fin de catalogue. Il est  
vivement conseillé aux acquéreurs  
potentiels de prendre connaissance des  
informations importantes, avis et lexique  
figurant également en fin de catalogue.

Prospective buyers are kindly advised to  
read the important information, notices,  
explanation of cataloguing practice and  
conditions at the back of this catalogue.

Agrément 2002-135





### **1 • A. HAFFNER (XIX<sup>e</sup> siècle)**

*La promenade à dos d'éléphant au bois de Boulogne*  
Aquarelle et gouache  
Signé et daté 1900 en bas à droite  
29 x 16,5 cm  
300/400 €

WATERCOLOUR AND GOUACHE, SIGNED AND DATED 1900 LOWER RIGHT,  
11,4 x 6,4 in.



### **2 • François Claudius COMPTE-CALIX (Attribué à) (1813-1880)**

*Enfants en visite au Jardin des Plantes*  
Aquarelle et gouache  
19,6 x 26,8 cm  
500/700 €

WATERCOLOUR AND GOUACHE, 7,7 x 10,5 in.



### **3 • Paul PUJOL (1848- ?)**

*Le pont de la Concorde*  
Aquarelle  
Signé et daté 1892 en bas à droite  
39 x 50 cm  
Au dos : Etiquette d'Exposition de Chicago  
200/300 €

WATERCOLOUR, SIGNED AND DATED 1892 LOWER RIGHT, 15,3 x 19,6 in.





**4 • Victor Gabriel GILBERT (1847-1935)**

*Marchande de fleurs près du Louvre*

Gouache et aquarelle

Signé en bas à droite

28,5 x 38,5 cm (à vue)

6000/8000 €

Expert : Monsieur Noé Willer

GOUACHE AND WATERCOLOUR, SIGNED LOWER RIGHT, 11,2 x 15,1 in.





**5 • Pierre CARRIER-BELLEUSE  
(1851-1932/33)**

*La Toilette*

Pastel

Signé et daté 1908 en bas à droite

54 x 75 cm

1000/1500 €

PASTEL, SIGNED AND DATED 1908 LOWER RIGHT,  
21,2 x 29,5 IN.



**6 • Ecole Allemande  
du XIX<sup>e</sup> siècle**

*Paysages romantiques*

Paire de pastels à vue ovale

L'un signé Betbaer en bas à gauche

40 x 30 cm chaque

200/300 €

TWO PASTELS (OVAL VIEW), ONE SIGNED  
BETBAER LOWER LEFT, 15,7 x 11,8 IN. EACH





7



8



9

**7 • C. Anton GOERING (1836-1905)***Flamands roses à Leippig (Venezuela)*

Gouache et aquarelle  
 Signé et daté en bas à gauche  
 32,5 x 51,5 cm  
 3000/4000 €

GOUACHE AND WATERCOLOUR, SIGNED AND DATED  
 LOWER LEFT, 12,7 x 20,2 IN.

**8 • François Edme RICOIS (1795-1881)***Au bois de Longchêne*

Aquarelle  
 Signé, situé et daté 3 juin 1869 en bas à  
 droite  
 28,5 x 47,5 cm (à vue)  
 (Verre accidenté)  
 600/800 €

WATERCOLOUR, SIGNED, LOCATED AND DATED 3 JUNE 1869  
 LOWER RIGHT, 11,2 x 18,7 IN.

**9 • René BILLOTTE (1846 – 1915)***Bord de Seine, coucher de soleil*

Pastel  
 Signé en bas à droite  
 32 x 54 cm  
 1200/1500 €

PASTEL, SIGNED LOWER RIGHT, 12,5 x 21,2 IN.





10



11

### **10 • François de MONTHOLON (1856-1940)**

*Soldats indiens au repos fumant sous la tente, camp britannique des Bruyères-Saint-Julien à Rouen (1915)*

Aquarelle sur sérigraphie  
Signé en bas à droite  
Etiquette de l'atelier au dos  
27 x 37 cm  
200/300 €

WATERCOLOUR ON SERIGRAPHY, SIGNED LOWER RIGHT, STUDIO TAG ON THE REVERSE, 10,2 x 14,1 IN.

### **11 • François de MONTHOLON (1856-1940)**

*Soldats indiens autour d'un feu au crépuscule, camp britannique des Bruyères-Saint-Julien à Rouen (1915)*

Aquarelle sur sérigraphie  
Etiquette de l'atelier au dos  
27 x 38 cm  
200/300 €

WATERCOLOUR ON SERIGRAPHY, STUDIO TAG ON THE REVERSE, 10,6 x 14,9 IN.

### **12 • François de MONTHOLON (1856-1940)**

*Entrée du camp des troupes indiennes sikhs, camp britannique des Bruyères-Saint-Julien à Rouen, 1915.*

Aquarelle sur sérigraphie  
Signé en bas à droite  
Etiquette de l'atelier au dos  
26 x 36 cm  
200/300 €

WATERCOLOUR ON SERIGRAPHY, SIGNED LOWER RIGHT, STUDIO TAG ON THE REVERSE, 10,2 x 14,1 IN.



12

### **13 • Louis FORTUNEY (1875-1951)\***

*Côte rocheuse*  
Pastel et gouache  
Monogrammé en bas à droite  
46 x 55 cm  
200/300 €

PASTEL AND GOUACHE, MONOGRAMMED LOWER RIGHT, 18,1 x 21,6 IN.

### **14 • Felician VON MYRBACH-RHEINFELD (1853-1940)\***

*Marins sur le pont*  
Deux dessins au crayon et lavis dans un même montage  
Signés en bas à gauche  
18,5 x 15,5 cm et 15,5 x 15,5 cm  
150/200 €

TWO PENCILS AND WASHINGS IN THE SAME MOUNTING, SIGNED LOWER LEFT, 7,2 x 6,1 IN. AND 6,1 x 6,1 IN.

### **15 • Pietro SCOPETTA (1863-1920)\***

*Vue de Venise*  
Aquarelle  
Signé en bas à gauche  
24 x 35 cm  
500/800 €

WATERCOLOUR, SIGNED LOWER LEFT, 9,4 x 13,7 IN.

### **16 • Lionel Aristide LE COUTEUX (1847-?), d'après Jean-François MILLET\***

*The Spinner*  
Eau-forte  
53,5 x 43,5 cm (à vue)  
400/500 €

ETCHING, 21 x 17,1 IN.





### **17 • Ecole Napolitaine du XIX<sup>e</sup> siècle**

*Vues de Naples : «Spiaggia del Chiatamone» et «Napoli da San Giovanni»*

Deux aquarelles et gouaches

Signés et datés 1868 en bas à gauche

36 x 51 cm chacune

2000/3000 €

TWO WATERCOLOURS AND GOUCHES, SIGNED LOWER LEFT, 14,1 x 20 IN. EACH





**18 • Edouard Jean Baptiste DETAILLE (1848-1912)**

*Général de Division et Officier d'état-major*

Crayon et gouache

Signé et daté 1884 en bas à droite

34,8 x 25,5 cm (à vue)

1500/2000 €

PENCIL AND GOUACHE, SIGNED AND DATED 1884 LOWER RIGHT, 13,7 x 10 IN.

**19 • Jules GELIBERT (1834-1916)\***

*La chasse au renard*

Aquarelle

Signé et daté 64 en bas à droite

23 x 31 cm (à vue)

200/300 €

WATERCOLOUR, SIGNED AND DATED 64 LOWER RIGHT, 9 x 12,2 IN.

**20 • Hedwig CALMELET (1814-?)**

*Environs de Paris*

Deux aquarelles

Signés en bas à gauche

10,5 x 13,5 cm chacune

400/600 €

TWO WATERCOLOURS, SIGNED LOWER LEFT, 4,1 x 5,3 IN. EACH







**21 • Hippolyte Jean Adam GIDE (1852-1921)**

*La Meute*  
Aquarelle  
Signé et daté 57 en bas à droite  
46 x 60 cm (à vue)  
400/600 €

WATERCOLOUR, SIGNED AND DATED 57 LOWER RIGHT, 18,1 x 23,6 IN.



**22 • Hippolyte Jean Adam GIDE (1852-1921)**

*Paysage à l'étang*  
Aquarelle et rehauts de gouache  
Signé en bas à droite  
38 x 55 cm (à vue)  
400/500 €

WATERCOLOUR AND HIGHLIGHTS OF GOUACHE, SIGNED LOWER RIGHT, 14,9 x 21,6 IN.



**23 • Hippolyte Jean Adam GIDE (1852-1921)**

*Paysage à la mare*  
Aquarelle et rehauts de gouache  
Signé en bas à gauche  
55 x 76 cm  
600/800 €

WATERCOLOUR AND HIGHLIGHTS OF GOUACHE, SIGNED LOWER LEFT, 21,6 x 29,9 IN.



**24 • Hippolyte Jean Adam GIDE (1852-1921)**

*Paysage au lac*  
Aquarelle  
Signé et daté 1916 en bas droite  
54 x 76 cm  
400 / 600 €

WATERCOLOUR, SIGNED AND DATED 1916 LOWER RIGHT, 21,2 x 29,9 IN.

**25 • Maurice DAINVILLE (1856-1943)\***

*Le Bec d'Andaine (Manche) ; Baie du Mont Saint-Michel 1893.*  
Dessin au crayon et encre de chine sur carte typographique, rehauts de blanc en réserve  
Titré et signé en bas à gauche et au milieu  
14 x 20 cm  
80/120 €

PENCIL AND CHINA INK ON TOPOGRAPHICAL MAP, HIGHLIGHTS OF WHITE, TITLED AND SIGNED LOWER LEFT, 5,5 x 7,8 IN.

**26 • Maurice DAINVILLE (1856-1943)\***

*Premiers froids (Auvers-sur-Oise)*  
Dessin au crayon et encre de chine sur carte typographique, rehauts de blanc en réserve  
Titré et signé en bas à gauche  
12 x 20 cm  
80/120 €

PENCIL AND CHINA INK ON TOPOGRAPHICAL MAP, HIGHLIGHTS OF WHITE, TITLED AND SIGNED LOWER LEFT, 4,7 x 7,8 IN.

**27 • Maurice DAINVILLE (1856-1943)\***

*Première gelée blanche d'Octobre (Bretagne, Kerziles près Concarneau)*  
Dessin au crayon et encre de chine sur carte typographique, rehauts de blanc en réserve  
Titré et signé en bas à droite et au milieu  
15 x 23 cm  
80/120 €

PENCIL AND CHINA INK ON TOPOGRAPHICAL MAP, HIGHLIGHTS OF WHITE, TITLED AND SIGNED LOWER RIGHT, 5,9 x 9 IN.





**28 • Otto Eduard PIPPEL (1878-1960)**

*Les Veneurs*  
 Sur sa toile d'origine  
 Signé en bas à droite  
 80 x 70 cm  
 1200/1500 €

OIL ON CANVAS, SIGNED LOWER RIGHT, 31,5 x 27,6 IN.

**29 • Joseph Urbain MELIN (1814-1886)\***

*Couple de chiens*  
 Sur sa toile d'origine  
 Signé et daté 1872 en bas à gauche  
 22 x 27 cm  
 500/600 €

ON ITS ORIGINAL CANVAS, SIGNED AND DATED 1872 LOWER LEFT,  
 8,6 x 10,6 IN.



**30 • Olivier Charles DE PENNE (1831-1897)**

*Chiens à l'arrêt*  
 Huile sur panneau  
 Signé en bas à droite  
 19 x 24,5 cm  
 2000/3000 €

OIL ON PANEL, SIGNED LOWER RIGHT, 7,4 x 9,6 IN.





**31 • Olivier Charles DE PENNE (1831-1897)**

*Les Chiens (esquisse)*  
Sur sa toile d'origine  
Signé en bas à gauche  
59 x 48 cm  
2000/3000 €

ON ITS ORIGINAL CANVAS, SIGNED LOWER LEFT, 23,2 x 18,8 IN.





32



34



33



35

### **32 • Ernest BAILLET (1853-1902)**

*Rivière traversant une ville*

Sur sa toile d'origine

Signé en bas à gauche

38 x 55 cm

700/900 €

OIL ON CANVAS, SIGNED LOWER LEFT, 14,9 x 21,6 IN.

### **34 • Camille MAGNUS (1850 - 1877)**

*Paysannes et leur troupeau*

Huile sur carton fort

Signé en bas à droite

33 x 41 cm

800/1200 €

OIL ON STRONG CARDBOARD, SIGNED LOWER RIGHT, 12,9 x 16,1 IN.

### **33 • Charles CLAIR (1860-1930)**

*Paysage à la barque*

Sur sa toile d'origine

Signé en bas à gauche

65 x 92 cm

800/1200 €

ON ITS ORIGINAL CANVAS, SIGNED LOWER LEFT, 25,5 x 36,2 IN.

### **35 • Louis Aimé JAPY (1840-1916)**

*Départ du troupeau*

Huile sur panneau (fendu et parqueté)

Signé en bas à droite

32 x 41 cm

800/1200 €

OIL ON PANEL, SIGNED LOWER RIGHT, 12,5 x 16, IN.





**36 • Alexandre René VÉRON (1826-1897)**

*L'Attelage*

Huile sur toile

Signé en bas à droite

54 x 73 cm

2500/3000 €

OIL ON CANVAS, SIGNED LOWER RIGHT, 21,1 x 28,7 IN.





38

**38 • Alexandre DEFAUX (1826-1900)**

*Le Poulailler*  
 Sur sa toile d'origine  
 Signé en bas à droite  
 22,5 x 35,5 cm  
 1500/1800 €

ON ITS ORIGINAL CANVAS, SIGNED LOWER RIGHT, 8,8 x 13,9 IN.



**37 • Edmond VAN COPPENOLLE (1846-1914)**

*Poulailler*  
 Huile sur panneau  
 Signé en bas à gauche  
 28 x 24 cm  
 400/600 €

OIL ON PANEL, SIGNED LOWER LEFT, 11 x 9,4 IN.

**39 • Ecole Française du XIX<sup>e</sup> siècle\***

*Basse-cour*  
 Sur sa toile d'origine  
 Signé en bas à droite  
 32,5 x 25 cm  
 120/150 €

ON ITS ORIGINAL CANVAS, SIGNED LOWER RIGHT, 12,7 x 9,8 IN.

**40 • Paul Désiré TROUILLEBERT (1829-1900) (ci-contre)**

*Cour de ferme*  
 Huile sur toile  
 Signé en bas à droite  
 36 x 24 cm  
 6000/8000 €

OIL ON CANVAS, SIGNED LOWER RIGHT









41



42

**41 • Jules DUPRÉ (1811-1889)**

*La chaumière près de la mer*  
 Sur sa toile d'origine (Blanchet)  
 Signé en bas à gauche  
 19 x 25 cm  
 2500/3000 €

ON ITS ORIGINAL CANVAS, SIGNED LOWER LEFT, 7,4 x 9,8 IN.

**42 • R. MICHEL (XIX<sup>e</sup> siècle)**

*Paysage à la rivière*  
 Sur sa toile d'origine  
 Signé en bas à droite  
 33 x 46 cm  
 400/600 €

ON ITS ORIGINAL CANVAS, SIGNED LOWER RIGHT, 12,9 x 18,1 IN.



43

**43 • Ecole FRANCAISE vers 1860**

*Paysage*  
 Huile sur toile  
 50 x 61 cm  
 600/800 €

OIL ON CANVAS, 19,6 x 24 IN.

**44 • Pierre Ernest BALLUE (1855-1928)\***

*Paysage de forêt*  
 Huile sur panneau  
 Signé et daté 78 en haut à gauche  
 24 x 32 cm  
 300/400 €

OIL ON PANEL, SIGNED AND DATED 78 UPPER LEFT,  
 9,4 x 12,5 IN.



45



**45 • Léon RICHET (1847-1907)**

*Paysage à l'étang*  
Huile sur panneau  
Signé en bas à gauche  
15,5 x 22 cm  
600/800 €

OIL ON PANEL, SIGNED LOWER LEFT, 6,1 x 8,6 IN.

**46 • Léon Victor DUPRÉ (1816-1879)**

*Paysans près de la chaumière*  
Sur sa toile d'origine (Blanchet)  
Signé en bas à droite  
19 x 25 cm  
2000/3000 €

ON ITS ORIGINAL CANVAS, SIGNED LOWER RIGHT, 7,4 x 9,8 IN.



46



47

**47 • Ecole Française du XIX<sup>ème</sup> siècle**

*Vaches en sous-bois*  
Pastel  
59 x 48 cm  
1200/1500 €

PASTEL, 23,2 x 18,8 IN.





48



49



50

**48 • Camille MAGNUS (1850-?)**

*Fagotière en forêt*  
 Sur sa toile d'origine  
 Signé en bas à droite  
 46 x 61 cm  
 1000/1500 €

ON ITS ORIGINAL CANVAS, SIGNED LOWER RIGHT,  
 18,1 x 24 IN.

**49 • Camille MAGNUS (1850-?)**

*Fagotière en forêt*  
 Huile sur panneau  
 Signé et daté 82 en bas à droite  
 35,5 x 26,5 cm  
 800/1200 €

OIL ON PANEL, SIGNED AND DATED 82 LOWER RIGHT,  
 13,9 x 10,4 IN.

**50 • Emile JACQUE (1848-1912)**

*Berger et ses moutons*  
 Sur sa toile d'origine  
 Signé et daté 1861 en bas à droite  
 81,5 x 65,5 cm  
 800/1200 €

ON ITS ORIGINAL CANVAS, SIGNED AND DATED 1861  
 LOWER RIGHT, 32 x 25,7 IN.





**51 • Charles Emile JACQUE (1813-1894)**

*Bergère et son troupeau*

Sur sa toile d'origine

Signé en bas à gauche

Au dos : cachet de cire de la vente Charles Jacque

75 X 101 cm

10000/12000 €

Provenance : Vente de l'atelier de l'artiste, Paris, Georges Petit, Me P. Chevalier, 12-13 novembre 1894, n°12

ON ITS ORIGINAL CANVAS, SIGNED LOWER LEFT, STAMP OF THE STUDIO SALE ON THE REVERSE, 29,5 x 39,7 IN.





**52 • Julien DUPRÉ (1851-1910)**

*La traite*

Sur sa toile d'origine

Signé en bas à droite

46 x 61 cm

10000/12000 €

ON ITS ORIGINAL CANVAS, SIGNED LOWER RIGHT, 18,1 x 24 IN.



53 • Stanislas Victor LÉPINE (1835-1892)

*Rue de village en pays de Caux, Normandie*

Sur sa toile d'origine

Signé en bas à gauche

60 x 46 cm

10000/12000 €

Provenance:

Ancienne collection Léon Payen, Paris

Vente Hôtel Drouot, 29 et 30 juin 1916,

Félix Gérard, Paris

Neuveville et Vivier, Paris

Vente Palais Galliera, 16 mars 1973

Exposition:

Exposition du Centenaire Français, Saint Petersburg  
Paris Galerie Schmit, Stanislas Lépine, 15 mai-15 juin 1968

Bibliographie:

Catalogue Raisonné de l'Oeuvre Peint de Stanislas Lépine,  
M. Robert Schmit, n° 697, page 280

ON ITS ORIGINAL CANVAS, SIGNED LOWER LEFT, 23,6 x 18,1 IN.







54



55



56

**54 • Jean Ferdinand CHAIGNEAU  
(1830-1906)**

*Berger et ses moutons dans la plaine de  
Chany*

Huile sur panneau  
Signé en bas à droite  
16 x 22 cm  
1200/1500 €

OIL ON PANEL, SIGNED LOWER RIGHT, 6,2 x 8,6 IN.

**55 • Ecole Française du XIX<sup>e</sup> siècle**

*Paysage animé à la barque*

Sur sa toile d'origine  
Trace de signature en bas à gauche  
67 x 110 cm  
1500/2000 €

ON ITS ORIGINAL CANVAS, TRACE OF SIGNATURE LOWER  
LEFT, 26,3 x 43,3 IN.

**56 • François Auguste ORTMANS  
(1827-1884)**

*Biches au bord de la mare*

Huile sur panneau  
Signé et daté 46 en bas à droite  
24 x 32 cm  
1000/1500 €

OIL ON PANEL, SIGNED AND DATED 46 LOWER RIGHT,  
9,4 x 12,5 IN.





57

**57 • Jules DUPRÉ (1811-1889)**

*Prairie en Automne*  
Huile sur panneau (Muller Fils)  
Signé en bas à droite  
52 x 73 cm  
2000/3000 €

Au dos: Etiquette de l'exposition Jules Dupré, Musée Louis Senlecq, L'Isle-Adam, 20 mai - 23 juillet 1989

OIL ON PANEL, SIGNED LOWER RIGHT, 20,4 x 28,7 IN.

**58 • Ecole Française de la fin du XIX<sup>è</sup> siècle\***

*Paysanne en sous bois*  
Huile sur toile  
46 x 55 cm  
200/300 €

OIL ON CANVAS, 18,1 x 21,6 IN.

**59 • ZANAROFF (1885-1966)\***

*Morêt sur Loing*  
Huile sur toile marouflée sur panneau  
Signé, situé et daté «Morêt 1936» en haut à droite  
33 x 46 cm

**60 • Victor BRUGAIROLLES (1869-1936)\***

*Chemin dans les champs*  
Huile sur papier marouflé sur panneau  
Signé en bas à gauche  
22 x 37,5 cm  
300/400 €

OIL ON PAPER MOUNTED ON PANEL, SIGNED LOWER LEFT, 8,6 x 14,7 IN.

**61 • Jacques JANSSENS (1809-1898)\***

*Crépuscule*  
Huile sur panneau  
Signé et daté 1873 en bas à gauche  
Titre, signé et daté au dos  
25,5 x 36,5 cm  
400/500 €

OIL ON PANEL, SIGNED AND DATED 1873 LOWER LEFT, TITLED, SIGNED AND DATED ON THE REVERSE, 10 x 14,3 IN.

**62 • Émile JACQUES (1874-1937)\***

*L'abreuvoir*  
Huile sur panneau  
Signé en bas à gauche  
33 x 41 cm  
500/600 €

OIL ON PANEL, SIGNED LOWER LEFT, 12,9 x 16,1 IN.



**63 • François de MONTHOLON (1856-1940)\****L'Eglise de Faÿ-les-Nemours*

Huile sur carton fort

Etiquette de l'atelier au dos

24 X 35 cm

200/300 €

OIL ON STRONG CARDBOARD, STUDIO TAG ON THE REVERSE, 9,4 x 13,7 IN.

**64 • Paul Emile LECOMTE (1877-1950)\****Conversation dans une ruelle*

Huile sur panneau

Signé en bas à gauche

27 x 21 cm

400/600 €

OIL ON PANEL, SIGNED LOWER LEFT, 10,6 x 8,2 IN.

**65 • V. LE GENTILE (XIX<sup>e</sup> siècle)\****Scène de famille au coin du feu*

Huile sur panneau

Signé en bas à droite

21 x 25 cm

300/400 €

OIL ON PANEL, SIGNED LOWER RIGHT, 8,2 x 9,8 IN.

**66 • Jules Charles BRICOUX (XIX<sup>e</sup>-XX<sup>e</sup> siècle)\****Femme au puits*

Huile sur toile

Signé et daté 1889 en bas à droite

46 x 33 cm

150/200 €

OIL ON CANVAS, SIGNED AND DATED 1889 LOWER RIGHT, 18,1 x 12,9 IN.

**67 • Adrien SCHULZ (1851-1931)\****Lavandière et canards en sous-bois à la fontaine des sept**Grès, près de Montigny*

Huile sur panneau

Signé en bas à droite

26,5 x 40,5 cm

600/800 €

OIL ON PANEL, SIGNED LOWER RIGHT, 10,4 x 15,9 IN.

**68 • PAGES (XIX<sup>e</sup> siècle)\****Promenade en barque*

Sur sa toile d'origine

Signé en bas à droite

40 x 28 cm

200/300 €

ON ITS ORIGINAL CANVAS, SIGNED LOWER RIGHT, 15,7 x 11 IN.







**69 • Léon Victor DUPRÉ (1816-1879)**

*L'Abreuvoir*

Sur sa toile d'origine

Signé et daté 1857 en bas à droite

50 x 87 cm

6000/8000 €

ON ITS ORIGINAL CANVAS, SIGNED AND DATED 1857 LOWER RIGHT, 19,6 x 34,2 IN.





70

**70 • Franz HOFFMANN-FALLERSLEBEN  
(1855-1927)**

*Maison sur un estuaire*  
Aquarelle et gouache  
Signé et daté 1890 en bas à droite  
75 x 93 cm (à vue)  
300/400 €

Watercolour and gouache, Signed and dated 1890 lower right, 29,5 x 36,6 in.

**71 • Ecole Belge du XIX<sup>e</sup> siècle**

*Paysage au clocher*  
Sur sa toile d'origine  
Porte une inscription «Louis Dericks» sur le châssis au dos  
36 x 50 cm  
400/500 €

ON ITS ORIGINAL CANVAS, 14,1 x 19,6 in.



71

**72 • Ecole Française du XIX<sup>e</sup> siècle\***

*La Fenaison*  
Huile sur toile  
38 x 55,5 cm  
150/200 €

OIL ON CANVAS, 14,9 x 21,8 in.

**72-bis • Louis Émile MINET (1850-1920)**

*Meules à Quiberville*  
Pastel  
Signé, situé et daté 1907  
31 x 48 cm  
600/800 €

PASTEL, SIGNED, LOCATED AND DATED 1907, 12,2 x 18,8 in.



74

**73 • Ecole Française du XIX<sup>e</sup> siècle\***

*Fagoteuse au crépuscule*  
Sur sa toile d'origine  
Trace de signature en bas à gauche (Buet ?)  
32 x 40 cm  
150/200 €

ON ITS ORIGINAL CANVAS, SIGNED LOWER LEFT, 12,5 x 15,7 in.

**74 • Jean Louis Joseph VERDIER (1842 – 1895)**

*Les meules*  
Panneau d'acajou  
Signé en bas à gauche, daté 1882 en bas à droite  
23 x 33 cm  
600/800 €

OIL ON PANEL, SIGNED LOWER LEFT, DATED 1882 LOWER RIGHT, 9 x 12,9 in.





**75 • Louis Aimé JAPY (1840-1916)**

*Paysage animé*

Huile sur panneau

Signé et daté 83 en bas à droite

32 x 41 cm

2500/3000 €

OIL ON PANEL, SIGNED AND DATED 83 LOWER RIGHT, 12,5 x 16,1 IN.





76



79

**76 • August Friedrich SCHENCK (1828-1901)**

*Berger et son troupeau*

Sur sa toile d'origine

Signé et dédié «A son ami L. Deschamps» en bas à gauche

35,5 x 50,5 cm

1500/2000 €

ON ITS ORIGINAL CANVAS, SIGNED AND DEDICATED LOWER LEFT, 13,9 x 19,8 IN.



77

**77 • Charles CLAIR (1860-1930)**

*La Bergerie*

Sur sa toile d'origine

Signé en bas à droite

100 x 81 cm

1500/2000 €

ON ITS ORIGINAL CANVAS, SIGNED LOWER RIGHT,  
39,3 x 31,8 IN.

**78 • Ecole Française du XIX<sup>e</sup> siècle\***

*L'Abreuvoir*

Huile sur toile

59 x 73 cm

600/800 €

OIL ON CANVAS, 23,2 x 28,7 IN.

**79 • Claude Antoine PONTTHUS-CINIER (1812-1885)**

*Troupeau en marche*

Sur sa toile d'origine

Signé et daté 1880 en bas à gauche

50 x 65 cm

1300/1500 €

ON ITS ORIGINAL CANVAS, SIGNED AND DATED 1880 LOWER LEFT, 19,6 x 25,5 IN.





**80 • Charles Ferdinand CERAMANO (1829-1909)**

*La Fête de Barbizon*, 1882

Huile sur toile (réentoilage ancien)

Signé, titré et daté 1882 en bas à droite

55 x 81 cm

(Accident)

1000/1500 €

OIL ON CANVAS, SIGNED, TITLED AND DATED 1882 LOWER RIGHT, 21,6 x 31,8 IN.

**81 • Amédée Elie SERVIN (1829-1884)**

*Paysage à la rivière*

Sur sa toile d'origine

Signé en bas à droite

41,2 x 27 cm

600/800 €

ON ITS ORIGINAL CANVAS, SIGNED LOWER RIGHT, 16,2 x 10,6 IN.







82

**82 • Adolphe APPIAN (1818-1898)**

*Environs du Rix*  
 Sur sa toile d'origine  
 Signé en bas à gauche  
 31,5 x 21 cm  
 800/1200 €

ON ITS ORIGINAL CANVAS, SIGNED LOWER LEFT, 12,4 x 8,2 IN.

**83 • Ecole Française de la fin du XIX<sup>e</sup> siècle\***

*Champs fleuris*  
 Sur sa toile d'origine  
 33 x 47 cm  
 150/200 €

ON ITS ORIGINAL CANVAS, 12,9 x 18,5 IN.

**84 • Eugène GILLES (?-1909)\***

*Les Champs*  
 Sur sa toile d'origine  
 Signé en bas à gauche  
 38 x 55 cm  
 200/300 €

ON ITS ORIGINAL CANVAS, SIGNED LOWER LEFT, 14,9 x 21,6 IN.



85



86

**85 • Auguste DURST (1842-1930)**

*Le Pré*  
 Huile sur toile  
 Signé en bas à gauche  
 60 x 93 cm  
 1000/1500 €

OIL ON CANVAS, SIGNED LOWER LEFT, 23,6 x 36,6 IN.

**86 • Louis PULINCKX (1843-1910)**

*Paysage à la rivière*  
 Sur sa toile d'origine  
 Signé et daté 89 en bas à droite  
 50 x 70 cm  
 600/800 €

ON ITS ORIGINAL CANVAS, SIGNED AND DATED 89 LOWER RIGHT, 19,6 x 27,5 IN.

**87 • Lucien SIMONNET (1849-1926)\***

*La Seine au Pont de Poissy*  
 Sur sa toile d'origine (Tasset & Lhote)  
 Signé en bas à droite  
 50 x 73 cm  
 600/800 €

ON ITS ORIGINAL CANVAS, SIGNED LOWER RIGHT, 19,6 x 28,7 IN.





88



89

**88 • Edmond Marie PETITJEAN (1844-1925)**

*Promeneur près d'un champ de coquelicots*  
 Sur sa toile d'origine  
 Signé en bas à gauche  
 46,5 x 65 cm  
 3000/4000 €

Nous remercions Monsieur Benoît CHONE d'avoir aimablement confirmé l'authenticité de notre tableau.

ON ITS ORIGINAL CANVAS, SIGNED LOWER LEFT, 18,3 x 25,5 IN.

**89 • Alfred MOUILLON (1832-1886)**

*Fenaison sur les hauteurs de la Seine*  
 Sur sa toile d'origine (Chabourlat)  
 Signé et dédié en bas à gauche  
 32,5 x 46 cm  
 3000/4000 €

ON ITS ORIGINAL CANVAS, SIGNED AND DEDICATED LOWER LEFT, 12,7 x 18,1 IN.





90



91

**90 • Joseph DE RUYSSCHER**  
(XIX<sup>e</sup>-XX<sup>e</sup> siècle)

*La mare aux fées*  
Sur sa toile d'origine  
Signé et daté 1893 en bas à droite  
100 x 130 cm  
3000/4000 €

ON ITS ORIGINAL CANVAS, SIGNED AND DATED  
1893 LOWER RIGHT, 39,3 x 51,1 IN.

**91 • Joseph DE RUYSSCHER**  
(XIX<sup>e</sup>-XX<sup>e</sup> siècle)

*Mare en sous-bois*  
Sur sa toile d'origine  
Signé et daté 1902 en bas à droite  
48 x 66 cm  
1200/1500 €

ON ITS ORIGINAL CANVAS, SIGNED AND DATED 1902  
LOWER RIGHT, 18,8 x 25,9 IN.

Joseph de Ruyscher est un peintre d'origine belge, naturalisé français. Il est un élève de Léon Tanzi, célèbre pour ses nombreux paysages de sous-bois. C'est précisément au cœur de ceux de Fontainebleau que Ruyscher trouve son inspiration. Résidant rue des Provenceaux, à deux pas du canal du château, il est l'auteur de nombreuses compositions vouées au culte de la forêt environnante. Ses deux vues de la Mare aux Fées, peintes à une décennie d'écart, témoignent précisément de son attachement aux trésors les plus emblématiques du secteur. En 1855, dans ses *Scènes de Campagne*, l'écrivain Henry Murger fait précisément référence à l'affection toute particulière des artistes autochtones pour ce recoin : « la Mare aux Fées est de préférence le lieu choisi par les artistes qui vont à Fontainebleau [...] ceux qui résident dans les environs y viennent toujours ». Ses *Bruyères au Mont Saint-Germain* font également de Ruyscher l'un des modèles de l'artiste explorateur, consacrant la découverte d'un site vierge d'une vue topographique. L'éclat des tons employés dans le traitement des plantes le présente comme un coloriste hors paire. Les nuances de rose sont pareillement subtilement maniées dans une *Force de l'Amour*, composition symbolique datée de 1890. Le peintre y démontre son habile traitement du végétal, son soin du détail et sa minutie : on relève les perles d'eau sur les roses, l'éclat de la vasque sur laquelle repose le poignard, la fine mousse du bec du dauphin de pierre...



92

**93 • Joseph DE RUYSSCHER (XIX<sup>è</sup>-XX<sup>è</sup> siècle)***La Force de l'Amour*

Sur sa toile d'origine

Signé et daté 1890 en bas à droite

60 x 100 cm

3000/4000 €

ON ITS ORIGINAL CANVAS, SIGNED AND DATED 1890 LOWER RIGHT, 23,6 x 39,3 IN.

**92 • Joseph DE RUYSSCHER (XIX<sup>è</sup>-XX<sup>è</sup> siècle)***La Bruyère au Mont Saint-Germain, Forêt de Fontainebleau*

Sur sa toile d'origine

Signé en bas à droite

43 x 55 cm

1200/1500 €

ON ITS ORIGINAL CANVAS, SIGNED LOWER RIGHT, 16,9 x 21,6 IN.

93











**94 • Jean Charles Joseph REMOND (Attribué à) (1795 - 1875)**

*L'Histoire d'Oedipe :*

*Oedipe recueilli par le berger*

*Oedipe et le prêtre de Thèbes (?)*

Paire de toiles, l'une sur toile d'origine

100 x 81 cm

Oedipe et le prêtre de Thèbes (?) : Signée en bas à gauche de manière illisible à la hampe du pinceau

Inscription illisible au dos de la toile. Accident

15000/20000 €

Expert : Cabinet Turquin

TWO OILS ON CANVAS, ONE ON ITS ORIGINAL CANVAS, ONE SIGNED LOWER LEFT, 39,9 x 31,8 IN EACH





96



95

**95 • Georges René VILLAIN (1854-1930)**

*Falaise en Normandie*  
 Sur sa toile d'origine (Ph. Lecluse)  
 Signé en bas à droite  
 38 x 46 cm  
 600/800 €

On its original canvas, Signed lower right, 14,9 x 18,1 in.

**96 • Pablo MARTINEZ DEL RIO (1838-?)**

*La ferme*  
 Sur sa toile d'origine  
 Signé et daté 1870 en bas à gauche  
 40 x 60 cm  
 1500/2000 €

ON ITS ORIGINAL CANVAS, SIGNED AND DATED 1870 LOWER LEFT, 15,7 x 23,6 in.

**97 • Auguste Henri BERTHOUD (1829-1887) (ci-contre)**

*Vue du Mont Blanc*  
 Sur sa toile d'origine  
 Signé en bas à gauche  
 54 x 69 cm  
 1800/2200 €

ON ITS ORIGINAL CANVAS, SIGNED LOWER LEFT, 21,2 x 27,1 in.

**98 • François Louis FRANÇAIS (1814-1897) (ci-contre)**

*Jeune italienne au lavoir*  
 Huile sur panneau  
 Signé et daté 47 en bas à droite  
 29,5 x 45,5 cm  
 2500/3500 €

OIL ON PANEL, SIGNED AND DATED 47 LOWER RIGHT, 11,6 x 17,9 in.





97



98





**99 • Auguste ANASTASI (1820-1889)**

*Côte rocheuse en Bretagne sud, près de Pont-Aven*

Huile sur toile

Au dos : Cachet de l'artiste et étiquette de la vente d'atelier

25 x 39 cm

2000/3000 €

Provenance: Vente de l'atelier de l'artiste (organisée par ses amis peintres pour l'aider à survivre), 3-8 mars 1873, Paris.

OIL ON CANVAS, ON THE REVERSE : ARTIST'S STAMP AND TAG OF THE STUDIO SALE, 9,8 x 15,3 IN.

**100 • Auguste ANASTASI (1820-1889)**

*Rochers et mer bleue de Douarnenez, Bretagne*

Huile sur toile

Au dos : Cachet en cire rouge et étiquette de la vente d'atelier

16,5 x 31,5 cm

2000/3000 €

OIL ON CANVAS, STAMP AND TAG OF THE STUDIO SALE ON THE REVERSE : 6,4 x 12,4 IN.



Nos deux tableaux peuvent aisément se dater dans le corpus de l'artiste, à savoir en 1868/69, lors de son séjour en Bretagne, où il passe à Pont-Aven et séjourne à Douarnenez, accompagné de ses collègues et amis Emmanuel Lansyer et Jules Breton. Ils font partie des tous derniers tableaux peints par Anastasi, juste avant qu'il ne soit atteint de cécité, et à ce titre possèdent une dimension émotionnelle certaine. On y perçoit l'influence de Corot, qui fut un des maîtres d'Anastasi. Le tableau situé à Douarnenez, par sa composition et sa facture, est à rapprocher de l'œuvre conservée au Musée de Meudon, également titrée «Rochers et mer bleue à Douarnenez» et provenant de la donation Christian Bosviel (jeune collectionneur adepte du paysage français prématurément disparu) et de l'ancienne collection Pierre Miquel. L'œuvre du Musée de Meudon porte le même numéro de vente (N°91) que notre tableau, et on peut en déduire que les deux peintures furent vendues dans un même lot en 1873.





**101 • Alfred Emile Léopold STEVENS (1823-1906)**

*Bord de mer*  
Sur sa toile d'origine  
Signé en bas à gauche  
119 x 85 cm  
8000/12000 €

ON ITS ORIGINAL CANVAS, SIGNED LOWER LEFT, 46,8 x 33,4 IN.





102

103



**102 • George KNIGHT (act.1872-1892)**

*Bateaux dans la tempête*  
 Sur sa toile d'origine  
 Signé en bas à gauche  
 40,5 x 61 cm  
 1000/1500 €

ON ITS ORIGINAL CANVAS, SIGNED LOWER LEFT, 15,9 x 24 IN.

**103 • Emile GODCHAUX (1860-1938)**

*La pêche au crépuscule*  
 Sur sa toile d'origine  
 Signé en bas au milieu  
 35 x 60 cm  
 600/800 €

ON ITS ORIGINAL CANVAS, SIGNED IN THE LOWER MIDDLE, 13,7 x 23,6 IN.

**104 • François de MONTHOLON (1856-1940)\***

*Vagues, gros temps à Audresselles près de Boulogne (Pas-de-Calais)*  
 Au verso : *Bord de mer par temps gris, environs d'Audresselles près de Boulogne*  
 Huile sur panneau double face  
 Etiquette de l'atelier au dos  
 24 x 33 cm  
 500/800 €

OIL ON PANEL (BOTH SIDES), STUDIO TAG ON THE REVERSE, 9,4 x 12,9 IN.

**105 • Henri-Alexandre COLLINET (1860-1905)\***

*La Seine à Saint Denis*  
 Huile sur papier marouflé sur toile  
 Signé et daté en bas à droite  
 32 x 46 cm  
 200/300 €

OIL ON PAPER MOUNTED ON CANVAS, SIGNED AND DATED LOWER RIGHT, 12,5 x 18,1 IN.

**106 • Louis Auguste LAPITO (Attribué à) (1803-1874)\***

*Habitations sous un rocher près d'un volcan*  
 Huile sur papier marouflé sur toile  
 32 x 40 cm  
 800/1200 €

OIL ON PAPER MOUNTED ON CANVAS, 12,5 x 15,7 IN.





**107 • Ecole FRANCAISE vers 1820**

*L'entrée d'un port*  
Sur sa toile et châssis d'origine  
27 x 35,5 cm  
1500/2000 €

Expert : Cabinet Turquin

ON ITS ORIGINAL CANVAS, 10,6 x 13,9 IN.





**108 • Jules Achille NOËL (1810-1881)**

*Ruelle dans un village*  
Huile sur panneau  
Signé en bas à droite  
40 x 32 cm  
3000/4000 €

OIL ON PANEL, SIGNED LOWER RIGHT, 15,7 x 12,6 IN.

**109 • Gérard BAYDEN ?\***

*Promenade en bord de rivière et Pêcheur sur sa barque*  
Deux huiles sur toile formant pendant  
Signés Gérard Bayden en bas à gauche pour l'une, à droite pour l'autre  
41 x 24,5 cm  
700/900 €

TWO OILS ON CANVAS, ONE SIGNED GÉRARD BAYDEN LOWER LEFT, THE OTHER SIGNED LOWER RIGHT, 16,1 x 9,6 IN.



**110 • F.B. DESFONTAINES (XIX<sup>e</sup> siècle)**

*Le retour de la pêche*  
Sur sa toile d'origine  
Signé en bas à droite  
54 x 65 cm  
(Restaurations)  
800/1200 €

ON ITS ORIGINAL CANVAS, SIGNED LOWER RIGHT, 21,2 x 25,5 IN.

**111 • DEMOULIN (XIX<sup>e</sup> siècle)**

*Paysage animé*  
Huile sur toile  
Signé et daté 1899 en bas à droite  
46 x 55 cm  
600/800 €

OIL ON CANVAS, SIGNED AND DATED 1899 LOWER RIGHT, 18,1 x 21,6 IN.



**112 • Hermann MEYERHEIM (1815-1880)***Ville portuaire de Poméranie*

Huile sur toile  
 Signé en bas à gauche  
 69 x 96,5 cm  
 4000/6000 €

OIL ON CANVAS, SIGNED LOWER LEFT, 27,2 x 27,4 IN.

**113 • William Anslow THORNLEY  
(act.1858-1898)\****Paysage animé au Moulin*

Sur sa toile d'origine  
 Signé en bas à droite  
 62 x 81,5 cm  
 800/1200 €

ON ITS ORIGINAL CANVAS, SIGNED LOWER RIGHT,  
24,4 x 32 IN.**114 • Maurice LÉVIS (1860-1940)\****Uzerches, Bord de la Vézère*

Huile sur panneau  
 Signé en bas à gauche  
 17 x 23 cm  
 600/800 €

OIL ON PANEL, SIGNED LOWER LEFT, 6,6 x 9 IN.





**115 • SEYFERT (act.1816-1822)**

*Scènes de chasse à courre*

Deux huiles sur toiles

Signés en bas à gauche et daté 1822 pour l'une, 1821 pour l'autre

21 x 41 cm chaque

2000/3000 €

TWO OILS ON CANVAS, SIGNED LOWER LEFT, DATED 1822 AND 1821, 8,2 x 16,1 IN. EACH





**116 • Willem ROELOFS (1822-1897)**

*Ferme en Hollande*  
Sur sa toile d'origine  
Signé en bas au milieu  
75,5 x 66 cm  
5000/6000 €

ON ITS ORIGINAL CANVAS, SIGNED IN THE LOWER MIDDLE, 29,7 x 25,9 IN.



### **117 • Achille-Etna MICHALLON (Paris, 1796-1822)**

*Scène pastorale dans un paysage près d'une église*

Toile

49 x 60 cm

Signée et datée en bas à droite : Michallon / 1815

Restaurations

12000/15000 €

Provenance : Probablement Collection Comte de l'Espine

Expert : Cabinet Turquin

OIL ON CANVAS, SIGNED AND DATED 1815 LOWER RIGHT, 19,2 x 23,6 IN.

*Jusqu'en 1802, grâce à son père sculpteur, Achille-Etna Michallon vit au Louvre, où résident alors de nombreuses familles d'artistes. Avant de commencer son apprentissage dans l'atelier de peintres tel que Jean-Victor Bertin à partir de 1812, Michallon dessine. Très jeune, il copie le Liber Veritatis de Claude Gellée, dessins que l'on peut aujourd'hui voir, entre autre, à l'Ecole nationale Supérieure des beaux-arts de Paris.*

*Entre 1808 et 1811, alors qu'il fréquente l'atelier de David, non comme élève mais probablement comme ami, son talent est remarqué par le Prince Russe Nicolas Issouppoff (1751-1831). Celui-ci décide de le prendre sous sa protection en lui offrant une pension annuelle pour son apprentissage jusqu'en 1814.*

*En 1812, à l'âge de seize ans, Michallon fait son entrée au Salon parisien. Il y reçoit dès la première année, une médaille d'encouragement. Son succès va grandissant. En 1817, il est le premier lauréat du Grand Prix de Paysage Historique qui vient d'être créé par Valenciennes. Il quitte alors la France pour Rome, où il est pensionnaire à l'Académie de France. Au début de l'année 1822, à son retour à Paris, il décide d'accueillir des élèves dans son atelier, parmi lesquels on note la présence de Corot, qui dit avoir gardé d'excellents souvenirs de cette période d'apprentissage. Il meurt d'une pneumonie quelques mois plus tard, à l'âge de 26 ans.*

*Michallon est avant tout, et quasi exclusivement, peintre de paysages. Beaucoup copié après l'exposition de ses oeuvres, notamment aux salons, sa courte carrière marque son temps de façon importante. Et pour cause, Michallon est l'un des premiers à peindre des paysages sans user de prétexte historique, mythologique ou biblique.*

*Notre tableau constitue un ajout majeur au corpus de l'artiste. En effet, il s'agit de l'œuvre datée la plus ancienne que l'on connaisse de sa main. On y retrouve des éléments stylistiques typiques du peintre : la sobre majesté de la chapelle sur la droite, élément d'architecture gothique, le chemin sinueux sillonnant la campagne, les excellentes figures et représentations animalières au premier plan.*

*Nous pouvons d'ailleurs rapprocher notre tableau de Après l'orage, oeuvre signée et datée de l'artiste en 1817, conservée au Bowes Museum (toile, 79,3 x 99,1 cm ; inv. 348).*

*Nous remercions Madame Blandine Lesage d'avoir confirmé notre attribution à Michallon après l'examen direct de l'oeuvre.*









118



119

**118 • Attribué à Joseph MEISSONNIER**  
**(Montfavet 1864 – Villeneuve-Lès-Avignon 1943)**

*Vue de Venise*

Panneau

31 x 47 cm

Monogrammé et daté en bas à droite : .M 84

1500/2000 €

Expert : Cabinet Turquin

OIL ON PANEL, MONOGRAMMED DATED 84 LOWER RIGHT, 12,2 x 18,5 IN.

**119 • Ferdinand BONHEUR (1817-1887)**

*Bateaux sur le Bosphore*

Huile sur panneau

Signé en bas à droite

21,5 x 41 cm

1000/1500 €

OIL ON PANEL, SIGNED LOWER RIGHT, 8,4 x 16,1 IN.





**120 • Charles-Clément CALDERON (XIX-XX<sup>è</sup> siècle)**

*Bataille navale à Venise*

Huile sur panneau

Signé en bas à droite

39 x 46,8 cm

4000/5000 €

OIL ON PANEL, SIGNED LOWER RIGHT, 15,3 x 18,4 IN.





**121 • Ernest Jean Joseph GODFRINON (1878-1927)**

*Femmes dans le parc*  
Sur sa toile d'origine  
Signé et daté en bas à gauche  
65 x 74 cm  
6000/8000 €

ON ITS ORIGINAL CANVAS, SIGNED AND DATED LOWER LEFT, 25,5 x 29,2 IN.





**122 • Adolf HELLER (1874-1914)**

*Cotton Pickers*

Sur sa toile d'origine

Signé et daté 1893 en bas à droite

43 x 65 cm

2500/3500 €

ON ITS ORIGINAL CANVAS, SIGNED AND DATED 1893 LOWER RIGHT, 16,9 x 25,5 IN.





123



124



125

### **123 • Gustave MASCART (1834-1914)**

*Le Phare*  
Huile sur toile  
Signé en bas à gauche  
61 x 46 cm  
1000/1500 €

OIL ON CANVAS, SIGNED LOWER LEFT, 24 x 18,1 IN.

### **124 • Gustave MASCART (1834-1914)**

*Moulins près de la Côte*  
Sur sa toile d'origine  
Signé en bas à droite  
55 x 33 cm  
800/1200 €

ON ITS ORIGINAL CANVAS, SIGNED LOWER RIGHT,  
21,6 x 12,9 IN.

### **125 • Gustave MASCART (1834-1914)**

*Rue animée*  
Sur sa toile d'origine  
Signé en bas à droite  
41 x 32,5 cm  
800/1200 €

ON ITS ORIGINAL CANVAS, SIGNED LOWER RIGHT,  
16,1 x 12,7 IN.





**126 • Gustave MASCART (1834-1914)**

*Vue de la Porte Saint Martin*

Huile sur panneau

Signé en bas à droite

22 x 27 cm

2000/3000 €

OIL ON PANEL, SIGNED LOWER RIGHT, 8,6 x 10,6 IN.



« Si vous tendez les bras, vos amis les couperont », prévient en avril 1920 Francis Picabia dans la revue *Cannibale*. Deux décennies plus tôt, il dédicace toutefois curieusement « A l'ami... ? » une toile peinte en bord de rivière, très vraisemblablement aux environs de la ville de Moret-sur-Loing. Des amis, l'artiste n'en a jamais manqué. Sa naissance au sein d'un foyer aisé, une éducation parisienne et une personnalité affirmée lui ont rapidement permis de côtoyer l'élite intellectuelle et artistique de son temps. Intime de Marcel Duchamp, il conserve notamment, bien que longtemps exilé sur la Côte d'Azur, des liens particuliers avec Guillaume Apollinaire, Gertrude Stein ou Jacques Doucet. Convoitant lui-même la vie d'artiste – il commence à copier très jeune des tableaux appartenant à son père – il adhère et s'affirme au sein de plusieurs courants majeurs. Une soif continue d'émancipation le pousse néanmoins à successivement épouser puis débiter les dogmes du Dadaïsme et du Surréalisme. Ses propres travaux ne sont pas nécessairement compris et tolérés : « Picabia a fait trop de blagues avec ses tableaux ! », ironise sur lui-même l'artiste en 1930, réagissant aux virulentes critiques dont il fait les frais. Toujours à l'affût du moindre signe d'avant-gardisme, horripilé à l'idée d'être rangé dans une case, les alibis sont pourtant nombreux pour justifier la complexité de son oeuvre. Ses *Péniches sur le Loing* (?) n'augurent toutefois ni son penchant pour l'abstraction, ni sa série des « Monstres » peinte dans les années 1920. Comment percevoir dans ce sujet, à travers la manière dont il est traité, le père des *Cure-dents* (Kunsthau Zürich), de *L'Adoration du Veau* (Centre Pompidou) ? Si l'on se réfère exclusivement à ses travaux les plus célèbres, l'artiste apparaît, à l'aube de sa carrière, comme parfaitement conformiste : c'est par le biais de ses paysages qu'il met le pied à l'étrier. L'année de l'exécution de cette toile, c'est grâce à une *Rue aux Martigues*, exposée au Salon des indépendants, qu'il se fait remarquer. En 1901, c'est une *Pointe du port*, à Saint-Tropez qui confirme sa réputation. Cette petite portion de Méditerranée trahit cependant une donnée essentielle : à cette époque-là, le thème de l'eau lui est particulièrement cher. On entend, de ce fait, davantage les raisons qui, au crépuscule du dix-neuvième siècle, l'ont conduit à consacrer une toile entière au Loing, à ses flots tranquilles et à ses bateaux. C'est à la suite de sa rencontre avec Alfred Sisley, en 1898, que Picabia effectue plusieurs séjours à Morêt sur Loing où réside l'auteur du *Canal du Loing* (Musée d'Orsay), explorant sa contrée, s'adonnant aux escales champêtres. Dans les premières années du vingtième siècle, Picabia s'essaye à un genre qui lui est inconnu. S'il ne néglige pas d'autres localités de la région parisienne – il termine en 1901 *L'Institut*, bords de Seine, l'année suivant *La Seine à Poissy* (collections particulières) – ce sont les bords de Loing qu'il favorise. Il leur consacre, en tant qu'élève posthume de Sisley, une décennie de sa palette : en 1908, il livre encore un *Effet de lumière sur les bords de Loing* (collection particulière). En conséquence, si la toile peinte en 1899 compte parmi les premières d'une grande série de paysages, elle peut également être observée comme un des derniers témoignages de la technique du peintre avant son adhésion à l'impressionnisme. Détonnant avec un art provocateur plus tardif, cette composition se pense comme une oeuvre de jeunesse : l'artiste a tout juste vingt ans. Semblable à l'instant de calme avant la tempête, elle évoque une retenue certaine, contrastant avec les travaux nés d'une collaboration d'un demi siècle avec différentes mouvances d'avant-garde. Il est finalement amusant de relever que, longtemps après les rives campagnardes du val de Seine peintes dans sa jeunesse, Picabia achève en 1947, à soixante-huit ans, un *Bal Nègre*, hommage à son night club parisien favori...





**127 • Francis PICABIA (1879-1953)**

*Sans titre*

Sur sa toile d'origine

Signé et daté 1899 et dédié (inscription illisible) en bas à droite

38,5 x 55 cm

15000/20000 €

Un duplicata du certificat d'authenticité émis par Comité Picabia pour notre tableau sera remis à l'acquéreur.

Notre tableau sera inclus dans le catalogue raisonné de l'oeuvre de Francis Picabia en cours de préparation

ON ITS ORIGINAL CANVAS, SIGNED, DATED 1899 AND DEDICATED LOWER RIGHT 15 x 21,6 IN.





129



128

**129 • Louis Édouard GARRIDO (1893-1982)***Le port*

Huile sur toile marouflée sur isorel  
Signé et daté 76 en bas à gauche  
38 x 60 cm  
1200/1500 €

OIL ON CANVAS MOUNTED ON HARDBOARD, SIGNED AND DATED  
76 LOWER LEFT, 14,9 x 23,6 IN.

**130 • Maurice SOUDAN (1878-1948)\****Paysage fauve*

Huile sur toile  
Signé et daté 1916 en bas à gauche  
45 x 55 cm  
600/800 €

OIL ON CANVAS, SIGNED AND DATED 1916 LOWER LEFT,  
17,7 x 21,6 IN.

**128 • Jean-Bertrand PÉGOT-OGIER (1877-1915)***L'attente des bateaux sardiniers près d'Oudan*

Huile sur carton fort  
Signé et daté 1912 en bas à gauche  
Contresigné et titré au dos  
35 x 45 cm  
2000/3000 €

OIL ON STRONG CARDBOARD, SIGNED AND DATED 1912 LOWER LEFT, SIGNED AND TITLED ON THE  
REVERSE, 13,7 x 17,7 IN.

**131 • Paul Emile LECOMTE (1877-1950)  
(Attribué à)\****Marine*

Huile sur carton fort  
42 x 33,5 cm  
200/300 €

OIL ON STRONG CARDBOARD, 16,5 x 13,1 IN.





**132 • Georges LAPCHINE (1885-1950/51)**

*Navires à l'amarre*  
Sur sa toile d'origine  
Signé en bas à droite  
43,5 x 55,5 cm  
6000/8000 €

ON ITS ORIGINAL CANVAS, SIGNED LOWER RIGHT, 17,1 x 21,8 IN.





133

134



135

### **133 • Claudio ALESSANDRI (XIX<sup>e</sup> siècle)**

*Le bac de l'Exposition du Trocadéro*

Sur sa toile d'origine

Signé en bas à droite

80 x 45 cm

300/400 €

ON ITS ORIGINAL CANVAS, SIGNED LOWER RIGHT, 31,4 x 17,7 IN.

### **134 • Jules DIDIER (1831-1914)**

*Les inondations de 1910*

Sur sa toile d'origine

Signé en bas à gauche

Au dos, sur le châssis : cachet du Salon de 1910

46 x 55 cm

500/800 €

ON ITS ORIGINAL CANVAS, SIGNED LOWER LEFT, ON THE REVERSE : STAMP OF THE 1910 SALON, 18,1 x 21,6 IN.

### **135 • Mariano ALONSO PÉREZ Y VILLAGROSA (1857-1930)**

*Cour du Musée de Cluny*

Huile sur panneau

Signé et annoté «Souvenir d'amitié» en bas à droite

27 x 21,5 cm

400/600 €

OIL ON PANEL, SIGNED LOWER RIGHT, 10,6 x 8,4 IN.

### **136 • FOJAS\***

*Voiliers à quai*

Sur sa toile d'origine

Signé en bas à gauche

46 x 55 cm

200/300 €

OIL ON CANVAS, SIGNED LOWER LEFT, 18,1 x 21,6 IN.





**137 • Henri DUVIEUX (c.1855-1920)**

*Le Pont de Bercy et Le Pont de Notre-Dame*

Deux huiles sur carton fort

Signés en bas à droite

16 x 24 cm chaque

1500/2000 €

TWO OILS ON STRONG CARDBOARDS, SIGNED LOWER RIGHT, 6,2 x 9,4 IN. EACH



Successivement élève des Ponts et Chaussées et des Beaux-Arts, Charles Pécrus n'expose que tardivement ses travaux : il a trente-et-un ans quand il présente pour la première, entre autres, une *Déclaration d'Amour* et un *Fumeur* au Salon. Né de parents acteurs, il grandit à Paris où son père est promu régisseur du théâtre de l'Ambigu-Comique. L'année même du coup d'État de Napoléon III, il s'unit à une native du village de Nandy, bourgade nichée entre la forêt de Sénart et les coteaux de bord de Seine. Les époux prennent leurs quartiers dans les environs, et quand ils ne sont pas tenus d'être à Paris, c'est à Seine-Port qu'ils demeurent. L'inauguration en 1855 de la gare toute proche de Cesson a sans doute facilité les escapades du peintre jusqu'aux sous-bois de Fontainebleau, en attestent une *Vue du château de Fontainebleau depuis l'Étang des Carpes*, et un *Jeune cerf* dans la forêt de Fontainebleau. L'artiste ne s'est cependant pas cantonné au seul grade de paysagiste : la variété de son oeuvre s'est affirmée tout le temps de sa longue carrière. C'est parmi ses scènes de genre anecdotiques que s'illustre la *Visite des parents le lendemain des noces*. Dévoilée à l'occasion du Salon de 1865, celui-là même où un certain Edouard Manet dévoilait sa scandaleuse *Olympia*, la composition a été favorablement accueillie par la critique d'art. Malgré tout, n'importe qui ne s'improvise pas habile commentateur. Louis de Lancel, historien et essayiste, publie à la suite de l'exposition une *Promenade aux Champs-Élysées*, inventoriant les oeuvres les plus méritantes. Il annonce à propos de la composition de Pécrus que « chacun des personnages est bien réussi, y compris la servante qui apporte le consommé réparateur. [...] A propos des costumes, ce sont, je crois, ceux du XVIème siècle ; mais le père et la mère de la jeune mariée sont habillés de noir. De quoi donc portent-ils le deuil ? » Vraisemblablement, plus que du temps des Valois, les costumes dont l'artiste a affublé ses sujets sont davantage emblématiques du règne de Louis XIII. La richesse de l'habit de ladite servante nous démontre, de plus, qu'il paraît plus judicieux de la penser comme soeur de la mariée. Enfin, s'apprêter de couleurs sombres n'induit pas nécessairement le deuil, tout particulièrement pour les personnages fortunés et estimables de ces temps-là. C'est une touchante scène de famille qu'a choisi de mettre en scène le peintre. Tandis que la jeune mariée, couchée, est félicitée et baisée au front par sa mère, son époux accueille avec amitié, en haut de chausses et chemise, le digne patriarche. Les protagonistes ont une attitude élégante, à la limite de la théâtralité, conservant néanmoins assez de naturel dans leurs poses. Une multitude de détails donne vie et réalisme à la scène, et permet au peintre de démontrer tout son talent de minutie et de précision. On relève la manière avec laquelle il exécute les pantoufles de satin et à ruban de la mariée, la brillance du noyer des meubles en bois tourné, les plumets en haut des montants du lit, la richesse chromatique du décor floral des tentures du baldaquin, le bouillon en argent apporté avec dignité par la soeur... C'est cet habile pinceau qui a fait que, à l'occasion de son exposition publique, la toile a été remarquée et acquise pour le palais de l'Élysée par Napoléon III en personne. Ce dernier en offre 2000 francs, somme considérable et assurance de son estime pour le peintre (il lui a déjà acheté *La Rose* en 1857). Certains ont pu jurer que c'est le sujet – le lever après une première nuit d'amour – qui lui a spécialement plu. A la suite de l'acquisition d'une *Tentation de Saint-Antoine* pour le compte de l'Empereur, le romancier Ludovic Halévy, dans ses *Carnets*, ne se félicite-il lui-même pas de son choix du fait qu'« il y a une petite femme nue assez appétissante et qui divertira vraisemblablement [ses] regards » ? Douce ironie du sort : ce *Lendemain de noces*, propriété légale de la famille impériale et non de l'État, fait partie des quelques biens restitués tardivement à celle pour qui l'Empereur, de son propre aveu, a « été fidèle pendant les six premiers mois de [leur] union ». Alors veuve et exilée, l'Impératrice l'a très certainement confié, parmi d'autres lots, aux enchères à Drouot.





**138 • Charles François PÉCRUS (1826-1907)**

*La visite des parents le lendemain des nocés*

Huile sur panneau

Signé et daté 1865 en bas à droite

42,5 x 55,5 cm

12000/15000 €

OIL ON PANEL, SIGNED AND DATED 1865 LOWER RIGHT, 16,7 x 21,8 IN.





139

### **139 • DUMONT-BERGON**

*L'arrestation d'Anne Boleyn le 2 mai 1536*  
 Sur sa toile d'origine  
 Signé et daté 1812 en bas à gauche  
 117 x 90 cm  
 2000/3000 €

ON ITS ORIGINAL CANVAS, SIGNED AND DATED 1812 LOWER LEFT, 46 x 35,4 IN.

### **140 • Ecole Française du XIX<sup>e</sup> siècle\***

*Scène galante*  
 Huile sur panneau  
 13 x 9 cm  
 150/200 €

OIL ON PANEL, 5,1 x 3,5 IN.



141

### **141 • B. MASSE (XIX<sup>e</sup> siècle)**

*Portrait d'enfant*  
 Sur sa toile d'origine  
 Signé et daté 1876 en haut à gauche  
 55,5 x 46 cm  
 (Nombreuses restaurations)  
 350/450 €

ON ITS ORIGINAL CANVAS, SIGNED AND DATED 1876 UPPER LEFT, 21,8 x 18,1 IN.

### **142 • Ecole Française du début du XIX<sup>e</sup> siècle, dans le goût d'Adèle Romany\***

*Mère et son enfant*  
 Sur sa toile d'origine (Belot)  
 32 x 24 cm  
 150/200 €

ON ITS ORIGINAL CANVAS, 12,5 x 9,4 IN.

### **143 • J. MOREAU (XIX<sup>e</sup> siècle)\***

*Dame au faucon en habits de troubadour*  
 Huile sur toile  
 Signé et daté 1871 en bas à droite  
 40,5 x 32,5 cm  
 200/300 €

OIL ON CANVAS, SIGNED AND DATED 1871 LOWER RIGHT, 15,9 x 12,7 IN.

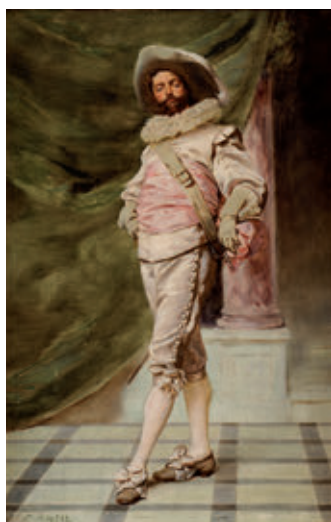




144



145



146

#### **144 • Ecole Anglaise du XIX<sup>e</sup> siècle**

*La vie à la Cour*

Six huiles sur leurs toiles d'origine dans un même montage

24 x 31 chaque

800/1200 €

SIX OILS ON THEIR ORIGINAL CANVAS, IN THE SAME MOUNTING,  
9,4 x 12,2 IN. EACH

#### **145 • Edmé Emile LABORNE (1837-1913)**

*Un dimanche en famille*

Sur sa toile d'origine (Ottoz Frères)

Signé en bas à droite

27 x 20 cm

600/800 €

ON ITS ORIGINAL CANVAS, SIGNED LOWER RIGHT, 10,6 x 7,8 IN.

#### **146 • Ferdinand Victor Léon ROYBET (1840-1920)**

*Portrait de gentilhomme du 17<sup>ème</sup> siècle*

Huile sur panneau

Signé en bas à gauche

41 x 28,5 cm

800/1200 €

OIL ON PANEL, SIGNED LOWER LEFT, 16,1 x 11,2 IN.

#### **147 • Maurice BLUM (1832-1909)**

*L'arrivée au Château*

Huile sur panneau (Tasset & Lhote)

Signé en bas à gauche

10,5 x 16 cm

200/300 €

OIL ON PANEL, SIGNED LOWER LEFT, 4,1 x 6,2 IN.



147





**148 • Henri-Théodore FANTIN-LATOURE (1836-1904)**

*Baigneuses*

Sur sa toile d'origine

Signé et daté 1904 en bas à droite

26 x 28 cm

6000/8000 €

Provenance : Galerie Templaert

Bibliographie : Victoria FANTIN LATOUR, Catalogue de l'Oeuvre Complète de Fantin-Latour, n°21-35, p 225

ON ITS ORIGINAL CANVAS, SIGNED AND DATED 1904 LOWER RIGHT, 10,2 x 11 IN.



**149 • Gabriel VILLARD (XIX<sup>e</sup> siècle)**

*Diane*

Huile sur toile

Signé et daté 1894 en haut à droite

193 x 88 cm

8000/12000 €

OIL ON CANVAS, SIGNED AND DATED 1894 UPPER RIGHT, 75,9 x 34,6 IN.







**151 • Ecole Française  
du XIX<sup>e</sup> siècle\***

*Portrait de femme*  
Huile sur panneau  
21 x 17,5 cm  
100/150 €

OIL ON PANEL, 8,2 x 6,8 IN.

**152 • Raymond WOOG (1875-?)\***

*Portrait de bébé*  
Huile sur panneau  
Monogrammé en bas à gauche  
41 x 33 cm  
300/400 €

OIL ON PANEL, MONOGRAMMED LOWER LEFT, 16,1 x 12,9 IN.

150

**150 • Jean Ignace Isidore GRANDVILLE (1803-1847)**

*L'Atelier du peintre*  
Huile sur panneau  
Signé au milieu à gauche  
16,7 x 21,5 cm  
2000/3000 €

OIL ON PANEL, SIGNED IN THE LEFT MIDDLE, 6,5 x 8,4 IN.

**153 • Jean Denis Antoine CAUCANNIER (XIX<sup>e</sup>-XX<sup>e</sup> siècle)\***

*Portrait d'homme*  
Pastel  
Signé en haut à gauche  
59 x 48 cm  
400/600 €

PASTEL, SIGNED UPPER LEFT, 23,2 x 18,8 IN.

154



**154 • A. CASTEL (XIX<sup>e</sup> siècle)**

*Le Marmiton*  
Sur sa toile d'origine  
Signé en bas à droite  
55 x 65 cm  
400/600 €

ON ITS ORIGINAL CANVAS, SIGNED LOWER  
RIGHT, 21,6 x 25,5 IN.

156



**156 • Ecole FRANCAISE vers 1860,  
entourage d'Isidore PILS**

*Jeune garçon songeur*  
Toile  
32,5 x 36,5 cm  
800/1200 €

Expert : Cabinet Turquin

OIL ON CANVAS, 12,7 x 14,3 IN.

**155 • Eugène Antoine S. LA-  
VIEILLE (1820-1889)\***

*Portrait de paysan*  
Huile sur toile  
Signé en bas à gauche  
55 x 46 cm  
1000/1500 €

OIL ON CANVAS, SIGNED LOWER LEFT, 21,6 x 18,1 IN.





**157 • Narcisse Virgile DIAZ DE LA PEÑA (1807-1876)**

*Groupe de cinq femmes avec enfant et chiens (esquisse)*

Huile sur carton fort

Signé en bas à gauche

29 x 22 cm

2000/3000 €

Bibliographie : Catalogue Raisonné de l'Oeuvre Peint, Rolande et Pierre Miquel, n°2396, reproduit

OIL ON STRONG CARDBOARD, SIGNED LOWER LEFT, 11,4 x 8,6 IN.





**158 • Delphin ENJOLRAS (1857-1945)**

*Danaée et la pluie d'or*

Huile sur panneau

Signé en bas à gauche

15 x 22 cm

2500/3000 €

OIL ON PANEL, SIGNED LOWER LEFT, 5,9 x 8,6 IN.

**159 • Delphin ENJOLRAS (1857-1945)**

*Sous la pergola*

Sur sa toile d'origine

Signé en bas à droite

54 x 65 cm

15000/20000 €

ON ITS ORIGINAL CANVAS, SIGNED LOWER RIGHT, 21,2 x 25,5 IN.











**160 • Ecole Française du XIX<sup>e</sup> siècle**

*Le déjeuner du dimanche*

Sur sa toile d'origine

57 x 100 cm

8000/10000 €

ON ITS ORIGINAL CANVAS, 22,4 x 39,3 IN.









**161 • Manuel Cabral BEJARANO (1827-1891)**

*Le départ pour le bal*  
Huile sur papier marouflé sur toile  
Signé et daté 1850 en bas à droite  
54 x 42,5 cm  
2000/3000 €

OIL ON PAPER MOUNTED ON CANVAS, SIGNED AND DATED 1850 LOWER RIGHT, 21,2 x 16,7 IN.

**162 • Camille Léopold CABAILLOT-LASSALLE (1839-?)**

*Elégante dans une serre*  
Sur sa toile d'origine (Blanchet)  
Signé en bas à gauche  
46 x 38 cm

Au dos : Etiquette des Etablissements Chenue titrant l'oeuvre  
«Madame Catherine Dior dans la serre»  
2500/3000 €

ON ITS ORIGINAL CANVAS, SIGNED LOWER LEFT, 18,1 x 14,9 IN.







**163 • Charles Emile HEIL (1870-1953)**

*Elégante*

Huile sur panneau  
Signé et daté 89 en bas à droite  
55 x 38,5 cm  
2500/3000 €

OIL ON PANEL, SIGNED AND DATED 89 LOWER RIGHT, 21,6 x 15,1 IN.



**164 • Eduardo León GARRIDO (Attribué à) (1856-1949)**

*Elégante en bord de mer*

Huile sur panneau (Deforge)  
59,5 x 73 cm  
3000/4000 €

OIL ON PANEL, 23,4 x 28,7 IN.

**165 • Charles Josuah CHAPLIN (1825-1891)**

*De retour du bal*

Huile sur papier marouflé sur panneau  
Signé en bas à gauche  
28 x 43,5 cm  
1500/2000 €

OIL ON PAPER MOUNTED ON PANEL, SIGNED LOWER LEFT, 11 x 17,1 IN.







**166 • Carl WILHELMSON (1866-1928)**

*La jeune Couturière*  
Huile sur panneau  
Signé en bas à gauche  
46 x 33,5 cm  
10000/15000 €

OIL ON PANEL, SIGNED LOWER LEFT, 18,1 x 13,1 IN.

**167 • Carl WILHELMSON (1866-1928)**

*La Couturière*  
Sur sa toile d'origine  
Signé en haut à gauche  
56 x 48,5 cm  
10000/15000 €

ON ITS ORIGINAL CANVAS, SIGNED UPPER LEFT, 22 x 19 IN.

Peintes au début du XXème siècle, ces deux compositions dévoilent les mêmes sujets : leurs protagonistes s'appliquent soigneusement à leur ouvrage de couture. Tandis que la plus jeune s'y adonne avec sérieux, l'expression de la seconde la présente comme assurée et sereine. C'est cette « observation intelligente des physionomies » que Léonce Bénédict, directeur du musée du Luxembourg, reconnaît, à la suite de l'exposition universelle de 1900, préférer chez Carl Wilhelmson. Trahissant son appétence pour les scènes villageoises et les intérieurs calmes, le peintre y a présenté deux toiles : « Femmes revenant de l'église » et « Pendant la messe ». Ses deux jeunes couturières attestent également d'un aspect typique de son oeuvre : la représentation de l'homme pensif, ordinaire. Issu d'une modeste famille de pêcheurs, Wilhelmson est originaire de la petite localité de Fiskebackskil, en Suède. S'essayant, en un premier temps, à la tâche d'ouvrier lithographe, il part s'installer dans la cité voisine de Göteborg. Il y suit l'enseignement de celui qui deviendra l'un des chefs de ladite école Suédoise, Carl Larsson (1853-1919). A l'exemple de ce dernier - Larsson a vécu dix ans entre Paris et Grez-sur-Loing, village proche de Fontainebleau - il séjourne dans la capitale française de 1890 à 1896. Il fait, par conséquent, partie de ces nombreux artistes nordiques venus y parfaire leur méthode. Wilhelmson en a notamment expliqué les raisons à son ami le pasteur suédois Nathan Söderblom, estimant que « nous avons besoin de venir ici pour apprendre à travailler ». Ces deux tableaux démontrent que le peintre est bien l'héritier des tendances de la fin du XIXème siècle. Sa palette de couleurs est riche, sa touche clairement visible. Ces détails se remarquent plus intensément dans le portrait d'une Jeune couturière. En plus d'un emploi répété de bleu et de violet pour mieux traduire ses ombres, il représente une fenêtre révélant un ciel jaunâtre: clin d'oeil à ceux peints par Gauguin ? Comme une ossature apparente, le dessin du contour de la plus jeune des deux modèles est parfaitement visible. S'il n'est pas même dissimulé dans son portrait de la Couturière, il est plus discret, du fait de l'emploi du noir. Dans cette composition, les tons employés, camaïeux de gris et de rose, s'assagissent considérablement. On ne relève plus aucun élément de décor. Curieusement, un halo paraît ceindre sa tête. L'artiste usera encore étonnamment de ce procédé dans son Ana Och Gertrud (collection particulière), peint en 1928 et présentant pareillement deux femmes assises et songeuses.



C. Wilhelmsen







168

**168 • Fernand VERHAEGEN (1883-1975)***Table fleurie*

Sur sa toile d'origine

Signé et daté 1909 en bas à droite

100,5 x 100,4 cm

7000/9000 €

ON ITS ORIGINAL CANVAS, SIGNED AND DATED 1909 LOWER RIGHT,  
39,5 x 39,5 IN.**169 • Flore GELERDTS (XIX<sup>e</sup> siècle-XX<sup>e</sup> siècle)***Bouquet de fleurs dans un panier d'osier*

Sur sa toile d'origine

Signé et daté 1888 en haut à droite

60 x 50 cm

600/800 €

ON ITS ORIGINAL CANVAS, SIGNED AND DATED 1888 UPPER RIGHT, 23,6 x  
19,6 IN.**170 • Edmond VAN COPPENOLLE (1846-1914)***Bouquet de fleurs dans une jardinière en faïence*

Huile sur panneau

Signé en bas à droite

16 x 22 cm

600/800 €

OIL ON PANEL, SIGNED LOWER RIGHT, 6,2 x 8,6 IN.





169



170



171



172



174

**174 • Charles MERTENS (1865-1919)**

*Les pigeons*  
Sur sa toile d'origine  
Signé en bas à gauche  
80 x 110 cm  
800/1200 €

ON ITS ORIGINAL CANVAS, SIGNED LOWER LEFT, 31,4 x 43,3 IN.

**171 • Edmond VAN COPPENOLLE (1846-1914)**

*Nature morte*  
Huile sur panneau  
Signé en bas à droite  
33 x 23,5 cm  
400/600 €

OIL ON PANEL, SIGNED LOWER RIGHT, 12,9 x 9,2 IN.

**172 • LE ROUX (XIX<sup>e</sup> siècle)**

*Nature morte*  
Sur sa toile d'origine  
Signé en bas à gauche  
46 x 65 cm  
300/400 €

ON ITS ORIGINAL CANVAS, SIGNED LOWER LEFT, 18,1 x 25,5 IN.

**173 • Andrée PONSARD (XIX-XX)**

*Jetée de roses*  
Aquarelle sur papier maroufflé sur toile  
Signé et daté 1908 en bas à gauche

65 x 140 cm  
800/1200 €

WATERCOLOR ON PAPER MOUNTED ON CANVAS, SIGNED AND DATED 1908 LOWER LEFT, 25,5 x 55,1 IN.







# INDEX

- ALLESSANDRI Claudio • 133  
ALONSO PÉREZ Y VILLAGROSA Mariano • 135  
ANASTASI Auguste • 99,100  
APPIAN Adolphe • 82  
BAILLET Ernest • 32  
BALLUE Pierre Ernest • 44  
BAYDEN Gérard • 109  
BEJARANO Manuel Cabral • 161  
BERTHOUD Auguste Henri • 97  
BILOTTE René • 9  
BLUM Maurice • 147  
BONHEUR Ferdinand • 119  
BRICOUX Jules Charles • 66  
BRUGAIROLLES Victor • 60  
CABAILLOT-LASSALLE Camille Léopold • 162  
CALDERON Charles-Clément • 120  
CALMELET Hedwig • 20  
CARRIER-BELLEUSE Pierre • 5  
CASTEL A. • 154  
CAUCANNIER Jean Denis Antoine • 153  
CERAMANO Charles Ferdinand • 80  
CHAIGNEAU Jean Ferdinand • 54  
CHAPLIN Charles Joshua • 165  
CLAIR Charles • 33, 77  
COLLINET Henri-Alexandre • 105  
COMPTE-CALIX François Claudius (Att. à) • 2  
DAINVILLE Maurice • 25, 26, 27  
DEFAUX Alexandre • 38  
DE MONTHOLON François • 10, 11, 12, 63, 104  
DEMOULIN • 111  
DE PENNE Olivier Charles • 30, 31  
DE RUYSSCHER Joseph • 90, 91, 92, 93  
DESFONTAINES F. B. • 110  
DETAILLE Edouard Jean baptiste • 18  
DIAZ DE LA PEÑA Narcisse Virgile • 157  
DIDIER Jules • 134  
DUMONT-BERGON • 139  
DUPRE Jules • 41, 57  
DUPRE Julien • 52  
DUPRE Léon Victor • 46, 69  
DURST Auguste • 85  
DUVIEUX Henri • 137  
ENJOLRAS Delphin • 158, 159  
FANTIN-LATOURE Henri-Théodore • 148  
FOJAS • 136  
FORTUNEY Louis • 13  
FRANÇAIS François Louis • 98  
GARRIDO Eduardo Léon (Att. à) • 164  
GARRIDO Louis Edouard • 129  
GELERDTS Flore • 169  
GELIBERT Jules • 19  
GIDE Hippolyte Jean Adam • 21, 22, 23, 24  
GILBERT Victor Gabriel • 4  
GILLES Eugène • 84  
GODCHAUX Emile • 103  
GODFRINON Ernest Jean Joseph • 121  
GOERING C. Anton • 7  
GRANDVILLE Jean Ignace Isidore • 150  
HAFFNER A. • 1  
HEIL Charles Emile • 163  
HELLER Adolf • 122  
HOFFMANN-FALLERSLEBEN Franz • 70  
JACQUE Charles Emile • 51  
JACQUE Emile • 50, 62  
JANSSENS Jacques • 61  
JAPY Louis Aimé • 35, 75  
KNIGHT George • 102  
LABORNE Edmé Emile • 145  
LAPCHINE Georges • 132  
LAPITO Louis Auguste (Att. à) • 106  
LAVIEILLE Eugène Antoine S. • 155  
LECOMTE Paul Emile • 64, 131  
LE COUTEUX Lionel Aristide • 16  
LE GENTILE V. • 65  
LÉPINE Stanislas Victor • 53  
LÉVIS Maurice • 114  
LE ROUX • 172  
MAGNUS Camille • 34, 48, 49  
MARTINEZ DEL RIO Pablo • 96  
MASCART Gustave • 123, 124, 125, 126  
MASSE B. • 141  
MEISSONNIER Joseph (Att. à) • 118  
MELIN Joseph Urbain • 29  
MERTENS Charles • 174  
MEYERHEIM Hermann • 112  
MICHALLON Achille-Etna • 117  
MICHEL R • 42  
MINET Louis Emile • 72 bis  
MOREAU J. • 143  
MOUILLON Alfred • 89  
NOËL Jules Achille • 108  
ORTMANS François Auguste • 56  
PAGES • 68  
PÉCRUS Charles François • 138  
PÉGOT-OGIER Jean-Bertrand • 128  
PETITJEAN Edmond Marie • 88  
PICABIA Francis • 127  
PIPPEL Otto Eduard • 28  
PONSARD Andrée • 173  
PONTIUS-CINIER Claude Antoine • 79  
PUJOL Paul • 3  
PULINCKX Louis • 86  
REMOND Jean Charles Joseph (Att. à) • 94  
RICHEL Léon • 45  
RICOIS François Edme • 8  
ROELOFS Willem • 116  
ROYBET Ferdinand Victor Léon • 146  
SCHENCK Auguste Friederich • 76  
SCHULZ Adrien • 67  
SCOPETTA Pietro • 15  
SERVIN Amédée • 81  
SEYFERT • 115  
SIMONNET Lucien • 87  
SOUDAN Maurice • 130  
STEVENS Alfred Emile Léopold • 101  
THORNLEY William Anslow • 113  
TROUILLEBERT Paul Désiré • 40  
VAN COPPENOLLE Edmond • 37, 170, 171  
VERDIER Jean Louis Joseph • 74  
VERHAEGEN Ferdinand • 168  
VÉRON Alexandre René • 36  
VILLAIN Georges René • 95  
VILLARD Gabriel • 149  
VON MYRBACH-RHEINFELD Felician • 14  
WILHELMSON Carl • 166, 167  
WOOG Raymond • 152  
ZANAROFF • 59



## CONDITIONS GÉNÉRALES DE VENTE

### CONDITIONS ET INFORMATIONS DESTINÉES

#### PRINCIPALEMENT AUX ACHETEURS

La vente est soumise à la législation française et aux conditions imprimées dans ce catalogue. Il est important que vous lisiez attentivement les pages qui suivent. Les pages qui suivent donnent également des informations utiles sur la manière d'acheter aux enchères. Notre équipe se tient à votre disposition pour vous renseigner et vous assister.

#### COMMISSION ACHETEUR

L'acheteur paiera au profit de Osenat, en sus du prix d'adjudication, une commission d'achat de 25% TTC  
Vente Live : une commission acheteur supplémentaire de 3% H.T. (3,59% TTC) sera ajoutée à cette commission.

#### TVA

Remboursement de la TVA en cas d'exportation en dehors de l'Union Européenne

Toute TVA facturée sera remboursée au personnes non résidentes de l'Union Européenne à condition qu'elles en fassent la demande écrite au service comptable dans un délai de 3 mois après la vente, et sur présentation de l'exemplaire 3 du document douanier d'exportation (DAU) sur lequel Osenat devra figurer comme expéditeur et l'acheteur comme destinataire.

L'exportation doit intervenir dans les délais légaux et un maximum de 3 mois à compter de la date de la vente.

#### 1. AVANT LA VENTE

Caractère indicatif des estimations

Les estimations faites avant la vente sont fournies à titre indicatif. Toute offre dans la fourchette de l'estimation basse et de l'estimation haute a des chances raisonnables de succès. Nous vous conseillons toutefois de nous consulter avant la vente car les estimations peuvent faire l'objet de modifications.  
L'état des lots

Nous sommes à votre disposition pour vous fournir un rapport détaillé sur l'état des lots. Tous les biens sont vendus tels quels dans l'état où ils se trouvent au moment de la vente avec leurs imperfections ou défauts. Aucune réclamation ne sera possible relativement aux restaurations d'usage et petits accidents.

Il est de la responsabilité des futurs enchérisseurs d'examiner chaque lot avant la vente et de compter sur leur propre jugement au fins de vérifier si chaque lot correspond à sa description. Le ré-entoilage, le parquetage ou le doublage constituant une mesure conservatoire et non un vice ne seront pas signalés. Les dimensions sont données à titre indicatif.

Dans le cadre de l'exposition d'avant-vente, tout acheteur potentiel aura la possibilité d'inspecter préalablement à la vente chaque objet proposé à la vente afin de prendre connaissance de l'ensemble de ses caractéristiques, de sa taille ainsi que de ses éventuelles réparations ou restaurations.

Exposition avant la vente

L'exposition précède la vente est ouverte à tous et n'est soumise à aucun droit d'entrée.

Soucieuse de votre sécurité dans ses locaux, la Société Osenat s'efforce d'exposer les objets de la manière la plus sûre. Toute manipulation d'objet non supervisée par le personnel de la Société Osenat se fait à votre propre risque.

#### 2. LES ENCHÈRES

Les enchères peuvent être portées en personne ou par téléphone ou par l'intermédiaire d'un tiers (les ordres étant dans ce dernier cas transmis par écrit ou par téléphone). Les enchères seront conduites en euros. Un convertisseur de devises sera visible pendant les enchères à titre purement indicatif, seul le prix en euros faisant foi.

Comment enchérir en personne

Pour enchérir en personne dans la salle, il est recommandé de se faire enregistrer et obtenir une raquette numérotée avant que la vente aux enchères ne commence. Vous devrez présenter une pièce d'identité et des références bancaires. La raquette est utilisée pour indiquer vos enchères à la personne habilitée à diriger la vente pendant la vente. Si vous voulez devenir l'acheteur d'un lot, assurez-vous que votre raquette est bien visible de la personne habilitée à diriger la vente et que c'est bien votre numéro qui est cité. S'il y a le moindre doute quant au prix ou quant à l'acheteur, attirez immédiatement l'attention de la personne habilitée à diriger la vente. Tous les lots vendus seront facturés au nom et à l'adresse figurant sur le bordereau d'enregistrement de la raquette, aucune modification ne pourra être faite. En cas de perte de votre raquette, merci d'en informer immédiatement l'un des clerks de la vente. A la fin de chaque session de vente, vous voudrez bien restituer votre raquette au guichet des enregistrements.

#### Mandat à un tiers enchérisseur

Si vous enchérissez dans la vente, vous le faites à titre personnel et nous pouvons vous tenir pour le seul responsable de cette enchère, à moins de nous avoir préalablement avertis que vous enchérissez au nom et pour le compte d'une tierce personne en nous fournissant un mandat régulier que nous aurons enregistré.

#### Ordres d'achat

Si vous ne pouvez pas assister à la vente aux enchères, nous serons heureux d'exécuter des ordres d'achat donnés par écrit à votre nom. Vous trouverez un formulaire d'ordre d'achat à la fin de ce catalogue. Ce service est gratuit et confidentiel. Les lots sont achetés au meilleur prix, en respectant les autres enchères et le prix de réserve. Dans le cas d'ordres identiques, le premier arrivé aura la préférence, indiquez toujours une " limite à ne pas dépasser ". Les offres illimitées et " d'achat à tout prix " ne seront pas acceptées.

Les ordres d'achat doivent être donnés en euro.

Les ordres écrits peuvent être :

- envoyés par e-mail à [contact@osenat.com](mailto:contact@osenat.com)

- envoyés par télécopie au numéro suivant :

00 33 (0) 64 22 38 94

- remis au personnel sur place

- envoyés par la poste aux bureaux de la Société Osenat

Vous pouvez également donner des ordres d'achat par téléphone. Ils doivent être confirmés avant la vente par lettre, par fax ou par e-mail (voir ci-dessus). Dans le souci d'assurer un service satisfaisant aux enchérisseurs, il vous est demandé de vous assurer que nous avons bien reçu vos ordres d'achat par écrit ou vos confirmations écrites d'ordres d'achat données par téléphone au moins 24 heures avant la vente.

Enchérir par téléphone

Si vous ne pouvez être présent à la vente aux enchères, vous pouvez enchérir directement par téléphone. Étant donné que le nombre de lignes téléphoniques est limité, il est nécessaire de prendre des dispositions 24 heures au moins avant la vente pour obtenir ce service dans la mesure des disponibilités techniques.

Nous vous recommandons également d'indiquer un ordre d'achat de sécurité que nous pourrions exécuter en votre nom au cas où nous serions dans l'impossibilité de vous joindre par téléphone. Des membres du personnel sont à votre disposition pour enchérir par téléphone pour votre compte en anglais.

#### 3. LA VENTE

Conditions de vente

Comme indiqué ci-dessus, la vente aux enchères est régie par les règles figurant dans ce catalogue. Quiconque a l'intention d'enchérir doit lire attentivement ces conditions. Elles peuvent être modifiées par affichage dans la salle des ventes ou par des annonces faites par la personne habilitée à diriger la vente.

Accès aux lots pendant la vente

Par mesure de sécurité, l'accès aux lots pendant la vente sera interdit.

Déroulement de la vente

La personne habilitée à diriger la vente commencera et poursuivra les enchères au niveau qu'elle juge approprié et peut enchérir de manière successive ou enchérir en réponse à d'autres enchères, et ce au nom et pour le compte du vendeur, à concurrence du prix de réserve.

#### 4. APRÈS LA VENTE

Résultats de la vente

Si vous voulez avoir des renseignements sur les résultats de vos ordres d'achat, veuillez s'il vous plaît téléphoner :

Osenat - Tél. 00 33 (0) 64 22 38 94

Fax 00 33 (0) 64 22 38 94

ou sur internet : [www.osenat.com](http://www.osenat.com)

Paielement

Le paiement doit être effectué immédiatement après la vente.

Le paiement peut être effectué :

- Par chèque en euro ;

- En espèces en euro dans les limites suivantes :

- 3 000 euros pour les commerçants

- 3000 euros pour les particuliers français

- 15 000 euros pour les particuliers n'ayant pas leur domicile fiscal en France, sur présentation d'une pièce d'identité et d'un justificatif de domicile

- Par carte de crédit : Visa ou Mastercard

- Par virement en euro sur le compte :

Coordonnées bancaires :  
HSBC FRANCE  
Titulaire du compte  
Osenat  
5, RUE ROYALE  
77300 FONTAINEBLEAU  
Domiciliation : HSBC FR PARIS AUBER  
Code banque : 30056  
Code guichet : 00811  
No compte : 08110133135  
Clé RIB : 57  
Identification internationale :  
FR76 3005 6008 1108 1101 3313 557  
SWIFT : CCFRFRPP  
Siret : 44261438400018  
APE : 741AO  
No TVA intracommunautaire : FR 76442614384

N'oubliez pas d'indiquer votre nom et le numéro de votre bordereau d'adjudication sur le formulaire de virement.

#### Enlèvement des achats

##### Enlèvement des achats – Frais de stockage

Les achats ne pourront être enlevés qu'après leur paiement.

Tous les lots pourront être retirés pendant ou après chaque vacation, sur présentation de l'autorisation de délivrance du service comptable de Osenat. Nous recommandons vivement aux acheteurs de prendre livraison de leurs lots après la vente.

Des frais de stockage seront facturés par Osenat aux acheteurs n'ayant pas retiré leurs achats 15 jours après la vente, à raison de :

- 10 € par jour pour un meuble
- 5 € par jour pour un objet ou un tableau

#### Exportation des biens culturels.

Des certificats d'exportation pourront être nécessaires pour certains achats et, dans certains cas, une autorisation douanière pourra également être requise. L'Etat français a faculté de refuser d'accorder un certificat d'exportation au cas où le lot est réputé être un trésor national.

Osenat n'assume aucune responsabilité du fait des décisions administratives de refus de certificat d'exportation pouvant être prises. Sont présentées ci-dessous, de manière non-exhaustive, les catégories d'oeuvres ou objets d'art accompagnés de leurs seuils de valeur respectifs au-dessus desquels un Certificat pour un bien culturel (dit «Passeport») peut être requis pour que le lot puisse sortir du territoire français. Le seuil indiqué entre parenthèses est celui requis pour une demande de sortie du territoire Européen, dans le cas où ce dernier diffère du premier seuil.

- Peintures et tableaux en tous matériaux sur tous supports, ayant plus de 50 ans d'âge : 150.000 €
- Meubles et objets d'ameublement, tapis, tapisseries, horlogerie, ayant plus de 50 ans d'âge : 50.000 €
- Aquarelles, gouaches et pastels ayant plus de 50 ans d'âge : 30.000 €
- Sculptures originales ou productions de l'art statuaire originales, et copies produites par le même procédé que l'original ayant plus de 50 ans d'âge : 50.000 €
- Livres de plus de 100 ans d'âge : 50.000 €
- Véhicules de plus de 75 ans d'âge : 50.000 €
- Estampes, gravures, sérigraphies et lithographies originales et affiches originales ayant plus de 50 ans d'âge : 15.000 €
- Photographies, films et négatifs ayant plus de 50 ans d'âge : 15.000 €
- Cartes géographiques imprimées ayant plus de 100 ans d'âge : 15.000 €
- Incunables et manuscrits, y compris cartes et partitions (UE: quelle que soit la valeur) : 1.500 €
- Objets archéologiques de plus de 100 ans d'âge provenant directement de fouilles<sup>(1)</sup>
- Objets archéologiques de plus de 100 ans d'âge ne provenant pas directement de fouilles : 1.500 €
- Eléments faisant partie intégrante de monuments artistiques, historiques ou religieux (ayant plus de 100 ans d'âge)<sup>(1)</sup>
- Archives de plus de 50 ans d'âge (UE quelle que soit la valeur) : 300 €

<sup>(1)</sup> Pour ces catégories, la demande de certificat ne dépend pas de la valeur de l'objet, mais de sa nature.

#### Droit de préemption

L'Etat peut exercer sur toute vente publique d'œuvre d'art un droit de préemption sur les biens proposés à la vente, par déclaration du ministre chargé de la Culture aussitôt prononcée l'adjudication de l'objet mis en vente. L'Etat dispose d'un délai de 15 (quinze) jours à compter de la vente publique pour confirmer l'exercice de son droit de préemption. En cas de confirmation, l'Etat se subroge à l'adjudicataire.

#### Indications du catalogue

Les indications portées sur le catalogue sont établies par la Société Osenat Fontainebleau avec la diligence requise pour une société de ventes volontaires de meubles aux enchères publiques, sous réserve des rectifications affichées dans la salle de vente avant l'ouverture de la vacation ou de celles annoncées par la personne habilitée à diriger la vente en début de vacation et portées sur le procès-verbal de la vente. Les indications seront établies compte tenu des informations données par le vendeur, des connaissances scientifiques, techniques et artistiques et de l'opinion généralement admise des experts et des spécialistes, existantes à la date à laquelle les dites indications sont établies.

Les informations recueillies sur les formulaires d'enregistrement sont obligatoires pour participer à la vente puis pour la prise en compte et la gestion de l'adjudication. Vous pouvez connaître et faire rectifier les données vous concernant, ou vous opposer pour motif légitime à leur traitement ultérieur, en adressant une demande écrite accompagnée d'une copie de votre pièce d'identité à l'opérateur de vente par courrier ou par email.

L'opérateur de vente volontaire est adhérent au Registre central de prévention des impayés des Commissaires priseurs auprès duquel les incidents de paiement sont susceptibles d'inscription.

Les droits d'accès, de rectification et d'opposition pour motif légitime sont à exercer par le débiteur concerné auprès du Synev 15 rue Fressinet 75016 Paris.



## GENERAL TERMS AND CONDITIONS OF SALE

### CONDITIONS AND INFORMATION PRINCIPALLY FOR BUYERS

All property is being offered under French Law and the conditions printed in this volume. It is important that you read the following pages carefully.

The following pages give you as well useful information on how to buy at auction. Our staff is at your disposal to assist you.

#### BUYER'S PREMIUM

The purchase price will be the sum of the final bid plus a buyer's premium of 25 % inc. taxes.

Live Auction : an additional buyer's premium of 3% ex. taxes (3,59 inc. taxes) will be charged by Osenat to this buyer's premium

#### VAT RULES

Non-European buyers may have all VAT invoiced refunded to them if they request so in writing to the accounting department within delay of 3 months of the date of sale, and if they provide Osenat with the third sample of the customs documentation (DAU) stamped by customs. Osenat must appear as shipper on the export document and the buyer as the consignee. The exportation has to be done within the legal delays and a maximum of 3 months of the date of sale.

#### 1 - BEFORE THE AUCTION

Pre-sale estimates

The pre-sale estimate are intended as a guide for prospective buyers. Any bid between the high and the low pre-sale estimates offers a fair chance of success. It is always advisable to consult us nearer the time of sales as estimates can be subject to revision.

Condition of lots

Solely as a convenience, we may provide condition reports. All the property is sold in the condition in which they were offered for sale with all their imperfections and defects.

No claim can be accepted for minor restoration or small damages. It is the responsibility of the prospective bidders to inspect each lot prior to the sale and to satisfy themselves that each lot corresponds with its description. Given that the re-lining, frames and finings constitute protective measures and not defects, they will not be noted. Any measurements provided are only approximate.

All prospective buyers shall have the opportunity to inspect each object for sale during the pre-sale exhibition in order to satisfy themselves as to characteristics, size as well as any necessary repairs or restoration.

#### Sale preview

Pre-auctions viewings are open to the public free of charge. Osenat is concerned for your safety while on our premises and we endeavour to display items safely so far as is reasonably practicable. Nevertheless, should you handle any items on view at our premises, you do so at your own risk.

#### 2 - BIDDING IN THE SALE

Bids may be executed in person by paddle during the auction or by telephone, or by third person who will transmit the orders in writing or by telephone prior to the sale. The auctions will be conducted in euros. A currency converter will be operated in the salesroom for your convenience but, as errors may occur, you should not rely upon it as substitute for bidding in euros.

Bidding in Person

To bid in person at the auction, you will need to register for and collect a numbered paddle before the auction begins. Proof of identity will be required.

If you wish to bid on a lot, please indicate clearly that you are bidding by raising your paddle and attracting the attention of the auctioneer. Should you be the successful buyers of any lot, please ensure that the auctioneer can see your paddle and that it is your number that is called out.

Should there be any doubts as to price or buyer, please draw the auctioneer's attention to it immediately.

We will invoice all lots sold to the name and address in which the paddle has been registered and invoices cannot be transferred to other names and addresses. In the event of loss of your paddle, please inform the sales clerk immediately.

At the end of the sale, please return your paddle to the registration desk.

#### Bidding as principal

If you make a bid at auction, you do as principal and we may hold you personally and solely liable for that bid unless it has been previously agreed that you do so on behalf of an identified and acceptable third party and you have produced a valid power of attorney acceptable to us.

#### Absentee bids

If you cannot attend the auction, we will be pleased to execute written bids on your behalf. A bidding form can be found at the back of this catalogue. This service is free and confidential. Lots will be bought as cheaply as is consistent with other bids and the reserves. In the event of identical bids, the earliest bid received will take precedence. Always indicate a "top limit" - the hammer price to which you would stop bidding if you were attending the auction yourself

"Buy" and unlimited bids will not be accepted.

Orders shall be made in euro.

Written orders may be

- sent by e-mail at [contact@osenat.com](mailto:contact@osenat.com)

- sent by fax to the following number: 00 33 (0) 1 80 81 90 01

- hand delivered to staff on the premises

- sent by post to the offices of Osenat.

You may also bid by telephone. Telephone bids must be confirmed before the auction by letter, fax or e-mail. These as well as written bids must be received 24 hours before the auction so that we can guarantee satisfaction.

Bidding by telephone

If you cannot attend the auction, it is possible to bid on the telephone. As the number of telephone lines is limited, it is necessary to make arrangements for this service 24 hours before the sale.

We also suggest that you leave a covering bid which we can execute on your behalf in the event we are unable to reach you by telephone. Osenat Fontainebleau staff are available to execute bids for you in English.

#### 3 - AT THE AUCTION

Conditions of sale

As indicated above, the auction is governed by the conditions printed in this catalogue. Anyone considering bidding in the auction should read them carefully. They may be amended by way of notices posted in the salesroom or by way of announcement made by the auctioneer.

Access to the lots during the sale

For security reasons, prospective bidders will not be able to view the lots whilst the auction is taking place.

Auctioning

The auctioneer may commence and advance the bidding at levels he considers appropriate and is entitled to place consecutive and responsive bids on behalf of the vendor until the reserve price is achieved.

#### 4 - AFTER THE AUCTION

Results

If you would like to know the result of any absentee bids which you may have instructed us to place on your behalf, please contact:

Osenat - Tél. 00 33 (0)1 64 22 27 62

Fax 00 33 (0)1 64 22 38 94

or: [www.osenat.com](http://www.osenat.com)

Payment

Payment is due immediately after the sale and may be made by the following method:

- checks in euro

- cash within the following limits:

- 3,000 euros for trade clients

- 3,000 euros for French private clients

- 15,000 euros for foreign tax nationals (non trade)

- credit cards VISA and MASTERCARD

- Bank transfers should be made to:

HSBC FRANCE

Account holder :

Osenat

5, RUE ROYALE

77300 FONTAINEBLEAU

Domiciliation: HSBC FR PARIS AJBER

Code banque: 30056

Code guichet: 00811

No compte: 08110133135

Clé RIB: 57

International identification:

FR76 3005 6008 1108 1101 3313 557

SWIFT: CCFRFRPP

Siret: 44261438400018

APE 741A0

No TVA intracommunautaire: FR 76442614384

Collection of Purchases – Storage fees

Purchases can only be collected after payment in full in cleared funds has been made to Osenat.

Purchased lots will become available only after payment in full has been made.

Storage fees will be charged by Osenat to purchasers who have not collected their items within 15 days from the sale as follows :

- 10 € per day for furniture

- 5 € per day for object or paintings

#### Export

Buyers should always check whether an export licence

is required before exporting. It is the buyer's sole

responsibility to obtain any relevant export or import

licence. The denial of any licence or any delay in obtaining licences shall neither justify the rescission of any sale nor any delay in making full payment for the lot. Osenat can advise buyers on the detailed provisions of the export licensing regulations and will submit any necessary export licence applications on request.

However, Osenat cannot ensure that a licence will be obtained. Local laws may prohibit of some property and/or may prohibit the resale of some property in the country of importation. As an illustration only, we set out below a selection of the categories of works or art, together with the value thresholds above for which a French «certificat pour un bien culturel» (also known as «passport») may be required so that the lot can leave the French territory; the thresholds indicated in brackets is the one required for an export licence application outside the EU, when the latter differs from the national threshold.

- Pictures entirely made by hand on any support and of any material, of more than 50 years of age euros 150,000

- Furniture and objects, carpets, tapestries, clocks of more than 50 years of age euros 50,000

- Watercolors, gouaches and pastels of more than 50 years of age euros 30,000

- Original sculptures and copies of more than 50 years of age euros 50,000

- Books of more than 100 years of age

euros 50,000

- Vehicules of more than 75 years of age

euros 50,000

- Drawings of more than 50 years of age

euros 15,000

- Prints, lithographs and posters of more than 50 years of age

euros 15,000

- Photographs, films and negatives of more than 50 years of age

euros 15,000

- Printed maps of more than 100 years of age

euros 15,000

- Incunabula and manuscripts (EU whatever the value is)

euros 1,500

- Archaeology pieces of more than 100 years of age, originating directly from excavations (1)

- Archaeology pieces of more than 100 years of age, not originating directly from excavations euros 1,500

- Parts of Historical, Religious or Architectural monuments of more than 100 years of age (1)

- Archives of more than 50 years of age (EU whatever the value is) euros 300

(1) Application for licence for these categories is subject to the nature of the item.

Preemption right

The French state retains a preemption right on certain works of art and archives which may be exercised during the auction.

In case of confirmation of the preemption right within fifteen (15) days from the date of the sale, the French state shall be subrogated in the buyers position.

Catalogue descriptions

Osenat shall exercise such due care when making express statements in catalogue descriptions, as amended by any notices posted in the salesroom prior to the opening of the auction or by announcement made by the auctioneer at the beginning of the auction and noted in the minutes of the sales, as is consistent with its role of an auction house and in the light of the information provided to it by vendor, of the scientific, technical and artistic knowledge, and the generally accepted opinions of relevant experts, at the time any such express statement is made.

Preemption right

The French state retains a preemption right on certain works of art and archives which may be exercised during the auction.

In case of confirmation of the preemption right within fifteen (15) days from the date of the sale, the French state shall be subrogated in the buyers position.

Catalogue descriptions

Osenat shall exercise such due care when making express statements in catalogue descriptions, as amended by any notices posted in the salesroom prior to the opening of the auction or by announcement made by the auctioneer at the beginning of the auction and noted in the minutes of the sales, as is consistent with its role of an auction house and in the light of the information provided to it by vendor, of the scientific, technical and artistic knowledge, and the generally accepted opinions of relevant experts, at the time any such express statement is made.

Osenat shall exercise such due care when making express statements in catalogue descriptions, as amended by any notices posted in the salesroom prior to the opening of the auction or by announcement made by the auctioneer at the beginning of the auction and noted in the minutes of the sales, as is consistent with its role of an auction house and in the light of the information provided to it by vendor, of the scientific, technical and artistic knowledge, and the generally accepted opinions of relevant experts, at the time any such express statement is made.

Osenat shall exercise such due care when making express statements in catalogue descriptions, as amended by any notices posted in the salesroom prior to the opening of the auction or by announcement made by the auctioneer at the beginning of the auction and noted in the minutes of the sales, as is consistent with its role of an auction house and in the light of the information provided to it by vendor, of the scientific, technical and artistic knowledge, and the generally accepted opinions of relevant experts, at the time any such express statement is made.

Osenat shall exercise such due care when making express statements in catalogue descriptions, as amended by any notices posted in the salesroom prior to the opening of the auction or by announcement made by the auctioneer at the beginning of the auction and noted in the minutes of the sales, as is consistent with its role of an auction house and in the light of the information provided to it by vendor, of the scientific, technical and artistic knowledge, and the generally accepted opinions of relevant experts, at the time any such express statement is made.

Osenat shall exercise such due care when making express statements in catalogue descriptions, as amended by any notices posted in the salesroom prior to the opening of the auction or by announcement made by the auctioneer at the beginning of the auction and noted in the minutes of the sales, as is consistent with its role of an auction house and in the light of the information provided to it by vendor, of the scientific, technical and artistic knowledge, and the generally accepted opinions of relevant experts, at the time any such express statement is made.

Osenat shall exercise such due care when making express statements in catalogue descriptions, as amended by any notices posted in the salesroom prior to the opening of the auction or by announcement made by the auctioneer at the beginning of the auction and noted in the minutes of the sales, as is consistent with its role of an auction house and in the light of the information provided to it by vendor, of the scientific, technical and artistic knowledge, and the generally accepted opinions of relevant experts, at the time any such express statement is made.

Osenat shall exercise such due care when making express statements in catalogue descriptions, as amended by any notices posted in the salesroom prior to the opening of the auction or by announcement made by the auctioneer at the beginning of the auction and noted in the minutes of the sales, as is consistent with its role of an auction house and in the light of the information provided to it by vendor, of the scientific, technical and artistic knowledge, and the generally accepted opinions of relevant experts, at the time any such express statement is made.

Osenat shall exercise such due care when making express statements in catalogue descriptions, as amended by any notices posted in the salesroom prior to the opening of the auction or by announcement made by the auctioneer at the beginning of the auction and noted in the minutes of the sales, as is consistent with its role of an auction house and in the light of the information provided to it by vendor, of the scientific, technical and artistic knowledge, and the generally accepted opinions of relevant experts, at the time any such express statement is made.

Osenat shall exercise such due care when making express statements in catalogue descriptions, as amended by any notices posted in the salesroom prior to the opening of the auction or by announcement made by the auctioneer at the beginning of the auction and noted in the minutes of the sales, as is consistent with its role of an auction house and in the light of the information provided to it by vendor, of the scientific, technical and artistic knowledge, and the generally accepted opinions of relevant experts, at the time any such express statement is made.

Osenat shall exercise such due care when making express statements in catalogue descriptions, as amended by any notices posted in the salesroom prior to the opening of the auction or by announcement made by the auctioneer at the beginning of the auction and noted in the minutes of the sales, as is consistent with its role of an auction house and in the light of the information provided to it by vendor, of the scientific, technical and artistic knowledge, and the generally accepted opinions of relevant experts, at the time any such express statement is made.

Osenat shall exercise such due care when making express statements in catalogue descriptions, as amended by any notices posted in the salesroom prior to the opening of the auction or by announcement made by the auctioneer at the beginning of the auction and noted in the minutes of the sales, as is consistent with its role of an auction house and in the light of the information provided to it by vendor, of the scientific, technical and artistic knowledge, and the generally accepted opinions of relevant experts, at the time any such express statement is made.

Osenat shall exercise such due care when making express statements in catalogue descriptions, as amended by any notices posted in the salesroom prior to the opening of the auction or by announcement made by the auctioneer at the beginning of the auction and noted in the minutes of the sales, as is consistent with its role of an auction house and in the light of the information provided to it by vendor, of the scientific, technical and artistic knowledge, and the generally accepted opinions of relevant experts, at the time any such express statement is made.

Osenat shall exercise such due care when making express statements in catalogue descriptions, as amended by any notices posted in the salesroom prior to the opening of the auction or by announcement made by the auctioneer at the beginning of the auction and noted in the minutes of the sales, as is consistent with its role of an auction house and in the light of the information provided to it by vendor, of the scientific, technical and artistic knowledge, and the generally accepted opinions of relevant experts, at the time any such express statement is made.

Osenat shall exercise such due care when making express statements in catalogue descriptions, as amended by any notices posted in the salesroom prior to the opening of the auction or by announcement made by the auctioneer at the beginning of the auction and noted in the minutes of the sales, as is consistent with its role of an auction house and in the light of the information provided to it by vendor, of the scientific, technical and artistic knowledge, and the generally accepted opinions of relevant experts, at the time any such express statement is made.

Photos : Michel Bury

Conception / réalisation : Osenat





## ORDRE D'ACHAT / ABSENTEE BID FORM

*L'Esprit du 19<sup>ème</sup> siècle*

**Dimanche 6 Avril 2014**

**à 14h30**

**OSENAT FONTAINEBLEAU**  
5, rue Royale - 77300 Fontainebleau  
Tél. : 00 33 (0)1 64 22 27 62

Formulaire à retourner au / Please return to

Email : [contact@osenat.com](mailto:contact@osenat.com)

Fax : 00 33 (0)1 64 22 38 94

Dans le cadre de vos Conditions de Vente que je déclare connaître et accepter, veuillez enregistrer à mon nom les ordres d'achat ci-contre jusqu'aux montants des enchères indiquées.

Ces ordres d'achat seront exécutés au mieux de mes intérêts en fonction des autres enchères portées lors de la vente.

Merci de joindre au formulaire d'ordre d'achat un Relevé d'Identité Bancaire, une copie d'une pièce d'identité (carte d'identité, passeport...) ou un extrait d'immatriculation au R. C. S.

Les lots sont vendus par application des Conditions de Vente imprimées au catalogue. Il est vivement recommandé aux enchérisseurs de se rendre à l'exposition publique organisée avant la vente afin d'examiner les lots soigneusement. A défaut, les enchérisseurs peuvent contacter le ou les experts de la vente afin d'obtenir de leur part des renseignements sur l'état physique des lots concernés.

*Subject to your Conditions of Sales which I have read and accept, please bid on my behalf for the following lot[s] up to the hammer price[s] mentioned on this form. These bids are to be executed as cheaply as is permitted by other bids. If any bid is successful,*

*I agree to pay, addition to the hammer price, a buyers premium and VAT if applicable at the rates stated in the section Conditions of Sales, of this catalogue. Please attach to the absentee bid form a bank statement, a copy of a form of identification (identity card, passport...) or a certified copy of your registration in the register of companies. Lots are sold in accordance with the Conditions of Sales printed in the catalogue. Prospective buyers are encouraged to attend the public presale viewing to carefully inspect the lots. Prospective buyers may contact the experts at the sale in order to obtain information on the condition of the lots.*

Aucune réclamation quelconque à cet égard ne sera admise après l'adjudication.

*No claim regarding the condition of the lots will be admissible after the sale.*

Les ordres d'achats sont une facilité pour les clients.

La Société Osenat Fontainebleau n'est pas responsable pour avoir manqué d'exécuter un ordre par erreur ou pour toute autre cause.

*The bid form is a facility offered to the costumers.*

*Osenat shall not be liable for missing to execute an order by error or for any other cause.*

Les informations recueillies sur les formulaires d'enregistrement sont obligatoires pour participer à la vente puis pour la prise en compte et la gestion de l'adjudication. Vous pouvez connaître et faire rectifier les données vous concernant, ou vous opposer pour motif légitime à leur traitement ultérieur, en adressant une demande écrite accompagnée d'une copie de votre pièce d'identité à l'opérateur de vente par courrier ou par email. L'opérateur de vente volontaire est adhérent au Registre central de prévention des impayés des Commissaires priseurs auprès duquel les incidents de paiement sont susceptibles d'inscription. Les droits d'accès, de rectification et d'opposition pour motif légitime sont à exercer par le débiteur concerné auprès du Symev 15 rue Fressinet 75016 Paris.

NOM / NAME (PLEASE PRINT OR TYPE)

ADRESSE / ADDRESS FOR INCOICING

ADRESSE E-MAIL / E-MAIL ADDRESS

N° DE TELEPHONE / TELEPHONE

N° DE TELECOPIE / FAX

No DE LOT /  
LOT NUMBER

TITRE OU DESCRIPTION /  
TITLE / DESCRIPTION

ENCHÈRE EN € /  
HAMMER PRICE IN €  
(hors frais de vente et hors TVA) /  
(excluding buyer's premium and VAT)

No DE LOT / LOT NUMBER	TITRE OU DESCRIPTION / TITLE / DESCRIPTION	ENCHÈRE EN € / HAMMER PRICE IN € (hors frais de vente et hors TVA) / (excluding buyer's premium and VAT)
		€
		€
		€
		€
		€
		€
		€
		€
		€

SIGNATURE / SIGNATURE

DATE / DATE

Merci de joindre un relevé d'identité bancaire (RIB)  
*Required bank reference*





PARIS FONTAINEBLEAU  
**OSENAT**

*L'Esprit du 19<sup>ème</sup> siècle*

Prochaine vente le 6 Juillet 2014

Clôture du catalogue le 6 Juin

---

Contactez-nous pour inclure des tableaux dans cette vente  
Contact : Candice Osenat-Boutet - +33 (0)1 80 81 90 08 - [candice@osenat.com](mailto:candice@osenat.com)

---

Expertise gratuite et confidentielle dans nos bureaux à Paris,  
à Fontainebleau et à domicile.





**MAISON DE VENTES AUX ENCHÈRES ■ AUCTION HOUSE**

5, RUE ROYALE 77300 FONTAINEBLEAU - TEL. +33 (0)1 64 22 27 62 - FAX +33 (0)1 64 22 38 94 ■ 66, AVENUE DE BRETEUIL 75007 PARIS  
TEL. +33 (0)1 80 81 90 11 - FAX +33 (0)1 47 23 39 64 ■ 107, AVENUE GEORGES CLEMENCEAU 77250 MORET-SUR-LOING - TEL. +33 (0)1 80 81 90 10  
contact@osenat.com ■ www.osenat.com ■ Agrément 2002-135 ■ Commissaires-Priseurs habilités : Jean-Pierre Osenat & Candice Osenat-Boutet