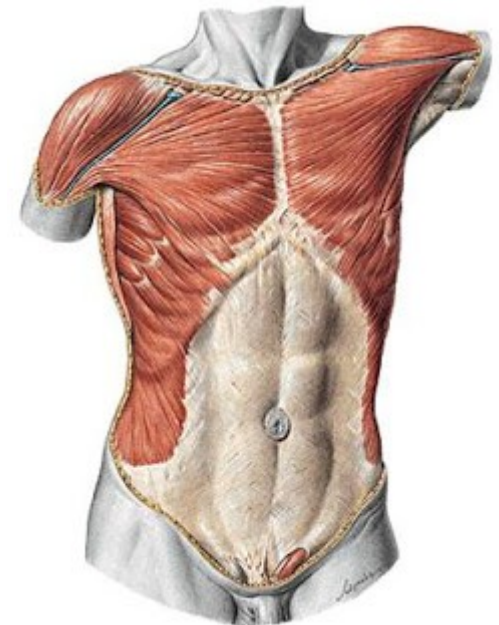


Pared anterolateral del abdomen



Pared anterolateral del abdomen

- Límites:
 - ✓ Arriba: reborde costal y borde inferior del apéndice xifoides
 - ✓ Abajo: arcada crural.
 - ✓ Lateralmente: se continúa con la pared posterior del abdomen.





Plano superficial

- ✓ Piel
- ✓ Panículo adiposo
- ✓ Fascia superficialis
- ✓ Tejido celular subcutáneo, el cual contiene:
 - *arterias intercostales
 - *rama músculo-frénica de la mamaria interna
 - *arteria subcutánea abdominal
 - *arteria circunfleja ilíaca superficial
 - *venas tributarias de las venas mamarias internas derecha e izquierda y de las venas safenas internas.
 - *nervios: ramos perforantes de los intercostales



Plano profundo

- Músculos:
 - Recto anterior
 - Oblicuo mayor
 - Oblicuo menor
 - Transverso
- Arterias:
 - ✓ Circunfleja ilíaca profunda
 - ✓ Rama abdominal de la arteria mamaria interna
 - ✓ Arteria epigástrica
- Venas: son satélites de las arterias
- Nervios:
 - *intercostales: caminan entre el oblicuo menor y el transverso y luego en la vaina del recto anterior.
 - *rama abdominal de los abdominogenitales (en el intersticio entre los oblicuos)

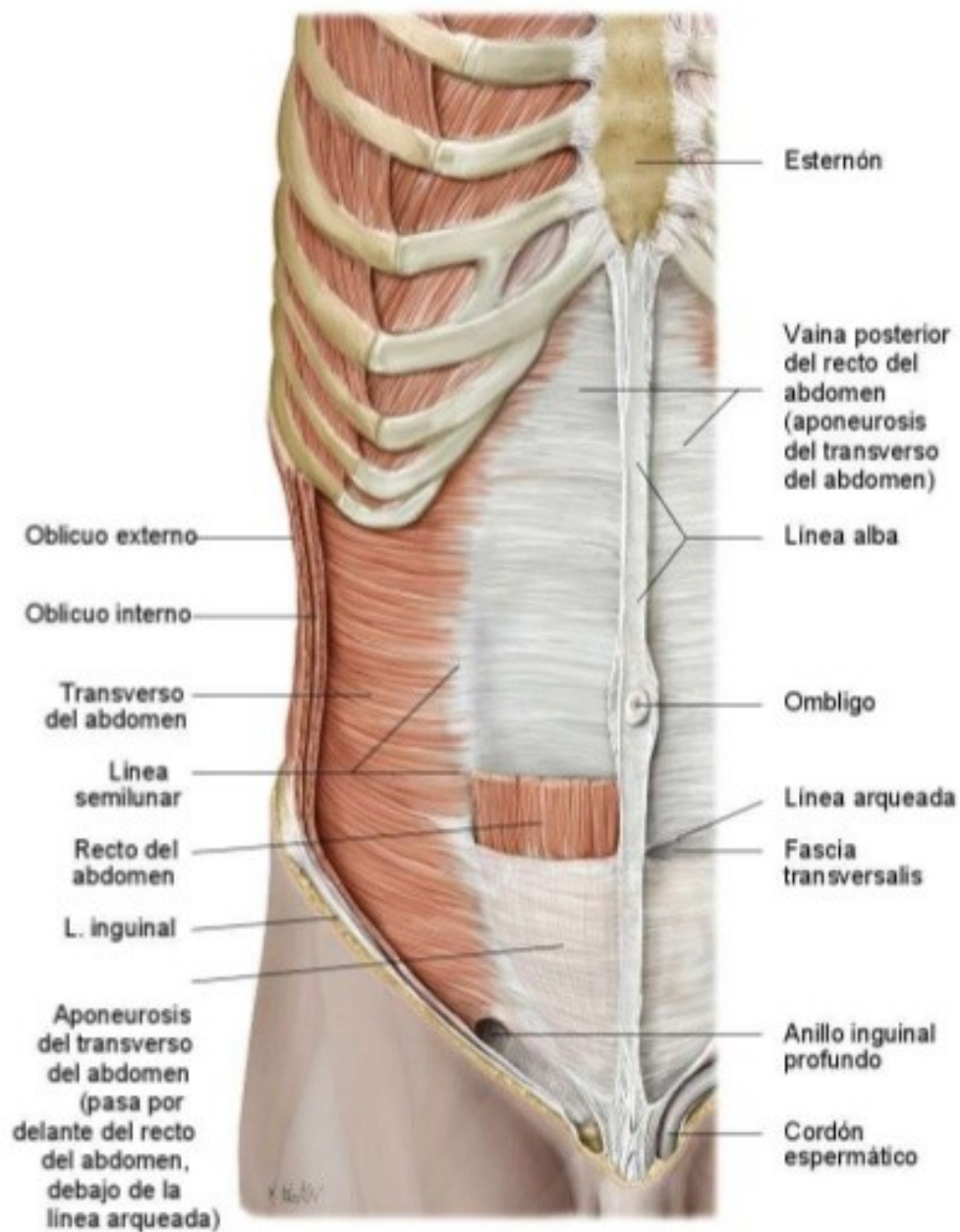
Músculos del Abdomen



- Pared anterolateral:

- Recto anterior
- Oblicuo mayor
- Oblicuo menor
- Transverso



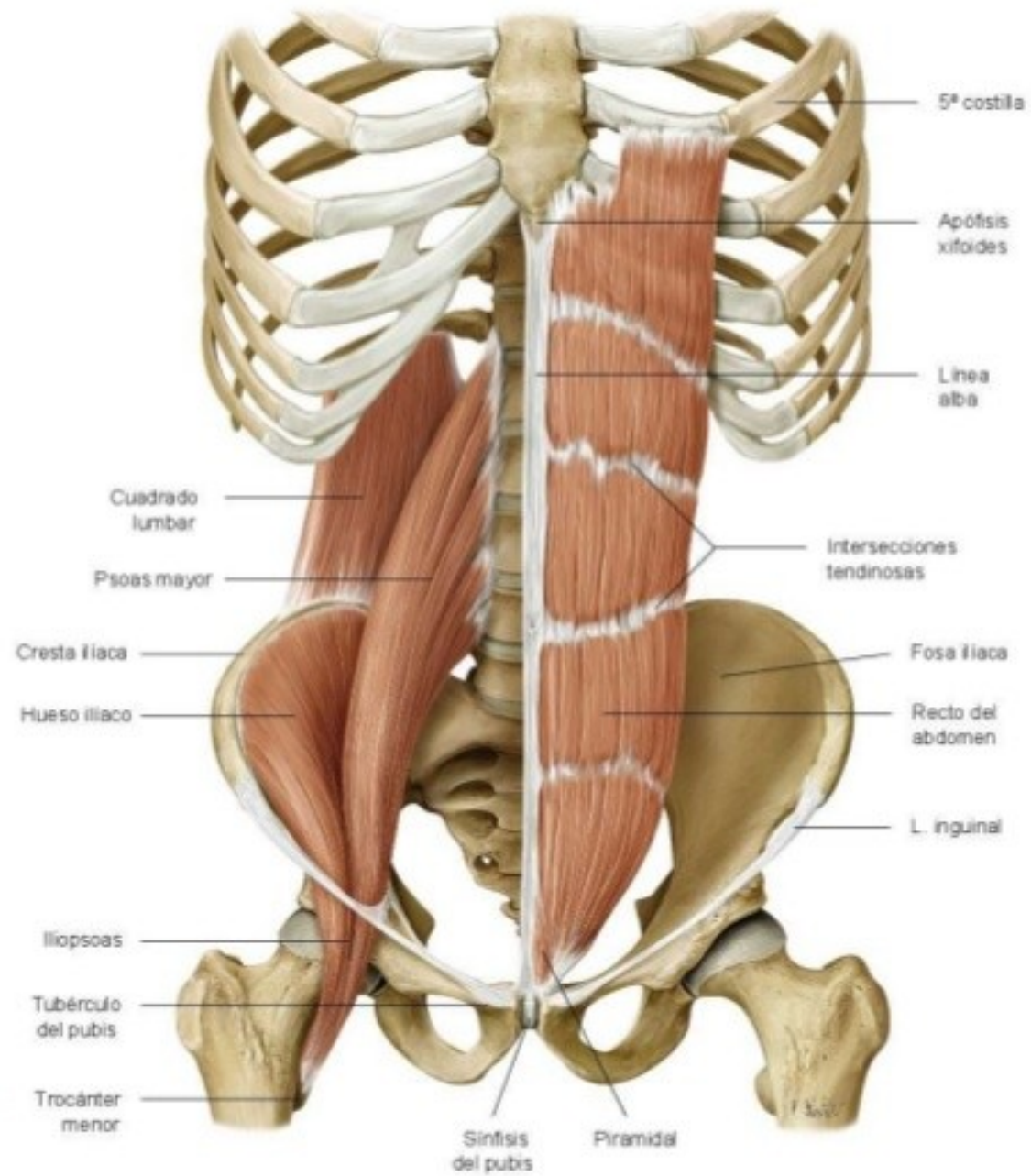


Recto anterior

- Inserción proximal: cara externa de los cartílagos costales 5to, 6to y 7mo, y cara externa del apéndice xifoides.
- Inserción distal: borde superior y cara anterior del pubis.

Músculo recto del abdomen

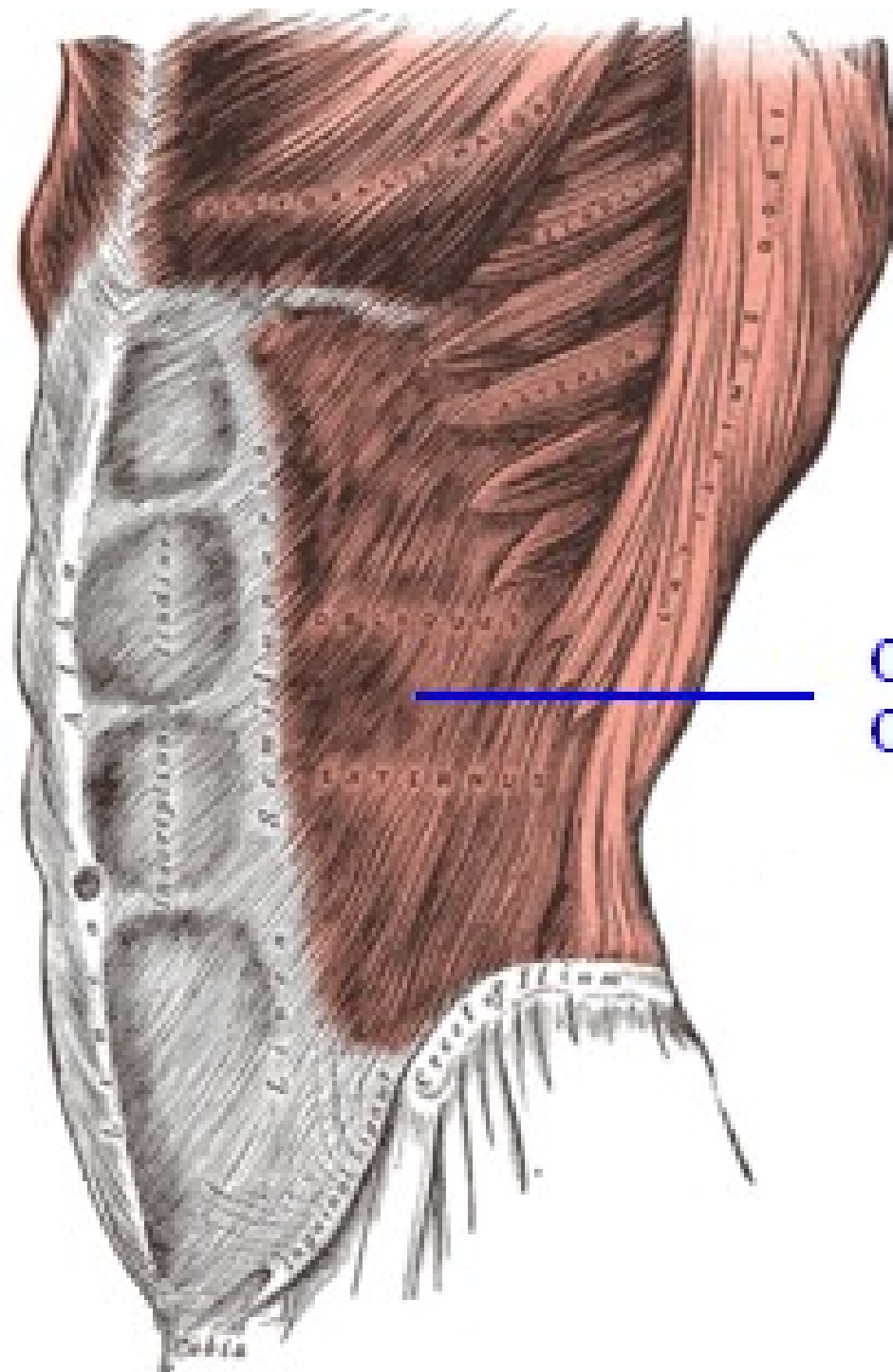




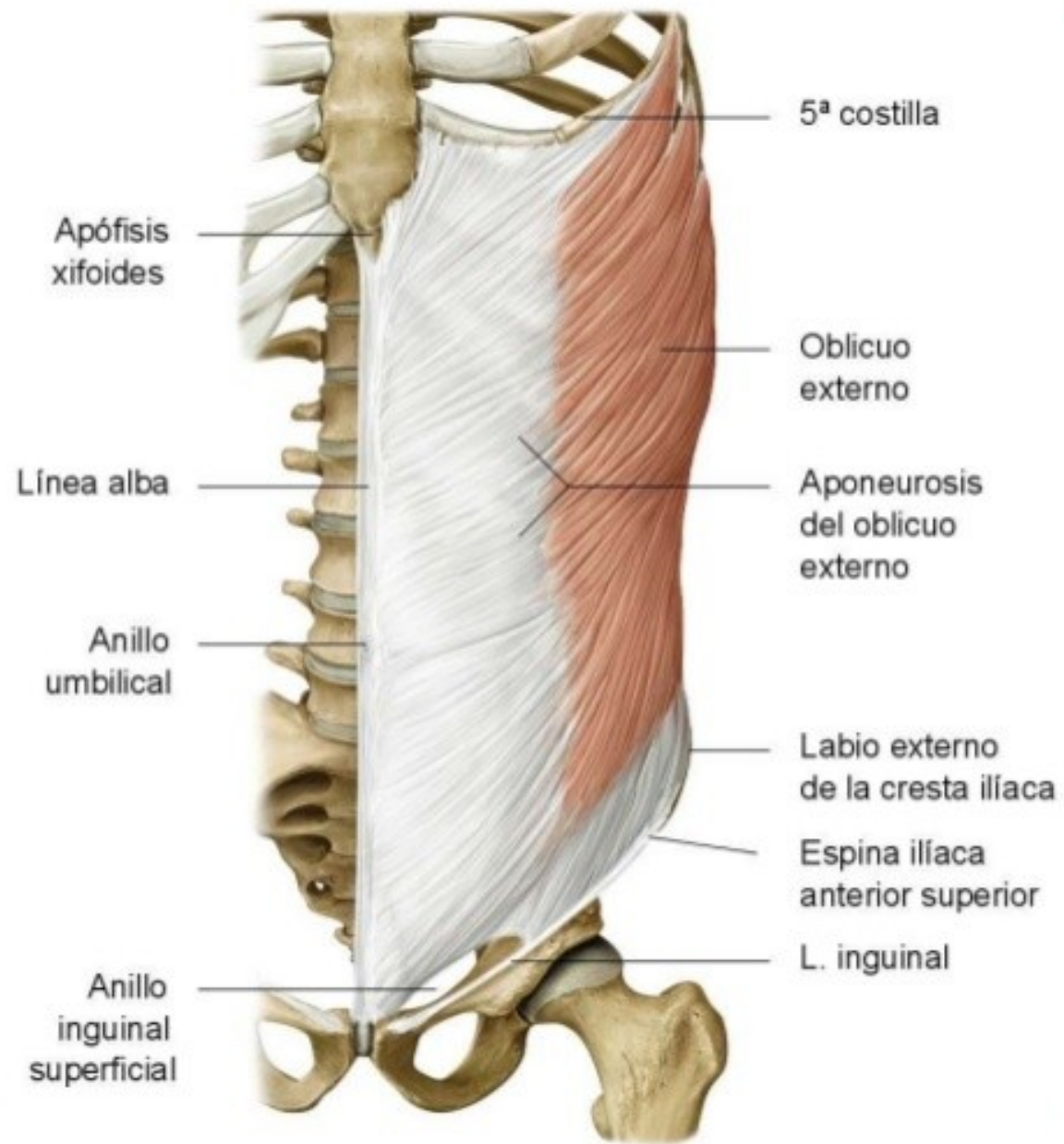


Oblicuo mayor

- Inserción proximal: cara externa y borde inferior de las 7 u 8 últimas costillas.
- Dirección de las fibras: de arriba a abajo, de atrás a adelante y de afuera hacia adentro.
- Inserción distal:
 - Las fibras superiores pasan por delante del recto anterior y terminan en la línea media, formando parte de la línea blanca.
 - Las fibras medias terminan en el pubis por intermedio de los pilares del orificio superficial del conducto inguinal (interno, externo y posterior) y en la arcada crural (a la que contribuye a formar).
 - Las fibras inferiores permanecen carnosas y terminan en el labio externo de la cresta ilíaca.



**OBLICUO EXTERNO
O MAYOR**

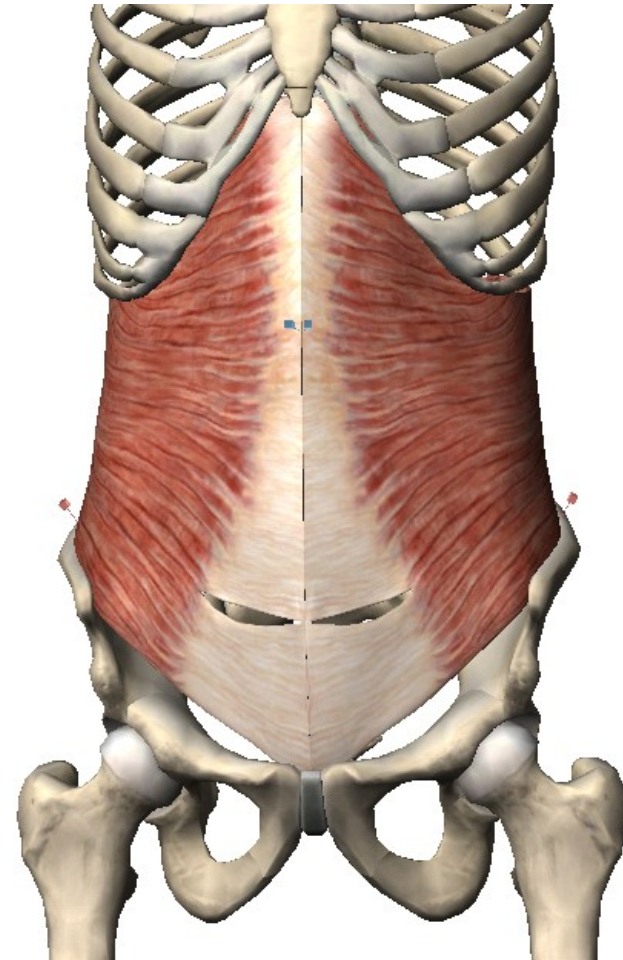


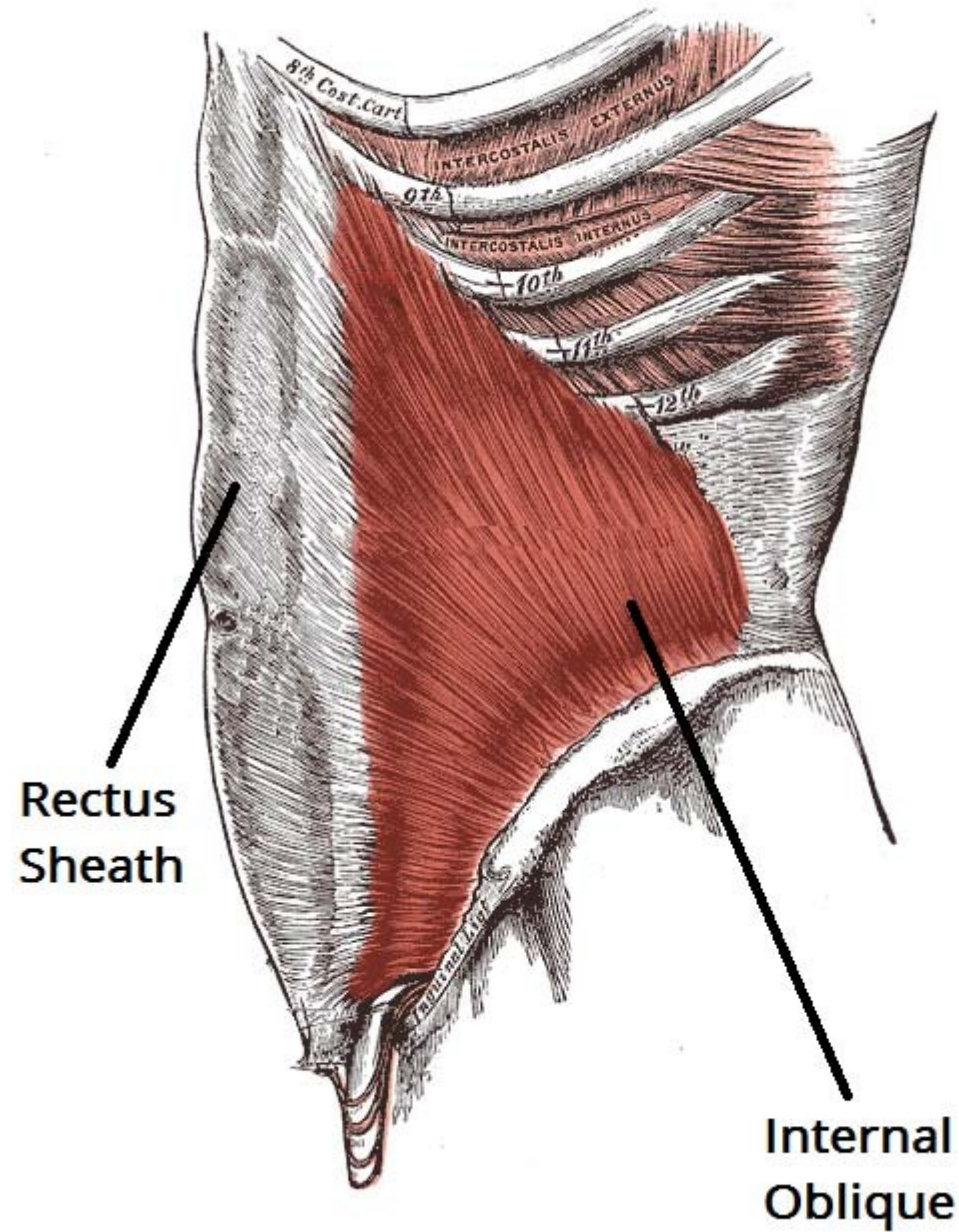
Oblicuo menor

- Inserción proximal:
 - Nace en el intersticio de la cresta ilíaca y el $\frac{1}{3}$ externo de la arcada crural.
 - Sus fibras irradian siguiendo una dirección oblicua hacia arriba y adentro para terminar en el borde inferior y vértice de los 4 últimos cartílagos costales por sus fibras posteriores, las fibras medias se continúan con la aponeurosis de inserción para terminar en la línea blanca a la que contribuye a formar (en sus $\frac{2}{3}$ superiores se divide en 2 hojas que pasan una por delante y otra por detrás del recto mayor, en su $\frac{1}{3}$ inferior pasa enteramente por delante del recto), mientras que las fibras inferiores pasan en puente por encima del cordón espermático (si es hombre) o ligamento redondo (si es mujer), forma con las fibras del transverso el tendón conjunto, para terminar en el pubis.
- Las fibras más inferiores forman el cremáster externo (función: ascender los testículos).

Transverso

- Inserción proximal:
 - cara interna de los 6 últimos arcos costales.
 - Vértice de las apófisis transversas de las primeras 4 vértebras lumbares.
 - Labio interno de la cresta ilíaca y $\frac{1}{3}$ externo de la arcada crural.
- Su dirección es transversa.
- El cuerpo muscular se continúa con la aponeurosis anterior, que se extiende hasta la línea blanca (a la que contribuye a formar) pasando por detrás del recto anterior (en los $\frac{2}{3}$ superiores) o por delante del mismo (en el $\frac{1}{3}$ inferior).
- Las fibras más inferiores se unen con las del oblicuo menor, constituyendo el tendón conjunto.
- Está revestido profundamente por la Fascia Transversalis.







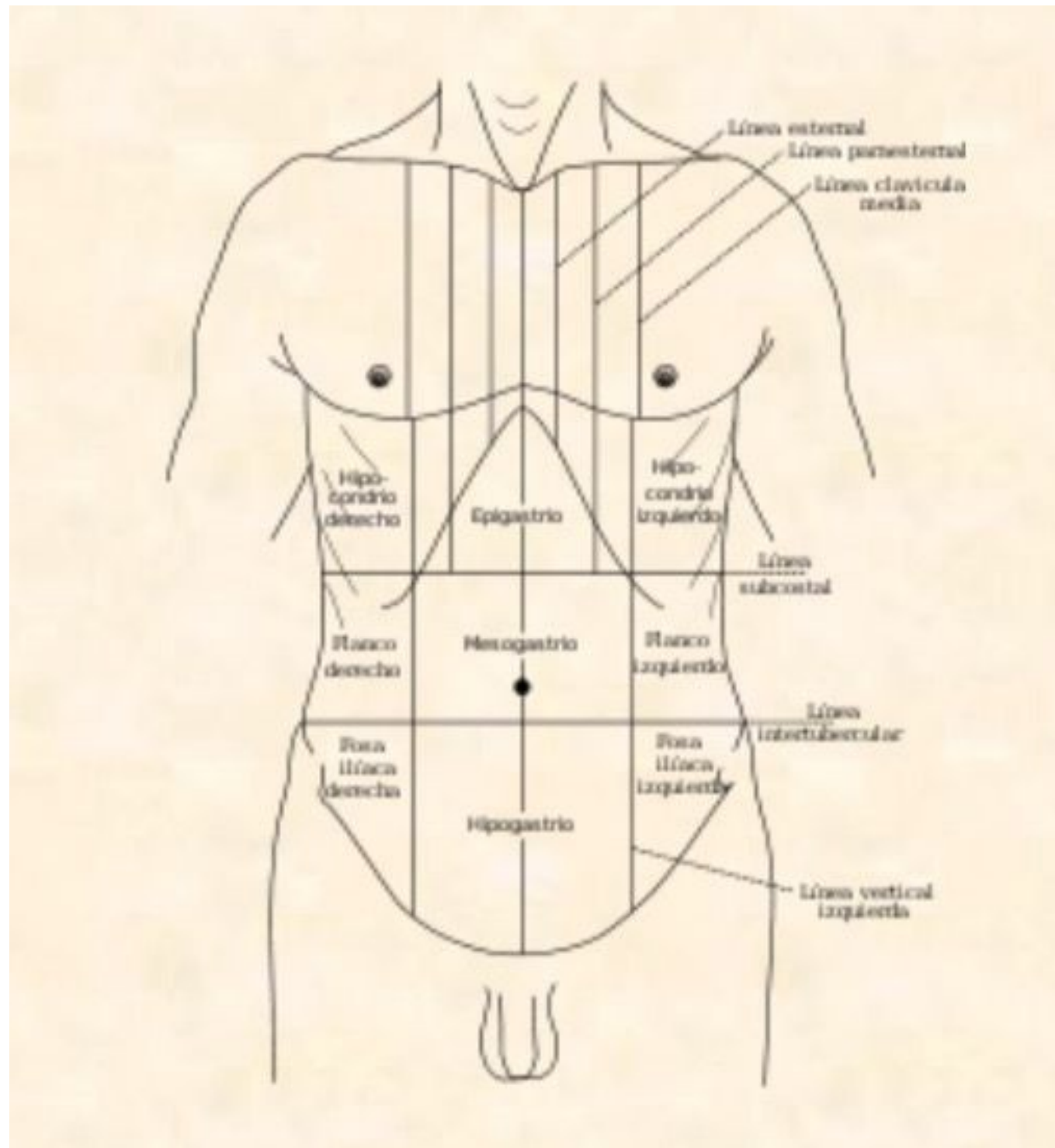
Anatomía funcional de la pared

- Se distinguen 3 acciones diferentes:
 - Sobre el tronco: los músculos abdominales son flexores del tronco (tomando punto fijo en la pelvis). En decúbito dorsal tomando su punto fijo en el tórax elevan la pelvis y los miembros inferiores.
 - Sobre el tórax: los músculos abdominales son espiradores.
 - Sobre el contenido abdominal: su contracción disminuye el diámetro anteroposterior y transversal del abdomen, aumentando la presión intraabdominal y favoreciendo todos los actos de expulsión normales (micción, defecación, parto) como anormales (vómito).

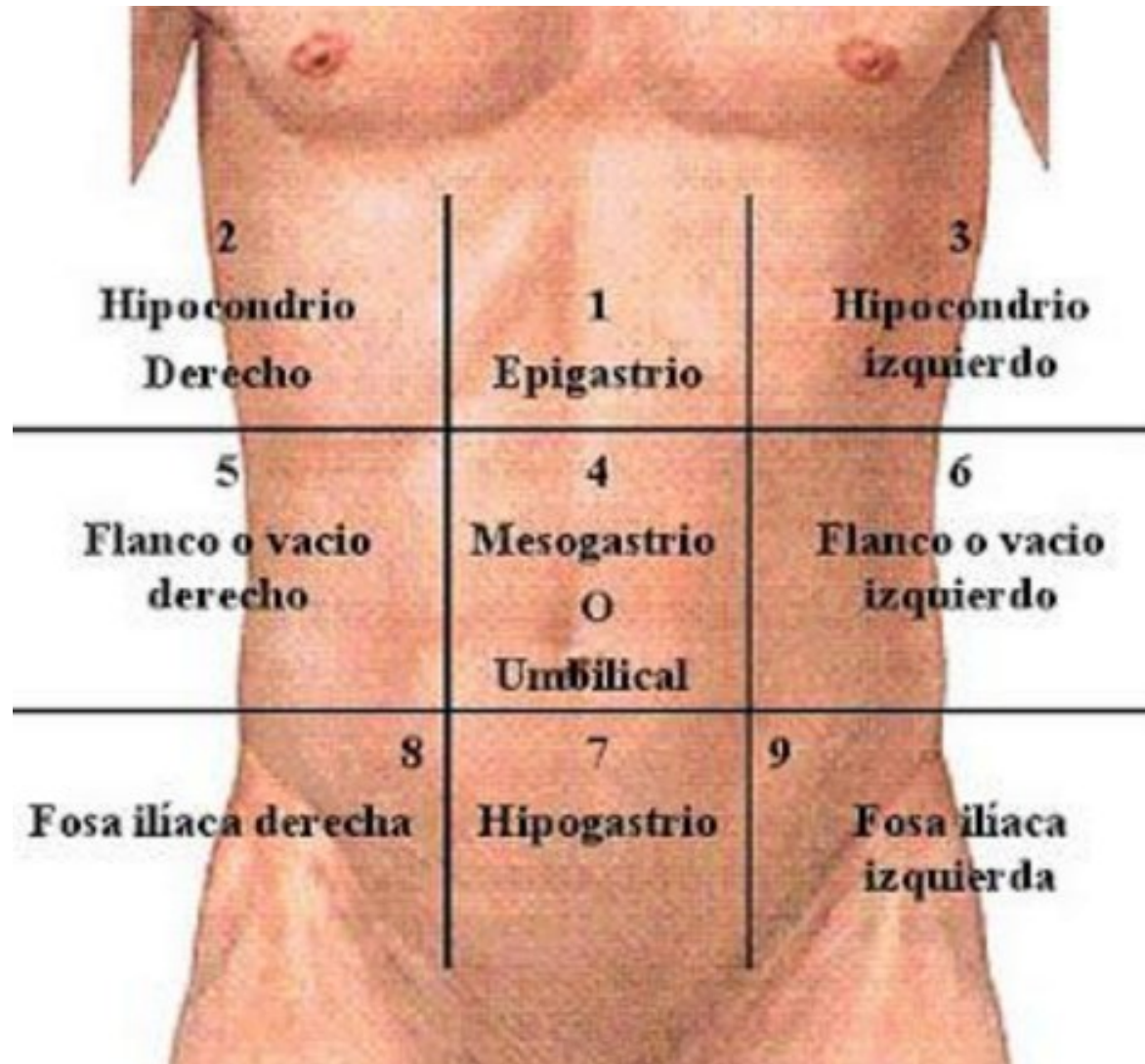


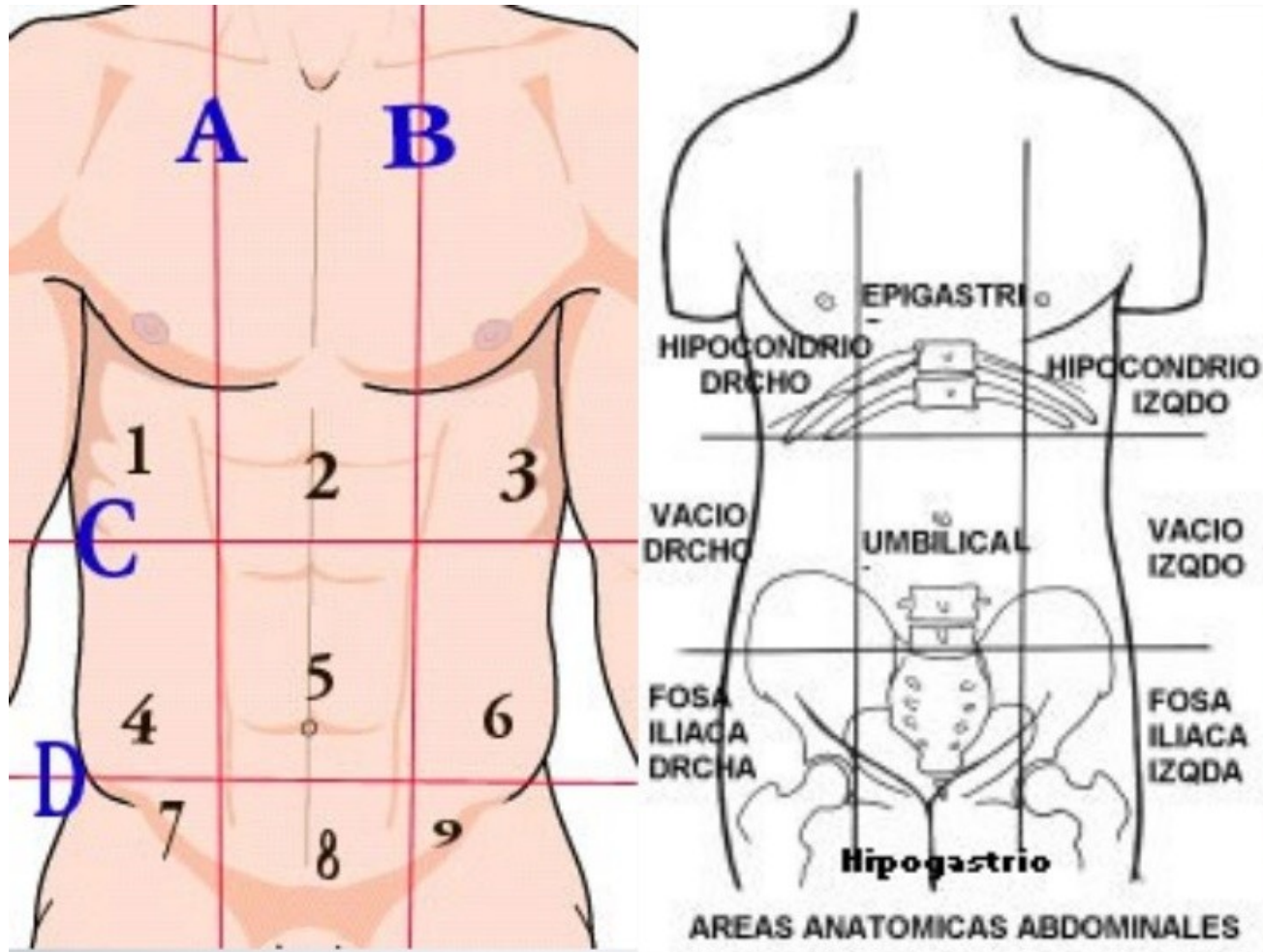
Aponeurosis

- Fascia transversalis: hoja fibrocelular que reviste la cara profunda del transverso menor, y que se interpone entre éste músculo y el peritoneo parietal.
- Línea blanca: es un rafe tendinoso situado en la línea media, entre los rectos anteriores. Se extiende desde la cara anterior de la apéndice xifoides al borde superior de la sínfisis del pubis. Representa una zona débil (hernias).
- Arco de Douglas (línea horizontal que sobrepone el borde inferior de la vaina de los rectos anteriores).

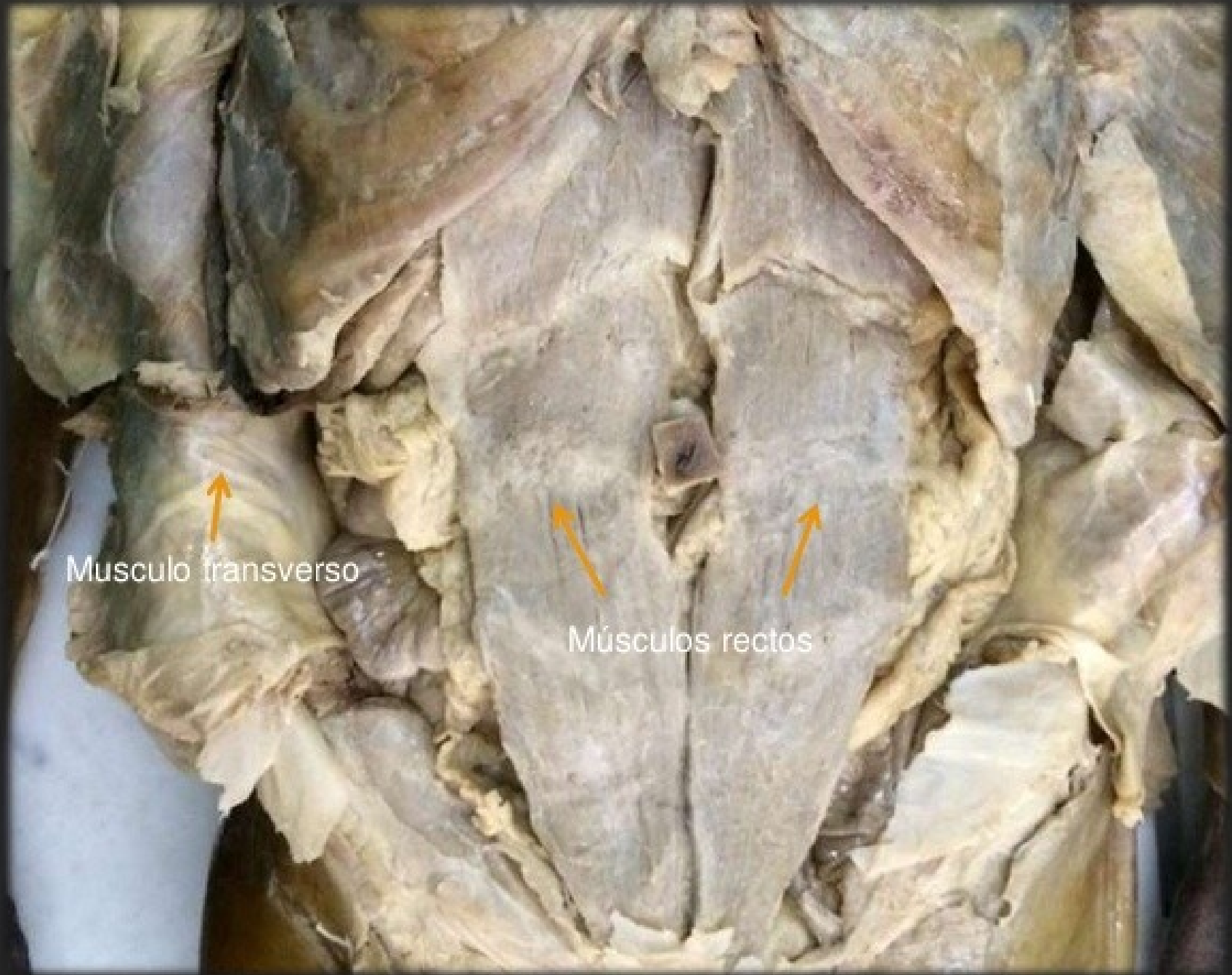


Cuadrantes



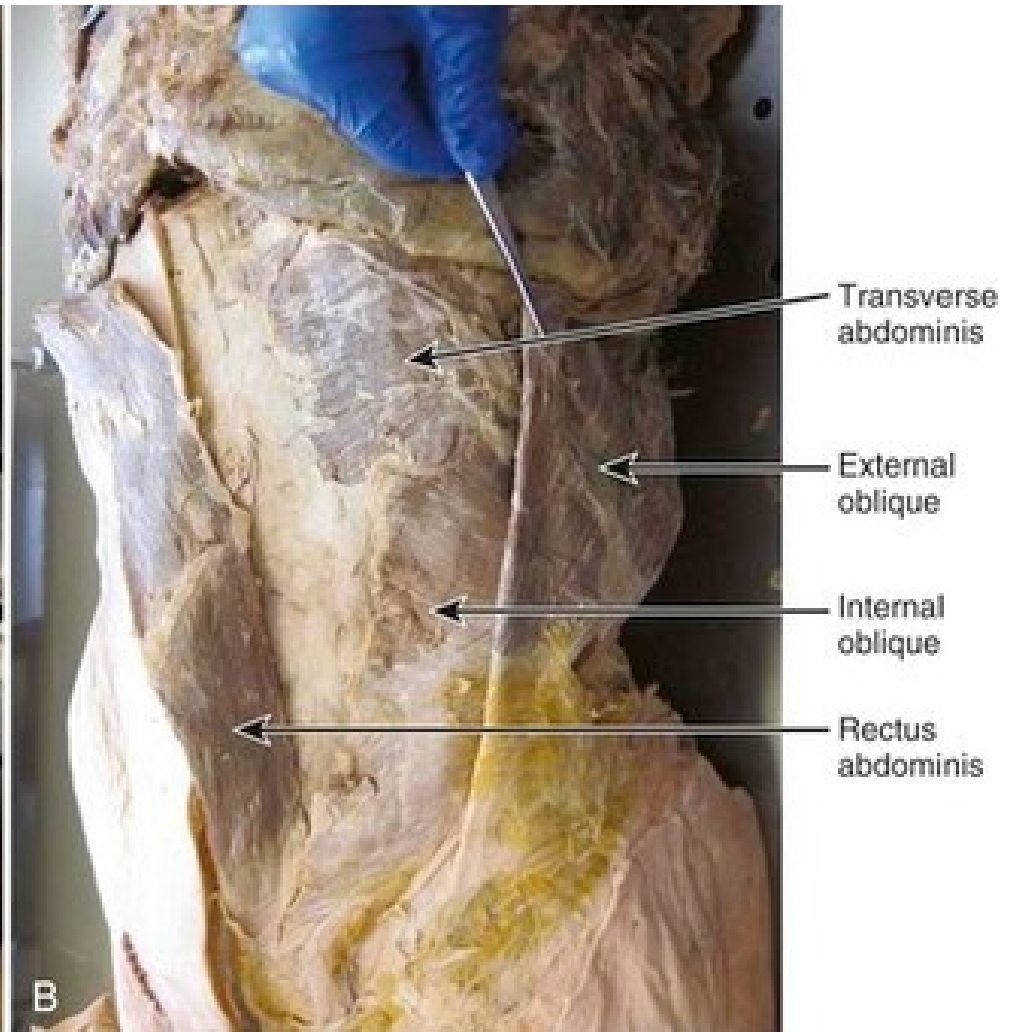
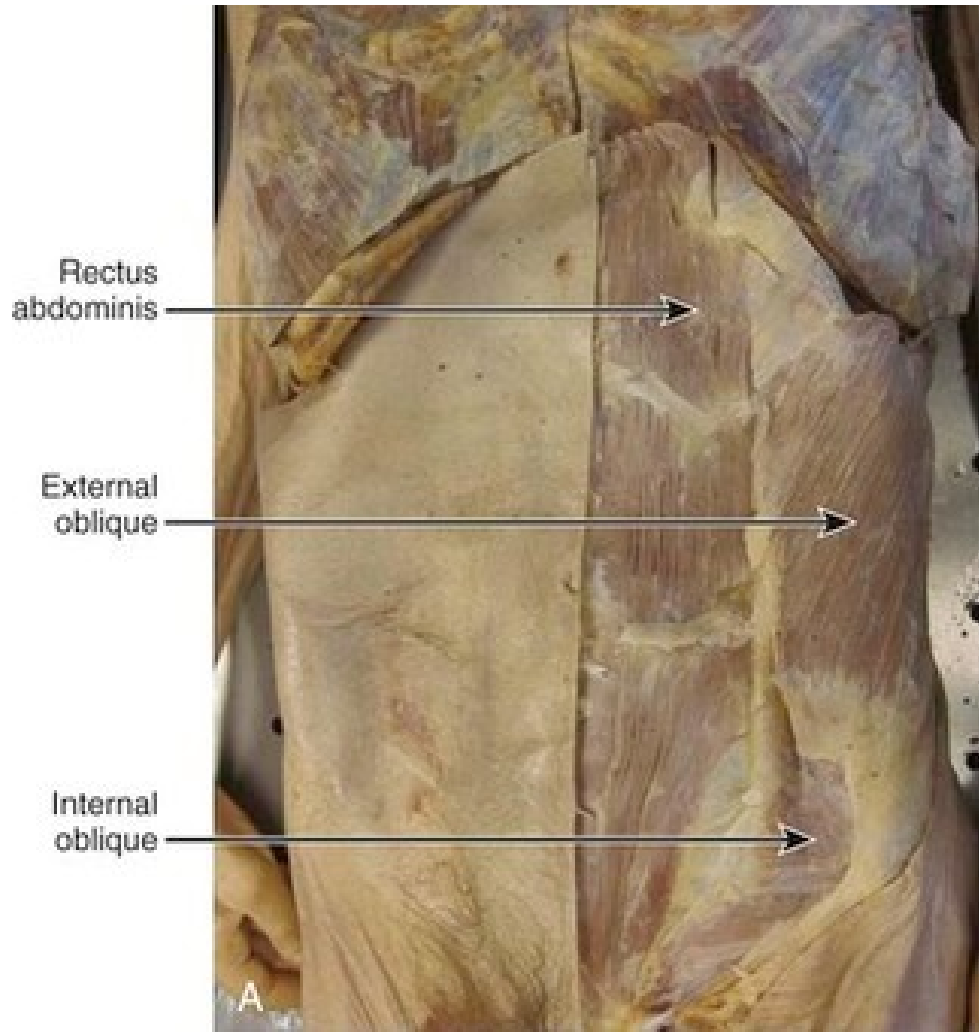


- A) y B) La línea vertical de cada lado corresponde a la línea clavicular media, derecha e izquierda respectivamente. Cuando se extiende hacia abajo llega al punto inguinal medio, a medio camino entre la sínfisis del pubis y la espina ilíaca antero superior.
- C) Línea subcostal, que pasa por el borde inferior de las costillas. También se llama línea transpilórica, a medio camino entre la escotadura yugular y la parte superior de la sínfisis del pubis.
- D) Línea transversa inferior o línea intertubercular, se traza entre los tubérculos de las crestas ilíacas.



Musculo transverso

Músculos rectos



Vasos y nervios



- VASOS Y NERVIOS SUPERFICIALES

- Arterias:

- Ramas ascendentes de la pudenda externa superior, sucutánea abdominal y circunfleja ilíaca superficial (las 3 son ramas de la a. femoral).
- Ramas perforantes de las 6 últimas intercostales y de las a. lumbares (ramas de la aorta).

- Venas

- Forman una red abundante, poco visible en estado normal, pero es muy evidente en casos de hipertensión portal o compresión de la VCI. Sus elementos son: la vena xifoidea tegumentosa (se anastomosa con las venas torácicas y epigástricas), la vena subcutánea abdominal media (afluente de la vena femoral) y venas pudendas superiores y subcutáneas abdominales (drenan en la vena safena interna).

- Nervios

- Proviene de los 6 últimos nervios intercostales (7^a. a 12^a. Raíces torácicas) y de los abdomino-genitales mayor y menor (L1 y L2).



- VASOS Y NERVIOS PROFUNDOS

- Arterias:

- Se agrupan en 3 sistemas: vertical anterior, transversal y vertical lateral.

- Vertical anterior: constituido por las a. mamarias internas (colateral de la subclavia) y las epigástricas (colateral de la ilíaca externa).

- Transversal: representado por las 6 últimas arterias intercostales y las arterias lumbares (colaterales de la aorta).

- Vertical lateral o ascendente: dado por la arteria circunfleja ilíaca profunda (colateral de la arteria ilíaca externa).

- Venas:

- Son satélites de las arterias (2 venas para cada arteria). Desembocan en la vena ilíaca externa, en la vena cava inferior y en el sistema ácigos.