

FICHA DE ANTECEDENTES DE ESPECIEId especie: **95****Nombre Científico***Calydorea xiphioides* (Poepp.) Espinosa,
Rev. Chil. Hist. Nat. 26: 18-26, 1922**Nombre Vernacular**

Tahay, violeta

Familia: IRIDACEAE**Sinonimia***Sisyrinchium xiphioides* Poepp.(Basónimo); *Sisyrinchium grandiflorum* Poepp.;
Sisyrinchium speciosum Hook.; *Calydorea speciosa* Herbert; *Roterbe bulbosa* Klatt.**Antecedentes Generales**

Planta geófita con cormo muy enterrado; hojas escasas, plicadas, hasta 30 cm de largo. Flores efímeras (sólo un día) de 6 tépalos hasta 25 mm de largo, color azul, base amarilla, 3 estambres de anteras dorsifijas; ovario trilocular, estilo terminado en 3 ramas bifidas en el ápice. Fruto cápsula que se abre por 3 valvas.

Planta endémica de Chile de cormos comestibles (Muñoz C 1973), pero actualmente no hay registros de su uso como tal.

Género de distribución en Sudamérica templada, con 24 especies (Roitman y Castillo,2005; <http://www.pacificbulbsociety.org/pbswiki/index.php/Calydorea>).

En 2003 Muñoz M describe una segunda especie de *Calydorea* para Chile pero su inclusión en dicho género está ahora en estudio.

En Chile una especie.

Distribución geográfica (extensión de la presencia)

Planta endémica que habita entre las regiones de Coquimbo (prov. Limarí) a Biobío (Prov. Concepción) (Marticorena et al. 2001) y Rodríguez et al. (2001)

- Montes áridos de Reñaca. (Poeppig,1833)
- Cerros de Valparaíso y Concepción. "planta muy común" (Gay)
- Cerros de Valparaíso y Laguna Verde.(Espinosa,1922)
- Crece en Valparaíso.(Muñoz C,1973),Cerros de Valparaíso (Hoffmann,1989)
- Crece en variante Palmar El Salto, Viña del Mar. (P Novoa, 2000)
- RN Peñuelas; Valparaíso, El Tabo (P. Novoa, 2000)
- V Región: Los Molles, Algarrobo, Tunquén. (Riedemann & Aldunate, 2001)

Se estima una extensión de 700 km de extensión por 20 km al interior, aprox. 14.000 km², sólo en una localidad del sur penetra 100 km.

Tamaño poblacional estimado, abundancia relativa y estructura poblacional

La presencia es de Frecuencia media según Riedemann & Aldunate (2001).
No hay información cuantitativa de sus poblaciones.

Tendencias poblacionales actuales

En declinación por alteración de su hábitat en la región de Valparaíso. (Ravenna et al., 1998).

No existen datos de su situación en otras regiones. (Según autoras de Fichas)

Preferencias de hábitat de las especies (área de ocupación)

Según Clasificación Vegetacional estaría presente en cerros costeros del Matorral estepario arborescente, en Bosque esclerófilo costero, en Matorral espinoso del seco costero, en Bosque esclerófilo maulino y en Bosque caducifolio maulino (Gajardo, 1994).

Habita en el litoral central entre la Región de Coquimbo y la del Bío-bío, inserto en el monte bajo que queda del bosque esclerófilo original, hacia el sur este matorral alcanza tamaños arbóreos.

Su hábitat son cerros costeros, áridos y asoleados.

No existen datos cuantitativos de su área de ocupación.

Principales amenazas actuales y potenciales

A pesar de mencionarse una amplia distribución, probablemente haya disminuido su presencia al sur de Valparaíso, la mayoría de las colectas recientes se ubican en la V región, donde se encontraría afectada por presión de colecta por el interés como planta bulbosa ornamental. En la Región de Valparaíso sería también la sustitución de su hábitat por plantaciones de *Eucalyptus*, riesgo de incendios y la urbanización. Por tener el corno comestible esta especie fue muy buscada en el pasado. Hoy es extraordinariamente escasa, y difícil de ver dado lo efímero de su floración (P. Novoa 2000)

Estado de conservación

Frecuencia media (Riedemann & Aldunate, 2001)

Los cormos son comestibles y vive sólo en Valparaíso (Muñoz C, 1973.)

Vulnerable (Hoffmann, 1989)

Vulnerable. Anexo Geófitas. Libro Rojo. (Benoit, 1989)

En peligro de extinción, para la V Región, (Ravenna, P., et al. 1998.)

Incompletamente Conocida, para la región de Coquimbo, con una distribución entre la región de Coquimbo y Biobío (Marticorena et al. 2001)

En Peligro en la V Región por sustitución de su hábitat por plantaciones de *Eucalyptus* y urbanización. (Jardín Botánico Nacional)

Vulnerable en las regiones VI y VII (Ravenna et al. 1998)

Se cita que está presente en la RN Peñuelas (Novoa 2000).

Hay diversas acciones para declarar Santuario de la Naturaleza, la zona de Tunquén (V Región) donde crece la especie.

Propuesta de Clasificación

Se concluye que su Categoría de Conservación, según Reglamento de Clasificación de Especies Silvestres (RCE), es

VULNERABLE VU D2
RARA

D2: Se ha encontrado en menos de 10 localidades, alrededor de la mitad cercanas a centros poblados, por lo que es propensa a los efectos de actividades humanas, pudiendo cambiar a En Peligro o Extinta en un período muy corto. Disminución proyectada en su área, extensión y calidad del hábitat, por sustitución con plantaciones de *Eucalyptus* y urbanización, principalmente en la región de Valparaíso.

Es, además, extraordinariamente escasa, y difícil de ver dado lo efímero de su floración.

Experto y contacto

Paulina Riedemann gustavo-aldunate@aschile.cl; Liliana Iturriaga tunquen@terra.cl;
Patricio Novoa pnovoa@conaf.cl

Bibliografía citada revisada

BENOIT I (ed.) (1989) Libro Rojo de la Flora terrestre de Chile. Corporación Nacional Forestal. Ministerio de Agricultura .157 p.

ESPINOSA M (1922) Dos plantas chilenas de bulbos comestibles. Rev. Chil. Hist. Nat. 26: 8-26.

HOFFMANN A (1989) Chilean Monocotyledoneous Geophytes. Taxonomic considerations and their state of conservation. *Herbertia* 45(1y 2): 13-28.

MARTICORENA C, F SQUEO, G ARANCIO & M MUÑOZ (2001) Catálogo de la flora vascular de la IV Región de Coquimbo.págs. 105-142. En Squeo F , G Arancio & J Gutiérrez (eds.) Libro Rojo de la flora nativa y de los sitios prioritarios para su conservación: Región de Coquimbo. Edic. Univ. La Serena.

MUÑOZ C (1973) Chile: Plantas en extinción. Edit. Univ. 247 págs. [foto 21 y lám. 30]

MUÑOZ M (2003) Tres nuevas monocotiledóneas descubiertas en Chile: *Alstroemeria mollensis* Muñoz et Brinck (Alstroemeriaceae), *Miersia chilensis* var. *bicolor* M. Muñoz (Gilliesiaceae) y *Calydorea chilensis* M. Muñoz (Iridaceae). *Gayana Bot.* 60(2): 101-106.

POEPPIG E (1833) *Frag. Syn. Phan. Chile. Lipsiae*, 30 págs.

RAVENNA P, S TEILLIER, J MACAYA, R RODRÍGUEZ, O ZÖLLNER (1998) Categorías de conservación de las plantas bulbosas nativas de Chile. *Boletín MNHN* 47: 47-68.

RIEDEMANN P & G ALDUNATE (2001) *Flora Nativa de valor ornamental. Chile, zona*

centro. Edit. A. Bello. 567 págs.

RODRIGUEZ R & C MARTICORENA (2001[2000]) Comentarios taxonómicos en Iridaceae chilenas. Gayana Bot. 57(2): 169-179.

ROITMAN GG & A CASTILLO (2005) *Calydorea alba* (Iridaceae: Tigridieae), a new species from Uruguay. Bol. Soc. Arg. Bot. 40(3-4): 311-312.

Bibliografía citada NO revisada

Sitios Web citados

<http://www.chilebosque.cl/herb/cxyph.html>

LISTADO E IMÁGENES DE ANGIOSPERMAS MONOCOTILEDÓNEAS AMENAZADAS Y NATURALMENTE ESCASAS DE LA V REGIÓN CONTINENTAL. http://www.conaf.cl/cd_sitio_web_flora_regional/comprimidos/Plantillas/Continental/GRUPO%20ANGIOSPERMAE_MONO.htm

http://www.conaf.cl/cd_sitio_web_flora_regional/comprimidos/Plantillas/Continental/Calydorea_xyphioides.htm (P.Novoa, 2000)

<http://www.jardin-botanico.cl/pags/investigacion/site/pags/20020723092916.html>

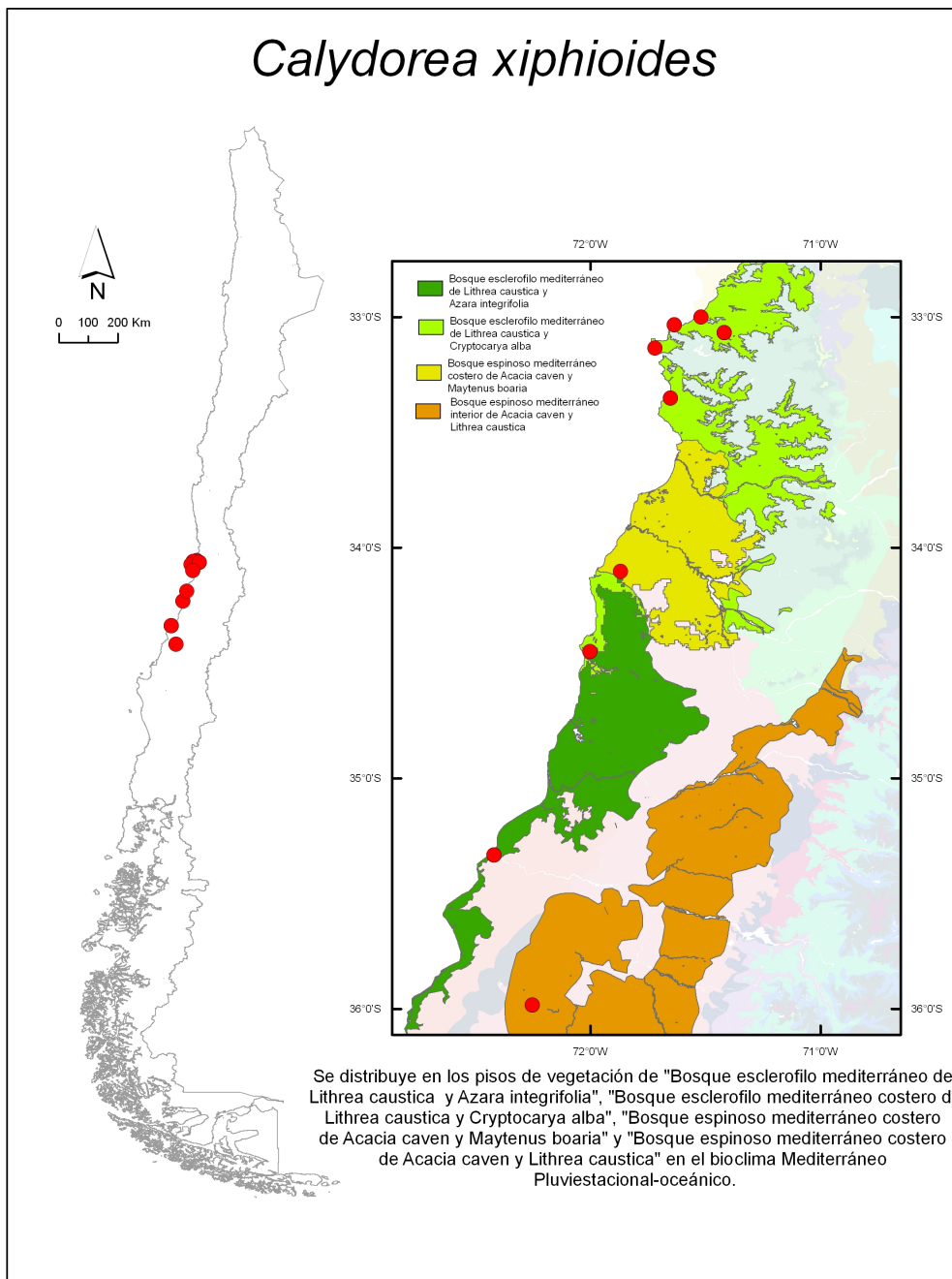
<http://www.pacificbulbsociety.org/pbswiki/index.php/Calydorea>



Fotos de Patricio Novoa en:

<http://www.chilebosque.cl/herb/cxyph.html>

Calydorea xiphioides



Documento de Trabajo. Estado de Conservación de las Plantas de Chile. MNHN-CONAMA, por Mélica Muñoz y María Teresa Serra V., 2006