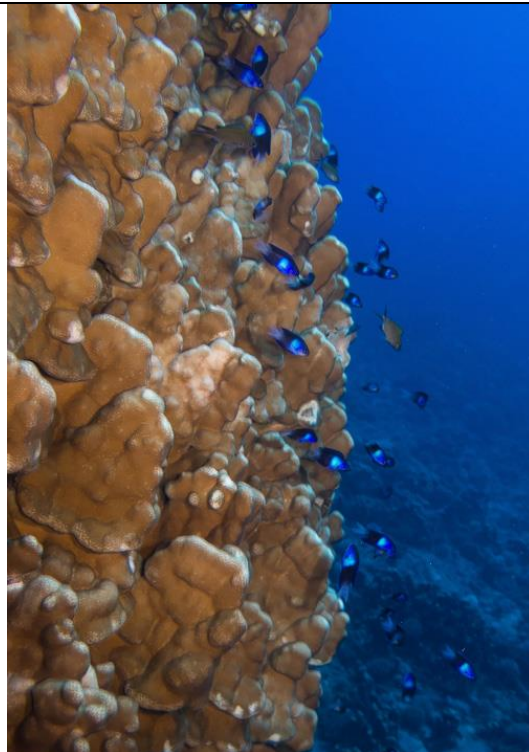


**FICHA PARTICIPACIÓN CIUDADANA DE ANTECEDENTES DE ESPECIE**

Nombre Científico:	<b><i>Chrysiptera rapanui</i> (Greenfield and Hensley, 1970)</b>
Nombre Común:	<b><i>māmata</i></b>



*Chrysiptera rapanui*; ©Eduardo Sorensen



Cardumen de *Chrysiptera rapanui*; © Liliana Calzada

**Propuesta de preliminar de clasificación del Comité de Clasificación**

En la reunión del 26 de abril de 2022, consignada en el Acta Sesión N° 01, del 18mo proceso, el Comité de Clasificación establece:

***Chrysiptera rapanui* (Greenfield and Hensley, 1970), “māmata”**

Pez pequeño y colorido que llega a medir hasta 7 cm en machos. Fuerte color azul en la parte anterior del cuerpo, hacia la parte posterior es de tonos azul más oscuros con puntos azul eléctrico. Tiene 13 espinas dorsales, 2 espinas anales.

*Chrysiptera rapanui* se distribuye en el sudoeste del Pacífico en las islas Kermadec, Nueva Zelanda y al sudeste del Pacífico, en Chile en Rapa Nui (Base de datos GBIF, 1958-2013) y en Islas Salas y Gómez (Natgeo y Oceana 2011). Presente en las siguientes Áreas Marinas Protegidas: PM Motu Motiro Hiva y AMCP-MU Rapa Nui.

Luego de evaluar la ficha de antecedentes, y realizar algunas observaciones para su corrección, el Comité estima que para los criterios A, C, D y E no existe información suficiente para pronunciarse, por lo que se clasificaría para cada uno como Datos Insuficientes (DD).

Se acordó realizar consultas a la oficina de SERNAPESCA de Rapa Nui, para establecer la existencia de amenazas que podrían disminuir la calidad del hábitat de esta especie. Gestión que se realizó y cuyos resultados se incluyen en el siguiente párrafo.

Respecto al criterio B, cumple con umbrales de superficie para área de Ocupación y Extensión de Presencia para categoría En Peligro, en Chile se encuentra descrita en 3 localidades, no más de 5 (Rapa Nui y en Islas Salas y Gómez), y, además los corales en que vive están sometidos a daños realizados por las anclas de embarcaciones mayores, de naves de carga y yates entre 12 y 20 m de profundidad aproximadamente, a pesar de que no es parte del registro pesquero artesanal para extracción (Rebeca Teano SERNAPESCA Rapa Nui, 2022). Según criterio D, se observan menos de 5 poblaciones conocidas amenazadas, por lo que según este criterio se clasificaría como Vulnerable (VU). Así esta especie cumpliría umbrales para categoría En Peligro (EN).

No se rebaja su categoría por encontrarse poblaciones fuera del territorio y estimar que, en caso de extinción local, dada la distancia, sería difícil la recolonización, a menos que fuese realizada por el ser humano. Por lo que se clasificaría como En Peligro (EN).

Se describe a continuación los criterios utilizados y las categorías por cada criterio asignadas preliminarmente:

Criterio UICN	Criterios definitorios	Categoría Preliminar	Enunciación de Criterios
A		DD	
B	***	EN	EN B1ab(iii)+2ab(iii)
C		DD	
D		VU	VU D2
E		DD	

Este Comité concluye que su Categoría de Conservación, según Reglamento de Clasificación de Especies Silvestres (RCE) es:

**EN PELIGRO (EN) EN B1ab(iii)+2ab(iii)**

Dado que:

B1 Extensión de Presencia menor a 5.000 km<sup>2</sup>.

B1a Se conoce en 3 localidades, no más de 5 (Rapa Nui y en Islas Salas y Gómez).

B1b(iii) Disminución de la calidad del hábitat deteriorada porque los corales en que vive están sometidos a daños realizados por las anclas de embarcaciones mayores.

B2 Área de Ocupación menor a 500 km<sup>2</sup>.

B2a Se conoce en 3 localidades, no más de 5 (Rapa Nui y en Islas Salas y Gómez).

B2b(iii) Disminución de la calidad del hábitat deteriorada porque los corales en que vive están sometidos a daños realizados por las anclas de embarcaciones mayores.

<b>Reino:</b>	Animalia	<b>Orden:</b>	Perciformes
<b>Phyllum/División:</b>	Chordata	<b>Familia:</b>	Pomacentridae
<b>Clase:</b>	Actinopterygii	<b>Género:</b>	<i>Chrysiptera</i>

**Sinonimia:**

*Abudefduf rapanui* (Greenfield & Hensley, 1970)

*Glyphidodontops rapanui* (Greenfield & Hensley, 1970)

**Antecedentes Generales:**

ASPECTOS MORFOLÓGICOS: Pez pequeño y colorido que llega a medir hasta los 7 cm en machos. Fuerte color azul en la parte anterior del cuerpo, hacia la parte posterior es de tonos azul más oscuros con puntos azul eléctrico. Tiene 13 espinas dorsales, 2 espinas anales (Allen, G.R., 1991).

Rasgos distintivos

Color azul intenso característico.

ASPECTOS REPRODUCTIVOS:

Ovípara, el emparejamiento cambia durante en cada ciclo reproductivo. Los huevos son demersales y se adhieren al sustrato. Los machos cuidan y airean los huevos con sus aletas (Allen, G.R., 1991).

## Distribución geográfica:



Figura 1. *Chrysiptera rapanui* se distribuye en el sudoeste del Pacífico en las islas Kermadec, Nueva Zelanda y al sudeste del Pacífico en Chile en Rapa Nui (Base de datos GBIF, 1958-2013) y en Islas Salas y Gómez (Natgeo y Oceana 2011). Presente en las siguientes Áreas Marinas Protegidas: PM Motu Motiro Hiva y AMCP-MU Rapa Nui.

## Área de extensión de la presencia

Las áreas de extensión de la presencia fueron determinadas basándose principalmente en antecedentes bibliográficos sobre distribución geográfica de la especie y conocimiento ancestral.

El área de extensión de la presencia fue estimada 100 km<sup>2</sup> (Figura 2).

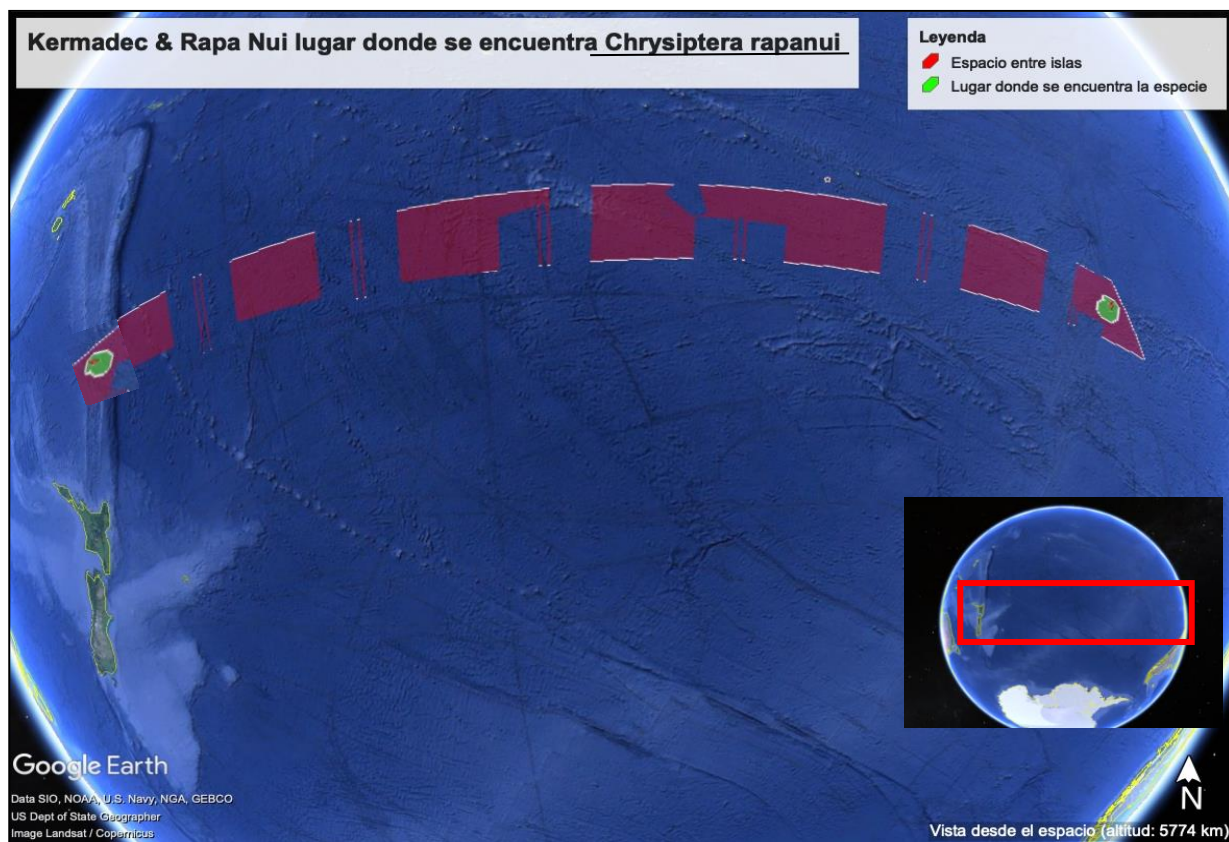


Figura 2. Área de extensión de la presencia de *C. rapanui*. Extensión de la Presencia en Chile = 50 km<sup>2</sup>  
Regiones de Chile en que se distribuye: Región de Valparaíso.  
Territorios Especiales de Chile en que se distribuye: Rapa Nui  
Países en que se distribuye en forma NATIVA: Chile y Nueva Zelanda.

**Amenazas:**

No es parte del registro pesquero artesanal para extracción, lo que implica que no está permitida su extracción. Además, los corales en que vive están sometidos a daños realizados por las anclas de embarcaciones mayores, de naves de carga y yates entre 12 y 20 m de profundidad app. (Rebeca Teoano SERNAPESCA Rapa Nui, 2022). Se espera que el Plan de General de Administración (PGA) de la AMCP-MU Rapa Nui incorpore iniciativas para evitar la continuación de estos daños.

**Tamaño poblacional estimado, abundancia relativa, estructura y dinámica poblacional:**

Ubicado en Rapa Nui (Isla de Pascua). Los juveniles se encuentran en charcos (pozas) de oleaje, tanto adultos como juveniles se encuentran en arrecifes de coral y rocosos. Se encuentran ejemplares solos o en agregaciones de alrededor de 10 a 30 individuos en el cardumen, frecuentemente cerca del coral *Porites sp.* (Allen, G.R., 1991).

Análisis de similitud entre sitios de Rapa Nui, entre noviembre del año 2016 y abril del 2017. Con una similitud entre sitios de (24,35%)

**Preferencias de hábitat:**

Arrecifes de coral principalmente *Porites sp.*

**Estados de conservación vigentes en Chile para esta especie:**

No Evaluada (NE)

**Estado de conservación según UICN=>**

No Evaluada (NE)

**Acciones de protección:** Gestionar fondos para realizar Iniciativas de “plantar” corales. Levantar la información para la ciudadanía de los efectos de la acidificación en el océano, los efectos a nivel personal e industrial y que puedo hacer para disminuirlo.

**Esta especie tiene registro de presencia en las siguientes áreas de interés:**

Rapa Nui

Está incluida en la siguiente NORMATIVA de Chile: No está incluida

Está incluida en los siguientes convenios internacionales: No está incluida

Está incluida en los siguientes proyectos de conservación y/o investigación: No está incluida

**Experto y contacto:** Emilia Palma Tuki [emilia.palma@alumnos.ucn.cl](mailto:emilia.palma@alumnos.ucn.cl)

Autores de la ficha: Dario Bittencourt, Isidora Carvajal, Emilia Palma y Diego Valdes (alumnos de Biología Marina, UCN)

**Sitios Web que incluyen esta especie:**

<https://www.fishbase.se/summary/Chrysiptera-rapanui.html>

<https://www.qbif.org/es/species/2399268>

**Bibliografía citada:**

Allen, G.R., 1991. Damselfishes of the world. Mergus Publishers, Melle, Germany. 271 p.