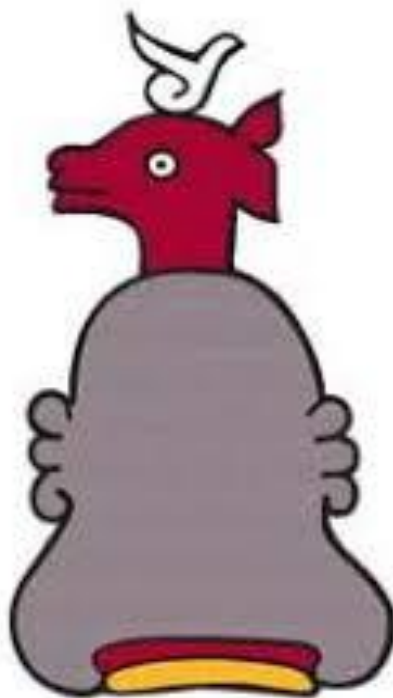




Síntesis Estadística Municipal 2022



Mazatepec

ÍNDICE

Contenido

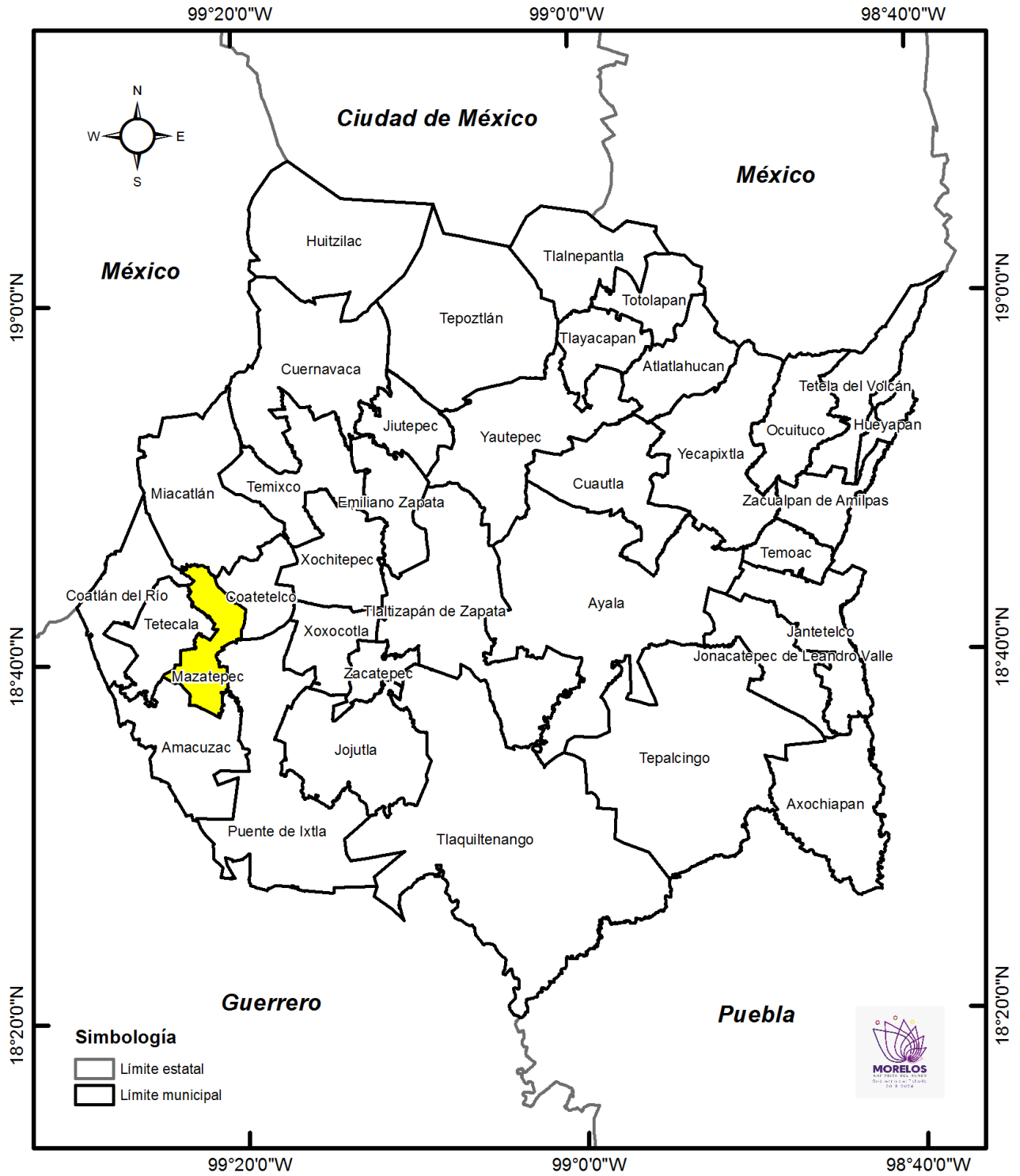
1.	Situación geográfica.....	1
1.1	Definición etimológica	3
1.2	Fisiografía	3
1.3	Clima.....	5
2.	ODS (Objetivos de Desarrollo Sostenible) de la Agenda 2030.....	7
2.1	Gráficas de indicadores de la Agenda 2030.....	8
3.	Población.....	12
3.1	Proyecciones de población	16
3.2	Natalidad y fecundidad	17
3.2.1	Condición de la madre.....	18
3.2.2	Hogares.....	21
3.2.3	Cobertura en servicios de salud.....	22
3.3	Vivienda.....	23
4.	Pobreza y carencias sociales	25
5.	Índice de Marginación.....	27
6.	Índice de Desarrollo Humano.....	30
7.	Aspectos económicos.....	31
8.	Educación	35
9.	Etnicidad.....	35
10.	Población que se autorreconoce afromexicana o afrodescendiente	36
11.	Seguridad.....	37

1. Situación geográfica

El municipio de Mazatepec se encuentra ubicado al oeste del estado de Morelos y tiene una extensión territorial de 57.9 Km², que representa 1.2% de la extensión territorial del estado. Se localiza geográficamente al norte a una latitud de 18°45'33", al sur a 18°36'57", al este a una longitud de 99°19'41" y 99°24'38" al oeste.

El municipio colinda al norte con el municipio de Miacatlán, Coatetelco y Coatlán del Río; al sur con Amacuzac; al este con Puente de Ixtla, al oeste con Tetecala.

MAPA 1. Situación geográfica



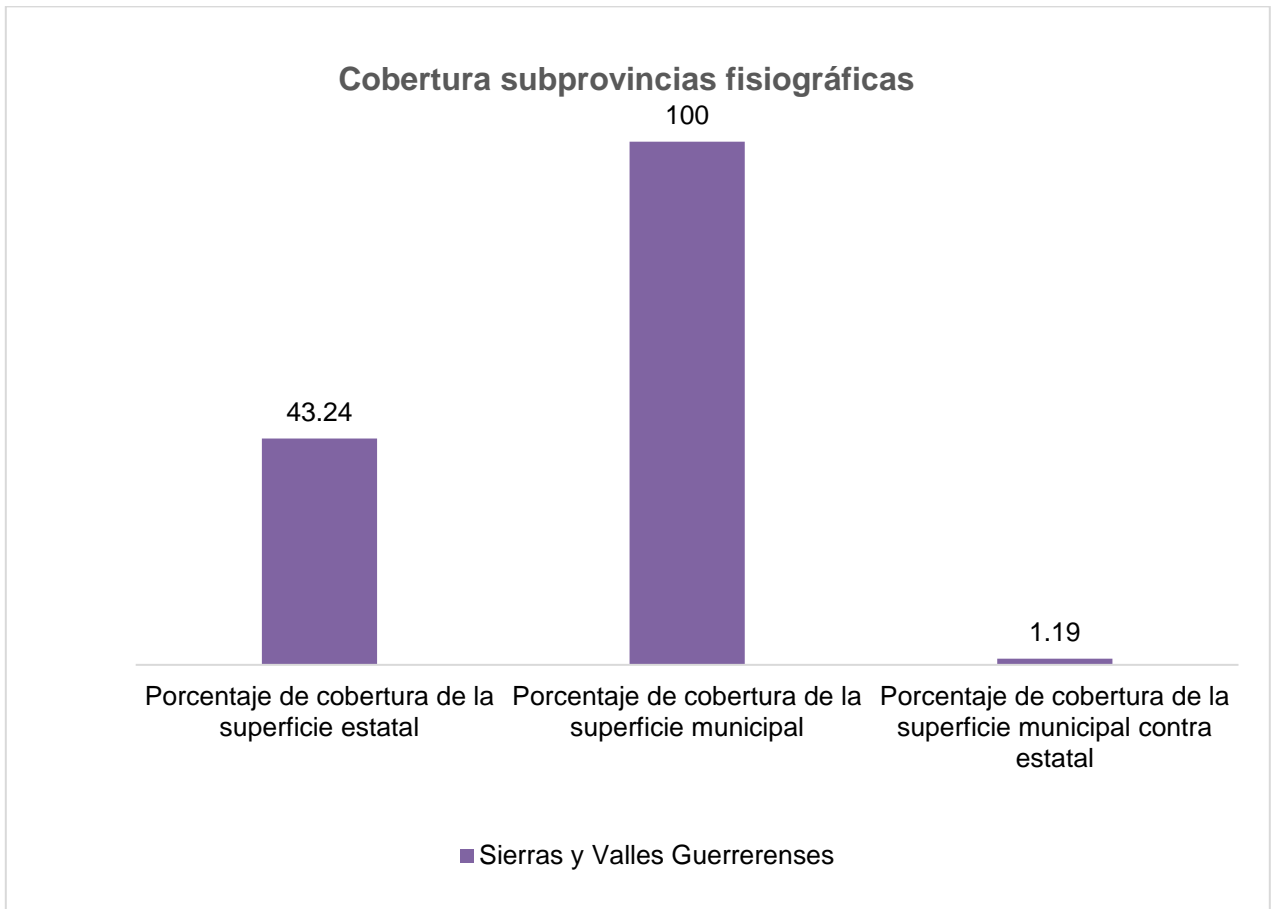
Fuente: Secretaría de Hacienda. Dirección General de Planeación Participativa e Información Estratégica. Con datos del Marco Geoestadístico 2020, del INEGI.

1.1 Definición etimológica

El nombre deriva de mazātepēc (mazā(tl) 'venado', tepē(tl) 'cerro'; -c(o) 'en'), que significa 'en el cerro del venado' o 'en el cerro de los venados'.

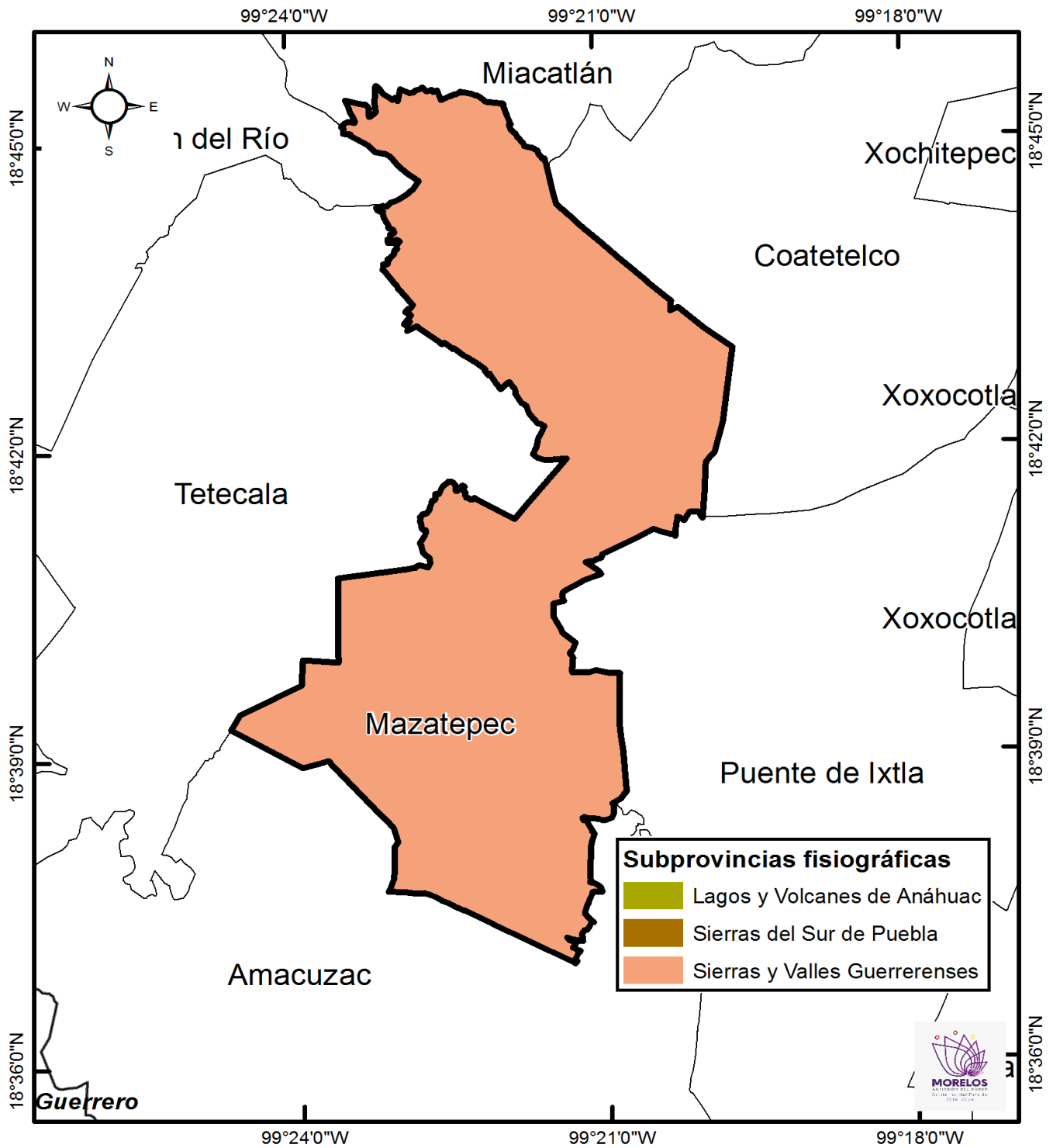
1.2 Fisiografía

El municipio de Mazatepec se encuentra ubicado dentro de la subprovincia de Sierras y Valles Guerrerenses. La provincia Sierra Madre del Sur (sierra y valles guerrerenses) es una de las más complejas y a la vez menos conocidas del país, tiene una litología en la que las rocas intrusivas cristalinas (especialmente los granitos) y las metamórficas cobran mayor importancia que en las del norte.



Fuente: Secretaría de Hacienda. Dirección General de Planeación Participativa e Información Estratégica. Con conjunto de datos vectoriales esc. 1:1000 000, INEGI.

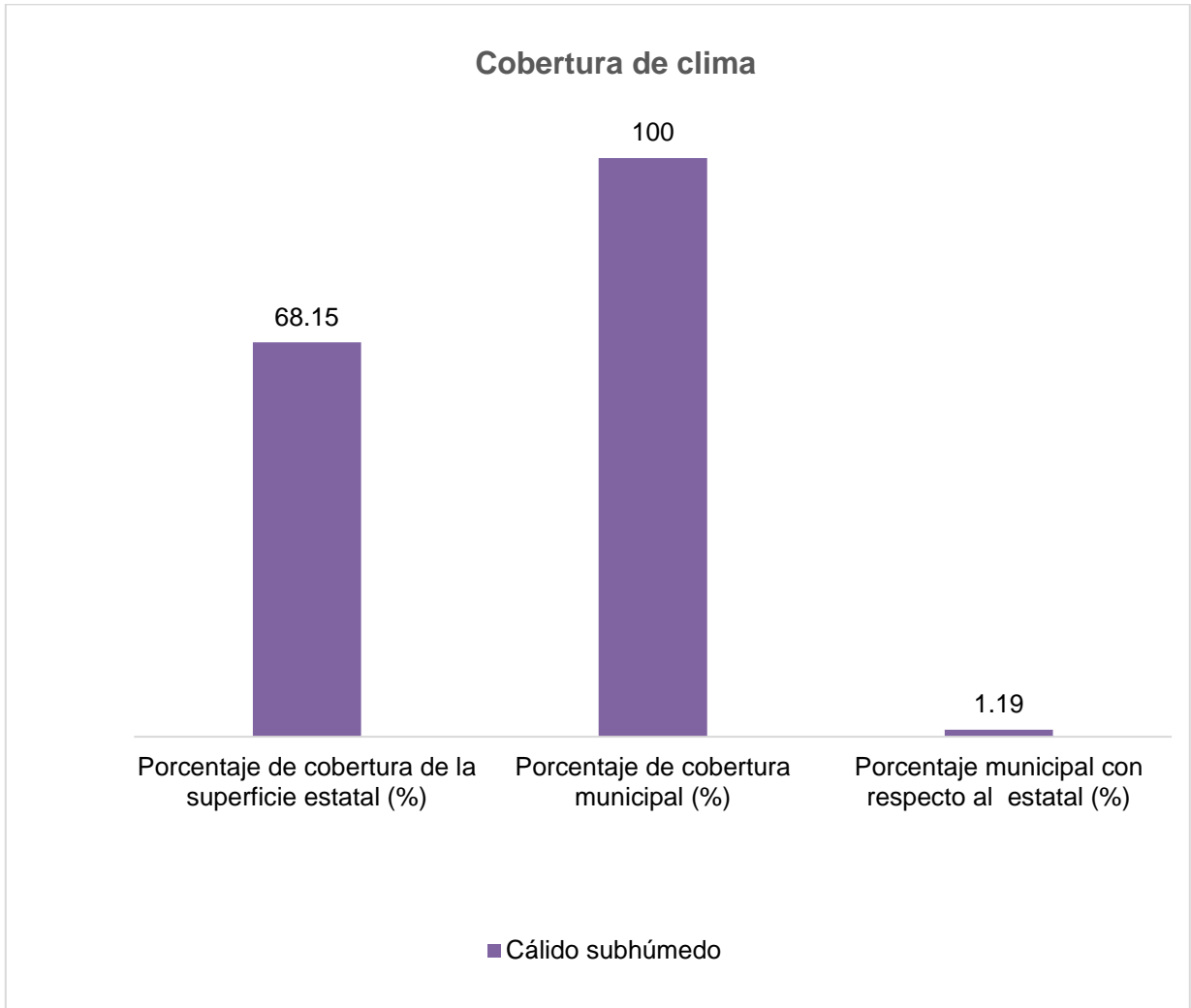
MAPA 2. Fisiografía



Fuente: Secretaría de Hacienda. Dirección General de Planeación Participativa e Información Estratégica. Con conjunto de datos vectoriales esc. 1:1000 000, INEGI.

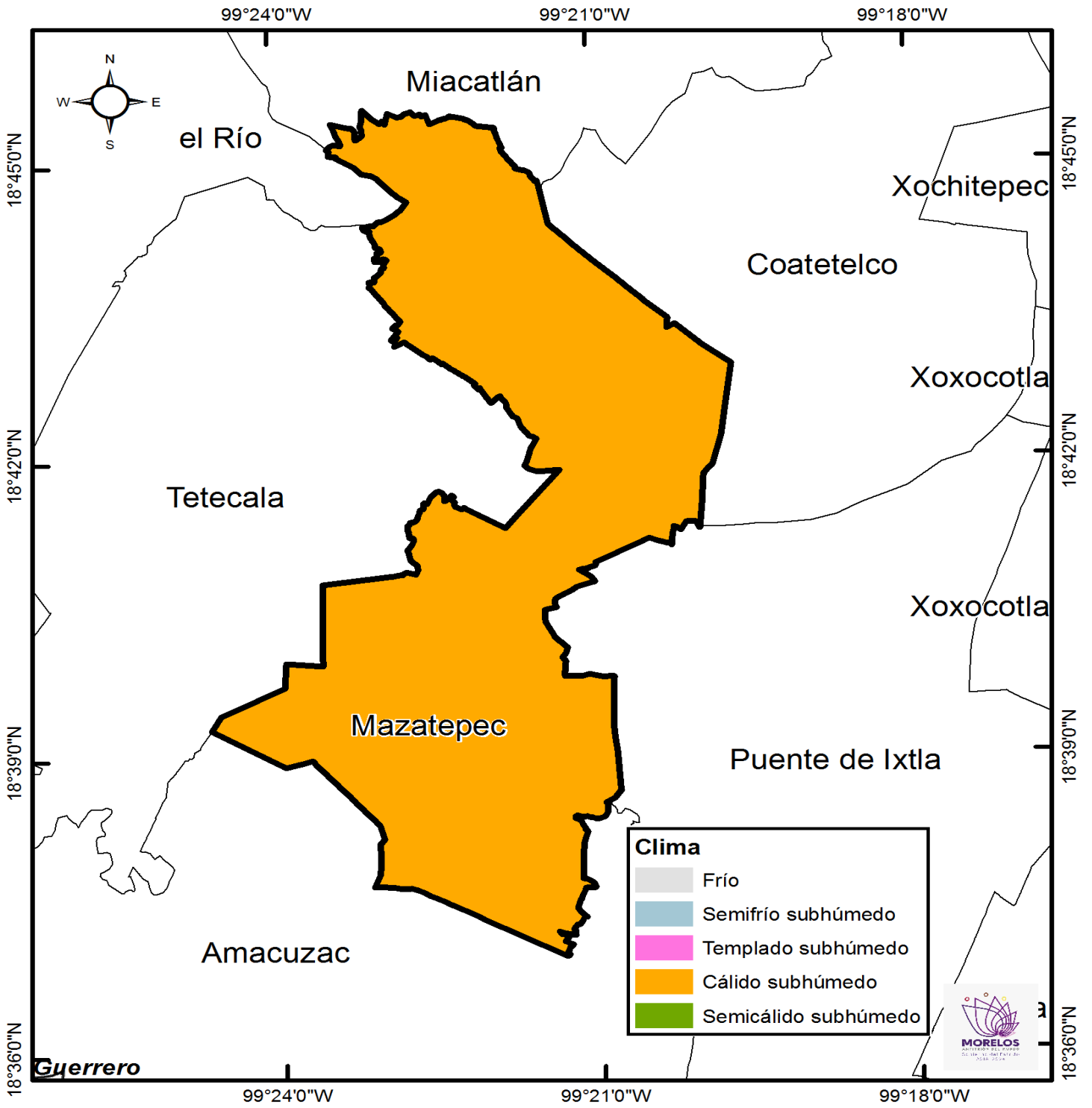
1.3 Clima

En el municipio de Mazatepec predomina el clima Cálido subhúmedo (100%).



Fuente: Con conjunto de datos vectoriales escala 1:1000 000, INEGI.

MAPA 3. Clima



Fuente: Con conjunto de datos vectoriales escala 1:1000 000, INEGI.

2. ODS (Objetivos de Desarrollo Sostenible) de la Agenda 2030.

El 25 de septiembre de 2015 los 193 Estados Miembros de las Naciones Unidas, adoptaron la Agenda 2030 para el Desarrollo Sostenible: un plan de acción mundial compuesto por 17 objetivos de desarrollo sostenible y de 169 metas, cuyo propósito es poner fin a la pobreza, luchar contra la desigualdad y hacer frente al cambio climático para el 2030.

La Agenda 2030 es un plan de acción mundial a favor de las personas, el planeta y la prosperidad, basado en 17 Objetivos de Desarrollo Sostenible (ODS), que tiene por objeto asegurar el progreso social y económico sostenible en todo el mundo y fortalecer la paz universal dentro de un concepto más amplio de la libertad.



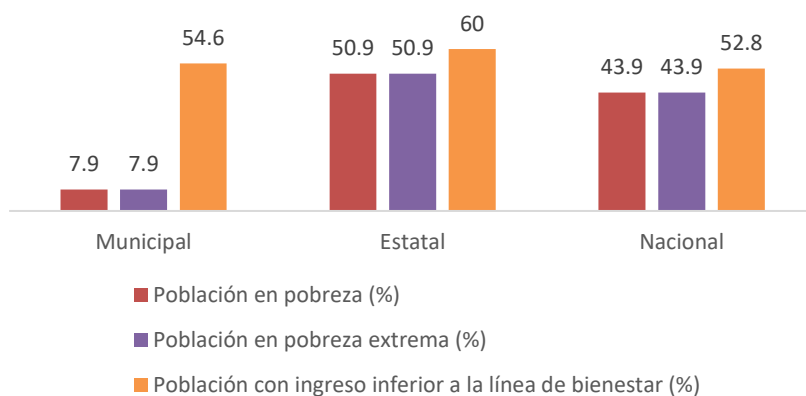
La Agenda 2030 presenta una perspectiva integral y multidimensional para enfrentar mejor los desafíos en los municipios. Al ser la unidad territorial básica y conocer las necesidades más inmediatas de la población, los municipios son clave para poder cumplir con la agenda y ofrecer mejores soluciones a los problemas a partir de sus competencias y atribuciones.

Cada uno de los objetivos de la agenda, están direccionados a los sectores que deben ser atendidos a favor de las personas y el planeta; los cuales identificaremos dentro de los indicadores.

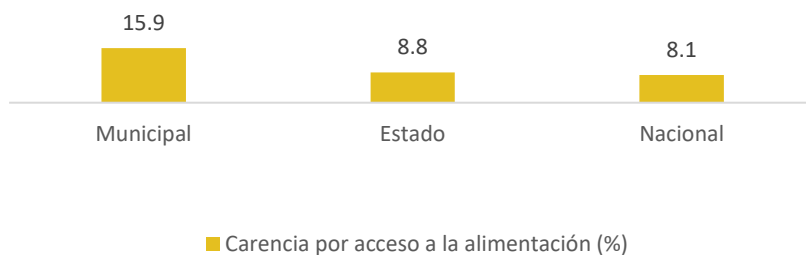
2.1 Gráficas de indicadores de la Agenda 2030.



Fin de la pobreza



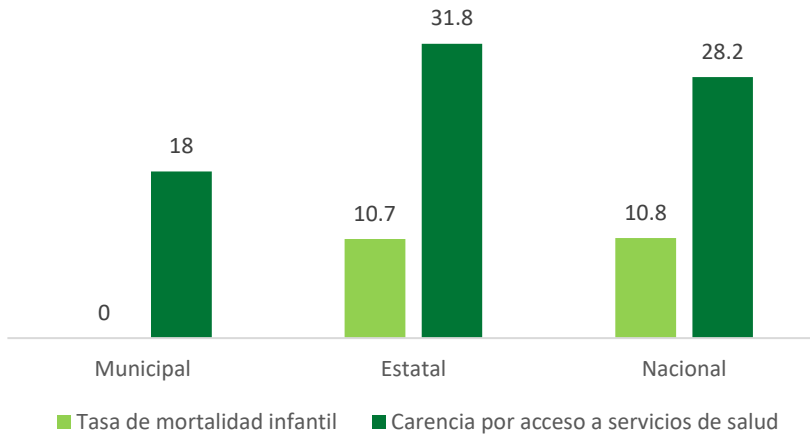
Hambre cero



Fuente: Plataforma de Análisis para el Desarrollo/Plataforma de las Naciones Unidas para el Desarrollo. <https://pad.undp.org.mx/#/infographic>



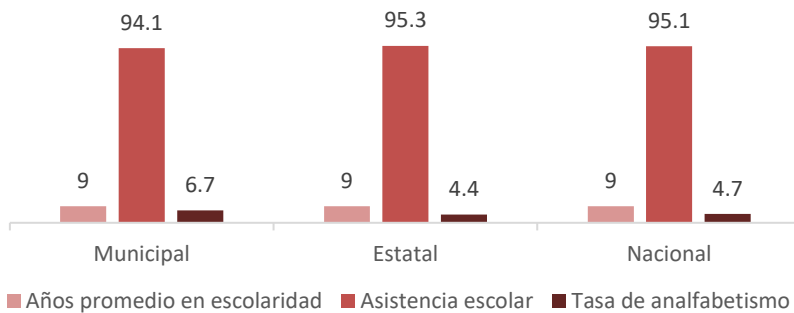
Salud y bienestar



Fuente: Plataforma de Análisis para el Desarrollo/Plataforma de las Naciones Unidas para el Desarrollo. <https://pad.undp.org.mx/#/infographic>



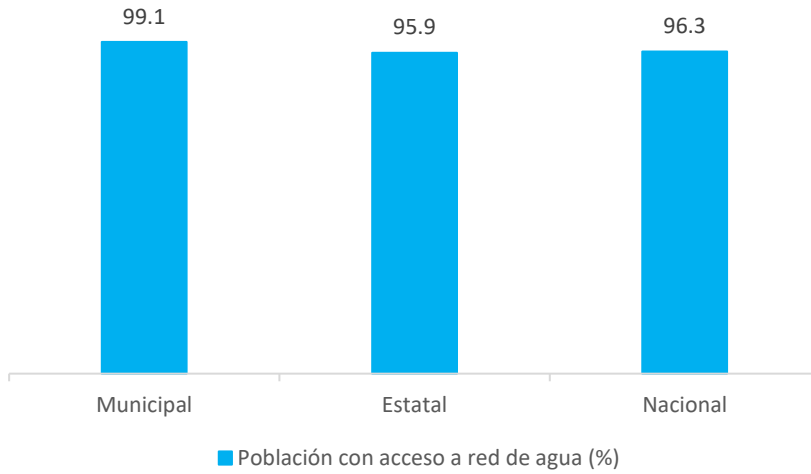
Educación de calidad



Fuente: Plataforma de Análisis para el Desarrollo/Plataforma de las Naciones Unidas para el Desarrollo. <https://pad.undp.org.mx/#/infographic>



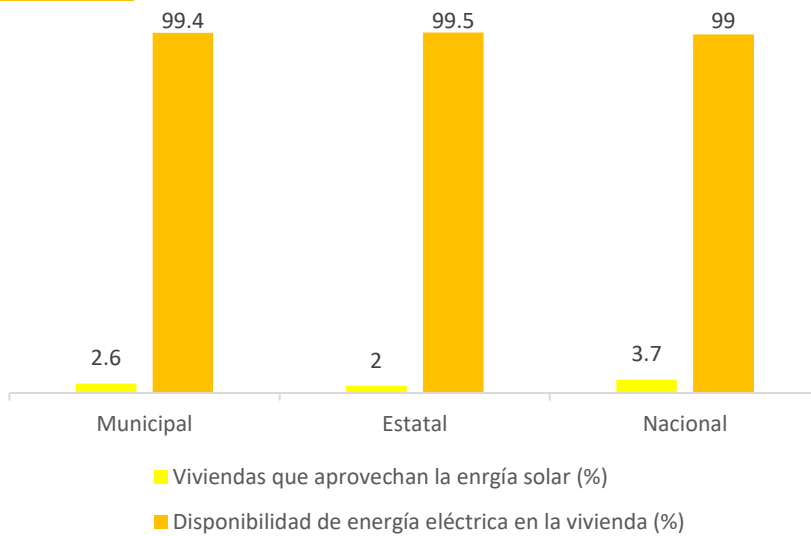
Agua limpia y saneamiento



Fuente: Plataforma de Análisis para el Desarrollo/Plataforma de las Naciones Unidas para el Desarrollo. <https://pad.undp.org.mx/#/infographic>



Energía asequible y no contaminante



Fuente: Plataforma de Análisis para el Desarrollo/Plataforma de las Naciones Unidas para el Desarrollo. <https://pad.undp.org.mx/#/infographic>



Industria, innovación e infraestructura

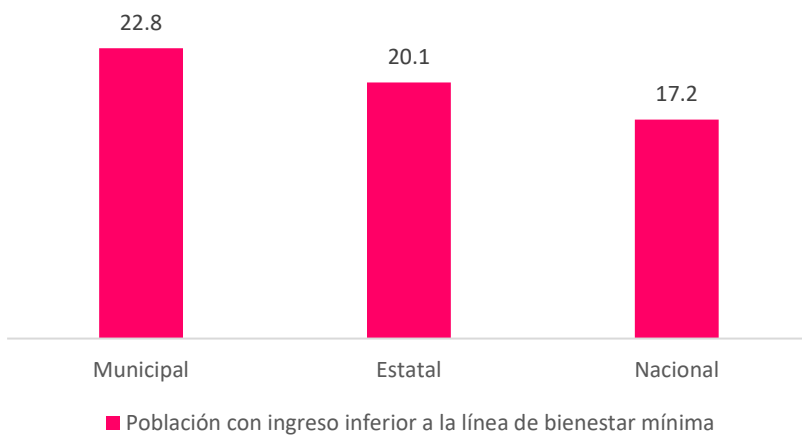


UNIDADES ECONÓMICAS	
Municipal	358
Estatal	96,462
Nacional	5,081,130

Fuente: Plataforma de Análisis para el Desarrollo/Plataforma de las Naciones Unidas para el Desarrollo. <https://pad.undp.org.mx/#/infographic>



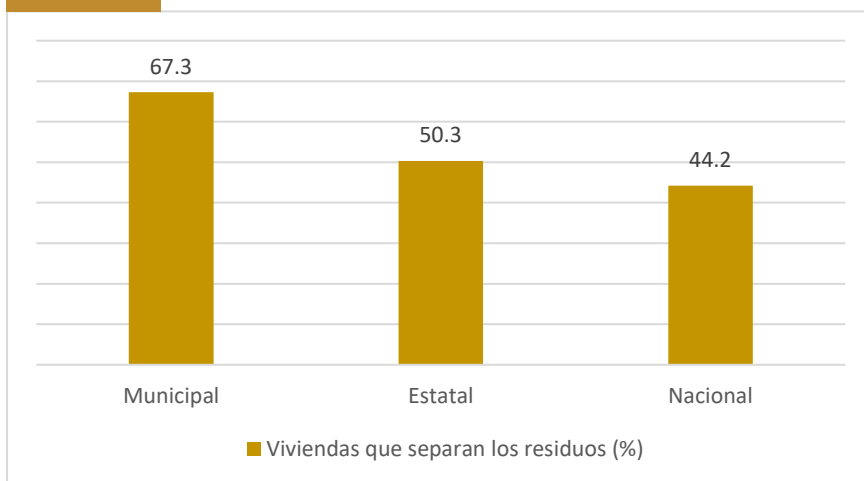
Reducción de las desigualdades



Índice de Gini	
Municipal	0.403
Estatal	0.416
Nacional	0.450

Fuente: Plataforma de Análisis para el Desarrollo/Plataforma de las Naciones Unidas para el Desarrollo. <https://pad.undp.org.mx/#/infographic>

Producción y consumo responsables

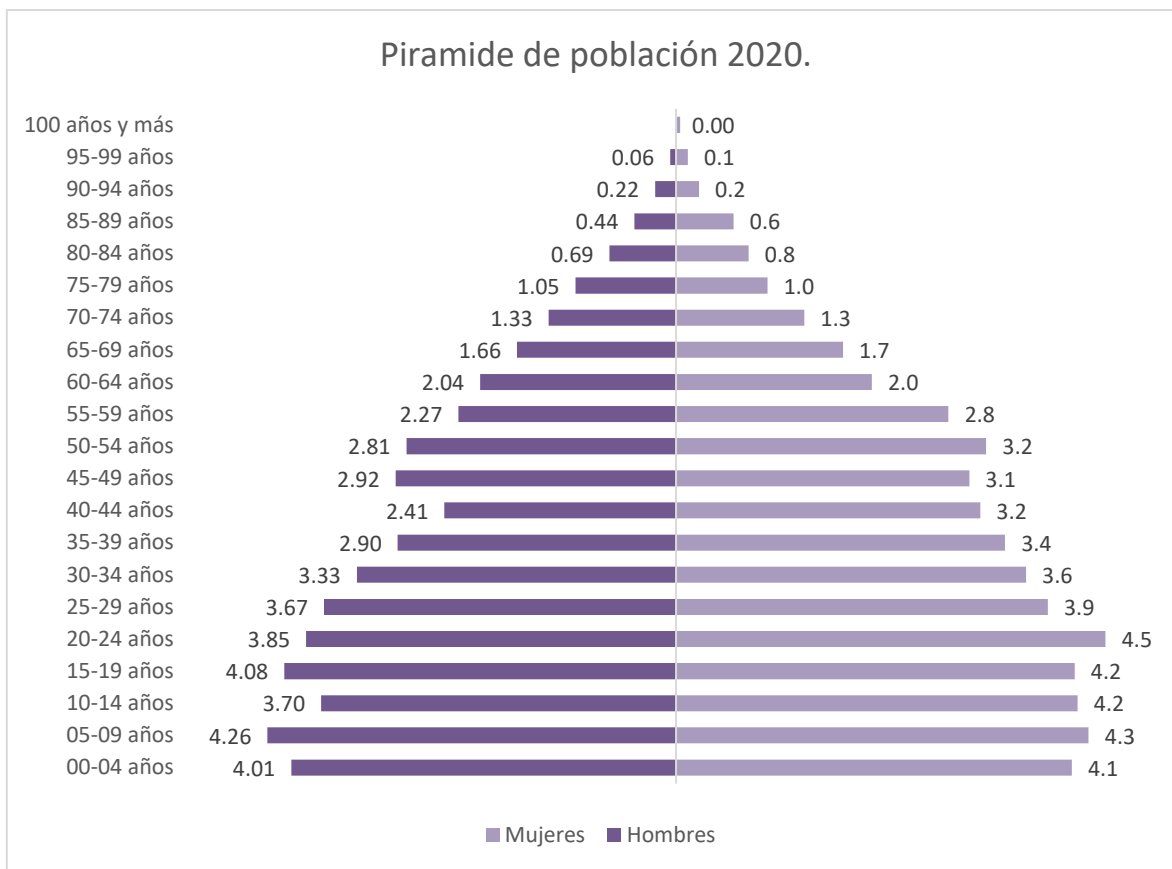


Fuente: Plataforma de Análisis para el Desarrollo/Plataforma de las Naciones Unidas para el Desarrollo. <https://pad.undp.org.mx/#/infographic>

3. Población

De acuerdo al Censo de Población y Vivienda 2020, el municipio cuenta con una población de 9,653 habitantes, cifra que representa 0.5% de la población de la entidad. Del total de habitantes, 5,050 son mujeres y 4,603 son hombres, representando 52.3% y 47.7% de la población total, respectivamente.

La distribución de la población por grupo de edad se da de la siguiente manera.

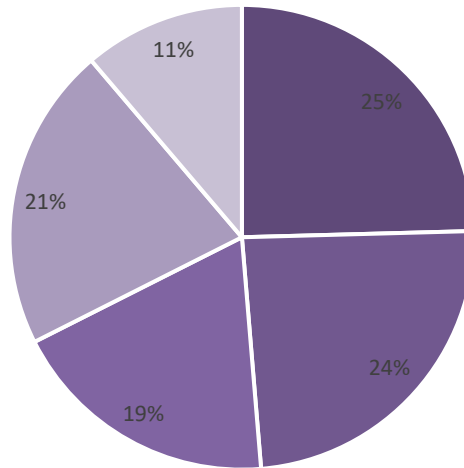


Fuente: Secretaría de Hacienda. Dirección General de Planeación Participativa e Información Estratégica/Secretaría Técnica del COESPO. Con datos del Censo Nacional de Población y Vivienda 2020, INEGI.

Como se aprecia en la gráfica de la pirámide poblacional, los grupos etarios en donde hay una mayor concentración de hombres y mujeres son los que van de 5 a 24 años.

Por otra parte, si se analiza en grupos de población más amplios, encontramos que 49% de la población del municipio es joven, es decir, se encuentra entre los 0 y 29 años de edad.

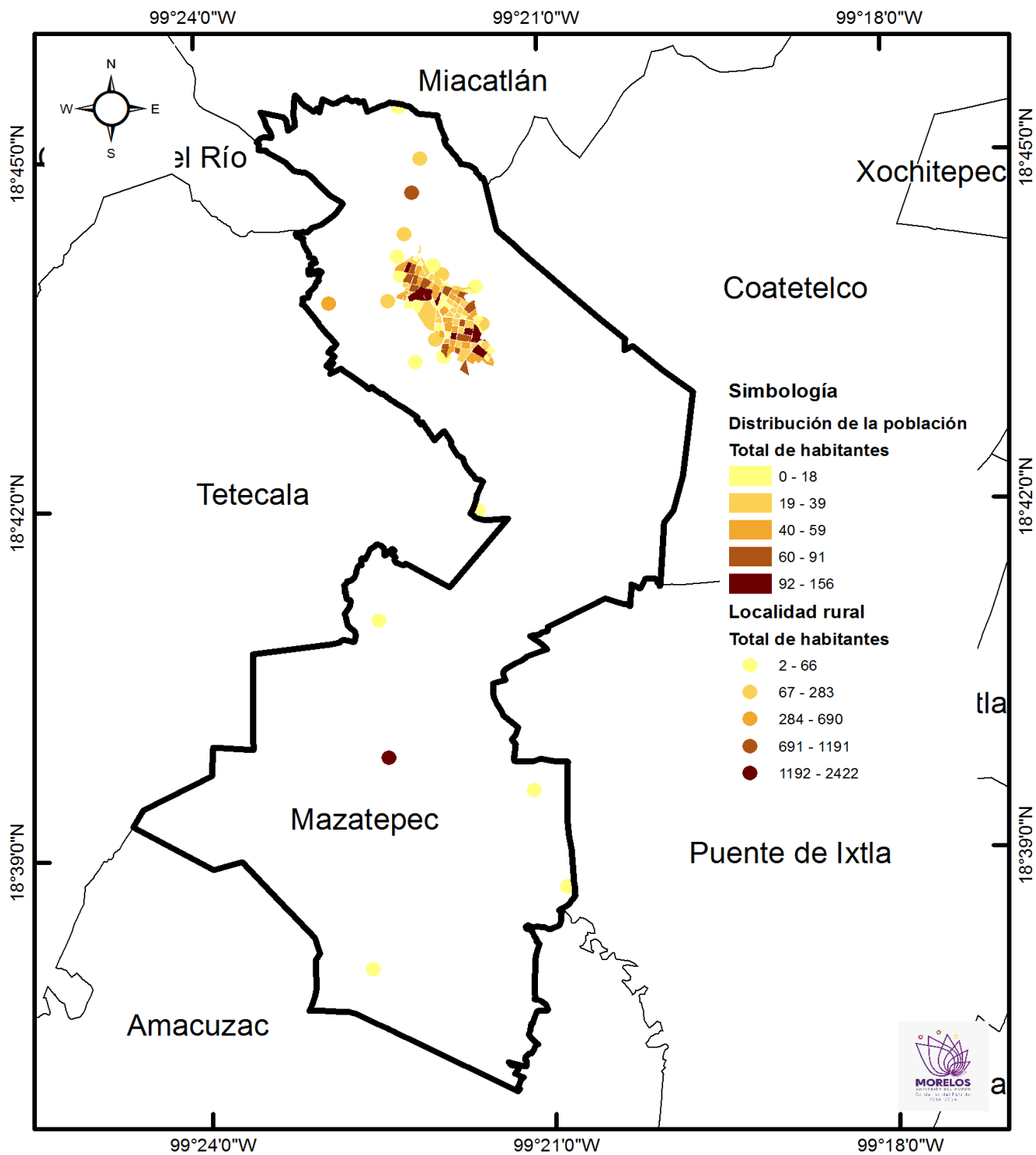
Distribución de la población por grupo etario



■ 0 a 14 años ■ 15 a 29 años ■ 30 a 44 años ■ 45 a 64 años ■ 65 años y más

Fuente: Secretaría de Hacienda. Dirección General de Planeación Participativa e Información Estratégica/Secretaría Técnica del COESPO. Con datos del Censo Nacional de Población y Vivienda 2020, INEGI.

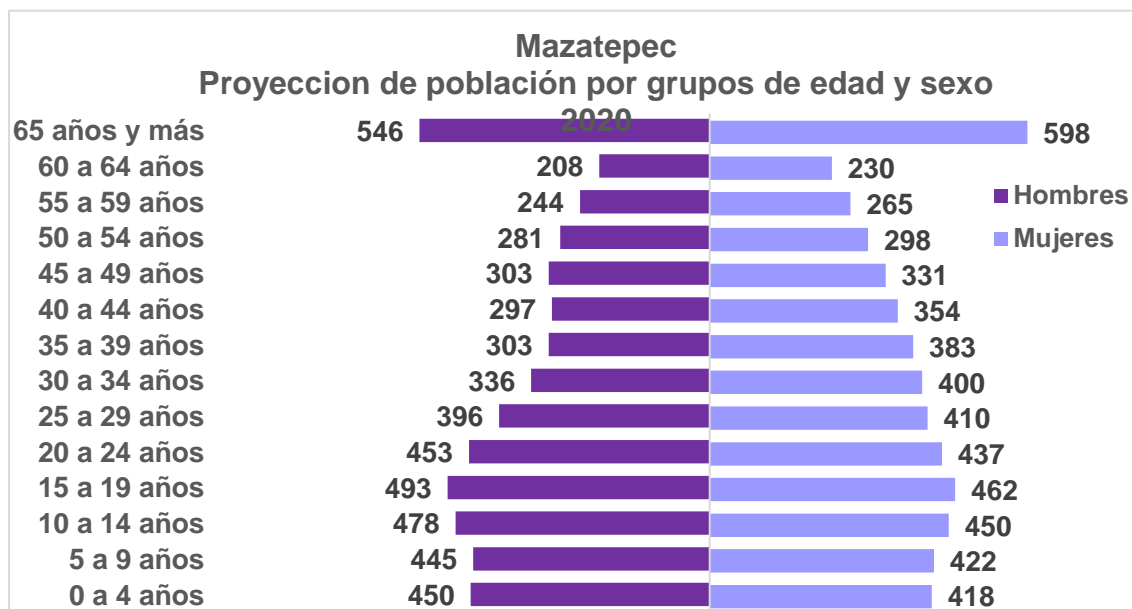
MAPA 4. Densidad de población



Fuente: Secretaría de Hacienda. Dirección General de Planeación Participativa e Información Estratégica. Con datos del Censo de Población y Vivienda 2020, del INEGI.

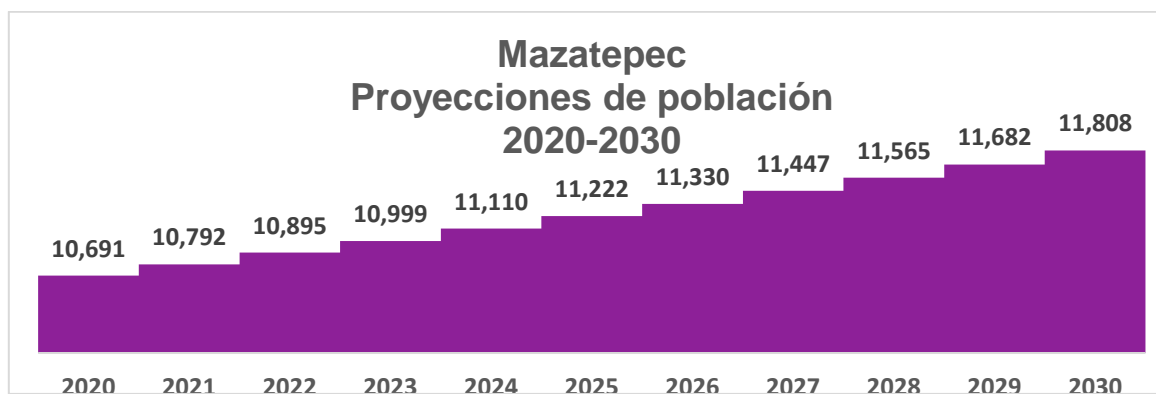
3.1 Proyecciones de población

Para 2020, existe una mayor concentración de población en el grupo de edad de 65 años y más tanto hombres como en mujeres.



Fuente: Secretaría de Hacienda. Dirección General de Planeación Participativa e Información Estratégica/Secretaría Técnica del COESPO. En base a las Proyecciones de Población Municipal 2015-2030 del CONAPO.

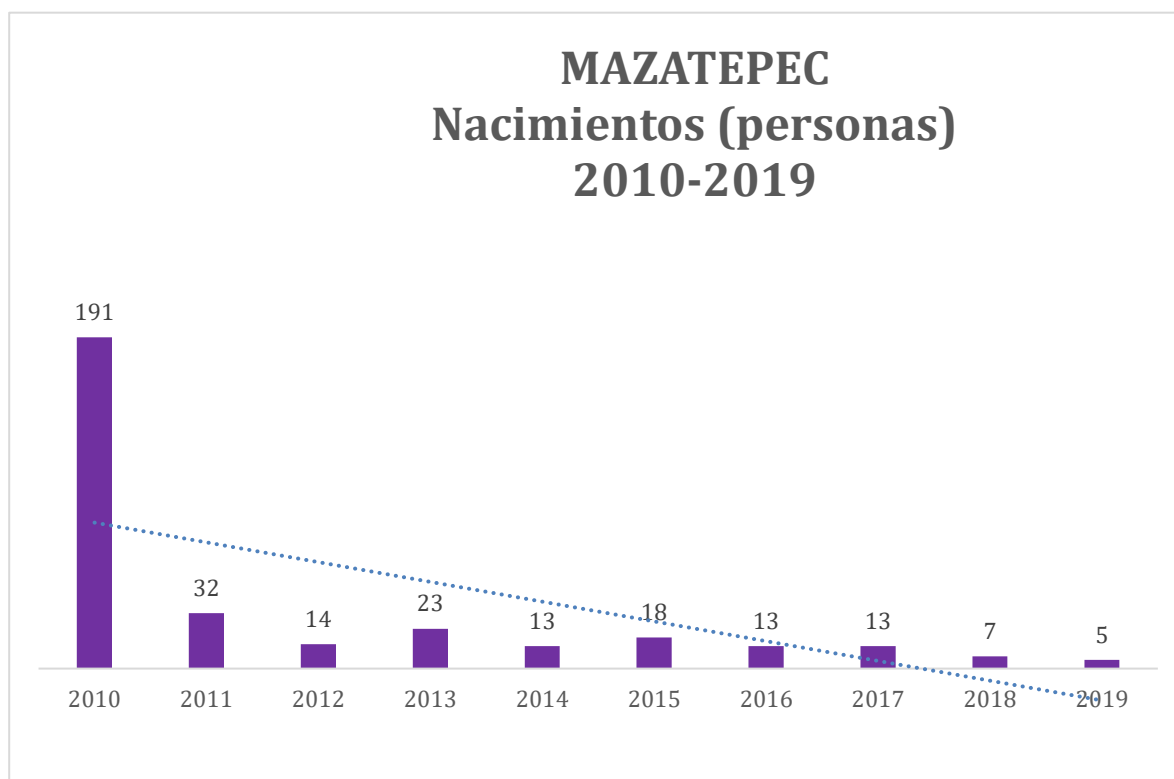
De acuerdo a las proyecciones municipales de Población 2015 – 2030 del Consejo Nacional de Población (CONAPO), para el año 2030 Mazatepec tendrá 11,808 habitantes, de los cuales 49% serán hombres y 51% mujeres.



Fuente: Secretaría de Hacienda. Dirección General de Planeación Participativa e Información Estratégica/Secretaría Técnica del COESPO. En base a las Proyecciones de Población Municipal 2015-2030 del CONAPO.

3.2 Natalidad y fecundidad

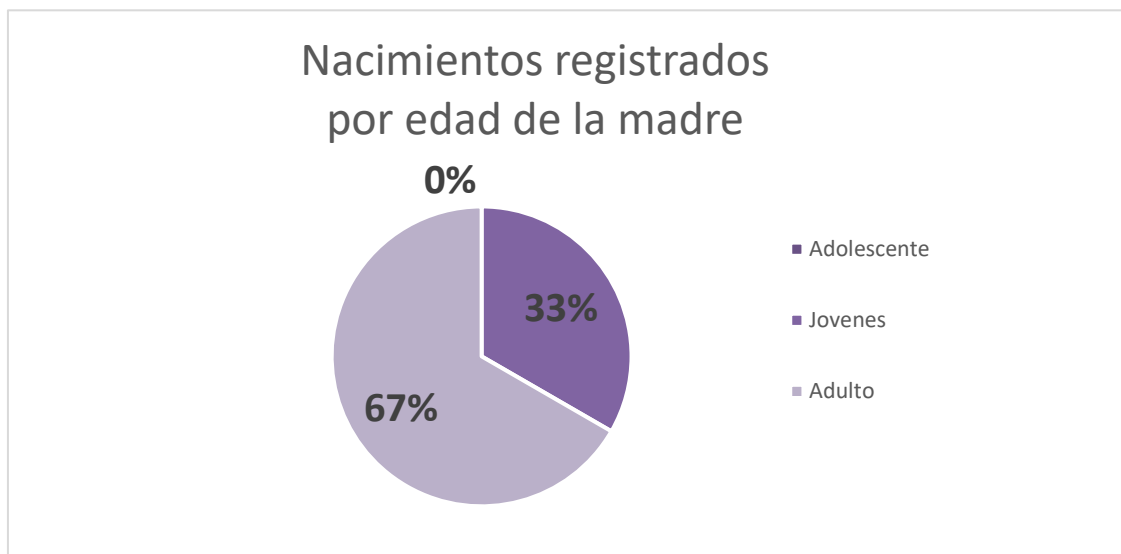
En el municipio de Mazatepec, el número de nacimientos ha variado en el periodo reportado, de 2010 a 2011 hubo un descenso significativo del (-) 83% siendo el año 2011 con 32 nacimientos a partir de esa fecha se continúa con un descenso de nacimientos hasta el año 2013 con 23 nacimientos y continuando nuevamente con un descenso, en el año 2019 se reportaron 5 nacimientos.



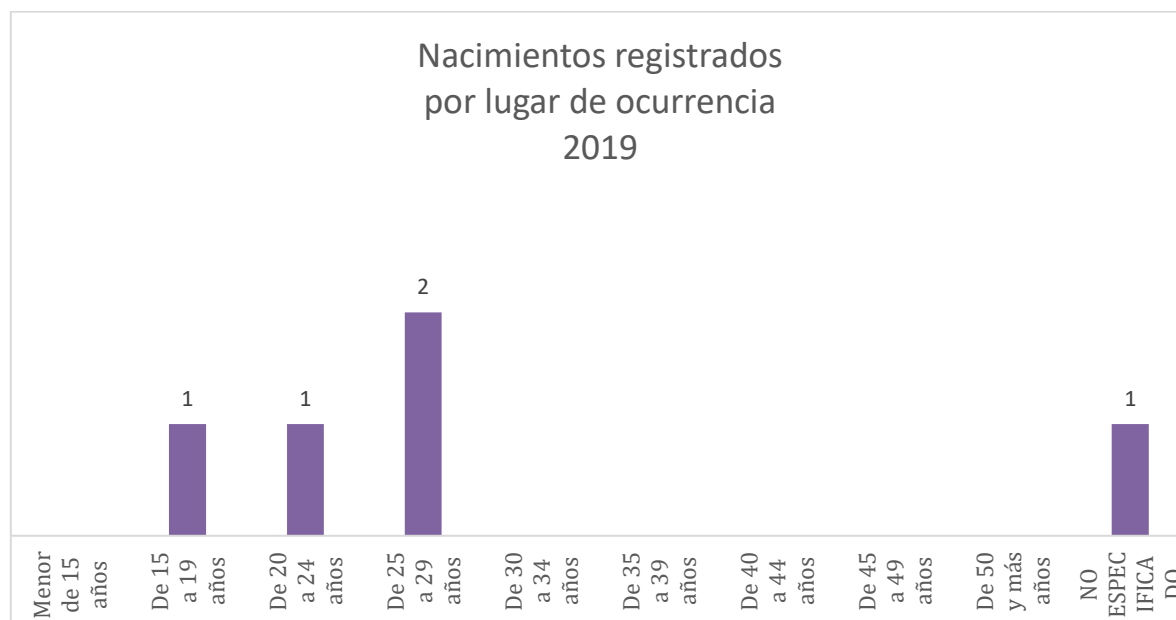
Fuente: Secretaría de Hacienda. Dirección General de Planeación Participativa e Información Estratégica/Secretaría Técnica del COESPO. Con datos de los Registros Administrativos, Estadísticas Vitales de Natalidad, INEGI.

3.2.1 Condición de la madre

En base a los registros de natalidad del INEGI 2019, hubo un total de 5 nacimientos de los cuales el 0% son de mujeres adolescentes (de 19 años o menos), 33% en mujeres jóvenes (20 a 24 años) y el 67% en mujeres adultas (25 años en adelante).

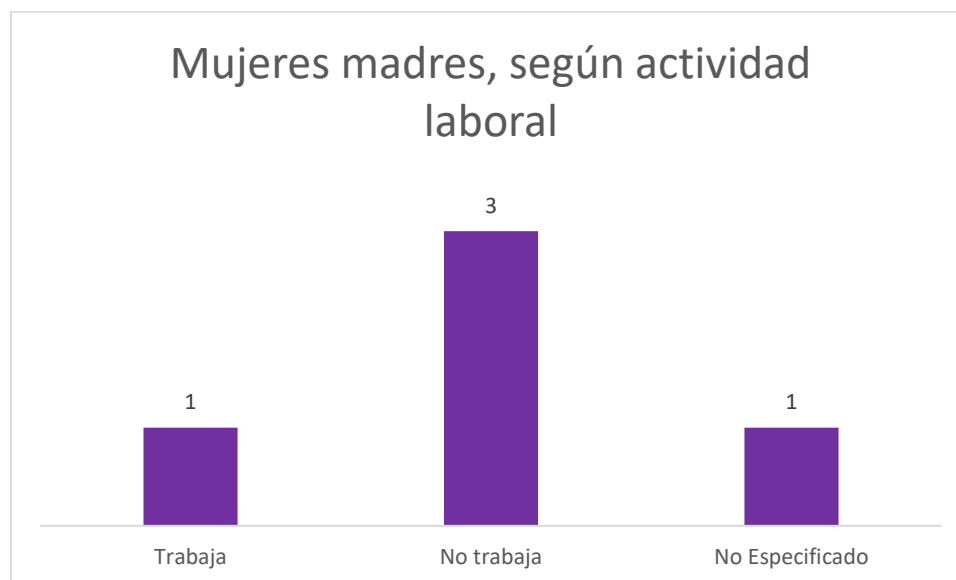


Fuente: Secretaría de Hacienda. Dirección General de Planeación Participativa e Información Estratégica/Secretaría Técnica del COESPO. Con datos de los Registros Administrativos, Estadísticas Vitales de Natalidad, INEGI.



Fuente: Secretaría de Hacienda. Dirección General de Planeación Participativa e Información Estratégica/Secretaría Técnica del COESPO. Con datos de los Registros Administrativos, Estadísticas Vitales de Natalidad, INEGI.

En base a los registros de natalidad en 2019, 20% de las mujeres que tuvieron un hijo trabajaban, mientras que 60% no trabajan y el 20% restante no lo especifico. A continuación, se presenta el porcentaje de mujeres que tuvieron un hijo según su condición laboral.



Fuente: Secretaría de Hacienda. Dirección General de Planeación Participativa e Información Estratégica/Secretaría Técnica del COESPO. Con datos de los Registros Administrativos, Estadísticas Vitales de Natalidad, INEGI.

Respecto de los nacimientos registrados por municipio de residencia habitual de la madre, según su nivel de escolaridad, en el año 2019 se registró lo siguiente:

Porcentaje de madres, según su nivel de escolaridad:	
Sin escolaridad	0.00
Primaria incompleta	20.00
Primaria completa	60.00
Secundaria o equivalente	0.00
Preparatoria o equivalente	0.00
Profesional	0.00
Otra	20.00
No Especificado	0.00

Fuente: Secretaría de Hacienda. Dirección General de Planeación Participativa e Información Estratégica/Secretaría Técnica del COESPO. Con datos de los Registros Administrativos, Estadísticas Vitales de Natalidad, INEGI.

En cuanto al estado conyugal de la madre en el municipio de Mazatepec para el año 2019, se tuvieron los siguientes resultados:

Porcentaje de madres, según su estado conyugal:	
Soltera	60.00
Unión Libre	20.00
No Especificado	20.00
Casada	0.00
Separada	0.00
Divorciada	0.00
Viuda	0.00

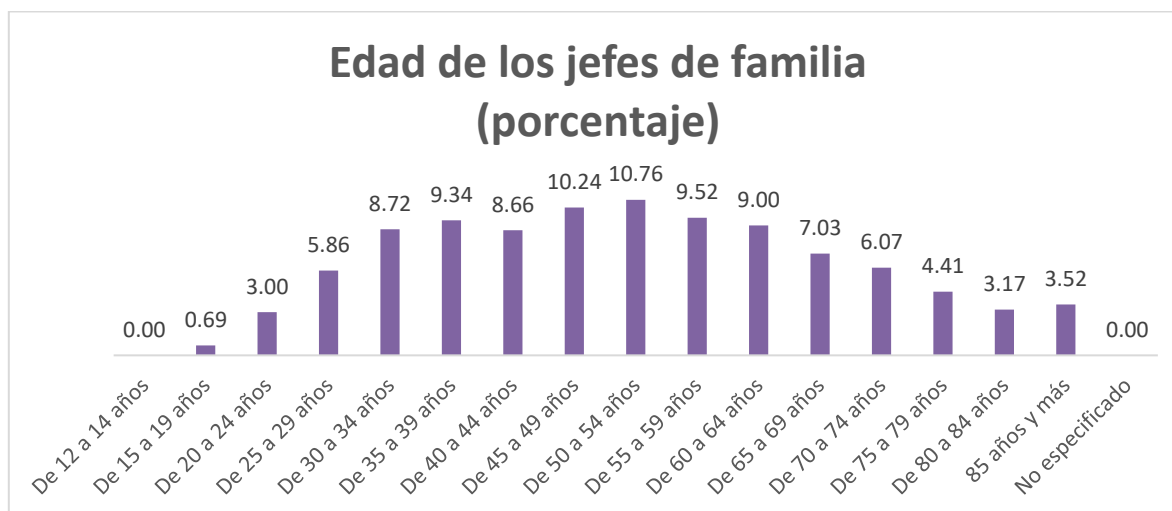
Fuente: Secretaría de Hacienda. Dirección General de Planeación Participativa e Información Estratégica/Secretaría Técnica del COESPO. Con datos de los Registros Administrativos, Estadísticas Vitales de Natalidad, INEGI.

Los porcentajes que mayor representación tenían, son las de madres con situación conyugal de soltera 60%, unión libre 20%, no específico 20% y el porcentaje restante con menor representación.

3.2.2 Hogares

De acuerdo al Censo Nacional de Población y Vivienda, en 2020 existían en el municipio de Mazatepec 2,900 hogares, de los cuales 32% tienen jefatura femenina y 68% jefatura masculina.

Por otra parte, la edad de los jefes de familia oscila, en su mayoría, de entre los 35 y 59 años, sin embargo, el porcentaje de hogares con jefes de familia de entre 50 y 54 años representa el pico más alto con 10.76%. El porcentaje de jefes de familia de 19 años o menos es del 0.69%.



Fuente: Secretaría de Hacienda. Dirección General de Planeación Participativa e Información Estratégica/Secretaría Técnica del COESPO. Con datos de los Registros Administrativos, Estadísticas Vitales de Natalidad, INEGI.

Por otra parte, es importante señalar que 9.8% de los jefes de familia no cuentan con escolaridad alguna, 60% tienen educación básica, 16.9% educación media y 13.3% educación superior.

En el municipio de Mazatepec, 81% de los jefes de familia es derechohabiente a algún tipo de servicio de salud.

CLASE DE HOGAR					
Familiar			No Familiar		
Total	Hombres	Mujeres	Total	Hombres	Mujeres
2,471	1,735	736	429	236	193

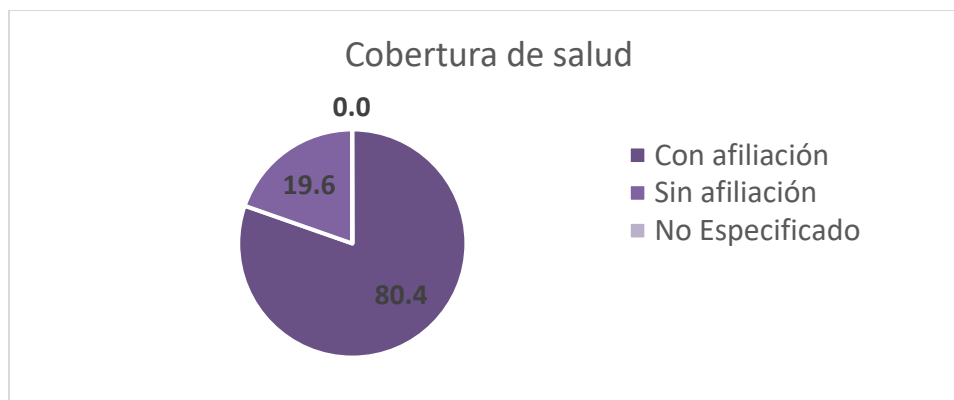
Fuente: Secretaría de Hacienda. Dirección General de Planeación Participativa e Información Estratégica/Secretaría Técnica del COESPO. Con datos de los Registros Administrativos, Estadísticas Vitales de Natalidad, INEGI.

Tipo de hogar								
Familiar					No familiar			
Total	Nuclear	Ampliado	Compuesto	No especificado	Total	Unipersonal	De corresidentes	No especificado
2,471	1,826	624	21	0	429	424	5	0

Fuente: Secretaría de Hacienda. Dirección General de Planeación Participativa e Información Estratégica/Secretaría Técnica del COESPO. Con datos de los Registros Administrativos, Estadísticas Vitales de Natalidad, INEGI.

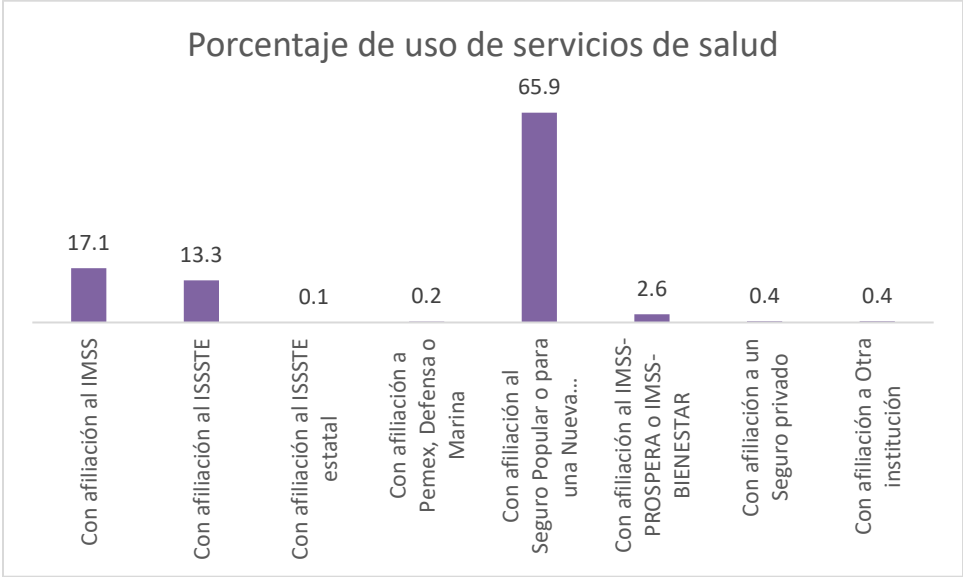
3.2.3 Cobertura en servicios de salud

De acuerdo al Censo de Población y Vivienda 2020 el 80.4% de la población se encontraba afiliada a alguna institución de seguridad social.



Fuente: Secretaría de Hacienda. Dirección General de Planeación Participativa e Información Estratégica/Secretaría Técnica del COESPO. Con datos de los Registros Administrativos, Estadísticas Vitales de Natalidad, INEGI.

Respecto a la institución en la cual se encuentra afiliada la población, el 17.1% se encuentra afiliada al IMSS, el 65.9% al Seguro Popular o para una Nueva Generación (Siglo XXI) o Instituto de Salud para el Bienestar, el 13.3% al ISSSTE y el resto en otras instituciones

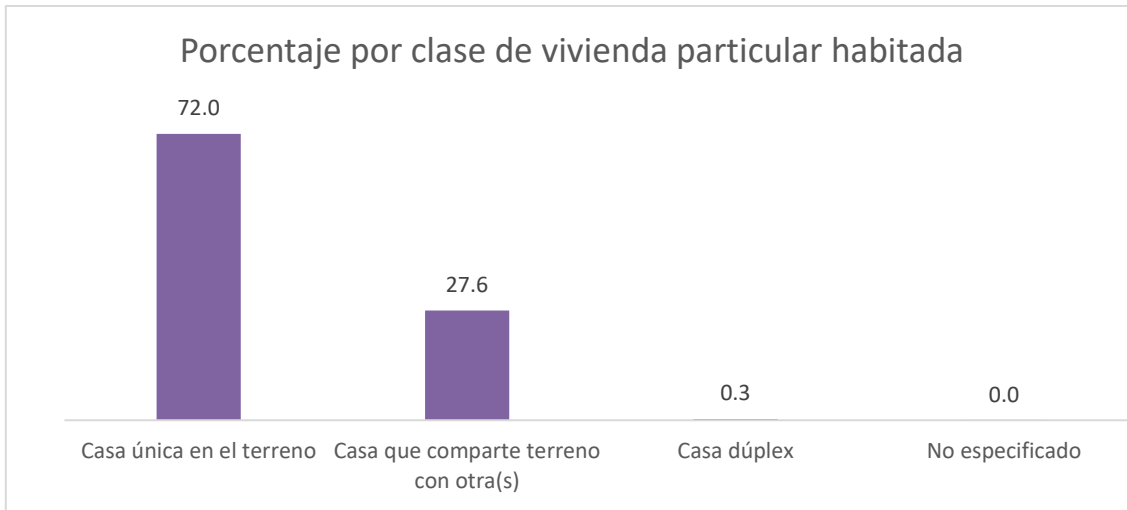


Fuente: Secretaría de Hacienda. Dirección General de Planeación Participativa e Información Estratégica/Secretaría Técnica del COESPO. Con datos de los Registros Administrativos, Estadísticas Vitales de Natalidad, INEGI.

3.3 Vivienda

Por otra parte, para 2020 se registraron 2,884 viviendas particulares habitadas, teniendo un promedio de habitantes por vivienda de 3.32 personas. Cabe mencionar que el municipio de Mazatepec tiene 0.5 % de las viviendas particulares del estado de Morelos.

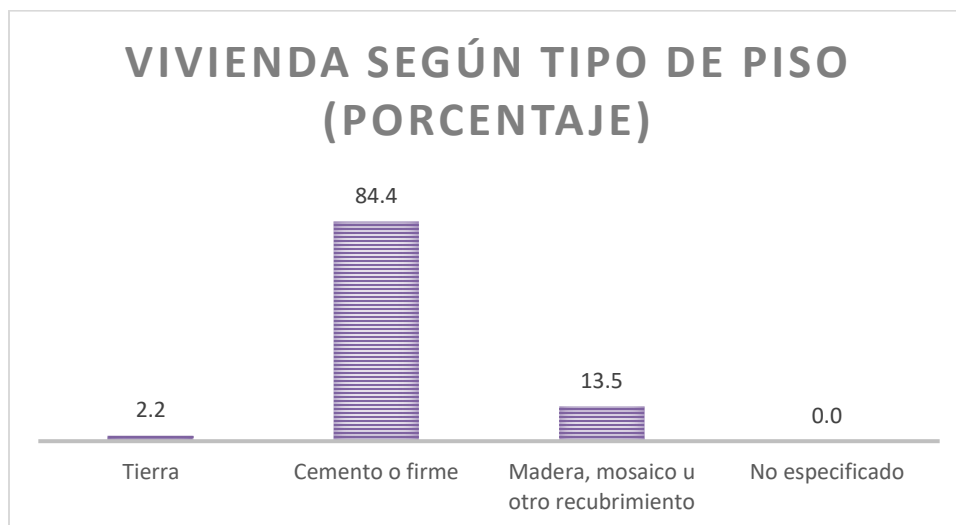
Las viviendas particulares se clasifican en: casa única en el terreno, casa que comparte terreno con otra(s), casa dúplex, departamento en edificio, vivienda en vecindad o cuartería y vivienda en cuarto de azotea de un edificio. De acuerdo a esta clasificación, 72% son casa única en el terreno, 27.6 casa que comparte terreno con otra(s). La mayor parte de las viviendas particulares son casas.



Fuente: Secretaría de Hacienda. Dirección General de Planeación Participativa e Información Estratégica/Secretaría Técnica del COESPO. Con datos del Censo Nacional de Población y Vivienda 2020, INEGI.

En lo que se refiere a los servicios básicos de la vivienda 99.4% cuenta con energía eléctrica, 99.1% con disponibilidad de agua, 98.1% disponen de excusado y 98.2% con drenaje.

Por otra parte, sólo 2.2% de las viviendas tienen piso de tierra, mientras que 97.8% poseen piso firme o recubierto con algún material específico.



Fuente: Secretaría de Hacienda. Dirección General de Planeación Participativa e Información Estratégica/Secretaría Técnica del COESPO. Con datos del Censo Nacional de Población y Vivienda 2020, INEGI.

4. Pobreza y carencias sociales

De acuerdo a los datos del Consejo Nacional de Evaluación de la Política de Desarrollo Social (CONEVAL) 2018 a nivel estatal el 50.8% se encuentra en situación de pobreza, sólo el 7.4 % está en pobreza extrema

Indicadores	Porcentaje					
	2008	2010	2012	2014	2016	2018
Pobreza						
Población en situación de pobreza	48.8	43.2	45.5	52.3	49.5	50.8
Población en situación de pobreza moderada	40.1	36.3	39.1	44.4	43.6	43.4
Población en situación de pobreza extrema	8.7	6.9	6.3	7.9	5.9	7.4
Población vulnerable por carencias sociales	34.1	33.6	32.0	25.7	24.4	29.4

Fuente: Estimaciones del CONEVAL con base en el MCS-ENIGH 2010, la muestra del Censo de Población y Vivienda 2010, el Modelo Estadístico 2015 para la continuidad del MCS-ENIGH, la Encuesta Intercensal 2015, el Modelo Estadístico 2020 para la continuidad del MCS-ENIGH y la muestra del Censo de Población y Vivienda 2020.

El 29.4 % de la población es vulnerable por carencias sociales, es decir, presenta algún tipo de carencia en rezago educativo, acceso a los servicios de salud, acceso a la seguridad social, calidad y espacio de la vivienda, acceso a los servicios básicos en la vivienda y acceso a la alimentación.

Indicadores de carencia social	Porcentaje					
	2008	2010	2012	2014	2016	2018
Población vulnerable por carencias sociales	34.1	33.6	32.0	25.7	24.4	29.4
Rezago educativo	21.6	19.3	19.2	16.6	16.4	16.9
Carencia por acceso a los servicios de salud	38.4	29.9	22.3	16.6	15.0	16.8
Carencia por acceso a la seguridad social	72.3	64.6	64.4	66.2	62.1	66.5
Carencia por calidad y espacios de la vivienda	15.8	15.7	14.8	13.4	10.9	11.3
Carencia por acceso a los servicios básicos en la vivienda	22.8	20.6	18.6	24.6	17.0	19.9
Carencia por acceso a la alimentación	25.0	22.0	30.7	26.9	19.5	24.6

Fuente: Estimaciones del CONEVAL con base en el MCS-ENIGH 2010, la muestra del Censo de Población y Vivienda 2010, el Modelo Estadístico 2015 para la continuidad del MCS-ENIGH, la Encuesta Intercensal 2015, el Modelo Estadístico 2020 para la continuidad del MCS-ENIGH y la muestra del Censo de Población y Vivienda 2020.

A nivel municipal los datos más recientes son correspondientes al año 2020 en base al Consejo Nacional de Evaluación de la Política de Desarrollo Social (CONEVAL).

Indicadores	Porcentaje		
	2010	2015	2020
Pobreza			
Población en situación de pobreza	43.7	47.7	49.0
Población en situación de pobreza moderada	36.4	39.7	41.1
Población en situación de pobreza extrema	7.3	8.0	7.9
Población vulnerable por carencias sociales	35.8	36.4	32.5

Fuente: Estimaciones del CONEVAL con base en el MCS-ENIGH 2010, la muestra del Censo de Población y Vivienda 2010, el Modelo Estadístico 2015 para la continuidad del MCS-ENIGH, la Encuesta Intercensal 2015, el Modelo Estadístico 2020 para la continuidad del MCS-ENIGH y la muestra del Censo de Población y Vivienda 2020.

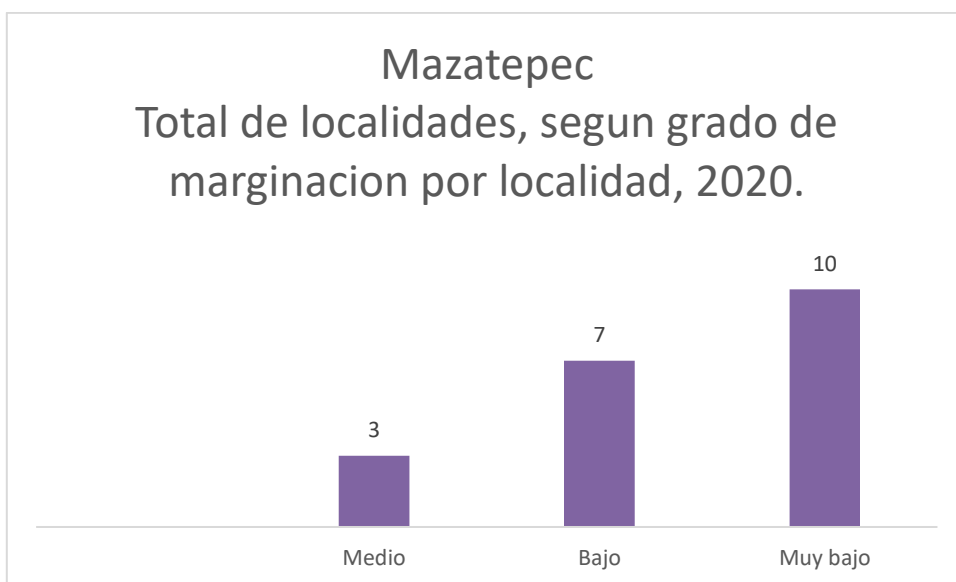
Indicadores de carencia social	Porcentaje		
	2010	2015	2020
Población vulnerable por carencias sociales	35.8	36.4	32.5
Rezago educativo	21.2	23.0	23.0
Carencia por acceso a los servicios de salud	14.6	9.0	18.0
Carencia por acceso a la seguridad social	70.1	75.0	70.1
Carencia por calidad y espacios de la vivienda	13.6	13.6	12.7
Carencia por acceso a los servicios básicos en la vivienda	17.3	21.2	18.2
Carencia por acceso a la alimentación	18.5	22.2	15.9

Fuente: Estimaciones del CONEVAL con base en el MCS-ENIGH 2010, la muestra del Censo de Población y Vivienda 2010, el Modelo Estadístico 2015 para la continuidad del MCS-ENIGH, la Encuesta Intercensal 2015, el Modelo Estadístico 2020 para la continuidad del MCS-ENIGH y la muestra del Censo de Población y Vivienda 2020.

5. Índice de Marginación

Para 2020 en base a los datos reportados por el Consejo Nacional de Población quien es el órgano facultado para emitir los resultados referentes al índice de marginación, el municipio de Mazatepec tiene un índice de marginación de 55.90 lo que indica que se ubica en un grado de marginación Bajo. A nivel estatal, Mazatepec ocupa el lugar 19 con referencia a este índice y el 1,644 a nivel nacional.

Para 2020 existen 20 localidades en el municipio de Mazatepec.

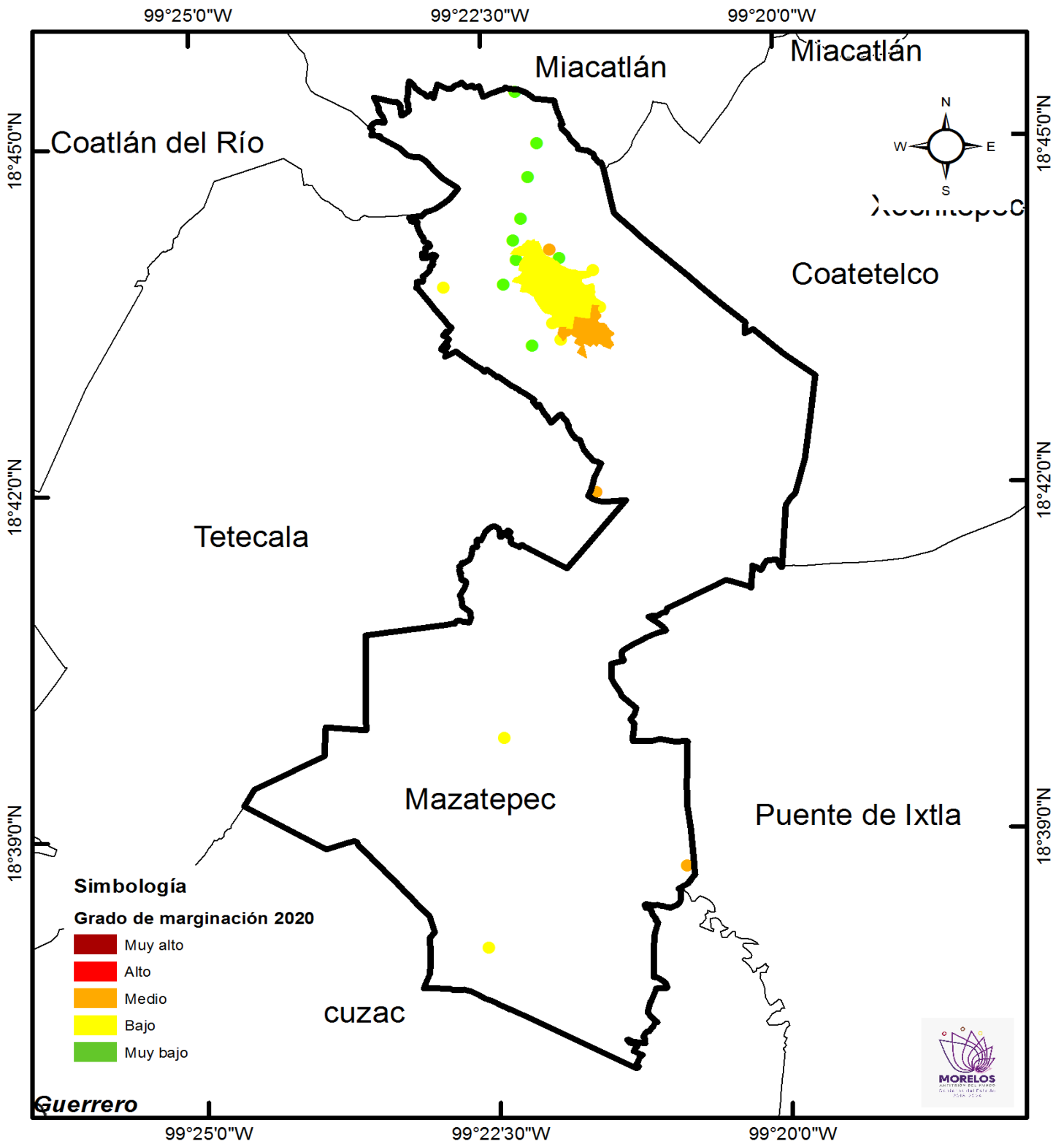


Fuente: Índices de marginación 2020/ Estimaciones del CONAPO con base en el INEGI, Censo de Población y Vivienda 2020.

Nombre de la localidad	Índice de marginación a nivel localidad, 2020	Grado de marginación a nivel localidad, 2020	Índice de marginación normalizado a nivel localidad, 2020	
La Vuelta	18.7661291	Medio	0.71677234	
Colonia Ojos de Agua de Cuachichinola	19.5459859		0.74655897	
Ribera del Río Tembembe	21.0117002		0.80254193	
Campo el Guarín	21.3216866	Bajo	0.81438186	
Ampliación Justo Sierra [Subestación Eléctrica]	21.7888015		0.83222332	
Colonia el Calvario	22.5156164		0.85998402	
Colonia Justo Sierra	22.7196865		0.86777847	
Tranca de Fierro	22.7578308		0.86923539	
Santa Cruz Vista Alegre	22.9645091		0.87712947	
Cuachichinola	22.9662123		0.87719453	
La Caseta	23.2646805		Muy bajo	0.88859452
Colinas de Mazatepec [Fraccionamiento]	23.8075167			0.90932815
Colonia Lomas del Calvario	23.91598			0.9134709
Mazatepec	24.1141754	0.92104098		
Puentes de Fierro	24.1812748	0.92360384		
Colonia el Florido	24.2560811	0.92646107		
Colonia Valle Verde	24.2600297	0.92661188		
Colonia la Melena	24.320674	0.9289282		
Las Huertas	24.5146014	0.93633525		
Colonia la Trilla	25.7479022	0.98344118		

Fuente: Índices de marginación 2020/ Estimaciones del CONAPO con base en el INEGI, Censo de Población y Vivienda 2020.

MAPA 5. Índice de Marginación



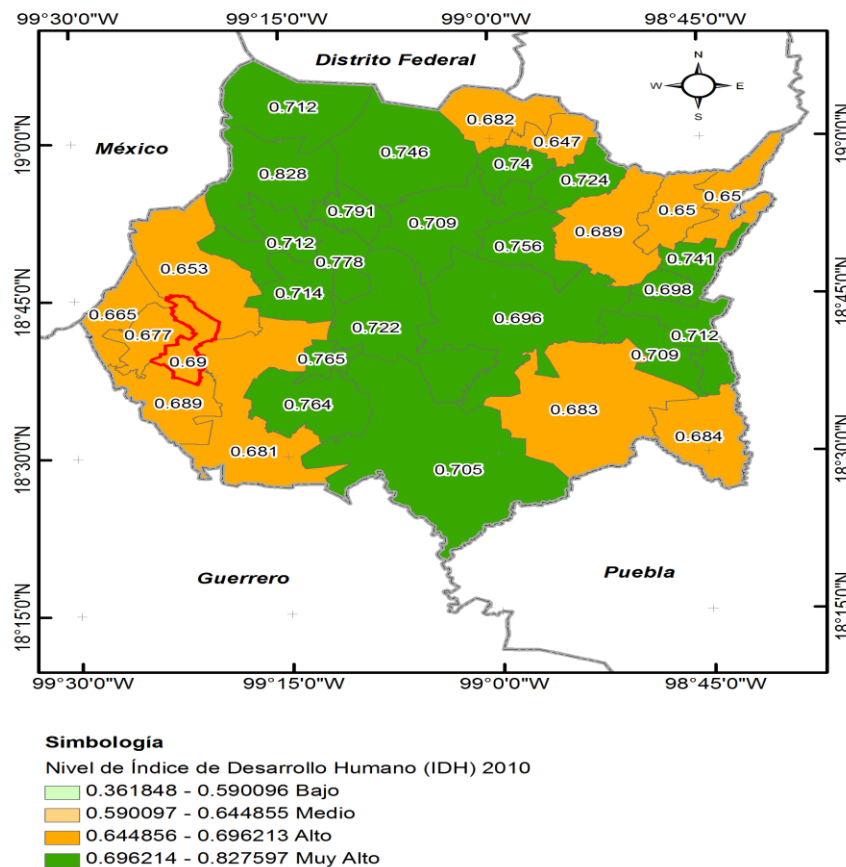
Fuente: Secretaría de Hacienda. Dirección General de Planeación Participativa e Información Estratégica. Con datos de Índices de Marginación 2020, del Consejo Nacional de Población.

6. Índice de Desarrollo Humano

En 2010 México se ubica como país de alto desarrollo humano con un Índice de Desarrollo Humano (IDH) de 0.739, mientras que el estado de Morelos ocupa el lugar 13 a nivel nacional con IDH de 0.7449, Mazatepec presento el índice de desarrollo humano muy alto en Morelos, con un IDH de 0.690.

En los indicadores que conforman el IDH encontramos 8.029 en años promedio de escolaridad, 12.882 en años esperados de escolarización, 11762.436 en ingreso per cápita anual (dólares PPC), 25.403 tasa de mortalidad infantil, 0.677 índice de educación, 0.683 índice de ingreso y 0.710 índice de salud.

MAPA 6. Índice de Desarrollo Humano



Fuente: Secretaría de Hacienda. Dirección General de Información Estratégica. Con datos de Oficina de Investigación en Desarrollo Humano, PNUD, México.

7. Aspectos económicos

La población económicamente activa, se considera a las personas en edad de trabajar que tuvieron vínculo con la actividad económica o que buscaron en la semana de referencia, por lo que se encontraban ocupadas o desocupadas.

En Mazatepec la población económicamente activa asciende a 4,165 personas que representa un 54% de la población de 12 años y más, distribuida en 1,589 población femenina que representa 38% y 2,576 población masculina que representa 62% de la población económicamente activa.

Por otra parte, el resto de la población no económicamente activa y mayor de 12 años presenta las siguientes características:



Fuente: Censos Económicos 2019/Sistema Automatizado de Información Censal (SAIC). INEGI

De acuerdo a los resultados definitivos del Censo Económico 2019, publicados por el INEGI, en el municipio hay 358 unidades económicas, que representan 0% del total en el estado.

Descripción	Total
Unidades económicas (UE)	358
Personal ocupado (PO)	859
Remuneraciones (REM)	17.115
Producción bruta total (PBT)	100.302
Activos fijos (AF)	53.295

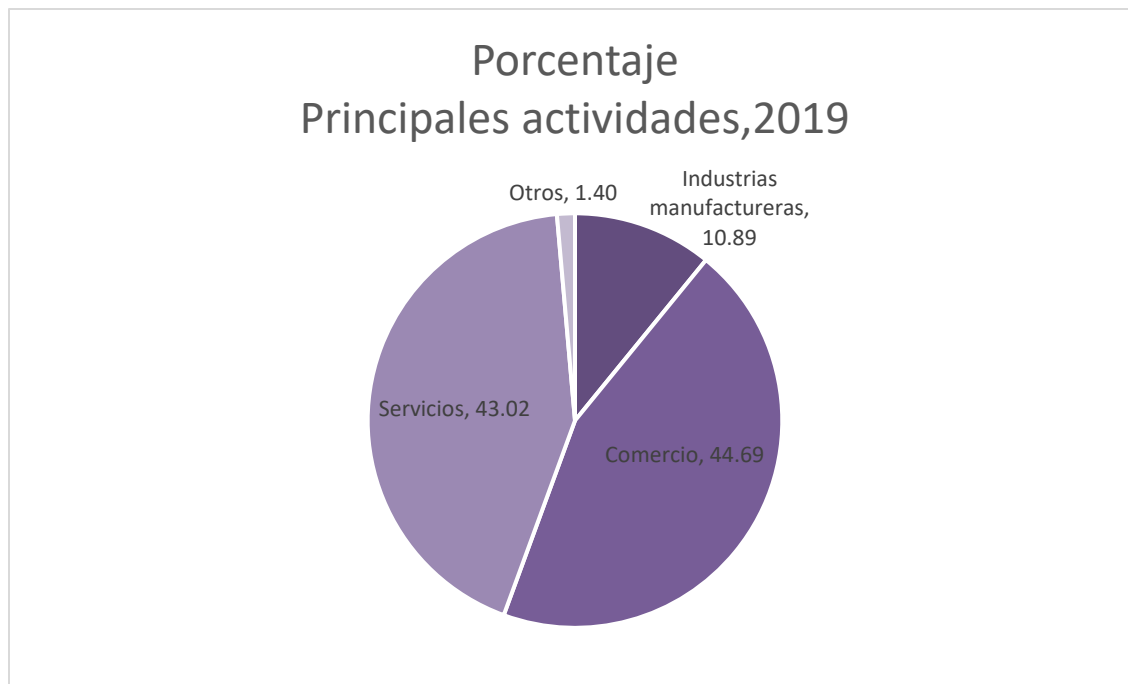
Fuente: Censos Económicos 2019/Sistema Automatizado de Información Censal (SAIC). INEGI

El municipio ocupa el lugar 32, aportando 0% de unidades económicas del total en la entidad federativa.

Actividades económicas, 2019.	
Generación, transmisión, distribución y comercialización de energía eléctrica, suministro de agua y de gas natural por ductos al consumidor final.	2
Construcción.	1
Industrias manufactureras.	39
Comercio.	160
Transportes, correos y almacenamiento.	0
Información en medios masivos.	2
Servicios.	154
Total	358

Fuente: Censos Económicos 2019/Sistema Automatizado de Información Censal (SAIC). INEGI

Las tres principales actividades que destacan son servicios 43.02%, comercio 44.69%, industrias y manufactura 10.89% y el resto 1.40%.



Fuente: Censos Económicos 2019/Sistema Automatizado de Información Censal (SAIC). INEGI

En el municipio se ubican 160 unidades económicas que se dedican al comercio, ocupando a 37 personas.

Descripción	Total	
Unidades económicas	160	Unidades
Personal ocupado	37	Personas
Remuneraciones	1,435	Mil pesos
Producción bruta total	5,650	Mil pesos
Activos fijos	9,284	Mil pesos
Personas ocupadas por unidad	3	Personas
Remuneraciones por persona	72	Mil pesos
Producción bruta total por	471	Mil pesos

Fuente: Censos Económicos 2019/Sistema Automatizado de Información Censal (SAIC). INEGI

En cuanto a la actividad de servicios hay 267 personas que se dedican a prestar servicios, con un total de 154 unidades económicas.

Descripción	Total	
Unidades económicas	154	Unidades
Personal ocupado	267	Personas
Remuneraciones	1,744	Mil pesos
Producción bruta total	18,443	Mil pesos
Activos fijos	6,345	Mil pesos
Personas ocupadas por unidad económica	2	Personas
Remuneraciones por persona remunerada	28	Mil pesos
Producción bruta total por establecimiento	120	Mil pesos

Fuente: Censos Económicos 2019/Sistema Automatizado de Información Censal (SAIC). INEGI

Respecto a la actividad de manufacturas hay 39 unidades económicas con 97 personas ocupadas.

Descripción	Total	
Unidades económicas	39	Unidades
Personal ocupado	97	Personas
Remuneraciones	2,206	Mil pesos
Producción bruta total	11,517	Mil pesos
Activos fijos	9,137	Mil pesos
Personas ocupadas por unidad económica	2	Personas
Remuneraciones por persona remunerada	45	Mil pesos
Producción bruta total por establecimiento	295	Mil pesos

Fuente: Censos Económicos 2019/Sistema Automatizado de Información Censal (SAIC). INEGI

8. Educación

En el municipio se cumple con el derecho de los niños, jóvenes y adultos, a tener educación. Los siguientes datos son proporcionados por el Instituto de la Educación Básica del Estado de Morelos (IEBEM).

NIVEL	TOTAL ALUMNOS	TOTAL MUJERES	TOTAL HOMBRES	TOTAL DOCENTES	ESCUELAS	ABSORCIÓN
INICIAL	5	3	2	5	1	
PREESCOLAR	377	194	183	26	7	
PRIMARIA	1203	587	616	63	6	107.22
SECUNDARIA	519	255	264	32	2	100

Fuente: Instituto de la Educación Básica del Estado de Morelos.

9. Etnicidad

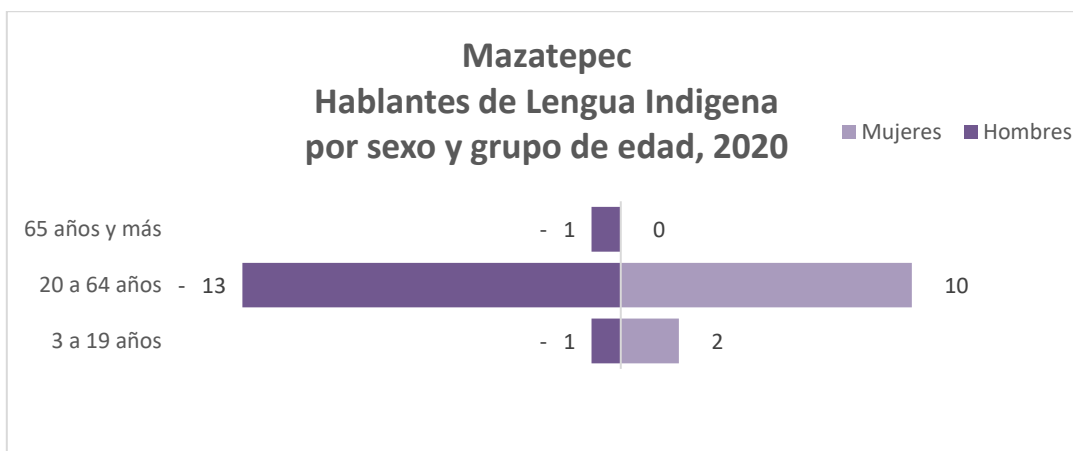
En Morelos de acuerdo al Censo de Población y Vivienda 2020, hay 38,110 personas mayores de 3 años de edad que hablan alguna lengua indígena. Lo que representa el 2% de la población total de la entidad.

Las lenguas indígenas más habladas en esta entidad son:

Lengua indígena	Número de hablantes 2010	Número de hablantes 2020
Náhuatl	19 509	24,617
Mixteco	5 517	7,230
Tlapaneco	1 531	2,467
Zapoteco	608	722

Fuente: INEGI. Censo de Población y Vivienda 2020.

Mazatepec tiene 27 personas hablantes de lengua indígena lo que representa el 0.29% del total de la población del municipio de Mazatepec.



Fuente: INEGI. Censo de Población y Vivienda 2020.

HABLANTES DE LENGUA INDIGENA				NO HABLANTES DE LENGUA INDIGENA		
	%	Total			%	Total
Total	0.3	27	Total	99.7	9 172	
Hombres	0.2	15	Hombres	47.4	4,364	
Mujeres	0.1	12	Mujeres	52.3	4,808	

Fuente: INEGI. Censo de Población y Vivienda 2020.

10. Población que se autorreconoce afromexicana o afrodescendiente

En Morelos hay 38,331 personas que se autorreconoce afromexicana o afrodescendiente, representando el 1.9% de la población, de los cuales el 47.2 % son hombres y el 50.7% son mujeres.

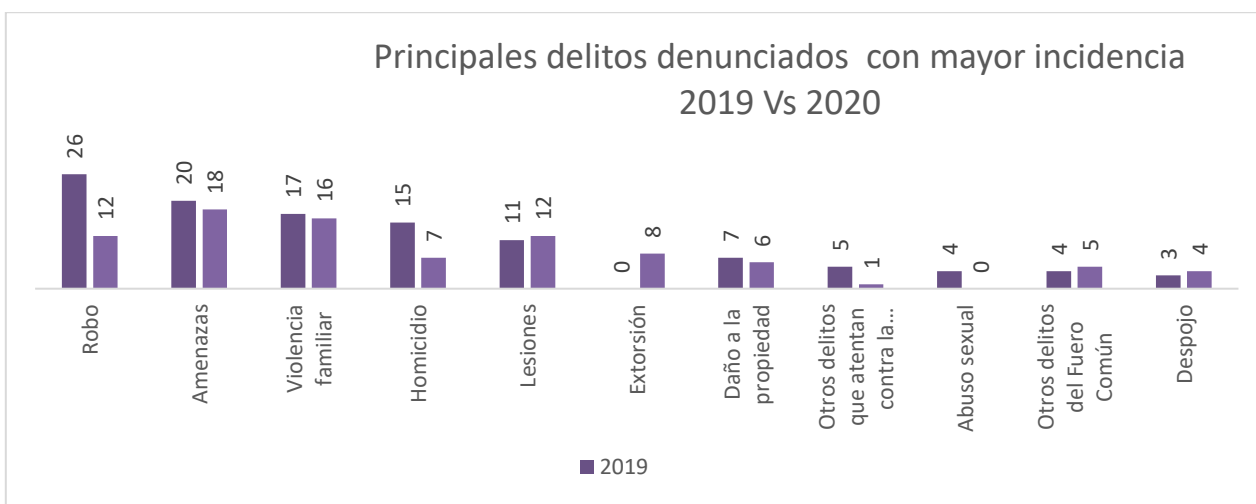
Respecto al municipio de Mazatepec del total de su población el 2.0% (193 personas) se considera afrodescendiente, teniendo mayor representatividad las mujeres con 1.1%.

POBLACIÓN QUE SE RECONOCE AFRODESCENDIENTE				POBLACIÓN QUE NO SE RECONOCE AFRODESCENDIENTE		
Mazatepec	%	Total		Mazatepec	%	Total
Total	2.0	193	Total	98.0	9 459	
Hombres	0.9	87	Hombres	46.8	4,516	
Mujeres	1.1	106	Mujeres	51.2	4,943	

Fuente: INEGI. Censo de Población y Vivienda 2020.

11. Seguridad

En 2020 se denunciaron 111 delitos, respecto a 2019 hubo un decrecimiento de 9.02%.



Fuente: Incidencia Delictiva del Fuero Común Municipal, Secretariado ejecutivo del Sistema Nacional de Seguridad Pública

Otros delitos denunciados:	2019	2020
Narcomenudeo	3	5
Abuso de confianza	2	4
Fraude	2	3
Falsificación	1	1
Otros delitos que atentan contra la libertad y la seguridad sexual	1	0
Secuestro	1	1
Allanamiento de morada	0	1
Feminicidio	0	1
Otros delitos contra el patrimonio	0	1
Otros delitos contra la familia	0	2
Violación simple	0	3

Fuente: Incidencia Delictiva del Fuero Común Municipal, Secretariado ejecutivo del Sistema Nacional de Seguridad Pública

Elaboración:

Secretaría de Hacienda
Unidad de Planeación
Dirección General de Planeación Participativa
e Información Estratégica y
Secretaria Técnica del Consejo Estatal de Población

L.C. José Gerardo López Huérfano
Secretario de Hacienda

L.C. Enrique Antonio Núñez Rosas
Titular de la Unidad de Planeación

Lic. Juan José Herrasti Real
Director General de Planeación Participativa
e Información Estratégica y Secretario Técnico del
Consejo Estatal de Población
juan.herrasti@morelos.gob.mx

Teléfonos: 777 318 90 72 y 777 310 02 52



MORELOS

PODER EJECUTIVO