



Comisiwn Ffiniau
i Gymru

Boundary Commission
for Wales

Comisiwn Ffiniau
i Gymru

Cyfnod Ymgynghori Cychwynnol: Cynrychiolaethau

Cyfrol 2: 9500-9621

Chris Evans MP



01495 231990 (24-hour answerphone)
Email: chris.evans.mp@parliament.uk

1 Hydref 2021

Ein Cyf: ET/CE22582

Mrs Justice Jefford DBE
Comisiwn Ffiniau i Gymru,
Llawr Gwaelod, Tŷ Hastings
Llys Fitzalan
Caerdydd
CF24 0BL

Annwyl Mrs Jefford,

Ysgrifennwn o blaid cynigion cychwynnol y Comisiwn Ffiniau, a fyddai'n gweld Islwyn yn aros fel y mae, i raddau helaeth, gan gynnwys rhagor o wardiau o Fwrdeistref Sirol Caerffili. Mae'r cynigion yn cydnabod y cysylltiadau daearyddol yn ein cwm ac maent wedi ennill cefnogaeth unfrydol gan Blaid Lafur Etholaeth Islwyn.

Byddai ychwanegu Ystrad Mynach, St Cattwg, Llanbradach a Hengoed at Islwyn yn briodol, o ystyried y cymunedau rhanedig yn yr ardal. Mae Hengoed a Maesycwmer wedi'u cysylltu gan y draphont sy'n mynd i Ystrad Mynach a Llanbradach, tra mae St Cattwg yn ffinio ar Bengam. Mae'r cymunedau hyn yn ychwanegiad naturiol at yr etholaeth

Mae'n debyg bod llawer o bobl o'r wardiau newydd eisoes yn ymweld ag Islwyn yn rheolaidd oherwydd y cyfleusterau siopa yng nghanol tref y Coed Duon. Mae cysylltiadau trafnidiaeth cryf rhwng yr holl gymunedau hefyd, ac mae llawer o bobl o ardal Islwyn eisoes yn defnyddio'r rheilffordd yn Ystrad Mynach a Hengoed i ymweld â Chaerdydd.

Mae llwybr bws 151 yn cysylltu'r etholaeth o Risga i'r Coed Duon, gan deithio drwy Abercarn, Pontycymer a Threcelyn. Mae'r A472 yn mynd o Drecelyn, drwy Bontllanfraith i Ystrad, sy'n dangos y cysylltiadau clir rhwng yr ardaloedd.

Mae dalgylchoedd yr ysgolion hefyd yn rhoi cipolwg ar resymeg glir cynnig yr arolwg ffiniau ar gyfer etholaeth Islwyn. Fel mae Islwyn ar hyn o bryd, nid oes unrhyw ysgol gynradd yn Islwyn yn bwydo ysgolion uwchradd y tu allan i'r etholaeth. Mae dalgylch Ysgol Uwchradd Islwyn newydd yn Oakdale yn cynnwys ysgolion ym Mhontllanfraith.

Yn ogystal â hyn, mae'r holl ysgolion uwchradd, sef Ysgol Gyfun y Coed Duon, Ysgol Uwchradd Islwyn, Ysgol Trecelyn, Ysgol Rhisga ac Ysgol Cwm Rhymni yn bwydo un coleg addysg bellach, sef Coleg Gwent, sydd eto wedi'i leoli yn etholaeth Islwyn. O ran trafnidiaeth, nid oes unrhyw gysylltiad trên rhwng Islwyn a Chasnewydd.

Yn hanesyddol, roedd wardiau'r Coed Duon, Cefn Fforest a Phengam yn rhan o hen Gyngor Bwrdeistref Islwyn.

Am y rhesymau hynny, rydym yn cefnogi cynnig y Comisiwn Ffiniau.

Yn gywir,

[REDACTED]

Chris Evans Aelod Seneddol

[REDACTED]

Rhianon Passmore Aelod o'r Senedd

Chris Evans MP



1 Hydref 2021

Ein Cyf: ET/CE22582

Mrs Justice Jefford DBE
Comisiwn Ffiniau i Gymru,
Llawr Gwaelod, Tŷ Hastings
Llys Fitzalan
Caerdydd
CF24 0BL

Annwyl Mrs Jefford,

Ysgrifennwn o blaid cynigion cychwynnol y Comisiwn Ffiniau, a fyddai'n gweld Islwyn yn aros fel y mae, i raddau helaeth, gan gynnwys rhagor o wardiau o Fwrdeistref Sirol Caerffili. Mae'r cynigion yn cydnabod y cysylltiadau daearyddol yn ein cwm ac maent wedi ennill cefnogaeth unfrydol gan Blaid Lafur Etholaeth Islwyn.

Byddai ychwanegu Ystrad Mynach, St Cattwg, Llanbradach a Hengoed at Islwyn yn briodol, o ystyried y cymunedau rhanedig yn yr ardal. Mae Hengoed a Maesycwmer wedi'u cysylltu gan y draphont sy'n mynd i Ystrad Mynach a Llanbradach, tra mae St Cattwg yn ffinio ar Bengam. Mae'r cymunedau hyn yn ychwanegiad naturiol at yr etholaeth

Mae'n debyg bod llawer o bobl o'r wardiau newydd eisoes yn ymweld ag Islwyn yn rheolaidd oherwydd y cyfleusterau siopa yng nghanol tref y Coed Duon. Mae cysylltiadau trafniadaeth cryf rhwng yr holl gymunedau hefyd, ac mae llawer o bobl o ardal Islwyn eisoes yn defnyddio'r rheilffordd yn Ystrad Mynach a Hengoed i ymweld â Chaerdydd.

Mae llwybr bws 151 yn cysylltu'r etholaeth o Risga i'r Coed Duon, gan deithio drwy Abercarn, Pontycymer a Threcelyn. Mae'r A472 yn mynd o Drecelyn, drwy Bontllanfraith i Ystrad, sy'n dangos y cysylltiadau clir rhwng yr ardaloedd.

Mae dalgylchoedd yr ysgolion hefyd yn rhoi cipolwg ar resymeg glir cynnig yr arolwg ffiniau ar gyfer etholaeth Islwyn. Fel mae Islwyn ar hyn o bryd, nid oes unrhyw ysgol gynradd yn Islwyn yn bwydo ysgolion uwchradd y tu allan i'r etholaeth. Mae dalgylch Ysgol Uwchradd Islwyn newydd yn Oakdale yn cynnwys ysgolion ym Mhontllanfraith.

Yn ogystal â hyn, mae'r holl ysgolion uwchradd, sef Ysgol Gyfun y Coed Duon, Ysgol Uwchradd Islwyn, Ysgol Trecelyn, Ysgol Rhisga ac Ysgol Cwm Rhymni yn bwydo un coleg addysg bellach, sef Coleg Gwent, sydd eto wedi'i leoli yn etholaeth Islwyn. O ran trafniadaeth, nid oes unrhyw gysylltiad trên rhwng Islwyn a Chasnewydd.

Yn hanesyddol, roedd wardiau'r Coed Duon, Cefn Fforest a Phengam yn rhan o hen Gyngor Bwrdeistref Islwyn.

Am y rhesymau hynny, rydym yn cefnogi cynnig y Comisiwn Ffiniau.

Yn gywir,



Chris Evans Aelod Seneddol

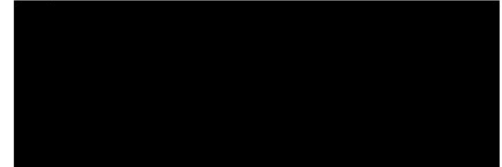
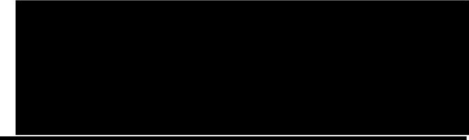


Rhianon Passmore Aelod o'r Senedd

BCW-9502/ Peter Fox MS/ Monmouth

Peter Fox OBE MS

Aelod o'r Senedd dros Mynwy
Member of the Senedd for Monmouth



The Boundary Commission

bcw@boundaries.wales

19 October 2021

Dear Sir

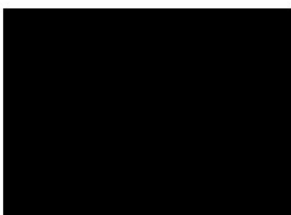
Re: Boundary Commission for Wales' 2023 Review of Parliamentary Constituencies in Wales - Monmouthshire constituency proposal

I write today in support for the initial proposal to create the parliamentary constituency of Monmouthshire.

This proposal makes absolute sense as it would align the constituency with the existing local authority boundary. This is a logical approach that would simplify the accountability structures for the general public who have always wrestled with the mismatch that is currently in place, one where the county has parts of two parliamentary constituencies within its boundary.

As a long standing Leader of Monmouthshire County Council and now the new Member of the Senedd for Monmouth I fully agree with this proposal.

Yours sincerely

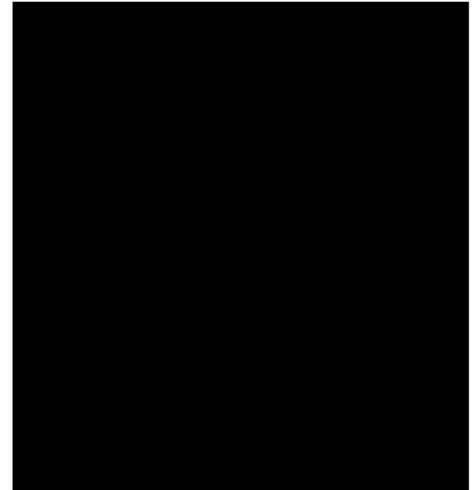


Peter Fox MS – Senedd Member for Monmouthshire

BCW-9502/ Peter Fox AS/ Sir Fynwy

Peter Fox OBE MS

Aelod o'r Senedd dros Mynwy
Member of the Senedd for Monmouth



Y Comisiwn Ffiniau
bcw@boundaries.wales

Annwyl Syr

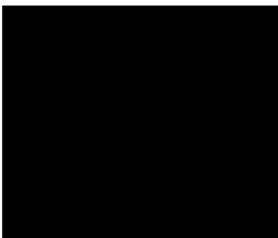
Ynghylch: Arolwg 2023 y Comisiwn Ffiniau i Gymru o'r Etholaethau Seneddol yng Nghymru – cynnig etholaeth Sir Fynwy

Rwy'n ysgrifennu atoch heddiw i gefnogi'r cynnig cychwynnol i greu etholaeth seneddol Sir Fynwy.

Mae'r cynnig hwn yn gwneud synnwyr llwyr, gan y byddai'n alinio'r etholaeth â ffin bresennol yr awdurdod lleol. Mae hyn yn ymagwedd resymegol a fyddai'n symleiddio'r strwythurau atebolrwydd i'r cyhoedd, sydd wedi ymgodymu â'r diffyg cydweddiad sydd ar waith ar hyn o bryd erioed, lle mae gan un sir rannau o ddwy etholaeth seneddol o fewn ei ffin.

Fel aelod hirsefydlog o Gyngor Sir Fynwy ac fel Aelod o'r Senedd newydd dros Sir Fynwy, rwy'n cytuno'n llwyr â'r cynnig hwn.

Yn gywir



Peter Fox AS – Aelod o'r Senedd dros Sir Fynwy

BCW- 9503/ [REDACTED] / Cil-y-coed



Comisiwn Ffiniau i Gymru
Llawr Gwaelod, Tŷ Hastings
Llys Fitzalan
Caerdydd
CF24 0BL

18 Hydref 2021

Annwyl Syr/Madam,

Ynghylch: y Cynigion Cychwynnol a Gyhoeddwyd gan y Comisiwn Ffiniau i Gymru
Ymatebaf i'r ymgynghoriad ar yr uchod ar ran Cyngor Cymuned Llanbadog.

Mae aelodau'r cyngor wedi ystyried y sefyllfa bresennol, lle mae rhan o ardal seneddol Sir Fynwy yn dod o fewn Casnewydd a rhan ohoni o fewn Torfaen, ac mae'r aelodau'n teimlo bod y cynigion yn dod â'r sefyllfa o dan reolaeth, yn yr ystyr y bydd pob ardal yn Sir Fynwy wedi'i chynnwys o fewn ffiniau seneddol Sir Fynwy. Felly, mae'r Cyngor yn cefnogi'r cynigion.

Yr eiddoch yn gywir



Cyngor Cymuned Llanbadog

BCW-9504 / [REDACTED] / Llantrisant

Annwyl Syr neu Fadam,

**YNGHYLCH: AROLWG SENEDDOL (ADRODDIAD AR GYNIGION
CYCHWYNNOL)**

Ymhellach i'r gwahoddiad am sylwadau ar eich cynigion ar gyfer newidiadau i etholaethau Seneddol yng Nghymru, fe'm cyfarwyddir gan fy nghyngor i ysgrifennu atoch â'r sylwadau canlynol.

Roedd aelodau Cyngor Cymuned Llantrisant yn dymuno cyfleu i chi eu siom a'u gofid y bydd eich cynigion ar gyfer lleihau nifer yr etholaethau Seneddol yng Nghymru yn arwain at leihau'r llais dros Gymru yn Nhŷ'r Cyffredin, gan effeithio'n negyddol ar Gymru a'i phobl o ganlyniad.

Mynegodd yr aelodau'r gobaith y bydd y Comisiwn yn myfyrio ar anghenion pobl Cymru a'r ffordd y maent yn cael eu bodloni, a'r ffordd y gallant gael eu heffeithio gan bresenoldeb sylweddol is yn Senedd y Deyrnas Unedig.

Yr eiddoch yn ufudd,

[REDACTED]
[REDACTED]

BCW-9505 / [REDACTED] / Llangollen

Sut ydy hi'n rhesymol i gynnwys Llangollen a'r cyffiniau ym Maldwyn a Glyndŵr, pan nad yw hi'n eistedd o fewn Powys, mae De Clwyd yn gysylltiedig yn hanesyddol â Gogledd Cymru, a does dim cysylltiad rhesymol rhwng prif ardal yr etholaeth arfaethedig a'r Gogledd.

Mae gan Langollen a'r cyffiniau fwy o gysylltiad â Wrecsam a Dinbych na'r Trallwng neu'r Drenewydd ac ni fyddai'r etholaeth newydd yma'n cynrychioli pobl yr ardal.

BCW-9506 / [REDACTED] / Flint

Dylai Cynrychiolaeth Gyfrannol fod yn rhan o unrhyw Newid Ffiniau Arfaethedig. Mae Seddi Diogel bondigrybwyll yn sarhad ar ein Democratiaeth.

Mae sôn cyson am ein Gwlad Ddemocrataidd, mewn gwirionedd mae'n warth llwyr. Mae angen ailwampio'r system bleidleisio'n radicalaidd.

BCW-9507 / [REDACTED] / Caerdydd

Mae'r newidiadau'n cael eu gwneud er budd un grŵp o bobl, sef y blaid doriaidd. Ledled y DU, bydd ffiniau'n newid i wanhau seddi traddodiadol lle roedd gan Lafur a'r Democratiaid Rhyddfrydol siawns a hynny yn y bôn er mwyn gwarantu llywodraeth doriaidd barhaol.

BCW-9508 / [REDACTED] / Caerdydd

At ei gilydd rwy'n cytuno gydag ail-lunio ffiniau i wneud maint etholaethau'n gyfartal.

Yng Ngorllewin Caerdydd mae gen i rai pryderon a yw poblogaeth Plasdŵr sydd ar fin bodoli wedi cael ei hystyried yn y cynnig hwn.

BCW-9509 / [REDACTED] / Abertawe

Mae hwn yn ymgais gwarthus i leihau dylanwad Cymru yn Senedd y DU, ac yn gyffindwylo digywilydd. Rwy'n gwrthwynebu'r lleihad annemocrataidd yma yn nifer yr etholaethau yng Nghymru yn gryf.

BCW-9510 / [REDACTED] / Pen-y-bont

Beth sydd wedi digwydd i Nant-y-moel? Mae ar goll yn ôl pob golwg.

BCW-9511 / [REDACTED] / Hengoed

Mae'r newidiadau ffin yma'n gwbl anghywir, mae angen llais yn san steffan ar gymru tra bod yr undeb yn dal i fodoli., ni waeth am y pwerau sy'n cael eu trosglwyddo i Gaerdydd.

Tra bod gennyn ni'r 'Eton Elite' yn rhedeg materion y DU ac yn gwneud hynny'n ofnadwy mae arnon ni angen y 40 AS sydd gennyn ni yno ar hyn o bryd i sicrhau bod llais Cymru'n cael ei glywed. Yng ngoleuni trychineb brexirt [sic] a'r llanast a ddilynodd gyda Covid mae arnon ni angen i'r nifer o AS aros ar 40. yr unig newidiadau hoffwn i eu gweld yn y senedd yw lleihau cyflogau a threuliau sefydlog AS.

dylai fod ganddyn nhw gyflog sy'n adlewyrchu lefel 'Mondeo Man' sy'n seiliedig ar gyfartaledd y wlad gyfan a threuliau sy'n cael eu gosod i dalu beth mae ei angen a dim byd arall.

BCW-9512 / [REDACTED] / Llandysul

Rwy'n credu ei bod yn anghywir aseinio'r ffiniau ar sail maint y boblogaeth. Mewn ardaloedd gwledig fel f'ardal i mae'n golygu bod ardal mor enfawr wedyn yn cael ei thrafod gan un AS yn unig a'i bod yn amhosib iddyn nhw gynnal cymorthfeydd mewn digon o leoliadau i weddu i'w holl etholwyr. Byddai'r AS yn treulio amser aruthrol yn teithio yn hytrach nag yn gwasanaethu eu cymuned.

BCW-9513 / [REDACTED] / Abertawe

Mae camdrafod ffin Brycheiniog a Maesyfed yn ddim mwy na chyffindwylo cywilyddus gan Blaid Lafur Cymru er mantais wleidyddol, arwydd glir o ba mor gwbl lwgr mae Senedd Cymru wedi dod. Yn y bôn mae'n poeri yn wyneb democratiaeth. Gwarth llwyr. Ac ni ddylai pobl Cymru ei ganiatáu!

BCW-9514 / [REDACTED] / Caerdydd

Pa wahaniaeth fydd symud ardal yn ei wneud ? Byth yn gweld neb, boed lleol neu genedlaethol

BCW-9515 / [REDACTED] / Y Coed Duon

Gall lleihau ASau Cymru dim ond gael effaith andwyol ar Gymru gyfan. Dylai nifer yr etholaethau yng Nghymru aros heb ei newid

BCW-9516 / [REDACTED] / Penmachno

Mae'r broses yma yn warthus. Os ydach chi'n mynnu tynnu y nifer o etholaethau i lawr yna gwnewch yn saff eich bod yn rhoi 'Nant Conwy' yn ôl efo Meirionnydd. Beth yn union Oedd yn bod efo'r hen etholaethau? Mae'r newidiadau yma i helpu un blaid wleidyddol yn unig ac mae'n hollol annemocrataidd.

BCW-9517 / [REDACTED] / Caerffili

Annerbyniol dim ond ymgais arall gan y saes i gymryd y pŵer o'n pobl ni, cymryd y bwyd o'n platiau, dillad oddi ar ein cefnau a chicio'r llechi oddi ar ein toeau.

BCW-9518 / [REDACTED] / Wreccsam

Er bod gan gymuned Cefn Mawr fwy yn gyffredin yn sicr ag ardaloedd gwledig yr etholaeth newydd arfaethedig yn hytrach na Wreccsam, sydd dim ond yn poeni am ennill statws dinas, mae ardal yr etholaeth newydd arfaethedig yn rhy fawr i un aelod yn unig edrych ar ei hôl. Petai'r ardal yn cael ei lleihau yna ni fyddai gen i unrhyw wrthwynebiad i'r newidiadau a byddwn i'n croesawu llai o aelodau ac felly llai o arian yn cael ei wario ar gyflogau

BCW-9519 / [REDACTED] / Caerffili

Nid wy'n credu bod gan Fwrdeistref Sirol Caerffili yr un anghenion cymdeithasol â Dinas Casnewydd ac ni ddylen nhw fod yn yr un ward.

BCW-9520 / [REDACTED] / Sir Gâr

Twyll gan y Torïaid a lladrad cynrychiolaeth gwlad. ffiaidd!

BCW-9521 / [REDACTED] / Llanbedr Pont Steffan

Mae'n ymddangos bod ychwanegu ardal Preselau Sir Benfro at Geredigion yn ceisio cynnwys ardal sydd (A) yn eithaf pell o'r rhan fwyaf o Geredigion, a (B) yn cael ei defnyddio'n wahanol i Geredigion. Mae Ceredigion, at ei gilydd, yn ffermydd gwledig gan fwyaf gydag ambell i gyrchfan Twristaidd ar hyd yr arfordir. Mae Sir Benfro, oherwydd ei siâp daearyddol unigryw fel penrhyn hirfain, yn cael ei defnyddio o leiaf yn gyfartal at ddiben Twristiaeth ag at ffermio. Bydd gan yr AS sy'n gorfod ysgwyddo'r ardal gyfunol newydd yma LAWER mwy o deithio ar draws y lleoliadau gwledig iawn hyn ochr yn ochr â defnyddiau a phryderon gwahanol. Mae'n bosibl na fydd modd i'r AS yna gynrychioli'r holl etholwyr yn ddigonol, gan arwain at gynrychiolaeth anghyfartal y boblogaeth.

BCW-9522 / [REDACTED] / Llanerch-y-medd

Faswn i'n herio'r angen i leihau etholaethau – newidiwch y gyfraith os oes angen
 Mae dilyn yr un ffiniau â'r Senedd yn gwneud synwyr
 Cadwch mewn cof fod ardaloedd bach, gwledig yn fwy na thebyg yn ymgysylltu mwy
 Cymerwch ofal i beidio â chreu ardaloedd sy'n rhy fawr yn ddaearyddol

BCW-9523 / [REDACTED] / Llangollen

Does dim cysylltiad daearyddol rhwng lle dwi'n byw a'r rhan fwyaf o'r etholaeth
 newydd arfaethedig, a does dim cysylltiad ffordd uniongyrchol chwaith heb orfod
 mynd tu allan i'r etholaeth.

BCW-9524 / [REDACTED] / Bargod

Mae bargod yng nghwm rhymni ac mae ganddi fwy yn gyffredin â'r coed-duon
 caerffili a chaerdydd nag abertyleri, blaenau a glynebwy

Maen nhw'n fwy na dau ddyffryn i ffwrdd felly mae'n haws cyrraedd caerdydd nag
 abertyleri, blaenau a glynebwy. symudodd llywodraeth cymru ni o Forgannwg i
 gwent. mae cwm rhymni bob amser yn cael ei dorri'n ddarnau gan y llywodraeth

BCW-9525 / [REDACTED] / Rhydaman

Mae'r newid hwn yn hollol ddi-angen. Mae angen MWY o gynrychiolaeth arnon ni
 yng Nghymru nid llai. Mae'n anodd ar ASau a chynrychiolwyr eraill gadw i fyny
 gyda'r lefelau gwaith sydd ganddyn nhw nawr, mae gwneud ardaloedd yn fwy o faint
 yn golygu bod eu baich gwaith nhw'n cynyddu. Mae'n golygu y bydd yn anos byth i
 bobl gyffredin gael gafael ar y cynrychiolwyr hyn am unrhyw gymorth neu gyngor.
 Mae'n golygu hefyd lleihad yn nifer y cynrychiolwyr y byddai gan Gymru yn senedd
 Prydain. Mae'r nifer sydd gennyn ni yno nawr yn annigonol, gan beidio â sicrhau llais
 cyfartal fel y mae. Y cyfan y gwela i'r newid ffiniau yma'n ei wneud yw gwneud
 Cymru a'i phobl hyd yn oed yn LLAi cyfartal nag erioed. Os nad oes gennyn ni
 unrhyw gydraddoldeb o dan y 'system' yma sy'n amlwg yn ddiffygiol ac efallai'n llwgr,
 (achos pwy ydy'r newidiadau hyn yn eu helpu mewn gwirionedd? Beth sydd wir tu ôl
 iddyn nhw?), mae'n amlwg mai annibyniaeth yw'r unig opsiwn. Cydraddoldeb
 priodol, cynrychiolaeth deg ac ymreolaeth i Gymru.

BCW-9526 / [REDACTED] / Caerffili

Rwyf yn un o breswylwyr Caerffili.

Hoffwn ddatgan fy ngwrthwynebiad i'r cynnig i chwalu Cwm Rhymni a'i rannu rhwng y gwahanol etholaethau cyfagos.

Mae daearyddiaeth Cymoedd y De i'r gogledd o Gaerdydd a Chasnewydd yn golygu bod y cymoedd, y rheilffyrdd a'r ffyrdd yn rhedeg bron yn gyfan gwbl o'r gogledd i'r de. Mae hi'n anodd teithio ar draws cymoedd. Mae Llywodraeth Leol hefyd wedi'i threfnu felly. Mae'r cynigion cyfredol yn bwriadu rhannu rhan uchaf Cwm Rhymni a'i huno ag ardal i'r dwyrain. Byddai rhan isaf o Gwm Rhymni'n cael ei rhoi gyda Merthyr i'r Gorllewin, byddai canol y cwm yn cael ei endid ei hun "Islwyn" a byddai de'r cwm, yr ardal o amgylch tref Caerffili (a Chwm Aber gerllaw sy'n cynnwys Senghennydd) yn cael ei gynnwys gyda Gorllewin Casnewydd.

Y gwrthwynebiad cyntaf yw y byddai undod diwylliannol Cwm Rhymni yn cael ei chwalu gydag eraill fel Cwm Taf yng nghyffiniau Pontypridd a chymoedd Rhondda yn cael eu cadw.

Yr ail wrthwynebiad yw bod y rhannau o Gwm Rhymni sy'n cael eu gwahanu a'u rhannu yn cael eu rhoi mewn ardaloedd nad oes ganddynt ddim yn gyffredin â hwy. Yr enghraifft fwyaf amlwg o hyn yw cynnwys Caerffili yng Ngorllewin Casnewydd. Mae Caerffili yn nes, yn ddaearyddol ac yn ddemograffig at Gaerdydd (mae'r cysylltiadau trafniadaeth yn mynd o'r gogledd i'r de). Mae gan y cymoedd mwyaf dwyreiniol, fel y rhai sy'n cynnwys Rhisga a'r Coed-duon fwy yn gyffredin â Chasnewydd (unwaith eto, mae'r cysylltiadau trafniadaeth yn mynd o'r gogledd i'r de).

Mae gan hyn oblygiadau ymarferol gan y byddai'n rhaid i siwrnai ar drafniadaeth gyhoeddus o Senghennydd a/neu Gaerffili fynd drwy Gaerdydd i gyrraedd Casnewydd pe bai'r AS yn penderfynu cael cymhorthfa'r etholaeth yng Nghasnewydd. Byddai'r gwrthwyneb yn wir pe bai'r gymhorthfa'n cael ei hagor yng Nghaerffili.

I gloi, rwyf o'r farn y dylid bod wedi rhoi mwy o sylw i ffiniau'r etholaethau. Mae angen edrych yn fanylach ar ddaearyddiaeth ac ar yr agweddau ymarferol ar reoli'r etholaeth. Dylai'r ffiniau fod yn dilyn cyfuchlinau'r dirwedd (ac felly'r cysylltiadau trafniadaeth) nag y maent ar hyn o bryd.

BCW-9527 / [REDACTED] / Bangor

Rwy'n byw ym mhentref Glasinfryn y mae ei god post yn dod o dan Fangor. Fodd bynnag, o dan y ffiniau arfaethedig newydd, byddwn mewn etholaeth gwbl wahanol. Er fy mod yn byw o fewn yr un ddinas â'r lle rwyf yn gweithio (yn ôl y cod post) ac er mai dim ond 2 filltir sydd rhwng fy nghartref a lle rwyf yn gweithio, rydym mewn dwy etholaeth wahanol sy'n enfawr o ran maint. Credaf y dylai Bangor gyfan, gan gynnwys y pentrefi sy'n dod o fewn ward Pentir a chod post Bangor, fel Glasinfryn, Caerhun, Pentir, Rhiwlas, a Minffordd, aros o fewn yr un etholaeth â dinas Bangor yr ydym yn rhan ohoni.

BCW-9528 / [REDACTED] / Rhydaman

Rwyf yn byw mewn grŵp o 4 pentref, Tairgwaith, Gwaun-Cae-Gurwen, Cwmgors a Brynaman Isaf ac, ers blynyddoedd lawer, mae'r 4 pentref wedi bod ar gyrion eithaf gogledd orllewinol Castell-nedd a'r ardal a wasanaethir gan CBS Castell-nedd Port Talbot. Mae'r ffaith ei bod yn gymuned ddiarffordd wedi ei gwneud yn hawdd i'r ardal gael ei hanghofio/anwybyddu ar sawl lefel.

Bydd y cynnig sy'n symud nid yn unig y 4 pentref ond Cwm Tawe i gyd i etholaeth Brycheiniog a Maesyfed yn golygu y bydd yr un sefyllfa'n cael ei hailadrodd. Byddai'n gwneud mwy o synnwyr yn fy marn i gynnwys Cwm Tawe a'r cymunedau cysylltiedig yn etholaeth arfaethedig Gogledd Abertawe. Mae Abertawe a Chwm Tawe yn gymuned naturiol a bydd unrhyw ymdrech i rannu rheolaeth/goruchwyliaeth gwasanaethau sy'n eu gwahanu yn niweidiol.

BCW-9529 / [REDACTED] / Llanelli

Mae cymuned Gors-las wedi'i symud i etholaeth Llanelli gerllaw ond yn ddaearyddol mae ganddi fwy o gysylltiad yn gymdeithasol, yn ddiwylliannol ac o ran cysylltedd ag etholaeth Caerfyrddin.

Mae Gors-las yn fwy gwledig o ran natur na'r elfen ôl-ddiwydiannol a geir yn etholaeth Llanelli.

BCW-9530 / [REDACTED] / Bethesda

Yn berthnasol i'r etholaethau canlynol:

Tra bo fi'n meddwl bod y ffiniau yn gyffredinol synhwyrol, o ran y wardiau ar hyd yr arfordir yn y Gogledd mae ardaloedd go wahanol yn cael eu cyfuno. Mae cynnwys Bethesda ac ucheldiroedd/dyffryn Conwy gyda Chonwy a Llandudno yn croesi ffiniau cymdeithasol a diwylliannol sylweddol, a hefyd rhannu Dinbych a Rhuthun a'u cyfuno gyda Bae Colwyn neu Brestatyn. Yn gyffredinol, y patrwm yw creu etholaeth lle mae bygythiad i'r canoldir mwy Cymraeg gael ei ddominyddu gan yr arfordir mwy Saesneg.

Yn rhai o'r mapiau arweiniol cyntaf roedd tueddiad i uno'r cymunedau ar yr arfordir at eu gilydd a creu etholaeth ehangach yn ucheldiroedd Clwyd/Gwynedd. Rwy'n credu taw dyna'r datrysiad orau – mae cymunedau'r arfordir, Bae Colwyn, Prestatyn, Llandudno, llawer tebycach i'w gilydd nag ydynt i gymunedau fel Bethesda, Llanrwst, Dinbych, Llansannan ayb. ymhellach o'r môr. Rwy'n sylweddoli bod balans poblogaeth yn gwestiwn pwysig iawn o ran y ffiniau yma, ond mae modd creu etholaeth ehangach o'r cymunedau llai. Fel arall mae risg i ddiwylliant a gwleidyddiaeth trefi'r arfordir ddominyddu a boddi lleisiau tra wahanol, yn wleidyddol ac yn ddiwylliannol, yn y cymunedau mwy gwledig.

O fy mhrofiad yn byw ym Methesda, mae cymunedau'r ucheldir yn llawer tebycach i'w gilydd nag ydynt i drefi'r arfordir. Byddwn felly yn ymgynghori'r comisiwn i flaenoriaethu cyfuno'r cymunedau felly mewn i etholaeth ehangach, ac i greu etholaethau eraill ar hyd yr arfordir. O nealltwriaeth i, byddai'n bosib: tynnu wardiau Llandudno/Conwy/Cyffordd (tua 12) o etholaeth Bangor/Bethesda/Dyffryn Conwy, a'u cyfuno gydag etholaeth Bae Colwyn/Rhyl; cyfuno 9 ward ucheldir/gwledig etholaeth Bae Colwyn (o Fetws yn Rhos a Glascoed/Trefnant i mewn, yn cynnwys Dinbych ond nid Llanellwly. Mae hefyd dadl dros gynnwys Rhuthun a Llandyrnog hefyd.

BCW-9531 / [REDACTED] / Rhydaman

Mae hi'n hurt bod cynnig yn cael ei ystyried i wneud yr ardal hon yn rhan o etholaeth hynod wledig/amaethyddol. Byddwn yn ei dderbyn pe byddai'r opsiwn yn un i symud i etholaeth dwyrain Sir Gaerfyrddin.

Mae'r ardal hon yn gyn ardal ddiwydiannol (er yn un anghofiedig). Mae sut y byddem ni'n elwa a sut y byddai AS o unrhyw fudd i'r rhaniadau sy'n cael eu cynnig yn ddirgelwch imi.

Yr unig beth y bydd y sawl sy'n eistedd y tu 61 i ddesg yn tynnu llinellau ar fap yn ei wneud fydd cryfhau'r aches dros Annibyniaeth.

A yw'r bobl sy'n gyfrifol am yr awgrymiadau hyn yn ymwybodol o'r amrywiadau daearyddol a demograffig? Rwy'n amau hynny'n gryf.

Os caiff y cynigion hyn eu derbyn un groes fawr drwyddo fydd ar fy mhapur pleidleisio i.

BCW-9532/ [REDACTED] / Carmarthen

Er fy mod bellach yn byw yn Nhre Ioan, tan yn ddiweddar roeddem yn byw yng Nghroesyceiliog - a fyddai'n cael ei roi mewn etholaeth wahanol i Gaerfyrddin. Yr wyf hefyd yn adnabod yr ardal wledig sy'n union o amgylch ac i'r de yn dda. Er ei bod yn rhesymegol i roi cymunedau'r Gwendraeth Fawr yn yr un etholaeth â Llanelli - mae cysylltiadau o ran siopa, pobl yn teithio i'r gwaith, yn mynd i'r ysgol ac ati â Llanelli, byddai rhoi Llangynnwr, Croesyceiliog, Cwmffrwd a chymunedau i lawr i Langyndeyrn gyda Llanelli yn hytrach na Chaerfyrddin yn hurt. Mae dalgylchoedd ysgolion, ardaloedd teithio i'r gwaith a hyd yn oed cysylltiadau hanesyddol yn golygu bod y cymunedau hynny'n troi'n *yn gyfan gwbl* o amgylch Caerfyrddin.

Byddai'n ffordd llawer mwy rhesymegol i dynnu'r llinell - ar hyn o bryd mae cyrion gogleddol Llanelli fel y'i cynigiwyd yn igam-ogam rhyfedd – gan roi Llangynnwr (sydd i bob pwrpas yn rhan o dref Caerfyrddin, ac o fewn pellter cerdded i'r canol) gyda Llanelli a rhoi Porthyrhyd a Chapel Hendre gyda Chaerfyrddin. Pe bai'r llinell hon yn cael ei llyfnhau - mewn cromlin sy'n rhedeg o Dycroes i Lanyfferi (gyda'r ddwy gymuned i'r de o'r gromlin, yn Llanelli), gyda'r gromlin hon yn ymestyn i fyny i gynnwys Cross Hands a'r cymunedau cyfagos, byddai gennyh ffin llawer mwy naturiol.

Yn benodol, mae Capel Hendre, Cwm Gwili, Pen-y-groes yn hen gymunedau glofaol, fel gweddill etholaeth arfaethedig Llanelli. Nid ydynt yn ddim mwy na thaith fws fer o Lanelli. Mae Nantycaws, Llangyndeyrn a Llandyfaelog yn gymunedau amaethyddol sydd wedi edrych erioed i gyfeiriad y farchnad yng Nghaerfyrddin, ac nid oes ganddynt fawr ddim yn gyffredin â gweddill etholaeth arfaethedig Llanelli. Byddai hwn yn newid syml a fyddai'n adlewyrchu patrymau economaidd, hanesyddol a diwylliannol y rhan hon o Sir Gaerfyrddin yn llawer mwy naturiol.

BCW-9533/ [REDACTED] / Wrecsam

Pam mae Mwynglawdd, Bwlchgwyn a phentrefi eraill i'r gorllewin o Wrecsam yn cael eu hychwanegu at Alun a Glannau Dyfrdwy er nad oes dim cysylltiad hanesyddol na naturiol rhwng yr ardaloedd hyn? Mae'r pentrefi hyn wedi ffurfio cymuned naturiol â Choedpoeth erioed ac mae'n ystyried Wrecsam fel eu tref leol. Mae hwn yn rhaniad artifisial ac mae lleihau nifer y ASau yn ymosodiad ar ddemocratiaeth yng Nghymru.

BCW-9534/ [REDACTED] / Y Rhyl

Dylai Prestatyn a'r Rhyl aros gyda'i gilydd mewn un etholaeth oherwydd eu cysylltiadau hanesyddol agos ac maent hefyd yn cydweithio o ran ysgolion (mae rhai myfyrwyr o'r Rhyl yn mynychu'r chweched dosbarth ym Mhrestatyn ac fel arall). Afon Clwyd yw'r ffin hanesyddol a dylai barhau felly.

BCW-9535/ [REDACTED] / Machynlleth

Fel un o breswylwyr gogledd eithaf Ceredigion mae'n amlwg y bydd yr etholaeth newydd a fydd yn cynnwys Preseli/Penfro yn enfawr yn ddaearyddol ac mae'n debygol o gael effaith anghymesur ar ganlyniadau pleidleisio.

BCW-9536/ [REDACTED] / Llangollen

Unwaith eto mae Llangollen yn canfod ei hun ar ymylon ffin etholaethol neu sirol heb lawer yn gyffredin â gweddill y rhanbarth arfaethedig. Ar hyn o bryd rydym ar gyrion Sir Ddinbych ac yn awr rydym ym mynd i fod yn yr un ardal â Sir Drefaldwyn? Go brin? Pam na allwn ni gael ein cynnwys yn y newidiadau arfaethedig i'r gogledd, fel Wrecsam? O leiaf mae mwyafrif y preswylwyr yn cymudo ac mewn cysylltiad â ffrindiau a chydweithwyr o'r ward honno. Tybed pryd oedd y tro diwethaf i un o breswylwyr Llangollen ymweld â Threfaldwyn? Cynnig hurt.

BCW-9537/ [REDACTED] / Aberdâr

Rydych yn honni eich bod yn ystyried cysylltiadau a ffiniau lleol, ond mewn gwirionedd mae'r ffiniau newydd arfaethedig yn torri Cwm Cynon yn ei hanner, ac yn rhoi Aberdâr gyda Merthyr Tudful, sydd mewn cwm arall, ac Aberpennar gyda Phontypridd, ond Aberdâr yw'r dref agosaf ac mae yn yr un cwm! Nid yw hyn yn gwneud synnwyr.

BCW-9538/ [REDACTED] / Abertawe

Er mai'r cyfeiriad post yw Ystalyfera yn Sir Abertawe, rydym ar hyn o bryd yn ardal Castell-nedd Port Talbot. Nid yw'n gwneud synnwyr o gwbl i'r ardal hon gael ei rhoi yn ardal enfawr Brycheiniog Maesyfed a ninnau'n nes at yr ardal rydych wedi'i marcio fel Gorllewin Abertawe a Chastell-nedd.

BCW-9539/ [REDACTED] / Llandudno

Ymddengys nad yw cynnwys Bangor ar draul Bae Colwyn a phentrefi cyfagos eraill yn gwneud synnwyr o gwbl. Dylid cael rhyw fath o resymeg ategol, heblaw cyflawni'r meini prawf "poblogaeth".

BCW-9540/ [REDACTED] / Casnewydd

Mae'n ymddangos yn ardal fawr iawn i un ymgeisydd yn unig. Dylid cael Dwyrain Casnewydd fel sy'n cael ei ddangos ond dylai Gorllewin Casnewydd fod ar wahân i Gaerffili - mae gan y ddau gyngor gwahanol, ond sut y bydd unrhyw beth yn cael ei ddatrys?

Hefyd, a fydd y cynrychiolydd yn cynrychioli buddiannau pawb a hithau'n ardal mor fawr? Gall y pethau sy'n poeni rhywun ym mwrdeistref Caerffili fod yn gwbl amherthnasol i rywun o Orllewin Casnewydd, ac i'r gwrthwyneb!

BCW-9541/ [REDACTED] / Borth

Yn amlwg, mae'r system i ddynodi ffiniau newydd a gofynion poblogaeth benodol IAWN wedi'i chynllunio gan bobl heb unrhyw brofiad, gwybodaeth nag ymwybyddiaeth o ardaloedd gwledig Cymru.

Cefais fy ngeni a fy magu yn Nhyddewi ac rwyf bellach yn byw yng Ngogledd Ceredigion. A dweud y gwir ni allaf feddwl am ddwy ardal o Gymru, wedi'u cysylltu gan yr un arfordir, sy'n fwy annhebyg. Sut all aelod seneddol etholedig gynrychioli materion a phoblogaethau mor wahanol?

Nid oes angen athrylith i edrych ar ganlyniadau'r etholiad cyffredinol diweddar fesul ward i weld pa mor wahanol yw'r dewisiadau gwleidyddol yn y ddwy ardal. Yn y pen draw, bydd hyn yn golygu un peth, ni fydd cymunedau a oedd yn cael eu cynrychioli ar un adeg yn cael eu cynrychioli yn y dyfodol.

Ond beth allwn ni bobl wleidyddol gyffredin ei wneud? Allwn ni ddim awgrymu etholaeth sydd y tu allan i'r terfyn 69-77k o ran maint a rhaid i ni leihau nifer ein seddi - oherwydd Duw â'n gwaredo, mae gan y Celtiaid i'r dwyrain o Loegr ryw gymaint o gynrychiolaeth gyfrannol sy'n adlewyrchu eu hiaith, eu daearyddiaeth, eu diwylliant, eu heconomi a'u poblogaeth.

Fodd bynnag, mae fy meddwl wedi'i dawelu'n rhannol am fod materion sy'n wirioneddol bwysig i mi (fel Iechyd ac Addysg) wedi'u datganoli i Weinidogion Cymru, ac ni fydd yr ad-drefnu hwn (neu leihad mewn cynrychiolaeth a bod yn fanwl gywir) yn effeithio ar fy nghynrychiolaeth ar y materion datganoledig hyn.

Cynlluniau sy'n canolbwyntio ar Loegr, gan Lywodraeth sy'n canolbwyntio ar Loegr.

BCW-9542/ [REDACTED] / Llanidloes

Os bydd hyn yn mynd yn ei flaen yna bydd angen ysbyty cyffredinol dosbarth yn ganolog ym Mhowys gan y byddai'n golygu y byddai'r ardal sydd angen ei gwasanaethu gan wasanaethau iechyd yn tyfu ac ar hyn o bryd nid oes ysbyty cyffredinol dosbarth a fyddai'n diwallu anghenion y cleifion.

BCW-9543/ [REDACTED] / Aberteifi

Cadwch Ceredigion fel ei rhanbarth ei hun a Sir Benfro fel ei rhanbarth hithau.

BCW-9544/ [REDACTED] / Hirwaun

Rwyf yn gwerthfawrogi'r cyfle hwn i gynnig sylwadau ar y newid pwysig arfaethedig hwn.

Rwyf yn ei wrthwynebu am nifer o resymau:

Yn gyntaf, rwyf yn credu bod Beth Winter yn AS effeithiol a gweithgar, sydd wedi bod yn amlwg iawn yn y gymuned ac yn ddewr wrth amddiffyn buddiannau'r gymuned ac, rwyf yn teimlo, ei gwerthoedd.

Byddai ei gweld yn colli ei sedd drwy weithdrefnau ail-ddethol yn golled enfawr yn fy marn i, ac rwyf yn teimlo y gallai ei chyfnod byr yn y swydd effeithio'n annheg ar ei siawns yma.

Yn ail, wrth gwrs, ymddengys yn sicr mai cymhellion gwleidyddol sydd wrth wraidd y penderfyniad i leihau nifer yr ASau Cymreig. Boed hynny'n wir ai peidio, bydd lleihad tybiedig yn llais Cymru yn Senedd San Steffan yn hwb i'r galwadau am annibyniaeth, a'r gefnogaeth i annibyniaeth. Bydd hyn yn niweidiol ac yn achosi anniddigrwydd.

Yn drydydd, mae rhai ffiniau daearyddol mympwyol yn cael eu gorfodi yma. Byddai ymweliad â'r cymoedd yn dangos bod y rhan fwyaf o bobl yn byw ar waelod y cwm (e.e. Cwm Cynon). Mae cysylltiadau cymdeithasol, addysg, gwaith, yn fy achos i a'r rhan fwyaf o'r bobl rwyf yn eu hadnabod yn bodoli ar hyd Cwm Cynon. Mae cysylltiadau Hirwaun/Aberdâr a Merthyr yn cael eu cyfyngu fwyfwy i deithiau siopa'n unig i'r canolfannau siopa ar gyrion y dref. Mae'r pentrefi llai yng nghyffiniau Merthyr, hefyd, yn fannau lle nad wyf i a llawer o bobl yr un oed â mi [REDACTED] erioed wedi ymweld â hwy. Yn yr un modd, ymddengys fod llai o gysylltiadau ymhlith pobl o Ferthyr â thref Aberdâr, neu Hirwaun.

Mewn gwirionedd, mae'r cymunedau hyn wedi'u rhannu, yn enwedig yn awr gan eu bod i raddau helaeth yn gymunedau ôl-ddiwydiannol. Yn wir, er gwaethaf cyfnod pan oedd y cymunedau hyn yn fwy unedig (fel yn y gorffennol, pan oeddent yn rhan o'r un etholaeth), mae bellach LLAWER mwy o agosrwydd rhwng y cymunedau O FEWN yr etholaeth gyfredol, ar ei hyd i gyd, na sydd yn yr etholaeth arfaethedig.

Yn bedwerydd, byddai'r etholaeth arfaethedig yn cynnwys dwy dref fawr, Aberdâr a Merthyr. Ar hyn o bryd, Aberdâr yw unig dref fawr yn yr etholaeth. Mae'r drefn bresennol yn golygu bod yr AS yn gallu neilltuo mwy o amser i'r cymunedau llai, mwy ymylol. Mae ymweliadau niferus diweddar Beth Winter â Phenderyn yn ddiweddar yn enghraifft o hyn. Byddai'r AS, o dan y cynigion hyn, yn gorfod rhannu ei hamser rhwng y ddwy ganolfan fawr, a byddai llai o gysylltiad â'r cymunedau llai. Byddai hyn yn achos pryder mawr imi gan fod mannau fel Hirwaun, Penderyn a'r Rhigos yn fannau eithaf ymylol, rhwng diwydiant, ôl-ddiwydiant ac amaethyddiaeth, ac mae rhai anghenion gwleidyddol unigryw yn deillio o hyn. Rwyf yn ofni y byddai'r AS yn colli cysylltiad â'r pryderon hyn

Yn gyffredinol, felly, rwyf yn teimlo bod y cynigion hyn yn dangos diffyg ymwybyddiaeth o'r Cwm, ei economi, ecoleg, ymddygiad diwylliannol a'i sefydliadau (yn enwedig ysgolion). Er ei fod efallai yn gwneud synnwyr wrth edrych ar fap, neu y byddai wedi bod yn ymarferol 50 mlynedd yn ôl, mae'r cynigion hyn yn artiffisial, ac nid ydynt yn cynrychioli buddiannau'r gymuned. Byddai'n llawer gwell cael ASau ar wahân, gyda chysylltiadau gweithio clos, fel sydd gennym ar hyn o bryd. Byddai hynny'n well i sicrhau cynrychiolaeth wleidyddol draws-gymunedol – sydd â gwell dealltwriaeth, ac sy'n cynrychioli'r cymunedau unigryw hyn, yn hytrach na cheisio'u gwneud yn un gymuned unffurf.

BCW-9545/ [REDACTED] / Pontarddulais

Rydym yn byw yng nghanol cefn gwlad, (tebyg i Gŵyr), does gennym DDIM yn gyffredin â chanol y ddinas!!!

BCW-9546/ [REDACTED] / Aberdâr

I mi mae'n anghredadwy eich bod am gyfuno wardiau'r cyngor i leihau nifer y Cynghorwyr ond eto'n ceisio cynyddu nifer aelodau Llywodraeth Cymru.

Mae uno cynghorau'r cymoedd wedi arwain at ddinistrio trefi'r cymoedd a bydd y cynllun mawreddog hwn yn arwain at ddinistrio cymunedau'r cymoedd ymhellach er budd y dref fwyaf yn y ward newydd.

BCW-9547/ [REDACTED] / Port Talbot

Gorllewin Morgannwg tan Ad-drefnu Llywodraeth Leol 1996, yna CASTELL-NEDD PORT TALBOT – yn awr Aberafan Porthcawl! Ac nid yw hynny'n cynnwys newidiadau i ffiniau'r bwrdd iechyd – am gamddefnydd ofnadwy o arian cyhoeddus, a pham? Nid yw'n gwneud synnwyr o gwbl i gael ein rhoi gyda Phorthcawl – Llansawel, ie, Maesteg, efallai – rhannau o gymoedd Nedd, ie, ond nid yw Porthcawl yn gwneud dim synnwyr.

Pam mor rheolaidd mae trafndiaeth gyhoeddus yn rhedeg – a yw Port Talbot yn peidio â bod – pam mae hyn yn digwydd yn awr – dywedwch wrthym sut y byddwn yn elwa a dywedwch wrthym beth fydd union gostau'r lol yma. Rwyf am wneud ychydig o ymchwil.

BCW-9548/ [REDACTED] / Abergwaun

Yn fy marn fach i mae gan Ogledd Sir Benfro lawer mwy yn gyffredin â De Ceredigion nag â mannau fel Aberdaugleddau, Neyland a Hwlfordd, felly er fy mod yn siomedig y bydd gan Gymru lai o gynrychiolwyr yn y Senedd rwyf yn croesawu'r etholaeth newydd arfaethedig,

BCW-9549/ [REDACTED] / Arberth

A ydych chi o ddifrif yn cynnig cael un etholaeth sy'n ymestyn o Dyddewi i'r gogledd o orth? Sut ar y ddaear mae hynny'n mynd i weithio?

Pam na ellir gwneud Sir Benfro yn un etholaeth gan ddilyn ffiniau'r hen sir? Mae gennych benrhyn bach taclus na fyddai'n golygu milltiroedd o deithio diangen – rhywbeth mae pawb yn cael ei annog i'w osgoi.

Newid er mwyn newid yn unig?

BCW-9550/ [REDACTED] / Aberdaugleddau

Dylai gynnwys Sir Benfro i gyd!

BCW-9551/ [REDACTED] / Caerdydd

Mae ein sylwadau'n ymwneud â Chymru gyfan ac maent wedi'u cynnwys yn llawn, gan gynnwys mapiau esboniadol, yn y ddogfen atodedig.

Cymdeithas Cynghorau Prydain (Association of British Counties (ABC)) yw'r corff cenedlaethol sy'n cynrychioli 92 sir hanesyddol y Deyrnas Unedig. Credwn fod y siroedd hanesyddol yn elfen bwysig o hunaniaeth a diwylliant llawer o'n cymunedau lleol, gan roi ymdeimlad o berthyn, balchder ac ysbryd cymunedol i bobl. Maent yn chwarae rhan bwysig ym mywyd chwaraeon a diwylliannol y wlad, yn ogystal â chynnis cyfeirbywnt ar gyfer twristiaeth a threftadaeth leol. Dylent gael eu parchu a'u trysori.

Nid yw ABC yn cynnis dychwelyd i ddefnyddio'r siroedd hanesyddol yn sail ar gyfer etholaethau seneddol nac, yn wir, at ddibenion gwleidyddol. Yn hytrach, rydym yn hyrwyddo bodolaeth a phwysigrwydd siroedd hanesyddol fel endidau hollol wahanol i unrhyw set o ardaloedd gweinyddol.

Fodd bynnag, rydym yn falch iawn o weld enwau siroedd hanesyddol yn cael eu defnyddio mewn enwau etholaethau lle mae hyn yn helpu i adlewyrchu hunaniaeth ddaeryddol a diwylliannol yr etholaeth honno.

Mae ABC yn anghytuno'n gryf â dull BCW, sef ar gyfer etholaeth newydd, y dylai'r enw adlewyrchu enw'r prif gyngor (neu brif gynghorau) sydd wedi'i gynnwys yn gyfan gwbl neu'n rhannol yn yr etholaeth honno, fel arfer. Yn ein barn ni, dylai enwau etholaethau fod yn ddaeryddol gywir ac yn seiliedig ar endidau diwylliannol perthnasol fel dinasoedd, trefi, cymoedd a siroedd hanesyddol. Mae enwau llawer o awdurdodau lleol yn artiffisial ac nid ydynt yn adlewyrchu daearyddiaeth sefydledig neu hunaniaeth ddiwylliannol. Maent hefyd yn debygol o bara cyfnod byr, gan y caiff llywodraeth leol ei had-drefnu'n rheolaidd.

Ein dau brif bryder ag Arolwg 2023 yw:

- lle caiff enw sir hanesyddol ei ddefnyddio mewn enw etholaeth, dylid defnyddio enw'r sir hanesyddol yn gywir â'r disgrifiad cywir.
- lle mai enw sir hanesyddol, â'r disgrifiad cywir, yw'r ffordd orau i ddisgrifio lleoliad ac ardal etholaeth, yna dylid defnyddio enw'r sir hanesyddol hwnnw.

Rydym yn falch o weld bod y mwyafrif helaeth o enwau'r etholaethau arfaethedig yn bodloni'r pryderon hyn. Yma, amlygwn enwau tair etholaeth y mae gennym pryderon yn eu cylch, ac awgrymwn enw amgen ym mhob achos.

1. Etholaeth arfaethedig 'Sir Fynwy':

Awgrymwn y byddai'n well rhoi'r enw 'East Monmouthshire' / 'Dwyrain Sir Fynwy' i'r etholaeth hon.

Yn adran 28 ei Gynigion Cychwynnol, dywed y Comisiwn os nad yw etholaethau wedi'u newid i raddau helaeth, y dylid cadw enw presennol yr etholaeth, fel arfer. Mae etholaeth newydd arfaethedig 'Sir Fynwy' yn cwmpasu bron yr union un ardal ag etholaeth bresennol 'Monmouth'. Felly, awgrymwn y byddai'r enw presennol 'Monmouth' yn enw derbyniol ar yr etholaeth newydd.

Yn sicr, nid oes unrhyw reswm da i newid yr enw hwn i 'Monmouthshire/Sir Fynwy', ac mae rheswm da iawn dros beidio â gwneud hynny, gan fod yr etholaeth yn cwmpasu tua 60% yn unig o ardal sir hanesyddol Sir Fynwy ac yn cynnwys tuag 17% o boblogaeth y sir hanesyddol yn unig.

Rydym yn amau bod enw arfaethedig newydd BCW yn deillio o'i syniad o seilio enwau etholaethau newydd ar brif ardaloedd cyfredol. Mewn gwirionedd, mae'r etholaeth hon yn dangos pa mor ddisynnwyr y mae'r dull hwn. Mae enw'r brif ardal yn anghywir yn ddaearyddol, ac yn drysu hanes a hunaniaeth ddiwylliannol y Sir Fynwy go iawn.

Mae ein henw amgen awgrymedig, sef 'East Monmouthshire' / 'Dwyrain Sir Fynwy' yn adlewyrchu hunaniaeth ddaearyddol a diwylliannol yr etholaeth hon yn well o lawer.

2. Etholaeth arfaethedig 'Aberhonddu a Maesyfed':

Awgrymwn y byddai'n well rhoi'r enw 'Brecon and Radnorshire' / 'Aberhonddu a Sir Faesyfed' i'r etholaeth hon.

Yn adran 28 ei Gynigion Cychwynnol, dywed y Comisiwn os nad yw etholaethau wedi'u newid i raddau helaeth, y dylid cadw enw presennol yr etholaeth, fel arfer. Mae etholaeth newydd arfaethedig 'Aberhonddu a Maesyfed' yn cwmpasu bron yr union un ardal ag etholaeth bresennol 'Aberhonddu a Sir Faesyfed'. Yn benodol, mae'r etholaeth bresennol a'r etholaeth newydd arfaethedig yn cynnwys sir hanesyddol Sir Faesyfed i gyd. Nid oes angen newid ei henw.

Mae'r enw 'Maesyfed'/'Radnor', wedi'i ddefnyddio heb ragddodiad neu ôl-ddodiad, yn annoeth gan nad yw'n ymwneud â lle diffiniadwy, mewn gwirionedd. Mae enw Cymraeg arfaethedig yr etholaeth yn cyfeirio at 'Maesyfed', sef enw Cymraeg tref 'New Radnor'. Felly, mae anghysondeb rhwng enwau Cymraeg a Saesneg arfaethedig BCW.

Mae ein henw awgrymedig, sef 'Brecon and Radnorshire' / 'Aberhonddu a Sir Faesyfed' yn adlewyrchu hunaniaeth ddaearyddol a diwylliannol yr etholaeth hon yn well.

3. Etholaeth arfaethedig 'Ceredigion Preseli':

Awgrymwn y byddai'n well rhoi'r enw 'Cardiganshire and North Pembrokeshire' / 'Ceredigion a Gogledd Sir Benfro' i'r etholaeth hon.

Mae'r etholaeth yn cwmpasu hen sir Ceredigion yn ei chyfanrwydd, ynghyd â rhan ogleddol sir hanesyddol Sir Benfro. Yn amlwg, byddai defnyddio'r siroedd hanesyddol yn enw'r etholaeth yn gwneud synnwyr perffaith.

Felly, mae gennym ddau bryder ag enw awgrymedig BCW, sef 'Ceredigion Preseli':

- Nid yw defnyddio enw Cymraeg y sir ('Ceredigion') a hepgor yr enw Saesneg ('Cardiganshire') yn gyfan gwbl yn gyson â'r dull a grybwyllwyd gan BCW ar gyfer enwi etholaeth, na'i arfer wrth ddefnyddio enwau siroedd hanesyddol eraill. Pam fyddem yn defnyddio enw Cymraeg y sir ar gyfer enw Saesneg yr etholaeth? Yn hytrach, dylid defnyddio 'Cardiganshire' yn yr enw Saesneg. Dylid defnyddio 'Ceredigion' yn yr enw Cymraeg.
- Mae defnyddio 'Preseli' ar gyfer ardal sy'n cwmpasu rhan ogleddol Sir Benfro yn annaturiol ac yn anghywir yn ddaearyddol. Mae Mynyddoedd y Preseli yn cwmpasu rhan gymharol fach o'r etholaeth yn unig. Mae'n ymddangos yn ddoeth y dylid defnyddio 'Gogledd Sir Benfro' yn lle 'Preseli'. Nodwn y bydd gweddill y sir yn etholaeth 'Canol a De Sir Benfro'.

Mae ein henw awgrymedig, sef 'Cardiganshire and North Pembrokeshire' / 'Ceredigion a Gogledd Sir Benfro', yn adlewyrchu hunaniaeth ddaearyddol a diwylliannol yr etholaeth hon yn well o lawer.

**Cyflwyniad i Arolwg 2023 o Etholaethau
Seneddol**



Mae'r ddogfen hon yn cynrychioli cyflwyniad Cymdeithas Siroedd Prydain i ymgynghoriad y Comisiwn Ffiniau i Gymru ar ei gynigion cychwynol ar gyfer [Arolwg 2023 o Etholaethau Seneddol](#).

Pwysigrwydd siroedd hanesyddol

Cymdeithas Cynghorau Prydain (Association of British Counties (ABC)) yw'r corff cenedlaethol sy'n cynrychioli 92 sir hanesyddol y Deyrnas Unedig. Mae arweiniad y Llywodraeth a gyhoeddwyd yn ddiweddar, sef [Celebrating the historic counties of England](#), yn crynhoi safbwyntiau ABC ynghylch y siroedd hanesyddol ledled y DU:

“Mae'r siroedd hanesyddol yn elfen bwysig o draddodiadau Lloegr sy'n cefnogi hunaniaeth a diwylliannau llawer o'n cymunedau lleol, gan roi ymdeimlad o berthyn, balchder ac ysbryd cymunedol i bobl. Maent yn parhau i chwarae rhan bwysig ym mywyd chwaraeon a diwylliannol y wlad, yn ogystal â chynnig cyfeirbwynt ar gyfer twristiaeth a threftadaeth leol. Dylai pob un ohonom geisio cryfhau'r rôl y gallant ei chwarae.”

Yn ei *Index of Place Names in Great Britain* (gweler yr Atodiad), mae'r Swyddfa Ystadegau Gwladol yn cysylltu pob lle â'i sir hanesyddol, a dywed y canlynol am ddaearyddiaeth y siroedd hanesyddol:

“Er nad ydynt yn ddaearyddiaeth ystadegol, mae'r siroedd hanesyddol wedi'u cynnwys yn yr IPN erbyn hyn i'r defnyddwyr hynny yr hoffent eu defnyddio at ddibenion hanesyddol, traddodiadol neu ddiwylliannol. Cânt eu hargymell fel daearyddiaeth sefydlog, ddigyfnewid sy'n cwmpasu Prydain Fawr i gyd.”

Enwi etholaethau seneddol

Nid yw ABC yn cynnig dychwelyd i ddefnyddio'r siroedd hanesyddol yn sail ar gyfer etholaethau seneddol nac, yn wir, at ddibenion gwleidyddol. Yn hytrach, rydym yn hyrwyddo bodolaeth a phwysigrwydd siroedd hanesyddol fel endidau hollol wahanol i unrhyw set o ardaloedd gweinyddol. Fodd bynnag, rydym yn falch iawn o weld enwau siroedd hanesyddol yn cael eu defnyddio mewn enwau etholaethau lle mae hyn yn helpu i adlewyrchu hunaniaeth ddaearyddol a diwylliannol yr etholaeth honno.

Mae ABC yn anghytuno'n gryf â dull BCW, sef ar gyfer etholaeth newydd, y dylai'r enw adlewyrchu enw'r prif gyngor (neu brif gynghorau) sydd wedi'i gynnwys yn gyfan gwbl neu'n rhannol yn yr etholaeth honno, fel arfer. Yn ein barn ni, dylai enwau etholaethau fod yn ddaearyddol gywir ac yn seiliedig ar endidau diwylliannol perthnasol fel dinasoedd, trefi, cymoedd a siroedd hanesyddol. Mae enwau llawer o awdurdodau lleol yn artiffisial ac nid ydynt yn adlewyrchu daearyddiaeth sefydledig neu hunaniaeth ddiwylliannol. Maent hefyd yn debygol o bara cyfnod byr, gan y caiff llywodraeth leol ei had-drefnu'n rheolaidd. Ni ddylid eu defnyddio'n sail ar gyfer enwau etholaethau seneddol.

Ein dau brif bryder ag Arolwg 2023 yw:

- lle caiff enw sir hanesyddol ei ddefnyddio mewn enw etholaeth, dylid defnyddio enw'r sir hanesyddol yn gywir â'r disgrifiad cywir.
- lle mai enw sir hanesyddol, â'r disgrifiad cywir, yw'r ffordd orau i ddisgrifio lleoliad ac ardal etholaeth, yna dylid defnyddio enw'r sir hanesyddol hwnnw.
- Rydym yn falch o weld bod y mwyafrif helaeth o enwau'r etholaethau arfaethedig yn bodloni'r pryderon hyn. Yma, amlygwn enwau tair etholaeth y mae gennym bryderon yn eu cylch, ac awgrymwn enw amgen ym mhob achos.

Enw Arfaethedig BCW: Sir Fynwy (Monmouthshire) CC**Enw Arfaethedig ABC: Dwyrain Sir Fynwy (East Monmouthshire) CC**

Mae'r map yn dangos ardal yr etholaeth hon mewn perthynas â sir hanesyddol Sir Fynwy.



Yn adran 28 ei Gynigion Cychwynnol, dywed y Comisiwn os nad yw etholaethau wedi'u newid i raddau helaeth, y dylid cadw enw presennol yr etholaeth, fel arfer. Mae etholaeth newydd arfaethedig 'Sir Fynwy' yn cwmpasu bron yr union un ardal ag etholaeth bresennol 'Monmouth'. Felly, awgrymwn y byddai'r enw presennol 'Monmouth' yn enw derbyniol ar yr etholaeth newydd.

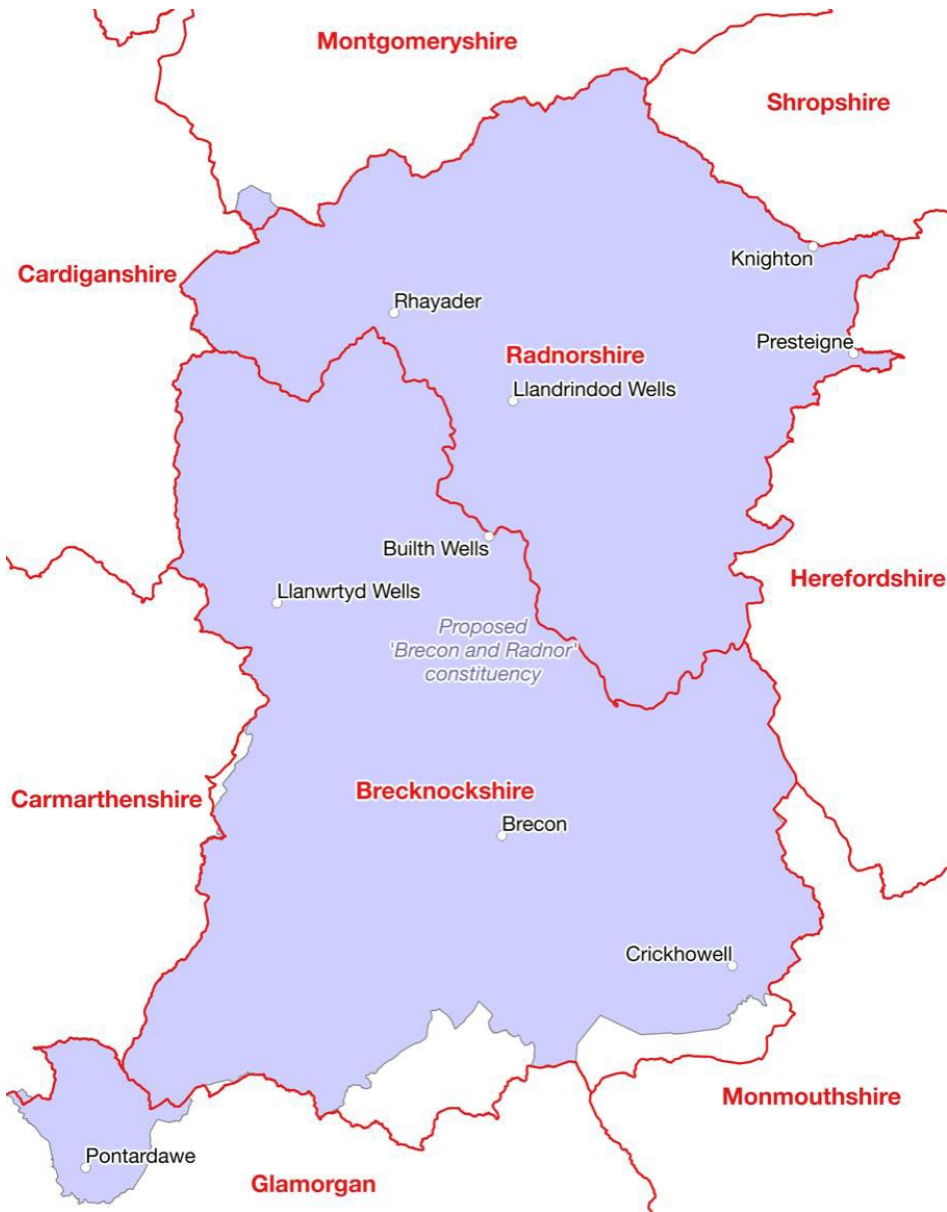
Yn sicr, nid oes unrhyw reswm da i newid yr enw hwn i 'Monmouthshire/Sir Fynwy', ac mae rheswm da iawn dros beidio â gwneud hynny, gan fod yr etholaeth yn cwmpasu tua 60% yn unig o ardal sir hanesyddol Sir Fynwy ac yn cynnwys tuag 17% o boblogaeth y sir hanesyddol yn unig. Rydym yn amau bod enw arfaethedig newydd BCW yn deillio o'i syniad o seilio enwau etholaethau newydd ar brif ardaloedd cyfredol. Mewn gwirionedd, mae'r etholaeth hon yn dangos pa mor ddisynnwyr y mae'r dull hwn. Mae enw'r brif ardal yn anghywir yn ddaearyddol, ac yn drysu hanes a hunaniaeth ddiwylliannol y Sir Fynwy go iawn.

Mae ein henw amgen awgrymedig, sef 'East Monmouthshire' / 'Dwyrain Sir Fynwy' yn adlewyrchu hunaniaeth ddaearyddol a diwylliannol yr etholaeth hon yn well o lawer.

Enw Arfaethedig BCW: Aberhonddu a Maesyfed (Brecon and Radnor) CC

Enw Arfaethedig ABC: Aberhonddu a Sir Faesyfed (Brecon and Radnorshire) CC

Mae'r map yn dangos ardal yr etholaeth hon mewn perthynas â siroedd hanesyddol yr ardal.



Yn adran 28 ei Gynigion Cychwynnol, dywed y Comisiwn os nad yw etholaethau wedi'u newid i raddau helaeth, y dylid cadw enw presennol yr etholaeth, fel arfer. Mae etholaeth newydd arfaethedig 'Aberhonddu a Maesyfed' yn cwmpasu bron yr union un ardal ag etholaeth bresennol 'Aberhonddu a Sir Faesyfed'. Yn benodol, mae'r etholaeth bresennol a'r etholaeth newydd arfaethedig yn cynnwys sir hanesyddol Sir Faesyfed i gyd. Nid oes angen newid ei henw.

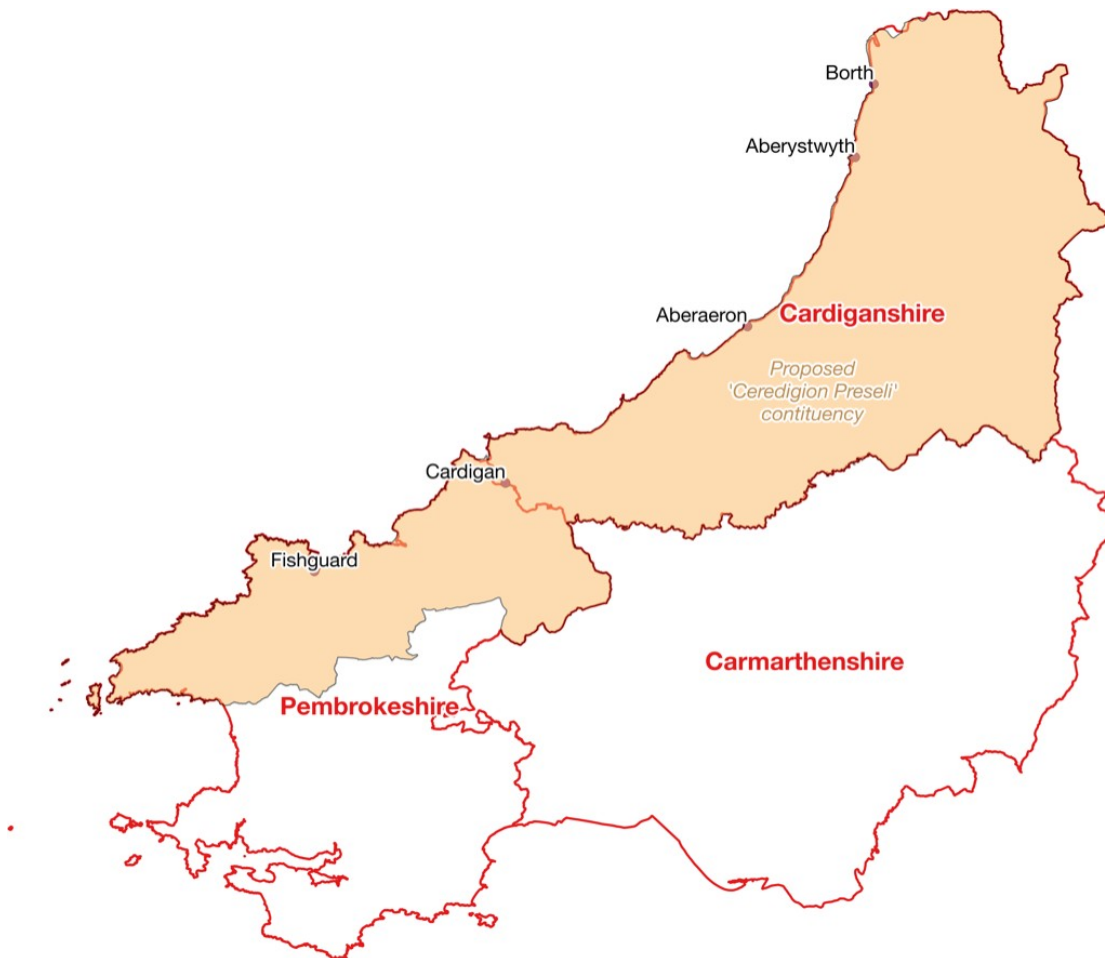
Mae'r enw 'Maesyfed'/'Radnor', wedi'i ddefnyddio heb ragddodiad neu ôl-ddodiad, yn annoeth gan nad yw'n ymwneud â lle diffiniadwy, mewn gwirionedd. Mae enw Cymraeg arfaethedig yr etholaeth yn cyfeirio at 'Maesyfed', sef enw Cymraeg tref 'New Radnor'. Felly, mae anghysondeb rhwng enwau Cymraeg a Saesneg arfaethedig BCW.

Mae ein henw awgrymedig, sef 'Brecon and Radnorshire' / 'Aberhonddu a Sir Faesyfed' yn adlewyrchu hunaniaeth ddaearyddol a diwylliannol yr etholaeth hon yn well.

Enw Arfaethedig BCW: Ceredigion Preseli CC

Enw Arfaethedig ABC: Ceredigion a Gogledd Sir Benfro (Cardiganshire and North Pembrokeshire) CC

Mae'r map yn dangos ardal yr etholaeth hon mewn perthynas â siroedd hanesyddol yr ardal.



Mae'r etholaeth yn cwmpasu hen sir Ceredigion yn ei chyfanrwydd, ynghyd â rhan ogleddol sir hanesyddol Sir Benfro. Yn amlwg, byddai defnyddio'r siroedd hanesyddol yn enw'r etholaeth yn gwneud synnwyr perffaith. Felly, mae gennym ddau bryder ag enw awgrymedig BCW, sef 'Ceredigion Preseli':

- Nid yw defnyddio enw Cymraeg y sir ('Ceredigion') a hepgor yr enw Saesneg ('Cardiganshire') yn gyfan gwbl yn gyson â'r dull a grybwyllwyd gan BCW ar gyfer enwi etholaeth, na'i arfer wrth ddefnyddio enwau siroedd hanesyddol eraill. Pam fyddem yn defnyddio enw Cymraeg y sir ar gyfer enw Saesneg yr etholaeth? Yn hytrach, dylid defnyddio 'Cardiganshire' yn yr enw Saesneg. Dylid defnyddio 'Ceredigion' yn yr enw Cymraeg.
- Mae defnyddio 'Preseli' ar gyfer ardal sy'n cwmpasu rhan ogleddol Sir Benfro yn annaturiol ac yn anghywir yn ddaearyddol. Mae Mynyddoedd y Preseli yn cwmpasu rhan gymharol fach o'r etholaeth yn unig. Mae'n ymddangos yn ddoeth y dylid defnyddio 'Gogledd Sir Benfro' yn lle 'Preseli'. Nodwn y bydd gweddill y sir yn etholaeth 'Canol a De Sir Benfro'.

Mae ein henw awgrymedig, sef 'Cardiganshire and North Pembrokeshire' / 'Ceredigion a Gogledd Sir Benfro', yn adlewyrchu hunaniaeth ddaearyddol a diwylliannol yr etholaeth hon yn well o lawer.

Historic County Name*Field Name:* CTYHISTNM

Name of the historic county in which the place is situated.

The historic counties of Great Britain (also known as ancient counties, counties proper, geographical counties or traditional counties) have existed largely unchanged since the Middle Ages. Their original administrative function became the responsibility of separate administrative counties and county councils set up by the Local Government Act 1888 and the Local Government (Scotland) Act 1889. It was these administrative counties and county councils that were abolished in England and Wales in 1974 by the Local Government Act 1972, and in Scotland in 1975 by the Local Government (Scotland) Act 1973, not the historic counties.

While no longer a statistical geography, the historic counties are now included in the IPN for those users who wish to use them for historic, traditional or cultural purposes. They are recommended as a stable, unchanging geography which covers the whole of Great Britain.

The boundaries of the historic counties used here are those defined in Definition A of the Historic Counties Standard published by the Historic Counties Trust, whereby detached parts of counties are not separately identified, but are associated with their host county.

The historic counties are:

England:	Bedfordshire Berkshire Buckinghamshire Cambridgeshire Cheshire Cornwall Cumberland Derbyshire Devon Dorset County Durham Essex Gloucestershire	Hampshire Herefordshire Hertfordshire Huntingdonshire Kent Lancashire Leicestershire Lincolnshire Middlesex Norfolk Northamptonshire Northumberland Nottinghamshire	Oxfordshire Rutland Shropshire Somerset Staffordshire Suffolk Surrey Sussex Warwickshire Westmorland Wiltshire Worcestershire Yorkshire
Wales:	Anglesey Brecknockshire Caernarfonshire Cardiganshire Carmarthenshire	Denbighshire Flintshire Glamorgan Merionethshire Monmouthshire	Montgomeryshire Pembrokeshire Radnorshire
Scotland:	Aberdeenshire Angus Argyllshire Ayrshire Banffshire Berwickshire Buteshire Caithness Clackmannanshire Cromartyshire Dumfriesshire Dunbartonshire	East Lothian Fife Inverness-shire Kincardineshire Kinross-shire Kirkcudbrightshire Lanarkshire Midlothian Morayshire Nairnshire Orkney Peeblesshire	Perthshire Renfrewshire Ross-shire Roxburghshire Selkirkshire Shetland Stirlingshire Sutherland West Lothian Wigtownshire

BCW-9552/ [REDACTED] / Casnewydd

Mae hyn yn amlwg yn ormes ar y Cymry, y llywodraeth Seisnig llwgr yn rhoi gorfodaeth arnom i gollu wyth cynrychiolydd. Nid yw hynny'n ddim llai na thwylo ffiniau a gormesu.

Bydd cynyddu maint etholaethau yn ei gwneud yn anos nag y mae eisoes i gysylltu â'n cynrychiolydd, gan y bydd mwy o bobl yn ceisio cael eu sylw.

Bydd hyn hefyd yn gwneud Lobio a llygredd gan gorfforaethau mawr yn haws gan y bydd llai o unigolion i ganolbwyntio arnynt.

Dylai llywodraeth Lloegr ganolbwyntio ar eu hunain yn unig a gadael ein gwlad ni i'n Senedd ein hunain.

Mae hyn yn sarhad ar ddemocratiaeth ac yn debycach i unbennaeth.

BCW-9553/ [REDACTED] / Y Fenni

Rwyf yn cefnogi'r Etholaeth arfaethedig ar gyfer Sir Fynwy, lle'r wyf yn byw.

Mae'r sedd arfaethedig yn rhannu'r un ffiniau â'r awdurdod lleol. Mae hyn yn gwneud synnwyr ac yn hwylus iawn. Byddai'n rhaid i'r Aelod Seneddol ddelio ag un AS yn unig o'i gymharu â'r sefyllfa bresennol lle mae'n rhaid delio â dau AS ac mae'r ddau AS hynny'n gorfod delio ag awdurdod lleol arall yn ogystal â Sir Fynwy. Mae'r cynnig felly yn welliant ar y trefniant presennol.

BCW-9554/ [REDACTED] / Llanismel

Oddi wrth: [REDACTED]

Anfonwyd: 21 Hydref 2021 10:02

At: [REDACTED]

Pwnc: RE: Cyhoeddi Cynigion Cychwynnol - Initial Proposals Published

Bore da,

Mae Cyngor Cymuned Llanismel wedi gofyn i mi ymateb a mynegi eu gwrthwynebiad cryf i'r newidiadau i ffiniau.

Ar hyn o bryd, mae Llanismel yn rhan o etholaeth Dwyrain Caerfyrddin a Dinefwr, ac yn ôl y cynigion hyn byddai'n yn cael ei symud i Lanelli. Mae'r Cyngor Cymuned yn teimlo nad oes gan Lanismel lawer o gysylltiad na hunaniaeth gyffredin ag etholaeth Llanelli, ac felly hoffai wrthwynebu'n gryf y cynigion hyn.

Cofion caredig,

[REDACTED]
Clerc / Clerk

Cyngor Cymuned Llanismel / St Ishmael Community Council

[REDACTED]

BCW-9555/ [REDACTED] / Caerdydd

Nid yw Llanrhymni'n rhan o ganol Caerdydd yn ddaearyddol nac yn ddiwylliannol ac yn fy marn i dylai gadw'i le fel rhan o Dde Caerdydd a Phenarth.

BCW-9556/ [REDACTED] / Bae Colwyn

Yn fy marn i, byddai'n well pe bai Bae Colwyn yn ymuno â Chonwy a Llandudno. Mae cysylltiadau diwylliannol, ieithyddol, teuluol a thrafnidiaeth cryf iawn ac mae pob un o'r tair ardal yn rhai trefol. Gallai'r sedd hefyd gynnwys Abergele, Tywyn a Bae Cinmel.

BCW-9557/ Cyngor Cymuned Cynwyd/ Corwen

Mae Cyngor Cymuned Cynwyd wedi pleidleisio yn unfrydol i ddatgan ein gwrthwynebiad i fod yn etholaeth Glyndwr Maldwyn. Byddai ein hardal ni wedi ei thorri i ffwrdd oddi wrth rhan helaethaf yr etholaeth newydd, ac nid oes cysylltiadau traddodiadol.

Mae ardal Cynwyd yn draddodiadol yn rhan o Feirionnydd, a buasai yn llawer gwell pe baem yn dod yn rhan o etholaeth Dwyfor Meirionnydd. Byddai etholaeth newydd Clwyd yn well na Glyndwr Maldwyn hefyd.

BCW-9558/ [REDACTED] / Pont-y-pŵl

Dylai Torfaen ail-ymuno â Sir Fynwy a dylai enw Gwent gael ei adfer.

BCW-9559/ [REDACTED] / Pen-y-bont ar Ogwr

Nid yw ffin sy'n torri drwy ddarn mawr o Ben-y-bont ar Ogwr ei hun yn gwneud dim synnwyr ar lefel leol. Mae twyllo ffiniau'n rhywbeth sy'n dod i'r meddwl. Beth, bynnag, mae'n bosibl bod y Torïaid newydd greu 2 sedd Lafur ddiogel!!

BCW-9560/ [REDACTED] / Dinbych

Mae angen ffiniau tir neb sy'n cael eu cydnabod gan y ddau gyngor i gael cynrychiolaeth well ac i gynnal ffyrdd a materion eraill mae dyletswydd ar gynghorau i'w cyflawni gan fod y ddau'n esgeuluso'u dyletswydd gofal i'r cyhoedd a phreswylwyr.

BCW-9561/ [REDACTED] / Tŷ-du

Mae newid ffin yr etholaeth i uno ag ardal sydd y tu allan i'ch cyngor yn ddryslyd a gwrthgynhyrchiol. Byddai'r newidiadau a fyddai'n deillio o'r newid y ffiniau'n fach a byddai'r dryswch, y gost a'r adnoddau fyddai eu hangen i wneud y newid yn wastraff o a ian cyhoeddus. Ni fyddai'r buddiannau byth yn fwy na'r gost o wneud newid o'r fath.

BCW-9562/ [REDACTED] / Rhuthun

Mae arna i ofn ei bod yn edrych fel nad oes llawer o feddwl wedi mynd y tu ôl i'r ad-drefnu yma. Mae'n teimlo fel bod ystadegwr tu ôl i ddesg yn rhywle (sydd ddim yn nabod yr ardal o gwbl) wedi tynnu llinell goch ar fap er mwyn gwneud i'r rhifau ffitio eu targed.

Ymddengys nad oes unrhyw ystyriaeth wedi ei roi i ddemograffeg yr ardal. Mae bryniau Clwyd yn naturiol yn gwahanu Rhuthun iddi wrth weddill yr etholaeth arfaethedig.

Dwi'n byw yn Rhuthun ers 18 mlynedd ac ac ychydig iawn o gysylltiad sydd gen i wedi bod efo'r un o drefi a phentrefi eraill etholaeth arfaethedig Delyn - mi faswn i'n gorfod rhoi'r sat nav ymlaen i ddod o hyd i'r rhan fwyaf ohonyn nhw! Ar y llaw arall, dwi'n aml yn teithio i fyny a lawr Dyffryn Clwyd i Ddinbych, Corwen, Llanelwy ayyb.

Mae tref Rhuthun wedi ei cherfio allan o'r pentrefi cyfagos sy'n ei bwydo dan y cynllun newydd (Rhuthun yn Delyn a'r pentrefi cyfagos sy'n ystyried Rhuthun fel eu prif dref yn Clwyd). Nid yw hyn yn gwneud unrhyw synwyr.

Rwyf hefyd yn bryderus am effaith yr ail drefnu ar yr iaith Gymraeg yn y dref a'r ardal ehangach. Mae gweddill etholaeth arfethedig Delyn yn ardaloedd Saesnegidd tra bo Rhuthun yn dal i gael ei hystyried yn eithaf Cymreig.

Yn ogystal mi fyddwn yn annog y comisiwn i gymryd i ystyriaeth natur wledig tref farchnad Rhuthun o'i chymharu a gweddill etholaeth Delyn sydd yn fwy diwydianol.

Yn gryno, teimlaf yn gryf y dylai tref Rhuthun fod yn rhan o etholaeth Clwyd fel y pentrefi cyfagos a threfi eraill tebyg Sir Ddinbych.

BCW-9563/ [REDACTED] / Dinbych

Mae lleihau nifer yr ASau o 40 i 32 yn dangos nad oes gan Gymru lais yn San Steffan.

BCW-9564/ [REDACTED] / Y Drenewydd

A dweud y gwir, mae'n iawn gen i. Llawer gwell na sir Powys gyfan.

BCW-9565/ [REDACTED] / Bae Colwyn

Mae'r newidiadau arfaethedig i'r ffiniau'n annemocrataidd a bydd yn golygu y bydd gan Gymru lai o lais yn ei materion ei hun nag o'r blaen.

BCW-9566/ [REDACTED] / Castell-nedd

Oni fyddai'n gwneud mwy o synnwyr i Gastell-nedd Port Talbot gael ei grwpio gyda'i gilydd yn yr un ffordd ag yr ydym yn awr fel awdurdod lleol?

BCW-9567/ [REDACTED] / Y Waun

Mae'n ymddangos bod y Waun wedi'i ychwanegu i helpu gyda'r niferoedd. Mae'r ardal yn ymddangos yn fawr iawn gydag amrywiaeth o ardaloedd gwledig.

A dweud y gwir, mae hyn yn ymddangos fel beth sy'n weddill, casgliad o ddarnau heb ganol.

Rwyf wedi teimlo erioed bod y Waun a Gogledd Cymru'n yn cael eu hesgeuluso o ran y Cynulliad Cenedlaethol ac yn anffodus ymddengys fod y cynnig hwn yn cadarnhau hynny.

BCW-9568/ [REDACTED] / Bangor

Pam nad yw Penrhosgarnedd ac Ysbyty Gwynedd yn cael eu hystyried fel bod yn ardal Aberconwy a hwythau wedi'u cysylltu i ddinas Bangor? Mae hyn yn rhannu'n ddinas yn ddwy ran. Byddai hefyd yn cael cydbwysedd yn y niferoedd rhwng yr etholaeth y mae ynddi ar hyn o bryd a'r un newydd y byddai'n ei greu.

BCW-9569/ [REDACTED] / Llanbedr Pont Steffan

Mae ond yn deg y dylai pob etholaeth fod yr un faint felly mae angen newidiadau. Mae'n anodd deall pam mae Ceredigion wedi'i roi gyda Gogledd Penfro yn hytrach na Gogledd Sir Gaerfyrddin lle mae cysylltiadau mwy clos. Mae Gogledd Sir Gaerfyrddin yn llawer nes at weddill y sir/etholaeth ac nid oes llawer o gysylltiadau â Thyddewi.

BCW-9570/ [REDACTED] / Caerfyrddin

Deallaf o'r map fod gorsaf drennau tre Caerfyrddin tu allan i ffiniau arfaethedig yr etholaeth newydd. Gan mai pobl yr ardal leol hon yw defnyddwyr yr oraf fe fydd y ffaith mai aelod seneddol Llanelli fydd yn gyfrifol am yr adnodd hwn yn gwbl ddryslyd a gwirion. Mae gofynion pobl Llanelli yn gwbl wahanol i ofynion poblogaeth gymharol wledig Caerfyrddin.

Mae Llangynnwr yn perthyn yn agosach o lawer i Gaerfyrddin nad yw i Lanelli. Mae plant ardal Llangynnwr yn mynychu ysgolion y dre a'r trigolion yn siopa, mynychu capeli, cyfarfodydd/ cyngherddau ayyb yn y dre.

Gadewch i ni deimlo ein bod yn perthyn, yn un teulu mawr yn yr ardal gymharol fechan hon. Peidiwch â rhannu pobl Llangynnwr a thref Caerfyrddin oddi wrth eu gilydd.

BCW-9571/ Wendy Walters/ Sir Gâr


sirgar.llyw.cymru
carmarthenshire.gov.wales

Eich cyf / Your ref:

Fy nghyf / My ref:

Dyddiad / Date: 22.10.21

Gofynner am / Please ask for:

Llinell Uniongyrchol / Direct Line:

E-bost / E-mail: [REDACTED]

[REDACTED]
Comisiwn Ffiniau i Gymru

Annwyl [REDACTED],

Rwy'n cydnabod y dasg anodd y mae'r Comisiwn Ffiniau i Gymru (BCW) yn ei hwynebu o ganlyniad i'r gostyngiad yn nifer y seddau, ac rwyf hefyd yn cydnabod na fydd y Comisiwn yn ystyried sylwadau ar yr amrediad etholiadol statudol; fodd bynnag, rhaid nodi nad yw nifer yr etholwyr a ddefnyddiwyd ar gyfer yn arolwg hwn, fel yr oedd ar 2 Mawrth 2020, yn adlewyrchu nifer gyfredol yr etholwyr, sydd wedi cynyddu yn ystod y cyfnod hwn.

Mae nifer yr etholwyr yn etholaeth bresennol Llanelli ar hyn o bryd 1,989 yn uwch na'r hyn sydd wedi'i ddyfynnu yng nghynigion cychwynol BCW, mae gwahaniaeth o 541 yn nifer bresennol yr etholwyr yn Ne Caerfyrddin, ac mae gwahaniaeth o 907 o etholwyr yn Nwyrain Caerfyrddin a Dinefwr (gan gynnwys Llangynnwr, Llangyndeyrn, Gorslas a Llanismel) o gymharu â'r hyn sydd wedi'i ddyfynnu yng nghynigion cychwynol BCW.

Er y gallaf weld rheswm rhesymegol dros lunio ffin Llanelli i gynnwys Llangynnwr, a fydd yn rhoi nifer foddhaol o etholwyr i chi (ar sail ffigurau 2020), rhaid i mi bwysleisio bod ffin gogledd-orllewinol etholaeth arfaethedig Llanelli wedi'i gosod yn rhy bell i'r gogledd, yn fy marn i. Mae gan breswylwyr Llangynnwr fwy o gysylltiad diwylliannol a chymdeithasol ag etholaeth arfaethedig Caerfyrddin. O ran ymdeimlad o berthyn, patrymau siopa, addysg a chyflogaeth, nid yw poblogaeth Llangynnwr yn edrych tuag at Lanelli'n naturiol.

Wendy Walters



Mae croeso i chi gysylltu â mi yn y Gymraeg neu'r Saesneg

You are welcome to contact me in Welsh or English

Fy nghynnig dewisol yw y dylid cynnwys adran etholiadol Llangynnwr i gyd yn etholaeth arfaethedig Caerfyrddin, a fyddai'n galluogi i nifer yr etholwyr yn yr etholaeth ddisgyn o fewn y cwota awgrymedig o hyd - ar sail nifer gyfredol yr etholwyr, sy'n adlewyrchu nifer wirioneddol yr etholwyr fel y mae heddiw:

Nifer gyfredol yr etholwyr yn etholaeth bresennol Llanelli = 62,755

+ Gorslas = 3949

+ Llangyndeyrn = 2950

+ Llanismel = 2327

Byddai hyn yn rhoi cyfanswm o **71,981** ar gyfer etholaeth newydd Llanelli.

Nifer gyfredol yr etholwyr yn etholaeth arfaethedig Caerfyrddin = 71,942

+ Llangynnwr = 2092

Byddai hyn yn rhoi cyfanswm o **74,034** ar gyfer etholaeth newydd Caerfyrddin.

Os na chaiff y cynigion hyn eu derbyn, hoffwn awgrymu bod rhaid adolygu enw etholaeth arfaethedig Llanelli. Nid yw'r enw hwn yn adlewyrchu ffin fwyaf gogledd-orllewinol yr etholaeth.

Yn gywir



Wendy Walters
Swyddog Canlyniadau

Wendy Walters



BUDDSODDWYR | INVESTORS
MEWN POBL | IN PEOPLE

Mae croeso i chi gysylltu â mi yn y Gymraeg neu'r Saesneg

You are welcome to contact me in Welsh or English

BCW-9572/ [REDACTED] / Treuddyn

Oddi wrth: [REDACTED]

Anfonwyd: 22 Hydref 2021 11:29

At: BCW <bcw@boundaries.cymru>

Pwnc: Cynnig amgen ar gyfer etholaeth Alun a Glannau Dyfrdwy

Rwy'n etholwr sy'n byw yn Alun a Glannau Dyfrdwy, yn ward Treuddyn.

Rwy'n atodi PDF o gynllun amgen ar gyfer yr etholaeth.

Yn gryno: Mae'r gwrthgynnig hwn yn awgrymu cael gwared ar Frymbo a'r Mwynglawdd, ac yna ychwanegu Llaneurgain a Neuadd Llaneurgain. Mae'r cynnig yn cael ei lunio i fynd i'r afael ag unrhyw draweffeithiau mewn etholaethau eraill, ac mae'n gwbl hunan-gyson.

Gobeithio y byddwch yn ystyried mabwysiadu'r cynllun hwn gan ei fod yn darparu trefniant llawer mwy boddhaol o ran y cysylltiadau cymunedol lleol na'r cynnig gwreiddiol.

Yn gywir

[REDACTED]

Cyflwyniad ynghylch y newidiadau arfaethedig presennol i'r ffiniau seneddol

Rwy'n byw yn Alun a Glannau Dyfrdwy. A hoffwn wneud gwrthgynnig ynglŷn â'r newidiadau arfaethedig i'r ffiniau.

Crynodeb

Nid yw'n briodol ychwanegu 2 ward (Brymbo a Mwynglawdd) o Wrecsam i mewn i Alun a Glannau Dyfrdwy.

Mae'r gwrthgynnig hwn yn awgrymu cynllun a fydd yn dileu wardiau Wrecsam, ac yn eu disodli â dwy ward o Delyn (Llaneurgain a Neuadd Llaneurgain) sydd o fewn ardal llywodraeth leol Sir y Fflint. Yna, caiff yr holl draweffeithiau yn sgil y newidiadau hyn eu gweithio i ddarparu cynllun cwbl hunan-gyson sydd o fewn y canllawiau.

Nid yw'r cynnig ffiniau presennol yn cydymffurfio'n dda â'r ffactorau statudol o ran ffiniau llywodraeth leol a chysylltiadau cymunedol lleol, tra bod y gwrthgynnig hwn yn gwella'r sefyllfa honno'n fawr yn y ddwy ffordd. Mae'r ddwy ward y bwriedir eu hychwanegu yn Sir y Fflint, ac mae cysylltiadau cymunedol cryf ar hyn o hyd a fydd yn cael eu cryfhau, ac felly'n gwella'r cynllun o ran ffiniau llywodraeth leol a chysylltiadau cymunedol.

ON Rwyf wedi cynnwys tabl ar y diwedd yn nodi'n union pa wardiau sydd i'w dyrannu i ba etholaeth.

Rhesymau dros y newidiadau arfaethedig

Cytunaf yn llwyr â chynnig y comisiwn ffiniau i gynnwys wardiau Coed-llai, Argoed a New Brighton o etholaeth presennol Delyn, yn Alun a Glannau Dyfrdwy.

Yn benodol, mae'r ardal o amgylch Argoed yn gytref drefol sy'n cynnwys tai sy'n uno'n ddi-dor ag ardal Bwcle. Nid oes unrhyw nodweddion daearyddol sy'n rhannu'r cymunedau, ac mae'r ffin bresennol yn rhedeg i lawr strydoedd mewn ystad dai mewn sawl man. Mae symud cymuned Argoed (sy'n cynnwys wardiau Argoed a New Brighton), i Alun a Glannau Dyfrdwy yn cyd-fynd â'r gofyniad i gryfhau cysylltiadau lleol.

Mae Coed-llai yn bentref gwahanol sydd â llawer yn gyffredin â ward gyfagos Treuddyn, sydd yn Alun a Glannau Dyfrdwy. Mae'r rhan fwyaf o ddisgyblion y pentref yn mynychu ysgol uwchradd Castell Alun, yn Hope, sydd yn etholaeth Alun a Glannau Dyfrdwy. Unwaith eto, mae'r symud hwn yn cryfhau'r cysylltiadau lleol sydd eisoes yn bodoli.

Fodd bynnag, awgrymir hefyd fod Alun a Glannau Dyfrdwy yn tynnu dwy ward o Fwrdeistref Sirol Wrecsam, sef Brymbo a Mwynglawdd. Gwrthwynebaf y newid hwn am y rhesymau canlynol

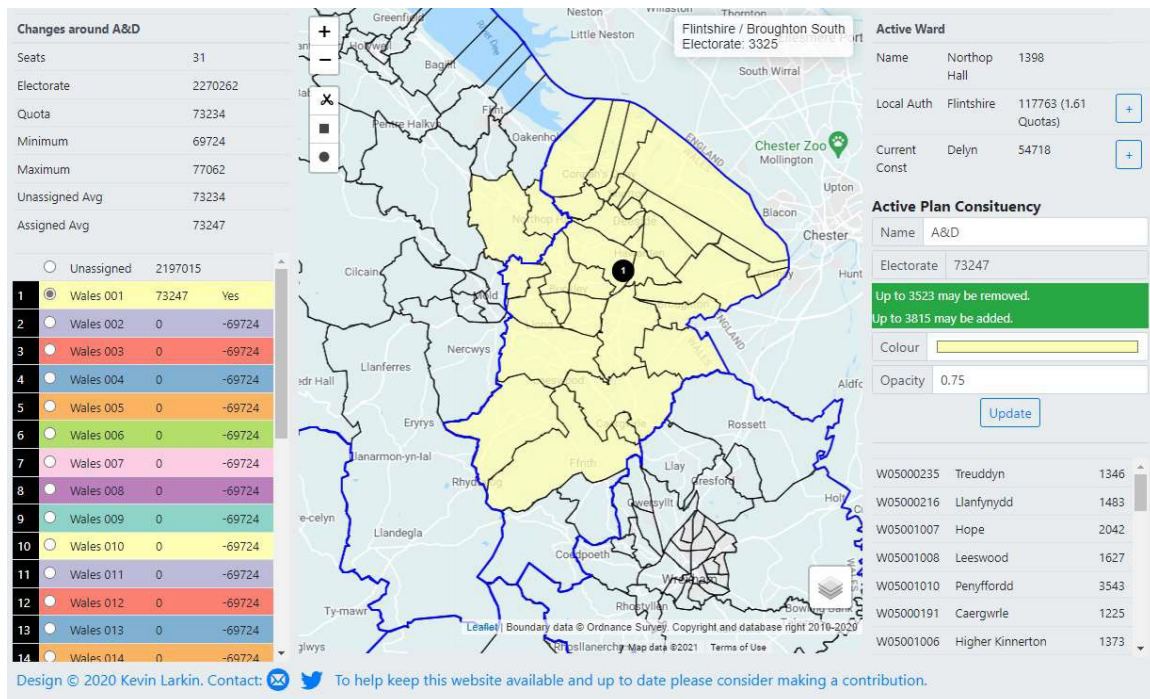
Mae'n torri canllawiau'r comisiwn yn ddiangen ar y ddau sail hyn

- Cysylltiadau ag awdurdodau lleol
- Torri cysylltiadau lleol o etholaethau presennol

Daw'r wardiau hyn o fwrdeistref sirol Wrecsam. Mae hyn yn arwain at anghysondeb o 2 ward yn unig a llai na 5,000 (7%) o etholwyr yn Alun a Glannau Dyfrdwy nad ydynt yn Sir y Fflint. Mae gweddill Alun a Dyfrdwy o dan gyngor sir y Fflint. Nid oes gan wardiau Brymbo a Mwynglawdd unrhyw gysylltiadau â Sir y Fflint ac maen nhw'n ystyried eu hunain yn rhan o Wrecsam. Mae angen symud y wardiau hyn i etholaeth Wrecsam.

Newidiadau arfaethedig i Alun a Glannau Dyfrdwy

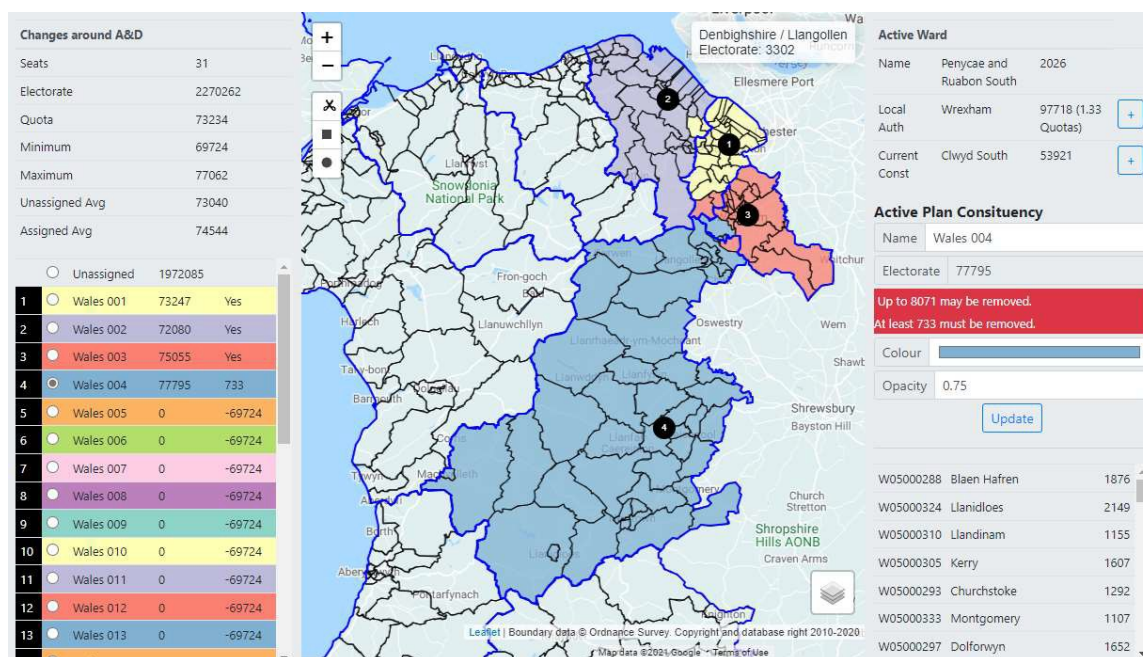
Gweler y map yn Ffig 1. Bydd cael gwared ar Frymbo a Mwynglawdd yn ôl i Wrecsam yn arwain at rywfaint o draweffaith yr wyf yn bwriadu mynd i'r afael â nhw drwy ychwanegu dwy ward ychwanegol yn ôl o etholaeth bresennol Delyn. Y wardiau arfaethedig yw Llaneurgain a Neuadd Llaneurgain. Mae gan yr ardaloedd hyn gysylltiadau cymunedol cryf â'r ardal o amgylch Ewlo a Phenarlâg a byddant yn cydweddu'n naturiol ag Alun a Glannau Dyfrdwy. Fel enghraifft o hyn, mae'r ysgol gynradd leol yn Neuadd Llaneurgain yn nodi "Rydym yn mwynhau cysylltiadau cryf ag ysgolion eraill yn ein consortiwm lleol ac mae gan ddisgyblion lawer o gyfleoedd i weithio ar ystod eang o weithgareddau gyda disgyblion o'r pum ysgol arall yng nghlwystr Penarlâg." Nodir hefyd fod y rhan fwyaf o blant o'r ysgol yn symud ymlaen i ysgol Uwchradd Penarlâg. Felly, mae'r bwriad i symud y wardiau hyn i Alun a Glannau Dyfrdwy yn cyd-fynd â chylch gwaith y comisiwn i ystyried cysylltiadau cymunedol lleol. Mae hyn hefyd yn gwella'r cynnig o ran llywodraeth leol, gan fod pob un o etholaethau Alun a Glannau Dyfrdwy bellach o fewn ardal llywodraeth leol Sir y Fflint.



Ffig 1

Map o'r Alun a Glannau Dyfrdwy newydd arfaethedig. Mae'r amlinellid glas yn dangos cynnig y comisiwn ffiniau a'r du yw'r wardiau unigol. Yr ardal sydd wedi'i gysgodi'n felyn yw'r Alun a Glannau Dyfrdwy arfaethedig yn fy nghyflwyniad i.

Mynd i'r afael â'r effaith ar etholaethau cyfagos



Ffig 2

Map o'r etholaethau cyfagos.

- 1 Melyn Alun a Glannau Dyfrdwy
- 2 Porffor Delyn
- 3 Pinc Wrecsam
- 4 Glas Sir Drefaldwyn a Glyndŵr

Newid i etholaeth arfaethedig Delyn

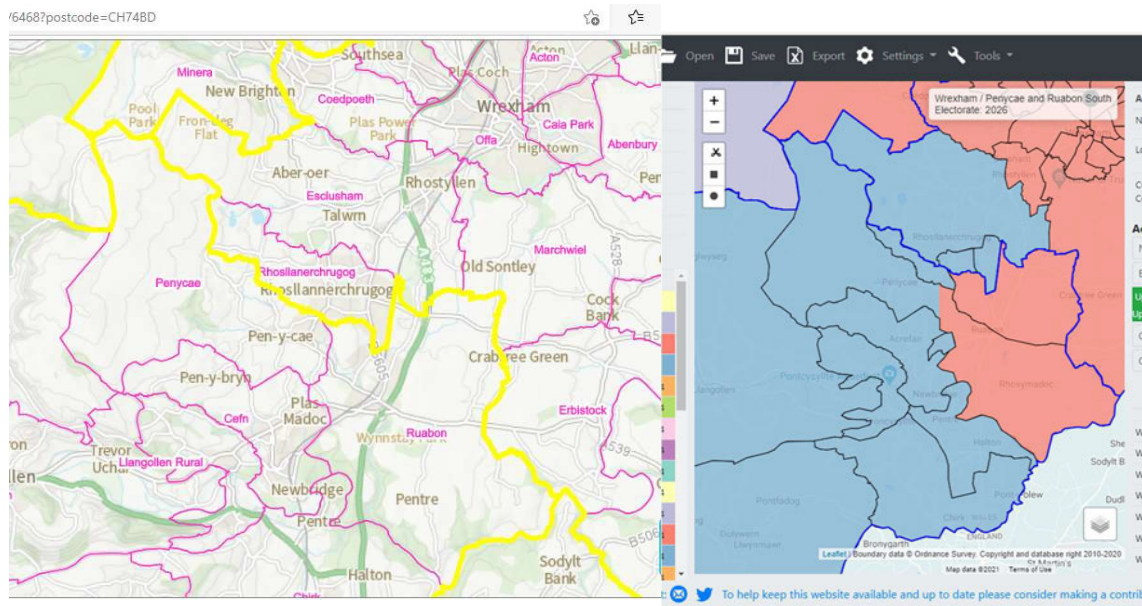
Mae gan etholaeth arfaethedig Delyn 76,074 o etholwyr sydd ym mhen uchaf yr ystod maint a ganiateir. Gellir amsugno dileu Llaneurgain a Neuadd Llaneurgain, ac mae'n arwain at 73,247 o etholwyr yn fy ardal Delyn arfaethedig, sydd o fewn paramedrau'r etholwyr a ganiateir.

Newid i etholaeth Wrecsam ac etholaeth Sir Drefaldwyn a Glyndŵr

Mae gan Wrecsam 75,596 o etholwyr yn y cynnig presennol. Byddai ychwanegu Brymbo a Mwynglawdd yn cynyddu hyn i 80,487. Gan fod hyn yn rhy fawr bydd angen colli wardiau mewn manau eraill.

Awgrymir y dylid symud cymuned Rhosllannerchrugog sy'n cynnwys wardiau Ponciau, Pant, a Johnstown, i Sir Drefaldwyn a Glyndŵr. Fodd bynnag, mae Sir Drefaldwyn a Glyndŵr bellach yn mynd yn rhy fawr. Felly awgrymir symud cymuned Rhiwabon, sy'n cynnwys wardiau Rhiwabon a rhan o ward Penycae a De Rhiwabon, i etholaeth Wrecsam.

Gweler map 3 o'r rhaniad arfaethedig yn ward Penycae a De Rhiwabon, yn unol â'r ffiniau cymunedol presennol.



Ffig 3

Mae map A yn nodi ffiniau'r gymuned mewn pinc

Mae map B yn nodi pa wardiau sydd yn Sir Drefaldwyn a Glyndŵr, a ddangosir mewn glas, a Wrexham, a ddangosir mewn pinc. Mae'r ward hir a welir yn y canol i'w rhannu ar hyd y ffin gymunedol.

Tabl o ba wardiau sydd ym mhob un o'r etholaethau arfaethedig.

Rhif y cynllun	Enw	Ardal cyngor sir	Cod ward	Enw'r ward	Etholwyr
1	Alun a Glannau Dyfrdwy	Sir y Fflint	W05000235	Treuddyn	1346
1	Alun a Glannau Dyfrdwy	Sir y Fflint	W05000216	Llanfynydd	1483
1	Alun a Glannau Dyfrdwy	Sir y Fflint	W05001007	Hope	2042
1	Alun a Glannau Dyfrdwy	Sir y Fflint	W05001008	Coed-llai	1627
1	Alun a Glannau Dyfrdwy	Sir y Fflint	W05001010	Penyffordd	3543
1	Alun a Glannau Dyfrdwy	Sir y Fflint	W05000191	Caergwrle	1225
1	Alun a Glannau Dyfrdwy	Sir y Fflint	W05001006	Kinnerton Uchaf	1373
1	Alun a Glannau Dyfrdwy	Sir y Fflint	W05001036	Brychdyn	3325
1	Alun a Glannau Dyfrdwy	Sir y Fflint	W05001004	De Brychdyn	1723
1	Alun a Glannau Dyfrdwy	Sir y Fflint	W05000209	Gogledd Ddwyrain Penarlâg	1623
1	Alun a Glannau Dyfrdwy	Sir y Fflint	W05000198	Ewlo	4327
1	Alun a Glannau Dyfrdwy	Sir y Fflint	W05000190	Bwcle Pentrobin	4181
1	Alun a Glannau Dyfrdwy	Sir y Fflint	W05000188	Bistre Bwcle	3182
1	Alun a Glannau Dyfrdwy	Sir y Fflint	W05000187	Gorllewin Bistre Bwcle	2653
1	Alun a Glannau Dyfrdwy	Sir y Fflint	W05000180	Dwyrain Argoed	2167
1	Alun a Glannau Dyfrdwy	Sir y Fflint	W05000223	New Brighton	2414
1	Alun a Glannau Dyfrdwy	Sir y Fflint	W05000189	Mynydd Bwcle	2555
1	Alun a Glannau Dyfrdwy	Sir y Fflint	W05000181	Aston	2508
1	Alun a Glannau Dyfrdwy	Sir y Fflint	W05000217	Mancot	2516
1	Alun a Glannau Dyfrdwy	Sir y Fflint	W05000227	Queensferry	1248
1	Alun a Glannau Dyfrdwy	Sir y Fflint	W05000228	Cyffordd Yr Wyddgrug Saltney	1100
1	Alun a Glannau	Sir y Fflint	W05000229	Saltney	2672

	Dyfrdwy				
1	Alun a Glannau Dyfrdwy	Sir y Fflint	W05000230	Sealand Stonebridge	2026
1	Alun a Glannau Dyfrdwy	Sir y Fflint	W05000197	Cei Connah Gwepre	1647
1	Alun a Glannau Dyfrdwy	Sir y Fflint	W05000194	Canol Cei Connah	2213
1	Alun a Glannau Dyfrdwy	Sir y Fflint	W05000195	Cei Connah Golftyn	3688
1	Alun a Glannau Dyfrdwy	Sir y Fflint	W05000196	De Cei Connah	4494
1	Alun a Glannau Dyfrdwy	Sir y Fflint	W05000233	Gorllewin Shotton	1464
1	Alun a Glannau Dyfrdwy	Sir y Fflint	W05000231	Dwyrain Shotton	1219
1	Alun a Glannau Dyfrdwy	Sir y Fflint	W05000232	Shotton Uchaf	1669
1	Alun a Glannau Dyfrdwy	Sir y Fflint	W05000224	Llaneurgain	2596
1	Alun a Glannau Dyfrdwy	Sir y Fflint	W05000225	Neuadd Llaneurgain	1398
2	Delyn	Sir Ddinbych	W05000157	Llanarmon-yn-lâl/Llandegla	2033
2	Delyn	Sir y Fflint	W05000207	Gwernymynydd	1399
2	Delyn	Sir y Fflint	W05000220	De'r Wyddgrug	2201
2	Delyn	Sir y Fflint	W05000218	Broncoed yr Wyddgrug	2134
2	Delyn	Sir y Fflint	W05001009	Dwyrain yr Wyddgrug	1556
2	Delyn	Sir y Fflint	W05000221	Gorllewin yr Wyddgrug	1956
2	Delyn	Sir y Fflint	W05000206	Gwernaffield	1646
2	Delyn	Sir y Fflint	W05000193	Cilcain	1519
2	Delyn	Sir y Fflint	W05001005	Helygain	1427
2	Delyn	Sir Ddinbych	W05000158	Llanbedr Dyffryn Clwyd/ Llangynhafal	1170
2	Delyn	Sir Ddinbych	W05000175	Rhuthun	4260
2	Delyn	Sir Ddinbych	W05000160	Llandyrnog	1765
2	Delyn	Sir Ddinbych	W05000179	Tremeirchion	1344
2	Delyn	Sir y Fflint	W05000192	Caerwys	2050
2	Delyn	Sir y Fflint	W05000203	Trelawnyd y Fflint	2710
2	Delyn	Sir y Fflint	W05000200	Castell y Fflint	1426
2	Delyn	Sir y Fflint	W05000201	Fflint Coleshill	2938
2	Delyn	Sir y Fflint	W05000182	Dwyrain Bagillt	1413
2	Delyn	Sir y Fflint	W05000183	Gorllewin Bagillt	1625
2	Delyn	Sir y Fflint	W05000186	Brynford	1789
2	Delyn	Sir y Fflint	W05000213	Gorllewin Treffynnon	1762
2	Delyn	Sir y Fflint	W05000211	Canol Treffynnon	1465

2	Delyn	Sir y Fflint	W05000212	Dwyrain Treffynnon	1383
2	Delyn	Sir y Fflint	W05000204	Tir glas	1983
2	Delyn	Sir y Fflint	W05000222	Mostyn	1458
2	Delyn	Sir y Fflint	W05000236	Chwitffordd	1911
2	Delyn	Sir y Fflint	W05000234	Trelawnyd a Gwaenysgor	1496
2	Delyn	Sir y Fflint	W05000199	Ffynnongroyw	1474
2	Delyn	Sir y Fflint	W05000205	Gronant	1257
2	Delyn	Sir Ddinbych	W05000165	Dwyrain Prestatyn	3162
2	Delyn	Sir Ddinbych	W05000167	Gogledd Prestatyn	4729
2	Delyn	Sir Ddinbych	W05000168	De Orllewin Prestatyn	2861
2	Delyn	Sir Ddinbych	W05000166	Meirion Prestatyn	1529
2	Delyn	Sir Ddinbych	W05000164	Canol Prestatyn	2829
2	Delyn	Sir Ddinbych	W05000155	Dyserth	1882
2	Delyn	Sir y Fflint	W05000202	Oakenholt y Fflint	2538

3	Wreccsam	Wreccsam	W05000907	Dwyrain a Gorllewin Gresffordd	2337
3	Wreccsam	Wreccsam	W05000278	Yr Orsedd	2643
3	Wreccsam	Wreccsam	W05000263	Llai	3513
3	Wreccsam	Wreccsam	W05000266	Marford a Hoseley	1824
3	Wreccsam	Wreccsam	W05000908	Dwyrain a De Gwersyllt	3601
3	Wreccsam	Wreccsam	W05000256	Gogledd Gwersyllt	1995
3	Wreccsam	Wreccsam	W05000904	Bryn Cefn	1543
3	Wreccsam	Wreccsam	W05000257	Gorllewin Gwersyllt	2263
3	Wreccsam	Wreccsam	W05000268	Brychdyn Newydd	2842
3	Wreccsam	Wreccsam	W05000254	Gwenfro	1217
3	Wreccsam	Wreccsam	W05000903	Brymbo	3021
3	Wreccsam	Wreccsam	W05000910	Mwynglawdd	1870
3	Wreccsam	Wreccsam	W05000906	Coedpoeth	3482
3	Wreccsam	Wreccsam	W05000250	Esclusham	2013
3	Wreccsam	Wreccsam	W05000265	Marchwiel	1830
3	Wreccsam	Wreccsam	W05000241	Brynyffynnon	2477
3	Wreccsam	Wreccsam	W05000269	Offa	1428
3	Wreccsam	Wreccsam	W05000249	Erddig	1444
3	Wreccsam	Wreccsam	W05000258	Hermitage	1544
3	Wreccsam	Wreccsam	W05000912	Whitegate	1594
3	Wreccsam	Wreccsam	W05000280	Smithfield	1376
3	Wreccsam	Wreccsam	W05000276	Queensway	1377
3	Wreccsam	Wreccsam	W05000909	Holt	2479
3	Wreccsam	Wreccsam	W05000905	Cartrefle	1545
3	Wreccsam	Wreccsam	W05000283	Wynnstay	1159
3	Wreccsam	Wreccsam	W05000253	Grosvenor	1698
3	Wreccsam	Wreccsam	W05000264	Maesydre	1420
3	Wreccsam	Wreccsam	W05000281	Stansty	1641
3	Wreccsam	Wreccsam	W05000251	Pentref yr Ardd	1656
3	Wreccsam	Wreccsam	W05000261	Acton Bach	1843
3	Wreccsam	Wreccsam	W05000238	Parc Borrás	1968
3	Wreccsam	Wreccsam	W05000237	Acton	2177
3	Wreccsam	Wreccsam	W05000911	Rhosnesni	2827
3	Wreccsam	Wreccsam	W05000239	Bronington	2620
3	Wreccsam	Wreccsam	W05000270	Owrtyn	2710
3	Wreccsam	Wreccsam	W05000279	Rhiwabon	2078
4	Sir Drefaldwyn a Glyndŵr	Powys	W05000288	Blaen Hafren	1876
4	Sir Drefaldwyn a Glyndŵr	Powys	W05000324	Llanidloes	2149
4	Sir Drefaldwyn a Glyndŵr	Powys	W05000310	Llandinam	1155
4	Sir Drefaldwyn a Glyndŵr	Powys	W05000305	Kerry	1607
4	Sir Drefaldwyn a Glyndŵr	Powys	W05000293	Yr Ystog	1292

4	Sir Drefaldwyn a Glyndŵr	Powys	W05000333	Trefaldwyn	1107
4	Sir Drefaldwyn a Glyndŵr	Powys	W05000297	Dolforwyn	1652
4	Sir Drefaldwyn a Glyndŵr	Powys	W05000336	Dwyrain Y Drenewydd	1401
4	Sir Drefaldwyn a Glyndŵr	Powys	W05000339	De'r Drenewydd	1215
4	Sir Drefaldwyn a Glyndŵr	Powys	W05000335	Canol y Drenewydd	2122
4	Sir Drefaldwyn a Glyndŵr	Powys	W05000338	Gorllewin Llanllwchaiarn Y Drenewydd	1447
4	Sir Drefaldwyn a Glyndŵr	Powys	W05000337	Gogledd Llanllwchaiarn Y Drenewydd	1796
4	Sir Drefaldwyn a Glyndŵr	Powys	W05000343	Rhiwcynon	1724
4	Sir Drefaldwyn a Glyndŵr	Powys	W05000292	Caersws	1831
4	Sir Drefaldwyn a Glyndŵr	Powys	W05000309	Llanbrynmair	798
4	Sir Drefaldwyn a Glyndŵr	Powys	W05000300	Glantwymyn	1701
4	Sir Drefaldwyn a Glyndŵr	Powys	W05000330	Machynlleth	1701
4	Sir Drefaldwyn a Glyndŵr	Powys	W05000285	Banwy	847
4	Sir Drefaldwyn a Glyndŵr	Powys	W05000317	Llanfair Caereinion	1301
4	Sir Drefaldwyn a Glyndŵr	Powys	W05000287	Aberriw	1102
4	Sir Drefaldwyn a Glyndŵr	Powys	W05000351	Castell y Trallwng	962
4	Sir Drefaldwyn a Glyndŵr	Powys	W05000299	Ffordun	1215
4	Sir Drefaldwyn a Glyndŵr	Powys	W05000350	Trewern	1066
4	Sir Drefaldwyn a Glyndŵr	Powys	W05000352	Y Trallwng Gungrog	1995
4	Sir Drefaldwyn a Glyndŵr	Powys	W05000353	Y Trallwng Llanerchydol	1602
4	Sir Drefaldwyn a Glyndŵr	Powys	W05000302	Cegidfa	1827
4	Sir Drefaldwyn a Glyndŵr	Powys	W05000318	Llanfihangel	895
4	Sir Drefaldwyn a Glyndŵr	Powys	W05000332	Meifod	1069
4	Sir Drefaldwyn a Glyndŵr	Powys	W05000314	Llandrinio	1763
4	Sir Drefaldwyn	Powys	W05000315	Llandysilio	1441

4	a Glyndŵr Sir Drefaldwyn a Glyndŵr	Powys	W05000327	Llansantffraid	1563
4	Sir Drefaldwyn a Glyndŵr	Powys	W05000319	Llanfyllin	1217
4	Sir Drefaldwyn a Glyndŵr	Powys	W05000325	Llanwddyn	846
4	Sir Drefaldwyn a Glyndŵr	Sir Ddinbych	W05000159	Llandrillo	931
4	Sir Drefaldwyn a Glyndŵr	Powys	W05000326	Llanrhaeadr-ym- Mochnant/Llansilin	1815
4	Sir Drefaldwyn a Glyndŵr	Sir Ddinbych	W05000162	Llangollen	3302
4	Sir Drefaldwyn a Glyndŵr	Sir Ddinbych	W05000151	Corwen	1799
4	Sir Drefaldwyn a Glyndŵr	Wrecsam	W05000245	Dyffryn Ceiriog	1685
4	Sir Drefaldwyn a Glyndŵr	Wrecsam	W05000247	De'r Waun	1503
4	Sir Drefaldwyn a Glyndŵr	Wrecsam	W05000246	Gogledd y Waun	1846
4	Sir Drefaldwyn a Glyndŵr	Wrecsam	W05000262	Llangollen Wledig	1631
4	Sir Drefaldwyn a Glyndŵr	Wrecsam	W05000244	Cefn	3768
4	Sir Drefaldwyn a Glyndŵr	Wrecsam	W05000272	Penycae	1525
4	Sir Drefaldwyn a Glyndŵr	Wrecsam	W05000274	Plas Madoc	1169
4	Sir Drefaldwyn a Glyndŵr	Wrecsam	W05000275	Ponciau	3521
4	Sir Drefaldwyn a Glyndŵr	Wrecsam	W05000271	Pant	1528
4	Sir Drefaldwyn a Glyndŵr	Wrecsam	W05000260	Johnstown	2461
4	Sir Drefaldwyn a Glyndŵr	Wrecsam	W05000273	Penycae a De Rhiwabon	2026

Tabl yn nodi dyraniad y ward

Y ward olaf yn y tabl yw Penycae a De Rhiwabon. Dyma'r un yr wyf yn ei awgrymu y dylid ei rannu ar hyd y ffin gymunedol. Nid yw'r dyraniad dilynol o'r etholwyr ar gael i mi

Cyngor Tref



COEDFFRANC



Town Council



22 Hydref 2021

Comisiwn Ffiniau i Gymru
Tŷ Hastings
Llys Fitzalan
Caerdydd
CF24 0BL

Annwyl Foneddigion

Ffiniau seneddol arfaethedig ar gyfer Coedffranc

Hoffai Cyngor Tref Coedffranc ddiolch i chi am y cyfle i wneud sylwadau ar eich cynigion drafft.

Mae Cyngor Tref Coedffranc yn falch bod y Comisiwn Ffiniau wedi cynnig symud Coedffranc i etholaeth Castell-nedd os oes rhaid i'r dref adael etholaeth Aberafan. Fodd bynnag, yn dilyn trafodaethau â'r ASau perthnasol, mae'r Aelodau'n poeni pe bai ardaloedd ychwanegol yng Nghwm Nedd yn cael eu dychwelyd i etholaeth Castell-nedd yn dilyn pwysau gan drigolion i aros yn etholaeth Castell-nedd, gallai Coedffranc gael ei gosod yn etholaeth Abertawe.

Mae gan Aelodau Coedffranc withwynebiad cryf yn erbyn cael eu symud o etholaeth Castell-nedd i etholaeth Abertawe ar ôl uniaethu erioed â Chyngor Bwrdeistref Sirol Castell-nedd Port Talbot ac, wrth gwrs, cael eu praeseptio gan Gyngor Bwrdeistref Sirol Castell-nedd Port Talbot.

Diolch i chi am ystyried cais y Cyngor.

Edrychwn ymlaen at glywed gennych, maes o law.

Yr eiddoch yn gywir

[REDACTED]
Clerc y Dref

BCW-9575/ [REDACTED] / Aberystwyth

Mae'r ardal hon yn llawer rhy fawr, mae'n edrych yn debyg ei bod wedi'i chreu i helpu'r blaid Doriad.

BCW-9576/ [REDACTED] / Caerdydd

Lle mae'r ganolfan ailgylchu a addawyd i ogledd Caerdydd?

BCW-9577/ [REDACTED] / Hengoed

Nid yw'r ffin wedi'i had-drefnu'n gwneud dim synnwyr, Mae'r ardal ble'r wyf yn byw wedi bod â chysylltiadau agos erioed â'r hen Gwm Rhymni. Mae safbwyntiau a barn yn aml yn cael eu rhannu â'r gymuned ac mae chwalu hyn yn golygu y gall lleisiau gwahanol newid ac effeithio arnaf i a fy nheulu sy'n aml yn ddieithr i'r ardal. A fyddai'n gwneud synnwyr i ailedrych ar ffiniau'r hen gynghorau cymuned ac yna uno rhai ohonynt yn hytrach na rhannu'r cyfan?

BCW-9578/ [REDACTED] / Glannau Dyfrdwy

Pam ydych chi'n cynnwys yr ardal o gwmpas New Brighton (Wrecsam) gydag Alun a Dyfrdwy, ond heb gynnwys Llaneurgain a Northop Hall sy'n fwy o ran o'r ardal?

BCW-9579 / [REDACTED] / Abertyleri

Mae hon yn hen ffordd gyfrwys o leihau nifer yr etholaethau Llafur.

BCW-9580 / [REDACTED] / Caerffili

Rwyf yn gwrthwynebu'r newidiadau arfaethedig yn gryf. Mae Caerffili'n annibynnol ar Gasnewydd ac mae'n ffars eisoes bod yr uned gwasanaethau brys yng Nghasnewydd, 40 munud i ffwrdd, neu fwy pan fydd y traffig yn drwm.

Mae gen i, fel llawer o breswylwyr Caerffili, gysylltiadau cryf â Chaerdydd, sydd ddim ond taith fer dros fynydd Caerffili, ac sy'n teimlo bod Caerffili yn annibynnol ar Gaerdydd a Chasnewydd ac â mwy o gysylltiadau â'r Cymoedd, sydd ychydig i'r gogledd o Gaerffili ac sy'n rhan o Gyngor Bwrdeistref Caerffili ar hyn o bryd, gyda chysylltiadau hanesyddol ac economaidd-gymdeithasol cryf sy'n bwysig inni.

Byddant hefyd yn symud y ddemograffeg bleidleisio i ffwrdd o'r cysylltiadau lleol presennol, a'n gallu i lywodraethu ein hunain ar adeg pan mae democratiaeth eisoes yn cael ei erydu'n gyflym iawn.

Gofynnaf i chi ystyried teimladau'r etholwyr a gweithredu'n anrhydeddus a mynd ati i atal y cynnig trychinebus hwn.

BCW-9581 / [REDACTED] / Caernarfon

Rydw i 'n rhoi fy sylwadau parthed etholaethau newydd Dwyfor Meirionydd ac Aberconwy (Dwyfor Meirionydd, Arfon ac Aberconwy ar hyn o bryd) yn bennaf.

Teimlaf bod etholaeth Arfon ar hyn o bryd yn addas oherwydd tebygrwydd yr ardaloedd yn ieithyddol a'u cysylltiadau hanesyddol a presennol e.e. mae llawer bobl yr etholaeth yn gweithio ym Mangor neu Caernarfon ac yn ymweld a'r trefi er mwyn siopa ayyb. Ond rwy'n derbyn bod rhaid dod lawr i 32 etholaeth a bod Arfon fel ag y mae hi yn rhy fach.

aCredaf byddai ail-gyflwyno hen etholaeth Caernarfon gan ychwanegu gweddill Arfon ati (Dyffryn Ogwen a Bangor) yn syniad da, rwy'n amau byddai'r etholaeth yn parhau i fod yn rhy fach, felly rwy'n cynnig cynnwys Llanfairfechan ac o bosib Penmaenmawr os oes angen. Mae gan y ddau bentref yma gyswllt agos at y diwydiant llechi ac maent yn debyg iawn i Ddyffryn Ogwen mewn sawl ffordd (yn ychwanegol roeddynt yn arfer bod yn rhan o etholaeth Conwy gyda Bangor a Dyffryn Ogwen).

Gall gweddill y Dwyfor Meriionydd presennol ymestyn fwy i'r dwyrain gan gynnwys Dyffryn Conwy a rhannau o Ddyffryn Clwyd. Byddai modd creu etholaeth arfordirol ar gyfer cymunedau megis Conwy, Llandudno a Bae Colwyn.

Rydw i hefyd yn teimlo bod hi'n bwysig nodi bod Penrhosgarnedd erbyn hyn yn ran o ddinas Bangor, felly beth bynnag sy'n digwydd, dylai Penrhosgarnedd fynd i ba bynnag etholaeth mae gweddill y ddinas yn mynd. Mae rhoi Penrhosgarnedd mewn etholaeth wahanol i ganol y ddinas yn amharchus i hunaniaeth Bangor fel dinas.

BCW-9582 / [REDACTED] / Gwydy

Byddai symud Magwyr/Gwndy/Cil-y-coed o etholaeth seneddol Dwyrain Casnewydd i etholaeth Sir Fynwy yn gam synhwyrol iawn. Nid yn unig y mae'n cydymffurfio â'r ail-addasu gofynnol o ran poblogaeth, ond hefyd mae anghenion gwledig a rhannol wledig Magwyr/Gwndy/Cil-y-coed yn dra gwahanol i ardaloedd dinesig Dwyrain Casnewydd, ac nid ydynt erioed wedi bod yn gartrefol iawn yn yr etholaeth honno. Mae'r preswylwyr i gyd yn byw yn Sir Fynwy, ac mae'r ffiniau newydd yn awr yn cyfateb yn union â ffiniau'r cyngor sir a'r cynghorau cymuned.

BCW-9583 / [REDACTED] / Glyn Ceiriog

Efallai y bydd newid yn ffiniau'n golygu y gellir datrys problemau fel tyllau yn ffyrdd ac ati, gan nad yw'n ymddangos bod gan Wrecsam unrhyw ddiddordeb yn ein pentrefi.

BCW-9584 / [REDACTED] / Porthcawl

Rwyf wedi fy argyhoeddi y byddai'n beth da i Borthcawl gael dianc o lanast Cyngor Bwrdeistref Sirol Pen-y-bont ar Ogwr.

Efallai y cawn ni dref a thraeth braf os bydd PT yn rhan o bethau.

BCW-9585 / [REDACTED] / Caerdydd

Nid yw Canol Caerdydd yn berthnasol i'r rhan fwyaf o'i ardal. Yn rhyfedd iawn, mae'n ymddangos bod Canol Caerdydd yn cynnwys Dwyrain Caerdydd. Nid yw'n gwneud synnwyr, oni ddylai fod yn Ganol/Dwyrain Caerdydd?

BCW-9586 / [REDACTED] / Bagillt

Yn anffodus mae hwn yn cael ei weld fel 'ymarferiad' sy'n ddim mwy na gwleidyddion sy'n edrych ar ôl ei buddiannau eu hunain yn cymryd arnynt eu bod yn ymgynghori, ac rwyf yn dueddol o gytuno. Yn ystod y ddau ddegawd diwethaf, neu fwy efallai, mae'r rhai sydd i fod i wasanaethu'r cyhoedd wedi bod yn fwy tueddol o 'bluo eu nythod eu hunain' ac mae'n ymddangos eu bod yn gweithredu mewn ffordd lle maent yn gofalu amdanynt eu hunain. Mae'r diwrnod pan fydd gwleidyddion yn gwranddo o ddifrif ac yn gwneud rhywbeth yn hytrach na siarad gwag a sôn am 'wersi a ddysgwyd' gan y dylai'r 'gwersi' hynny fod yn synnwyr cyffredin yn rhy bell i ffwrdd i neb gredu y bydd ymateb i adolygiad fel hwn yn cyflawni unrhyw beth mewn gwirionedd.

Yn y bôn, nid ydych chi wleidyddion yn gwranddo ar y cyhoedd felly pam ddylem ni ddechrau eich credu chi?

BCW-9587 / [REDACTED] / Llanddaniel

Rwyf yn gwrthwynebu'r newidiadau hyn gan y byddant yn golygu y bydd ardaloedd gyda phoblogaethau llai dwys yn cael ei dominyddu'n wleidyddol gan y rhannau mwy poblog o'r DU, ac o ganlyniad bydd Cymru'n cael ei llywodraethu gan Loegr ac nid yw hynny'n parchu sofraniaeth Cymru fel cenedl o fewn y DU. I osgoi hyn dylai'r ffiniau gael eu diffinio gan gyfuniad o faint y boblogaeth ac arwynebedd y tir: byddai hyn yn arwain at gydbwysedd tecach o ran cynrychiolaeth i ardaloedd gwledig a chenhedloedd â dwysedd poblogaeth llai o fewn y DU, fel Cymru.

BCW-9588 / [REDACTED] / Bwcle

Dyma'r cyntaf imi ei glywed am y cynigion hyn.

1. A yw'n syniad o senedd y DU ynteu a yw'n un Cymreig?
2. Beth sy'n mynd i ddigwydd i'r Sir y Fflint sydd gennym eisoes?
3. Rwyf yn sylwi bod yr hen enw Clwyd yn cael ei atgyfodi, beth fydd yn digwydd i'r holl gronfeydd data o gyfeiriadau sy'n cael eu defnyddio ar hyn o bryd?
(Rwyf yn dal i gael llythyrau sy'n cynnwys Clwyd yn y cyfeiriad)
4. A fydd y GIG yn defnyddio'r ffiniau newydd hyn ynteu a fydd yn parhau gyda'i Ogledd Bwcle a De Bwcle ei hun heb ddweud wrth y cyhoedd ble mae'r ffin?
5. Pwy sy'n mynd i dalu am yr holl fiwrocratiaeth ddiangen?

BCW-9589 / [REDACTED] / Pontardawe

Efallai bod hwn yn gwestiwn gwirion ond sut fydd hyn yn effeithio ar ffiniau'r awdurdod iechyd? Rwyf yn ardal cyngor Castell-nedd Port Talbot ar hyn o bryd ond mi fyddaf wedyn ym Mrycheiniog a Maesyfed felly pa ysbyty/ysbytai fyddaf yn eu defnyddio os bydd y cynnig yn cael ei dderbyn?

Yn ail, pam nad yw'r rhan fwyaf o bobl yn gwybod dim am y cynigion hyn?

Yn drydydd, sut fydd hyn yn effeithio ar ein treth gyngor?

BCW-9590 / [REDACTED] / Llandysul

Sut yn y byd all Ceredigion ymgymryd â mwy o waith a hwythau yn methu ag ymdopi â'r hyn sydd ganddynt eisoes? Mi wnes i ymddeol bedair blynedd yn ôl o'r adran priffyrdd ac roeddent yn ei chael yn anodd bryd hynny ac mae'n waeth byth erbyn hyn, yn ôl y rhai rwyf yn eu hadnabod sy'n dal yno. Byddai ymgymryd â mwy yn hurt, ac fel trethdalwr rwyf yn credu ei bod yn warth gweld y fath arian yn cael ei wastraffu.

BCW-9591 / [REDACTED] / Caernarfon

Nid oes gwn i ddim byd yn erbyn ffiniau'r sedd Dwyfor Meirionnydd newydd arfaethedig. Rwyf yn awgrymu y gellid mabwysiadu enw mwy priodol, enw sy'n adlewyrchu'r ffaith bod hen Fwrdeistref Arfon wedi'i chynnwys yn y sedd. Yr enw a gynigir yw enw hen sedd De Gwynedd ac nid yw hynny'n adlewyrchu'r newid.

Hoffwn awgrymu enw fel Eryri sydd â chysylltiadau hanesyddol ac sy'n cysylltu'r sedd â rhannau o'r Parc Cenedlaethol neu Wynedd gan fod y sedd yn cysylltu'r ardal â hen deyrnas Gwynedd.

BCW-9592 / [REDACTED] / Abergwaun

Dylai'r etholaeth gynnwys y sir rwyf yn byw ynddi ac nid cymysgedd fel y mae'n awr!

Yr unig reswm dros newid yw rhoi mwy o fantais i'r Torïaid dros y pleidiau gwleidyddol eraill!

Felly system deg i siroedd gwledig fel Sir Gaerfyrddin, Ceredigion a Sir Benfro fyddai cadw pob un ar wahân.

BCW-9593/ [REDACTED] / Pontardawe

Mae'r cynnig newydd hwn ar gyfer fy ardal yn un hurt. Ar hyn o bryd rwyf 5 milltir, 10 munud mewn car, o gymhorthfa fy AS lleol. Gyda'r ffin newydd byddaf yn rhan o Frycheiniog a Maesyfed lle mae cymhorthfa'r AS ar hyn o bryd yn Llandrindod, sydd 62 milltir, neu awr a hanner mewn car, o ble rwyf yn byw.

Mae'r pellter newydd yn golygu na fydd gan fy AS newydd ddim gwybodaeth o gwbl, ac efallai ddim diddordeb ychwaith, yn y materion lleol sy'n effeithio ar fy ardal. Mae hefyd yn golygu y bydd bron yn amhosibl i rai pobl weld eu AS o gwbl, rhywbeth a ddylai fod yn hawl sylfaenol i bawb.

Ar eich gwefan rydych yn dweud y canlynol:

“rydym yn ceisio ystyried cysylltiadau lleol, ffactorau daearyddol, ffiniau llywodraeth leol (fel yr oeddent ar 1 Rhagfyr 2020), etholaethau presennol, a lleihau unrhyw aflonyddwch a achosid gan newid arfaethedig“

Fodd bynnag, mae'n amlwg nad ydych wedi ystyried preswylwyr fy ardal i o gwbl, oherwydd pe baech wedi gwneud hynny byddech wedi gweld nad oes gennym ddim cysylltiadau lleol â'r etholaeth newydd.

Y dref fawr agosaf atom ni yw Castell-nedd ac rydym yn agos at Abertawe, sy'n golygu bod gennym gysylltiadau lleol â'r ardaloedd hynny, ac nid oes gan y rhan fwyaf ohonom fawr ddim cysylltiadau, os o gwbl, ag ardal Brycheiniog a Maesyfed.

Rydym wedi ein gwahanu oddi wrth y rhan fwyaf ohoni gan bellteroedd mawr, fel y dywedwyd eisoes mi gymer dros awr i gyrraedd cymhorthfa ein AS newydd.

Rydych yn ein gwahanu oddi wrth ein llywodraeth leol (ac yn anwybyddu ffiniau llywodraeth leol yn llwyr), gan ein bod yn rhan o Gyngor Bwrdeistref Sirol Castell-nedd Port Talbot ers ei ffurfio.

Rydych yn amharu ar ein hawliau democrataidd. Oherwydd yr anhawster teithio i gymhorthfa ein AS bydd yn llawer haws i'r rhai sy'n byw yn nes at yr AS i ymweld â chymorthfeydd ac felly bydd eu problemau hwy'n llawer mwy amlwg, ac felly'n cael mwy o sylw na'n rhai ni.

Rwyf yn gobeithio y byddwch yn ailedrych ar y cynigion hyn, er mwyn fy nghymuned leol gan fy mod yn teimlo y bydd hyn yn cael effaith ddifrifol ar yr ardal.

Yn gywir,

[REDACTED]

BCW-9594 / [REDACTED] / Caerffili

Yn gyntaf, dw i'n grac bod y senedd yma'n gallu gwneud hyn, sef rhywbeth sy'n ddim mwy na jerimandro. Drwy leihau nifer y seddi mewn ardaloedd nad ydyn nhw'n pleidleisio'n draddodiadol dros y llywodraeth geidwadol, maen nhw'n creu ffordd o ennill yn y dyfodol. Mae'r llywodraeth yma'n cael gwared ar ein hawl i ddweud pwy sy'n ein llywodraethu ac i fyw mewn democratiaeth.

O ran uno Caerffili i mewn i Gasnewydd, mae Caerffili wedi bod un o drefi'r cymoedd erioed, ac yn Gymreig drwyddi draw. Mae gan Gasnewydd bersonoliaeth hollt, ac mae'n methu penderfynu a fyddai'n well ganddi fod wedi parhau'n dref yn Lloegr ai peidio. Mae ein diwylliant a'n treftadaeth (Caerffili) mor bell i ffwrdd o ddiwylliant Casnewydd ag y gall fod. Does dim cysylltiadau trafniadaeth da gyda ni i Gasnewydd. Taith fws awr o hyd ar gyfer y siwrnai 9 milltir neu drên i Gaerdydd a newid am drên i Gasnewydd. Rydyn ni'n mynd ar nosweithiau mas i Gaerdydd nid Casnewydd, rydyn ni'n mynd i siopa i Gaerdydd nid Casnewydd, fe wnaethon ni hyd yn oed ddewis Ysbyty Athrofaol Cymru yng Nghaerdydd yn hytrach na theithio i Gasnewydd ac Ysbyty Brenhinol Gwent. Dw i'n methu gweld sut byddai rhywun yn gallu gweld y dylid cysylltu'r llefydd yma.

Fodd bynnag, o gofio bod y pethau yma yn ddieithriad wedi'u penderfynu'n barod, er gwaethaf y sioe sy'n awgrymu eu bod nhw'n ymgynghori â'r cyhoedd, yna efallai y gellir defnyddio Caerffili a Chasnewydd, yn nhrefn yr wyddor gan lyncu'r ardal fwy Seisnig i mewn i'r ardal fwy Gymreig yn hytrach na'r ffordd arall.

BCW-9595 / [REDACTED] / Caernarfon

Dw i'n byw yng Ngwynedd yn agos at ffin ddeheuol etholaeth Arfon. Dw i'n sylwi mai eich cynllun cychwynol ydy torri Arfon yn ddwy a'i rhannu rhwng Dwyfor ac Aberconwy. Byswn i'n awgrymu bod gan boblogaeth Bangor a Bethesda fwy yn gyffredin â Chaernarfon a'r ardal gyfagos nag sydd ganddyn nhw efo Llandudno a Dyffryn Conwy. O ystyried fod statws safle treftadaeth y byd wedi'i roi i'r chwareli llechi yn ddiweddar, ar y cyd â Chyngor Gwynedd, byddwch chi'n rhannu rhan o'r ardal yna oddi wrth y gweddill. Does bosib y byddai hi'n well pe bai un Aelod Seneddol yn cynrychioli'r ardal gyfan. Efallai y byddai rhywfaint o ran dde-ddwyreiniol ardal cyngor Gwynedd yn gweddu'n well ag Aberconwy na Bangor/Bethesda.

BCW-9596 / [REDACTED] / Abertawe

Mae Pontardawe a'r ardal drefol gyfagos wedi bod yn gysylltiedig yn wleidyddol â de Abertawe a Chwm Nedd (ardaloedd lled ddiwydiannol erioed). Mae ei hychwanegu at etholaeth Brycheiniog a Sir Faesyfed, sy'n ardal wledig ddaearyddol fawr, yn dangos dirmyg llwyr a diffyg gwybodaeth am y rhan yma o'r de. Efallai nad yw ein Haelod Seneddol yn un o'r bobl fwyaf gweladwy, ond o leia mae hi'n byw'n lleol ac wedi'i lleoli o fewn 5 milltir i ni. Mae'r Aelod Seneddol dros Frycheiniog a Sir Faesyfed yn byw o leiaf 40 milltir i ffwrdd a does ganddi ddim cysylltiad â Phontardawe. Efallai fod y cynnig yn ateb hawdd o ran niferoedd, ond yn gymdeithasol mae'n anaddas ac yn dangos diffyg dealltwriaeth lwyr o'r ardal.

BCW-9597 / [REDACTED] / Pontardawe

Mae Pontardawe a'r ardal drefol gyfagos wedi bod yn gysylltiedig yn wleidyddol â de Abertawe a Chwm Nedd (ardaloedd lled ddiwydiannol erioed). Mae ei hychwanegu at etholaeth Brycheiniog a Sir Faesyfed, sy'n ardal wledig ddaearyddol fawr, yn dangos dirmyg llwyr a diffyg gwybodaeth am y rhan yma o'r de. Efallai nad yw ein Haelod Seneddol yn un o'r bobl fwyaf gweladwy, ond o leia mae hi'n byw'n lleol ac wedi'i lleoli o fewn 5 milltir i ni. Mae'r Aelod Seneddol dros Frycheiniog a Sir Faesyfed yn byw o leiaf 40 milltir i ffwrdd a does ganddi ddim cysylltiad â Phontardawe. Mae'r etholaeth yma eisoes yn rhy fawr i un Aelod Seneddol ymdopi â hi, a bydd ychwanegu Pontardawe yn ei gwneud hi'n amhosib iddyn nhw wasanaethu'r etholwyr yn iawn. Efallai fod y cynnig yn ateb hawdd o ran niferoedd, ond yn gymdeithasol mae'n anaddas ac yn dangos diffyg dealltwriaeth lwyr o'r ardal.

BCW-9598 / [REDACTED] / Treorci

Mae ffin y Rhondda'n ymestyn yn llawer rhy bell i'r de. Dyw pentrefi fel Llanhari ddim yn rhan o dreftadaeth y Rhondda a ddylech chi ddim eu cynnwys. Gorffennwch hi yng Nghoed-elái.

BCW-9599 / [REDACTED] / Pont-y-clun

Dw i'n ysgrifennu mewn rhinwedd bersonol fel un o drigolion Pont-y-clun; yn ddiweddar, fi oedd [REDACTED] ar gyfer Etholiadau'r Senedd yn 2021.

Er fy mod i'n deall ei bod hi'n anodd ail-lunio map etholaeth a fydd yn plesio pawb, mae'n rhaid i fi brotestio'n gryf iawn am gynnwys anheddiad Pont-y-clun yng Ngorllewin Caerdydd, a'ch annog i'w gadw yn rhan o etholaeth Pontypridd.

Mae Pont-y-clun yn anheddiad mawr - y mwyaf poblog a'r un sy'n tyfu gyflymaf ar hyd coridor yr M4 rhwng Caerdydd a Phen-y-bont ar Ogwr. Mae'n annibynnol yn economaidd ac yn seicolegol ar Gaerdydd, ac mae'n cael ei weinyddu ar lefel awdurdod lleol gan gyngor Rhondda Cynon Taf. Ychydig iawn sydd ganddo'n gyffredin yn ddaearyddol ac yn ddemograffiaid gyda Gorllewin Caerdydd.

Ar hyn o bryd, mae gan Bont-y-clun lais cryf fel rhan o etholaeth Pontypridd gan y gellir dadlau mai dyma'r anheddiad mawr nesaf yn yr etholaeth ar ôl Pontypridd ei hunan. Mae'r preswylwyr yn mwynhau perthynas a chynrychiolaeth deg gyda'r Aelod Seneddol cyfredol.

Byddai ei symud i Orllewin Caerdydd yn difreinio ei drigolion yn fawr; o ran etholaeth, byddai'n dod yn faestref allanol ar gyrion Gorllewin Caerdydd, pan mae ei berthynas a'i broblemau'n wahanol iawn.

Rydw i'n eich annog yn gryf i ailystyried y newid ffin yma er lles pobl Pont-y-clun.

Yn gywir, [REDACTED]

BCW-9600 / [REDACTED] / Pontardawe

Mae'n anaddas bod tref Pontardawe yn cael ei chynnwys yn etholaeth Brycheiniog a Sir Faesyfed. Tref ôl-ddiwydiannol yw hi, yn wahanol i bentrefi amaeth a gwledig yr etholaeth arfaethedig, ac mae barn y bobl yn adlewyrchu hynny. Mae ein hanghenion a'n dymuniadau'n wahanol i etholwyr mewn ardaloedd gwledig, a byddai ein grwpio ni gyda nhw yn arwain at gynrychiolaeth ddiffygiol. Ar hyn o bryd, mae etholwyr Castell-nedd Port Talbot wedi ethol Aelod Seneddol Llafur, ac eto Aelod Seneddol Ceidwadol sy'n cynrychioli Brycheiniog a Sir Faesyfed; mae hyn eisoes yn dangos y bwch ym marn etholwyr. Byddai'n niweidiol i drigolion Pontardawe gael eu cynnwys yn etholaeth Brycheiniog a Sir Faesyfed.

BCW-9601 / [REDACTED] / Castell-nedd

Ddylai Castell-nedd ddim cael ei grwpio gyda Phort Talbot gan fod Castell-nedd a Phort Talbot yn rhoi enw drwg i Gastell-nedd, oherwydd pwy sydd eisiau bod yn gysylltiedig â thwll o le fel Port Talbot.

BCW-9602 / [REDACTED] / Tredegar

Fel ro'n i wedi'i amau, Blaenau Gwent yn cael ei bwndelu ag ardal ddifreintiedig arall a fydd, heb os, yn golygu bod ein cyfradd treth cyngor yn parhau i fod yr uchaf yn y wlad!

O leia rydych chi'n gyson o ran gwthio Blaenau Gwent i un ochr.

BCW-9603 / [REDACTED] / Merthyr Tudful

Dw i'n cytuno y bydd y newid ffin arfaethedig yma'n fuddiol a gobeithio bydd y cynllun yma'n llwyddo.

BCW-9604 / [REDACTED] Caerffili

Dw i'n aneglur "pam" mae angen gwneud y newidiadau yma. Dw i'n pryderu bod cynrychiolaeth Cymru yn y senedd yn cael ei lleihau'n sylweddol sy'n golygu y bydd ein buddiannau yn gyffredinol heb gynrychiolaeth, hyd yn oed fwy nag ydyn nhw nawr. O ran ffin yr etholaeth; dw i'n meddwl bod gwahaniaeth mawr o ran yr ardal dan sylw, ac mae wedi'i rhannu dros awdurdodau unedol. Dw i'n meddwl bod cynnwys ardaloedd mwy gwledig yng Nghasnewydd a Chaerffili yn gwneud synnwyr, ond mae cynnwys tref Caerffili yn awgrymu y bydd anghenion ar draws yr ardal yn rhy amrywiol i gael eu cynrychioli'n dda.

BCW-9605 / [REDACTED] / Porth

Dw i'n anghytuno gyda newid yr etholaeth i'r Rhondda, gan nad yw ardaloedd mawr o'r etholaeth newydd yma yn y Rhondda go iawn.

Mae dwy ran o'r etholaeth wedi'u gwahanu oddi wrth ei gilydd oherwydd cysylltiadau trafndiaeth gwael. O dan y cynlluniau yma, mae prif ran yr etholaeth lawr at Goed-elái wedi'i thorri oddi wrth y gweddill ohoni (Llanharan, Llanhari a Brynna) oherwydd cysylltiadau trafndiaeth gwael. Dim ond un ffordd gul sy'n cysylltu'r ddwy ardal, ond mae'n rhaid i chi adael yr etholaeth (ym Mhont-y-clun) er mwyn cyrraedd rhannau eraill yr etholaeth. Mae Pont-y-clun hefyd wedi cael ei rhannu gan y cynlluniau yma.

Oherwydd y diffyg cysylltiadau â hunaniaeth a chysylltiadau trafndiaeth rhwng yr ardaloedd yma, mae'r cynigion newydd yn edrych fel mai ôl ystyriaeth yw trigolion yr etholaeth.

O dan y trefniadau presennol, mae Tonyrefail, Coed-elái, Llanharan, Pont-y-clun, Llanhari a Brynna yn dod o fewn etholaeth Pontypridd. Mae gan bob un o'r rhain gysylltiadau trafndiaeth a chysylltedd da â Llantrisant, a gafodd ei henwi yng nghyng 2018.

Byddai'r cynnig blaenorol ar gyfer y Rhondda a Llantrisant wedi bod yn fwy priodol ar gyfer yr etholaeth newydd yma.

Ailystyriwch y cynlluniau yma. Un posibilrwydd fyddai cynnwys Llantrisant, Pont-y-clun neu Donysguboriau, neu eithrio Brynna (at ddibenion niferoedd y boblogaeth). Roedd yr ardaloedd blaenorol a oedd wedi'u cynnwys yn y Cynigion Newid Ffiniau yn 2018 yn nodi bod poblogaeth y Rhondda a Llantrisant yn 74,000. Mae hyn o fewn gofynion y newidiadau ffiniau cyfredol.

BCW-9607 / [REDACTED] / Bangor

Fyddai rhannu Dinas o faint Bangor i gael ei chynrychioli gan ddau Aelod Seneddol ddim yn gweithio o blaid pobl Bangor. Ddylai ffin ddim rhannu tref neu ddinas yn enwedig am resymau gwleidyddol. Byddai cymaint o wastraffu amser yn ceisio penderfynu materion dibwys fel pwy sy'n cael beth i'r dwyrain neu'r gorllewin o Fangor.

BCW- 9608/ [REDACTED] / Wrexham

Dydy cysylltu sectorau diwydiannol Wrecsam, Glannau Dyfrdwy a'r Fflint gydag ardaloedd gwledig iawn Maldwyn ddim yn gwneud dim synnwyr a bydd yn arwain at y fath amrywiaeth o ran anghenion fel y byddai'n amhosib cynrychioli'r etholaeth newydd arfaethedig yn iawn.

BCW-9609 / [REDACTED] / Wrecsam

Bydd lleihau nifer yr Aelodau Seneddol yng Nghymru yn y ffordd yma'n golygu ein bod ni'n cael ein cynrychioli gan lai na 5% o Dŷ'r Cyffredin. Roedd rheswm bod Cymru wedi cael mwy o seddi nag oedd yn gymesur o'r blaen, a hynny am nad ydyn ni'n cael ein cynrychioli'n ddigonol yn Senedd y Deyrnas Unedig oherwydd maint Cymru. Er bod ganddon ni lywodraeth ein hunain, mae angen i'r pwerau sy'n dal i gael eu dal yn ôl gael eu hystyried mewn 'ffordd Gymreig', a bydd lleihau nifer yr Aelodau Seneddol yn golygu bod llai o graffu ar sut mae'r rhain yn effeithio ar Gymru.

Ar ben hynny, mae'r newidiadau ffiniau i Dde Clwyd yn cynnwys llawer iawn gormod o awdurdodau lleol (es i i'r ysgol yn Wrecsam a dw i'n byw yma erioed ond alla i ddim cysylltu ag Aelod Seneddol Wrecsam er fy mod i'n byw yn nhref Wrecsam gan fy mod yn dod o dan ffiniau De Clwyd). A rwan, mae'r broblem yma'n cael ei gwaethygu. Byddai'n cymryd oriau i'r Aelod Seneddol yrru o gwmpas De Clwyd! Bydd hyn yn amharu ar y ffocws etholaethol mae'r llywodraeth yn dweud bod y system cyntaf i'r felin yn ei rhoi i ni.

BCW-9610 / [REDACTED] / Llantrisant

Cytuno'n llwyr gyda'r ffiniau arfaethedig ar gyfer Pontypridd. Gwych nad ydyn ni'n rhan o Gaerdydd.

BCW-9611 / [REDACTED] / Aberystwyth

Mae'r etholaeth newydd arfaethedig yn ardal rhy fawr. Mae tua 80 milltir rhwng Borth yn y gogledd a Thyddewi yn y de fyddai'n cymryd tua 2 i 3 awr o yrru yn dibynnu ar y traffig ar hyd ffordd arfordirol araf sydd, serch hynny, yn un o'r prif ffyrdd gorau yn y rhan yma o Gymru. Byddai'r daith i Dyddewi yn cymryd hyd yn oed yn hirach o fy nghartref yng ngogledd Ceredigion. O gymharu, dw i'n gallu gyrru i Gaerdydd o fy nghartref mewn dwy awr a chwarter. A dweud y gwir, ychydig iawn o lefydd yng Nghymru nad ydw i'n gallu eu cyrraedd o fewn yr amseroedd yma, ac mae digon o lefydd yn Lloegr sy'n haws eu cyrraedd, yn enwedig wrth ddefnyddio trafndiaeth gyhoeddus. Byddai'n amhosib mynd o fy nghartref i Dyddewi ac yn ôl mewn diwrnod ar drafnidiaeth gyhoeddus!

Mae'r pellteroedd yma'n golygu y bydd yr amser teithio ar gyfer yr Aelod Seneddol yn afresymol ac mae'n anochel y byddan nhw'n lleihau mynediad y cyhoedd at yr Aelod Seneddol os bydd yn rhaid i'w cymorthfeydd gael eu cynnal dros ardal mor eang. Mae uned diriogaethol hirsefydlog Ceredigion yn gweithio fel awdurdod unedol ar gyfer llywodraeth leol a byddai hefyd yn gweithio fel ardal addas ar gyfer etholaeth seneddol, o ran arwynebedd ac o ran teyrngarwch personol ac ymlyniad wrth yr uned diriogaethol. Mae'r ystyriaethau yma'n achos o bryder o ran atebolrwydd democrataidd a mynediad. Mae'n anochel y bydd angen i etholaethau gwledig mawr fod â phoblogaethau llai nag etholaethau cwbl drefol, a dylai'r Comisiwn Ffiniau addasu ei gynigion yn unol â hynny.

BCW-9612 / [REDACTED] / Aberdâr

Anghytuno'n gryf. Syniad gwarthus, rydyn ni'n ei chael hi'n anodd cefnogi cwm Rhondda. Byddai Merthyr yn chwerthinllyd.

BCW-9613 / [REDACTED] / Pont-y-pŵl

Mae'r cynnig i greu etholaeth o'r enw Torfaen o bob un o'r wardiau etholiadol sy'n rhan o etholaeth bresennol Torfaen, yn ogystal â wardiau etholiadol Croesyceiliog (gogledd a de) a Llanyrafon (gogledd a de) sydd ar hyn o bryd yn rhan o etholaeth bresennol Mynwy, yn un call am bedwar rheswm:

1. Mae gan wardiau etholiadol Croesyceiliog (gogledd a de) a Llanyrafon (gogledd a de) gysylltiadau lleol a daearyddol agosach â'r wardiau etholiadol sy'n ffurfio etholaeth bresennol Torfaen, nag sydd ganddyn nhw ag etholaeth bresennol Mynwy.
2. Bydd etholaeth arfaethedig Torfaen yn adlewyrchu prif ardal cyngor Torfaen - mae wardiau etholiadol Croesyceiliog (gogledd a de) a Llanyrafon (gogledd a de) o fewn prif ardal cyngor Torfaen, nid Sir Fynwy, fel y byddai'r ffiniau etholaeth presennol yn awgrymu.
3. Ychydig iawn o aflonyddwch fyddai'n cael ei achosi gan y newid arfaethedig, oherwydd rhesymau 1 a 2.
4. Mae'r cynnig yn rhoi sylw dyledus i etholaeth bresennol Torfaen.

Mae'r enw arfaethedig yn dderbyniol ac yn ddealladwy yn Gymraeg ac yn Saesneg.

BCW-9614 / [REDACTED] / Pont-y-pŵl

Mae'r cynnig i greu etholaeth o'r holl wardiau etholiadol yn etholaeth bresennol Ceredigion, yn ogystal â wardiau etholiadol gogleddol etholaeth bresennol Preseli Sir Benfro, yn synhwyrol ar y sail bod etholaeth bresennol Ceredigion yn disgyn yn sylweddol is na'r ystod etholiadol statudol. Mae'n anffodus na fyddai'r etholaeth arfaethedig yn adlewyrchu prif ardal cyngor Ceredigion fel y mae'r etholaeth bresennol yn ei wneud, ond rwy'n gallu gweld na fyddai hynny'n bosib o ystyried yr ystod etholiadol statudol. Rwy'n cytuno bod y ddwy ardal yn rhannu cysylltiadau lleol a daearyddol. Mae'r enw arfaethedig yn adlewyrchu'r etholaeth arfaethedig ac mae'n ddealladwy yn Gymraeg ac yn Saesneg.

BCW-9615 / [REDACTED] / Bae Colwyn

Mae lleihau nifer y seddi yng Nghymru yn drychineb, gan fod lle Cymru yn yr Undeb yn dibynnu ar fath o gynrychiolaeth sy'n seiliedig ar anghenion sy'n gwneud iawn am gynrychiolaeth anghymesur ardaloedd eraill gan bleidiau penodol yn ein system cyntaf i'r felin hollol ffaeledig. Mae'r diffyg gwahaniaeth mae seddi Cymru yn ei wneud yng nghyfansoddiad llywodraeth fel ein bod ni'n cael ein hanwybyddu yn gyson o ran cyllid a chefnogaeth hanfodol.

Ond mae fy mhryder mwyaf yn ymwneud â ffiniau newydd Aberconwy. Mae gwahanu Llandrillo-yn-Rhos a Mochdre oddi wrth Fae Colwyn ar y map etholaeth yn hurt, mae'r ddau wedi'u cysylltu mor agos fel y byddai gwneud hynny yn creu math o gynrychiolaeth na fyddai'r naill na'r llall yn elwa ohoni.

BCW-9616 / [REDACTED] / Port 3

Dw i'n gwrthwynebu'r newidiadau gan y bydd hyn yn golygu mwy o rym i'r Toriaid, sy'n difetha'r wlad yma. Maen nhw'n dweud celwydd ac yn llygredig. Dydw i ddim eisiau Aelod Seneddol Toriaidd yn fy nghynrychioli i.

BCW-9617 / [REDACTED] / Aberdâr

Dw i wedi bod yn byw yn Aberaman, ABERDÂR ar hyd fy oes ac wedi gweld Cwm Cynon yn lleihau o ran pwysigrwydd ym mhob maes, ond wnes i erioed feddwl y bydden i'n gweld y diwrnod y byddai cyn lleied o feddwl ohonon ni fel y bydden ni'n cael ein rhannu i gyd-fynd â symiau Comisiwn Ffiniau Cymru ac yn diflannu o'r golwg.

Rydyn ni eisoes wedi dod yn draean anweledig Bwrdeistref Sirol Rhondda Cynon Taf gyda holl swyddfeydd llywodraeth leol a'r penderfyniadau'n cael eu gwneud ym mhen pellaf y sir oddi wrthon ni, ac rydyn ni nawr yn wynebu'r posibilrwydd y bydd Cwm Cynon yn cael ei rannu drwy ei galon yn Aberdâr, at ddibenion pleidleisio Seneddol ac yn cael ei golli'n llwyr.

Nid yn unig mae'r llinell yn rhannu'r cwm i lawr y canol ond mae'n gwahanu ochrau'r cwm oddi wrth ei gilydd gan arwain at raniad clir rhwng ardaloedd sydd ond funudau o'i gilydd ar droed neu mewn cerbyd. Ac mae'r holl bentrefi yma'n galw Aberdâr yn 'y dref'.

Petai'r ardaloedd yma mewn gwahanol fwrdeistrefi sirol ar hyn o bryd, gallai wneud rhyw fath o synnwyr, ond yn amlwg dydyn nhw ddim. I drigolion yr ystad dai yn Tirfounder Fields, Aberaman, sef yr unig ran o Aberaman i gael ei chynnwys yn etholaeth newydd Merthyr ac Aberdâr, mae'n rhaid iddyn nhw fynd drwy etholaeth Pontypridd i gael mynediad i'w cartrefi.

Os oes rhaid newid ffiniau, mae'n rhaid mai cadw Cwm Cynon yn gyfan o fewn unrhyw 'gynllun' newydd yw'r unig opsiwn. Ar hyn o bryd dw i'n byw tua milltir i ffwrdd o swyddfeydd fy Aelod Seneddol a fy Aelod o'r Senedd. Ar sail y ffiniau newydd, bydd fy Aelod o'r Senedd yn dal i fy nghynrychioli i a Chwm Cynon i gyd, o'i swyddfya yn Aberdâr, ac eto bydd fy Aelod Seneddol wedi'i leoli ym Mhontypridd ac yn cynrychioli hanner Cwm Cynon yn unig. Yn yr un modd ag Aelod Seneddol Merthyr ac Aberdâr - wedi'i leoli ddeng milltir i ffwrdd a dim ond yn cynrychioli hanner y cwm. Pa Senedd fydd fwyaf effeithiol wrth gefnogi'r ardal lle rydw i'n byw, Caerdydd neu Lundain?

Ai 'Cofiwch Gymoedd Cynon' fydd slogan newydd y degawd?

BCW-9618 / [REDACTED] / Waunarlwydd

Mae'r newidiadau yma'n annemocrataidd, ac yn ymgais amlwg i atal rhai pleidleiswyr. Mae'n siŵr y bydd y newidiadau yma'n arwain at brotestiadau, terfysgoedd a dicter! Os gwnewch chi barhau fel hyn, efallai y bydd pobl yn dechrau ailystyried annibyniaeth i Gymru/yr Alban...

BCW-9619 / [REDACTED] / Port Talbot

Mae'r ardaloedd yn amrywiol iawn. Yn draddodiadol, mae Port Talbot wedi bod yn gysylltiedig â Chastell-nedd. Mae'r ardaloedd yna'n fwy addas; o ran tai, cyflogaeth ac addysg. Mae Aberafan a Phorthcawl ar begynau gwahanol.

A fydd byrddau iechyd a chynghorau yn newid i gyd-fynd â chael un cynrychiolydd? Ar hyn o bryd mae Aberafan yn perthyn i gyngor Castell-nedd Port Talbot nid Pen-y-bont ar Ogwr fel mae Porthcawl. Yn yr un modd â'r awdurdodau iechyd - maen nhw'n perthyn i fyrddau iechyd gwahanol. Mae eu rhoi nhw gyda'i gilydd yn ymddangos yn chwerthinllyd.

BCW-9620 / [REDACTED] / Abertawe

Gerrymandering yw hun yn glir, dwy e ddim yn deg o gwbl. Yn mle yn lloeger mae Na constituency sydd yn cymryd lan hanner yr gwlad? Unman! Sut ar y ddear Bydd fy angenau (yn dod o'r cwm tawe ac yn gweithio I gwaith Dur) yn agos ir angenion ffermwyr ar Ben powys sydd bron dim hud yn oed yn siarad yr un iaith a fi. Gwarthus ac hollol anheg, ond rydym ni yn de cymru yn cyfarwydd gyda fe.

BCW-9621 / [REDACTED] / Llanharan

Pan oeddwn yn byw yng Ngilfach-goch, wnes i erioed ddeall sut y gallai pentref mor fach gael ei wahanu rhwng Rhondda Cynon Taf a Phen-y-bont ar Ogwr. Yn ystod y cyfnod clo lleol, gwelsom nad yw'n gweithio oherwydd dyw hi ddim yn bosibl cyrraedd na gadael yr ochr sydd ym Mhen-y-bont ar Ogwr heb deithio drwy Rondda Cynon Taf.



**Comisiwn Ffiniau
i Gymru**

**Boundary Commission
for Wales**

Mae'r Comisiwn yn croesawu gohebiaeth, e-byst a galwadau ffôn yn Gymraeg neu Saesneg.
Er mwyn cysylltu gyda'r Comisiwn, ysgrifennwch i:

Comisiwn Ffiniau i Gymru
Llawr Gwaelod, Ty Hastings, Llys Fitzalan
Caerdydd, CF24 0BL

Rhif Ffon: +44 (0)29 20464819
Rhif Ffon: +44 (0)29 21055521
E-bost: bcw@ffiniau.cymru