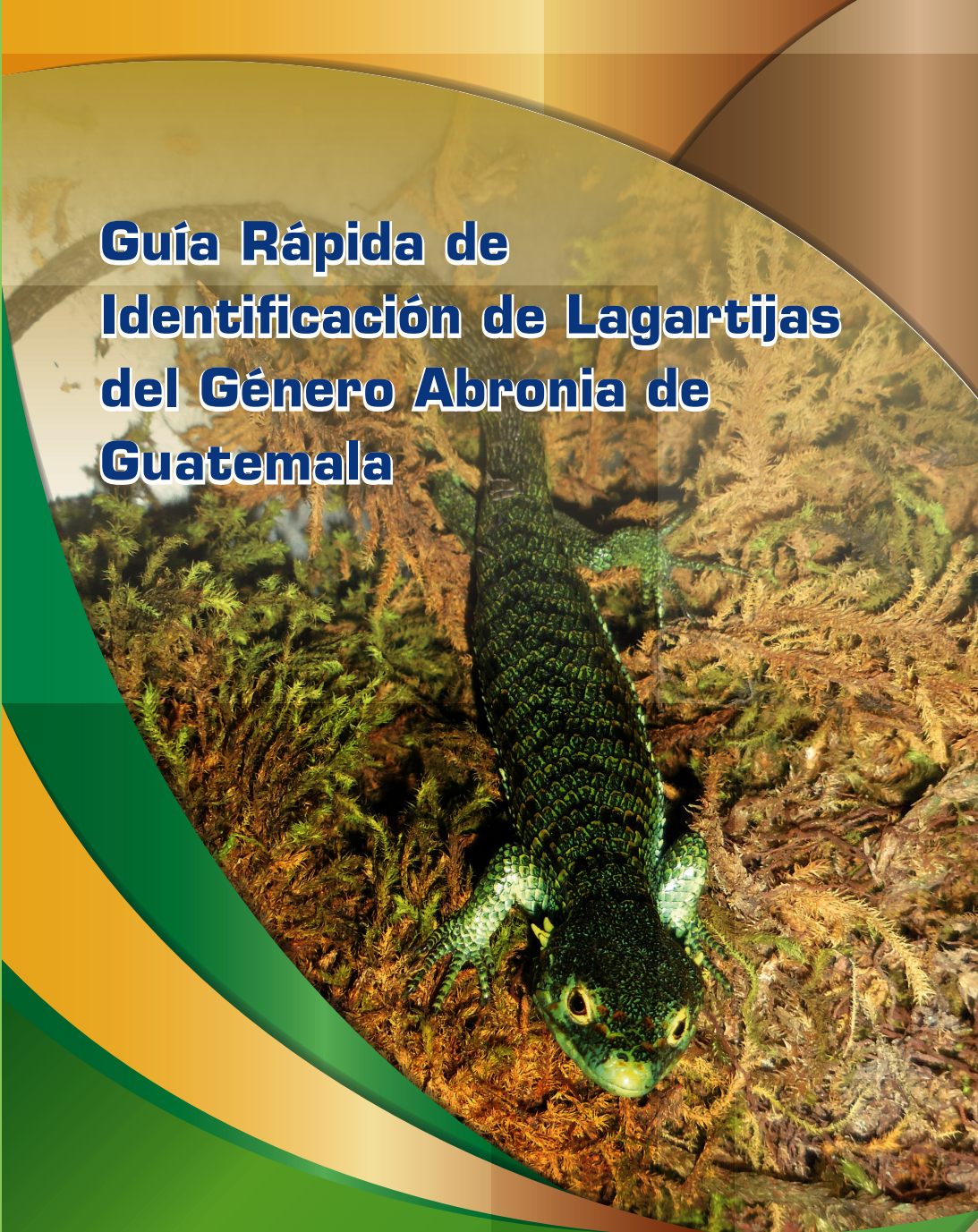
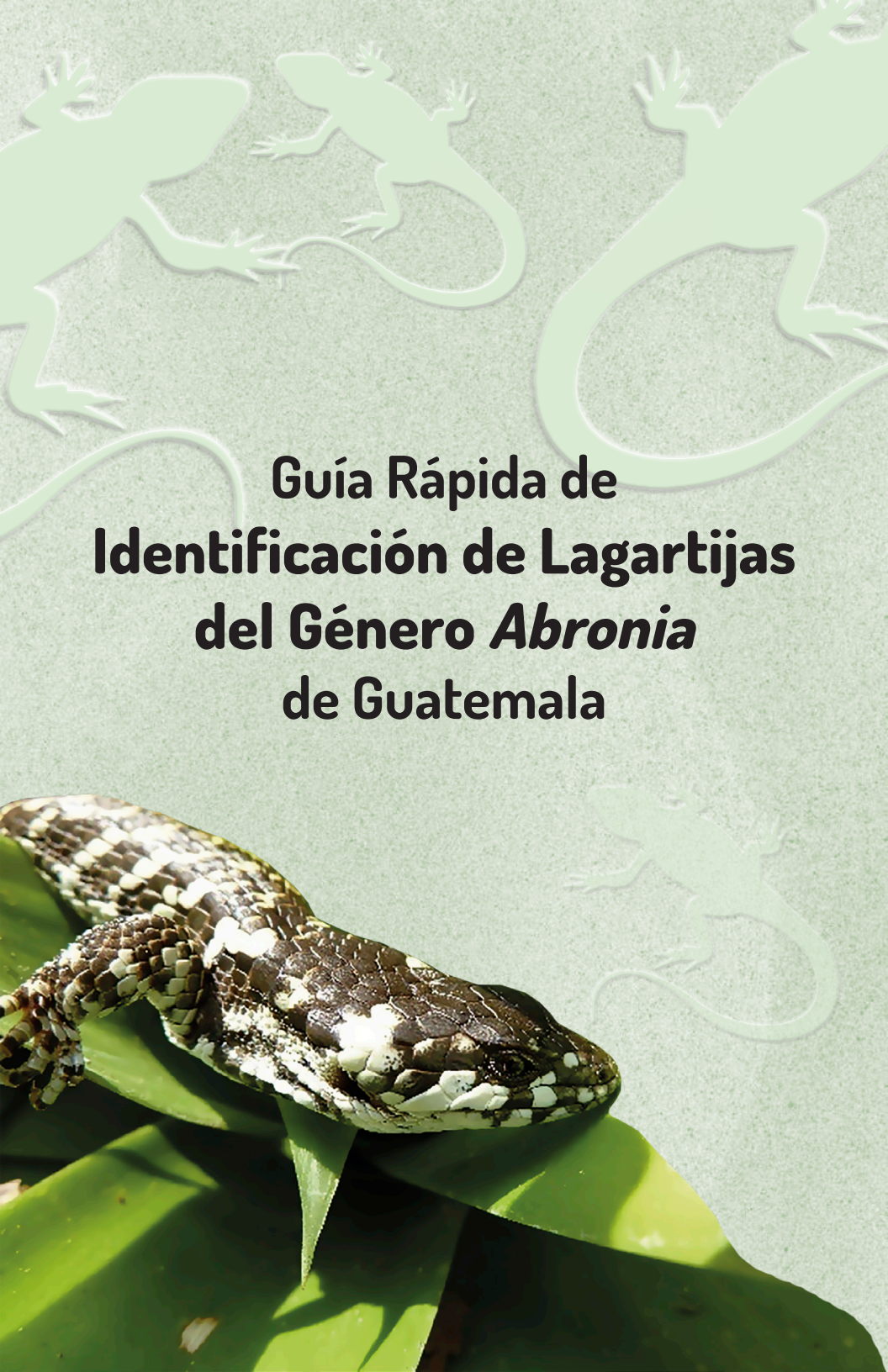


# Guía Rápida de Identificación de Lagartijas del Género *Abronia* de Guatemala



CEDEC  
GUATEMALA





**Guía Rápida de  
Identificación de Lagartijas  
del Género *Abronia*  
de Guatemala**





## Guía Rápida de Identificación de Lagartijas del Género *Abronia* de Guatemala

Consejo Nacional de Áreas Protegidas **(Conap)**

Fondo Nacional para la Conservación de la  
Naturaleza **(Fonacon)**

Centro de Estudios para el Desarrollo y la  
Cooperación **(Cedec)**

*Esta publicación y el trabajo descrito en ella fueron financiados por el Fondo Nacional para la Conservación de la Naturaleza como apoyo al proyecto "F16/2018/FONACON - Elaboración de la Estrategia Nacional para la Conservación de Lagartos del Género *Abronia* y su Hábitat" del Vigésimo Ciclo Anual de Proyectos 2018. "El contenido descrito es responsabilidad del autor y NO de FONACON".*

### Textos:

Estefany Ordoñez Sayle

### Ilustraciones:

Ana Luisa Ambrosio

### Revisado por:

Astrid Jump – Fonacon

Andrea Martínez – Conap

Renato Morales – USAC



### Fotografía de la portada:

A. meledona/Jorge Jiménez

Noviembre, 2018



# CONTENIDO

<b>1. PRESENTACIÓN</b> -----	5
<b>2. ¿CÓMO RECONOCER UNA ABRONIA?</b> -----	6
<b>3. DISTRIBUCIÓN DE LAS ESPECIES EN GUATEMALA</b> -----	7
<b>4. CÓMO USAR ESTA GUÍA</b> -----	8
<b>5. ESPECIES DE GUATEMALA</b> -----	9
5.1. <i>Abronio anzuetoi</i> (Campbell & Frost, 1993)-----	9
5.2. <i>Abronio aurita</i> (Cope, 1868)-----	9
5.3. <i>Abronio campbelli</i> (Brodie & Savage, 1993)-----	10
5.4. <i>Abronio fimbriata</i> (Cope, 1984)-----	10
5.5. <i>Abronio frosti</i> (Campbell, 1998)-----	11
5.6. <i>Abronio gaiophasma</i> (Campbell & Frost, 1993)-----	11
5.7. <i>Abronio lythrochila</i> (Smith & Álvarez del Toro, 1963)-----	12
5.8. <i>Abronio matudai</i> (Hartweg & Tihen, 1946)-----	12
5.9. <i>Abronio meledona</i> (Campbell & Brodie, 1999)-----	13
5.10. <i>Abronio montecristoi</i> (Hidalgo, 1983)-----	13
5.11. <i>Abronio ochoterrenai</i> (Martin del Campo, 1939)-----	14
5.12. <i>Abronio vasconcelosii</i> (Bocourt, 1871)-----	14
<b>6. REFERENCIAS</b> -----	15
<b>7. FOTOGRAFÍAS</b> -----	16



# 1. PRESENTACIÓN



El género *Abronía* es un grupo de especies raras de lagartijas de la familia Anguidae. Posee 28 especies que se distribuyen desde Tamaulipas, México, hasta el norte de Honduras y El Salvador. Guatemala ha sido centro de diversificación de este género, con doce especies, de las cuales ocho son endémicas (Ariano-Sánchez, Torres-Almazán y Urbina-Aguilar, 2011; Consejo Nacional de Áreas Protegidas, 2016; Hudson, Guichard, Flores y Ellis, 2001; Torres, Urbina, Vásquez-Almazán, Pierson & Ariano-Sánchez, 2013).

Entre las especies endémicas se encuentran *A. anzuetoi*, *A. aurita*, *A. campbelli*, *A. fimbriata*, *A. frosti*, *A. gaiophasma*, *A. meledona*, y *A. vasconcelosii*. Las especies *A. lythrochila*, *A. matudai* y *A. ochoterenaise* comparten con México, mientras que la especie *A. montecristoi*, aunque a la fecha no ha sido colectada en Guatemala, se ha reportado por comunitarios locales por lo que se espera su presencia en el bosque colindante del Parque Nacional de Montecristo en El Salvador, siendo entonces una especie compartida con El Salvador y Honduras (Ariano-Sánchez, comunicación personal, 10 de julio de 2018; Ariano-Sánchez & Meléndez, 2009; Ariano-Sánchez, Torres-Almazán y Urbina-Aguilar, 2011; Consejo Nacional de Áreas Protegidas, 2016; Hudson et al., 2001; Torres, Urbina, Vásquez-Almazán, Pierson & Ariano-Sánchez, 2013).

El presente documento ha sido diseñado como una guía de identificación rápida para las doce especies del género *Abronía* que se encuentran reportadas para Guatemala. Los criterios para identificar las especies siguen el tratamiento de Sánchez-Herrera, Solano-Zavaleta y Rivera-Téllez (2017).

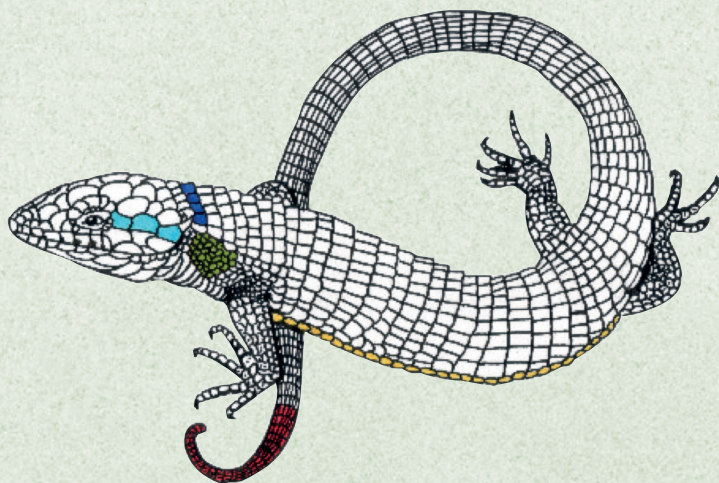


## 2. ¿CÓMO RECONOCER UNA ABRONIA?

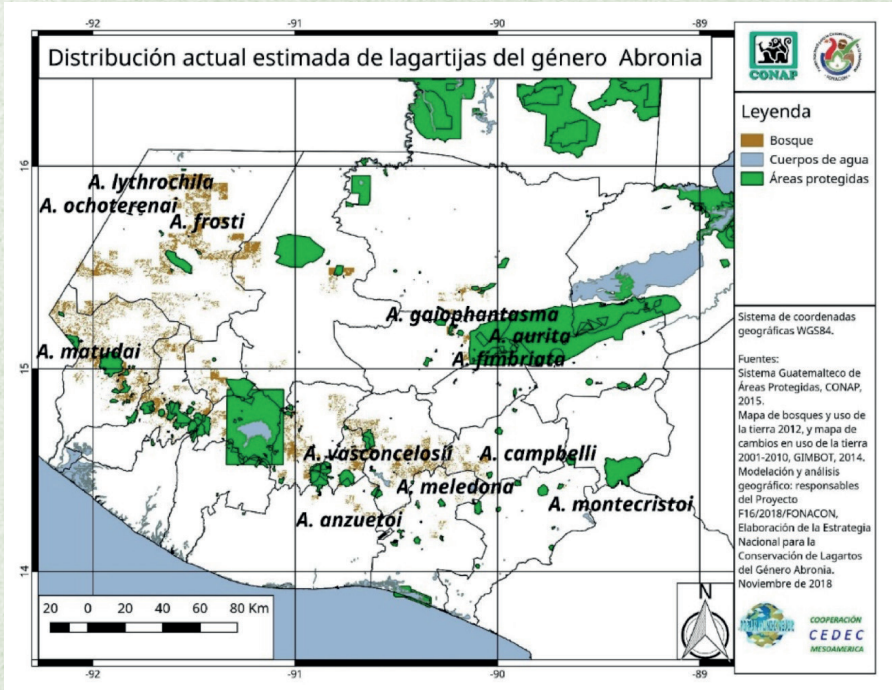
Los lagartos del género *Abronia* tienen un tamaño aproximado de 30 cm de largo de cabeza a cola. Presentan una coloración muy vistosa, caracterizada por colores brillantes en tonos de azul, verde, crema, café y negro, que le permiten confundirse dentro de las plantas epifitas de su hábitat. La mayoría posee escamas cuadradas, organizadas en anillos. Su cabeza es más o menos aplanada (Campell & Frost 1993; Vitt & Caldwell, 2014).

Para saber si nuestro espécimen es una lagartija del género *Abronia* debemos prestar atención si poseen las siguientes características:

- ② Cola prensil (color rojo)
- ② Entre cuatro y ocho hileras de escamas en el dorso del cuello (color azul)
- ② Entre tres y cuatro escamas entre el ojo y el final de la cabeza (color celeste)
- ② Una línea lateral formada por escamas pequeñas que dividen el dorso del vientre, y que va desde las patas delanteras hasta las patas traseras (color amarillo)
- ② No posee líneas divisorias en el área lateral del cuello (color verde)



# 3. DISTRIBUCIÓN DE LAS ESPECIES EN GUATEMALA



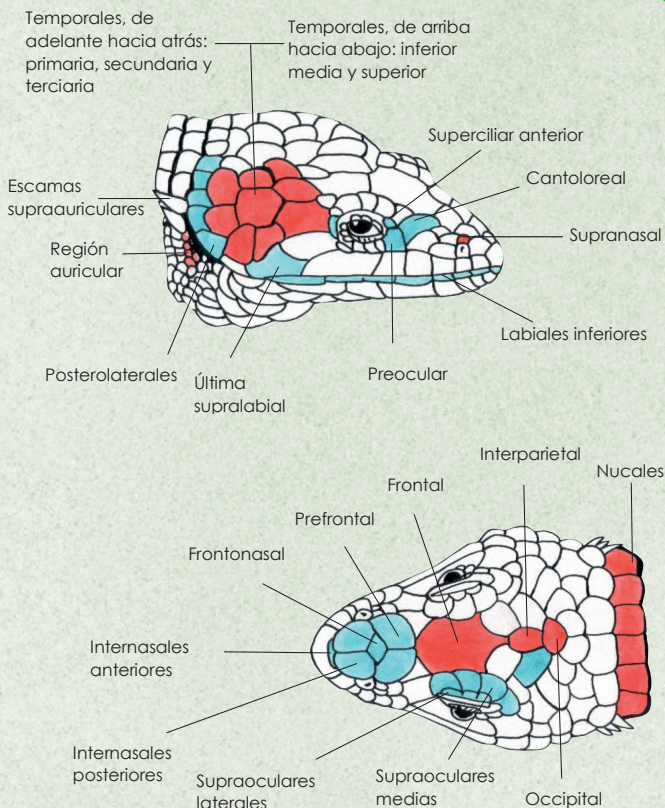
Mapa de la distribución actual de las especies del género *Abronía* en Guatemala, con base en modelamiento de distribución potencial y dinámica forestal entre los años 2001 - 2010. Elaboración propia 2018.





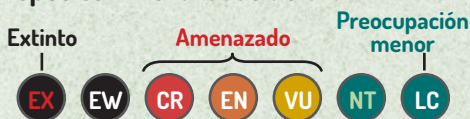
# 4. CÓMO USAR ESTA GUÍA

Esta guía hace énfasis en la identificación de las especies a través de características de las escamas de la cabeza. Para facilitar la identificación a continuación se presentan esquemas con los nombres de estas.



Se presenta el estado de conservación de cada una de las especies de:

## Lista Roja de Especies Amenazadas de UICN



## Apéndices de la CITES



Índice de la Lista de Especies Amenazadas de Guatemala publicada por Conap\*



\* sujeta a actualización.

# 5. ESPECIES DE GUATEMALA



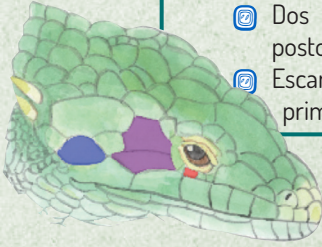
## 5.1. *Abronia anzuetoi* (Campbell & Frost, 1993)

VU I 1

Se caracteriza por poseer una coloración verde oscuro al dorso del cuerpo, con bordes en las escamas del dorso color verde amarillento. Posee de 5 a 6 escamas supraauriculares alargadas y espinosas. Posee escamas supraauriculares alargadas y espinosas (cuernos). La coloración alrededor del ojo es distintivamente más clara que el resto de la cabeza (Sánchez-Herrera, Solano-Zabaleta & Rivera Téllez, 2017).

### Características de la cabeza

- Escama temporal terciaria inferior sin contacto con la escama temporal primaria media (azul)
- Dos escamas temporales primarias en contacto con las postoculares (moradas)
- Escama subocular separada de la temporal primaria inferior (roja)



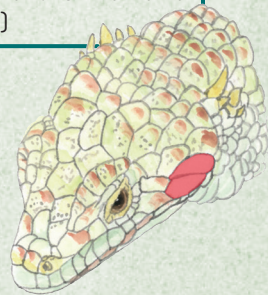
## 5.2. *Abronia aurita* (Cope, 1868)

EN II 3

Se caracteriza por poseer una coloración verde grisáceo o verde azulado con moteado negro al dorso del cuerpo. Los machos generalmente tienen manchas anaranjadas en región temporal, espinas y/o bordes de escamas dorsales. Posee escamas supraauriculares alargadas y espinosas (cuernos). La coloración alrededor del ojo es ligeramente más clara que el resto de la cabeza (Sánchez-Herrera, Solano-Zabaleta & Rivera Téllez, 2017).

### Características de la cabeza

- Última escama labial superior de tamaño similar a la temporal que le sigue hacia atrás (rojas)



....

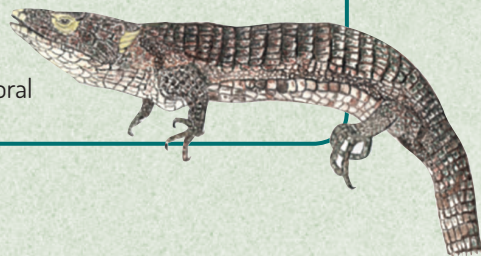
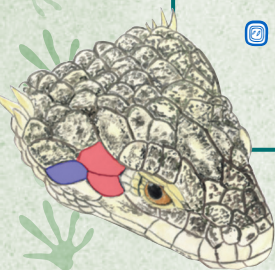
### 5.3. *Abronia campbelli* (Brodie & Savage, 1993)

CR I 1

Se caracteriza por poseer una coloración gris o pardo, con tonos verde amarillentos al dorso del cuerpo. Poseen escamas dorsales con la parte delantera oscura. Posee escamas supraauriculares alargadas y espinosas (cuernos), con un máximo de ocho espinas de cada lado de la cabeza. La coloración alrededor del ojo es mucho más clara que el resto de la cabeza (Sánchez-Herrera, Solano-Zabaleta y Rivera Téllez, 2017).

#### Características de la cabeza

- ② Dos escamas temporales primarias en contacto con las posoculares (rojas)
- ② Escama temporal secundaria inferior grande y en contacto con la temporal primaria media (azul)



### 5.4. *Abronia fimbriata* (Cope, 1984)

EN I 1

Se caracteriza por poseer un dorso pardo, con bordes claros en las escamas. Generalmente no posee escama frontonasal. Posee escamas supraauriculares alargadas y espinosas (cuernos). La coloración alrededor del ojo es similar al resto de la cabeza (Sánchez-Herrera, Solano-Zabaleta y Rivera Téllez, 2017).

#### Características de la cabeza

- ② Escamas supranasales expandidas y en contacto mutuo (rojas)
- ② Par de escamas internasales anteriores separado del par posterior (moradas)



## 5.5 *Abronia frosti* (Campbell, 1998) CR I 1

Posee una coloración gris claro o amarillenta con manchas oscuras. Posee escamas ventrales adyacentes al pliegue (línea) lateral claramente más grandes que el resto de las ventrales. Escamas dorsolaterales paralelas con respecto al pliegue (línea) lateral. Presenta de 14 a 16 hileras longitudinales de escamas ventrales (Sánchez-Herrera, Solano-Zabaleta & Rivera Téllez, 2017).

### Características de la cabeza

- ② Una escama occipital (roja)
- ② Escama parietal en contacto con las supraoculares medias (azul)
- ② Dos escamas temporales primarias en contacto con las posoculares (verdes)



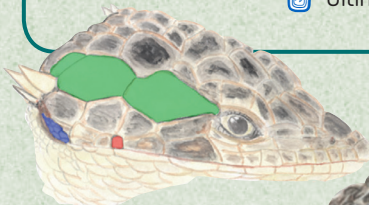
## 5.6. *Abronia gaiophantasma* (Campbell & Frost, 1993)

EN II 2

Se caracteriza por poseer un dorso pardo (rojizo o gris) con manchas oscuras transversales. Presenta de 12 a 14 hileras longitudinales de escamas en el dorso. Posee escamas supraauriculares alargadas y espinosas (cuernos). La coloración al rededor del ojo es similar a la coloración del resto de la cabeza (Sánchez-Herrera, Solano-Zabaleta y Rivera Téllez, 2017).

### Características de la cabeza

- ② Escamas temporales superiores primaria y secundaria, mayores que la terciaria (verdes)
- ② Preauriculares con acomodo irregular (azules)
- ② Última labial inferior pequeña (roja)



## 5.7. *Abronia lythrochila* (Smith & Álvarez del Toro, 1963) **LC** **II**

Se caracteriza por poseer un dorso pardo con manchas irregulares café oscuro. Machos usualmente con manchas rojizas-anaranjadas en labios y región temporal. De 14 a 15 hileras longitudinales de escamas dorsales. Posee escamas supraauriculares alargadas y espinosas (cuernos). Coloración alrededor del ojo similar al resto de la cabeza (Sánchez-Herrera, Solano-Zabaleta y Rivera Téllez, 2017).

### Características de la cabeza

- Escamas temporales superiores primaria y secundaria, de tamaño similar a la terciaria (azules)
- Escamas preauriculares granulares y acomodadas en hileras (verdes)

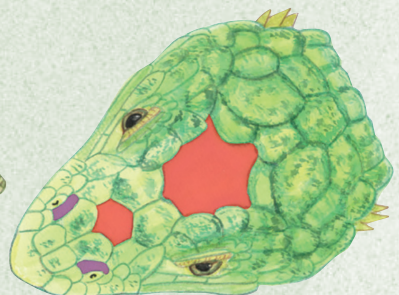


## 5.8. *Abronia matudai* (Hartweg & Tihen, 1946) **EN** **II** **2**

Posee un dorso verde y costados del cuerpo usualmente más claros. Escamas supraauriculares como espinas redondeadas o truncas. Posee escamas supraauriculares alargadas y espinosas (cuernos). Coloración alrededor del ojo ligeramente más clara que el resto de la cabeza (Sánchez-Herrera, Solano-Zabaleta & Rivera Téllez, 2017).

### Características de la cabeza

- Escama frontonasal sin contacto con la frontal (rojas)
- Escamas supranasales expandidas pero no se tocan (moradas)

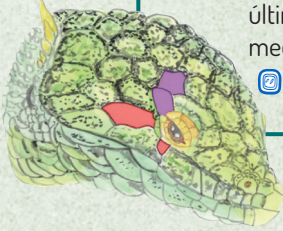


## 5.9. *Abronia meledona* (Campbell & Brodie, 1999) EN I

Posee un dorso crema o verde pálido con manchas negras. Tiene escamas dorsales con la parte delantera oscura. Posee escamas supraauriculares alargadas y espinosas (cuernos), con entre nueve y once espinas a cada lado de la cabeza. La coloración alrededor del ojo mucho más clara que el resto de la cabeza (Sánchez-Herrera, Solano-Zabaleta & Rivera Téllez, 2017).

### Características de la cabeza

- Escama parietal en contacto con la última escama supraocular media (moradas)
- Escama subocular separada de la temporal primaria inferior (rojas)

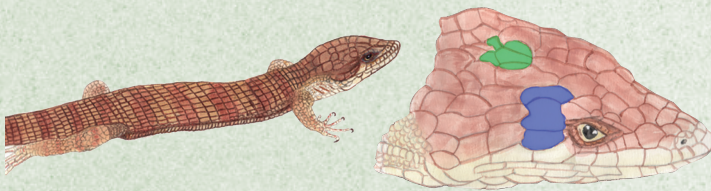


## 5.10. *Abronia montecristoi* (Hidalgo, 1983) EN II

Posee coloración parda, con un patrón de manchas transversales, en ocasiones poco definidas. Con 12 hileras longitudinales de escamas ventrales. Posee escamas ventrales adyacentes a la línea lateral (pliegue) lateral claramente más grandes que el resto de las ventrales. Escamas dorsolaterales paralelas con respecto al pliegue lateral.

### Características de la cabeza

- Cinco escamas occipitales (verdes)
- Tres escamas temporales primarias en contacto con las posoculares (azules)

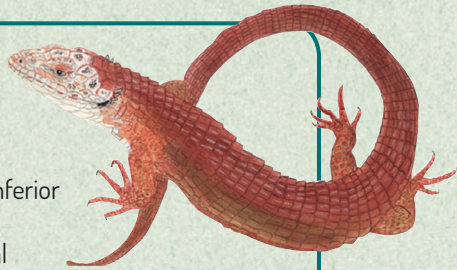


## 5.11. *Abronia ochoterenai* (Martin del Campo, 1939) II

Posee un dorso verde parduzco con manchas oscuras en forma de “v”. Escamas del dorso con quillas. Presenta 12 hileras longitudinales de escamas ventrales. Posee escamas supraauriculares alargadas y espinosas (cuernos). Coloración alrededor del ojo ligeramente más clara que el resto de la cabeza (Sánchez-Herrera, Solano-Zabaleta & Rivera Téllez, 2017).

### Características de la cabeza

- ② Tres escamas temporales primarias (verdes)
- ② Escama subocular posterior en contacto con temporal primaria inferior (azul)
- ② Escama frontonasal usualmente en contacto con la frontal (moradas)



## 5.12. *Abronia vasconselosii* (Bocourt, 1871) VU II

Posee un dorso verde o turquesa pálido con manchas negras. Los machos usualmente con manchas anaranjadas en la región temporal. Posee escamas supraauriculares alargadas y espinosas (cuernos). Coloración alrededor del ojo ligeramente más clara que el resto de la cabeza (Sánchez-Herrera, Solano-Zabaleta & Rivera Téllez, 2017).

### Características de la cabeza

- ② Última escama labial grande y alargada, de mayor tamaño que la escama que le sigue hacia atrás (moradas)



## 6. REFERENCIAS

- Ariano-Sánchez, D. & Meléndez, L. (2009). Arboreal Alligator Lizards in the Genus *Abronia*: Emeralds from the Cloud Forests of Guatemala. *IRCF Reptiles & Amphibians*. 16 (1), 25-27.
- Ariano-Sánchez, D., Torres-Almazán, M. & Urbina-Aguilar, M. (2011). Rediscovery of *Abronia frosti* (Sauria: Anguillidae) from a Cloud Forest in Cuchumatanes Highlands in Northwestern Guatemala: Habitat Characterization and Conservation Status. *Herpetological Review*. 42(2), 196-198.
- Campbell, J. & Frost, D. (1993). Anguid lizards of the genus *Abronia*: revisionary notes, descriptions of four new species, a phylogenetic analysis, and key. *Bulletin of the American Museum of Natural History*. 216, 4-121.
- Consejo Nacional de Áreas Protegidas. (2016). Propuesta de enmienda de los apéndices I y II de, CITES: incluir a las especies del género *Abronia* endémicas de los estados de El Salvador, Guatemala y Honduras en los Apéndices I y II. Guatemala: Autor.
- Fick, S.E. & R.J. Hijmans. (2017). Worldclim 2: New 1-km spatial resolution climate surfaces for global land areas. *International Journal of Climatology*.
- Grupo Interinstitucional de Monitoreo de Bosques y Uso de la Tierra. (2014). Mapa de bosques y uso de la tierra 2012 y Mapa de cambios en uso de la tierra 2001- 2010 para estimación de emisiones de gases de efecto invernadero. Documento Informativo. 16 pp.
- Hudson, R., Sigler L., Guichard, C., Flores O. & Ellis, S. (2001). Conservación, Asesoramiento y Manejo Planificando para Lagartijas *Abronia*. Informe. IUCN/SSC Conservation Breeding Specialist Group. México: UICN.
- Phillips, S., Dudík, M., & Schapire, R. Maxent software for modeling species niches and distributions (Version 3.4.1). Available from: [http://biodiversityinformatics.amnh.org/open\\_source/maxent/](http://biodiversityinformatics.amnh.org/open_source/maxent/). Accessed on 2018-06-15.
- Torres, M., Urbina, A., Vásquez-Almazán, C., Pierson T. & Ariano-Sánchez, D. (2013). Geographic Distribution: *Abronia lythrochila* (red-lipped arboreal alligator lizard). *Herpetological Review*. 44(4), 624.
- Vitt, L. Caldwell, J. (2014). *Herpetology: An introductory biology of amphibians and reptiles*. 4th ed. China: Elsevier.



## 7. FOTOGRAFÍAS



*Abronia anzuetoii*, Daniel Ariano/ZOOTROPIC



*Abronia aurita*, Pavel Smek



*Abronia campbelli*, Daniel Ariano/ZOOTROPIC



*Abronia fimbriata*, Antonio Urbina/ZOOTROPIC





*Abronia frosti*, Daniel Ariano/ZOOTROPIC



*Abronia gaiophantasma*, Antonio Urbina/ZOOTROPIC



*Abronia lythrochila*, Daniel Ariano/ZOOTROPIC



*Abronia matudai*, J. A. Campbell





*Abronia meledona*, Antonio Urbina/ZOOTROPIC