

仙巖園自然植物園の植物

著者	"池田 豪憲"
雑誌名	鹿児島大学農学部演習林研究報告=Research bulletin of the Kagoshima University forests
巻	33
ページ	135-166
別言語のタイトル	"Plants of Senganen Botanical Garden, Kagoshima City"
URL	http://hdl.handle.net/10232/1235

研究資料

仙巖園自然植物園の植物[※]

池田 豪 憲

鹿児島市下福元町 5550-2 (現, 鹿児島大学総合研究博物館協力研究員)

Plants of Senganen Botanical Garden, Kagoshima City

IKEDA Goken

Shimo-Fukumoto Cho 5550-2, Kagoshima 891-0144

キーワード: 磯庭園, 広葉樹林, 仙巖園自然植物園, 植物相, 天然林

はじめに

仙巖園自然植物園は、鹿児島市の北東部に位置し、市の中心部より車で10~15分位の国道10号線(磯街道)沿いに、海岸に接してつくられている。本植物園は通称「磯庭園」と呼ばれ、旧薩摩藩主の別邸が1658年(万治元年)に構築された際、その時に設計された庭園と背後にある天然広葉樹林から成っている。錦江湾を大池、桜島を中之島とする借景園として、また、曲水の庭、江南竹林など中国風の造園がなされていることなどで有名で、鹿児島市民および県内外の多くの人々に親しまれている。現在は名勝文化財庭園として、また、史跡の方では史跡文化財として指定され保護されている。さらに、背後にある断崖の一部は保安林として伐採が禁じられており、二重に保護されている。

本植物園が位置する場所は始良カルデラの火口壁とみなされている部分の一部で、後側(北側)は約160mの急峻な断崖を形成し、上部は標高300~500mの吉野台地につながっている。気候的には冬季でもほとんど霜をみない温暖な地域にあり、暖帯性・亜熱帯性の植物が繁茂し、昆虫類や鳥類も多い。豊富なフロラがよく保存され、文化遺産や景観に限らず植生の点でも貴重な場所である。

庭園の東側や背後にはアコウの大木(大きいものでは胸高周囲470cm・樹高13m)が点在して茂っている。また、鹿児島市の中央部にある「城山」(昭和6年、国の天然記念物指定)の名が付いたシロヤマゼンマイやシロヤマシダも生育している。暖地性のイワガネ・ハドノキ・ハドイワガネ(イワガネとハドノキの雑種)・ハマセンダン・ショウベンノキ・カクレミノ・タイミンタチバナ・サンゴジュ・ギョクシンカなどが繁茂している。植物園の中央部には吉野台地からの水を集めて流れる保津川があり、その上流の斜面にはスダジイ林が発達している。このスダジイ林は二

次林であるがよく保護されており、天然林に近い林相を呈している。西側の鶴嶺神社の裏側にはクスノキの大木・バクチノキ・イワガネが茂り、下層にはオオイワヒトデ・ノシランが多く、高木にはフウトウカズラ・テイカカズラが巻きついているうっそうとした林分が存在する。

庭園内には、ヤクタネゴヨウの大木、クスノキやオオモクセイの高木、また構築当時から集められたツバキやウメの仲間など多くの栽培植物が配植されている。さらに、1989年には玉利幸次郎氏(元大阪市立大学教授)が収集した台湾ソテツ・シノブノキ・ヤシ類など多くの樹木が寄贈され、熱帯・亜熱帯植物コーナーが設置されている。しかし1993年には豪雨に見舞われ(8・6水害)、背後の断崖の一部から竹林(ヘゴヤアキザキヤツシロランが記録されていた場所)にかけて崩壊した。現在では、イワガネ・イヌビロ・ハチジョウカグマ・ススキ・イタドリなどをクズ・ヤブガラシが覆うようにして遷移が進んでいる。

この植物園の植物については、1988年に当時鹿児島大学農学部助教授の迫静男氏によって植物目録が作成された。今回その後の異動を調べるために植物園関係者の協力を得て植生の概況を調査し、新たに目録の作成を行うことにした。植生調査にあたっては鹿児島県立開陽高等学校教諭井上克己氏の協力を得た。栽培植物の確認には鹿児島植物同好会員の松井文司氏・慶田周平氏にも協力を得た。植物の同定には鹿児島大学名誉教授初島住彦博士のご教示を得た。記して謝意を表す。

1. 気温と降水量

1993年から2002年までの10年間の気温と降水量(月別)の平均は別表のとおりである。

※本報告は地域の植物相の記録を保存するために、演習林が投稿を依頼したものである。

表一 1993年から2002年まで（10年間）の気温と降水量の月別平均*

月	1	2	3	4	5	6	7	8	9	10	11	12	年間
平均気温 (°C)	8.8	9.5	12.6	16.8	20.9	24.1	28.0	28.6	25.9	21.4	15.9	10.9	18.6
降水量 (mm)	83.1	83.2	146.1	238.1	197.3	574.9	345.8	261.4	214.9	112.9	74.7	74.5	2406.5

*鹿児島（鹿児島県）気象台・測候所の資料をもとに算出した。1994年2月の気温（欠測）を除く。

2. 植物の概況

(1) 植生概況

海拔高度は0～160m程度だが、傾斜の緩慢なところから急峻な断崖まで存在し、地形的には変化に富む。森林がよく保護されており遷移も進んでいて植物の種類が多い。

(i) スダジイ林

保津川上流の東側上斜面（磯山公園の南西斜面）によく発達したスダジイ林がある。磯山公園の南斜面（プロット1）と西斜面（プロット2）とでは同じスダジイ林でありながら高木層や亜高木層の構成樹種に相違があり、遷移の変化していく過程を示している。すなわち、プロット1の高木層はほとんどがスダジイであるが、プロット2ではスダジイとタブノキの混交林でありアラカシ・ヤマザクラ・クスノキなども出現する（調査果参照）。亜高木層についてもヤブツバキの多い点は共通するものの、プロット1ではタブノキが多く、カゴノキ・コバンモチ・タイミンタチバナが出現し、ヤブニッケイ・アラカシ・ヒサカキなどはプロット2で多い。プロット1の方がプロット2に比べ遷移が進んでいることになる。

スダジイ林の高木層には上記以外に、ハマセンダン・オガタマノキ・ナナメノキ・ホルトノキ・ハゼノキ・クマノミズキなどが生育する。亜高木層には上記以外にスダジイ・ショウベンノキもよく出現する。

低木層には、イズセンリョウ・ハナイカダ・アオキ・スダジイ・クロキ・イヌビワ・ヒサカキが多く、ギョクシンカ・カクレミノ・サンゴジュ・コンテリギも生育する。

草本層には高木・亜高木の稚樹の他にイズセンリョウ・アリドウシ・ツルコウジなどが多く、ミゾシダ・ヘラシダ・カツモウイノデその他多くの種が出現する。

(ii) タブノキ・ムクノキ混交林

保津川の中ほど（滝の手前）から磯山公園への遊歩道入り口にある林分である。

高木層にはタブノキが多く出現するが、ムクノキ（胸高直径65.0cm・樹高15～17m）・ハマセンダン（胸高直径64.0cm）やスダジイ・ヒメユズリハ・アラカシ・カゴノキなどが混生する。

亜高木層にはショウベンノキ・アラカシ・バクチノキなどの樹冠がよく発達し、個体数も多く植被率が高い。

1～5mの低木層ではハチクが多い。ショウベンノキ・ヤブツバキ・バクチノキが比較的多く、個体数は少ないがハドイワガネ・クスドイゲ・ギョクシンカなども出現する。

草本層（1m以下）にはアオキ・リュウビソウが多く、ハドイワガネ・バクチノキ・イズセンリョウ・スダジイ・アラカシ・クスノキなどが出現する。

林床には高木層・亜高木層の稚樹やオオイワヒトデ・オリヅルシダ・イノデ・ヘラシダ・カツモウイノデなどのシダ類も生育し、植被率が高い。

プロット4に隣接した南側には胸高周囲570cm・樹高20m（この庭園で最も大きい）のクスノキが生育している。

(iii) 社寺林

鶴嶺神社の裏側には、クスノキ（胸高直径50～60cm・樹高15～20m）の優占する社寺林が発達している。エノキ（胸高直径84cm・樹高20m）やハゼノキ・バクチノキの高木が混生している。植被率が高い（70%）。亜高木層から低木層にかけてはショウベンノキ・イワガネ・アオキ・ハチクが多い。植被率は低い（40%）。草本層には、オオイワヒトデが多く、イワガネ・バクチノキ・ムサシアブミ・ノシランなどが生育する。

(2) 栽培植物

(i) モウソウチク (*Phyllostachis heterocycla* Mitf.)

1736年（元文元年）琉球より移植されたもので、我が国におけるモウソウチク発祥の地として伝えられている。竹林の一部は1993年の水害で崩壊したがその場所も現在では再生しつつある。

(ii) ヤクタネゴヨウ (*Pinus arumandii* var. *amamiana* Hatusima)

種子島・屋久島固有の植物である。1988年の目録には直径1m樹齢300年のものが2本あると記録されている。現在では1本は枯死して1本だけが残っている。地上1.2mで周囲が496.5cm・樹高28.5mある。樹勢が衰え支柱を施してある。

(iii) オオモクセイ (*Osmanthus rigidus* Nakai)

黒島・屋久島・口之島・中之島・諏訪之瀬島に分布する固有種。曲水の庭の南側（胸高直径56cm・樹高8.5m、樹冠は剪定されている）と西側の反射炉跡北側とに、栽培されている。

3. 植生調査結果

(1) 調査位置

調査位置は図1のとおりである。

X1～X5はプロットを設定した位置を示す。

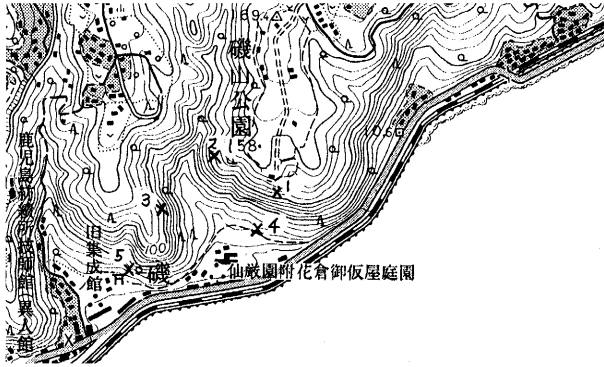


図1 調査位置図

(2) 調査の方法

- (i) 各植生の特徴を示す林分について、25m×25m～15m×15mのコドラートを設定した。
- (ii) 各々のコドラートにおいて、階層をきめ、各階層の植被率を測定した。
- (iii) 各階層で、出現する種についてブラウン・ブランケ

(Blaun-Blanquet) 法による優占度と群度を測定した。
(iv) 優占度と群度の記録方法は次のとおりである。

優占度

- + : 少数で被度は非常に低い。
- 1 : 多数だが被度は低い、あるいは、かなり小数だが被度はやや高い。
- 2 : 非常に多数 (ただし被度は1/10以下)、あるいは被度は1/10～1/4 (ただし個体数は任意)。
- 3 : 被度が1/4～1/2で個体数は任意。
- 4 : 被度が1/2～3/4で個体数は任意。
- 5 : 被度が3/4以上で個体数は任意。

群度

- 1 : 単生する。
- 2 : 群状または叢状に生育する。
- 3 : 班状に生育する (小班あるいはクッション)。
- 4 : 小さいコロニーをつくって生育するか、あるいは大班かじゅうたんを形成する。
- 5 : 大群をなす。

(v) 樹高は測桿、胸高直径は輪尺を用いて測定した。

(3) 調査結果

調査結果の詳細を表2に総括表、表3に素表、表4に高木層における胸高直径階別の個体数をそれぞれ示した。

表-2 総括表

調査地 (プロット) 番号		1	2	3	4	5
調査年月日		2001.08.08			2001.08.09	
海拔高度 (m)		145	120	100	35	5
方位		N 70° W	W	S 80° E	S 45° W	S 80° W
傾斜角 (°)		35	38	45	25	22
面積 (㎡)		25 × 25	25 × 25	15 × 15	25 × 25	25 × 20
樹高 (m)	高木層 (T ₁)	9~17	8~16	9~12	10~17	9~20
	亜高木層 (T ₂)	4~9	4~8	4~9	5~10	5~9
	低木層 (S)	1~4	1~4	1~4	1~5	1~5
	草本層 (H)	0~1	0~1	0~1	0~1	0~1
植被率 (%)	高木層 (T ₁)	80	90	30	40	70
	亜高木層 (T ₂)	50	40	60	80	40
	低木層 (S)	70	50	40	50	60
	草本層 (H)	80	30	40	95	80
出現種数		70	59	42	51	33

*調査地番号(1), (2), (3): スダジイ林; (4): タブノキ-ムクノキ混交林; (5): 社寺林

表-3 素表 (優占度・群度)

調査地番号		1	2	3	4	5
ス ダ ジ イ	T ₁	4・2	3・2	3・2	1・1	
	T ₂	1・1	1・1	2・1	1・1	
	S	1・1	1・1	1・1	1・1	
	H		1・1	1・1	1・1	
タ ブ ノ キ	T ₁		3・2	1・1	2・1	
	T ₂	2・1		1・1	1・1	
	S		1・1	+	1・1	1・1
	H	+	+			
ヒメユズリハ	T ₁	1・1	+		+	
	T ₂	1・1	1・1			
	S	+				
	H	+		+	+	
ヤブニッケイ	T ₁		+	+		
	T ₂	1・1	2・1			
	S	+			1・1	
	H	+	+			
ア ラ カ シ	T ₁		+	1・1	1・1	
	T ₂	+	1・1		2・1	
	S		1・1	1・1		
	H		+	1・1	1・1	
ハマセンダン	T ₁	+	1・1		+	
オガタマノキ	T ₁	+				
	T ₂	1・1	+			
	S	1・1				
ショウベンノキ	T ₁			+	1・1	
	T ₂	+		2・1	3・2	3・2
	S	1・1		+	1・1	1・1
	H			+		
シロダモ	T ₁	+				
	S		1・1			
	H		+		+	
ヤブツバキ	T ₁				+	
	T ₂	3・2	2・1			1・1
	S				1・1	
ク ス ノ キ	T ₁		+			4・1
	H		+		1・1	
ナ ナ メ ノ キ	T ₁		+	+		
	T ₂		+			
	H	+				
ホルトノキ	T ₁		+			
	S	+	+			
	H		+	+	+	
ハゼノキ	T ₁		+			1・1
	T ₂					1・1
ヤマザクラ	T ₁		1・1			
ネムノキ	T ₁		+			
クマノミズキ	T ₁		+			
サンゴジュ	T ₁			+		
	S	+		+	+	
	H			1・1	+	
バクチノキ	T ₁				+	1・1
	T ₂				1・1	1・1
	S				1・1	
	H			+	1・1	1・1

調査地番号		1	2	3	4	5
ムクノキ	T ₁				2・1	
	T ₂				1・1	
カゴノキ	T ₁				+	
	T ₂	1・1				
イヌガシ	T ₁				+	
	T ₂				1・1	
	S		+			
	H	+			+	+
エノキ	T ₁					1・1
クヌギ	T ₁		+			
コバンモチ	T ₂	1・1				
	S	+		+		
	H		+	+		
エゴノキ	T ₂	+	+			
	S	+				
ネズミモチ	T ₂	1・1	+	1・1	1・1	
	S		+	1・1		
	H	+	+			
タイミンタチバナ	T ₂	1・1		1・1		
ヒサカキ	T ₂		1・1	1・1		
	S	1・1		1・1		
	H		+			
シャシャンボ	T ₂		+			
ハチク	T ₂				1・2	3・2
カナクギノキ	T ₂				1・1	
ニワトコ	T ₂					+
イズセンリョウ	S	2・1		+		
	H	3・2	1・1	1・1	1・1	+
ハナイカダ	S	2・1	1・1			
	H	+	+			
アオキ	S	1・1	1・1			2・1
	H	1・1	+		2・2	1・1
クロキ	S	+	1・1			
	H	+	+			
ギョクシンカ	S	+				
イヌビワ	S	+	1・1	1・1	1・1	1・1
	H	1・1	+	+	+	
カクレミノ	S	+				
	H	+				
ナワシログミ	S	+	+	+		
ムラサキシキブ	S	+				
コマユミ	S		+			
コガクウツギ	S		1・1			
	H	+				
ハクサンボク	S		+	+	+	
	H	+			+	
ハマクサギ	S		+			
	H					+
ヤマツツジ	S		+			
ハドイワガネ	S				1・1	
	H				1・1	
クスドイゲ	S				+	
	H			+		
イワガネ	S					3・2
	H	+				1・1

調査地番号		1	2	3	4	5	調査地番号		1	2	3	4	5
マテバシイ	S			+			オリヅルシダ	H				1・1	+
ギョクシンカ	S				+		オオツツラフジ	H				+	+
オオモクセイ	S				+		ヤマビワ	H	+				
サルトリイバラ	S	+					ヤマモガシ	H	+				
	H		+	+			ササクサ	H	+				
テイカカズラ	T ₂		+				チヂミザサ	H	+				
	H	1・1		1・1	1・1	1・1	ヤマゴンニヤク	H	+				
サネカズラ	S	+					トボシガラ	H	+				
	H	+		+			コヤブラン	H	+				
ムベ	S	+					ツタ	H	+				
	H	+	+	+			ベニシダ	H	+				
ノササゲ	S	+					ミズヒキ	H	+				
	H	+		+			コゴメガヤツリ	H	+				
ヘクソカズラ	S	+					コシダ	H		1・1			
	H	+			+	+	ヤマフジ	H		+			
ツルコウジ	H	1・1	1・1	1・1	+	+	ヤツデ	H		+			
フウトウカズラ	H	1・1	+	+	+	1・1	ホウライチク	H		+			
ムサシアブミ	H	+	+	+	1・1	1・1	ナツフジ	H		+			
ノシラン	H	1・1	+	1・1	1・1		コゴメスゲ	H		+			
ミゾシダ	H	1・1	+	+	1・1		ツルグミ	H			+		
イシカグマ	H	+	+		1・1	+	ハドノキ	H			+		
マムシグサ	H	1・1	+			+	オオバウノスズクサ	H			+		
アリドウシ	H	1・1			+		ヌスビトハギ	H			+		
ツワブキ	H	+	+	+			ホシダ	H			+		
オオバヌスビトハギ	H	+	+	+			リュウビнтаイ	H				2・2	
ハナミョウガ	H	+	+		+		ホソバタブ	H				+	
イノデ	H	+	+		+		ナンテン	H				+	
アマクサシダ	H	+	+	+			ダイコンソウ	H				+	
ヘラシダ	H	+		+	+		クサイチゴ	H				+	
カカツガユ	H		+		+	+	カツモウイノデ	H				+	
アマチャズル	H	+			+	+	ノシラン	H					1・1
マルバウツギ	H	+	+				ナギ	H					+
ヒメイタビ	H	+			+		テリハツルウメモドキ	H					+
フモトシダ	H	+		+			オオサンショウソウ	H					+
コバノカナワラビ	H	+		+			シケシダ	H					+
サツマイナモリ	H	+	+				ノコギリシダ	H					+
オオイワヒトデ	H				1・1	3・3	マメヅタ	T ₁	+	(着生)	+	(着生)	

*調査地番号1, 2, 3 : スダジイ林; 4 : タブノキ-ムクノキ混交林; 5 : 社寺林

表-4 高木層における胸高直径階別の個体数

調査地番号	1						2						3						4						5					
	25m×25m						25m×25m						15m×15m						25m×25m						25m×20m					
面積	10	20	30	40	50	60	10	20	30	40	50	60	10	20	30	40	50	60	10	20	30	40	50	60	10	20	30	40	50	60
スダジイ			3	10	5				7	5	4			1			2	1			1									
タブノキ									5	6	2	1				1					1		2	1						
クスノキ									1	2																	1	1	2	2
ハマセンダン					1				1			1											1							
ムクノキ																						1		1						
ヤマザクラ									1		1	1																		
ヒメユズリハ	2	1		1					2														1							
アラカシ									1	3				1	1							1	2							
ヤブニッケイ									3	1					1															
バクチノキ																						1			1	1				
ナナメノキ									2						1															
ホルトノキ									1			1																		
クヌギ										1	1																			
ハゼノキ											1																1			
ショウベンノキ																	1						1							

*直径階は10 (10~19cm), 20 (20~29cm), 30 (30~39cm), 40 (40~49cm), 50 (50~59cm), 60 (60cm以上) とした。

下記は各調査地で出現の個体数が1本のみであったもの。() は直径階を表す。

調査地番号1 : オガタマノキ (30), シロダモ (10) 調査地番号2 : クマノミズキ (30), ネムノキ (20)

調査地番号3 : サングジュ (20) 調査地番号4 : カゴノキ (20), ヤブツバキ (20), イヌガシ (20) 調査地番号5 : エノキ (60)

4. 仙巖園自然植物園の植物目録

- (注1) 迫 静男作成の1988年の目録には記録されているが、今回の調査で確認できなかった種には*印をつけた。
 (注2) 自生植物で栽培もされているものは、自生植物として記録した。
 (注3) 科の配列は岩槻邦男他, 日本の野生植物(シダ, 草本I-III, 木本I・II), (平凡社)に従った。
 (注4) 学名は自生植物については初島住彦「改定鹿児島県植物目録」1986, 栽培植物については初島住彦・天野鉄夫「増補改訂琉球植物目録」1994に従い, それ以外は()で付記した。自生植物のうち栽培から逸出したものや帰化植物については上記植物目録に従ってイタリックで示した。栽培品種はcv.と表記した。
 (注5) 各文献の略号は以下の通りである。(日本の樹木): 初島住彦「日本の樹木」1976, 講談社。(園芸事典): 塚本洋太郎他「園芸植物大事典(コンパクト版)」1994, 小学館。(帰化植物便覧): 太刀掛優「帰化植物便覧」1998, 比婆科学教育振興会。(帰化植物): 長田武正「原色日本帰化植物図鑑」1976, 保育社。(タケ科植物目録): 鈴木貞雄「日本タケ科植物総目録」1978, 学習研究社。
 (注6) 目録中の番号は筆者の標本番号で, 鹿児島大学総合研究博物館に寄贈予定の標本である。

(1) 自生植物

Pteridophyta	シダ植物		
Psilotaceae	マツバラ科		
* <i>Psilotum nudum</i> Beauv.		マツバラ	
Lycopodiaceae	ヒカゲノカズラ科		
<i>Lycopodium cernuum</i> L.		ミズスギ	
* <i>Lycopodium serratum</i> var. <i>longipetiolatum</i> Spring		オニトウゲシバ	
Selaginellaceae	イワヒバ科		
<i>Selaginella heterostachys</i> Baker		ヒメタチクラマゴケ	8634
* <i>Selaginella involvens</i> Spring		カタヒバ	
* <i>Selaginella uncinata</i> Spring		コンテリクラマゴケ	
Equisetaceae	トクサ科		
<i>Equisetum arvense</i> L.		スギナ	
* <i>Equisetum ramosissimum</i> var. <i>japonicum</i> Milde		イヌトクサ	
Ophyoglossaceae	ハナヤスリ科		
* <i>Sceptridium japonicum</i> Lyon		オオハナワラビ	
Marattiaceae	リュウビンタイ科		
<i>Angiopteris lygodiifolia</i> Rosenst.		リュウビンタイ	7741
Osmundaceae	ゼンマイ科		
<i>Osmunda japonica</i> Thunb.		ゼンマイ	
<i>Plenasium banksiaefolium</i> Presl		シロヤマゼンマイ	
Plagiogyriaceae	キジノオシダ科		
* <i>Plagiogyria adnata</i> Bedd.		タカサゴキジノオ	
Gleicheniaceae	ウラジロ科		
<i>Dicranopteris linearis</i> Underw.		コシダ	
<i>Gleichenia japonica</i> Spring		ウラジロ	
Schizaeaceae	フサシダ科		
<i>Lygodium japonicum</i> Sw.		カニクサ	
Hymenophyllaceae	コケシノブ科		
<i>Crepidomanes birmanicum</i> K. Iwats.		ハイホラゴケ	7952
<i>Crepidomanes minutum</i> K. Iwats.		ウチワゴケ	

<i>Crepidomanes radicans</i> var. <i>naseanum</i> K. Iwats.	オオハイホラゴケ	7953
* <i>Hymenophyllum barbatum</i> Baker	コウヤコケシノブ	
Cyatheaceae ヘゴ科		
* <i>Cyathea spinulosa</i> Wall. ex Hook.	ヘゴ	
Dennstaedtiaceae コバノイシカグマ科		
* <i>Dennstaedtia hirsuta</i> Mett. ex Miq.	イヌシダ	
<i>Microlepia marginata</i> C. Chr.	フモトシダ	
<i>Microlepia strigosa</i> Presl	イシカグマ	
Lindsaeaceae ホングウシダ科		
<i>Lindsaea japonica</i> Diels	サイゴクホングウシダ	
<i>Sphenomeris chinensis</i> Maxon	ホラシノブ	
Davalliaceae シノブ科		
* <i>Davallia mariesii</i> Moore ex Baker	シノブ	
Oleandraceae ツルシダ科		
<i>Nephrolepis auriculata</i> Trimen	タマシダ	
Parkeriaceae ホウライシダ科		
* <i>Adiantum capillus-veneris</i> L.	ホウライシダ	
* <i>Coniogramme japonica</i> Diels	イワガネソウ	
<i>Onychium japonicum</i> Kunze	タチシノブ	
Pteridaceae イノモトソウ科		
<i>Pteris dispar</i> Kunze	アマクサシダ	
<i>Pteris fauriei</i> Hieron	ハチジョウシダ	8001
<i>Pteris multifida</i> Poir.	イノモトソウ	
* <i>Pteris</i> × <i>namegatae</i> Kurata	イブスキイノモトソウ	
* <i>Pteris nipponica</i> Shieh	マツザカシダ	
* <i>Pteris ryukyuensis</i> Tagawa	リュウキュウイノモトソウ	
Aspleniaceae チャセンシダ科		
<i>Asplenium incisum</i> Thunb.	トラノオシダ	
* <i>Asplenium ritoense</i> Hay.	コウザキシダ	
* <i>Asplenium wilfordii</i> Mett. ex Kuhn	アオガネシダ	
<i>Asplenium unilaterale</i> Lamk.	ホウビシダ	9746
Blechnaceae シシガシラ科		
* <i>Woodwardia japonica</i> Sm.	オオカグマ	
<i>Woodwardia orientalis</i> var. <i>formosana</i> Rosenst.	ハチジョウカグマ	
Dryopteridaceae オシダ科		
<i>Arachniodes amabilis</i> var. <i>fimbriata</i> K. Iwatsuki	オオカナワラビ	7955
<i>Arachniodes aristata</i> Tindale	ホソバカナワラビ	8180
<i>Arachniodes sporadosora</i> Nakaike	コバノカナワラビ	7954, 8096
<i>Cyrtomium falcatum</i> Presl	オニヤブソテツ	
<i>Dryopteris erythrosora</i> O. K.	ベニシダ	7958, 8687
var. <i>dilatata</i> Sugimoto	トウゴクシダ	7818, 7880
* <i>Dryopteris fuscipes</i> C. Chr.	マルバベニシダ	
* <i>Dryopteris varia</i> O. K.	ナンカイイタチシダ	
* var. <i>hikonensis</i> kurata	オオイタチシダ	
var. <i>sacrosancta</i> Ohwi	ヒメイタチシダ	7876, 8633

var. <i>setosa</i> Ohwi	ヤマイタチシダ	8097
<i>Polystichum lepidocaulon</i> J. Sm.	オリヅルシダ	
<i>Polystichum polyblepharum</i> Presl	イノデ	7879, 7956, 8632
Telypteridaceae ヒメシダ科		
<i>Stegnogramma pozoi</i> ssp. <i>mollissima</i> K. Iwatsuki	ミゾシダ	
<i>Thelypteris acuminata</i> Morton	ホシダ	
* <i>Thelypteris angustifrons</i> Ching	コハシゴシダ	
<i>Thelypteris decursive-pinnata</i> Ching	ゲジゲジシダ	
<i>Thelypteris torresiana</i> var. <i>calvata</i> K. Iwatsuki	ヒメワラビ	8031
Woodsiaceae イワデンダ科		
* <i>Athyrium sheareri</i> Ching	ウラボシノコギリシダ	
* <i>Cornopteris decurrenti-alata</i> Nakai	シケチシダ	
<i>Deparia japonica</i> M. Kato	シケシダ	8702
<i>Deparia petersenii</i> M. Kato	ナチシケシダ	7948, 8002
<i>Diplazium hachijoense</i> Nakai	シロヤマシダ	7957
<i>Diplazium subsinuatum</i> Tagawa	ヘラシダ	
* <i>Diplazium virescens</i> Kunze	コクモウクジャク	
<i>Diplazium wichurae</i> Diels	ノコギリシダ	9745
Polypodiaceae ウラボシ科		
* <i>Colysis elliptica</i> Ching	イワヒトデ	
<i>Colysis pothifolia</i> Presl	オオイワヒトデ	8000
* <i>Colysis wrightii</i> Ching	ヤリノホクリハラン	
<i>Crypsinus hastatus</i> Copel.	ミツデウラボシ	7874
<i>Lemmaphyllum microphyllum</i> Presl	マメヅタ	
<i>Lepisorus thunbergianus</i> Ching	ノキシノブ	
<i>Loxogramme salicifolia</i> Mak.	イワヤナギシダ	
<i>Pyrrosia lingua</i> Farw.	ヒトツバ	
Spermatophyta 種子植物		
Gymnospermae 裸子植物		
Pinaceae マツ科		
<i>Pinus thunbergii</i> Parl.	クロマツ	
Podocarpaceae マキ科		
<i>Podocarpus macrophyllus</i> D. Don	イヌマキ	
<i>Podocarpus nagi</i> Zoll. et Moritzi	ナギ	
Cephalotaxaceae イヌガヤ科		
<i>Cephalotaxus harringtonia</i> K. Koch	イヌガヤ	
Angiospermae 被子植物		
Dicotyledoneae 双子葉植物		
Choripetalae 離弁花類		
Myricaceae ヤマモモ科		
<i>Myrica rubra</i> S. et Z.	ヤマモモ	
Salicaceae ヤナギ科		
* <i>Salix sieboldiana</i> Bl.	ヤマヤナギ	
Fagaceae ブナ科		
<i>Castanopsis sieboldii</i> Hatusima	スダジイ	

<i>Castanea crenata</i> S. et Z.	クリ		
<i>Lithocarpus edulis</i> Nakai	マテバシイ		
<i>Quercus glauca</i> Thunb.	アラカシ		
* <i>Quercus serrata</i> Thunb.	コナラ		
Ulmaceae ニレ科			
<i>Aphananthe aspera</i> Planch.	ムクノキ		
<i>Celtis sinensis</i> Pers.	エノキ		
Moraceae クワ科			
<i>Broussonetia kaempferi</i> Sieb.	ツルコウゾ	8695	
<i>Broussonetia kazinoki</i> Sieb.	ヒメコウゾ	8680	
* <i>Broussonetia papyrifera</i> Vent.	カジノキ		
<i>Fatoua villosa</i> Nakai	クワクサ		
<i>Ficus erecta</i> Thunb.	イヌビワ		
<i>Ficus pumila</i> L.	オオイタビ		
<i>Ficus oxyphylla</i> Miq.	イタビカズラ		
<i>Ficus superva</i> var. <i>japonica</i> Miq.	アコウ		
<i>Ficus thunbergii</i> Maxim.	ヒメイタビ		
<i>Maclura cochinchinensis</i> Corner	カカツガユ		
Cannabidaceae アサ科			
<i>Humulus japonicus</i> S. et Z.	カナムグラ		
Urticaceae イラクサ科			
* <i>Boehmeria holosericea</i> Bl.	オニヤブマオ		
<i>Boehmeria nivea</i> var. <i>nipponica</i> (Koidz.) Hatusima	カラムシ		
<i>Boehmeria platanifolia</i> Fr. et Sav.	メヤブマオ	8269	
<i>Boehmeria spicata</i> Thunb.	コアカソ		
<i>Debregeasia edulis</i> Wedd.	ヤナギイチゴ		
<i>Oreocnide frutescens</i> Miq.	イワガネ	7848, 7910, 7997	
<i>Oreocnide pedunculata</i> Masamune	ハドノキ	7998, 8218	
<i>Oreocnide</i> × <i>intermedia</i> Hatusima	ハドイワガネ	8086, 8705	
<i>Pellionia radicans</i> Wedd.	オオサンショウソウ	7849	
* var. <i>minima</i> Hatusima	サンショウソウ		
<i>Pellionia scabra</i> Benth.	キミズ	7903	
<i>Pilea peploides</i> Hook. et Arn.	コケミズ	8495	
* <i>Pilea petiolaris</i> Bl.	ミヤマミズ		
<i>Urtica thunbergiana</i> S. et Z.	イラクサ		
Proteaceae ヤマモガシ科			
<i>Helicia cochinchinensis</i> Lour.	ヤマモガシ		
Olacaceae ボロボロノキ科			
<i>Schoepfia jasminodora</i> S. et Z.	ボロボロノキ		
Loranthaceae ヤドリギ科			
<i>Korthalsella japonica</i> Engl.	ヒノキバヤドリギ		
* <i>Loranthus yadoriki</i> Sieb.	オオバヤドリギ		
Balanophoraceae ツチトリモチ科			
* <i>Balanophora tobiracola</i> Mak.	キイレツチトリモチ		

Polygonaceae タデ科	
<i>Polygonum capitatum</i> Hamilt.	ヒメツルソバ
<i>Polygonum chinense</i> L.	ツルソバ
<i>Polygonum cuspidatum</i> S. et Z.	イタドリ
* <i>Polygonum hastato-sagittatum</i> Mak.	ナガバノウナギツカミ
<i>Polygonum hydropiper</i> L.	ヤナギタデ 7973
<i>Polygonum longisetum</i> de Bruyn	イヌタデ 8038, 7974
<i>Polygonum nodosum</i> Pers.	オオイヌタデ
<i>Polygonum perfoliatum</i> L.	イシミカワ
* <i>Polygonum persicaria</i> L.	ハルタデ
<i>Polygonum posumbu</i> Hamilt. ex D. Don	ハナタデ 8141
<i>Polygonum pubescens</i> Bl.	ボントクタデ 7972
<i>Polygonum senticosum</i> Fr. et Sav.	ママコノシリヌグイ
<i>Polygonum thunbergii</i> S. et Z.	ミゾソバ
<i>Polygonum virginianum</i> var. <i>filiforme</i> Nakai	ミズヒキ 7796, 7918
<i>Rumex conglomeratus</i> Murr.	アレチギシギシ 8712
<i>Rumex japonicus</i> Houtt.	ギシギシ
<i>Rumex obtusifolius</i> L.	エゾギシギシ
Phytolaccaceae ヤマゴボウ科	
<i>Phytolacca americana</i> L.	ヨウシュヤマゴボウ 7993
Nyctaginaceae オシロイバナ科	
* <i>Mirabilis jalapa</i> L.	オシロイバナ
Aizoaceae ザクロソウ科	
* <i>Mollugo stricta</i> L.	ザクロソウ
Portulacaceae スベリヒユ科	
* <i>Portulaca oleracea</i> L.	スベリヒユ
Caryophyllaceae ナデシコ科	
<i>Cerastium glomeratum</i> Thuill.	オランダミミナグサ
<i>Cerastium fontanum</i> ssp. <i>triviale</i> var. <i>angustifolium</i> Hara	ミミナグサ 8415
<i>Sagina japonica</i> Ohwi	ツメクサ 8439
<i>Spergula arvensis</i> L. var. <i>arvensis</i> (帰化植物)	ノハラツメクサ 8652
<i>Stellaria alsine</i> var. <i>undulata</i> Ohwi	ノミノフスマ
<i>Stellaria aquatica</i> Scop.	ウシハコベ
<i>Stellaria media</i> Villars	ハコベ 8644, 8405
* <i>Stellaria media</i> var. <i>procera</i> Klett et Richter	ミドリハコベ 8682
Chenopodiaceae アカザ科	
* <i>Chenopodium ambrosioides</i> L.	ケアリタソウ
var. <i>anthelminticum</i> A. Gray	アメリカアリタソウ 7970
<i>Chenopodium album</i> L.	シロザ
* ssp. <i>amaranticolor</i> Coste et Reynier	アカザ
Amaranthaceae ヒユ科	
<i>Achyranthes bidentata</i> var. <i>japonica</i> Miq.	イノコズチ 7988, 7987
* <i>Achyranthes bidentata</i> var. <i>tomentosa</i> Hara	ヒナタイノコズチ
* <i>Achyranthes longifolia</i> Mak.	ヤナギイノコズチ
<i>Amaranthus lividus</i> L.	イヌビユ 7976

- * *Amaranthus hybridus* var. *patulus* Thell. ホソアオゲイトウ
 * *Amaranthus spinosus* L. ハリビユ
- Magnoliaceae** モクレン科
- Michelia compressa* Sarg. オガタマノキ
- Schisandraceae** マツブサ科
- Kadsura japonica* Dunal サネカズラ 7859
- Illiciaceae** シキミ科
- * *Illicium anisatum* L. シキミ
- Lauraceae** クスノキ科
- Cinnamomum camphora* Presl クスノキ
Cinnamomum pseudo-pedunculatum Hay. ヤブニッケイ
Litsea acuminata Kurata バリバリノキ
 * *Litsea cubeba* Pers. アオモジ
Litsea orientalis Chang カゴノキ
 * *Litsea japonica* Juss. ハマビワ
Neolitsea aciculata Koidz. イヌガシ
Neolitsea sericea Koidz. シロダモ
Persea japonica Sieb. ex Sieb. et Zucc. ホソバタブ
Persea thunbergii Kosterm. タブノキ
- Ranunculaceae** キンポウゲ科
- * *Clematis apiifolia* DC. ボタンズル
 * *Clematis pierotii* Miq. コバノボタンズル
Clematis terniflora DC. センニンソウ
 * *Ranunculus japonicus* Thunb. ウマノアシガタ
 * *Ranunculus silerifolius* Lévl. キツネノボタン
Semiaquilegia adoxoides Mak. ヒメウズ
- Lardizabalaceae** アケビ科
- Akebia quinata* Decne. アケビ
Akebia trifoliata Koidz. ミツバアケビ
Stauntonia hexaphylla Decne. ムベ
- Menispermaceae** ツツラフジ科
- Cocculus orbiculatus* DC. アオツツラフジ
Cyclea insularis Hatusima ミヤコジマツツラフジ
Sinomenium acutum Rehd. et Wils. オオツツラフジ
Stephania japonica Miers ハスノハカズラ
- Saururaceae** ドクダミ科
- Houttuinia cordata* Thunb. ドクダミ
 * *Saururus chinensis* Baill. ハンゲシヨウ
- Piperaceae** コシヨウ科
- Piper kadsura* Ohwi フウトウカズラ
- Aristolochiaceae** ウマノスズクサ科
- Aristolochia kaempferi* Willd. オオバウマノスズクサ
- Theaceae** ツバキ科
- Camellia japonica* L. ヤブツバキ
Camellia sasanqua Thunb. サザンカ

<i>Cleyera japonica</i> Thunb.	サカキ	
<i>Eurya emarginata</i> Makino	ハマヒサカキ	
<i>Eurya japonica</i> Thunb.	ヒサカキ	
* <i>Ternstroemia gymnanthera</i> Bedd.	モッコク	
Guttiferae オトギリソウ科		
<i>Hypericum laxum</i> Koidz.	コケオトギリ	
* <i>Hypericum erectum</i> Thunb.	オトギリソウ	
* <i>Hypericum japonicum</i> Thunb.	ヒメオトギリソウ	
Papaveraceae ケシ科		
* <i>Corydalis heterocarpa</i> var. <i>japonica</i> Ohwi	キケマン	
<i>Corydalis incisa</i> Pers.	ムラサキケマン	
<i>Macleaya cordata</i> R. Br.	タケニグサ	
Cruciferae アブラナ科		
<i>Capsella bursa-pastoris</i> Medic.	ナズナ	
<i>Cardamine flexuosa</i> With.	タネツケバナ	
var. <i>latifolia</i> Makino	ミズタネツケバナ	8101
<i>Cardamine scutata</i> Thunb.	オオバタネツケバナ	8414
<i>Coronopus didymus</i> Smith	カラクサナズナ	
<i>Nasturtium officinale</i> R. Br.	オランダガラシ	
* <i>Rorippa dubia</i> Hara	ミチバタガラシ	
<i>Rorippa indica</i> Hiern.	イヌガラシ	7986, 8195
* <i>Rorippa islandica</i> Borbás	スカシタゴボウ	
Hamameridaceae マンサク科		
<i>Distylium racemosum</i> S. et Z.	イスノキ	
Crassulaceae ベンケイソウ科		
<i>Sedum bulbiferum</i> Mak.	コモチマンネングサ	
Saxifragaceae ユキノシタ科		
<i>Chrysosplenium japonicum</i> Mak.	ヤマネコノメソウ	
<i>Deutzia scabra</i> Thunb.	マルバウツギ	
* <i>Hydrangea anomala</i> ssp. <i>petiolaris</i> McClintok	ゴトウズル	
<i>Hydrangea luteo-venosa</i> Koidz.	コガクウツギ	
<i>Hydrangea macrophylla</i> ssp. <i>serrata</i> Mak.	ヤマアジサイ(サワアジサイ)	8200, 8707, 7839, 7840
Pittosporaceae トベラ科		
<i>Pittosporum tobira</i> Dryand ex W. Aiton	トベラ	
Rosaceae バラ科		
* <i>Agrimonia pilosa</i> var. <i>japonica</i> Nakai	キンミズヒキ	
<i>Duchesnea chrysantha</i> Miq.	ヘビイチゴ	
* <i>Geum japonicum</i> Thunb.	ダイコンソウ	
* <i>Kerria japonica</i> DC.	ヤマブキ	
* <i>Potentilla freyniana</i> Bornm.	ミツバツチグリ	
<i>Prunus serrulata</i> var. <i>spontanea</i> Mak.	ヤマザクラ	
* <i>Prunus spinulosa</i> S. et Z.	リンボク	
<i>Prunus zippeliana</i> Miq.	バクチノキ	
<i>Rhaphiolepis indica</i> var. <i>integerrima</i> f. <i>umbellata</i> Hatusima	シャリンバイ	
* <i>Rosa luciae</i> var. <i>onoei</i> Momiyama	ヤブイバラ	

Rosa multiflora Thunb.	ノイバラ		
*Rosa wichuraiana Crépin	テリハノイバラ		
Rubus buergeri Miq.	フユイチゴ	7924	
Rubus crataegifolius Bunge	クマイチゴ		
Rubus hirsutus Thunb.	クサイチゴ		
*Rubus minusculus Lévl. et Vant.	ヒメバライチゴ		
Rubus palmatus Thunb.	ナガバノモミジイチゴ		
*Rubus parvifolius L.	ナワシロイチゴ		
Rubus sieboldii Bl.	ホウロクイチゴ		
Leguminosae マメ科			
Albizia julibrissin Durazz.	ネムノキ		
Amphicarpaea edgeworthii var. japonica Oliv.	ヤブマメ	7965, 8041	
*Astragalus sinicus L.	レンゲソウ		
Desmodium caudatum DC.	ミソナオシ		
Desmodium laxum DC.	オオバヌスビトハギ	7908	
Desmodium oxyphyllum DC.	ヌスビトハギ	7762	
var. mandsuricum Ohashi	ヤブハギ	7790	
Dumasia truncata S. et Z.	ノササゲ		
*Dunbaria villosa Mak.	ヒメクズ		
*Indigofera pseudo-tinctoria Matsum.	コマツナギ		
Kummerowia striata Schindl.	ヤハズソウ		
*Lathyrus japonicus Willd.	ハマエンドウ		
Lespedeza bicolor Turcz.	ヤマハギ		
*Lespedeza cuneata G. Don	メドハギ		
*Lespedeza pilosa S. et Z.	ネコハギ		
Lotus corniculatus var. japonicus Regel	ミヤコグサ		
Medicago hispida Gaertn.	ウマゴヤシ		
Millettia japonica A. Gray	ナツフジ	7800	
Pueraria lobata Ohwi	クズ		
Rhynchosia volubilis Lour.	タンキリマメ		
*Sophora flavescens var. angustifolia Kitagawa	クララ		
Trifolium dubium Sibth.	コメツブツメクサ	8578	
Trifolium repens L.	シロツメクサ		
Vicia angustifolia var. segetalis Koch	ヤハズエンドウ		
Vicia hirsuta S. F. Gray	スズメノエンドウ		
Vicia tetrasperma Schreb.	カスマグサ		
Wisteria brachybotrys S. et Z.	ヤマフジ	7802	
Oxalidaceae カタバミ科			
Oxalis corniculata L.	カタバミ		
Oxalis corymbosa DC.	ムラサキカタバミ		
Geraniaceae フウロソウ科			
Geranium nepalense ssp. thunbergii Hara	ゲンノショウコ		
Euphorbiaceae トウダイグサ科			
Acalypha australis L.	エノキグサ		
Euphorbia hirta L.	シマニシキソウ		

<i>Euphorbia supina</i> Rafin.	コニシキソウ	8085
<i>Glochidion obovatum</i> S. et Z.	カンコノキ	
<i>Mallotus japonicus</i> Muell. - Arg.	アカメガシワ	
<i>Mercurialis leiocarpa</i> S. et Z.	ヤマアイ	
<i>Phyllanthus corcovadensis</i> Muell. - Arg. (Acta. Phytotax. Geobot. Vol. 50. Dec. 1999)	ブラジルコミカンソウ	8136
<i>Phyllanthus flexuosus</i> Muell. - Arg.	コバンノキ	
<i>Phyllanthus urinaria</i> L.	コミカンソウ	7752
Daphniphyllaceae ユズリハ科		
<i>Daphniphyllum glaucescens</i> ssp. <i>teijismannii</i> Huang	ヒメユズリハ	
Rutaceae ミカン科		
<i>Euodia meliifolia</i> Benth.	ハマセンダン	
<i>Zanthoxylum ailanthoides</i> S. et Z.	カラスザンショウ	7860
* <i>Zanthoxylum schinifolium</i> S. et Z.	イスザンショウ	
Simaroubaceae ニガキ科		
<i>Picrasma quassioides</i> Benn.	ニガキ	8572
Meliaceae センダン科		
<i>Melia azedarach</i> L.	センダン	
Anacardiaceae ウルシ科		
<i>Rhus javanica</i> var. <i>roxburghii</i> Rehd. et Wils.	ヌルデ	
<i>Rhus succedanea</i> L.	ハゼノキ	
* <i>Rhus sylvestris</i> S. et Z.	ヤマハゼ	
Aceraceae カエデ科		
<i>Acer palmatum</i> Thunb.	イロハカエデ	
Sapindaceae ムクロジ科		
<i>Sapindus mukorossi</i> Gaertn.	ムクロジ	
Sabiaceae アワブキ科		
<i>Meliosma rigida</i> S. et Z.	ヤマビワ	
Aquifoliaceae モチノキ科		
* <i>Ilex integra</i> Thunb.	モチノキ	
<i>Ilex purpurea</i> Hassk.	ナナメノキ	
<i>Ilex rotunda</i> Thunb.	クロガネモチ	
Celastraceae ニシキギ科		
* <i>Celastrus orbiculatus</i> Thunb.	ツルウメモドキ	
<i>Celastrus punctatus</i> Thunb.	テリハツルウメモドキ	
* <i>Euonymus alatus</i> Sieb.	ニシキギ	
<i>Euonymus alatus</i> f. <i>ciliato-dentatus</i> Hiyama	コマユミ	8114
<i>Euonymus japonicus</i> Thunb.	マサキ	
* <i>Microtropis japonica</i> Hall. f.	モクレイシ	
Staphyleaceae ミツバウツギ科		
<i>Euscaphis japonica</i> Kanitz	ゴンズイ	
<i>Turpinia ternata</i> Nakai	ショウベンノキ	
Rhamnaceae クロウメモドキ科		
* <i>Berchemia magna</i> Koidz.	オオクマヤナギ	
* <i>Rhamnella franguloides</i> Web.	ネコノチチ	

Vitaceae ブドウ科		
Ampelopsis brevipedunculata Trautv.	ノブドウ	
Cayratia japonica Gagnep.	ヤブガラシ	
Parthenocissus tricuspidata Planch.	ツタ	
Vitis ficifolia Bunge	エビズル	
Elaeocarpaceae ホルトノキ科		
Elaeocarpus japonicus S. et Z.	コバンモチ	
Elaeocarpus sylvestris Poir.	ホルトノキ	
Malvaceae アオイ科		
Hibiscus mutabilis L.	フヨウ	
Sida rhombifolia L.	キンゴジカ	
Urena procumbens L.	ボンテンカ	
Thymelaeaceae ジンチョウゲ科		
*Daphne kiusiana Miq.	コショウノキ	
Elaeagnaceae グミ科		
Elaeagnus glabra Thunb.	ツルグミ	7888
Elaeagnus pungens Thunb.	ナワシログミ	7886
f. rotundifolia Hara	センペイグミ	7887
*Elaeagnus × submacrophylla Serv.	オオナワシログミ	
Elaeagnus umbellata Thunb.	アキグミ	
Flacourtiaceae イイギリ科		
Xylosma congestum Merr.	クスドイゲ	
Violaceae スミレ科		
Viola diffusa Gingins	ツクシスミレ	8420
Viola grypoceras A. Gray	タチツボスミレ	
Viola mandshurica W. Beck.	スミレ	8227, 8423
* var. triangularis Mizushima	アツバスミレ	
*Viola japonica Langsd.	コスミレ	
*Viola ovata-oblonga Mak.	ナガバノタチツボスミレ	
*Viola phalacrocarpa Maxim.	アカネスミレ	
Viola verecunda A. Gray	ツボスミレ	8499, 8538
Viola yedoensis Makino	ノジスミレ	8356
f. glaberrima F. Maek.	ケナシノジスミレ	8422
Stachyuraceae キブシ科		
Stachyurus praecox S. et Z.	キブシ	
Cucurbitaceae ウリ科		
Gynostemma pentaphyllum Mak.	アマチャズル	7809
*Melothria japonica Maxim.	スズメウリ	
Trichosanthes cucumeroides Maxim.	カラスウリ	
Trichosanthes japonica Regel	キカラスウリ	8080
Trichosanthes sinopunctata C. Y. Cheng et C. H. Yueh	オオカラスウリ	8058
Onagraceae アカバナ科		
*Circaea mollis S. et Z.	ミズタマソウ	
*Epilobium pyrricholophum Fr. et Sav.	アカバナ	
Oenothera laciniata Hill	コマツヨイグサ	

Cornaceae ミズキ科

<i>Aucuba japonica</i> Thunb.	アオキ	
<i>Helwingia japonica</i> F. G. Diétr.	ハナイカダ	
<i>Cornus macrophylla</i> Wall.	クマノミズキ	

Araliaceae ウコギ科

* <i>Acanthopanax japonicus</i> Fr. et Sav.	オカウコギ	
<i>Aralia elata</i> Seem.	タラノキ	8542
* var. <i>canescens</i> Nakai	メグラ	
<i>Dendropanax trifidus</i> Mak.	カクレミノ	
<i>Fatsia japonica</i> Decne. et Planch.	ヤツデ	
<i>Hedera rhombea</i> Bean	キズタ	

Umbelliferae セリ科

* <i>Angelica cartilaginomarginata</i> Nakai	ヒメノダケ	
* <i>Angelica decursiva</i> Fr. et Sav.	ノダケ	
* <i>Angelica polymorpha</i> Maxim.	シラネセンキュウ	
<i>Centella asiatica</i> Urb.	ツボクサ	
<i>Chamaele decumbens</i> Mak.	セントウソウ	
* <i>Cryptotaenia canadensis</i> DC.	ミツバ	
<i>Hydrocotyle delicata</i> Elm.	ケチドメグサ	8098, 8099
<i>Hydrocotyle javanica</i> Thunb.	オオバチドメ	7921
<i>Hydrocotyle maritima</i> Honda	ノチドメ	8226
<i>Hydrocotyle sibthorpioides</i> Lamk.	チドメグサ	8100, 7922
<i>Oenanthe javanica</i> DC.	セリ	
<i>Osmorhiza aristata</i> Rydb.	ヤブニンジン	
<i>Sanicula chinensis</i> Bunge	ウマノミツバ	
<i>Torilis japonica</i> DC.	ヤブジラミ	

Sympetalae 合弁花類**Ericaceae** ツツジ科

* <i>Lyonia ovalifolia</i> var. <i>elliptica</i> Handel-Mazz.	ネジキ	
<i>Rhododendron kaempferi</i> Planch.	ヤマツツジ	8715
<i>Vaccinium bracteatum</i> Thunb.	シャシャンボ	

Pyrolaceae イチヤクソウ科

* <i>Pyrola japonica</i> Klenze	イチヤクソウ	
---------------------------------	--------	--

Myrsinaceae ヤブコウジ科

<i>Ardisia crenata</i> Sims.	マンリョウ	
* <i>Ardisia crispa</i> DC.	カラタチバナ	
* <i>Ardisia japonica</i> Bl.	ヤブコウジ	
<i>Ardisia pusilla</i> DC.	ツルコウジ	
<i>Maesa japonica</i> Moritzi	イズセンリョウ	
<i>Myrsine seguinii</i> Lév.	タイミンタチバナ	

Primulaceae サクラソウ科

* <i>Lysimachia clethroides</i> Duby	オカトラノオ	
<i>Lysimachia japonica</i> Thunb.	コナスビ	
* <i>Lysimachia sikokiana</i> Miq.	モロコシソウ	

Ebenaceae カキノキ科			
* <i>Diospyros morrisiana</i> Hance	トキワガキ		
Styracaceae エゴノキ科			
<i>Styrax japonica</i> S. et Z.	エゴノキ		
Symplocaceae ハイノキ科			
<i>Symplocos glauca</i> Koidz.	ミミズバイ		
<i>Symplocos lucida</i> S. et Z.	クロキ		
Oleaceae モクセイ科			
<i>Ligustrum japonicum</i> Thunb.	ネズミモチ		
Loganiaceae マチン科			
<i>Mitrasacme pygmaea</i> R. Br.	アイナエ	8222	
Apocynaceae キョウチクトウ科			
<i>Anodendron affine</i> Druce	サカキカズラ		
<i>Trachelospermum asiaticum</i> Nakai	テイカカズラ		
Asclepiadaceae ガガイモ科			
* <i>Marsdenia tomentosa</i> Morr. et Decne.	キジョラン		
* <i>Stephanotis lutchuensis</i> Koidz.	オキナワシタキヅル		
* <i>Tylophora japonica</i> Miq.	トキワカモメヅル		
Solanaceae ナス科			
<i>Lycium chinensis</i> Mill.	クコ		
* <i>Physalis angulata</i> L.	センナリホウズキ		
<i>Solanum alatum</i> Moench.	テリミノイヌホウズキ	8541, 8662	
<i>Solanum americanum</i> Mill.	アメリカイヌホウズキ	8143	
* <i>Solanum biflorum</i> Lour.	メジロホオズキ		
<i>Solanum lyratum</i> Thunb.	ヒヨドリジョウゴ		
<i>Solanum nigrum</i> L.	イヌホウズキ	7785, 8035	
<i>Tubocapsicum anomalum</i> Mak.	ハダカホウズキ	7928	
Convolvulaceae ヒルガオ科			
* <i>Calystegia japonica</i> Choisy	ヒルガオ		
* <i>Calystegia soldanella</i> Roem. et Schult.	ハマヒルガオ		
* <i>Dichondra repens</i> J. R. et G. Forst.	アオイゴケ		
Rubiaceae アカネ科			
* <i>Adina pilulifera</i> Franch.	タニワタリノキ		
<i>Damnacanthus indicus</i> Gaertn. f.	アリドウシ		
var. <i>microphyllus</i> Mak.	ヒメアリドウシ	8517	
<i>Galium spurium</i> f. <i>strigosum</i> Kitagawa	ヤエムグラ		
<i>Gardenia jasminoides</i> var. <i>grandiflora</i> Nakai	クチナシ		
<i>Mussaenda shikokiana</i> Mak.	ヒロハコンロンカ		
<i>Ophiorrhiza japonica</i> Bl.	サツマイナモリ		
<i>Paederia scandens</i> Merr.	ヘクソカズラ		
<i>Rubia akane</i> Nakai	アカネ		
<i>Tarenna gracilipes</i> Ohwi	ギョクシンカ	8112	
<i>Uncaria rhynchophylla</i> Miq.	カギカズラ		
Boraginaceae ムラサキ科			
<i>Bothriospermum tenellum</i> Fisch. et Mey.	ハナイバナ	8122, 8331	

Ehretia acuminata var. obovata Johnst.	チシャノキ	
Trigonotis peduncularis Benth.	キュウリグサ	
Vervaceae クマツヅラ科		
Callicarpa japonica Thunb.	ムラサキシキブ	
var. luxurians Rehd.	オオムラサキシキブ	
* Callicarpa mollis S. et Z.	ヤブムラサキ	
Clerodendron trichotomum Thunb.	クサギ	
* var. esculentum Mak.	シヨウロウクサギ	
var. fargesii Rehd.	アマクサギ	7759, 8126
Premna microphylla Turcz.	ハマクサギ	
Labiatae シソ科		
Ajuga decumbens Thunb.	キラソウ	
* Clinopodium chinense var. parviflorum Hara	クルマバナ	
Clinopodium confine O. K.	トウバナ	
* Lamium album var. barbatum Fr. et Sav.	オドリコソウ	
Lamium amplexicaule L.	ホトケノザ	
* Leonurus japonicus Houtt.	メハジキ	
* Mosla dianthera Maxim.	ヒメジソ	
* Mosla punctulata Nakai	イヌコウジュ	
* Perilla frutescens Britt.	エゴマ	
* Salvia japonica Thunb.	アキノタムラソウ	
Scutellaria parvifolia Koidz.	コバノタツナミ	
Stachys arvensis L.	ヤブイヌゴマ	8448
* Teucrium viscidum Bl.	コニガクサ	
Phrymaceae ハエドクソウ科		
* Phryma leptostachya var. oblongifolia Honda	ナガバハエドクソウ	
Callitrichaceae アワゴケ科		
* Callitriche japonica Engelm.	アワゴケ	
Buddlejaceae フジウツギ科		
Buddleja curviflora Hook. et Arn.	コフジウツギ	
Scrophulariaceae ゴマノハグサ科		
Linaria canadensis Dum.	マツバウンラン	
Lindernia crustacea F. Muell.	ウリクサ	
Lindernia dubia Penn.	アメリカアゼナ	8450
Mazus pumilus van. Steenis	トキワハゼ	8567
Veronica arvensis L.	タチイヌノフグリ	8534
* Veronica didyma Tenore	イヌノフグリ	
Veronica javanica Bl.	ハマクワガタ	8714
Veronica peregrina var. xalapensis St. John et Warren	ムシクサ	8710
Veronica persica Poir.	オオイヌノフグリ	
Veronicastrum axillare Yamazaki	トラノオスズカケ	
Gesneriaceae イワタバコ科		
Conandron ramondioides S. et Z.	イワタバコ	
Plantaginaceae オオバコ科		
Plantago asiatica L.	オオバコ	

Acanthaceae キツネノマゴ科			
<i>Justicia procumbens</i> L.		キツネノマゴ	
* <i>Peristrophe japonica</i> var. <i>subrotundata</i> Murata et Terao		ハグロソウ	
* <i>Strobilanthes japonicus</i> Miq.		イセハナビ	
Campanulaceae キキョウ科			
<i>Codonopsis lanceolata</i> Trautv.		ツルニンジン	
* <i>Peracarpa carnosa</i> var. <i>circaeoides</i> Mak.		タニギキョウ	
<i>Specularia perfoliata</i> A. DC.		キキョウソウ	
<i>Wahlenbergia marginata</i> A. DC.		ヒナギキョウ	
Caprifoliaceae スイカズラ科			
<i>Lonicera affinis</i> Hook. et Arn.		ハマニンドウ	7980, 8364
var. <i>intermedia</i> Hatusima		ケハマニンドウ	7812
(鹿児島県植物目録で nom. nud. としている。)			
* <i>Lonicera hypoleuca</i> Miq.		キダチニンドウ	
<i>Lonicera japonica</i> Thunb.		スイカズラ	
<i>Sambucus chinensis</i> Lindl.		ソクズ	
<i>Sambucus racemosa</i> ssp. <i>sieboldiana</i> Hara		ニワトコ	
<i>Viburnum dilatatum</i> Thunb.		ガマズミ	
<i>Viburnum japonicum</i> Spreng.		ハクサンボク	
<i>Viburnum odoratissimum</i> var. <i>awabuki</i> K. Koch		サンゴジュ	
Valerianaceae オミナエシ科			
<i>Patrinia villosa</i> Juss.		オトコエシ	
Compositae キク科			
<i>Adenostemma lavenia</i> O. K.		ヌマダイコン	
* <i>Artemisia japonica</i> Thunb.		オトコヨモギ	
<i>Artemisia princeps</i> Pamp.		ヨモギ	
* <i>Aster scaber</i> Thunb.		シラヤマギク	
<i>Aster ageratoides</i> Turcz.			
ssp. <i>amplexifolius</i> Kitam.		イナカギク	
* ssp. <i>ovatus</i> Kitam.		ノコンギク	
<i>Bidens biternata</i> Merr. et Sherff		センダングサ	
* <i>Bidens frondosa</i> L.		アメリカセンダングサ	
<i>Bidens pilosa</i> L.		コセンダングサ	8060
<i>Carpesium abrotanoides</i> L.		ヤブタバコ	8201
* <i>Carpesium cernuum</i> L.		コヤブタバコ	
<i>Carpesium divaricatum</i> S. et Z.		ガンクビソウ	7881
* <i>Carpesium rosulatum</i> Miq.		ヒメガンクビソウ	
<i>Centipeda minima</i> A. Br. et Aschers.		トキンソウ	
* <i>Cirsium buergeri</i> Miq.		ヒメヤマアザミ	
* <i>Cirsium japonicum</i> DC.		ノアザミ	
<i>Conyza bonariensis</i> Cronq.		アレチノギク	8351
<i>Conyza jaonica</i> Less.		イズハハコ	8353
<i>Conyza sumatrensis</i> Walker		オオアレチノギク	
<i>Crassocephalum crepidioides</i> S. Moore		ベニバナボロギク	
* <i>Dendranthema indicum</i> Des Moul.		シマカンギク	

<i>Eclipta alba</i> Hasskal (帰化植物便覧)	アメリカタカサブロウ	8069
<i>Eclipta prostrata</i> L.	タカサブロウ	
<i>Emilia sonchifolia</i> DC.	ウスベニニガナ	
* <i>Erechtites hieracifolia</i> Rafn. ex DC.	ダンドボロギク	
<i>Erigeron annuus</i> Pers.	ヒメジョオン	8709
<i>Erigeron canadensis</i> L.	ヒメムカシヨモギ	
<i>Erigeron philadelphicus</i> L.	ハルジョオン	8590
* <i>Eupatorium variabile</i> Mak.	ヤマヒヨドリ	
<i>Farfugium japonicum</i> Kitam.	ツワブキ	
<i>Galinsoga quadriradiata</i> Ruiz et Pavon	ハキダメギク	8068, 8663
* <i>Gnaphalium affine</i> D. Don	ハハコグサ	
<i>Gnaphalium japonicum</i> Thunb.	チチコグサ	
* <i>Gnaphalium calviceps</i> Fern.	タチチチコグサ	
<i>Gnaphalium pensylvanicum</i> Willd.	チチコグサモドキ	8074, 8664
* <i>Hemistepta lyrata</i> Bunge	キツネアザミ	
<i>Ixeris debilis</i> A. Gray	オオジシバリ	
* <i>Ixeris dentata</i> Nakai	ニガナ	
var. <i>albiflora</i> f. <i>amplifolia</i> Hiyama	オオバニガナ	8224
* <i>Ixeris stolonifera</i> A. Gray	イワニガナ	
<i>Kalimeris yomena</i> Kitam.	ヨメナ	8231
<i>Lactuca indica</i> L.	アキノノゲシ	
<i>Lactuca sororia</i> Miq.	ムラサキニガナ	
<i>Petasites japonicus</i> Maxim.	フキ	
<i>Rhynchospermum verticillatum</i> Reinw.	シュウブソウ	7933
<i>Siegesbeckia glabrescens</i> Mak.	コメナモミ	8125
* <i>Siegesbeckia pubescens</i> Mak.	メナモミ	
<i>Solidago altissima</i> L.	セイタカアワダチソウ	8008
<i>Sonchus oleraceus</i> L.	ハルノノゲシ	
* <i>Taraxacum albidum</i> Dahlst.	シロバナタンポポ	
<i>Taraxacum officinale</i> Web.	セイヨウタンポポ	
* <i>Xanthium strumarium</i> L.	オナモミ	
<i>Xanthium occidentale</i> Bertoloni	オオオナモミ	7815
* <i>Youngia denticulata</i> Kitam.	ヤクシソウ	
<i>Youngia japonica</i> DC.	オニタピラコ	

Monocotyledoneae 単子葉植物

Liliaceae ユリ科

<i>Aletris spicata</i> Franch.	ソクシンラン	
* <i>Allium grayi</i> Regel	ノビル	
* <i>Aspidistra elatior</i> Bl.	ハラン	
* <i>Hemerocallis fulva</i> var. <i>sempervirens</i> M. Hotta	アキノワスレナグサ (トキワカンゾウ)	
* <i>Heterosmilax japonica</i> Kunth	カラスキバサンキライ	
* <i>Lilium cordatum</i> Koidz.	ウバユリ	
* <i>Lilium lancifolium</i> Thunb.	オニユリ	
<i>Liriope minor</i> Mak.	ヒメヤブラン	
* <i>Liriope muscari</i> Bailey	ヤブラン	

Liriope spicata Lour.	コヤブラン	
Ophiopogon jaburan Lodd.	ノシラン	
*Ophiopogon japonicus Ker – Gawl.	ジャノヒゲ	
*Ophiopogon ohwii Okuyama	ナガバジャノヒゲ	
*Rohdea japonica Roth	オモト	
Smilax bracteata Presl	サツマサンキライ	
Smilax china L.	サルトリイバラ	
*Smilax riparia A. DC.	シオデ	
Tricyrtis hirta Hook.	ホトトギス	
Amaryllidaceae ヒガンバナ科		
*Lycoris radiata Herbert	ヒガンバナ	
*Lycoris sanguinea var. kiushiana Mak.	オオキツネノカミソリ	
Dioscoreaceae ヤマノイモ科		
*Dioscorea asclepiadea Prain et Burkill	ツクシタチドコロ	
Dioscorea bulbifera L.	ニガカシュウ	8056
Dioscorea japonica Thunb.	ヤマノイモ	
Dioscorea quinqueloba Thunb.	カエデドコロ	7816
*Dioscorea tenuipes Fr. et Sev.	ヒメドコロ	
Dioscorea tokoro Mak.	オニドコロ	7884
Iridaceae アヤメ科		
*Iris japonica Thunb.	シャガ	
Sisyrinchium atlanticum Bicknell	ニワゼキショウ	
*Tritonia × crocosmaeflora N. E. Br.	ヒメヒオウギズイセン	
Juncaceae イグサ科		
Luzula capitata Miq.	スズメノヤリ	
Commelinaceae ツユクサ科		
*Commelina benghalensis L.	マルバツユクサ	
Commelina communis L.	ツユクサ	
Pollia japonica Thunb.	ヤブミヨウガ	
Gramineae イネ科		
Agropyron ciliare var. minus Ohwi	アオカモジグサ	
*Agropyron tsukushiense var. transiens Ohwi	カモジグサ	
Agrostis clavata ssp. matsumurae Tateoka	ヌカボ	8580, 8582
Alopecurus aequalis Sobol.	スズメノテッポウ	
*Arthraxon hispidus Mak.	コブナグサ	
Arundinella hirta C. Tanaka	トダシバ	
Arundo donax L.	ダンチク	
Briza minor L.	ヒメコバンソウ	
Bromus pauciflorus Hack.	キツネガヤ	
Chloris gayana Kunth	アフリカヒゲシバ	
*Coix lacryma – jobi L.	ジュズダマ	
Cynodon dactylon Pers.	ギョウギシバ	
Dactylis glomerata L.	カモガヤ	
Digitaria ciliaris Koel.	メヒシバ	8228
Digitaria radicata Miq.	コメヒシバ	

*Digitaria violascens Link	アキメヒシバ	
*Echinochloa crus-galli P. Beauv.	イヌビエ	
Eleusine indica Gaertn.	オヒシバ	
*Eragrostis cilianensis Link	スズメガヤ	
*Eragrostis ferruginea Beauv.	カゼクサ	
*Eragrostis multicaulis Steud.	ニワホコリ	
*Eragrostis poaeoides Beauv.	コスズメガヤ	
*Eriochloa villosa Kunth	ナルコビエ	
Festuca parvigluma Steud.	トボシガラ	8581
Imperata cylindrica var. major C. E. Hubb.	チガヤ	
Leersia oryzoides var. sayanuka Ohwi	サヤヌカグサ	7772
Lolium multiflorum Lamk.	ネズミムギ	8704
Lophatherum gracile Brongn.	ササクサ	7864
Microstegium japonicum Koidz.	ササガヤ	7775
Microstegium vimineum A. Camus	アシボソ	7755
Miscanthus sinensis Anderss.	ススキ	
Muhlenbergia japonica Steud.	ネズミガヤ	7754
Oplismenus compositus Beauv.	エダウチチヂミザサ	8016
Oplismenus undulatifolius Roem. et Schult.	チヂミザサ	7774
var. japonicus Koidz.	コチヂミザサ	7773
Panicum bisulcatum Thunb.	ヌカキビ	7959
Paspalum dilatatum Poir.	シマスズメノヒエ	8027
*Paspalum orbiculare Forst. f.	スズメノコビエ	
Paspalum urvillei Steud.	タチスズメノヒエ	8026
Pennisetum alopecuroides Spreng.	チカラシバ	
Phyllostachys aurea Carr. ex A. C. Riv.	ホテイチク	8199
Phyllostachys bambusoides S. et Z.	マダケ	8022
Phyllostachys heterocycla Mitford	モウソウチク	8021
Pleioblastus hindsii Nakai	カンザンチク	8023, 8024
Pleioblastus simonii Nakai	メダケ	8214
Poa acroleuca Steud.	ミゾイチゴツナギ	8535
Poa annua L.	スズメノカタビラ	8579
Pogonatherum crinitum Kunth	イタチガヤ	
Polypogon fugax Steud.	ヒエガエリ	8639
Sasa veitchii Rehd.	クマザサ	8399
*Setaria faberi Herrm.	アキノエノコログサ	
*Setaria glauca Beauv.	キンエノコロ	
var. pallide-fusca T. Koyama	コツブキンエノコロ	8029
*Setaria palmifolia O. Stapf	ササキビ	
*Setaria plicata T. Cooke	コササキビ	
*Setaria viridis Beauv.	エノコログサ	
Sorghum halepense Pers.	セイバンモロコシ	
Sporobolus fertilis W. D. Clayton	ネズミノオ	
Araceae サトイモ科		
*Acorus calamus var. angustatus Bess.	ショウブ	

* <i>Acorus gramineus</i> Soland.	セキショウ	
<i>Amorphophallus kiusianus</i> Mak.	ヤマゴンニヤク	
<i>Arisaema japonicus</i> Bl.	マムシグサ	
<i>Arisaema ringens</i> Schott	ムサシアブミ	
<i>Arisaema thunbergii</i> Bl.	ナンゴクウラシマソウ	
* <i>Arisaema heterophyllum</i> Bl.	マイヅルテンナンショウ	
<i>Pinellia tripartita</i> Schott	オオハング	
Cyperaceae カヤツリグサ科		
<i>Bulbostylis densa</i> Handel-Mazz.	イトハナビテンツキ	8225
<i>Carex breviculmis</i> R. Br.	アオスゲ	8628
var. <i>discoidea</i> Boott	ヒメアオスゲ	8627
<i>Carex brunnea</i> Thunb.	コゴメスゲ	7764
* <i>Carex ischnostachya</i> Steud.	ジュズスゲ	
var. <i>fastigiata</i> T. Koyama	オキナワジュズスゲ	8020
<i>Carex gibba</i> Wahlenb.	マスクサ	8514
* <i>Carex japonica</i> Thunb.	ヒゴクサ	
* var. <i>chlorostachys</i> Kükenth.	シラスゲ	8516
<i>Carex ligulata</i> Nees	サツマスゲ	
<i>Carex mitrata</i> Franch.	ヌカスゲ	8443
<i>Carex sociata</i> Boott	タシロスゲ	8513, 8515
<i>Cyperus brevifolius</i> Hassk.	アイダクグ	8133, 8134
* var. <i>leiolepis</i> T. Koyama	ヒメクグ	
* <i>Cyperus compressus</i> L.	クグガヤツリ	
<i>Cyperus cyperoides</i> O. K.	クグ	
<i>Cyperus microiria</i> Steud.	カヤツリグサ	8094
* <i>Cyperus polystachyos</i> Rottb.	イガガヤツリ	
* <i>Cyperus rotundus</i> L.	ハマスゲ	
* <i>Fimbristylis dichotoma</i> f. <i>floribunda</i> Ohwi	クグテンツキ	
* <i>Fimbristylis subbispicata</i> Nees et Meyen	ヤマイ	
* <i>Schoenus apogon</i> Roem. et Schult.	ノグサ	
Zingiberaceae ショウガ科		
<i>Alpinia japonica</i> Miq.	ハナミョウガ	
* <i>Zingiber mioga</i> Roscoe	ミョウガ	
Orchidaceae ラン科		
* <i>Calanthe discolor</i> Lindl.	エビネ	
* <i>Cymbidium goeringii</i> Reichb. f.	シュンラン	
* <i>Cymbidium lancifolium</i> Hook.	ナギラン	
* <i>Dendrobium tosaense</i> Mak.	キバナセッコク	
* <i>Epipogium roseum</i> Lindl.	タシロラン	
* <i>Gastrodia verrucosa</i> Bl.	アキザキヤツシロラン	
* <i>Goodyera schlechtendaliana</i> Reichb. f.	ミヤマウズラ	
* <i>Hetaeria yakusimensis</i> Masamune	ヤクシマアカシユスラン	
* <i>Liparis bituberculata</i> var. <i>formosana</i> Ridl.	ユウコクラン	
<i>Luisia teres</i> Bl.	ボウラン	
* <i>Neofinetia falcata</i> Hu	フウラン	

- | | |
|--|-----------|
| *Oberonia makinoi Masam. | オオバヨウラクラン |
| *Phaius flavus Lindl. | ガンゼキラン |
| *Platanthera minor Reichb. f. | オオバノトンボソウ |
| *Spiranthes sinensis var. australis Hara et Kitamura | ネジバナ |

(2) 栽培植物

- | | | |
|--|---------|------------|
| Pteridophyta シダ植物 | | |
| Aspleniaceae チャセンシダ科 | | |
| Asplenium antiquum Mak. | オオタニワタリ | |
| Blechnaceae シシガシラ科 | | |
| *Struthiopteris niponica Nakai | シシガシラ | |
| Dryopteridaceae オシダ科 | | |
| Dryopteris commixta Tagawa | ツクシイワヘゴ | |
| Polypodiaceae ウラボシ科 | | |
| Neocheiropteris ensata Ching | クリハラン | |
| Spermatophyta 種子植物 | | |
| Gymnospermae 裸子植物 | | |
| Cycadaceae ソテツ科 | | |
| Cycas revoluta Thunb. | ソテツ | |
| Cycas taiwaniana Carruth. | タイワンソテツ | |
| Ginkgoaceae イチョウ科 | | |
| Ginkgo biloba L. | イチョウ | |
| Taxodiaceae スギ科 | | |
| Cryptomeria japonica D. Don | スギ | |
| Metasequoia glyptostroboides Hu et Cheng | メタセコイア | |
| Taiwania cryptomerioides Hayata | タイワンスギ | 8279 |
| Taxodium distichum A. Rich. | ラクウショウ | |
| Pinaceae マツ科 | | |
| Abies firma S. et Z. | モミ | |
| Cedrus deodara G. Don | ヒマラヤスギ | |
| Pinus armandii var. amamiana Hatusima | ヤクタネゴヨウ | |
| Pinus densiflora S. et Z. | アカマツ | |
| Pinus parviflora S. et Z. | ヒメコマツ | |
| Pinus pinaster Ait. (日本の樹木) | オニマツ | 8252, 8305 |
| Cupressaceae ヒノキ科 | | |
| Chamaecyparis obtusa Endl. | ヒノキ | |
| Chamaecyparis obtusa cv. Filicoides (園芸事典) | クジャクヒバ | |
| Chamaecyparis pisifera Endl. | サワラ | 8040 |
| Juniperus chinensis var. procumbens Endl. | ハイビャクシン | 8268 |
| Juniperus chinensis var. tsukusiensis Masam. | カイヅカイブキ | |
| Platycladus orientalis Franco | コノテガシワ | 8039 |
| Thuja occidentalis L. (日本の樹木) | ニオイネズコ | 8407 |
| *Thujopsis dolabrata S. et Z. | アスナロ | |
| Taxaceae イチイ科 | | |
| Torreya nucifera S. et Z. | カヤ | |

Angiospermae	被子植物		
Dicotyledoneae	双子葉植物		
Choripetalae	離弁花類		
Casuarinaceae	モクマオウ科		
Casuarina cunninghamia Miq.		カニンガムモクマオウ	7818, 7836
Casuarina glauca Sieber ex Spreng.		グラウカモクマオウ	7827
Casuarina suberosa Otto et Dietr.		シダレモクマオウ	8246, 8717
Juglandaceae	クルミ科		
Juglans mandshurica ssp. sieboldiana Kitam.		オニグルミ	
Salicaceae	ヤナギ科		
Populus × euroamericana Guinier (園芸事典)			8142
Betulaceae	カバノキ科		
Alnus firma S. et Z.		ヤシャブシ	
Fagaceae	ブナ科		
Quercus gilva Bl.		イチイガシ	
Ulmaceae	ニレ科		
*Ulmus japonica Sarg.		ハルニレ	
Ulmus parvifolia Jacq.		アキニレ	
Zelkova serrata Mak.		ケヤキ	
Proteaceae	ヤマモガシ科		
Grevillea robusta A. Cunn. ex R. Br.		シノブノキ (ハゴロモノキ)	7834
Stenocarpus sinuatus Endl.		カエンハナグルマ	8341
Nyctaginaceae	オシロイバナ科		
Bougainvillea spectabilis Willd.		イカダカズラ (ブーゲンビレア)	
Mirabilis jalapa L.		オシロイバナ	
Magnoliaceae	モクレン科		
Magnolia heptapetala Dandy		ハクモクレン	
Magnolia grandiflora L.		タイサンボク	
Magnolia praecocissima Koidz.		コブシ	
Magnolia quinquepetala Dandy		モクレン	
*Magnolia obovata Thunb.		ホオノキ	
Michelia figo Spreng.		トウオガタマ	
Lauraceae	クスノキ科		
*Cinnamomum sieboldii Meisn. ex Nees		ニッケイ	
Laurus nobilis L.		ゲッケイジュ	
Persea americana Mill.		アボカド (ワニナシ)	
Berberidaceae	メギ科		
Nandina domestica Thunb.		ナンテン	
Chloranthaceae	センリョウ科		
Sarcandra glabra Nakai		センリョウ	
Theaceae	ツバキ科		
Camellia sasanqua Thunb.		サザンカ	
Camellia sinensis O. K.		チャノキ	
Camellia × hiemalis Nakai		カンツバキ	
Gordonia axillaris D. Dietr. (日本の樹木)		タイワンツバキ	

Schima wallichii ssp. liukuensis Bloemb.	イジュ	
Stewartia monadelphs S. et Z.	ヒメシャラ	
Guttiferae オトギリソウ科		
*Hypericum monognum L.	ビョウヤナギ	
Capparidaceae フウチヨウソウ科		
Crataeva falcata DC.	ギョボク	
Hamamelidaceae マンサク科		
*Corylopsis spicata S. et Z.	トサミズキ	
Cruciferae アブラナ科		
Brassica campestris L.	アブラナ	
Saxifragaceae ユキノシタ科		
Hydrangea macrophylla Seringe	ガクアジサイ	
Hydrangea macrophylla f. normale Hara	アジサイ	
*Saxifraga stolonifera Meerb.	ユキノシタ	
Rosaceae バラ科		
Chaenomeles sinensis Koehne (日本の樹木)	カリン	
Eryobotrya japonica Lindl.	ビワ	
Malus halliana Koehne	ハナカイドウ	8462
Prunus campanulata Maxim.	カンヒザクラ	
*Prunus lannesiana var. speciosa Mak.	オオシマザクラ	
Prunus mume S. et Z.	ウメ	
Prunus persica Batsch	モモ	
Prunus × kanzakura Makino	カンザクラ	
*Prunus × yedoensis Matsum.	ソメイヨシノ	
Pyracantha crenulata M. Roem.	カザンデマリ	8036
Rosa chinensis Jacq.	コウシンバラ	8045
Spiraea cantoniensis cv. Lanceata	ヤエコデマリ	
Spiraea thunbergii Sieb. ex Bl.	ユキヤナギ	8210
Leguminosae マメ科		
Amorpha fruticosa L.	イタチハギ	
Cassia coluteoides Colladon	コバノセンナ	
Cercis chinensis Bunge	ハナズオウ	
Erythrina × bidwillii Lindl.	サンゴシトウ	
Erythrina crista-galli L.	カイコウズ	
Lespedeza bicolor Turcz.	ヤマハギ	
*Lespedeza cyrtobotrya Miq.	ミヤマハギ (マルバハギ)	
*Lespedeza homoloba Nakai	オオマルバハギ	
Robinia pseudoacacia L.	ニセアカシア	
Sophora japonica L.	エンジュ	
Wisteria floribunda DC.	フジ	
Oxalidaceae カタバミ科		
Oxalis variabilis Jacq.	フヨウカタバミ	8419
Euphorbiaceae トウダイグサ科		
Sapium sebiferum Roxb.	ナンキンハゼ	

Rutaceae ミカン科		
<i>Murraya paniculata</i> Jack.	ゲッキツ	
Aceraceae カエデ科		
<i>Acer amoenum</i> Carr.	オオモミジ	8212
<i>Acer mono</i> f. <i>dissectum</i> Rehder	エンコウカエデ	
<i>Acer palmatum</i> Thunb.	イロハカエデ	
Aquifoliaceae モチノキ科		
<i>Ilex aquifolium</i> L. (日本の樹木)	セイヨウヒイラギ	8672
* <i>Ilex crenata</i> Thunb.	イヌツゲ	
<i>Ilex cornuta</i> Lindl.	ヤバネヒイラギモチ	
<i>Ilex dimorphophylla</i> Koidz.	アマミヒイラギモチ	8667
<i>Ilex latifolia</i> Thunb.	トラヨウ	
Celastraceae ニシキギ科		
<i>Euonymus alatus</i> Sieb.	ニシキギ	
var. <i>rotundatus</i> Hara	オオコマユミ	
<i>Euonymus hamiltonianus</i> ssp. <i>sieboldianus</i> Hara	マユミ	
<i>Euonymus japonicus</i> cv. <i>Aureo-marginatus</i>	キフクリンマサキ	
* <i>Euonymus tanakae</i> Maxim.	コクテング	
Buxaceae ツゲ科		
<i>Buxus microphylla</i> var. <i>japonica</i> Rehd. et Wils.	ツゲ	8042
* <i>Buxus microphylla</i> ssp. <i>sinica</i> Hatusima	タイワンアサマツゲ	
* <i>Pachysandra terminalis</i> S. et Z.	フッキソウ	
Malvaceae アオイ科		
<i>Hibiscus hamabo</i> S. et Z.	ハマボウ	
<i>Hibiscus mutabilis</i> L.	フヨウ	
* <i>Hibiscus mutabilis</i> cv. <i>Versicolor</i>	スイフヨウ	
* <i>Hibiscus para-mutabilis</i> L. H. Bailey	ロザンフヨウ	
<i>Hibiscus syriacus</i> L.	ムクゲ	
Thymelaeaceae ジンチョウゲ科		
* <i>Daphne odora</i> Thunb.	ジンチョウゲ	
* <i>Edgeworthia chrysantha</i> Lindl.	ミツマタ	
Stachyuraceae キブシ科		
* <i>Stachyurus praecox</i> var. <i>lancifolius</i> Hara	ナンバンキブシ	
Lythraceae ミソハギ科		
<i>Cuphea hyssopifolia</i> H. B. K.	メキシコハナヤナギ	
<i>Lagerstroemia indica</i> L.	サルスベリ	
Myrtaceae フトモモ科		
<i>Callistemon rigidus</i> R. Br.	マキバブラシノキ	8223
<i>Feijoa sellowiana</i> Berg.	フェイジョア	
<i>Psidium littorale</i> Raddi	テリハバンジロウ	
<i>Psidium littorale</i> cv. <i>Lucidum</i>	キミノバンザクロ	
Cornaceae ミズキ科		
<i>Aucuba japonica</i> Thunb.	アオキ	
Araliaceae ウコギ科		
<i>Hedera canariensis</i> Willd.	カナリーキヅタ	8270

Hedera helix L.	セイヨウキツタ	
Umbelliferae セリ科		
Angelica keiskei (Miq.) Koidz.	アシタバ	
Sympetalae 合弁花類		
Ericaceae ツツジ科		
Pieris japonica D. Don	アセビ	8358
Pieris japonica ssp. koidzumiana Hatusima	リュウキュウアセビ	8357
Rhododendron dilatatum var. satsumense Yamazaki	ハヤトミツバツツジ	8202
Rhododendron eriocarpum Nakai	マルバサツキ	
Rhododendron indicum Sweet	サツキ	8684, 8698, 8699
*Rhododendron latoucheae Franch.	アマミセイシカ	
Rhododendron scabrum D. Don	ケラマツツジ	
Plumbaginaceae イソマツ科		
Plumbago auriculata Lam.	ルリマツリ	8245
Ebenaceae カキノキ科		
Diospyros kaki Thunb.	カキノキ	
Oleaceae モクセイ科		
*Fraxinus griffithii C. B. Clarke	シマトネリコ	
Fraxinus longicuspis S. et Z.	ヤマトアオダモ	7743
*Fraxinus longicuspis var. latifolia Nakai	ツクシトネリコ	
*Fraxinus sieboldiana Bl.	マルバアオダモ	
Forsythia suspensa Vahl	レンギョウ	
Jasminum mesnyi Hance (園芸事典)	ウンナンオウバイ	8426
Ligstrum ovalifolium Hassk.	オオバイボタ	8660
Osmanthus fragrans Lour.	ウスギモクセイ	7866
Osmanthus heterophyllus cv. Albomarginatus (日本の樹木)	キフクリンヒイラギ	
Osmanthus heterophyllus cv. Variegatus (日本の樹木)	ファイリヒイラギ	8671
Osmanthus rigidus Nakai	オオモクセイ	7826, 8339
Apocynaceae キョウチクトウ科		
*Nerium indicum Mill.	キョウチクトウ	
Nerium oleander L.	セイヨウキョウチクトウ	
Solanaceae ナス科		
Cestrum purpureum (Lindl.) Standl.	ベニチョウジ	8247
Brugmansia candida Pers.	コダチヨウセンアサガオ	
	(キダチチョウセンアサガオ)	8661
Solanum americanum Mill. (帰化植物)	アメリカイヌホウズキ	8143, 8248
Verbenaceae クマツツラ科		
*Clerodendron lindleyi Decne. ex Planch.	リンドレイクサギ	
Duranta erecta L.	タイワンレンギョウ	
	(ハリマツリ)	8283
Lantana camara var. aculeata Moldenke	ランタナ (シチヘンゲ)	
Lantana montevidensis Briq.	コバノシチヘンゲ	
Scrophulariaceae ゴマノハグサ科		
Russelia equisetiformis Schlecht. et Cham.	ハナチョウジ	8428
*Verbascum thapsus L. ビロードモウズイカ		

Bignoniaceae ノウゼンカズラ科			
Campsis grandiflora K. Schum.	ノウゼンカヅラ		
Jacaranda acutifolia Humb. et Bonpl	ジャカランダ	8720,	7833
Acanthaceae キツネノマゴ科			
Ruellia brittoniana Leonard	ヤナギバルイラソウ	8073,	8355
Campanulaceae キキョウ科			
*Platycodon grandiflorum DC.	キキョウ		
Caprifoliaceae スイカズラ科			
Abelia × grandiflora Rehd.	ハナツクバネウツギ	8032	
Viburnum suspensum Lindl.	ゴモジュ	8295	
Weigela coracensis Thunb.	ハコネウツギ	8655	
*Weigela japonica Thunb.	ツクシヤブウツギ		
Compositae キク科			
Bidens sulphurea Sch. – Bip.	キバナコスモス	8048	
Crossostephium chinense Mak.	モクビヤクコウ	8335	
Euryops pectinatus Cass. (園芸事典)		8334	
Melampodium paludosum H. B. K.	メランポディウム	8075	
Monocotyledoneae 単子葉植物			
Hydrocharitaceae トチカガミ科			
Egeria densa Planch.	オオカナダモ	8503	
Liliaceae ユリ科			
Asparagus falcatus L.	ヤナギバテンモンドウ (ヤナギボウキ)	8314	
Asparagus macowanii Bak. (園芸事典)	タチボウキ		
Asparagus officinalis var. altilis L.	アスパラガス	8315	
Asparagus setaceus Jessop	オオミドリボウキ	8287	
Aspidistra elatior Bl.	ハラン	8085	
Brodiaea uniflora Engl.	ムラサキハナニラ	8626	
Ophiopogon japonicus Ker. – Gawl.	ジャノヒゲ	8128	
Amaryllidaceae ヒガンバナ科			
Crinum asiaticum var. japonicum Baker	ハマオモト		
Leucojum aestivum L. (園芸事典)	オオナツユキソウ	8612	
*Lycoris traubii Hayward	ショウキズイセン		
*Narcissus tazetta L.	スイセン		
*Zephyranthes grandiflora Lindl.	サフランモドキ		
Pontederiaceae ミズアオイ科			
Eichhornia crassipes Solms – Laub. ex DC.	ホテイアオイ	8504	
Agavaceae リュウゼツラン科			
Agave americana L.	アオノリュウゼツラン	8519	
Agave americana cv. Marginata	リュウゼツラン	8520	
Cordyline australis Hook. f.	ニオイシュロラン	8285	
Phormium cookianum cv. Variegatum	フイリコマオラン		
Yucca recurvifolia Salisb.	キミガヨラン	8286	
Xanthorrhoeaceae ススキノキ科			
Lomandra longifolia Labill. (園芸事典)		8249,	8668

Iridaceae アヤメ科

<i>Freesia refracta</i> Ecklon ex Klatt	フリージア	8398
<i>Iris ensata</i> Thunb. cv. <i>Hortensis</i>	ハナショウブ	5898
<i>Iris laevigata</i> Fisch. ex Turcz.	カキツバタ	8250
<i>Iris pseudacorus</i> L.	キショウブ	8599
<i>Iris sanguinea</i> Hornem.	アヤメ	8597

Commelinaceae ツククサ科

<i>Gibasis pellucida</i> D. R. Hunt (園芸事典)	ブライダルベール	8635
--	----------	------

Gramineae イネ科

<i>Bambusa glaucescens</i> Sieb. ex Munro	ホウライチク	
<i>Bambusa glaucescens</i> cv. <i>Alphonso-karri</i>	スホウチク	8345
<i>Bambusa glaucescens</i> var. <i>floribunda</i> Hatusima (琉球植物目録で comb. nov. にしている)	ホウオウチク	
<i>Bambusa vulgaris</i> Schrad. ex Wendland	ダイサンチク	8528
<i>Chimonobambusa quadrangularis</i> Makino	シホウチク	8131, 853
<i>Phyllostachys aurea</i> Carr. ex A. et C. Riv.	ホテイチク	
<i>Phyllostachys bambusoides</i> S. et Z.	マダケ	
<i>Phyllostachys heterocyclus</i> Mitf.	モウソウチク	8021, 8347
<i>Phyllostachys heterocyclus</i> cv. <i>Nabeshimana</i> (園芸事典)	キンメイモウソウ	8343, 8342, 8344
<i>Phyllostachys makinoi</i> Hay.	タイワンマダケ (ケイチク)	8244, 8346
<i>Phyllostachys nigra</i> var. <i>henonis</i> Stapf ex Rendle	ハチク	8368
<i>Pseudosasa japonica</i> Mak.	ヤダケ	8683
<i>Pseudosasa tessellata</i> Hatusima	オオバヤダケ	8369, 8716
<i>Saccharum officinarum</i> L.	サトウキビ	8521
<i>Sasa palmata</i> Nakai (日本の樹木)	チマキザサ	7756
<i>Sasa stenophylla</i> ssp. <i>yoshiokai</i> S. Suzuki (タケ科植物目録)	ナガトザサ	7757
* <i>Semiarundinaria fastuosa</i> Mak.	ナリヒラダケ	
<i>Sinobambusa tootsik</i> Mak.	トウチク	

Palmae ヤシ科

<i>Arenga tremula</i> var. <i>engleri</i> Hatusima	クロツグ	8271
<i>Borassus flabellifer</i> L.	オオギヤシ (パルミラヤシ)	
<i>Livistona chinensis</i> R. Br.	シナビロウ	
<i>Livistona chinensis</i> var. <i>subglobosa</i> Becc.	ビロウ	
<i>Phoenix dactylifera</i> L.	ナツメヤシ	
<i>Rhapis excelsa</i> Henry ex Rehd.	カンノンチク	8272
<i>Sabal palmetto</i> Lodd. ex Mart.	パルミットヤシ (アメリカサバル)	
<i>Trachycarpus fortunei</i> H. Wendl.	シュロ	8274
<i>Trachycarpus wagnerianus</i> Hort. ex Becc.	トウジュロ	8273
<i>Washingtonia filifera</i> H. Wendl.	ワシントンヤシ (オキナヤシ)	
<i>Washingtonia robusta</i> H. Wendl.	イトヤシ (オキナヤシモドキ)	

Araceae サトイモ科

<i>Zantedeschia aethiopica</i> Spreng.	カラー (オランダカイウ)	8505
--	---------------	------

Cyperaceae カヤツリグサ科

<i>Carex morrowii</i> cv. <i>Expallida</i> (園芸事典)	ファイリカンスゲ	8216
---	----------	------

Musaceae バショウ科		
* <i>Musa basjoo</i> S. et Z.	バショウ	
Strelitziaceae オウギバショウ科		
<i>Strelitzia reginae</i> Banks ex Ait.	ゴクラクチョウカ	8518
Zingiberaceae ショウガ科		
<i>Alpinia intermedia</i> Gagnep.	アオノクマタケラン	8522
Cannaceae ダンドク科		
* <i>Canna</i> × <i>generalis</i> L. M. Bailey	ハナカンナ	
Orchidaceae ラン科		
<i>Bletilla striata</i> Reichb. f.	シラン	8523



写真1. 本邸前のヤクタネゴヨウ



写真2. 崩壊地の遷移状況

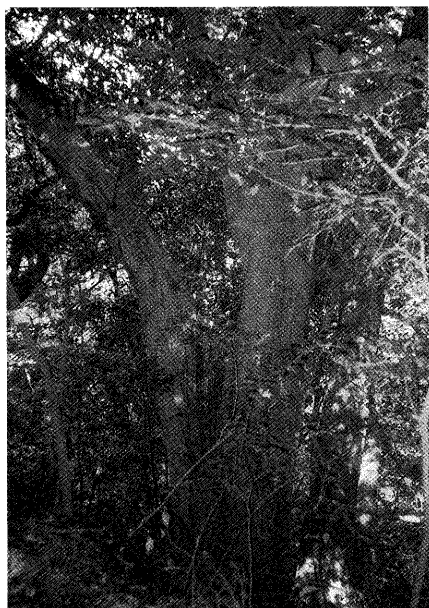


写真3. スダジイ林内 (Plot 1)

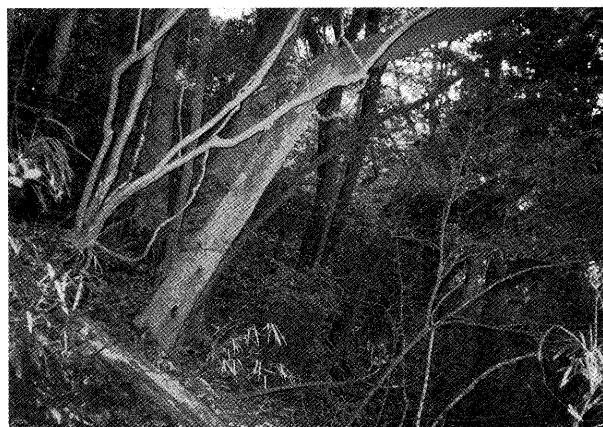


写真4. スダジイ林内 (Plot 2)



写真5. クスノキ林内 (Plot 5)

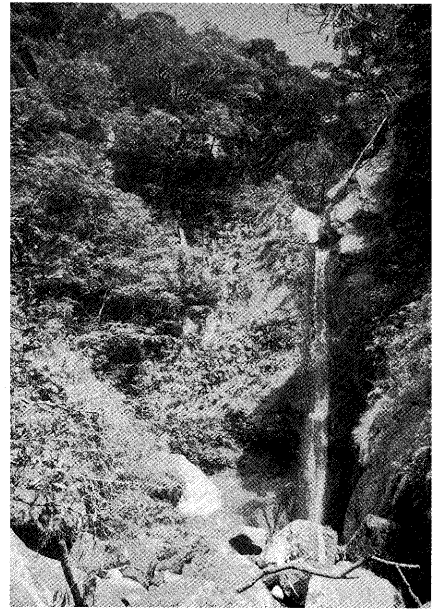


写真7. 保津川中流

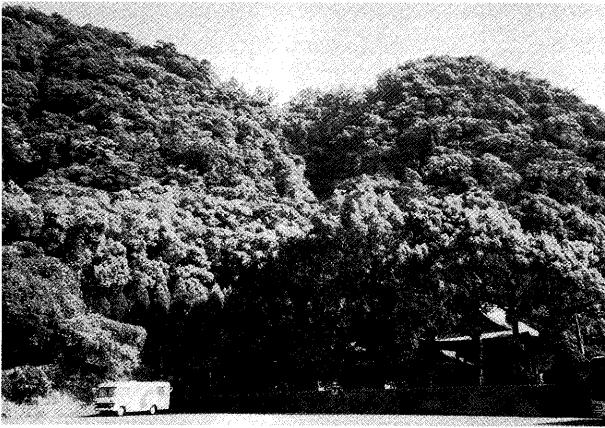


写真6. 鶴嶺神社裏の社寺林



写真8. 保津川上流のスダジイ林