

ÁSATÁSOK A PÉCSI SZÉKESEGYHÁZ KÖRNYÉKÉN 1922-BEN

A pécsi székesegyház, az egyetlen Árpád-korból megmaradt magyar székesegyház, az 1882—1891. években gyökeres, purista-szellemű helyreállításon esett át, melynek eredménye kétségtelenül jelentős művészi nyereség volt, azonban a műemlék-restaurálás mai, leszűrt elveinek szemszögéből tekintve, mintaszerűnek nem ítéltető. Nem volt az műemlék-konzerválás, hanem újjáépítés. Az azon korbéli restaurálások között mindenesetre a kímélete-sebbség, a kevés régi értéket pusztítók között foglal helyet.

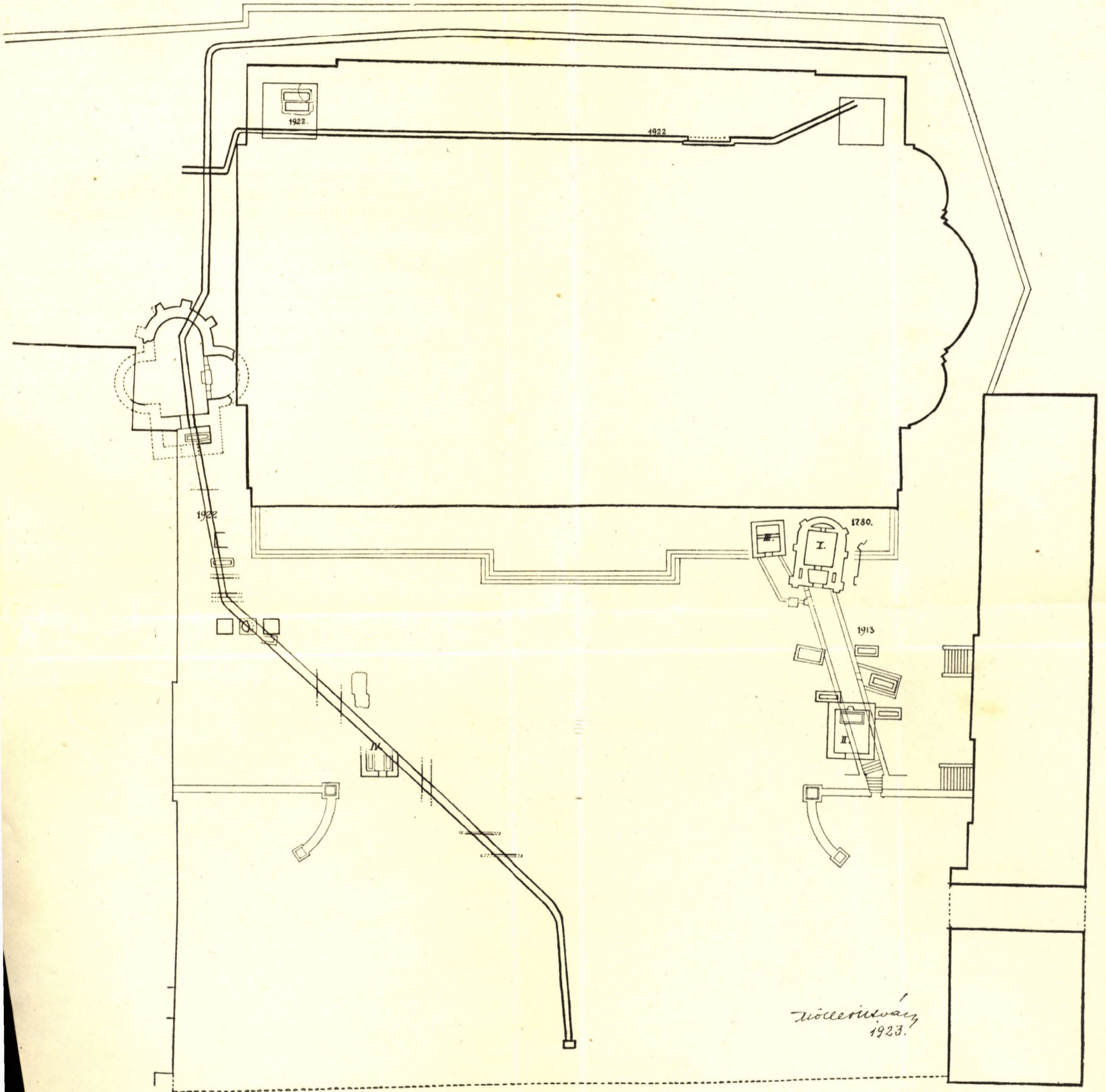
Csupán technikai oldalról vizsgálva ezt a restaurálást, azt tapasztaljuk, hogy a restaurálók, bár az építkezés házi, gondos felügyelet mellett teljesített végrehajtásánál lelkiismeretes és modern eszközök céltudatos alkalmazásában nyilvánuló, színvonalas munkát akartak végezni, mégis több hibát követtek el, mert a székesegyház helyzeti, területi, talaji körülményeit és a vidék klimatikus viszonyait, minden századokra szánt építmény fontos létfeltételeit figyelmen kívül hagyták, pedig, ha a munka megkezdése előtt el is felejtkeztek ezekről, a munka közben jelentkező bajok még kinyithatták volna szemeiket. Tettek valamit, de hibásan és nem alaposan. Úgy látszik, a tudásuk ez irányban csekély volt. A hibák és mulasztások esakhamar megbosszulták magukat. A még életben levő restaurálók most láthatják művükön amaz elszomorító rongálódásokat, melyek már több, kiválóan értékes művészi alkotás megsemmisülését okozták, hogy egyebet ne említsek, például Lotz Károly altemplomi falfestményeiét.

A nedvesség, még pedig úgy a légköri páralecsapódás, mint a talajvíz alakjában, a székesegyház legnagyobb ellensége és éppen ezt hanyagolták el a restaurálók leginkább. Ennek következménye lett, hogy a nedvesség a falak kőcöckö-lézagaiba hatolt. Meglazította a belső vakolatréteget, melyeken a festmények vannak.

·PÉCS·SZÉKESEGYHÁZ HELYZETRAJZA·

AZ 1913 ÉS 1922 ÉVI ÁSATÁSOKKAL·

1:200.

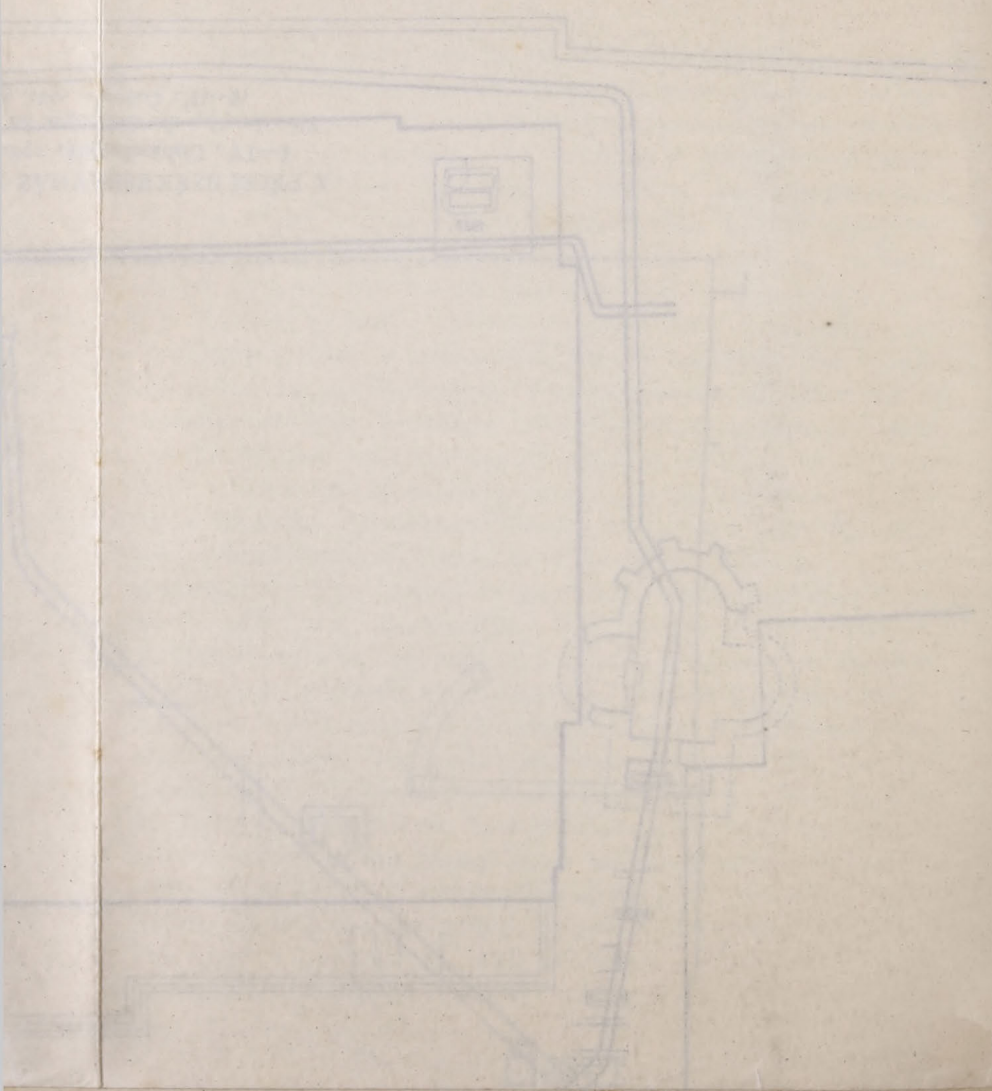


A PÉCSI SZÉKESEGYHÁZ KÖRÜLI ÁSATÁSOK TÉRRAJZA.
I—IV: Cubiculumok. 1780, 1913, 1922: az ásatások évei.
Situationsplan der Grabungen bei der Kathedrale von Pécs (Fünfkirchen).
(I—IV: Cubicula. 1780, 1913, 1922: Zeit der Grabungen.)

PÉCS SZÉKESÉGHÁZ HEJYZETRAJZA

VA 1913 ÉS 1922 ÉVI ÁS/ÁSOKAL

1:500



Az altemplom márványpadlója valósággal elkorhadt. A falak alja mindenütt nagy vízfóltokkal van tarkítva, sőt még a magasabban álló kőoltárok asztalai is. Egyszer megesett, hogy az altemplom főapsisának falából karvastagságú vízszög szökkenett elő, máskor meg a mellékhajók kettős mennyezetén keresztül csurrant be az eső.

Nem célozom azonban a bajok részletes felsorolása. Ezeket is csak azért említettem, mert az orvoslásukra való törekvés adott alkalmat eredményes régészeti ásatásokra és így a bajokból nemcsak károk, hanem hasznok is eredtek.

Már 1913 végén Möller István, műegyetemi építésztanár és alulírott memorandumot terjesztettünk gróf Zichy Gyula pécsi püspök és a pécsi káptalan elé, melyben részletesen kifejtettük a székesegyházat fenyegető veszedelmeket és a már meglevő károk helyreállítására nézve javaslatot tettünk. Memorandumunkat kedvezően fogadták és már-már elkezdődhetek volna a munkálatok, ha a világháború közbejötté keresztül nem húzza számításainkat: Az elejtett fonalat 1922-ben vehettük csak fel, mert a világháború lezajlása után következett Pécsen a majdnem három évig tartó szerb megszállás, mely lehetetlenné tett minden megmozdulást. A pécsi püspök és káptalan a székesegyház helyreállításával Möller István tanárt bízta meg. Ő 1913-ban a székesegyház tözsomszédságában levő, falfestményekkel ékes, őskeresztény sírkamra¹ vizitelenítésével megmutatta hogy a székesegyház hasonló természetű bajainak orvoslására hivatott mester. A sírkamra 1913 előtt csurgott a nedvességtől, az azóta eltelt évtized alatt pedig puszkapor-szárazon maradt azon pompásan kiesztelt és kitünően végrehajtott szellőztető és szigetelő berendezések következtében, amelyeket Möller tanár létesített.

Már a sírkamra biztosító munkálatainak alkalmából, annak környékén kutató ásatásokat végeztünk, amelyek nevezetes eredményekkel jártak. Fölfedeztünk két másik sírkamrát, 10 római sírt és az ezekhez tartozó számos érdekes tárgyat: kőszarkofágot, agyag- és üvegedényeket, fibulát, római pénzérmeket, cipő-bőrmaradványokat, kulcsot, üveggyöngyöket és egyebeket. A székesegyház délkeleti tornyához csatlakozó, egykor remek renaissance-faragványokkal ékes Szakmáry-féle épület alapfalait is kiástuk és néhány gótikus kőfaragványtöredéket.² E dúsz aratás láttára és mert a további leletek biztos nyomait észleltük, elhatároztuk,

hogy majd a székesegyház helyreállításakor a célszerű munkákon kívül ugyancsak tudományos ásatásokat is végzünk. Annál inkább tehetjük ezt, mert a székesegyház víztelenítésének Möller tanár által tervezett módja úgysis árkok ásását tette szükségessé. A régészeti ásatások vezetésével a Műemlékek Országos Bizottsága, mely a székesegyház helyreállítására felügyel, engem bízott meg.

A munka, vagyis a székesegyház helyreállítása és a régészeti ásatás 1922 június 12-én indult meg és december 21-én fejeződött be ezen idényre nézve.

Mielőtt azonban ennek leírásába³ fognék, a mondandók érthetősége kedvéért tájékoztatót nyujtok a helyszíni viszonyokról.

A székesegyház a Pécs városától észak felől elhúzódnó Mecsek-hegy déli lejtőjéből kidudorodó dombok egyikén áll. A rómaiak korában itt temető volt. A székesegyházat a XI. században e temetőben építették, a sírköveket az építkezésnél felhasználták. Így a dóm fehérmárvány nyugati kapuja ilyen sírkövekből készült. A középkorban aztán várfallal vették körül a székesegyház kerületét s mikor később a várost is fallal kerítették be, ez a rész lett a belső vár, a *Castrum Quinque-Ecclesiense*. A székesegyházon kívül egyéb épületek is voltak a belső várban, sőt a mohácsi vész előtt már meglehetősen zsúfolva lehetett épületekkel. Így a püspök székháza a székesegyháztól délnyugatra, a keresztelő Szent Jánosról nevezett társaskáptalan temploma a székesegyháztól távolabb nyugatra, a Szakmáry-féle, valószínűleg könyvtáráépület (Vitéz János esztergomi könyvtárához hasonlóan) a székesegyház délkeleti tornyához déli oldalról csatlakozólag és még egyebek, amint ezt Evlia Cselebi török utazó 1663. évi leírásából és egy 1754-ben készült francia mérnöki felvételből⁴ tudjuk, amelyen azóta elpusztult hatalmas falak vannak a székesegyháztól délre és északra feltüntetve.

A szorosan vett kutatási terület, vagyis a székesegyház maga és közvetlen környéke az ásás megkezdése előtt a következő helyszíni adottságokat mutatta (1. sz. melléklet). A székesegyház 70 m hosszú épülete pontosan kelet-nyugati irányban, köröskörül szabadon terül el egy mérsékelt lejtő síkon. Háta mögött, tehát az északi oldalon az északi front mentén végighúzódnó síkátortól északra már a meredek esésű part következik. A nyugati homlokzat előtt tér van, melynek északi határa az említett part, nyugati a püspöki udvar kerítése, déli a püspöki palota északi szárnya, mely annak keleti szárnyá-

hoz csatlakozik, de nem nyúlik ki annak keleti homlokzata vonaláig, kettejük közt egy szöglet marad üresen. A székesegyház keleti, három félkör-apsisos homlokzata mentén a keleti oldalon kerítésfallal elzárt északi sikátor folytatódik és déli irányba haladva, a dóm déli oldala előtt fekvő, lejtős, tágas, kikövezett térre visz. E térnek keleti határa a székesegyházi levéltári, illetve plébániaépület, mely 1780 körül épült az itt volt várfal helyén. Nyugati határa a püspöki palota említett keleti szárnya, déli egy vaskerítés, mely betömött várárok helyén létesült sétatértől választja el. Úgy a levéltári, mint a püspöki palota nyugati, illetve keleti homlokzatának közepetáján a lejtős tér függélyesen le van metszve, a part szegélyét kőbalusztrád kíséri, melynek végében egy-egy obeliszka áll. A levéltári épület eme partjába nyílik azon, a XVIII. század végén épült földalatti folyosó, mely az 1780-ban felfedezett, falfestményekkel ékes öskeresztény sírkamrához vezet. (I. sz. melléklet I.) E folyosó mentén fekszik az 1913-ban feltárt, kőszarkofágos cubiculum, (I. sz. melléklet II.) odébb jobbról az 1913-ban felfedezett tíz római sír közül az egyik nyitvahagyott és cubiculumszerű építménybe foglalt sírláda. Közvetlenül a festett cubiculum előcsarnokába való bejárat előtt balra elágazik a folyosó és az 1913-ban felfedezett, közvetlenül a festett sírkamra nyugati oldala mellett fekvő, téglasírládás, kivakolt, de festetlen cubicumba vezet. (I. sz. melléklet. III.) Ez és a festett cubiculum már a székesegyház mai homlokzatával érintkeznek.

Az 1922. évi műszaki ásás a székesegyház északi frontja mentén, a kutató jellegű pedig északnyugati sarkánál kezdődött egy árokkal, mely aztán déli irányban haladt, majd a székesegyház délnyugati sarkánál délkelet felé megtörve, a sétatéri rácsnál végződött. Ennek az ároknak gyakorlati rendeltetést is szánt Möller tanár. A beléje rakott fél méter átmérőjű betoncsöveken vezeti le a dóm északi frontja előtt keletnyugati irányban elhelyezendő, a talajvizeket a székesegyház felé való szivárgásukban felfogó csatorna vizeit. Ezzel egyidejűleg a székesegyház északi frontjának tövében, az egész fronton végig, beleértve az északnyugati és északkeleti tornyokat is, továbbá a keleti apsisok alapfalának mentében egy másik árkot is ásott Möller tanár, amelybe a székesegyház falait szellőztető csatorna volt szánva. Az északnyugati torony alapfalát nemcsak északi, hanem nyugati oldaláról is kiásták, mert a vízszintesen és függélyesen megrepedt torony alapját vasbeton-

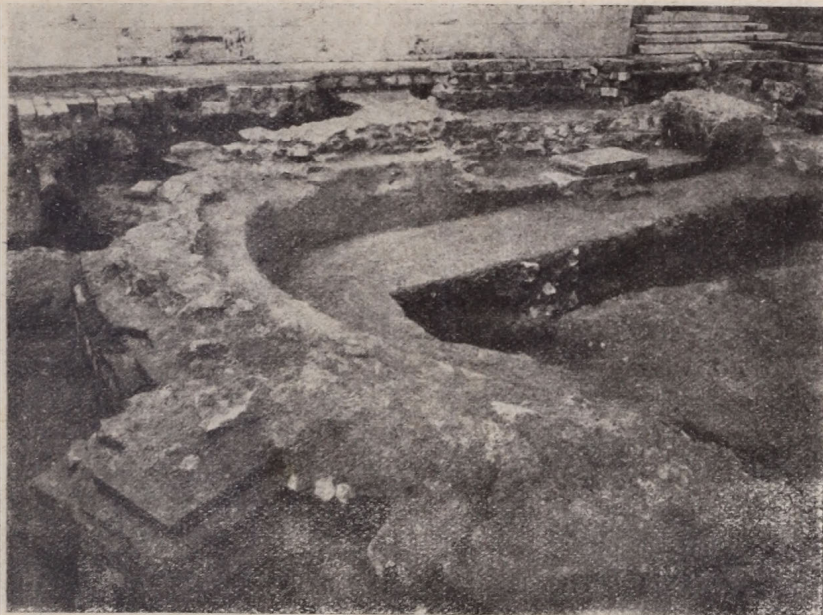
lábazattal meg kellett erősíteni. Ezek voltak a fő ásatási vonalak. Belőlük ágaztak ki az előkerült leletek útmutatása nyomán a többi kutató árkok, amelyekre megfelelő pontokon fogok utalni.

Az ásatás tizenkilencedik napján a székesegyház nyugati oldalán, nem messze a kaputól, csekély mélységben az árok éppen neki szaladt egy keletnyugati fekvésű, kőlapokból falazott, lád alakú római sírnak, mely azonban semmi különöset nem nyújtott, mert ki volt fosztva, födele is hiányzott. Környékén szétszórva hevert egy emberi koponya, néhány egyéb emberi csont és 5 db mélyített, keresztbetett vagy összefont sávokkal díszített római téglá.

Tőle és a dóm nyugati homlokzatának közepétől délre, a püspöki palota északi és keleti szárnya által alakult szöglet irányában, 55 cm mélyen a kövezet szintje alatt ásatásaink legszebb lelete jelentkezett: az itt volt római temetőnek egy földfeletti kápolnája, egy valóságos cella memoriae, még pedig egy cella trichora. (I., 2., 3. ábra). A fölfedezés örömének első lázában eszembe jutott az, a kritika által hitelességében megingatott németországi oklevél, mely arról tudósít, hogy a IX. század elején «ad Quinque Basilicas», vagyis az öt templomhoz címzett városban új templomot építettek és arról álmodoztam, hogy talán ezt találtuk meg. Mert ha ez valóban bizonyulna, akkor még csak a többit kell megkeresnünk, hogy Pécs öttemplomos latin nevének meglétét a régi kelta-római Sopianæ utóda gyanánt már a magyar honfoglalás előtti időkre nézve igazolhassuk. A többi négyet ugyan nem találtuk meg, hacsak a festett cubiculum fölött kétségtelenül konstatált cellát és egy bazilikának még nem egészen tisztázott maradványait nem vesszük annak, de azért a hipotézis sorsát még most sem tartom egészen reménytelennek.

A temetőkápolna összes, jellegzetes részei a fölfedezéskor még láthatók nem voltak. Többször vissza kellett ide jönni, hogy mindent föltárjunk. Következő leírásom a teljes egészét adja. Alaprajza lóheralakú, (I. sz. melléklet) vagyis észak, kelet és nyugat felé félkörös apsisokkal ellátott, északdéli irányban fekvő, belül mérve 9 m hosszú, 4,52 m széles hajót tüntet fel, melyhez délről egy kis előcsarnok csatlakozik. Csupán az északi, tehát az épület főtengegyében levő apsist tárhattuk fel egészen. A keleti a székesegyház nyugati alapfala alá húzódik, tehát végig nem volt kiásható, de félkörös végződését még meg lehetett állapítani. A nyugati apsist a püspöki palota északi szárnyának építésekor bontották le, egy

kis falrészlet kivételével. A majdnem másfél méter vastag körfalak római jellegű, $45 \times 32 \times 6$ és $45 \times 32 \times 7$ cm méretű téglákból és terméskövekből épültek és átlag 1,30 m magasságban állnak fenn. Az északi apsis falából négy támasztópillér (1. ábra) ágazik ki, a keleti apsishoz bizonyára ugyanennyi támaszkodott, de most csak egy látható. A támasztó pilléreknek körülbelül 70 cm magas lábazata a pillér testéből kissé kiszökik s felső végén

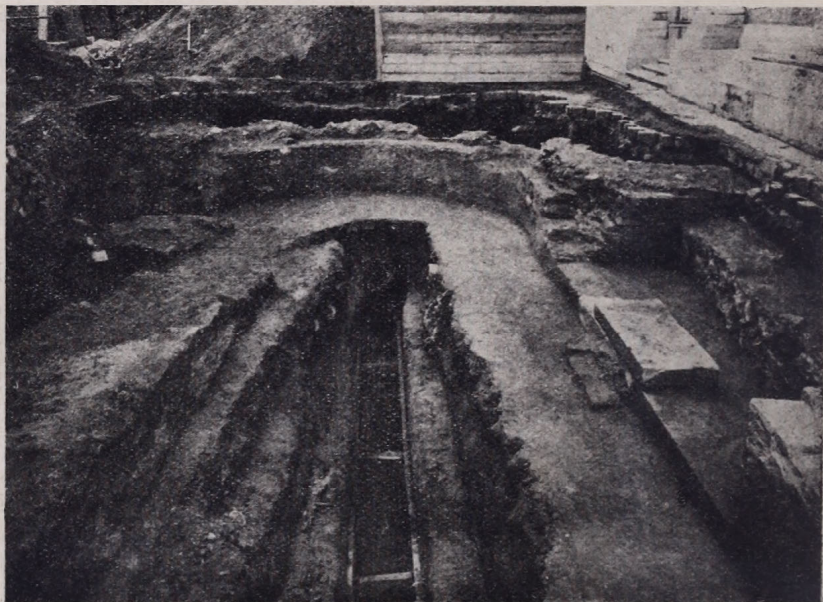


1. ábra. A pécsi őskeresztény temetői kápolna északnyugatról.
Die altchristliche Friedhofskapelle in Pécs (Fünfkirchen) von Nordwesten.

részütosan lefaragott téglákkal van fedve. Ugyanez a lábazat a pillérek közti falakon folytatódik s így az egész épületen végigfutott.

A keleti apsisfülke padlója egy, négy kőhasábból rakott, 26 cm magas lépcsőfokkal magasabban fekszik a hajó padlójánál. (2., 3. ábra) A lépcsőkövek közül — szembenézve — a két baloldali fehér mészkő, melynek éle le van koptatva, a két jobboldali anyagban egyenlő a lépcsőn, az apsisfülke bejáratának közepén fekvő oltárkövel, melyről mindjárt szólok — és ezek nincsenek lekoptatva, tehát

később helyezték azokat ide az oltárkövel együtt. Ezt bizonyítja, hogy az előbbi köveken a kopás az oltárkö alatti részen is megvan. Az oltárkö egy 1'29 m hosszú, 0'60 m széles és 0'145 magas, kemény, kékszemcsés fehéresszürke homokkő-lap, mely eredeti helyén fekszik. Homlokának felső szegélyén jól látható a simára lefaragott sáv, az úgynevezett «Schlag», alatta a többi repecskes faragású. Hátsó oldala a kőnek egyenetlen : vagy letört vagy csak



2. ábra. A pécsi őskeresztény temetői kápolna délről észak felé nézve.

!Die altchristliche Friedhofskapelle in Pécs von Süden.!

nagyoltan van faragva. Itt valami hozzá volt építve, mert a kő felső lapján vakolatot találtunk.

A kápolna hajójának padlója is megvan még. Ez úgy készült, hogy termésköveket, még pedig a talajnedvességet fel nem engedő lyukacsos darázs (tufás mész)-köveket raktak a pusztá földre és ezeket leöntötték téglatörmelékes forró mészhabarccsal. Az északi apsis-részen több a téglatörmelék benne, mint a hajóban. A padló 15 cm vastag. Szilárdsága vetekszik a modern cementbeton-padlókéval. Minthogy a festett cubiculum felett volt

cella falmaradványaiból, melyeknek legfeltűnőbb része éppen egy félkörös apsisnak hajló fala, arra következtettem, hogy ezen cella alatt is volt cubiculum, a padlóréteg egyik részét el kellett távolíttatni. Cubiculumot azonban itt nem találtunk.

Legnagyobb érdekessége a cellának az, hogy ki volt festve. (2. ábra). Még pedig kétszer is. Az alsó, 6—8 cm vastag, kemény, jó római vakolatrétegen néhány feketeszínű folt a fal legalján jelzi a régebbi festés lábazati zónáját. Fölötte törekkkel kevert, málléko-



3. ábra. A pécsi őskeresztény temetői kápolna délnyugat felől.

Die altchristliche Friedhofskapelle in Pécs von Südwesten.

nyabb, bizancias vakolatrétegen az egész helyiségben köröskörül egy függőnyt ábrázoló piktura húzódik. A függöny alsó vége ívszeletek sorából alakul. A függöny szegélyét fekete sávokból alkotott, textil eredetre valló, de bizancias, sőt talán keleti stilizálású motívumok jelzik. Érdeemes lesz őket ez irányban tanulmányozni. A függöny redőit váltakozva sárgavörös és zöld sávok példázzák. A felületeken egy kis fekete, lándzsacsúcsalakú levél és pettyekkel körülvelt fekete körfolt van elszórva díszítmény gyanánt. Hogy ezeket applikált, hímzett vagy a szövetre festett díszítményekül

kelljen-e felfognunk, semmiféle jelből nem tűnik ki. Wilpert művében, a «Römische Mosaiken und Malereien»-ben közölt képtáblák szerint e motívumok megegyeznek egyes római bazilikák festményeivel és a VII. és VIII. században gyakoriak, de még a XIII. században is előfordulnak. Néhányat megemlítek. A *Santa Maria Maggiore* (432—440. év) [Wilpert III. kötet, 53—56. tábla]. A *Laterán régi bibliothékája* Nagy Sz. Gergely-korából (590—604.) [Wilpert IV. 141. t.]. A *S. Maria antiqua és kápolnái* (705. és 741—752.) [Wilpert IV. 152., 158., 165., 166., 183., 186., 187., 192., 193., 195., 197., 200., 201., 227. t.]. *S. Crisogono* III. Gergely-korából (731—741) és a VIII. és X. századból [Wilpert IV. 176., 223. t.]. *S. Clemens bazilikája* már a IV. századból és talán a VIII. századból [Wilpert IV. 207. t. 4. kép. 211—212. t.]. *S. Giovanni e Paolo* a XI—XII. századból [Wilpert IV. 243. t.]. *S. Cosma e Damiano* a XIII. század első feléből [Wilpert IV. 264. t.]. Sajnos, a kápolna falainak a függönyfestés fölötti részei, hol a római analógiákból következtetve, a figurális képek szalagja vonul végig, már nincsenek meg. Hogy feliratokkal el voltak látva a festmények, bizonyítja két, itt talált töredék. Egyiken «OVE», másikon «AP» szavak feketével festve fehér, de kék és barna sávokkal élénkített mezőre. Utóbbi bizonyára az «apostolus» rövidítése. A betűk tipikusan középkori majuskulák. Az «A»-nak csúcsáról előreugró gerendája van. Az «E» is jellegzetes.

A cella mennyezetét teljes biztonsággal nem rekonstruálhatjuk. Lehetett az gerendás famennyezet, de nagyobb valószínűséggel téglavagy darázs-kő (tufás mészkő) boltozat. Annyi azonban egészen bizonyos a támasztópillérek alapján, hogy a három apsis boltozva volt és pedig valószínűleg félkupolával.

A kápolna közepén, hol a padló is megvolt bolygatva, nagy törmelék-tömeg hevert. Ebben egy oszloptörzs töredékét, három homokkőből ferde lemetszéssel és a síkból kiugró hasákkal profiláltan faragott ajtószártöredéket és egyéb kötötredékeket egy tűzvész nyomaival, falfestmény-töredékeket, nevezetesen egy szépen alakított kezet, a kápolna figurális festményeinek bizonyítékát és egy függönyszegélyzet részletét találtuk. E törmelék-tömeg eltávolítása után kitűnt, hogy a kápolna nyugati hosszfalát valami építkezés alkalmával elpusztították. Egykori vonalától nem messze, a kápolna belseje felé egy újabb fal vonul, mely egy nagy fal-tömbben nyúlik el nyugat felé. Ebbe volt beépítve egy leveles

díszű, gótikusnak látszó, 19,5 × 10 cm méretű kőfaragványtöredék. A faltömböt Möller tanár lebontotta.

A kápolna délről csatlakozó előcsarnoka (I. sz. melléklet) négyszögű helyiség, melyből ajtó vezetett a kápolnába. Ennek nyílását azonban 45 cm magasan kövel befalazva találtuk. A befalazás valószínűleg már a középkorban történt, amikor a kápolna oltárát az északi apsisból a keletibe vitték át, hogy a keletelés akkor már erősen divatozó követelményének megfeleljenek. A kápolna falfestésénél ifjabb korú e befalazás, mert rajta a festés nem folytatódik, sőt az ajtó nyílás régi bélletében a festés nyomai láthatók. Az északi apsist egy fallal a kápolna hajójától elrekesztve találtuk, aminek okát nem ismerjük. Az előcsarnok padlója alatt, mely azonban nem volt római betonból, hanem csak bemeszelt föld, — 44 cm mélységben egy 1,85 m hosszú, 0,30 m mély sirt tártunk fel (1922 július 27.), mely tele volt több emberi csontváz erősen korhadt maradványaival, összevisszahánytan. A sírgödör nem a szokott téglányalaprajzú, hanem a halott lába felé, tehát a keleti végén 56 cm-ről 24 cm-nyire összeszűkül, mintha a sírgödört az emberi test formáihoz szabták volna. A gödör oldalait faragott kőlapok alkotják és fedele négy darab 13—15 cm vastag kőlap. A puszta földön elenyedetett sírfenek vékony rétegben sárga homokkal volt behintve. Ez úgy látszik, szokásos síralakítási mód volt ezen a vidéken. Több példája fordult elő a cubiculumok környékén talált sírokban. A homokrétegre fektették a lepedőbe csavart holttestet. A sír környékén a törmelékből sok falfestménytöredék került elő, de jellemző formák nélkül.

A kápolna történetéről mit sem tudunk. Alaprajzi diszpozíciójából és részleteinek anyagából csak arra következtethetünk, hogy még római építmény. Építésének korát a IV. vagy V. századra tehetjük. A középkorban még használatban volt, sőt újra festették. Hogy mikor pusztult el, vajjon a székesegyház építésekor vagy később, az szintén teljesen ismeretlen. Keleti apsisának a székesegyház nyugati fala alá való nyúlása e tekintetben semmit sem mond, mert a székesegyház nyugati falsíkja hajdan nem szökött annyira előre, mint a mostani falhoz toldott lábázat. A kápolna rendeltetéséről külföldi analógiák révén tiszta képet alkothatunk. A keresztények a temetéskor és a halott évfordulati napjain a családtagok jelenlétében szentmise-áldozatot mutattak be. Ilyenkor a szegényeket halotti torra (agape funebris)

hívták meg és megvendégelték. Ez ünnepeket, melyek magánjellegűek voltak, nem az oratoriumokban tartották, hanem külön e célra szolgáló helyiségekben, melyeket a temetőhöz közel vagy a sírhoz vagy föléje építettek. Idővel ezek is templomokká lettek, temetői templomokká, főleg a martirok sírjai fölé épített cellák révén, melyekben azok emléknappjait ünnepelték meg. Nevük cella memoriae. Alakjuk különféle ugyan, de leggyakoribb a mi kápolnánk alakja, a cella trichora. Megtaláljuk a római Callixtus-katakomba fölött levő két cœmeteriális templomban, egyik, amelyet később Sz. Sixtus és Cecilia tiszteletére szenteltek és a másik a Sz. Soteris kápolnája felett. Utóbbihoz teljesen hasonlít a legrégibb cella Sz. Symphorosa sírja fölött a Tivoliba vezető úton. Megvan Afrikában Karthago közelében. Manastirine cœmeteriumában a dalmáciai Salona mellett szintén megtaláljuk. Sőt amint két Veglia szigetén levő, talán a VI—VII. és IX. századi korai keresztény templomról, a S. Mária di Capo melletti S. Grysogonosról és a Ponte melletti S. Donato-ról olvasom,⁵ ezekből a cella trichorákból fejlődött ki a bizanci centrális építkezés egyik típusa, melynek alaprajza egyezik a cella trichoráéval, az új formát az apsisok és a hosszhajó elhelyezkedése által alkotott négyzet felett uralkodó kupolás építmény adja. Egy olyan helyen, mint Pécsen, ahol őskeresztény katakombai falfestésekkel díszített földalatti cubiculum is van, mely fölött ugyancsak volt kápolna vagy tán bazilika, bizonyára nem kell sokat tünődnünk a cella trichora, a földfeletti temetői kápolna és jelentősége felől. Szinte magától értetődő az itten.

*

A cella trichorától délre a kutatást már bizonyos tudatossággal rendezhettük. Henszlmann Imre ugyanis arról tudósít minket, hogy 1872-ben itt egy őskeresztény bazilika nyomaira akadtak, mely a püspöki palota keleti frontja felől a székesegyház felé, tehát keletnyugati irányban húzódott. Ebből mi három, keletnyugati irányban, egy sorban álló, betonszerű, 170—180 m élhosszal bíró, kockatömb-alakú oszlop-alapfalazatot találtunk. A középsőn még áll egy 110 m átmérőjű henger-oszloptörzsnek 30 cm magas töredéke. Az egyik tömb vakolása sárga homokos, míg a másik kettőé fehér. E miatt nem mondhatjuk meg, hogy egykorú építkezés termékei-e. Valószínű, hogy itt valami átépítés

történt az idők folyamán. Sajnos, a bazilika nyugat felé a püspöki palota alá nyúlik, tehát arra felé már nem kutathattunk. Ellenben kelet felé kerestük a szentély záródását, de árunk nem jutott el odáig vagy talán már nincs is meg. A bazilika szélességét nem ismerjük, mert a másik, párhuzamos oszlopsort még nem kereshettük meg. Különben is kétes, hogy egyáltalán van-e még belőle valami. Az ásási árok keresztülvágta a bazilikát szélességében, de e kérdésben semmiféle tájékoztató adatot nem nyújtott. Az oszlopalapzatok körül és rajtuk, az említett oszloptörzset is körülöelve, négyzetes alakú, $21 \times 21 \times 4$ cm méretű téglalapokból rakott padlózat terült el, melyet kezdetben a bazilika padlójának néztünk. Ez a véleményünk azonban megdőlt, mikor észrevettük, hogy a padlózat egészen a püspöki palota faláig terjed és ott szépen hozzá van idomítva, illesztve a falhoz. Miből következik, hogy a padlózat a térnek kikövezése lehetett. Természetesen ez az észletet azt a gondolatot is felvetette, hogy az oszlopsor sem volt egy bazilika hajóválasztó oszlopsora, hanem talán valami későbbi korbeli emlékmű vagy vallási jellegű szobormű tartozéka. Mindenesetre érdemes volna ezt a környéket teljesen felásni, már azért is, mert az árokban sok falvonulatra akadtunk, melyeknek sem rendeltetését, sem hovatarozását, sem összefüggését nem ismerjük. Az állítólagos bazilika környékén, a törmelékek közt egy padlótégla töredéket fedeztünk fel, melyen mélyített négyszögű lapon domború kialakításban, négyes lóherelevél-alakú mezőben egy kétágú nyelvét öltögető sárkány látható. A félkörök érintkezésénél képződő négy sarokba egy-egy háromszínű liliumvirág illeszkedik bele. Ilyen mintás padlótéglákat a franciáknál találunk a csúcsíves stílus virágzása korában.

*

Az említett 1754. évi mérnöki felvétel (térkép) útmutatása mellett kutatásunkat a székesegyház déli homlokzata előtti tér közepére is kiterjesztettük. Sokat ígért, de keveset nyújtott egy támpilléres, valószínűleg csúcsíves stílusú épület hatalmas méretű falmaradványa.

Ennek nyugati sarkán ráakadtunk egy elpusztult épület törmelékeire, mik között gyönyörű vörös-, kék-, zöld-, sárga-, barna és feketeszínű, mesés technikai bravurral készített és símitott, 1—4 cm között ingadozó vastagságú vakolaton ülő falfestmény-

töredékek is voltak nagy számmal. A díszítményi minták sávokból, kerek pettyekből, keresztalakból állnak, figurális képek maradványaiként pedig ruharedő-töredékek jelentkeztek. Kétségtelenül egy római sírkamra festett díszítésének maradványai. A római eredetet bizonyítja a vakolatnak rózsás vörös színe, mely a mészbe kevert téglapor- és törmeléktől származik. A kutató e törmelékhalmoz láttára élénken fájlalja, hogy a középkori építkezésnek olyan sok római sírkamra, még pedig festett, esett áldozatául ezen a klasszikus pécsi területen, mely Itáliát leszámítva, Európában egyedül dicsekedhetik festett őskeresztény sírkamrával.

Időrendben ugyan utolsó, de topográfiailag az eddig leírt árokvonallal összefüggő eredménye volt ásátásainknak az a római sírkamra (1. sz. melléklet IV.), mely a püspöki palotához csatlakozó obeliszktól körülbelül 5 m-nyire kelet felé (az obeliszk északi felének és a cubiculum déli falának vonala egybeesik), 4 m mélyen a föld alatt került elő. Ez a pécsi sírkamrák sorában a negyedik. De már van a tartalékban egy ötödik, melynek falát 1913-ban megtapogattam, de még nem lehetett kiásni. Bízvást mondhatom, hogy ezen a téren még több is akadna, ha végig föláshatnók. Ez a negyedik sírkamra a többihez hasonló típusú. Négyszögű, boltozott helyiség, 2,32 m oldalhosszúságokkal és a közepén 2,28 m magassággal. 42 × 28 × 6 cm méretű római téglákból van a 30 cm vastag, félköríves dongaboltozata megépítve, oldalfalai termésköböl. Keleti és nyugati oldalfala és a boltozati donga vakolatlan. A boltozati téglák közeiből kicsurrant habarcsan a boltozat építésénél alkalmazott mintadeszkák lenyomatai láthatók. A déli oldalfal vakolattal ki van kenve. Fél méter vastag déli falát alacsony (1,24 m magas, 0,65 m széles), küszöbköves ajtónyílás töri át, melynek szemöldökgerendája egy nagy (1,06 m hosszú, circa 0,20 m magas), meg nem faragott kődarab. Mi az ajtónyílást 0,62 m magassáig téglával befalazva leltük. A bejárat előtt téglatörmelékes habarcs volt a földre kenve, mintegy az ajtóhoz lépőnek lába alá estrich-ül. Az ajtónyílás előtt két ép és egy töredékes téglát is találtunk, melyek a boltozatiakhoz hasonlítanak. A kamra északi határfalát egy későbbi (talán középkori) építkezés ide lenyúló, a nyugati cubiculumfalat 1,75 m-re megrövidítő és a belső teret északdéli irányban 1,38 m-re szűkítő alapfalának lerakásakor eltávolították. Legnagyobb nevezetessége a cubiculumnak a keleti és nyugati,

vagyis az ajtón belépőtől jobbra és balra eső falakhoz egész hosszukban, természetéből hozzáépített, két, körülbelül 42 cm mély sírláda. A festett pécsi cubiculumban a déli fal ajtótól jobbra eső részéhez, a mellette levő cubiculumban az északi fal egész hossza elé volt a sírláda építve, a harmadik, a festett cubiculumhoz vezető folyósó szintje alatt levő cubiculum északi fala előtt pedig kőszarkofág áll. A negyedik cubiculum két sírládája tehát egy más változata a sírládák elhelyezési módjának. A nyugati sírláda háztető módjára, egymáshoz támasztott földéltégláiból még három állt eredeti elhelyezésben, kettő hiányzott. Egy innen való téglát az ajtónyílásban találtunk meg. Ez 57×57 cm volt négyzetben és 8 cm vastag. Egyik vége ferdén le volt metszve a másikhoz való hozzátámasztás céljából. Felületén a négy sarkához nyúló, két keresztbetett, 3—3 párhuzamos vájatvonallal van díszítve. A sírgödrot erősen ledöngölt agyagos földdel betömve találtuk. Ebben feküdt egy emberi medencecsont, egy lábszárcsont, kimozdítva természetes helyzetéből és még két csontdarab. A keleti sírláda fölé boruló nagy földtömeget eltávolítva, lehetett csak kikutatni azt (1922 november 20). Északi végén két földéltéglá került elő, egyik még eredeti ferde, háztetőszerű helyzetében állt, a másik mellette vízszintesen feküdt, valószínűleg ledőlve eredeti helyzetéből. A sírládban egyébként a nyugati sírládnál említett agyagos, iszapos földön kívül semmi sem volt. A benne feküdt halott kis koponyáját (női?) a cubiculum keleti falától 0,78 m, déli falától 0,62 m távolra eső ponton találták meg a cubiculum padlóját borító földben. Azóta e sírkamra fölött elkészült a vas-hágcsóval felszerelt aknakürtő, melyen át lejuthatni a sírkamrába. Az akna száját betonlap zárja el, mely kiemelhető egy vasgyűrűnél fogva.

*

Most térjünk vissza ásatásunk kiindulópontjához, a székesegyház északnyugati tornyához. Mint említettem, a torony alapját két külső: északi és nyugati felén ki kellett ásni, hogy megerősíthető legyen. Megjegyzem, hogy már 1913-ban is ki volt egyszerűen ásva. Az alap a torony nyugati oldalán alig 30 cm-nyire szökik elő a földszín feletti falsíkhöz képest, az északon ennyit sem, lefelé alig tágul és aránylag nem mély, csak 3,50 m. Ha még hozzávesszük, hogy északkeleti sarkában felfakadt forrászerű talajvíz

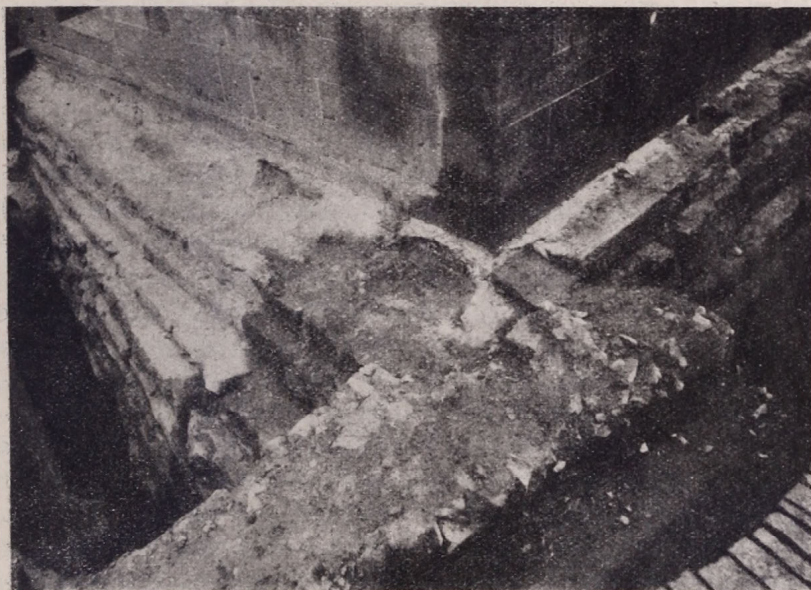
mosta, nyilvánvalóan elégtelennek kell minősítenünk az 1882—1891. évi restaurációkor hatalmas emelettel magasított és kősisakkal borított toronytest óriási súlyának viselésére. Möller tanár számítása szerint a torony egy négyszögcentiméter földterületére 6·5 kilogramm súly nehezedik, holott a rendes terhelés csak 2·5 kg lehetne. Minket azonban elsősorban az alapzat falazási módja érdekelt. Forró mészbeton közé rakott szabálytalan darabkövekből áll. (4. ábra).



4. ábra. A pécsi székesegyház északnyugati tornyának alapzata.
Grundmauer des nordwestlichen Turmes des Domes in Pécs.

Egészen más az északkeleti torony alapzata. Ez ugyan nem oly mély, mint az északnyugati toronyé — csak 2·25 m — de a torony falsíkjához képest erősen előreszökik, aztán lefelé 4—6 lépcsőzetben tágul, úgy hogy a torony falsíkja és az alapzat talpvonala között, az északi oldalon 1·25 m, a keletin 1·90 m a különbség. A falazás pedig kisebb-nagyobb kockakövekkel történt, melyek közé a legfelső rétegben profitált, faragott, tehát már egyszer másutt alkalmazott követ is beépítettek. (5. ábra). A két torony alapzatának alkata tehát egymástól eltérő. Miből következik,

hogy nem egy mester kezéből kerültek ki és nem egyidőben épültek. Henszlmann elméletét az Árpád-kori négytornyos székesegyházakról⁶ már ez az egy körülmény is megingathatja. Látni fogjuk, hogy még egyéb körülmények is vannak, amelyek kizárják a négy torony egyidejű építését. Különben ezt már akkor sejtettem, mikor Koller József «Prolegomena is Historiam Episcopatus Quinque-Ecclesiensis» című 1804-ben megjelent könyvének rézmetszetű képtábláin a székesegyház négy tornyának eredeti alak-



5. ábra. A pécsi székesegyház északkeleti tornyának alapzata.

Grundmauer des nordöstlichen Turmes des Domes in Pécs.

ját vizsgáltam. A két nyugati torony akkor két legfelső emeleti ablakai a román stílusnak sokkal fejlettebb formáit tüntették fel, mint a két keleti torony ugyanazon két emeleti ablakai. Most ezek az 1818-ban és következő években végrehajtott Gianone Péter-féle átépítés következtében egyformák, ami még a szakembereket is megtévesztette. Hogy a kérdésben orientálódhassunk, szükséges volna még a délkeleti torony alapzatának keleti oldalát — a délit már 1913-ban láttuk és az északkeletihez hasonlóan, vagyis előreszökőnek és lefelé lejtősen⁷ tágulónak találtuk — és

a délnyugati toronyalapzat nyugati és déli oldalát kiásni. Feltevésem és a Koller-féle metszet szerint a nyugati toronypár az ifjabb keletű.⁸ Azt azonban már nem állíthatom, hogy a régibb keleti toronypár legalább a templom testével egykorú. Az látszik valószínűnek, hogy először megépítették a székesegyház szentélyét és hajóját. Azután a keleti toronypárt és legvégül a nyugati tornyokat. E nézetünkben nem ingathat meg a székesegyház három keleti apsisának kiásott alapzatán megfigyelt, az északnyugati torony alapzatáéhoz hasonló falazási mód: a szabálytalan darabkövekkel kevert mészbetontömb, mely ha nem is mondható öntött falnak, de kváderes falazásnak sem, — mert erre a módra egy későbbi korban is visszatérhettek. Különben az északnyugati torony alapzatának kiásott négy belső oldala némi szabályosságot revelált a 7—8 rétegben egymás fölé épített durva kövek falazási kötésében, ami az apsisok alapzatánál nem volt észlelhető.

A székesegyház apsisainak alapfalazata a falsíkokhoz képest előreszökik ugyan, de nem mindenütt és így egészen más irányú félkört ír le, mint a főfalak. Nyilvánvalóan azért, mert a három szentélyfülkét eredetileg egy kissé odébb akarták megépíteni, de a munka közben eltértek ettől. Vagy talán a mai apsisfalak nem az eredetiek? Annyit tudunk ezekről az apsisfalakról, hogy ablaknyílásaikat már a román stílus korában módosították, az eredetileg lőrésszerű, keskeny ablakokat kitágították. Az északi apsis déli felén az ásáskor ismét napfényre került az a kővályú, melyet már 1913-ban is megtaláltunk, mikor itt próbaásást végeztünk. Ez a vályú az apsisfalban volt kürtön keresztül vezetve le a földbe a pisciná-ba öntött, elhasznált szertartási vizeket és egyéb folyadékokat. A legnyomósabb bizonyítékot szolgáltatja arra nézve, hogy a székesegyház főoltára a középkorban nem a szentély elején állt, ahová az 1882—1891. évi restauráció helyezte azt, hanem hátul a szentélyfülkében. Ezzel együtt halomra dőltek Gerecze Péter⁹ kombinációi is a székesegyház középkori népoltár-kápolnájának és a főoltárnak kapcsolatára nézve, nem is szólva ehelyütt a kombinációk egyéb súlyos tévedéseiről. A középső apsis déli ablaka előtt az alapfal alatt elszórt csontok kerültek elő és egy római téglá. Az alapfalba pedig itt egy emberi koponya volt befalazva. Ezek az itteni egykori római temetőből valók. A helyükön hagytuk azokat.

És most még egyszer visszatérek az északnyugati toronyhoz. Mikor alapzatának belső felét, illetve a torony egész belsejét, a vasbeton-erősítő lábazat elhelyezése végett kiásták, a padló felszíne alatt úgy 25 cm-nyire két, egymáshoz falazott, keletnyugati fekvésű, egymástól eltérő nagyságú, 1 m mély sírládjára bukkantak (1922 okt. 28). (I. sz. melléklet). Egyiknek északkeleti sarka a torony ezen sarkába épített csigalépcső alá 20 cm-nyire benyúlt. Terméskövekből voltak igen rendetlenül megépítve, üregük vakolt felületű. Sajnos, e sírokat már megbolygatva találták. A csontok összevissza hányva heverték bennük, sőt a ládákon kívül a földben is. Hét darab ép és két törött emberi koponya és sok kar- és lábszár-csont. Közeliükben három darab gótikus stílusú faragásos kő, köztük egy XV. századi boltozati borda és egy oszloptörzs-töredék is került elő, ami nincs jelentőség nélkül. Az egyik sírláda falát egykor keleti és nyugati végén kivésték, valószínűleg annak kibővítése céljából. Viszont a sírok fosztogatója sietségében nem bírván leemelni a ládákat befedő kőlapokat, a déli sírt nyugati, rövidebb oldalán kibontotta s ott behatolt a ládába. Majd ennek az északi sírláda déli falával egybeépített északi falát áttörve, a másik sírládába is behatolt. Érdekes, hogy az egyik sírládjában négy ágyugolyó volt, három vasból, a negyedik kavicsra öntött ólomból, míg a másik sírláda déli falának külső felébe két kőgolyó volt befalazva. A golyók átmérője 8—10 cm. E sírládák korát bajos megállapítani. Nem lehetetlen ugyan, hogy mind a kettő vagy legalább is a régiebbnek látszó déli még középkori és később újra felhasználták őket temetkezésre, de valószínűbb, hogy a XVII. századnál nem régiebbek. Mindenesetre feltűnő, hogy egy a pécsi káptalani levéltárban fekvő, a XVIII. század elejéről való leltár nem említi e sírokat, holott megemlékezik a torony e földszinti helyiségéről, mint akkoriban a székesegyház sekrestyéjéről. Akkor ugyanis, 1747 előtt, a mai sekrestyék még nem épültek meg. A dr. Bartucz Lajosnak elküldendő koponyák vizsgálata talán világhosszgot derít e sírládák homályos kérdésébe.

*

«A pécsi püspöki múzeum kőtára» című 1906-ban megjelent munkám 10. oldalán Szalágyi István¹⁰ és Henszlmann Imre¹¹ nyomán megírtam, hogy a székesegyház régente Mária — mostanság Jézus szent Szíve — kápolnája alatt 1763-ban egy állítólag római

vízvezeték romjaira akadtak, mely téglából készült, félköríves, tehát dongaboltozattal volt ellátva és 20 ölnyire bele lehetett menni a püspöki palota irányában. A lelet megörökítése végett 1766-ban egy feliratos követ fektettek a kápolna padlójába, a vezetékhez szóló nyílásra. A követ 1866-ban augusztus havában felszedték és ekkor látta Henszlmann a földalatti üreget. A bevéssett felírás így szólt :

POSTERITATI-SACRVM
 HIC
 ADITVS-PATET
 AD
 AQUAE DUCTUM SUBTERRANEUM
 II PEDES LARGVM — V ALTVM
 QVADRO LAPIDE — MAGNA EX PARTE
 EXSTRVCTVM
 QVEM PROVIDENTIA MAIORVM APERVIT
 NE STAGNANTES — AQVAE
 VITIUM AEDIFICIO
 INFERRENT
 HUNC CASU INVENTUM
 ANNO MDCCLXIII
 CURA POSTERORUM
 CUM SACELLO RENOVAVIT
 UT
 PERPETUA EXSTARET MEMORIA
 HOC SAXUM ANNO MDCCLXVI
 P. P.

Magyarul : «Az utókor figyelmébe! Itt nyílik a bejárás a 2 láb széles és 5 láb magas földalatti vízvezetékhez, mely nagy részében kockakövekből van építve s melyet őseink gondoskodása nyitott, hogy a megrekedő vizek kárt ne tegyenek az épületben. Véletlenül találtatott 1763-ban. Az utódok gondoskodása a kápolnával együtt kijavította. Hogy ennek örök emléke fönmaradjon, ezt a követ 1766-ban idehelyezték». A kő nyomtalanul eltűnt s mivel a kápolnában 1890 körül új márványpadlót fektettek le, a csatornának is nyoma veszett. Izgatott a csatorna rejtélyes ügye s azért egyszer megkérdeztem az azóta elhunyt Horváth Antal, tudós pécsi régész ügyvédet, a pécsi régiségek alapos isme-

rőjét, hogy tud-e valamit róla. Nagy ámulatomra nemcsak tudott róla, hanem gyermekkorában benne is volt. Elbeszélte, hogy egyszer a kápolna padlónyílásán bemászott és nyugat felé haladva kijutott a dóm nyugati homlokzata előtti térre, persze a föld alatt. Hogy pedig valóban a tér alatt volt, abból következtette, hogy feje fölött hallotta a püspöki palota udvarába hajtó kocsik dübörgését. Magyarázatot is fűzött elbeszéléséhez. Szerinte a székesegyház hosszában tengelyvonalat húzva, kétféle talajt észlelhetünk. A tengelytől északra fekvő, amelybe a csatorna be van ágyazva, palás rétegezésű úgynevezett laporkő, a délre fekvő csupa homok. Már most — így szólt — a csatornát végigvezették a székesegyház akkori északi fala mentén, mely most az akkor még nem létező kápolnasor déli fala egyúttal és a front nyugati végén dél felé elgörbítették és belevezették a homokos talajba, vagyis a vizet a homokban elnyelezték. Ezen elbeszélés alapján intéztem kérdést 1908-ban Kirstein Ágostonhoz, a székesegyház 1882—1891 restaurálásának vezető építéséhez, vajjon a restauráláskor ráakadt-e a csatornára. Kijelentette, hogy nem tud róla semmit. Ezen én nagyon elcsodálkoztam, hiszen a sekrestyehelyiségek alatt levő központi vízfűtőhelyiség kazánházának építésekor olyan mélyre mentek a padló alá, hogy lehetetlenség volt rá nem akadni a csatornára. De bele kellett nyugodnom abba, hogy egyelőre erről a kérdésről semmi biztosat meg nem tudhatok.

Ásatásaink kitünő alkalmul szolgáltak arra, hogy ennek a nyitására is rájőjjünk (I. sz. melléklet). Addig-addig ástunk lefelé, míg végre az északnyugati torony délnyugati sarkában 5 méternél mélyebben a járda színe alatt előkerült a csatorna egyik nagy kőfedője. Ezt leemeltük és feltárult a szépen kifalazott, azon a ponton 1 m magas és 0,60 m széles csatornaüreg, melynek fenekén ezüstösen folydogált a víz keletről nyugati irányban. A csatorna a torony délnyugati sarkánál, hol a torony alól kibukkan, mindjárt délnyugat felé meg is törik, hogy aztán csekély távolságban ismét nyugat felé, a dóm nyugati homlokzata előtt elterülő tér alá, a püspöki palota udvara felé haladjon. Rögtön egy a téren húzott árokban is feléje ástunk és megtaláltuk a folytatást. Ezután kelet felé behatoltunk és 34 méter után egy törmelékes, fél méter magas földhányást találtunk, melyen átszivárgott a víz, kelet felé azonban ez a dombocská megrekesztette a vizeket úgy, hogy ott már fél méter magasan állt. Innen kezdve megmagasodik a csatorna

az embermagasságig, eléri az 1·85 m-t. Szélessége itt 0·65 m. A sekrestye alatti fűtőkamrában levő épített kazán megszakította a csatornafolyosót, de tőle keletre már megvan és a kazán keleti falától még 3·58 m hosszúságban halad az északkeleti torony nyugati faláig, sőt annak alapfalazatán is keresztülhatol, de itt már 25 cm magas, 15 cm széles réssé szűkülve a csatorna feneke felett és ilyen alakban vonul tovább, valószínűleg a torony északkeleti sarka irányában az épületen kívül fekvő valamely pontig, melyet még nem ismerünk. Mi ezt a megszűkült részt 11 méterig konstatáltuk. Az említett kápolna padlója alatti részen egy kifalazott kürtő vezet fölfelé. Ennek szájánál volt az emlékkő valamikor elhelyezve. A sekrestyék alatti fűtőkamra-helyiség délnyugati sarkában a padló alá ásva, ismét megkaptuk a csatornát. De még ezzel sem elégedtünk meg, hanem az északkeleti toronynak az altemplom padlójával egy szinten fekvő padlója alá is ástunk. Itt a padló alatt 70 cm-nyire vizet találtunk, mely fél méter magasan állt, de már nem csatornában, hanem csak úgy szabadon a földben, illetve a laporkő-talajban.

Mindezekből megállapítottuk, hogy a székesegyház régi északi homlokzata mentén végigvonul a csatorna. Elkezdődik az északkeleti toronynál, illetve annak keleti falán kívül és elvégződik valahol a püspöki udvar eddig még bizonytalan pontján. Eleinte azt gondoltuk, hogy a csatorna a püspöki palota déli frontja előtt levő kert mentén húzódó Radonay-utcába torkollik, mert ott tényleg van egy állandó, a püspöki kertből kiömlő vízfolyás, mely körülbelül annyi vizet ereszt ki magából, amennyit a csatornában láttunk. De aztán a próbák a víz színezése és felduzzasztása útján megcáfolták e feltevést. Valószínűleg igaza van Horváth ügyvédnek, a homokrétegben nyelették el a vizet egy kifalazott nyelőkútban. Ezt meg kell még keresnünk. Annyit már leusztatott gyertyával megállapítottunk, hogy a csatorna a székesegyház nyugati homlokzatától 9 m-nyire még megvan.

Most már tisztába voltunk azzal, hogy miért oly nedves a székesegyház altemploma. Hiszen a vele egy szinten levő északkeleti toronypadló alatt 70 cm-nyire már víz van még a legnagyobb szárazság idején is, aminő volt 1922 nyarán. Csoda-e tehát, ha az altemplom márványpadlója hámlik? Az állandó nagy kipárolgást sínylették meg aztán a Székely Bertalan és Lotz Károly falfestményei az altemplomban.

A csatorna déli fala a székesegyház régi északi homlokzatának alapfalával közös. Ez római sírkövekből van építve. Látható ott például egy faragott részlet, melyen egy koszorú alsó fele és egy M betű van. A csatorna északi fala már külön fal, mely igen rendetlen művű, dirib-darab kövekből készült. Kivétel a sekrestye alatti fűtőkamra helyiségen átvonuló csatornaszakasz, melynek oldalfalai római téglákból épültek. A lapos szegmentívű boltozata pedig római téglákból készült, de nagyon hepe-hupásan, egymásik téglá belelóg az ürbe. A kövek és téglák mind az itt volt nagyterjedelmű, a Ferenciek utcájáig és a Széchenyi-térig nyúló római temetőből valók. Ez volt a középkori építők anyagbányája, valamint a XIV. és XV. századi, gót stílusban építők a székesegyház román kőfaragványait használták fel építőanyag gyanánt. Az ilyen dolgok megismétlődnek.

Mi célból létesítették a XI. században ezt a csatornát? Ugyanabból a célból, amelyet a mostani munkálatok tűztek ki, vagyis hogy a székesegyházat vízmentesítsék. Hamar észrevehették a régiek is, hogy a székesegyház mögötti hegyből vizek csurognak lefelé s ezek végzetes veszedelmet jelentenek az épületre nézve. Íme, a régiek elővigyázatossabbak voltak, mint az 1882—1891. évek között restauráló építészek, kik ugyan ólomlemezeket raktak bele a dóm mostani északi falába, hogy a talajvíz felszívargását megakadályozzák, de aztán amit ezzel elérhettek volna, elrontották azzal, hogy a földtalaj színét a falhoz az ólomréteg fölött húzták meg, tehát oldalról alávezették a falba a talajvizet, mely alulról fölfelé nem mehetett az ólom miatt. Sőt a régiek bölcsen kieszelt művét egy szakaszon meg is semmisítették, mikor a fűtőház kályhagödrével a csatornát kettészelték és mégis azt mondták, hogy nem tudnak róla semmit.

A technikai szempontokon kívül azonban még egyéb problémákkal is kapcsolatos ez a csatorna. Egyik az Árpád-kori négyszögletes magyar székesegyházakra vonatkozó Henszlmann-féle elmélet. Minthogy a csatorna az északnyugati torony alapfala alatt vonul el, azt kell feltételeznünk, hogy a tornyot előbb építették rá, vagyis a torony nem egyidős a templom testével. De az északkeleti torony sem lehet egyidős az északnyugatival, mert bár alatta is van csatorna, de már olyan szűk méretben, hogy annak a torony létezése után való kifúrását bátran föltehetjük. Ennek földalatti, az altemplommal egyező szintjében éppen Hensz-

mann állítása szerint ciszterna volt, melyet később oltárrá (lehet, hogy Henszlmann kápolnát akart mondani) alakítottak át s ott a fal igen pontosan volt vésve. Ma is látható a torony keleti falában az oltár fülkéje és lépcsője és északi falában a miseszereplvények elhelyezésére (vagy tán szentségházul, esetleg piscinául) szolgált fülke.

Másik probléma a székesegyház fejlődéstörténetének mikéntje. Valamikor azt hitték, hogy az egész templom vagy a kápolnának leszámításával legalább a szentélye és három hajója egyszerre épült. Már az 1882—1891. évi restaurációkor kitűnt, hogy a szentélyrész eleje, a diadalív a XII. század végén átépítésen ment keresztül. A mostani orgonakarzat elején levő pillérek és azokat összekötő ívek nagyon hasonlítanak a diadalívpillérekhez és ívhez. Miből azt következtettem, hogy a karzati rész már toldás. Csak azért nem mondtam ezt hangosan, mert a nyugati kapu római sírkövekből faragott bélétei igen primitív formákat tüntetnek fel, tehát a dóm legkorábbi korszakára utalnak. Éppígy a diadalív és orgonakarzati ív pillérfejezetei is. Most azonban a csatorna ezen a karzati szakaszon való falazatának a többitől való eltérése megerősített a föltevésemben. Ami pedig a kapu és a pillérfejeztek formáit illeti, könnyen elképzelhetjük, hogy a kaput is meg a pillérfejeket is régi helyükről kiemelték és újra beépítették.

Még néhány ilyen leletre volna szükségünk, hogy az Árpád-kori magyar képzőművészet sok kétes vagy vitás kérdését megoldhassuk.

Szőnyi Ottó.

JEGYZETEK

¹ Dr. Szőnyi Ottó: A pécsi őskeresztény sírkamra. Budapest, 1907

² Ismertetésük: Dr. Szőnyi Ottó: A pécsi őskeresztény temető. Religio 1913. 577—579. és 596—597. ll.

³ Lásd szerző cikkeit a pécsi «Dunántúl» című napilap 1923. évi július 29., augusztus 18. és november 19. számaiban.

⁴ Gróf Zichy Gyula pécsi püspök tulajdonában. A pécsi püspöki uradalmi levéltárból került elő. Publikálva még nincs.

⁵ Anton Gnirs: Zwei frühe christliche Kultbauten auf der Insel Veglia. A Mitteilungen der k. k. Zentralkommission für Denkmalpflege, Wien, 1915. Bd. XIV. Nr. 1/2. 26—28. ll.

⁶ *Henszlmann Imre*: A székesfehérvári ásatások eredménye. Pesten, 1864. *Dr. Emerich Henszlmann*: Die Grabungen des Erzbischofs von Kalocsa Dr. Ludwig Haynald. Leipzig, 1873. E műben a 101. oldaltól kezdve:

Analyse des Grundrisses der Kathedrale von Fünfkirchen ; a 47—57. oldalakon : Die viertürmigen Kirchen in Ungarn. Dr. Henszlmann Imre : Magyarország ókeresztyén, román és átmenetstíli emlékeinek rövid ismertetése. Budapest, 1876. Ebben a 37—39. oldalakon : A pécsi sírkamra «cubiculum», az 59—73. oldalakon : Pécsi székesegyház.

⁷ Nem lépcsős e toronyalapzat mostani állapotában, mint az északeleti toronyé. Minthogy azonban a lejtő betonnal le van öntve, valószínű, hogy az eredeti lépcsőfok-közöket később tüntették el, talán az 1882—1891. restauráláskor.

⁸ Möller István tanár épp az ellenkezőjét tartja.

⁹ Archæol. Közlemények XX. kötet 72—130. oldalak.

¹⁰ De statu Ecclesiæ Pannoniæ IV. kötet. Cap. II. pag. 261.

¹¹ Pécs régiségei. I. 12.