

BATRACIOS Y REPTILES DE RIOJA Y CATAMARCA

(REPÚBLICA ARGENTINA)

RECOGIDOS DURANTE LOS MESES DE FEBRERO Á MAYO DE 1895

(EXPEDICION DEL DIRECTOR DEL MUSEO)

POR

JULIO KOSLOWSKY

NATURALISTA VIAJERO DEL MUSEO DE LA PLATA

Lámina I-IV

Batracios y reptiles de Rioja y Catamarca

(REPÚBLICA ARGENTINA)

RECOGIDOS DURANTE LOS MESES DE FEBRERO Á MAYO DE 1895

(Expedición del Director del Museo)

(LÁM. I-IV)

BATRACHIA

Fam. CYSTIGNATHIDÆ.

TELMATOBIOUS. Wiegman.

1. **Telmatobius Hauthali.** Koslowsky. (Lám. I, fig. 1-5).

Lengua subcircular, algo más ancha que larga, atrás libre y un poco emarginada; dientes palatinos en dos pequeños fascículos situados entre los trasrespiraderos. Los dedos de la planta tienen algo más de la mitad unidos por una membrana natatoria; un borde libre pasa por la parte interior del tarso, estendiéndose sobre la parte exterior del dedo interior. La pierna alcanza, con la articulación tibio-tarsal, el ángulo de la boca. La piel es lisa, cubierta con gran cantidad de puntitas córneas sobre el pecho, el dorso, abdomen y las extremidades, siendo el número mayor de ellas sobre el abdomen, las piernas posteriores y sobre el pecho entre los brazos. Todos los ejemplares tienen sobre el pulgar una placa áspera compuesta de puntitas negras corneas. Por encima es de un color plomo ó gris azulado, siendo el color más oscuro sobre la región de la cabeza; abajo es de un color blanco oliváceo sucio, con manchas oscuras sobre fondo amarillo en la parte inferior de las piernas en algunos ejemplares. Por encima son

todos ejemplares de un solo color y las larvas, en estado bastante avanzado, tienen el color plomo con muchas puntitas negras sobre la cabeza y el dorso. Esta especie fué hallado en la cordillera de Catamarca en el arroyo « Aguas calientes » (4000 metros altura), en las inmediaciones de Cazadero grande, donde el Geólogo del Museo señor Rodolfo Hauthal los tomó en el arroyo, cuyas aguas siempre conservan una temperatura de veinte grados, Celsius.

2. Paludicola bufonia. (Bell.) Blgr.

De esta especie posee el Museo tres ejemplares recogidos en el vinje del señor Director del Museo (1893).

Fam. BUFONIDÆ.

BUFO. Laur.

3. Bufo arenarum. Hensel.

Este sapo negro habita todos los lugares de Chilecito que están cubiertos con vegetación, pero siempre son poco numerosos. Se han traído tres ejemplares jóvenes en alcohol.

4. Bufo marinus (L.) Schneid.

El sapo común se halla en abundancia, como en toda la América del Sud, también en los alrededores de Chilecito. Se ha traído un ejemplar para verificar su identidad.

Fam. HYLIDÆ.

HYLA. Laur.

De este género posee la República más especies que de cualquier otro de los Batracios.

5. Hyla riojana. Koslowsky. (Lámina II, fig. 1-3).

La lengua está fuertemente emarginada con borde posterior poco libre y provista en su parte anterior con dos pequeñas

protuberancias, teniendo en algunos ejemplares una escavacion cerca de los márgenes laterales (fig. 3); los dientes palatinos agrupados en dos pequeños fascículos en el medio de los trasrespiraderos. La cabeza más ancha que larga y con la piel muy suelta sobre ella y el cuerpo; el hocico redondeado y la punta distante del ojo dos veces y medio del diámetro del ojo; el espacio interorbital es tres veces el diámetro del ojo y algo concavo. El disco timpánico bien visible y una tercera parte más pequeño que el ojo. Los dedos de la palma tienen muy poca membrana natatoria á la base de ellos; el disco de los mismos dedos es algo más pequeños que el disco timpánico; los dedos de la planta son unidos por una membrana natatoria que es emarginada y con discos algo más pequeños, que los de los dedos de la palma. Un borde corre sobre la parte inferior del tarso, el que se extiende sobre la parte exterior del dedo interior. Las piernas alcanzan con su articulacion tibio-tarsal casi al hocico, pasando mucho el ojo. La piel es lisa arriba, abajo granulada con tubérculos' chatos que se extienden sobre las piernas posteriores. Por encima es el color un azul grisáceo con muchas manchas ovales y redondas isabelinas que tienen en algunas un borde negro, siendo las de la espalda mayores que las de la cabeza y de los brazos; la parte posterior de las piernas (femur) es marmorado con tises brunos y líneas de gris claro; la parte de la tibia provista á través con manchas como la de la espalda. Abajo de color blanco con una red fina bruna entre los brazos que forman los pliegues entre las granulaciones.

Esta especie fué hallada en una fuente que se llamaba «Aguadita» en el camino de Patquía á Chilecito, unos quince leguas de este pueblito Provincia de la Rioja.

LACERTILIA.

Fam. GECKONIDÆ.

HOMONOTA. Gray.

Este género pertenece hasta ahora solo á la parte austral del Sud América y está representado hasta ahora únicamente en la República Argentina y Uruguay.

1. *Homonota Whitei*. Blgr.

De esta especie solo se conocia un solo ejemplar obtenido en Cozquin (Córdoba) por el señor E. White, quien hizo colecciones de historia natural en esta República, y quien mandó las lagartigas á Londres donde se reconoció que era una nueva especie. Ahora se ha traído de la expedición del señor Director del Museo dos ejemplares, de Chilecito, lo que indica que ya no se puede considerar este animal como localizado ó muy raro.

GYMNODACTYLUS. Spix.

2. *Gymnodactylus horridus*. Burm.

Esta especie que fué descripta por el Doctor Burmeister en su «Reise durch die La Plata Staten» 1861, (de Mendoza), no la hallo mencionada en el «Catalogue of the Lizards in the British Museum» que será un olvido seguramente. Se han conseguido cuatro ejemplares en Chilecito.

Fam. IGUANIDÆ

UROSTROPHUS. D. & B.

3. *Urostrophus scapulatus*. (Burm.) Blgr.

Esta especie fué hallada en las cordilleras altas de Catamarca; el ejemplar mide diez centímetros desde el hocico hasta el ano y posee un color verde oscuro por encima, los dientes laterales no reconocibles como tricúspidos sino muestran más bien la dentadura del *Diplolaemus Darwini* Bell. Es muy rara.

LIOSAURUS. D. & B.

4. *Liosaurus Belli*. D. & B.

Se ha coleccionado solo un ejemplar joven en este viaje.

DIPLOLAEMUS. Bell.

5. *Diplolaemus Darwini*. Bell.

Este habitante de la Patagonia se ha cazado tambien en las cordilleras altas de Catamarca y de la Rioja, teniendo los dibujos típicos del *D. Darwini*, y otros, los de la misma especie

descriptos como ejemplares de *D. Bibroni*. Se ha conseguido un ejemplar en Catamarca y tres en Rioja, cazados los últimos por el geólogo del Museo señor Rodolfo Hauthal.

HELOCEPHALUS. Ph.

6. *Helocephalus nigriceps*. Ph.

Esta especie, que varía extraordinariamente en sus dibujos, fué encontrada en las cordilleras altas de Catamarca.

De los ejemplares recogidos mido el más grande, desde el hocico hasta al ano, ocho centímetros. Teniendo la cola perdida la mayor parte de ellos, no puedo indicar el tamaño total. El color negro de la cabeza desaparece por completo en algunos ejemplares.

LIOLAEMUS. Wiegum.

7. *Liolaemus nigromaculatus* (Wiegum.) Blgr.

Esta especie se observa por la primera vez en la República Argentina. Es muy variable, pues el Doctor Philippi y también Girard, la han descrito dos veces bajo diferentes nombres fuera de los sinónimos de otros autores. Los cuatro ejemplares coleccionados en Catamarca durante esta excursión, son todos provistos con las dos manchas negras sobre el omoplato, en línea horizontal y no en posición vertical como lo demuestra el dibujo de Bell en «Zoology, Voyage of H. M. S. Beagle.»

El ejemplar mayor mide del hocico hasta el ano $5\frac{1}{2}$ ctm. y de ahí hasta la punta de la cola $9\frac{1}{2}$ centímetros.

8. *Liolaemus lineomaculatus*. Blgr.

De esta especie, que fué descrita de Patagonia por Bell como *L. Kingi* y separada después por Boulenger bajo el nombre arriba indicado, se ha coleccionado un ejemplar solamente, el que es una hembra con huevos, recogida por el señor Hauthal en las cordilleras de Rioja; es lástima que falte al ejemplar la cola, la que en general se corta en este género cuando se las cazan. Mide del hocico hasta el ano $5\frac{1}{2}$ cm.

9. *Liolaemus Darwini*, (Bell) Blgr.

De esta especie se ha coleccionado un ejemplar en Chilecito.

10. *Liolaemus gracilis*. (Bell) Blgr.

Esta especie fué coleccionada en dos ejemplares en Autofagasta de la Sierra (Provincia de Catamarca), durante la excursion de 1893 del señor Director del Museo.

11. *Liolaemus Fitzingeri*. (D. & B.) Blgr.

Tambien de esta especie se han conseguido tres ejemplares en el mismo viaje, en Catamarca.

12. *Liolaemus andinus*. Koslowsky. (Lám. III.)

Cuerpo deprinado y ancho. Cabeza muy corta con diez escamas labiales superiores y con seis ó siete labiales inferiores. Entre las labiales superiores y las escamas infraorbitales, hay una sola hilera de escamas. Los respiraderos son latero-superiores. Las escamas de la cabeza son lisas y convexas, siendo las interparietales mas pequeñas que las parietales; en las supraoculares se nota una séria de cinco á seis escamas mayores. El timpano es bien visible y grande con dos ó tres pequeñas escamas prominentes obtusas en su bordo anterior. Las escamas de la espalda son pequeñas, lisas algo convexas, y redondeadas, no imbricadas, pasando en la mitad posterior del dorso á ser escamas hexagonales. Los lados del cuello están provistos con pliegues muy fuertes y un pliegue antehumeral, los que están cubiertos con una granulacion fina. Las escamas de la cola están arregladas en verticilos, de escamas lisas y cuadrangulares, las que, hácia la punta de la cola, poseen una quilla poco pronunciada. Las escamas de la garganta y del pecho son grandes, imbricadas, romboidales ó cuadrangulares. Las escamas sobre la parte posterior de las piernas son granulares y uniformes, estando cubiertas por encima con escamas mayores que las de la espalda ó imbricadas. En los ejemplares muy adultos pasa un pliegue á través de la garganta. Los dos sexos carecen de poros femorales y anales. El color de encima es de un gris de raton; una linea corta negra que principia desde los respiraderos, pasa por el ojo en linea recta, alcanzando el cuello; una otra linea negra

empieza debajo de los infraorbitales y va hasta la oreja, estando indicada la última línea en algunos ejemplares solo por pequeñas manchitas alargadas. Sobre el cuello y dorso se hallan muchas manchas pequeñas negras, arregladas en algunos ejemplares, en fajas transversales que están acompañadas en su borde posterior por manchitas de un color rosa pardusco, las que son mayores que las negras; sobre la cola se disponen las manchas en ángulos ó fajas, pero siempre sin union íntima entre sí. Las piernas están salpicadas de pequeños puntos negros y color rosa pardusco.

Por debajo el color es un blanco sùcio que pasa, sobre el vientre á un color azulado; la garganta está jaspeada con gris azulado, ó con rosado claro ó con tismos azules. Hay 105 á 110 escamas alrededor del cuerpo en el medio del tronco.

El largo total es de 132 mm., la cabeza 14 mm., el tronco 54 mm., la cola 64 mm. La pierna anterior 24 mm., la pierna posterior 37 mm.

Esta especie se ha coleccionado en las cordilleras de Catamarca, en alturas que varían entre 3 á 4000 metros. La cola es en esta especie menos frágil que en las demás de este género.

TROPIDURUS. Wied.

13. *Tropidurus spinulosus.* (Cope) Boettg.

De esta lagartija se han coleccionado cinco ejemplares de Catamarca y Rioja. El Museo posee, además, ejemplares de Entre Ríos, Corrientes y Córdoba, recogidos en excursiones anteriores.

PHYMATURUS. Gravh.

14. *Phymaturus palluma.* (Mol.) Gravh.

Se ha coleccionado un hermoso ejemplar de Catamarca, donde fué tomado en las altas cordilleras.

Mide del hocico hasta el ano 10 cm.

Fam. ANGUILLIDÆ.

OPHIODES. Wagl.

15. Ophiodes striatus. (Spix) Wagl.

De esta especie se ha coleccionado un ejemplar en Catamarca.

Fam. TEIIDÆ.

TUPINAMBIS. Daud.

16. Tupinambis rufescens. (Gth.) Blgr.

De esta especie se halla una iguana jóven en las colecciones del Museo, conservada en alcohol y procedente de Catamarca, recogida por el señor Hauthal. Su largo total es 58 cm.

AMEIVA. Cuv.

17. Ameiva ameiva (L.) Koslowsky.

Esta lagartija, que está repartida casi sobre todos los países de la América del Sur, se ha conseguido en Antofagasta de la Sierra, en la expedición anterior.

CNEMIDOPHORUS. Wagl.

18. Cnemidophorus multilineatus. Ph.

Se ha coleccionado un ejemplar de este gracioso animalito, en La Rioja, por el señor Hauthal, donde, dice, abunda en las montañas. El ejemplar posee doce poros femorales sobre una pierna y trece sobre la otra, y mide del hocico hasta el ano 54 mm.

TEIUS. Merr.

19. Teius teyou. (Daud.) Fitz.

Del teyú se han coleccionado catorce ejemplares de todas edades, tanto en las altas sierras de La Rioja como en las de Catamarca.

Fam. SCINCIDÆ.

MABUIA. Fitz.

20. Mabuia frenata. (Cope) Bocourt.

En el viaje anterior se han coleccionado dos ejemplares en Antofagasta de la Sierra, que no ofrecen ninguna particularidad.

OPHIDIA

Fam. GLAUCONIIDÆ.

GLAUCONIA. Gray.

1. Glauconia albifrons. (Wagl.) Blgr.

Este animalito, que parece mas bien una lombriz que una vívora, se halla en toda la República, viviendo en la tierra arenosa. Se ha coleccionado un ejemplar en Catamarca, el que tiene la cabeza enteramente negra.

Fam. COLUBRIDÆ.

LIOPHIS. Wagl.

2. Liophis poecilogyrus. (Wied.) Jan.

Esta culebra es la mas comun en la República Argentina y tiene una vasta distribucion geográfica. Se ha coleccionado un ejemplar en Catamarca.

LYSTROPHIS. Cope.

3. Lystrophis semicinctus. (D. & B.) Blgr.

Esta especie fué hallada en una altura de 4000 metros en la vega de San Francisco, en Catamarca, durante la expedicion del señor Director del Museo; el animalito mide 20 cm. de largo y posee colores vivos.

4 *Lystrophis D'Orbignyi*. (D. & B.) Cope.

De esta especie posee el Museo un ejemplar de Catamarca, el que no difiere en nada de los coleccionados en la Provincia de Buenos Aires.

RHADINAEA. Cope.

5. *Rhadinaea sagittifera*. (Jan.) Blgr.

La especie es muy repartida en la Patagonia y las provincias andinas de esta República y varia mucho en color y número de las escamas sobre la cabeza, teniendo algunos ejemplares hasta tres rostrales posteriores, siendo el número normal dos, lo que no depende de la localidad, pues el Museo posee ejemplares de Chubut y de Antofagasta de la Sierra en Catamarca, de los cuales unos están provistos de tres placas post-rostrales bien desarrolladas y otros solamente de dos. El ejemplar coleccionado en Chilecito carece del fondo blanco sobre el dorso, el que es de un amarillento oliváceo; las manchas negras, que poseen en general los individuos, son en este ejemplar de un color sepia claro, teniendo solamente las manchas triangulares del costado un color negro en algunas escamas. También demuestran los dibujos del costado una inclinación para unirse entre sí, la que en el ejemplar presente está bien indicada por dos series longitudinales de escamas que limitan la mitad blanca del costado, teniendo estas escamas una mancha longitudinal negra en el medio de cada una de ellas, la que es tan fuertemente pronunciada en la primera parte del cuerpo, que se forma una línea bien negra. Hay que mencionar que muchas escamas por todo el cuerpo, tienen un borde en la mitad anterior de un color colorado claro de sangre ó de lacre, lo que hasta ahora no se ha observado en ningún ejemplar de la especie. Todos los ejemplares coleccionados en Catamarca tienen las manchas negras de un tamaño mucho más inferior que las que provienen de Patagonia. De Catamarca posee el Museo cinco ejemplares; de Chilecito solamente uno, el mencionado.

6. *Philodryas trilineatus*. (Burm.) Koslowsky.

Esta especie la denominó el Dr. Burmeister como *Herpetodryas trilineatus* Burm., en su «Reise durch die La Plata-Staaten», T. I, pág. 309, la que fué otra vez descripta por Jan y dedi-

cada al Dr. Burmeister, *Philodryas Burmeisteri* Jan, pero conforme con los acuerdos de los Congresos Internacionales de París y de Moscow, hay que mantener estrictamente la primera denominación específica, aunque nos violentemos en este caso. El Museo posee ejemplares de Catamarca, de Rioja, de la Patagonia y un ejemplar de Misiones.

Fam. ELAPIDÆ.

ELAPS. Schneid.

7. Elaps Marcgravi. Wied.

Se ha coleccionado solamente una víbora de coral en los alrededores de Chilecito, la que está en perfecta conservación, no habiendo perdido nada del color colorado oscuro que ha motivado la denominación vulgar á esta clase de víboras.

Fam. VIPERIDÆ

BOTHROPS, Wagl.

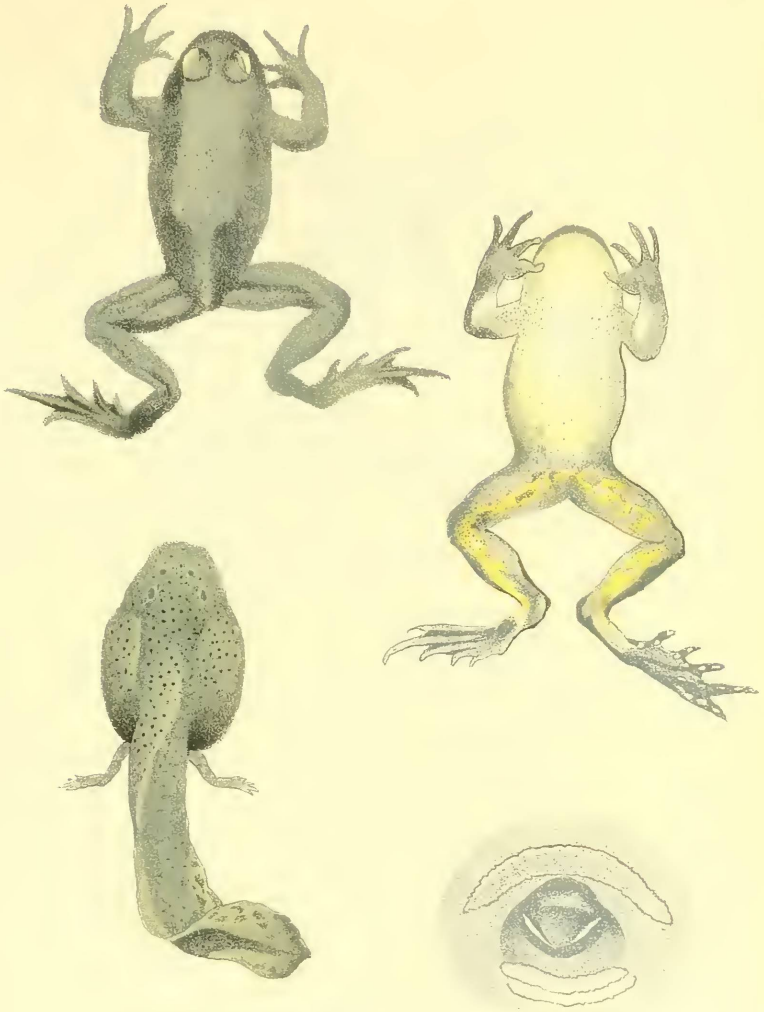
8. Bothrops Burmeisteri. Koslowsky: (Lámina IV, fig. 1-4).

La cabeza sin dibujos ó líneas blancas, poseyendo solamente varias manchitas irregulares de un color marrón habana por encima de la cabeza; del borde posterior del ojo se extiende en diagonal una faja ancha de un marrón oscuro, la que toca con los últimos cinco labiales superiores. El hocico es moderadamente levantado y la cabeza proporcionalmente muy ancha. El dibujo sobre el cuerpo consiste en paralelogramos de un marrón habana sobre un fondo de color ceniza algo bronceo. La cola es muy deprimida y posee una leve excavación á manera de una canaleta en el medio de la parte del dorso, el dibujo por encima son fajas transversales que se han compuesto siempre de dos cuadrados. Por abajo del cuerpo, de un solo color de un blanco rosado que carece por completo de mancha alguna. Tiene 25 series de escamas alrededor del cuerpo, 157 escamas ventrales y 51 subcaudales. Largo total 500 mm. Cabeza 26 mm., cuerpo 423 mm., cola 51 mm.

Esta nueva especie se ha coleccionado por uno de los ayudantes del Sr. Director del Museo, en los alrededores de Chilecito y la dedico á la memoria del ilustre Dr. Burmeister, al creador del Museo Nacional, de Buenos Aires, quien tanto hizo para divulgar la fauna argentina y cuyas lecciones no olvido.

JULIO KOSLOWSKY,

Naturalista Viagero del Museo de La Plata.



P. Sackmann, del et lith.

Talleres del Museo.

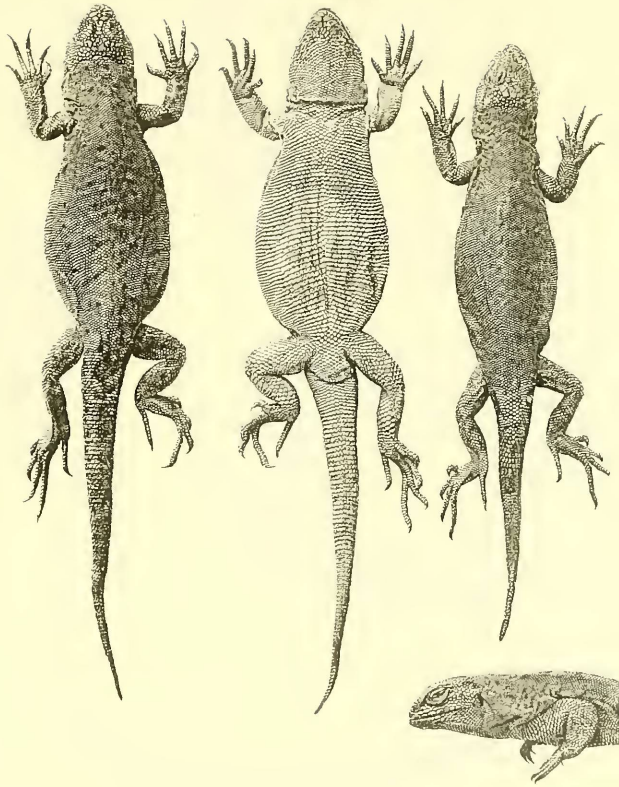


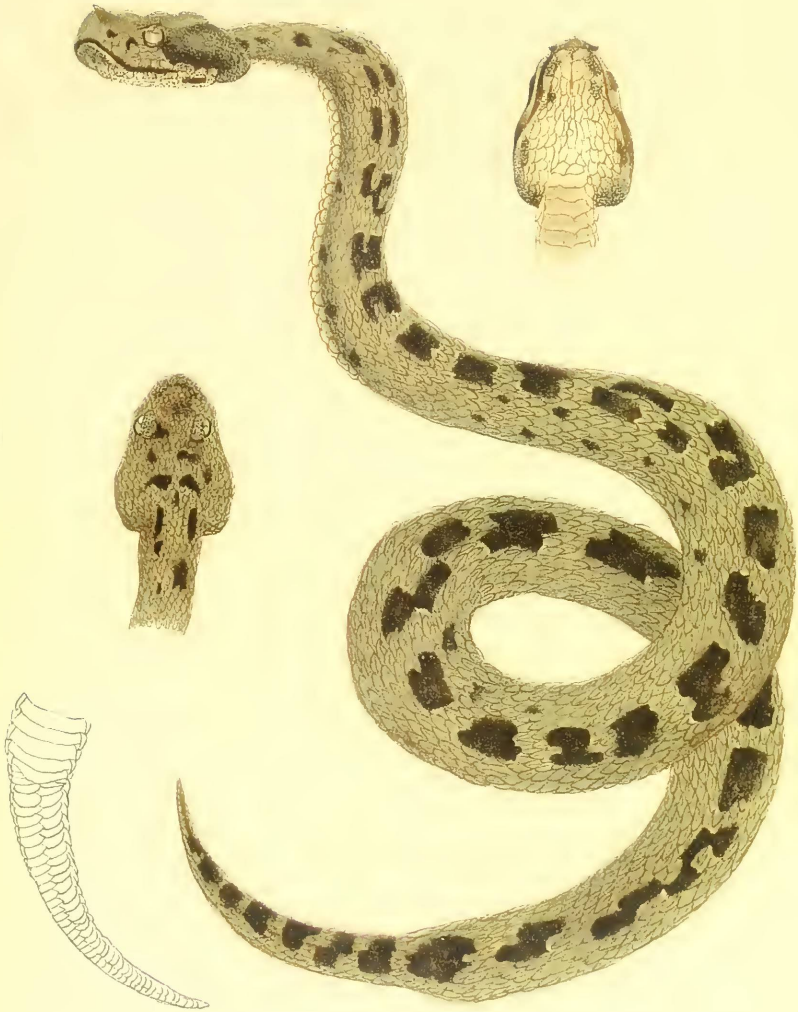


P. Sackmann, del et lith.

Talleres del Museo.

HYLA RIOJANA, n. sp.





P. Sackmann, del et lith.

Talleres del Museo.

BOTHIROPS BURMEISTERI, n. sp.