

VLIZ (vzw)
VLAAMS INSTITUUT VOOR DE ZEE
FLANDERS MARINE INSTITUTE
Oostende - Belgium

36184

**MOLLUSQUES TESTACÉS MARINS
DE MADAGASCAR
SUPPLÉMENT**

Par Ph. DAUTZENBERG.

Depuis la publication, en 1929, de notre liste de Mollusques testacés marins de Madagascar (1), M. E. Decary, Administrateur des Colonies et actuellement Directeur du District d'Ambovombé, a fait d'importantes récoltes dont il a bien voulu nous confier l'étude. Cela nous permet de faire connaître dans ce Supplément, pour beaucoup d'espèces, des localités qui n'avaient pas encore été signalées et d'ajouter les noms de 111 espèces et de 22 variétés qui ne figurent pas dans notre premier travail. Ces noms supplémentaires sont précédés d'un astérisque.

(1) Extrait de la *Faune des Colonies françaises*, t. III, pp. 321-636, pl. IV-VII, Paris, 1929.

Classe CEPHALOPODA

Ordre DIBRANCHIATA

Sous-Ordre DECAPODA

Genre SEPIA Lamarck, 1798.

* SEPIA ROUXI d'Orbigny.

- | | | | |
|-------|--------------------|---------|---|
| 1839. | <i>Sepia Rouxi</i> | | D'ORBIGNY, Céphalopodes Acétabulifères, p. 271, pl. 19. |
| 1845. | — | — | D'ORBIGNY, Mollusques vivants et fossiles, p. 290, 291. |
| 1879. | — | d'Orb., | TRYON, Man., I, p. 191, pl. 87, fig. 394 à 397. |

Localités. — Cap S^{te}-Marie (Decary); baie de Ranofotsy, W. de Fort-Dauphin (Decary).

Genre SPIRULA Lamarck, 1801.

SPIRULA SPIRULA Linné.

DAUTZENBERG, 1929, p. 116.

Localités. — Tamatave (Decary); Ambila, au Sud de Tamatave (Decary, V, 1928); Cap S^{te}-Marie (Decary); Ambovombé (Decary, 1931).

Ordre TETRABRANCHIATA

Genre NAUTILUS Linné, 1758.

* NAUTILUS POMPILIUS Linné.

- | | | | |
|-------|---------------------------|---|--|
| 1758. | <i>Nautilus Pompilius</i> | | LINNÉ, Syst. Nat., édit. X, p. 709. |
| 1879. | — | — | Lin., TRYON, Man., I, p. 215, pl. 99, fig. 507, 508. |

Localités. — Plage du Faux-Cap, près du Cap S^{te}-Marie, un exemplaire recueilli en 1917 (Decary); plage d'Ikouka, au Sud d'Ambovombé, 1931 (Decary).

Classe **PTEROPODA**

Ordre **THECOSOMATA**

Genre **CAVOLINIA** Gioeni, 1783.

CAVOLINIA LONGIROSTRIS (Lesueur) de Blainville.

DAUTZENBERG, 1929, p. 418.

Localité. — Diego-Suarez (Decary).

Classe **GASTROPODA**

Ordre **PULMONATA**

Sous-Ordre **GEHYDROPHILA**

Genre **PLECOTREMA** H. et A. Adams, 1853.

* **PLECOTREMA SOUVERBIEI** Montrouzier.

1862. *Plecotrema Souverbiei* MONTROUZIER, Journ. de Conchyl., X, p. 246, pl. IX, fig. 12, 12.

1901. — *Souverbiei* Montr., KOBELT, Conch. Cab., 2^e édit., *Auriculacea*, II, p. 252, pl. 31, fig. 1, 2.

Localité. — Baie de Diego-Suarez (Decary).

Un exemplaire jeune, mais bien conforme à ceux de la Nouvelle-Calédonie.

* **PLECOTREMA TYPICA** H. et A. Adams.

1853. *Plecotrema typica* H. et A. ADAMS, Proc. Z. S. L., p. 120.

1853. — — H. et A. ADAMS, Genera of rec. Moll., II, p. 240, pl. LXXXII, fig. 4.

1854. — — PFEIFFER, Novitates Conch., I, p. 16, pl. V, fig. 12, 13, 14.

1901. — *typicum* H. et A. Ad., KOBELT, Conch. Cab., 2^e édit., *Auriculacea*, II, p. 236, pl. 27, fig. 5.

Localité. — Baie de Diego-Suarez (Decary).

Genre LAIMODONTA H. et A. Adams, 1854.

LAIMODONTA AFFINIS Deshayes.

DAUTZENBERG, 1929, p. 119.

Localité. — Diego-Suarez (Decary).

LAIMODONTA BRONNI Philippi.

DAUTZENBERG, 1929, p. 119.

Localité. — Baie de Diego-Suarez (Decary).

Genre CASSIDULA de Férussac, 1821.

CASSIDULA LABRELLA Deshayes.

1831. *Auricula labrella* DESHAYES, Magasin de Zoologie,
1^{re} partie, pl. 14.

1929. *Cassidula Kraussi* Küst., DAUTZENBERG, loc. cit., p. 119.

Localité. — Diego-Suarez (Decary).

Dans notre précédent travail, nous avons cité cette espèce sous le nom de *Cassidula Kraussi* Küster, mais l'examen des nombreux spécimens récoltés par M. Decary nous amène à considérer les deux noms comme synonymes et, dès lors, c'est *labrella* Desh., plus ancien, qu'il faut adopter. Pfeiffer avait déjà soupçonné cette identité en disant, à propos du *Kraussi* : « nonne præcedenti (*labrella*) nimis affinis ? ». Les spécimens de Diego-Suarez s'accordent d'ailleurs mieux avec la figuration du *labrella* de Deshayes qu'avec celles du *Kraussi* de Küster (Conch. Cab., 2^e édit., p. 24, pl. 3, fig. 6, 7, 8).

Genre MELAMPUS Montfort, 1810.

* MELAMPUS CAFFER Küster.

1839. *Conovulus ater* v. MÜHLFELD, in ANTON, Verzeichniss, p. 48, n° 1773 (*nomen nudum*)

1844. *Auricula caffra* KÜSTER, Conch. Cab., 2^e édit.,
Auriculacea, I, p. 36, pl. 5,
fig. 6, 7, 8.

Localité. — Baie de Diego-Suarez (Decary).

MELAMPUS CRISTATUS Pfeiffer.

DAUTZENBERG, 1929, p. 120.

Localité. — Baie de Diego-Suarez (Decary).

* **MELAMPUS FASCIATUS Deshayes.**

1830. *Auricula fasciata* DESHAYES, Encycl. Method., II,
p. 90.
1832. — *monile* QUOY et GAIMARD, Voy. « Astro-
labe », I, p. 166, pl. 13, fig. 28
à 33.
1844. — *fasciata* Desh., KÜSTER, Conch. Cab., 2^e édit.,
Auriculacea, I, p. 33, pl. 5,
fig. 9, 10, 11.
1901. *Melampus fasciatus* Desh., KOBELT, Conch. Cab., 2^e édit.,
Auriculacea, II, p. 235, pl. 29,
fig. 14 à 18.

Localité. — Baie de Diego-Suarez (Decary).

* **MELAMPUS KÜSTERI Krauss.**

1842. *Auricula monile* REEVE (*non* Quoy et Gaimard),
Conch. Syst., II, p. 106, pl.
CLXXXVII, fig. 8.
1844. — *Küsteri* KRAUSS, *in* KÜSTER, Conch.
Cab., 2^e édit., *Auriculacea*, I,
p. 34, pl. 4, fig. 10 à 13.

Localité. — Baie de Diego-Suarez (Decary).

MELAMPUS LIVIDUS Deshayes.

DAUTZENBERG, 1929, p. 120.

Localité. — Baie de Diego-Suarez (Decary).

MELAMPUS PARVULUS (Nuttall) Pfeiffer.

DAUTZENBERG, 1929, p. 120.

Localité. — Baie de Diego-Suarez (Decary).

MELAMPUS PFEIFFERIANUS A. Morelet.

DAUTZENBERG, 1929, p. 120.

Localité. — Baie de Diego-Suarez (Decary).

* MELAMPUS STRIATUS Pease.

1861. *Melampus (Tralia) striatus* PEASE, Pr. Z. S. L., p. 244 (Tahiti).
1866. — *Montrouzieri* SOUVERBIE, Journ. de Conch., XIV, p. 148, pl. VI, fig. 1, 1^a. (N. Calédonie).
1868. — *striatus* PEASE, Amer. Journ. of Conch., IV, p. 100, pl. 12, fig. 14.
1901. — — Pease, KOBELT, Conch. Cab., 2^e édit., *Auriculacea*, II, p. 210, pl. 24, fig. 1, 2; p. 223, pl. 26, fig. 12, 13.
1901. — *Montrouzieri* SOUV., KOBELT, *ibid.*, p. 207, pl. 23, fig. 19, 20.

Localité. — Andramaimbé (Decary).

Bien que Kobelt ait cité le *M. Montrouzieri* comme espèce distincte du *M. striatus*, leur sculpture est si semblable que nous croyons pouvoir les réunir.

Sous-Ordre THALASSOPHILA

Genre SIPHONARIA Sowerby, 1824.

SIPHONARIA INCERTA Deshayes.

DAUTZENBERG, 1929, p. 121.

Localité. — Diego-Suarez (Decary).

Deshayes a décrit, de la Réunion, deux *Siphonaria* : *incerta* et *parcicostata* qu'il nous paraît difficile de séparer. Chez l'*incerta* le sommet serait central, tandis que chez le *parcicostata*, il serait infléchi à gauche; mais l'examen d'un grand nombre d'exemplaires de la Réunion, de l'île Maurice et de Madagascar montre l'inconstance de ce caractère.

Ordre **OPISTHOBRANCHIATA**

Sous-Ordre **TECTIBRANCHIATA**

Genre **SOLIDULA** Fischer de Waldheim, 1807.

* **SOLIDULA AFFINIS** A. Adams.

1854. *Solidula affinis* A. ADAMS, Monogr. *Actæon* and *Solidula*, Proc. Zool. Soc. Lond., p. 58.
1886. *Actæon (Buccinulus) affinis* A. Ads., WATSON, « Challenger », Gasterop., p. 630, pl. XLVII, fig. 3.
1893. *Solidula affinis* A. Ads., PILSBRY, in TRYON, Manual, XV, p. 141, pl. 20 A, fig. 52.

Localités. — Andramaimbé (Decary); Ankoriko (Decary); Diego-Suarez (Decary).

SOLIDULA NITIDULA Lamarck.

DAUTZENBERG, 1929, p. 123.

Localités. — Ankoriko, pointe des Sables (Decary); baie de Diego-Suarez (Decary).

SOLIDULA SULCATA Gmelin.

DAUTZENBERG, 1929, p. 124.

Localités. — Ankoriko, pointe des Sables (Decary); Diego-Suarez (Decary).

* **SOLIDULA SUTURALIS** A. Adams.

1854. *Solidula suturalis* A. ADAMS, Proc. Zool. Soc. Lond., p. 61.
1865. *Tornatella* — A. Ad., REEVE, Conch., Icon., pl. II, fig. 9 a, 9 b, 9 c.
1893. *Solidula* — — PILSBRY, in TRYON, Manual, XV, p. 139, pl. 20 A, fig. 65.

Localités. — Andramaimbé (Decary); Ankoriko, pointe des Sables (Decary); baie de Diego-Suarez (Decary).

Genre **TORNATINA** A. Adams, 1850.

TORNATINA ISSELI Pilsbry.

DAUTZENBERG, 1929, p. 124.

Localité. — Diego-Suarez (Decary).

TORNATINA OLIVÆFORMIS Issel.

DAUTZENBERG, 1929, p. 125.

Localité. — Diego-Suarez (Decary).

Genre **RETUSA** Brown, 1827.

? **RETUSA AMPHIZOSTA** Watson.

DAUTZENBERG, 1929, p. 126.

Localité. — Diego-Suarez (Decary).

Détermination douteuse, à cause du mauvais état de l'exemplaire unique récolté. Un autre exemplaire de la même localité est un peu plus allongé et pourrait être le *Fourieri* Audouin, mais il est encore plus roulé que l'autre.

Genre **ATYS** Montfort, 1810.

ATYS CYLINDRICA Helbling.

DAUTZENBERG, 1929, p. 127.

Localité. — Diego-Suarez (Decary). Tous les exemplaires récoltés appartiennent à la forme allongée : *elongata* A. Adams.

ATYS NAUCUM Linné.

DAUTZENBERG, 1929, p. 127.

Localité. — Diego-Suarez (Decary).

Genre **BULLA** Linné, 1758.

BULLA ADAMSI Menke.

DAUTZENBERG, 1929, p. 128.

Localité. — Fort-Dauphin (Decary VI, 1926).

BULLA AMPULLA Linné.

DAUTZENBERG, 1929, p. 129.

Localités. — Diego-Suarez (Decary); Antaramaitsy (Decary); Ambovombé (Decary, 1931).

Genre **HAMINEA** Leach, 1847.

HAMINEA TENELLA A. Adams.

DAUTZENBERG, 1929, p. 130.

Localité. — Diego-Suarez (Decary).

Genre **DOLABELLA** Lamarck, 1801.

DOLABELLA SCAPULA Martyn.

DAUTZENBERG, 1929, p. 131.

Localités. — Diego-Suarez (Decary); Cap S^t-Marie (Decary).

Genre **UMBRACULUM** Schumacher, 1817.

UMBRACULUM SINICUM Gmelin.

DAUTZENBERG, 1929, p. 132.

Localités. — Diego-Suarez (Decary); Ankoro (Decary); Faux-Cap (Decary).

Ordre **PROSOBRANCHIATA**

Sous-Ordre **PECTINIBRANCHIATA**

Genre **TEREBRA** Adanson, 1757.

TEREBRA CINEREA Born.

DAUTZENBERG, 1929, p. 134.

Localité. — Antaramaitsy (Decary).

TEREBRA HECTICA Linné.

DAUTZENBERG, 1929, p. 134.

Localité. — Diego-Suarez (Decary).

TEREBRA MÓNILE Quoy et Gaim.

DAUTZENBERG, 1929, p. 136.

Localités. — Andranomaimbe (Decary); Ankoriko, pointe des Sables (Decary); Diego-Suarez (Decary).

TEREBRA NASSOIDES Hinds.

DAUTZENBERG, 1929, p. 137.

Localité. — Baie de Ranofotsy, S.-W. de Fort-Dauphin (Decary).

TEREBRA SUBULATA Linné.

DAUTZENBERG, 1929, p. 139.

Localité. — Diego-Suarez (Decary).

Genre CONUS Linné, 1758.

CONUS BETULINUS Linné.

DAUTZENBERG, 1929, p. 140.

Localité. — S^c-Marie (Decary).

CONUS CORONATUS Dillwyn.

DAUTZENBERG, 1929, p. 142.

Localités. — Diego-Suarez (Decary); Cap S^c-Marie (Decary).

CONUS EBREÆUS Linné.

DAUTZENBERG, 1923, p. 143.

Localités. — Diego-Suarez (Decary); Faux-Cap (Decary).

CONUS GEOGRAPHUS Linné.

DAUTZENBERG, 1929, p. 146.

Localité. — Mananara (Decary).

CONUS GUBERNATOR Hwass.

DAUTZENBERG, 1929, p. 146.

Localités. — Diego-Suarez (Decary); S^{te}-Marie (Decary).

*** CONUS LITOGLYPHUS Meuschen.**

1787. *Conus Litoglyphus* MEUSCHEN, Mus. Geversianum, p. 350, n° 967.
1792. — *litoglyphus* Meusch., HWASS, in BRUGUIÈRE, Encycl. Méthod., p. 692.
1850. — *lithoglyphus* (sic) KIENER Icon. Coq. viv., Genre Brug., *Conus*, p. 127, pl. 29, fig. 1, 1 a.
1884. — *lithoglyphus* (sic) TRYON, Manual, VI, p. 48, pl. 14, Meusch., fig. 74, 75.

Localité. — Diego-Suarez (Decary).

CONUS LIVIDUS Hwass.

DAUTZENBERG, 1929, p. 149.

Localité. — Diego-Suarez (Decary).

CONUS MILES Linné.

DAUTZENBERG, 1929, p. 150.

Localité. — Diego-Suarez (Decary).

CONUS NUSSATELLA Linné.

DAUTZENBERG, 1929, p. 153.

Localité. — Diego-Suarez (Decary).

*** CONUS OBSCURUS Reeve.**

1843. *Conus obscurus* (Humphreys) mss., REEVE, C. Icon., pl. XVI, fig. 82.
1850. *Conus obscurus* Reeve, KIENER, Icon. coq. viv. G. *Conus*, p. 347, pl. 68, fig. 2, 2.

Localité. — Diego-Suarez (Decary).

Il est impossible d'accepter la manière de voir de

Tryon qui, réunissant les *Conus obscurus* et *violaceus* (ce qui est fort hasardé), a choisi le nom *violaceus* alors que *obscurus* le précède dans le *Conchologia Iconica*. Le *violaceus* est inscrit sous le n° 241 de la pl. XLIV, et l'*obscurus* est décrit et figuré pl. XVI, fig. 82.

* **CONUS PERTUSUS** Hwass.

1792.	<i>Conus pertusus</i>		HWASS, in BRUGUIÈRE, Encycl. Méthod., p. 686, pl. 336, fig. 2.
1843.	—	—	HW., REEVE, Conch. Icon., pl. V, fig. 25.
1847.	—	—	BRUG., KIENER, Icon. Coq. viv. Genre <i>Conus</i> , p. 84, pl. 35, fig. 1, 1 a.
1884.	—	—	HW., TRYON, Manual, VI, p. 54, pl. 16, fig. 15, 16, 17.

Localité. — Cap S^e-Marie (Decary).

CONUS TESSELLATUS BORN (emend. Hwass).

DAUTZENBERG, 1929, p. 157.

Localité. — Diego-Suarez (Decary).

CONUS TEXTILE Linné.

DAUTZENBERG, 1929, p. 157.

Localités. — Diego-Suarez (Decary); Fort-Dauphin (Decary, VI, 1926); Faux-Cap (Decary).

Var. **verriculum** Reeve.

DAUTZENBERG, 1929, p. 158.

Localité. — S^e-Marie (Decary).

* **Var. ponderosa** nov. var.

Localité. — S^e-Marie (Decary).

Forme très courte, obèse et lourde.

CONUS VEXILLUM Linné.

DAUTZENBERG, 1929, p. 158.

Localité. — Diego-Suarez (Decary).

Genre PLEUROTOMA Lamarck; 1799.

PLEUROTOMA CINGULIFERA Lamarck.

DAUTZENBERG, 1929, p. 160.

Localité. — Diego-Suarez (Decary).

PLEUROTOMA TIGRINA Lamarck.

DAUTZENBERG, 1929, p. 160.

Localité. — Diego-Suarez (Decary).

Genre DRILLIA Gray, 1838.

* DRILLIA DIGITALIS Reeve.

1843. *Pleurotoma digitale* REEVE, Proc. Zool. Soc. Lond.,
p. 186.
1848. — — REEVE, Conch. Icon., pl. XVII,
fig. 138.
1884. — (*Crassispira*) *digita-* TRYON, Manual, VI, p. 191, pl.
talis Reeve, 43, fig. 75.

Localité. — Diego-Suarez (Decary).

* DRILLIA ALLUAUDI n. sp.

(Pl. I, fig. 1).

Testa turrata. Spira valde elata. Anfractus 8 sub cingulum subsuturalem et in basi strangulati; plicis longitudinalibus et funiculis transversis undique clathrati. Funiculi in medio anfractuum et in summo anfr. ultimi valde eminentes et nodosi fiunt. Apertura infra late aperta. Labrum superne vix emarginatum. Color sordide albus.

Altit. 8, diam. maj. 3 millim. Apertura 3 millim. alta, 1 ¼ millim. lata.

Coquille turriculée, à spire très haute, composée de 8 tours divisés par deux dépressions décurrentes : la supérieure règne sous un bourrelet subsutural étroit et l'inférieure encercle la base des tours supérieurs. Des plis axiaux traversent toute la surface de la coquille et deviennent très saillants et noduleux entre les deux dépressions; ils sont traversés par quatre cordons décurrents espacés qui limitent des alvéoles quadrangulaires assez profondes. Sur le dernier tour la dépression supérieure persiste, ainsi que la rangée de plis axiaux noduleux, mais ceux-ci se rétrécissent bientôt et, devenant de même grosseur que les cordons décurrents, forment avec eux un treillis régulier qui ne cesse que tout près de la base de la coquille où les cordons subsistent seuls. Ouverture largement ouverte et non rétrécie à la base. Labre arqué vers le haut. Echancre du sinus presque invisible. Coloration d'un blanc grisâtre, uniforme.

Localité. — Diego-Suarez (Ch. Alluaud).

* DRILLIA INTERTINCTA E. A. Smith.

1877. *Pleurotoma (Drillia) inter-* E. A. SMITH, Ann. and Mag. Nat.
tincta Hist., 4^e série, XIX, p. 497.
1884. *Drillia sinensis* TRYON (*pars, non* Hinds), Ma-
nual, VI, p. 201, pl. II, fig. 94
(*tantum*).
1886. *Pleurotoma (Drillia) inter-* KOBELT, Conch. Cab., 2^e édit.,
tincta Smith, p. 104, pl. 22, fig. 8 a, 8 b.

Localité. — Ilot Antsoy Bery (G. Petit).

Tryon a considéré cette espèce comme synonyme du *Drillia sinensis* Hinds, en même temps que *Metcalfei* Angas, *consimilis* E. A. Smith, *Coxi* Angas et *spicata* Hinds qui nous paraissent des espèces différentes.

* DRILLIA LALLEMANTIANA Crosse et Fischer.

1865. *Pleurotoma* (*Clathurella*) LALLEMANTIANA CROSSE et FISCHER, Journal de Conchyl., XIII, p. 423, pl. XI, fig. 5.
1884. *Clathurella Letourneuxiana* TRYON, Manual, VI, p. 286, pl. Crosse var. *Lallemantiana* Crosse, 17, fig. 86.

Localité. — Andranomaimbe (Decary).

Il existe dans la collection du Journal de Conchyliologie un exemplaire du *Letourneuxiana* mais qui n'est pas le type figuré. Quant au *Lallemantiana*, il ne s'y trouve pas. Les types de ces deux espèces appartenaient à Fr. Angas et ont dû lui être rendus.

Le spécimen récolté par M. Decary est de moitié plus petit que celui figuré dans le Journal de Conchyliologie : il n'a que 6 millim. de hauteur, au lieu de 12, mais sa forme et sa sculpture sont bien semblables.

Il est possible que les *Lallemantiana* et *Letourneuxiana* appartiennent à une même espèce et que le *Letourneuxiana*, figuré pl. XI, fig. 7, ne soit qu'une variété à sculpture atténuée, comme l'a supposé Tryon, mais, s'il en était ainsi, c'est le nom *Lallemantiana* qui devrait être adopté pour l'espèce et *Letourneuxiana* pour la variété, puisque le premier de ces deux noms précède l'autre, aussi bien dans le texte que sur la planche XI.

Genre MANGILIA Risso, 1826.

* MANGILIA DECARYI n. sp.

(Pl. I, fig. 2).

Testa solidula, nitida. Spira valde elongata. Anfractus 8 convexi, sutura impressa sejuncti, plicis longitudinalibus arcuatis, in anfractu ultimo subsigmoideis ornati. Apertura dimidiam testæ altitudinem non attingens, sat patula, inferne non caudata. Columella

recta, superne valde callosa. Labrum extus incrassatum, superne sat late ac profunde emarginatum. Color albus, inter plicas, paullo infra suturam transversim fusco punctatus.

Altit. 13, diam. maj. 4 millim. Apertura 4 millim. alta, 2 millim. lata.

Coquille assez solide. Spire très élevée, composée de 8 tours convexes, séparés par une suture bien accusée. Tours embryonnaires lisses, les autres ornés de plis axiaux un peu arqués et devenant sigmoïdes sur le dernier. Ouverture assez ample, non canaliculée à la base, et n'atteignant pas la moitié de la hauteur de la coquille. Columelle droite garnie d'une callosité appliquée, peu étalée et devenant très épaisse au sommet. Labre un peu infléchi échancré au sommet par un sinus large et profond. Coloration blanche traversée dans le haut des tours par une série de taches brunes placées entre les plis axiaux.

Localité. — Itomanyry (Decary); Cap S^{te}-Marie (Decary).

* MANGILIA NANISCA Hervier.

- | | |
|-------------------------------|--|
| 1897. <i>Mangilia nanisca</i> | HERVIER, Journ. de Conch., XLV, p. 55, 186, pl. VIII, fig. 5. |
| 1913. — — — Herv., | BOUGE et DAUTZENBERG, Pleurotomidés de la N. Caléd. et dépendances, Journ. de Conchyl., LXI, p. 153. |

Localité. — Fort-Dauphin (Decary).

Genre EUCITHARA P. Fischer, 1883.

* EUCITHARA LYRA Reeve.

- | | |
|----------------------------|---------------------------------------|
| 1846. <i>Mangilia lyra</i> | REEVE, Proc. Zool. Soc. Lond., p. 59. |
| 1846. — — — | REEVE, Conch. Icon., pl. I, fig. 3. |

1884. *Mangitia citikarella* Lk. var. TRYON, Manual, VI, p. 257, pl. 24, fig. 14.
lyra Rve.,

Localités. — Diego-Suarez (Decary); Ankilibé (G. Petit); Tuléar (G. Petit).

Genre GLYPHOSTOMA Gabb, 1872.

* GLYPHOSTOMA GRUVELI n. sp.

(Pl. I, fig. 5).

Testa ovata. Spira acuminata. Anfractus 7 convexusculi : primi duo læves, ceteri plicis longitudinalibus, quam interstitia paullo angustioribus ac costulis transversis numerosis et fere contiguis ornati; ultimus $\frac{2}{3}$ testæ altitudinem aliquantum superat. Apertura angusta, infra in caudam brevem apertamque desinit. Columella subrecta callo adnato breviter marginata et denticulata. Labrum inflexum superne late sed haud profunde incisum, intus incrassatum et confertim plicatum. Anfractus primi duo lactei, ceteri albi, subpellucidi, ultimus in dorso obscure fusco maculatus; labrum præcipue versus basin fuscotinctum.

Altit. 7, diam. maj. 3 millim. Apertura 3 $\frac{1}{2}$ millim. alta, 1 $\frac{3}{4}$ millim. lata.

Coquille ovalaire. Spire acuminée au sommet comprenant 7 tours médiocrement convexes : les deux premiers lisses, les autres ornés de plis axiaux un peu plus étroits que leurs intervalles et de cordons décurrents nombreux et rapprochés. Dernier tour occupant un peu plus de la moitié de la hauteur de la coquille. Ouverture étroite, terminée à la base par un canal court, largement ouvert. Columelle presque rectiligne. Labre échancré au sommet par un sinus large mais peu profond, infléchi au-dessous de l'échancrure où il est garni d'un bourrelet interne plissé transversale-

ment. Coloration des tours embryonnaires d'un blanc opaque, des suivants d'un blanc un peu transparent avec une tache dorsale brune, peu apparente sur le dernier tour; le labre est bordé de brun à l'intérieur, et surtout vers sa base. On distingue aussi sur la face dorsale du dernier tour, un peu au-dessous de la suture et entre les plis, une série de petites taches brunes.

Localité. — Ankoriko, pointe des Sables (Decary).

* GLYPHOSTOMA HERVIERI n. sp.

(Pl. I, fig. 6).

Testa ovata; spira acuminata dimidiam testæ longitudinem subæquans. Anfractus 8 convexiusculi, sutura impressa sejuncti, costis longitudinalibus crassiusculis, interstitia fere æquantibus et funiculis transversis numerosis sculpti. Apertura angusta, paullo sigmoidea inferne in caudam breviter reflexam desinit. Columella fere recta, margine interno denticulato. Labrum superne sat profunde sinuatum, intus incrassatum et denticulatum. Color pallide lutescens.

Altit. 8, diam. maj. 3 ½ millim. Apertura 4 millim. alta, 1 ½ millim. lata.

Coquille ovale. Spire acuminée au sommet, composée de 8 tours convexes : les deux embryonnaires lisses, les autres pourvus de côtes axiales fortes, traversées par des funicules décurrents étroits. Ouverture étroite un peu sigmoïde, terminée, à la base, par un canal médiocre, un peu réfléchi en arrière. Columelle presque perpendiculaire, denticulée sur son bord interne. Labre échancré au sommet par un sinus étroit, assez profond, épaissi, à l'intérieur, par un bourrelet denticulé assez large, qui rétrécit l'ouverture. Coloration d'un blanc jaunâtre uniforme.

Localité. — Baie de Lamboharana (G. Petit, 1926).

* **GLYPHOSTOMA POLYNESENSE** Reeve.

1845. *Pleurotoma Polynesiensis* REEVE, Proc. Zool. Soc. Lond.,
p. 119.
1845. — — REEVE, Conch. Icon., pl. XXXIII,
fig. 304.
1884. *Clathurella polynesiensis* TRYON, Manual, VI, p. 291. pl.
Reeve, 17, fig. 3.
1913. *Glyphostoma polynesiense* BOUGE et DAUTZENBERG, Pleuro-
Reeve, tomidés de la N. Caléd. et de
ses dépendances, Journ. de
Conch., LXI, p. 185.

Localité. — Fort-Dauphin (Decary).

GLYPHOSTOMA PURPURASCENS Dunker.

DAUTZENBERG, 1929, p. 161.

Localité. — Entre Faux-Cap et le Cap S^{te}-Marie
(Decary); Cap S^{te}-Marie (Decary).

* **GLYPHOSTOMA ROSEOTINCTUM** Montrouzier.

1872. *Pleurotoma (Clathurella) roseotincta* MONTROUZIER, Journ. de Con-
chyl., XX, p. 361.
1872. *Pleurotoma (Clathurella) roseotincta* MONTROUZIER, ibid., XXI, p. 55,
pl. IV, fig. 1.
1914. *Glyphostoma roseotinctum* BOUGE et DAUTZENBERG, Pleuro-
Montr., tomidés de la N. Cal. et dé-
pendances, Journ. de Conch.,
LXI, p. 187.

Localité. — Cap S^{te}-Marie (Decary).

GLYPHOSTOMA RUGOSUM Mighels.

Var. **curculio** G. et H. Nevill.

DAUTZENBERG, 1929, p. 162.

Localité. — Cap S^{te}-Marie (Decary).

Genre PLEUROTOMOIDES Bronn, 1831.

(= *Clathurella* Carpenter, 1857).

* PLEUROTOMOIDES DECARYI n. sp.

(Pl. I, fig. 4).

Testa elongata, solidula; anfractus 7 convexi, superne paululum angulati, sutura conspicua se juncti, costis longitudinalibus et funiculis transversis clathrati. Apertura ovata, infra in caudam brevem desinens. Columella leviter arcuata. Labrum arcuatum, intus incrassatum et superne profunde emarginatum. Color undique albus.

Altit. 6 ½, diam. maj. 2 millim. Apertura 2 millim. alta, 1 ½ millim. lata.

Coquille allongée, assez solide, composée de 7 tours convexes et légèrement anguleux dans le haut, séparés par une suture bien marquée, treillisés par des plis axiaux assez espacés et des cordons décurrents réguliers, sensiblement plus minces que les plis. Ouverture ovulaire, terminée à la base par un canal court. Columelle faiblement arquée. Labre arqué, épaissi à l'intérieur et profondément échancré au sommet. Coloration entièrement blanche.

Localité. — Ankoriko, pointe des Sables (Decary).

PLEUROTOMOIDES TESSELLATA Hinds.

DAUTZENBERG, 1929, p. 163.

Localités. — Ankoriko, pointe des Sables (Decary); entre Faux-Cap et le Cap S^{te}-Marie (Decary).

* Var. *luteopicta* Hervier mss.

1913. *Clathurella tessellata* Hinds BOUGE et DAUTZENBERG, Pleurotomidés de la N. Caléd. et dépendances, Journ. de Conchyl., LXI, p. 206.
var. *luteopicta* Hervier mss.,

Localité. — Entre Faux-Cap et le Cap S^{te}-Marie (Decary).

* PLEUROTOMOIDES PETITI n. sp.

(Pl. I, fig. 3).

Testa elongato-ovata, tenuicula. Anfractus 7 convexi, sutura conspicua sejuncti, plicis longitudinalibus arcuatis, quam interstitia angustioribus et costulis transversis dense clathrati. Apertura elongata in caudam mediocrem infra desinit. Columella vix excavata, callo adnato brevissime marginata. Labrum arcuatum parum incrassatum, superne anguste et non profunde emarginatum. Color albidus.

Altit. 9, diam. maj. 4 millim. Apertura 4 millim. alta, 3 millim. lata.

Coquille ovalaire-allongée, peu épaisse. Spire composée de 7 tours convexes, séparés par une suture bien marquée. Deux premiers tours lisses, les autres ornés de nombreux plis axiaux faiblement arqués, sensiblement moins larges que leurs intervalles et de cordons décurrents filiformes très nombreux. Les plis axiaux s'atténuent à la base du dernier tour où subsistent seuls les cordons décurrents. Ouverture ovale allongée, terminée à la base par un canal court et ouvert. Columelle à peine excavée au milieu, bordée assez profondément par une callosité appliquée, très étroite. Labre arqué tranchant au bord, peu épaissi, échancré au sommet par un sinus étroit et peu profond. Coloration blanc roussâtre.

Localité. — Baie d'Ambarono, à l'Est de Hellville (G. Petit).

Cette espèce ressemble un peu par sa forme au *Pleurotomoides purpurea* d'Europe, mais elle en diffère par sa taille bien plus petite et sa sculpture très

délicate, nullement granuleuse. Sa coloration est uniforme, tandis que le *purpurea* est largement maculé de brun.

Genre OLIVA Bruguière, 1789.

OLIVA LECOQUIANA Ducros de Saint-Germain.

DAUTZENBERG, 1929, p. 168.

Localités. — Cap S^{te}-Marie (Decary); Andramaitsy (Decary).

OLIVA TIGRINA Lamarck.

DAUTZENBERG, 1929, p. 169.

Localité. — Diego-Suarez (Decary).

Genre ANCILLA Lamarck, 1799.

* ANCILLA ALBISULCATA Sowerby.

1830. *Ancillaria albisulcata* SOWERBY, Species Conchyliorum, Monogr. *Ancillaria*, p. 5, fig. 14 à 19.
1883. — *cinnamomea* TRYON (*pars*, non Lamarck) Manual, V, p. 93, pl. 37, fig. 7 (*tantum*).

Localité. — Cap S^{te}-Marie (Decary).

* ANCILLA DJIBOUTIENSIS Jousseau (emend.).

1894. *Ancillaria djiboutina* JOUSSEAU, Bulletin Soc. Philomatique Paris, p. 104.

Localité. — Cap S^{te}-Marie (Decary).

ANCILLA LINEOLATA A. Adams.

DAUTZENBERG, 1929, p. 171.

Localité. — Cap S^{te}-Marie (Decary).

Genre HARPA Lamarck, 1799.

HARPA HARPA Linné.

DAUTZENBERG, 1929, p. 173.

Localité. — Cap S^{te}-Marie (Decary).

HARPA MINOR Lamarck.

DAUTZENBERG, 1929, p. 173.

Localité. — Diego-Suarez (Decary).

Genre MARGINELLA Lamarck, 1801.

MARGINELLA PULCHELLA Kiener.

DAUTZENBERG, 1929, p. 177.

Localités. — Entre Faux-Cap et le Cap S^{te}-Marie (Decary); Cap S^{te}-Marie (Decary).

Genre MITRA Lamarck, 1799.

Sous-Genre SCABRICOLA Swainson, 1840.

MITRA (SCABRICOLA) PRETIOSA Reeve.

DAUTZENBERG, 1929, p. 181.

Localité. — Cap S^{te}-Marie (Decary).

Sous-Genre CANCELLA Swainson, 1840.

MITRA (CANCELLA) CIRCULA Kiener.

DAUTZENBERG, 1929, p. 182.

Localités. — Andranomaimbe (Decary); baie de Diego-Suarez (Decary).

* MITRA (CANCELLA) FLAMMEA Quoy et Gaimard.

1833. *Mitra flammea*

QUOY et GAIMARD, Voyage de l' « Astrolabe », II, p. 659, pl. 45 bis, fig. 23 à 25.

1844. — *flammigera*

REEVE, Proc. Zool. Soc. Lond., p. 182.

1844. *Mitra flammigera* REEVÉ, Conch. Icon., pl. XXII,
fig. 173 a, 173 b.
1882. — *flammea* Q. et G., TRYON, Manual, IV, p. 140, pl.
41, fig. 190, 191.

Localités. — Andranomaimbe (Decary); Diego-Suarez (Decary).

Sous-Genre *CHRYSAME* H. et A. Adams, 1853.

MITRA (CHRYSAME) CHRYSALIS Reeve.

DAUTZENBERG, 1929, p. 183.

Localité. — Diego-Suarez (Decary).

MITRA (CHRYSAME) CUCUMERINA Lamarck.

DAUTZENBERG, 1929, p. 183.

Localité. — Baie de Diego-Suarez (Decary).

MITRA (CHRYSAME) TABANULA Lamarck.

DAUTZENBERG, 1929, p. 184.

Localité. — Diego-Suarez (Decary).

Sous-Genre *THALA* H. et A. Adams, 1853.

* MITRA (THALA) DECARYI, nov. sp.

(Pl. I, fig. 8).

Testa fusiformis, anguste elongata, plicis longitudinalibus et costis transversis rude clathrata. Apertura angusta; columella subrecta, vix plicata; labrum crassum intusque denticulatum. Color pallide lutescens.

Altit. 4, diam. maj. 1 ½ millim. Apertura 1 ¼ millim. alta.

Coquille fusiforme, étroitement allongée, faiblement atténuée à la base. Surface treillissée par des plis axiaux et des cordons décurrents étroits. Les intervalles des plis sont de même largeur que les plis. Les cordons décurrents traversent les plis ainsi que leurs

intervalles où ils déterminent des alvéoles quadrangulaires transversales et assez profondes. Ouverture étroite; columelle à peu près verticale à peine plissée; labre épais, nettement denticulé à l'intérieur. Coloration jaunâtre uniforme.

Nous n'avons rencontré chez aucun des petits *Thala* décrits jusqu'à présent la sculpture à côtes axiales écartées qui caractérise principalement celui-ci.

Localités. — Entre Faux-Cap et le Cap S^{te}-Marie (Decary); Cap S^{te}-Marie (Decary).

Sous-Genre *TURRICULA* Klein, 1753.

MITRA (*TURRICULA*) *INTERMEDIA* Kiener.

DAUTZENBERG, 1929, p. 187.

Localités. — Andranomaimbe (Decary); Diego-Suarez (Decary).

Sous-Genre *COSTELLARIA*, Swainson, 1840.

MITRA (*COSTELLARIA*) *DESHAYESI* Reeve.

DAUTZENBERG, 1929, p. 190.

Localités. — Andranomaimbe (Decary); Ankoriko : pointe des Sables (Decary); Diego-Suarez (Decary).

MITRA (*COSTELLARIA*) *EXASPERATA* Gmelin.

DAUTZENBERG, 1929, p. 190.

Localités. — Ankoriko : pointe des Sables (Decary); Diego-Suarez (Decary).

* Var. *arenosa* Lamarck.

1822. *Mitra arenosa*

LAMARCK, Anim. sans vert., VII, p. 321.

1844. — — Lam.,

REEVE, Conch. Icon., pl. XXI, fig. 161.

1882. *Turricula (Costellaria) exasperata* Gm.,

TRYON (*pars*), Manual, IV, p. 180, pl. 54, fig. 545, 546 (*tantum*).

Localité. — Diego-Suarez (Decary).

* MITRA (COSTELLARIA) SEMIFASCIATA Lamarck.

1822. *Mitra semifasciata* LAMARCK, Anim. s. vert., VII,
p. 319.
1844. — — Lam., REEVE, Conch. Icon., pl. XXVII,
fig. 131 a, 131 b.
1882. *Turricula (Costellaria) se-*
mifasciata Lam., TRYON, Manual, IV, p. 174, pl.
51, fig. 472, 473.

Localité. — Diego-Suarez (Decary).

Sous-Genre *PUSIA* Swainson, 1840.

MITRA (*PUSIA*) AMABILIS Reeve.

DAUTZENBERG, 1929, p. 190.

Localités. — Baie de Diego-Suarez (Decary); Ambo-
vombé (Decary, 1931).

* MITRA (*PUSIA*) CROCATA Lamarck.

1822. *Mitra crocata* LAMARCK, Anim. s. vert., VII,
p. 304.
1844. — — Lam., REEVE, Conch. Icon., pl. XXVI,
fig. 206.
1882. *Turricula (Pusia) crocata* TRYON, Manual, IV, p. 187, pl.
Lam., 55, fig. 595 à 597.

Localité. — Diego-Suarez (Decary).

Genre *FUSUS* (Klein, 1753) Lamarck, 1801.

FUSUS TUBERCULATUS Lamarck.

DAUTZENBERG, 1929, p. 192.

Localité. — Diego-Suarez (Decary).

Genre *FASCIOLARIA* Lamarck, 1801.

FASCIOLARIA TRAPEZIUM Linné.

DAUTZENBERG, 1929, p. 193.

Localités. — Mananara (Decary); Baie de Diego-
Suarez (Decary); Maromandia (Decary).

* Var. **Audouini** Jonas.

1817. SAVIGNY, Descr. Egypte, pl. 4,
fig. 17¹, 17².
1846. *Fasciolaria Audouini* JONAS, Zeitschr. f. Malakoz., III,
p. 63.
1881. — *trapezium* Lin., TRYON (*pars*), Manual, III, p.
77, pl. 61, fig. 24, 25 (*tan-*
tum).
1926. — *Audouini* JON., PALLARY, Explic. planches de
Savigny, Institut d'Egypte, p.
70, pl. VIII, fig. 17¹, 17².

Localités. — Diego-Suarez (Decary, forme de pas-
sage entre le *trapezium* typique et la variété *Au-*
douini); baie de Diego-Suarez (Decary); Faux-Cap
(Decary).

Cette variété diffère du *Fasciolaria trapezium* par
sa forme plus allongée, son dernier tour moins angu-
leux dans le haut et ses tubercules moins développés,
mais elle est reliée au type par de nombreux inter-
médiaires.

Genre **LATIRUS** Montfort, 1810.

LATIRUS POLYGONUS Linné.

DAUTZENBERG, 1929, p. 193.

Localités. — Diego-Suarez (Decary); Fort-Dauphin
(Decary, VI, 1926); Faux-Cap (Decary, exemplaire
ayant le canal large et les tubercules peu saillants).

Genre **PERISTERIA** Mörch, 1852.

PERISTERIA NASSATULA Lamarck.

DAUTZENBERG, 1929, p. 194.

Localité. — Diego-Suarez (Decary).

Genre **VASUM** (Röding, 1798) Mörch, 1852.

VASUM CERAMICUM Linné.

DAUTZENBERG, 1929, p. 195.

Localité. — Mananara (Decary).

VASUM TURBINELLUS Linné.

DAUTZENBERG, 1929, p. 196.

Localités. — Diego-Suarez (Decary); Mananara (Decary).

Genre MELONGENA Schumacher, 1917.

MELONGENA (PUGILINA) PIRUM Gmelin.

DAUTZENBERG, 1929, p. 196.

Localités. — Andranomaimbe (Decary); Diego-Suarez (Decary).

Genre TRITONIDEA Swainson, 1840.

TRITONIDEA FUMOSA Dillwyn.

DAUTZENBERG, 1929, p. 198.

Localité. — Diego-Suarez (Decary).

TRITONIDEA UNDOSA Linné.

DAUTZENBERG, 1929, p. 198.

Localités. — Diego-Suarez (Decary); Ambovombé (Decary, 1931).

Genre ENGINA Gray, 1839.

* ENGINA ASTRICTA Reeve.

1846. *Ricinula astricta* REEVE, Conch. Icon., pl. IV, fig. 30.

1883. *Engina* — Reeve, TRYON, Man., V, p. 189, pl. 61, fig. 14, 15.

Localité. — Ambovombé (Decary, 1931).

ENGINA MENDICARIA Linné.

DAUTZENBERG, 1929, p. 199.

Localité. — Diego-Suarez (Decary).

Var. **unilincata** Dautzenberg.

DAUTZENBERG, 1929, p. 199.

Localité. — Diego-Suarez (Decary).

Genre **NASSA** Lamarck, 1799.

NASSA CORONATA Bruguière.

DAUTZENBERG, 1929, p. 201.

Localité. — Diego-Suarez (Decary).

NASSA (NIOTHA) FENESTRATA Marrat.

DAUTZENBERG, 1929, p. 208.

Localité. — Baie de Diego-Suarez (Decary).

* **NASSA (PHRONTIS) OBOCKENSIS** Joussemaume.

1888. *Phrontis obockensis* JOUSSEAUME, Moll. Mer Rouge
et Golfe d'Aden, Mém. Soc.
Zool. de France, I, p. 184.

Localité. — Baie de Diego-Suarez (Decary).

* **NASSA (HIMA) PAUPERA** Gould.

1850. *Nassa paupera* GOULD, Proc. Boston Soc., III,
p. 155.
GOULD, Explor. Exp., p. 162,
pl. 19, fig. 330, 330 a, 330 b.
1852. — — — — —
1882. — (*Hima*) *paupera* Gould, TRYON (*pars*), Manual, IV, p. 47,
pl. 15, fig. 246 (*tantum*).

Localités. — Baie de Diego-Suarez (Decary); entre
Faux-Cap et le Cap S^{te}-Marie (Decary).

Tryon a réuni sous le nom de *N. paupera* plusieurs
formes plus ou moins voisines, mais dont l'identité
avec *paupera* est douteuse. Il en est notamment ainsi
du *N. luteola* E. A. Smith, dont la sculpture est plus
fine et dont les côtes axiales ont le même relief que
les cordons décurrents.

NASSA PULLUS Linné.

DAUTZENBERG, 1929, p. 203.

Localités. — Andranomaimbe (Decary); Ankoriko, pointe des Sables (Decary); baie de Diego-Suarez (Decary).

NASSA (ZEUXIS) TÆNIA Gmelin.

DAUTZENBERG, 1929, p. 203.

Localités. — Andranomaimbe (Decary); Diego-Suarez (Decary).

Genre COLUMBELLA Lamarck, 1799.

COLUMBELLA (MITRELLA) AZORA Duclos.

DAUTZENBERG, 1929, p. 244.

Localités. — Entre Faux-Cap et le Cap S^{te}-Marie (Decary); Cap S^{te}-Marie (Decary).

* Var. *albinodulosa* Gaskoin.

1851. *Columbella albinodulosa* GASKOIN, Proc. Zool. Soc. Lond., p. 3.

1858. — — Gask, REEVE, Conch. Icon., pl. XXIII, fig. 138.

Localité. — Ambovombé (Decary, 1931).

COLUMBELLA (CONIDEA) FLAVA Bruguière.

DAUTZENBERG, 1929, p. 244.

Localité. — Cap S^{te}-Marie (Decary).

* COLUMBELLA (ATILIA) GALAXIAS Reeve.

1859. *Columbella galaxias* REEVE, Conch. Icon., pl. XXXVI, fig. 229 a, 229 b.

1883. — *sagitta* TRYON (*pars*, non Gaskoin), Manual, V, p. 145, 146, pl. 52, fig. 84 (*tantum*).

Localités. — Ankoriko, pointe des Sables (Decary);

baie de Diego-Suarez (Decary); entre Faux-Cap et le Cap S^e-Marie (Decary).

Tryon a réuni au *C. sagitta* Gaskoin, le *C. galaxias* Reeve, ainsi que plusieurs autres *Columbella* dont l'assimilation est plus que douteuse. Le *galaxias* est bien moins allongé que le *sagitta* et son dessin est différent.

COLUMBELLA (MITRELLA) MOLECULINA Duclos.

DAUTZENBERG, 1929, p. 211.

Localité. — Entre Faux-Cap et le Cap S^e-Marie (Decary).

* COLUMBELLA (MITRELLA) MOLECULINELLA nov. sp.

(Pl. I, fig. 7).

Testa elongata. Anfr. 7, vix convexiusculi, sutura parum conspicua juncti, laeves, anfr. ultimi vero basis transverse sulcata. Color pallidissime lutescens. Linea fusca, latiuscula, a maculis albis interrupta et filo, ejusdem coloris superata, suturam superne sequitur.

Altit. 5 ½, diam. 2 millim.

Coquille allongée, composée de 7 tours à peine convexes, séparés par une suture très peu apparente. Surface lisse, à l'exception de la base du dernier tour qui est sillonnée transversalement. Coloration blanc jaunâtre clair, orné, au-dessus de la suture, d'une ligne brune assez large, interrompue par des taches d'un blanc opaque et surmontée d'un filet étroit de même couleur. Ce filet est ordinairement continu, mais il est parfois interrompu. Chez les exemplaires en bon état, et sous un fort grossissement, on aperçoit, au-dessus du filet, une zone composée de linéoles axiales obliques et un peu ondulées, d'un fauve clair. Une autre zone semblable règne, sur le dernier tour, au-

dessous de la ligne brune interrompue qui entoure son milieu.

Cette espèce, qui est représentée dans la récolte de M. Decary par plusieurs exemplaires, ressemble un peu, à première vue, au *Columbella moleculina* Duclos, mais elle est plus petite, sa forme est plus étroite, sa spire ne se rétrécit pas vers le sommet et son dessin est fort différent : chez le *moleculina*, la surface est parsemée de taches, plus claires que le fond, arrondies et formant un réseau irrégulier; une série de taches blanc-opaque règne au sommet des tours et chacune d'elles est soulignée par une ligne brune, en forme de croissant.

Localités. — Entre Faux-Cap et le Cap S^{te}-Marie (Decary); Cap S^{te}-Marie (Decary).

* COLUMBELLA (SEMINELLA) STEPHENI Melvill
et Standen.

1895. *Columbella (Seminella) Pa-* MELVILL et STANDEN (*non* E. A.
cei Smith), Shells from Lifu,
part I, p. 275, pl. IX, fig. 5.
1897. *Columbella (Seminella) Ste-* MELVILL et STANDEN, Shells
pheni from Lifu, Journ. of Conch.,
part III, p. 407.
1899. *Columbella (Seminella) Ste-* HERVIER, Le genre *Columbella*
pheni M. et St., dans l'Archipel de la N^o Calédonie, Journ. de Conchyl.,
XLVII, p. 386.

Localité. — Entre Faux-Cap et le Cap S^{te}-Marie (Decary).

Deux exemplaires tout à fait pareils à ceux récoltés à Lifou par le R. P. Goubin.

* COLUMBELLA (CONIDEA) TANKERVILLEI (Montrouzier)
Hervier.

1789. ENCYCLOPÉDIE MÉTHODIQUE, pl.
347, fig. 10 a, 10 b.

1844. *Columbella tringa* SOWERBY (*non* Linné), Thes. Conch., I, p. 119, pl. V, fig. 24 a, 24 b.
1846. — — — DUCLOS (*non* Linné), Illustrations Conch., pl. 4, fig. 7, 8.
1883. — (*Conidea*) *tringa* TRYON (*non* Linné), Manual, V, Lam., p. 181, pl. 59, fig. 65 (excl. *synon. undata* Duclos).
1899. *C. tringa* var. *Tankervillei* HERVIER, Le genre *Columbella* dans l'Archipel de la N^o Calédonie, Journ. de Conchyl., XLVII, p. 317.

Localité. — Cap S^{te}-Marie (Decary).

Cette espèce, particulièrement abondante dans l'Archipel Néo-Calédonien, a été généralement désignée par le nom *Columbella tringa* Linné, mais la description du *Voluta tringa* dans le Systema Naturæ est insignifiante au point de vue spécifique; D'autre part l'habitat : Méditerranée indiqué et les références de Gualtieri (pl. 43, fig. B) et d'Adanson (pl. 9, fig. 27) désignent nettement des variétés du *Columbella rustica* Linné.

Quelques auteurs ont essayé de tourner la difficulté en attribuant le nom *tringa* à Lamarck, mais le *Mitra tringa* de cet auteur (Animaux sans vertèbres, VII, p. 313), qui est aussi une Colombe, est accompagné de références disparates et ne peut, d'ailleurs, être adopté à cause du *Voluta tringa* Linné, plus ancien. Dans ces circonstances, nous préférons adopter *Tankervillei* Montrouzier, nom resté manuscrit jusqu'au jour où Hervier l'a publié comme variété de *tringa*.

COLUMBELLA (SEMINELLA) TROGLODYTES Souverbie.

DAUTZENBERG, 1929, p. 213.

* Var. **succinea** Hervier.

1899. *Columbella succinea* HERVIER, Journ. de Conchyl., XLVII, p. 375, pl. XIV, fig. 5.

Localités. — Ankoriko, pointe des Sables (Decary); baie de Diego-Suarez (Decary); baie de Ranofotsy (Decary); entre Faux-Cap et le Cap S^e-Marie (Decary).

Le *Columbella succinea* Hervier ne me paraît devoir être admis que comme une variété de coloration du *troglydites* Souverbie.

COLUMBELLA TURTURINA Lamarck.

DAUTZENBERG, 1929, p. 210.

Localité. — Diego-Suarez (Decary).

COLUMBELLA VARIANS Sowerby.

DAUTZENBERG, 1929, p. 210.

Localités. — Entre Faux-Cap et le Cap S^e-Marie (Decary); Cap S^e-Marie (Decary); Ambovombé (Decary, 1931).

* **Var. poecila** Sowerby.

1844. *Columbella poecila* SOWERBY, Thes. I, p. 118, pl. XXXVII, fig. 51, 52.
1883. — *varians* TRYON (*pars*, non Sowerby), Man., V, p. 111, fig. 100, 1 (*tantum*).

Localité. — Ambovombé (Decary, 1931).

Genre MUREX Linné, 1758.

MUREX (CHICOREUS) ADUSTUS Lamarck.

DAUTZENBERG, 1929, p. 216.

Localité. — Diego-Suarez (Decary).

* **MUREX BREVISPINA** Lamarck.

1822. *Murex brevispina* LAMARCK, Anim. sans vert., VII, p. 159.
1880. — — Lam., TRYON, Manual, II, p. 79, pl. 11, fig. 121 (excl. var. *senilis* Jousseume, pl. 24, fig. 209).

Localité. — Antaramaitsy (Decary).

Le rattachement au *M. brevispina*, à titre de variété, du *M. senilis* ne nous paraît pas admissible, car les épines de l'espèce de Jousseaume sont beaucoup plus longues et ne sont pas recourbées comme celles du *brevispina*.

MUREX (CHICOREUS) INFLATUS Lamarck.

DAUTZENBERG, 1929, p. 217.

Localité. — Diego-Suarez (Decary).

MUREX (CHICOREUS) MICROPHYLLUS Lamarck.

DAUTZENBERG, 1929, p. 217.

Localité. — Diego-Suarez (Decary).

MUREX TERNISPINA Lamarck.

DAUTZENBERG, 1929, p. 215.

Localité. — Diego-Suarez (Decary).

Genre PURPURA Bruguière, 1789.

PURPURA (THALESSA) BUFO Lamarck.

DAUTZENBERG, 1929, p. 219.

Localités. — Faux-Cap (Decary); Cap S^{te}Marie (Decary); Majunga (Decary).

* PURPURA (CUMA) JAVANICA Philippi.

- | | |
|-------------------------------|---|
| 1848. <i>Purpura javanica</i> | PHILIPPI, Zeitschr. für Malakoz.,
p. 27. |
| 1858. — — Phil., | KÜSTER, Conch. Cab., 2 ^e édit.,
p. 174, pl. 28, fig. 10, 11. |
| 1880. <i>Cuma rugosa</i> | TRYON (<i>pars, non</i> Born), Ma-
nual, II, p. 204, pl. 63, fig.
331 (<i>tantum</i>). |

Localité. — Majunga (Decary).

Il nous est impossible d'accepter la réunion, propo-

sée par Tryon, des *Purpura rugosa* Born, *sacellum* Chemnitz et *javanica* Philippi, qui nous paraissent être trois espèces bien distinctes.

PURPURA (THALESSA) LUTEOMARGINATA Montrouzier.

1861. *Purpura luteomarginata* MONTROUZIER, Journ. de Conchyl., p. 280, pl. XI, fig. 4.

1880. — — Montr., TRYON, Manual, II, p. 164, pl. 47, fig. 62.

Localité. — Diego-Suarez (Decary).

PURPURA (THALESSA) MANCINELLA Linné.

DAUTZENBERG, 1929, p. 220.

Localité. — Diego-Suarez (Decary).

PURPURA (THALESSA) PSEUDOHIPPOCASTANUM
Dautzenberg.

DAUTZENBERG, 1929, p. 221.

Localité. — Diego-Suarez (Decary).

PURPURA RUDOLPHI (Chemnitz) Schröter.

DAUTZENBERG, 1929, p. 219.

Localité. — Diego-Suarez (Decary).

PURPURA (THALESSA) SAVIGNYI Deshayes.

DAUTZENBERG, 1929, p. 221.

Localités. — Diego-Suarez (Decary); Cap S^{te}-Marie (Decary).

Genre IOPAS H. et A. Adams, 1853.

IOPAS SERTUM Bruguière.

Var. *situla* Reeve.

DAUTZENBERG, 1929, p. 222

Localité. — Diego-Suarez (Decary).

Genre *VEXILLA* Swainson, 1840.

VEXILLA VEXILLUM (Chemnitz) Schröter.

DAUTZENBERG, 1929, p. 223.

Localité. — Ambovombé (Decary, 1931).

Genre *RICINULA* Lamarck, 1812.

RICINULA CLATHRATA Lamarck.

DAUTZENBERG, 1929, p. 223.

Localité. — Fort-Dauphin (Decary).

RICINULA RICINUS Linné.

DAUTZENBERG, 1929, p. 224.

Localité. — Ambovombé (Decary, 1931).

Var. *arachnoides* Lamarck.

DAUTZENBERG, 1929, p. 225.

Localités. — Diego-Suarez (Decary); Tamatave (Decary); Fort-Dauphin (Decary).

Sous-Genre *SISTRUM* Montfort, 1810.

RICINULA (SISTRUM) ANAXERES Duclos.

DAUTZENBERG, 1929, p. 225.

Localité. — Fort-Dauphin (Decary).

RICINULA (SISTRUM) CHRYSOSTOMA Deshayes.

DAUTZENBERG, 1929, p. 226.

Localités. — Diego-Suarez (Decary); Ambovombé (Decary, 1931).

RICINULA (SISTRUM) CONCATENATA Lamarck.

DAUTZENBERG, 1929, p. 226.

Localité. — Diego-Suarez (Decary).

RICINULA (SISTRUM) SPECTRUM Reeve.

DAUTZENBERG, 1929, p. 228.

Localité. — Diego-Suarez (Decary).

RICINULA (SISTRUM) TUBERCULATA de Blainville.

DAUTZENBERG, 1929, p. 228.

Localités. — Diego-Suarez (Decary); Fort-Dauphin (Decary, VI, 1926); Faux-Cap (Decary); Cap S^{te}-Marie (Decary); Ambovombé (Decary, 1931).

* Var. **chryseidostoma** nov. var.

Localité. — Diego-Suarez (Decary).

L'ouverture de cette variété, au lieu d'être noire, est jaune-orangé.

RICINULA (SISTRUM) UNDATA Chemnitz.

DAUTZENBERG, 1929, p. 229.

Localité. — Diego-Suarez (Decary); Ambovombé (Decary, 1931).

Var. **albovaria** Küster.

DAUTZENBERG, 1929, p. 229.

Localité. — Diego-Suarez (Decary).

Var. **Kieneri** Dautzenberg et H. Fischer.

DAUTZENBERG, 1929, p. 229.

Localité. — Diego-Suarez (Decary).

Il est probable que les *R. undata* et *fiscellum*, tous deux de Chemnitz, devront être réunis et que le nom *fiscellum*, inscrit le premier dans le Conchylien Cabinet, devra être adopté.

Genre CORALLIOPHILA H. et A. Adams, 1853.

CORALLIOPHILA ORBIGNYANA Petit de la Saussaye.

DAUTZENBERG, 1929, p. 230.

Localité. — Diego-Suarez (Decary).

CORALLIOPHILA VIOLACEA Kiener.

DAUTZENBERG, 1929, p. 230.

Localité. — Diego-Suarez (Decary).

Genre EUTRITONIUM Cossmann, 1904.

EUTRITONIUM TRITONIS Linné.

DAUTZENBERG, 1929, p. 232.

Localités. — Mananara (Decary); Fort-Dauphin (Decary).

Genre CYMATIUM Röding, 1798.

CYMATIUM (LAMPUSIA) PILEARE Linné.

DAUTZENBERG, 1929, p. 232.

Localités. — Andranomaimbe (Decary); Diego-Suarez (Decary).

* Var. **aquatilis** Reeve.

Localité. — Ambovombé (Decary, 1931).

* CYMATIUM (SIMPULUM) RUBECULA Linné.

1758. *Murex Rubecula* LINNÉ, Syst. Nat., édit. X, p. 749.

1764. — — LINNÉ, Mus. Lud. Ulr., p. 631.

1767. — — LINNÉ, Syst. Nat., édit. XII, p. 4218.

1881. *Triton (Simpulum) rubecula* Lin., TRYON, Manual, III, p. 12, pl. 7, fig. 40.

Localité. — Diego-Suarez (Decary).

CYMATIUM (GUTTURNIUM) TUBEROSUM Lamarck.

DAUTZENBERG, 1929, p. 233.

Localité. — Diego-Suarez (Decary).

Genre RANELLA Lamarck, 1812.

* RANELLA (LAMPAS) CRUENTATA Sowerby.

1835. *Ranella cruentata* SOWERBY, Conchol. Illustr., *Ranella*, fig. 5, 5 a.
1881. — (*Lampas*) *cruentata* Sow., TRYON (*pars*), Manual, III, p. 39, pl. 24, fig. 24 (*tantum*).

Localité. — Diego-Suarez (Decary).

Il nous paraît douteux que le *Ranella rugosa* Sowerby (Conchol. Illustr., fig. 7) soit, comme le dit Tryon, un *R. cruentata* de grande taille.

RANELLA (LAMPAS) LAMPAS Linné.

DAUTZENBERG, 1929, p. 236.

Localités. — Tamatave (Decary); Cap S^{te}-Marie (Decary).

* RANELLA (LAMPAS) SIPHONATA Reeve.

1844. *Ranella siphonata* REEVE, Conch. Icon., pl. VII, fig. 38.
1881. — *bufonia* Gmel. var., TRYON (*pars*), Manual, III, p. 39, pl. 19, fig. 11 (*tantum*).
venustula Reeve,

Localité. — Diego-Suarez (Decary).

RANELLA (ARGOBUCCINUM) ANCEPS Lamarck.

DAUTZENBERG, 1929, p. 237.

Localité. — Cap S^{te}-Marie.

RANELLA (ARGOBUCCINUM) RETICULARIS Linné.

DAUTZENBERG, 1929, p. 237, sub nom. *tuberculata* Broderip.

1742. *Buccinum maius*, etc. GUALTIERI, pl. 39, fig. M.
1758. *Murex reticularis* LINNÉ, Syst. Nat., édit. X, p. 749.

1764. *Murex reticularis* LINNÉ, Mus. Lud. Ulr., p. 632.
 1767. — — LINNÉ, Syst. Nat., édit. XII, p. 1218.
 1780. *Buccinum* MARTINI, Conch. Cab., IV, p. 78, pl. CXXVIII, fig. 1229, 1230.
 1787. *Apollon olivator* MEUSCHEN, Mus. Geversianum, p. 306, 307.
 1832. *Ranella tuberculata* BRODERIP (*non* Risso, 1826), Proc. Zool. Soc. Lond., p. 179.
 1835. *Ranella tuberculata* Brod., SOWERBY (*non* Risso), Conch. Illustr., *Ranella*, fig. 13.
 1844. — — — REEVE, Conch. Icon., pl. VII, fig. 36.
 1852. *Apollon olivator* Meusch., MÖRCH, Catal. Yoldi, I, p. 106, = *tuberculata* Brod.,
 1855. *Murex reticularis* Lin., HANLEY, Ipsa Linn. Conch., p. 291.
 1881. *Ranella (Argobuccinum) tuberculata* Brod., TRYON (*pars, non* Risso), Manual, III, p. 43, pl. 23, fig. 46 (*tantum*).
 1929. — (*Argobuccinum*) *tuberculata* Brod., DAUTZENBERG (*non* Risso, Moll. test. mar. Madagascar, p. 143.

Localités. — Andranomaimbe (Decary); Diego-Suarez (Decary).

En 1929, nous avons inscrit cette espèce sous le nom de *Ranella tuberculata* Broderip, qui ne peut être conservé parce que Risso l'avait déjà employé en 1826 pour le *Cymatium cutaceum* de la Méditerranée. C'est pour ce motif que Mörch a repris, pour le *R. tuberculata* Broderip, le nom *olivator* Meuschen 1787. Mais le *Buccinum olivator* de Meuschen est douteux et n'a été précisé que par Mörch qui lui a assigné la référence de Martini.

D'autre part, Hanley (Ipsa Linn. Conch., p. 291), après avoir étudié avec soin la description et les références fournies par Linné, est arrivé à conclure que le nom *reticularis* Linné s'applique bien à l'espèce que Broderip a décrite comme *tuberculata* et non pas au *Ranella gigantea* Lamarck ainsi que l'ont cru certains

auteurs. Les arguments invoqués par Hanley sont assez sérieux pour permettre la restauration du nom linnéen, et c'est ce que nous faisons aujourd'hui.

Genre CASSIS (Klein, 1753) Lamarck, 1799.

CASSIS (BEZOARDICA) AREOLA Linné.

DAUTZENBERG, 1929, p. 239.

Localités. — Diego-Suarez (Decary); Antaramaitsy (Decary).

* CASSIS (SEMICASSIS) BOOLEYI Sowerby.

1900. *Cassis booleyi*

SOWERBY, Journ. of Malacology,
p. 162; p. 163 figure.

CASSIS (CYPRÆCASSIS) RUFÀ Linné.

DAUTZENBERG, 1929, p. 239.

Localités. — Diego-Suarez (Decary); Mananara (Decary).

* CASSIS (CASMARIA) TORQUATA Reeve.

1848. *Cassis torquata*

REEVE, Conch. Icon., pl. I, fig. 1.

1885. — (*Casmaria*) *torquata* TRYON, Manual, VII, p. 278,

Rve.,

pl. 7; fig. 92, 93.

Localité. — Diego-Suarez (Decary).

CASSIS (CASMARIA) VIBEX Linné.

DAUTZENBERG, 1929, p. 240.

Localité. — Diego-Suarez (Decary).

Genre DOLIUM Lamarck, 1801.

DOLIUM OLEARIUM (Linné ?) Bruguière.

DAUTZENBERG, 1929, p. 240.

Localités. — Diego-Suarez (Decary); Mananara (Decary).

Genre MALEA Valenciennes, 1833.

MALEA POMUM Linné.

DAUTZENBERG, 1929, p. 244.

Localité. — Diego-Suarez (Decary).

Genre PIRULA Lamarck, 1799 (emend.).

PIRULA FICOIDES (Lamarck) Kiener.

DAUTZENBERG, 1929, p. 242.

Localité. — Diego-Suarez (Decary).

Genre OVULA Bruguière, 1789.

OVULA OVUM Linné.

DAUTZENBERG, 1929, p. 242.

Localité. — Diego-Suarez (Decary).

Genre CYPRÆA Linné, 1758.

CYPRÆA ANNULUS Linné.

DAUTZENBERG, 1929, p. 244.

Localités. — Diego-Suarez (Decary); Fort-Dauphin (Decary, VI, 1926); Faux-Cap (Decary).

CYPRÆA ARABICA Linné.

DAUTZENBERG, 1929, p. 244.

Localités. — Diego-Suarez (Decary); Fort-Dauphin (Decary, VI, 1926); Cap S^t-Marie (Decary); Maroman-dia (Decary, IV, 1923).

CYPRÆA ASELLUS Linné.

DAUTZENBERG, 1929, p. 245.

Localité. — Diego-Suarez (Decary).

CYPRÆA CAPUT SERPENTIS Linné.

DAUTZENBERG, 1929, p. 246.

Localités. — Diego-Suarez (Decary); Fort-Dauphin (Decary, VI, 1926); Ambovombé (Decary, 1931).

CYPRÆA CARNEOLA Linné.

DAUTZENBERG, 1929, p. 246.

Localité. — Diego-Suarez (Decary).

CYPRÆA CAURICA Linné.

DAUTZENBERG, 1929, p. 247.

Localités. — Andranomaimbe (Decary); S^{te}-Marie (Decary); environs de Maromandia (Decary, IV, 1923).

* CYPRÆA CHINENSIS Gmelin.

1790.	<i>Cypræa chinensis</i>	GMELIN, Syst. Nat., édit. XIII, p. 3421.
1840.	— <i>variolaria</i>	LAMARCK, Annales du Muséum, XVI, p. 91.
1822.	— —	LAMARCK, Anim. sans vert., VII, p. 387.
1885.	— <i>cruenta</i>	ROBERTS, in TRYON (<i>non</i> Gmelin), Manual, VII, p. 171, pl. 6, fig. 97.
1906.	— <i>chinensis</i> Gm.,	HIDALGO, Monogr. Genre <i>Cypræa</i> , p. 307.

Localité. — Diego-Suarez (Decary).

Hidalgo a démontré que cette espèce, généralement désignée sous le nom *variolaria* Lamarck, doit reprendre celui de *chinensis* Gmelin, plus ancien.

D'après le même auteur, le *C. cruenta* Gmelin serait la variété *Sophiæ* Brazier, du *C. erroneus* Linné. La figuration de Gualtieri (pl. 15, fig. E) sur laquelle Gmelin a basé son *C. cruenta*, représente, en effet, cette forme.

* Var. **convergens** nov. var.

Localité. — Diego-Suarez (Decary).

Par le développement de ses bourrelets latéraux, cette forme rappelle la variété *coloba* Melvill, du *C. caurica* Linné.

* Var. **colorata** nov. var.

Localité. — Diego-Suarez (Decary).

Chez cette variété, la coloration dorsale est plus intense que chez le *C. chinensis* typique.

* **CYPRÆA CHRYSALIS** Kiener.

- | | | | |
|-------|-------------------------|--------|---|
| 1845. | <i>Cypræa chrysalis</i> | | KIENER, Icon., coq. viv., p. 92,
pl. 54, fig. 4, 4, 4 a. |
| 1885. | — | Kien., | ROBERTS, in TRYON, Manual
VII, p. 172, pl. 4, fig. 64, 65. |
| 1906. | — | — | HIDALGO, Monogr. G. <i>Cypræa</i> ,
p. 309. |

Localité. — Diego-Suarez (Decary).

CYPRÆA EROSA Linné.

DAUTZENBERG, 1929, p. 250.

Localités. — Fort-Dauphin (Decary, VI, 1926);
Faux-Cap (Decary).

CYPRÆA FELINA Gmelin.

DAUTZENBERG, 1929, p. 251.

Localités. — Diego-Suarez (Decary); Faux-Cap
(Decary); Cap S^{te}-Marie (Decary); Ambovombé (De-
cary, 1931).

CYPRÆA HEBRÆA.

M. Nils Odhner, à qui j'ai demandé des renseigne-
ments sur l'espèce inscrite p. 37 de son mémoire sur
la Faune de Madagascar, sous le nom de *Cypræa*

hebræa Lamarck, m'a répondu que c'est un lapsus typographique et qu'il ne s'agit pas d'un *Cypræa*, mais du *Cytherea hebræa* Lamarck qui est cité sous son vrai nom p. 29.

CYPRÆA HELVOLA Linné.

DAUTZENBERG, 1929, p. 252.

Localités. — Diego-Suarez (Decary); Fort-Dauphin (Decary, VI, 1926).

CYPRÆA ISABELLA Linné.

DAUTZENBERG, 1929, p. 253.

Localité. — Diego-Suarez (Decary).

* CYPRÆA KIENERI Hidalgo.

1845. *Cypræa hirundo* Lin. var., KIENER, Icon. coq. viv., p. 96,
pl. 32, fig. 1 a, 1 b, 1 b.
1885. — — ROBERTS, in TRYON (non Linné),
Manual, VII, p. 169, pl. 4, fig.
56, 57.
1906. — *Kieneri* HIDALGO, Monogr. G. *Cypræa*,
pp. 177, 392.

Localités. — Diego-Suarez (Decary); Faux-Cap (Decary).

CYPRÆA LYNX Linné.

DAUTZENBERG, 1929, p. 254.

Localités. — Diego-Suarez (Decary); Cap S^t-Marie (Decary).

CYPRÆA MAURITIANA Linné.

DAUTZENBERG, 1929, p. 255.

Localité. — Mananara (Decary).

* *CYPRÆA MELVILLI* Hidalgo.

1845. *Cypræa ursellus* KIENER (*non* Gmelin), Icon. coq. viv., p. 99, pl. 33, fig. 4, 4, 4 a.
- 1885 — — ROBERTS, in TRYON (*non* Gmelin), Manual, VII, p. 169, pl. 4, fig. 54, 55.
1906. — *Melvilli* HIDALGO, Monogr. G. *Cypræa*, p. 179, 425.

Localités. — Diego-Suarez (Decary); Faux-Cap Cap S^o-Marie (Decary).

Hidalgo ayant reconnu que le *Cypræa ursellus* de Gmelin est synonyme d'*hirundo* Linné, a remplacé le nom *ursellus* des auteurs (*non* Gmelin) par *Melvilli* Hidalgo.

CYPRÆA MONETA Linné.

DAUTZENBERG, 1929, p. 256.

Localité. — Diego-Suarez (Decary).

Var. *icterina* Lamarck.

DAUTZENBERG, 1929, p. 256.

Localité. — Diego-Suarez (Decary).

CYPRÆA NUCLEUS Linné.

DAUTZENBERG, 1929, p. 256.

Localité. — Diego-Suarez (Decary).

CYPRÆA ONYX Linné.

DAUTZENBERG, 1929, p. 256.

* Var. *adusta* Chemnitz.

1788. *Cypræa adusta*, etc., CHEMNITZ, Conch. Cab., X, p. 106, pl. 145, fig. 1341.
1885. — *onyx* ROBERTS, in TRYON (*pars*), Manual, VII, p. 183, pl. 13, fig. 81.

1906. *Cypræa onyx* Lin. var. 6, HIDALGO, Monogr. G. *Cypræa*,
adusta Ch., p. 458.

Localité. — Diego-Suarez (Decary).

* *CYPRÆA PUNCTULATA* Gmelin.

1790. *Cypræa punctulata* GMELIN, Syst. Nat., édit. XIII,
p. 3404.
1817. — *tabescens* DILLWYN, Descr. Catal., I, p.
463.
1885. — — Dillw., ROBERTS, in TRYON, Manual,
VII, p. 170, pl. 5, fig. 82, 83,
84.
1907. — *punctulata* Gm., HIDALGO, Monogr. G. *Cypræa*,
p. 484.

Localité. — Diego-Suarez (Decary).

Hidalgo a restitué à cette espèce le nom *punctulata* Gmel., plus ancien que *tabescens* sous lequel elle est généralement connue. La référence de Gualtieri (pl. 16, fig. P), citée par Gmelin, est un exemplaire orné de ponctuations disposées en séries transversales et celle du Museum Gottwaldianum (fig. 23°), représente un spécimen de petite taille, vu du côté ventral.

CYPRÆA STAPHYLÆA Linné.

DAUTZENBERG, 1929, p. 187.

* Var. 1. *lævigata* Hidalgo.

1907. *Cypræa staphylæa* Lin. HIDALGO, Monogr. G. *Cypræa*,
var. 1, *lævigata*, etc., p. 519.

Localité. — Faux-Cap (Decary).

Cette variété se distingue du *staphylæa* typique par sa face dorsale lisse, non granuleuse et ponctuée de blanc.

CYPRÆA TIGRIS Linné.

DAUTZENBERG, 1929, p. 258.

Localités. — Diego-Suarez (Decary); Mananara (Decary).

CYPRÆA VITELLUS Linné.

DAUTZENBERG, 1929, p. 259.

Localité. — Diego-Suarez (Decary).

Genre **TRIVIA** Gray, 1832.

* **TRIVIA PILULA** Kiener.

1845. *Cypræa pilula*

KIENER, Icon. coq. viv., p. 151,
pl. 54, fig. 2, 2.

1907. — —

HIDALGO, Monogr. G. *Cypræa*,
p. 141, 216, 469.

Localité. — Cap S^{te}-Marie (Decary).

TRIVIA INSECTA Mighels.

DAUTZENBERG, 1929, p. 259.

Localité. — Cap S^{te}-Marie (Decary).

TRIVIA ORYZA Lamarck.

DAUTZENBERG, 1929, p. 260.

Localité. — Diego-Suarez (Decary).

Genre **STROMBUS** Linné, 1758.

STROMBUS (MONODACTYLUS) AURIS DIANÆ Linné.

DAUTZENBERG, 1929, p. 261.

Localité. — Diego-Suarez (Decary).

STROMBUS (CANARIUM) FLORIDUS Lamarck.

DAUTZENBERG, 1929, p. 263.

Localités. — Diego-Suarez (Decary); Ambovombé
(Decary, 1931).

STROMBUS (CANARIUM) GIBBERULUS Linné.

DAUTZENBERG, 1929, p. 263.

Localité. — Diego-Suarez (Decary).

* STROMBUS (CANARIUM) RUGOSUS Sowerby.

- | | | |
|-------|---|--|
| 1825. | <i>Strombus rugosus</i> | SOWERBY, Catal. Tankerville, appendix, p. XX. |
| 1850. | — — Sow., | REEVE, Conch. Icon., pl. IX, fig. 16. |
| 1850. | — <i>corrugatus</i> | ADAMS et REEVE, « Samarang » Moll., p. 35, pl. X, fig. 19. |
| 1885. | — <i>dentatus</i> var. <i>rugosus</i> Sow., | TRYON, Manual, VII, p. 119, pl. 7, p. 119, pl. 7, fig. 72. |

Localité. — Diego-Suarez (Decary).

Tryon a rattaché le *Strombus rugosus*, comme variété, au *Str. dentatus*, mais c'est une espèce bien spéciale qui diffère du *Str. urceus* Linné (= *dentatus* auct., non Linné) par sa spire plus élevée, la présence d'un deuxième rang de tubercules sur le milieu du dernier tour et sa sculpture décurrente rugueuse, alors que la surface de l'*urceus* est lisse. Ces caractères ont été bien précisés par Sowerby dans le Catalogue de la collection Tankerville.

STROMBUS (CANARIUM) URCEUS Linné (non auct.)
= *dentatus* auct. (non Linné).

DAUTZENBERG, 1929, p. 263.

Localité. — Diego-Suarez (Decary).

Var. *plicata* Lamarck.

DAUTZENBERG, 1929, p. 263.

Localité. — Diego-Suarez (Decary).

STROMBUS (CONOMUREX) CYLINDRICUS Swainson.

DAUTZENBERG, 1929, p. 265.

Localité. — Diego-Suarez (Decary).

Gende PTEROCERA Lamarck, 1799.

PTEROCERA BRYONIA Gmelin.

DAUTZENBERG, 1929, p. 266.

Localité. — Diego-Suarez (Decary).

PTEROCERA (HARPAGO) CHIRAGRA Linné.

DAUTZENBERG, 1929, p. 267.

Localité. — Madagascar (Decary).

PTEROCERA LAMBIS Linné.

DAUTZENBERG, 1929, p. 267.

Localité. — Diego-Suarez (Decary).

PTEROCERA (HARPAGO) RUGOSA Sowerby.

DAUTZENBERG, 1929, p. 268.

Localité. — Madagascar (Decary).

PTEROCERA SCORPIUS Linné.

DAUTZENBERG, 1929, p. 267.

Localité. — Diego-Suarez (Decary).

Genre CERITHIUM Adanson, 1757.

CERITHIUM BAVAYI Vignal.

DAUTZENBERG, 1929, p. 271.

Localité. — Entre Faux-Cap et le Cap S^{te}-Marie (Decary).

CERITHIUM CÆRULEUM Sowerby.

DAUTZENBERG, 1929, p. 271.

Localités. — Fort-Dauphin (Decary, VI, 1926); Cap S^{te}-Marie (Decary); Ambovombé (Decary, 1931).

* CERITHIUM CITRINUM Sowerby.

1855. *Cerithium citrinum* SOWERBY, Thes. Conch., II, p.
855, pl. CLXXIX, fig. 66.
1887. — — SOW., TRYON (*pars*), Manual, IX, p.
123, fig. 20 (*tantum*).

Localité. — Diego-Suarez (Decary).

Tryon cite comme synonymes : *C. siphonatum* Sow.
et *C. bicolor* Hombron et Jacquinot, qui paraissent
bien différents.

CERITHIUM COLUMNA Sowerby.

DAUTZENBERG, 1929, p. 272.

Localité. — Diego-Suarez (Decary).

CERITHIUM CONCISUM Hombron et Jacquinot.

DAUTZENBERG, 1929, p. 272.

Localité. — Diego-Suarez (Decary).

CERITHIUM MONILIFERUM (Dufresne) Kiener.

DAUTZENBERG, 1929, p. 273.

Localité. — Diego-Suarez (Decary).

CERITHIUM NESIOTICUM Pilsbry et Vanatta.

DAUTZENBERG, 1929, p. 274.

Localité. — Entre Faux-Cap et le Cap S^{te}-Marie
(Decary).

CERITHIUM NODULOSUM Bruguière.

DAUTZENBERG, 1929, p. 274.

Localités. — Diego-Suarez (Decary); Cap S^{te}-Marie
(Decary).

* CERITHIUM PIPERITUM Sowerby.

1855. *Cerithium piperitum* SOWERBY, Thes. Conch., II, p.
867, pl. CLXXXI, fig. 136, 137.

1887. *Cerithium* (*Liocerithium*) TRYON (*pars*), Manual, IX, p.
piperitum Sow., 144, pl. 27, fig. 31 (*tantum*).

Localités. — Entre Faux-Cap et le Cap S^{te}-Marie
(Decary); Itomampy (Decary).

CERITHIUM ROSTRATUM Sowerby.

DAUTZENBERG, 1929, p. 276.

Localités. — Ankoriko, pointe des Sables (Decary);
Diego-Suarez (Decary); entre Faux-Cap et le Cap S^{te}-
Marie (Decary).

CERITHIUM TURRITELLA Anton.

DAUTZENBERG, 1929, p. 277.

Localités. — Andranomaimbe (Decary); Diego-
Suarez (Decary).

CERITHIUM VARIEGATUM Quoy et Gaimard.

DAUTZENBERG, 1929, p. 277.

Localité. — Diego-Suarez (Decary).

CERITHIUM ZEBRUM Kiener.

DAUTZENBERG, 1929, p. 278.

Var. **unimaculata** Vignal.

DAUTZENBERG, 1929, p. 278.

Localité. — Entre Faux-Cap et le Cap S^{te}-Marie
(Decary).

Var. **nivea** Vignal.

DAUTZENBERG, 1929, p. 278.

Localité. — Entre Faux-Cap et le Cap S^{te}-Marie
(Decary).

* **Var. *bilineata* Vignal.**

1903. *Cerithium zebrun* Kien. VIGNAL, Journ. de Conchyl., LI;
var. *bilineata* p. 25, pl. II, fig. 10.

Localité. — Entre Faux-Cap et le Cap S^{te}-Marie
(Decary).

* **Var. *Maillardi* Crosse.**

VIGNAL, *ibid.*, p. 24, pl. III, fig. 9.

Localité. — Entre Faux-Cap et le Cap S^{te}-Marie
(Decary).

* **Var. *rosea* Vignal.**

VIGNAL, *ibid.*, p. 24, pl. II, fig. 6.

Localité. — Entre Faux-Cap et le Cap S^{te}-Marie
(Decary).

Genre **VERTAGUS** Klein, 1753.

VERTAGUS ASPER Linné.

DAUTZENBERG, 1929, p. 279.

Localité. — Tamatave (Decary).

VERTAGUS KOCHI Philippi.

DAUTZENBERG, 1929, p. 280.

Localité. — Diego-Suarez (Decary).

VERTAGUS OBELISCUS Bruguière.

DAUTZENBERG, 1929, p. 280.

Localités. — Faux-Cap (Decary); Cap S^{te}-Marie
(Decary); Ambovombé (Decary, 1931).

Genre **POTAMIDES** Brongniart, 1810.

POTAMIDES (TYMPANOTONOS) PALUSTRIS Linné.

DAUTZENBERG, 1929, p. 282.

Localité. — Diego-Suarez (Decary).

POTAMIDES (CERITHIDEA) DECOLLATUS Linné.

DAUTZENBERG, 1929, p. 283.

Localités. — Andranomaimbe (Decary); Diego-Suarez (Decary).

Genre VERMETUS Adanson, 1757.

* VERMETUS (THYLACODES) DENTIFER Lamarck.

1818. *Serpula dentifera* LAMARCK, Anim. s. vert., V, p. 367.

1886. *Vermetus dentiferus* Lam., TRYON, Manual, VIII, p. 179, pl. 52, fig. 63.

Localités. — Ankoriko, pointe des Sables (Decary); Diego-Suarez (Decary).

* VERMETUS (THYLACODES) IMBRICATUS Dunker.

1859. *Vermetus imbricatus* DUNKER, Neue japanische Moll., Malacoz. Blätter, IV, p. 240.

1886. — (*Thylacodes*) *imbricatus* Dunk., TRYON, Manual, VIII, p. 180, pl. 53, fig. 68.

Localité. — Cap S^{te}-Marie (Decary).

* VERMETUS LILACINUS Mörch.

1861. *Vermetus lilacinus* MÖRCH, Proc. Zool. Soc. Lond., p. 352.

1886. — — Mörch., TRYON, Manual, VIII, p. 172, pl. 49, fig. 31.

Localité. — Diego-Suarez (Decary).

* VERMETUS ROUSSÆI Vaillant.

1843. *Vermetus siphon* ROUSSEAU (*non* Lamarck), in CHENU, Illustr. Conch., *Vermetus*, pl. 4, fig. 3.

1871. — *Roussæi* VAILLANT, Nouv. Arch. du Muséum, p. 197.

1886. — — Vaill., TRYON, Manual, VIII, p. 175, pl. 51, fig. 43.

Localités. — Diego-Suarez (Decary); Ambovombé (Decary, 1931).

Les récoltes de M. Decary renferment des fragments indéterminables de quelques autres Vermétidés.

Genre MODULUS Gray, 1840.

MODULUS TECTUM Gmelin.

DAUTZENBERG, 1929, p. 286.

Localité. — Tanjona (Decary).

Genre PLANAXIS Lamarck, 1822.

PLANAXIS LINEOLATUS Gould.

DAUTZENBERG, 1929, p. 287.

Localité. — Mananara (Decary).

PLANAXIS SULCATUS Born.

DAUTZENBERG, 1929, p. 288.

Localités. — Andranomaimbe (Decary); Ankoriko, pointe des Sables (Decary); Diego-Suarez (Decary).

Genre LITTORINA de Férussac, 1821.

* LITTORINA AFRICANA Krauss.

1848. *Littorina africana* PHILIPPI, Abbildungen, p. 31
(199), pl. IV, fig. 10.

1848. — — KRAUSS, Südafr. Moll., p. 102.

Localité. — Ambovombé (Decary, 1931).

LITTORINA (MELARAPHE) GLABRATA Philippi.

DAUTZENBERG, 1929, p. 288.

Localité. — Diego-Suarez (Decary).

LITTORINA (MELARAPHE) PINTADO Wood.

DAUTZENBERG, 1929, p. 289.

Localité. — Ambovombé (Decary, 1931).

LITTORINA (MELARAPHE) SCABRA Linné.

DAUTZENBERG, 1929, p. 289.

Localités. — Andranomaimbe (Decary); Ankoriko, pointe des Sables (Decary); Sambirano (Decary).

Genre TECTARIUS Valenciennes, 1833.

TECTARIUS MALACCANUS Philippi.

DAUTZENBERG, 1929, p. 289.

Localités. — Diego-Suarez (Decary); Ambovombé (Decary, 1931).

* TECTARIUS NATALENSIS (Krauss mss.) Philippi.

1847. *Littorina natalensis* PHILIPPI, *Abbildungen*, p. 48 (160), pl. III, fig. 4.

1887. *Tectarius nodosus* (Gray), TRYON (*pars, non Gray*), *Manual*, IX, p. 259, pl. 47, fig. 67 (*tantum*).

Localités. — Baie de Diego-Suarez (Decary); Cap S^{te}-Marie (Decary).

Cette espèce a été réunie au *T. nodosus* Gray par Tryon, mais sa forme pyramidale, son ouverture moins grande et ses stries décurrentes plus accentuées justifient amplement sa séparation.

Genre RISELLA Gray, 1840.

RISELLA INFRACOSTATA Issel.

DAUTZENBERG, 1929, p. 290.

Localité. — Diego-Suarez (Decary).

Genre FOSSARUS Philippi, 1841.

* FOSSARUS AMBIGUUS Linné.

1757. *Natica Fossar* ADANSON, *Voyage au Sénégal*, p. 173, pl. 13, fig. 1.

1758. *Helix ambigua* LINNÉ, *Syst. Nat.*, édit. X, p. 775.

- | | |
|--------------------------------------|--|
| 1767. <i>Helix ambigua</i> | LINNÉ, Syst. Nat., édit. XII, p. 1251. |
| 1855. — — Lin., | HANLEY, Ipsa Linn. Conch., p. 391. |
| 1887. <i>Fossarus ambiguus</i> Lin., | TRYON, Manual, IX, p. 271, pl. 52, fig. 3, 4, 5. |

Localité. — Entre Faux-Cap et le Cap S^{te}-Marie (Decary).

Le *Fossarus ambiguus* n'a été signalé jusqu'à présent que de la côte Occidentale d'Afrique et de la Méditerranée, mais les exemplaires récoltés par M. Decary à Madagascar étant identiques à ceux rapportés de la baie de Mossamedes par M. le Professeur Gruvel, il paraît démontré que son habitat est plus étendu qu'on ne le supposait.

La coquille embryonnaire de ce Mollusque est composée de quatre tours de coloration brune foncée. Elle tranche nettement sur les tours normaux qui sont entièrement blancs. Il est donc probable que l'embryon est pélagique, comme les *Sinusigera* de diverses espèces, ce qui expliquerait la dissémination à de grandes distances.

Genre SOLARIUM Lamarck, 1799.

* SOLARIUM HYBRIDUM Linné.

- | | |
|--|---|
| 1758. <i>Trochus hybridus</i> | LINNÉ, Syst. Nat., édit. X, p. 757. |
| 1764. — — | LINNÉ, Mus. Lud. Ulr., p. 646. |
| 1767. — — | LINNÉ, Syst. Nat., édit. XII, p. 1228. |
| 1887. <i>Solarium (Philippia) hybridum</i> Lin., | TRYON, Manual, IX, p. 14, pl. 5, fig. 59, 60. |

Localité. — Diego-Suarez (Decary).

La description assez étendue de cette espèce linnéenne dans le Museum Ludovicæ Ulricæ et l'indication des caractères qui la distinguent du *Sol. perspec-*

tivum permet d'approuver l'interprétation qui en a été faite par les auteurs modernes.

SOLARIUM LÆVIGATUM Lamarck.

DAUTZENBERG, 1929, p. 290.

Localité. — Cap S^{te}-Marie (Decary).

Genre TORINIA Gray, 1840.

TORINIA DORSUOSA Hinds.

DAUTZENBERG, 1929, p. 291.

Localités. — Ankoriko, pointe des Sables (Decary); Diego-Suarez (Decary); baie des Galions (Decary, VII, 1926); entre Faux-Cap et le Cap S^{te}-Marie (Decary); Cap S^{te}-Marie (Decary).

TORINIA VARIEGATA Gmelin.

DAUTZENBERG, 1929, p. 291.

Localité. — Diego-Suarez (Decary).

* Var. **planulata** Hanley.

1863. *Solarium* (*Torinia*) *pers-* HANLEY, in SOWERBY, Thes.
pectiviunculus Dillwyn Conch., III, p. 238, pl. V, fig.
var. *planulata* 63.

Localités. — Faux-Cap (Decary); Ambovombé (Decary, 1931).

Genre ALABA A. Adams, 1862.

ALABA SEMISTRIATA (Philippi) Issel.

DAUTZENBERG, 1929, p. 293.

Localités. — Ankoriko, pointe des Sables (Decary); Diego-Suarez (Decary); entre Faux-Cap et le Cap S^{te}-Marie (Decary).

Genre SCALIOLA A. Adams, 1860.

SCALIOLA CALEDONICA Crosse.

DAUTZENBERG, 1929, p. 294.

Localités. — Ankoriko, pointe des Sables (Decary);
Diego-Suarez (Decary).

Genre RISSOINA d'Orbigny, 1840.

RISSOINA BERTHOLLETI (Audouin) Issel.

DAUTZENBERG, 1929, p. 294.

Localité. — Entre Faux-Cap et le Cap S^{te}-Marie
(Decary).

RISSOINA ERYTHRÆA Philippi.

DAUTZENBERG, 1929, p. 295.

- | | | |
|-------|--|---|
| 1851. | <i>Rissoina erythræa</i> | PHILIPPI, Zeitschr. für Malakoz.,
p. 93. |
| 1864. | — — Phil., | SCHWARTZ VON MOHRENSTERN,
Die Familie der <i>Rissoiden</i> , p.
95, pl. VIII, fig. 59. |
| 1869. | — <i>Erythræa</i> Schw., | ISSEL, Malac. del Mar Rosso,
p. 207. |
| 1869. | — <i>cerithiiformis</i> | DUNKER, Catal. Mus. Godeffroy,
IV, p. 75 (<i>nomen nudum</i>). |
| 1869. | — <i>erythræa</i> Phil., | DUNKER, Catal. Mus. Godeffroy,
V, p. 103 = <i>cerithiiformis</i>
Dunker. |
| 1881. | — — — | WEINKAUFF, Conch. Cab., 2 ^e
édit., p. 39, pl. 11, fig. 6 =
<i>cerithiiformis</i> Dunker. |
| 1887. | — (<i>Phosinella</i>) <i>cerithii-</i>
<i>formis</i> Dunk., | TRYON, Manual, IX, p. 384, pl.
57, fig. 92 = <i>erythræa</i>
Schwartz, <i>non</i> Philippi. |

Localité. — Entre Faux-Cap et le Cap S^{te}-Marie
(Decary).

Nous avons cru utile de donner ici une synonymie
un peu plus étendue de cette espèce. Dunker, qui
l'avait désignée *Rissoina cerithiiformis* en 1869, a

reconnu lui-même son identité avec le *R. erythræa* Philippi. Malgré cela, Tryon a estimé que les deux noms s'appliquent à des espèces différentes.

RISSOINA FUNICULATA Souverbie.

DAUTZENBERG, 1929, p. 295.

Localités. — Entre Faux-Cap et le Cap S^{te}-Marie (Decary); Ambovombé (Decary, 1931).

RISSOINA MIRANDA A. Adams.

Var. **insolita** Deshayes.

DAUTZENBERG, 1929, p. 296.

Localités. — Baie de Ranofotsy (Decary); entre Faux-Cap et le Cap S^{te}-Marie (Decary).

RISSOINA MYSOROIDES (Récluz mss.) Schwartz.

DAUTZENBERG, 1929, p. 296.

Localités. — Entre Faux-Cap et le Cap S^{te}-Marie (Decary); Ambovombé (Decary, 1931).

RISSOINA RISSOI (Audouin) Weinkauff.

DAUTZENBERG, 1929, p. 297.

Localités. — Baie de Ranofotsy (Decary); entre Faux-Cap et le Cap S^{te}-Marie (Decary).

Genre **IRAVADIA** Blanford, 1867.

IRAVADIA TROCHLEARIS Gould.

DAUTZENBERG, 1929, p. 298.

Localités. — Baie de Ranofotsy (Decary); entre Faux-Cap et le Cap S^{te}-Marie (Decary).

Genre FENELLA A. Adams, 1871 (emend.).

FENELLA GEAYI Lamy.

DAUTZENBERG, 1929, p. 299.

Localités. — Andranomaimbe (Decary); Ankoriko, pointe des Sables (Decary).

Var. **fuscata** Dautzenberg.

DAUTZENBERG, 1929, p. 299.

Localité. — Ankoriko, pointe des Sables (Decary).

Var. **balteata** Dautzenberg.

DAUTZENBERG, 1929, p. 299.

Localités. — Ankoriko, pointe des Sables (Decary); Diego-Suarez (Decary).

FENELLA VIRGATA Philippi.

DAUTZENBERG, 1929, p. 300.

Localité. — Entre Faux-Cap et le Cap S^{te}-Marie (Decary).

Genre HIPPONYX DeFrance, 1819.

HIPPONYX ANTIQUATUS Linné.

DAUTZENBERG, 1929, p. 300.

Localités. — Baie de Diego-Suarez (Decary); entre Faux-Cap et le Cap S^{te}-Marie (Decary); Cap S^{te}-Marie (Decary); Ambovombé (Decary, 1931).

HIPPONYX AUSTRALIS Quoy et Gaimard.

DAUTZENBERG, 1929, p. 300.

Localités. — Diego-Suarez (Decary); entre Faux-Cap et le Cap S^{te}-Marie (Decary); Ambovombé (Decary, 1931).

* HIPPONYX PILOSUS Deshayes.

1831. *Pileopsis pilosus* DESHAYES, in GUÉRIN, Magasin de Zoologie, pl. 9.
1835. *Hipponyx barbata* SOWERBY, Proc. Zool. Soc. Lond., p. 5.
1846. — — SOWERBY, Thes. Conch., I, p. 369, pl. LXXIII, fig. 22.
1886. — *barbatus* Sow., TRYON, Manual, VIII, p. 135, pl. 40, fig. 2, 3.

Localités. — Anse Dauphine (Decary, VI, 1926); baie des Galions (Decary, VII, 1926); baie de Ranofotsy (Decary); Faux-Cap (Decary); entre Faux-Cap et le Cap S^{te}-Marie (Decary); Cap S^{te}-Marie (Decary); Ambovombé (Decary, 1931).

Tout en reconnaissant que le nom *pilosus* a droit à la priorité, Tryon a préféré employer *barbatus*, ce qui est incompatible avec les règles de la nomenclature.

* HIPPONYX RADIATUS Quoy et Gaimard.

1824. *Hipponyx radiata* QUOY et GAIMARD, Voyage « Uranie » et « Physicienne », p. 454, pl. 69, fig. 1 à 5.
1886. — *radiatus* TRYON, Manual, VIII, p. 135, pl. 41, fig. 8.

Localités. — Baie de Diego-Suarez (Decary); entre Faux-Cap et le Cap S^{te}-Marie (Decary); Cap S^{te}-Marie (Decary).

Le même nom spécifique a été employé dans le genre *Hipponyx*, en 1830 par Deshayes (Encyclopédie II, p. 275) pour un fossile de Valognes et en 1835 par Gray (Proc. Zool. Soc. Lond.) pour une espèce actuelle bien différente de celle de Quoy et Gaimard et qui est devenue *Grayanus* Menke en 1853.

1886. — *Incei* Rve., TRYON (*pars*), Manual, VIII, p. 33, pl. 11, fig. 95 (*tantum*).

Localité. — Diego-Suarez (Decary).

* NATICA (MAMMA) COLUMNARIS Récluz.

1850. *Natica Columnaris* RÉCLUZ, Journ. de Conchyl., I, p. 394.
1886. — *columnaris* Récl., TRYON, Manual, VIII, p. 47, pl. 20, fig. 4.

Localité. — Antaramaity (Decary).

Tryon cite comme synonyme *N. pes elephantis* Chemnitz et, avec doute, *N. funiculata* Récluz.

NATICA (MAMMA) MAMILLA Linné.

DAUTZENBERG, 1929, p. 307.

Localités. — Diego-Suarez (Decary); Faux-Cap (Decary); Cap S^{te}-Marie (Decary); Antaramaity (Decary).

Var. *piriformis* Récluz.

DAUTZENBERG, 1929, p. 307.

Localité. — Andranomaimbe (Decary).

NATICA MAROCHIENSIS Gmelin.

DAUTZENBERG, 1929, p. 303.

Localités. — Andranomaimbe (Decary); Ankoriko, pointe des Sables (Decary); baie de Diego-Suarez (Decary); entre Faux-Cap et le Cap S^{te}-Marie (Decary); Cap S^{te}-Marie (Decary); Ambovombé (Decary, 1931).

NATICA (MAMILLA) MELANOSTOMA Gmelin.

DAUTZENBERG, 1929, p. 307.

Localités. — Diego-Suarez (Decary); Faux-Cap (Decary).

* **NATICA RAYNAUDIANA Récluz (emend. Reeve).**

1843. *Natica Raynoldiana* RÉCLUZ, Proc. Zool. Soc. Lond.,
p. 212.
1853. — *arachnoidea* PHILIPPI (non Gmelin), Conch.
Cab., 2^e édit., p. 25, pl. 3, fig.
18, 19.
1855. — *Raynaudiana* Récl., REEVE, Conch. Icon., pl. XIII,
fig. 56 a, 56 b.
1886. — *Raynoldiana* Récl., TRYON, Manual, VIII, p. 20, pl.
3, fig. 57.

Localité. — Diego-Suarez (Decary).

Cette espèce a été publiée par Récluz sous le nom *Raynoldiana* en disant qu'elle a été rapportée de Trincomalie (Ceylan) par M. Raynaud dont il a eu tort de latiniser le nom que Reeve a donc eu raison de corriger.

L'assimilation par Philippi au *N. arachnoidea* Gmelin n'est pas justifiée, car cette espèce de Gmelin est une variété du *N. fulminea* Gmel., de l'Afrique Occidentale.

NATICA (MAMILLA) SIMILÆ Deshayes.

DAUTZENBERG, 1929, p. 308.

Localité. — Diego-Suarez (Decary).

NATICA TÆNIATA Menke.

DAUTZENBERG, 1929, p. 305.

Localités. — Cap S^{te}-Marie (Decary); Antaramaitsy (Decary).

* **NATICA TECTA Anton.**

1839. *Natica tecta* ANTON, Verzeichniss, p. 31.
1886. — — Ant., TRYON, Manual, VIII, p. 18, pl.
3, fig. 43.

Localité. — Diego-Suarez (Decary).

Genre SIGARETUS Lamarck, 1799.

SIGARETUS (EUNATICINA) PAPILLA Gmelin.

DAUTZENBERG, 1929, p. 308.

Localité. — Diego-Suarez (Decary).

* SIGARETUS PLANULATUS Récluz.

1844. *Sigaretus planulatus* RÉCLUZ, in CHENU, Illustr. Conch., *Sigaretus*, p. 21, pl. 3, fig. 4.
1886. — — Récl., TRYON, Manual, VIII, p. 58, pl. 25, fig. 75, 76.

Localité. — Diego-Suarez (Decary).

Genre IANTHINA Lamarck, 1799.

IANTHINA IANTHINA Linné.

DAUTZENBERG, 1929, p. 308.

Localités. — Tamatave (Decary); Ambovombé (Decary, 1931).

* IANTHINA GLOBOSA Swainson.

1822. *Ianthina globosa* SWAINSON, Zool. Illustr., 2^e série, II, pl. 85 (figures du milieu de la planche).
1887. — — Sw., TRYON, Manual, IX, p. 37, pl. 10, fig. 12.

Localité. — Ambovombé (Decary, 1931).

Genre SCALA Klein, 1753.

* SCALA (PAPYRISCALA) ARTIMI Jousseau.

1911. *Papyriscala Artimi* JOUSSEAU, Faune malac. Mer Rouge, *Scalidæ*, Mém. Soc. Z. Fr. XXIV, p. 213, pl. VII, fig. 9 à 13.

Localité. — Ankoriko, pointe des Sables (Decary).

* SCALA (NODISCALA) ATTENUATA Pease.

1860. *Cirsotrema attenuatum* PEASE, Proc. Zool. Soc. Lond.,
p. 400.
1873. *Scalaria attenuata* Pease, REEVE, Conch. Icon., pl. X, fig.
71.
1911. *Nodiscala* — — JOUSSEAUME, Faune malac. Mer
Rouge; *Scalidæ*, Mém. Soc.
Zool. France, XXIV, p. 238,
pl. VI, fig. 45, 46, 53, 54.

Localité. — Cap S^t-Marie (Decary).

* SCALA (GRACILISCALA) HISTRICOSA Jousseau.

1911. *Graciliscala histricosa* JOUSSEAUME, Faune malac., Mer
Rouge, *Scalidæ*, Mém. S. Z. F.,
XXIV, p. 206, pl. VI, fig. 9
à 16.

Localité. — Entre Faux-Cap et le Cap S^t-Marie
(Decary).

* SCALA (CYCLOSCALA) LATEDISJUNCTA Jousseau.

1911. *Scalaria (Cycloscala) late-* DE BOURY, Bull. Mus. Hist. Nat.
disjuncta XVII, p. 330 (Lifou).
1911. *Cycloscala latedisjuncta* JOUSSEAUME, Faune malac. Mer
de Boury. Rouge, *Scalidæ*, Mém. S. Z. F.,
XXIV, p. 195, pl. VII, fig. 38.

Localité. — Ankoriko, pointe des Sables (Decary).

* SCALA (PAPYRISCALA) ROBILLARDI Sowerby.

1894. *Scalaria Robillardi* SOWERBY, Proc. Malac. Soc.
Lohd., p. 42, pl. IV, fig. 5.
1911. *Papyriscala* — Sow., JOUSSEAUME, Faune Malac. Mer
Rouge, *Scalidæ*, Mém. S. Z.
F., XXIV, p. 211, pl. V, fig. 3
à 5.

Localités. — Ankoriko, pointe des Sables (Decary);
baie de Diego-Suarez (Decary).

* SCALA (TURBINISCALA) SEXCOSTA Jousseaume.

1866. *Turbiniscala sexcosta* JOUSSEAUME, Faune Malac. Mer Rouge, *Scalidæ*, Mém. S. Z. F., XXIV, p. 199, pl. V, fig. 48, 49.

Localité. — Ankoriko, pointe des Sables (Decary).

* SCALA (GRACILISCALA) SUBAURICULATA Souverbie.

1866. *Scalaria subauriculata* SOUVERBIE, Journ. de Conchyl., XIV, p. 147, 260, pl. VI, fig. 2.
1911. *Graciliscala gracilis* JOUSSEAUME (*non* Sowerby), Faune Malac. Mer Rouge, *Scalidæ*, Mém. S. Z. F., XXIV, p. 204, pl. VI, fig. 1 à 8, = *subauriculata* Souverbie.

Localités. — Ankoriko, pointe des Sables (Decary); entre Faux-Cap et le Cap S^{te}-Marie (Decary); Cap S^{te}-Marie (Decary).

Le D^r Jousseaume, dans son travail sur les Scalidés de la Mer Rouge, dit que les *Sc. subauriculata* et *gracilis* (Sowerby, Thesaurus, I, p. 86, pl. xxiv, fig. 33, 34), pourraient n'être que des formes un peu différentes d'une même espèce, mais la comparaison des figures originales ne permet pas ce rapprochement. Toutes les figures fournies par Jousseaume concordent bien avec le *subauriculata* Souverbie et aucune avec le *gracilis*.

Genre PYRAMIDELLA Lamarck, 1799.

PYRAMIDELLA DOLABRATA Linné.

DAUTZENBERG, 1929, p. 312.

Localité. — Diego-Suarez (Decary).

PYRAMIDELLA (LONCHÆUS) SULCATA A. Adams.

DAUTZENBERG, 1929, p. 313.

Localité. — Diego-Suarez (Decary).

PYRAMIDELLA VENTRICOSA Guérin.

DAUTZENBERG, 1929, p. 312.

Localités. — Andranomaimbe (Decary); Diego-Suarez (Decary).

Genre *NERITA* Adanson, 1757.

NERITA ALBICILLA Linné.

DAUTZENBERG, 1929, p. 316.

Localités. — Diego-Suarez (Decary); Faux-Cap (Decary); Cap S^{te}-Marie (Decary); Ambovombé (Decary, 1931).

NERITA PLEXA Chemnitz.

DAUTZENBERG, 1929, p. 318.

Localité. — Diego-Suarez (Decary).

NERITA PLICATA Linné.

DAUTZENBERG, 1929, p. 318.

Localité. — Diego-Suarez (Decary).

NERITA POLITA Linné.

DAUTZENBERG, 1929, p. 319.

Localité. — Diego-Suarez (Decary).

Var. *Rumphi* Récluz.

DAUTZENBERG, 1929, p. 319.

Localités. — Andranomaimbe (Decary); Diego-Suarez (Decary).

NERITA UNDATA Linné.

DAUTZENBERG, 1929, p. 319.

Localité. — Diego-Suarez (Decary).

* **Var. striata** Burrow.

1815. *Nerita striata* BURROW, Elem. of Conch., p.
172, pl. XX, fig. 81.
1888. — *undata*, var. *striata* TRYON (*pars*), Manual, X, p. 28,
Burr., pl. 5, fig. 91 à 94 (*tantum*).

Localités. — Andranomaimbe (Decary); Diego-Suarez (Decary).

Genre **NERITINA** Lamarck, 1799.

NERITINA (SMARAGDIA) RANGIANA Récluz.

DAUTZENBERG, 1921, p. 321.

Localités. — Ankoriko, pointe des Sables (Decary); Diego-Suarez (Decary); entre Faux-Cap et le Cap S^{te}-Marie (Decary); Cap S^{te}-Marie (Decary).

NERITINA (SMARAGDIA) SOUVERBIEANA Montrouzier.

DAUTZENBERG, 1921, p. 321.

Localités. — Andranomaimbe (Decary); Ankoriko, pointe des Sables (Decary); baie de Diego-Suarez (Decary).

Genre **PHASIANELLA** Lamarck, 1804.

* **PHASIANELLA ÆTHIOPICA** Philippi.

1853. *Phasianella æthiopica* PHILIPPI, Conch. Cab., 2^e édit.,
p. 7, pl. 3, fig. 3, 4.
1862. — — — Phil., REEVE, Conch. Icon., pl. IV, fig.
12.
1888. — — — TRYON, Manual, X, p. 166, pl.
38, fig. 53, 54; pl. 39, fig. 94.

Localités. — Cap S^{te}-Marie (Decary); Antaramaitsy (Decary).

PHASIANELLA (EUCOSMIA) VARIEGATA Lamarck.

DAUTZENBERG, 1929, p. 323.

Localité. — Diego-Suarez (Decary).

Genre **TURBO** Linné, 1758.

TURBO (MARMOROSTOMA) CORONATUS Gmelin.

DAUTZENBERG, 1929, p. 327.

Localités. — Diego-Suarez (Decary); Cap S^{te}-Marie (Decary).

Var. **crenifera** Kiener.

DAUTZENBERG, 1929, p. 327.

Localités. — Diego-Suarez (Decary); Fort-Dauphin (Decary); Cap S^{te}-Marie (Decary); Ambovombé (Decary, 1931).

TURBO IMPERIALIS Gmelin.

DAUTZENBERG, 1929, p. 324.

Localités. — Mananara (Decary); Foulpointe (Decary); Tamatave (Decary); Fort-Dauphin (Decary); Andrahomana (Decary); Cap S^{te}-Marie (Decary); Ambovombé (Decary, 1931).

TURBO MARMORATUS Linné.

DAUTZENBERG, 1929, p. 325.

Localités. — Diego-Suarez (Decary); Orangea, baie de Diego-Suarez (Decary).

TURBO RADIATUS Gmelin.

DAUTZENBERG, 1929, p. 325.

Localités. — Diego-Suarez (Decary); Tamatave (Decary); Andrahomana (Decary); Cap S^{te}-Marie (Decary).

Genre **LEPTOTHYRA** (Carpenter) Dall, 1871.

LEPTOTHYRA GESTROI Caramagna.

DAUTZENBERG, 1929, p. 327.

Localité. — Cap S^{te}-Marie (Decary).

Genre TROCHUS Linné, 1758.

TROCHUS (INFUNDIBULOPS) CARINIFER Beck.

DAUTZENBERG, 1929, p. 330.

Localité. — Diego-Suarez (Decary).

TROCHUS (LAMPROSTOMA) MACULATUS Linné.

DAUTZENBERG, 1929, p. 329.

Localité. — Diego-Suarez (Decary).

TROCHUS (TECTUS) MAURITIANUS Gmelin.

DAUTZENBERG, 1929, p. 328.

Localités. — Diego-Suarez (Decary); Tamatave (Decary).

* TROCHUS (TECTUS) NODULIFER Lamarck (emend.).

1822. *Trochus noduliferus* LAMARCK, Anim. s. vert., VII,
p. 18.

1889. — (*Tectus*) *noduliferus* TRYON, Manual, XI, p. 22, pl. 3,
Lam., fig. 18, 19.

Localité. — Diego-Suarez (Decary).

TROCHUS (INFUNDIBULUM) RADIATUS Gmelin.

DAUTZENBERG, 1929, p. 330.

Localités. — Tamatave (Decary); Fort-Dauphin (Decary, VI, 1926); Faux-Cap (Decary); Cap S^{te}-Marie (Decary); Ambovombé (Decary, 1931).

Genre CLANCULUS Montfort, 1810.

CLANCULUS PUNICEUS Philippi.

DAUTZENBERG, 1929, p. 334.

Localités. — Diego-Suarez; Faux-Cap (Decary).

Genre CANTHARIDUS Montfort, 1810.

CANTHARIDUS SUAREZENSIS P. Fischer.

DAUTZENBERG, 1929, p. 332.

Localité. — Diego-Suarez (Decary).

Genre MONODONTA Lamarck, 1799.

MONODONTA AUSTRALIS Lamarck.

DAUTZENBERG, 1929, p. 332.

Localité. — Diego-Suarez (Decary).

Genre MINOLIA A. Adams, 1860.

MINOLIA VARIEGATA Odhner.

DAUTZENBERG, 1929, p. 334.

Localité. — Diego-Suarez (Decary).

Genre STOMATELLA Lamarck, 1809.

* STOMATELLA ARTICULATA A. Adams.

1854. *Stomatella articulata* A. ADAMS, in SOWERBY, Thes.
Conchyl., II, p. 834, pl.
CLXXIV, fig. 2.
1874. — — A. Ads., SOWERBY, in REEVE, Conch.
Icon., pl. IV, fig. 22.
1890. — — — PILSBRY, in TRYON, Manual,
XII, p. 43, pl. 52, fig. 43.

Localité. — Cap S^{te}-Marie (Decary).

* STOMATELLA EXQUISITA Sowerby.

1903. *Stomatella exquisita* SOWERBY, Journ. of Malacology,
X, p. 76, pl. V, fig. 4.

Localité. — Diego-Suarez (Decary).

STOMATELLA SULCIFERA Lamarck.

DAUTZENBERG, 1929, p. 337.

Localités. — Diego-Suarez (Decary); Faux-Cap
(Decary).

Genre HALIOTIS Linné, 1758.

HALIOTIS PUSTULATA Reeve.

DAUTZENBERG, 1929, p. 338.

Localité. — Tamatave (Decary).

* HALIOTIS SQUAMOSA Gray.

- | | | | |
|-------|--------------------------|---|---|
| 1827. | <i>Haliotis squamosa</i> | | GRAY, Appendix King's Survey
intertropical and West Coast
of Australia, II, p. 494. |
| 1846. | — | — | Gray, REEVE, Conch. Icon., pl. VII,
fig. 20. |
| 1890. | — | — | PILSBRY, in TRYON, Manual,
XII, p. 112, pl. 20, fig. 4. |

Localités. — Ambovombé (Decary, 1931); Ikouko, près d'Ambovombé (Decary); Faux-Cap (Decary).

Cette espèce, nettement caractérisée par ses côtes garnies de squames élevées, n'avait encore été signalée que d'Australie.

Genre FISSURELLA Bruguière, 1789.

FISSURELLA (CREMIDES) NATALENSIS Krauss.

DAUTZENBERG, 1929, p. 339.

Localités. — Diego-Suarez (Decary); Ambila (Decary, V, 1928); anse Dauphine (Decary, VI, 1926); baie de Ranofotsy (Decary, VII, 1926); Ambovombé (Decary, 1931).

Genre MACROSCHISMA Swainson, 1840.

MACROSCHISMA COMPRESSA A. Adams.

DAUTZENBERG, 1929, p. 339.

Localités. — Baie des Galions (Decary, VII, 1926); entre Faux-Cap et le Cap S^{te}-Marie (Decary); Itomampy (Decary); Cap S^{te}-Marie (Decary).

Genre DIODORA Gray, 1821.

M^{me} Ida Shepard Oldroyd (The marine Shells of the West coast of North America, 1927, p. 236) a adopté pour le genre *Glyphis* Carpenter 1856 (préoccupé par R. W. Gibbs, 1848, pour un Squale) le nom *Diadora* Gray 1821. Ce genre de Gray a, en effet, été créé dans : « A Natural arrangement of Mollusca, according to their internal structure, London Medical Repository, vol. XV, p. 233 », pour le *Patella apertura* Montagu qui est, en effet, l'état embryonnaire du *Glyphis græca* auct. (non Linné). Il convient donc, pour se conformer à la loi de priorité, de substituer à *Glyphis* le nom *Diodora* Gray (et non *Diadora* comme l'a écrit, par erreur, M^{me} Oldroyd), de préférence à *Capiluna* Gray 1857, que nous avons employé en 1929.

* DIODORA CALYCVLATA Sowerby.

1830.	<i>Fissurella calyculata</i>		SOWERBY, Genera of Shells, <i>Fissurella</i> , fig. 4.
1831.	—	—	SOWERBY, Conchol. Illustr., <i>Fissurella</i> , fig. 19.
1848.	—	—	Sow., KRAUSS, Südafr. Moll., p. 68.
1850.	—	—	— REEVE, Conch. Iconica, pl. XII, fig. 88; pl. XV, fig. 109 a, 109 b, 109 c.
1862.	—	—	SOWERBY, Thes. Conch., III, p. 193, pl. 240, fig. 126, 127.
1890.	<i>Glyphis</i>	—	Sow., PILSBRY, in TRYON, Manual, XII, p. 204, pl. 36, fig. 17, 18.

Localité. — Cap S^{te}-Marie (Decary).

* DIODORA JUKESEI Reeve.

1849.	<i>Fissurella Jukesii</i>		REEVE, Conch. Icon., pl. VII, fig. 45.
1850.	—	<i>fimbriata</i>	REEVE, Conch. Icon., pl. XIV, fig. 104.
1866.	—	(<i>Lucapina</i>) <i>Jukesii</i>	SOWERBY, Thes. Conch., III, p. 193, pl. 241, fig. 147, 148, 149.
		Reeve,	

1865. *Glyphis Jukesi* Reeve, ANGAS, Proc. Zool. Soc. Lond.,
p. 184.
1890. — *Jukesii* — PILSBRY, in TRYON, Manual,
XII, p. 208, pl. 38, fig. 60; pl.
39, fig. 61.

Localités. — Madagascar (P. de Givenchy); Anko-
riko, pointe des Sables (Decary); baie des Galions
(Decary, VII, 1926); baie de Ranofotsy (Decary, VII,
1926); Faux-Cap (Decary); entre Faux-Cap et le Cap
S^{te}-Marie (Decary).

DIODORA RUPPELLI Sowerby.

DAUTZENBERG, 1929, p. 340.

Localités. — Andranomaimbe (Decary); baie de
Diego-Suarez (Decary); Fénériver, plage (G. Petit,
1920); Ambila (Decary); baie des Galions (Decary);
baie de Ranofotsy (Decary); Cap S^{te}-Marie (Decary);
Ambatozavavy (G. Petit, II, 1921); Ampangorinana (G.
Petit, XII, 1920).

Genre EMARGINULA Lamarck, 1801.

*** EMARGINULA SPINOSA Deshayes.**

1863. *Emarginula spinosa* DESHAYES, Catal. Moll. Réu-
nion, p. 48, pl. 7, fig. 9, 10, 11.
1890. — — — — — Desh., PILSBRY, in TRYON, Manual, XII,
p. 262, pl. 44, fig. 20, 21.

Localités. — Entre Faux-Cap et le Cap S^{te}-Marie
(Decary).

Genre SUBEMARGINULA de Blainville, 1825.

SUBEMARGINULA CUMINGI Sowerby.

DAUTZENBERG, 1929, p. 341.

Localité. — Andrahomana, pointe de Fort-Dauphin
(Decary, V, 1926).

* SUBEMARGINULA RUGOSA Quoy et Gaimard.

1834. *Emarginula rugosa* QUOY et GAIMARD, Voyage « Astrolabe », III, p. 331, pl. 68, fig. 17, 18.
 1863. — — Q. et G., SOWERBY, Thes. Conch., III, p. 219, pl. XIII, fig. 92, 93, 95, 98 à 102.
 1890. *Subemarginula* — — PILSBRY, in TRYON, Manual, XII, p. 278, pl. 64, fig. 39, 40, 41; pl. 29, fig. 10, 11.

Localité. — Baie de Diego-Suarez (Decary).

Genre SCUTUM Montfort, 1810 (emend. P. Fischer).

Bien que le mot latin le plus employé pour désigner un bouclier soit *scutum*, le mot *scutus* l'a été aussi par quelques auteurs. La correction orthographique proposée par P. Fischer dans son Manuel de Conchyliologie ne s'impose donc pas absolument.

* SCUTUM UNGUIS Linné.

1758. *Patella unguis* LINNÉ, Syst. Nat., édit. X, p. 783.
 1764. — — LINNÉ, Mus. Lud. Ulr., p. 693.
 1767. — — LINNÉ, Syst. Nat., édit. XII, p. 1260.
 1855. — — Lin., HANLEY, Ipsa Linn. Conch., p. 425, pl. 3, fig. 4.
 1890. *Scutus* — — PILSBRY, in TRYON, Manual, XII, p. 289, pl. 40, fig. 4 à 8.

Localités. — Itomampy (Decary); Ambovombé (Decary, 1931).

Genre PATELLA Linné, 1758.

* PATELLA (SCUTELLAstra) CHITONOIDES Reeve.

1854. *Patella chitonoides* REEVE, Conch. Icon., pl. XXI, fig. 52 a, 52 b.
 1891. — (*Scutellastra*) *chitonoides* Reeve, PILSBRY, in TRYON (*pars*), Manual, XIII, p. 98, pl. 26, fig. 28, 29 (*tantum*).

Localités. — Baie de Ranofotsy (Decary); Cap S^{te}-Marie (Decary); Ambovombé (Decary, 1931).

Malgré l'extrême variabilité des Patelles, il semble que le *chitonoides*, assimilé par M. Pilsbry au *P. pica* Reeve, pourrait être conservé comme espèce distincte ou, au moins, comme variété.

PATELLA (SCUTELLAstra) STELLÆFORMIS Reeve.

DAUTZENBERG, 1929, p. 344.

Localités. — Anse Dauphine (Decary); baie des Galions (Decary); baie de Ranofotsy (Decary); Andrahomana (Decary); Faux-Cap (Decary); Ambovombé (Decary, 1931).

* PATELLA (SCUTELLAstra) TABULARIS Krauss.

1848. *Patella tabularis* KRAUSS, Südafr. Moll., p. 47,
pl. III, fig. 8.

1891. — (*Scutellastra*) *tabularis* Kr., PILSBRY, in TRYON, Manual,
XIII, p. 105, pl. 16, fig. 9, 10.

Localité. — Baie de Ranofotsy (Decary, VII, 1926).

Genre HELCIONISCUS Dall, 1871.

HELCIONISCUS CAPENSIS Gmelin.

DAUTZENBERG, 1929, p. 345.

Localités. — Baie des Galions (Decary); Andrahomana (Decary); Cap S^{te}-Marie (Decary); Ambovombé (Decary, 1931).

HELCIONISCUS LIVESCENS Reeve.

DAUTZENBERG, 1929, p. 344.

Localités. — Andranomaimbe (Decary); Diego-Suarez (Decary); Tamatave (Decary).

HELCIONISCUS ROTA Gmelin.

DAUTZENBERG, 1929, p. 345.

Localités. — Diego-Suarez (Decary); Cap S^{te}-Marie (Decary); Antaramaitsy (Decary); Ambovombé (Decary, 1931).

Ordre **POLYPLACOPHORA**

Genre **CHITON** Linné, 1758.

* **CHITON TULIPA** Quoy et Gaimard.

1834. *Chiton tulipa* QUOY et GAIMARD, Voy. « Astrolabe », III, p. 389, pl. 74, fig. 35, 36.
1892. — — Quoy et Gaim., PILSBRY, in TRYON, Man., XIV, p. 184, pl. 31, fig. 43 à 49.

Localité. — Ambovombé (Decary, 1931).

Genre **ACANTHOPLEURA** Guilding, 1829.

ACANTHOPLEURA SPINIGER Sowerby.

DAUTZENBERG, 1929, p. 346.

Localités. — Andranomaimbe (Decary); Diego-Suarez (Decary).

Classe **PELECYPODA**

Ordre **TETRABRANCHIA**

Sous-Ordre **OSTRACEA**

Genre **OSTREA** Linné, 1758.

OSTREA (LOPHA) CRISTA GALLI Linné.

DAUTZENBERG, 1929, p. 350.

Localités. — Diego-Suarez (Decary); Antaramaitsy (Decary).

OSTREA (LOPHA) FORSKÄLI Chemnitz.

- DAUTZENBERG, 1929, p. 350, sub nom. *cucullata* Born.
1785. *Ostrea Forskälü* CHEMNITZ, Conch. Cab., VIII, p.
30, pl. 72, fig. 671 a, 671 b,
671 c.
1929. — — Chemn., LAMY, Revision des *Ostrea* du
Muséum, Journ. de Conchyl.,
LXXIII, p. 155.

Localités. — Diego-Suarez (Decary); Tamatave (Decary); Cap S^e-Marie (Decary).

Nous avons considéré, dans notre travail précédent, les *Ostrea cucullata* Born et *Forskäli* comme synonymes, mais M. Lamy vient de publier une étude très documentée sur les *Ostrea* auxquels ces deux noms ont été attribués par les auteurs et il est arrivé à ces conclusions : 1° que le nom *cucullata* ne doit être appliqué qu'à une espèce de l'Afrique Occidentale dont la variété en « corne d'abondance » est l'*O. cornucopiæ* Chemnitz; 2° que le nom *Forskäli* doit être réservé à l'espèce analogue de la région Indo-Pacifique, mais cependant distincte; 3° que les *Ostrea glomerata* Gould, *mordax* Gould, *Sueli* Jousseume, *circumsuta* Gould et *echinata* Quoy et Gaimard ne sont que des variétés de l'*O. Forskälü*.

M. Shintaro Hirase, professeur à l'Institut Zoologique de Tokyo, dans un mémoire tout récent sur les Huîtres du Japon (On the classification of Japanese Oysters, Japanese Journal of Zoology, III, p. 1 à 65; Tokyo, mars 1930), a employé le nom *cucullata* pour l'*O. Forskälü*, et il admet comme espèce spéciale l'*O. echinata* Q. et G. Cette séparation nous paraît bien justifiée par les excellentes figures qu'il donne, p. 30, d'individus de cette espèce à différents degrés de développement.

Nous adoptons aujourd'hui l'opinion de M. Lamy en ce qui concerne la séparation des *Ostrea cucullata* et

Forskäli, en employant ce dernier nom pour l'espèce des régions orientales.

Var. **respondens** nom. nov.

= *cornucopiæ* auct. (non Chemnitz).

1929. *Ostrea cucullata* Dautz. (non Born), var. *cornucopiæ* Dautz. (non Chemnitz).

Le nom *cornucopiæ* s'appliquant à la variété « en corne d'abondance » de l'*O. cucullata* des côtes Occidentales d'Afrique, il est devenu nécessaire de désigner autrement la forme analogue de l'*O. Forskäli*.

OSTREA (LOPHA) HYOTIS Linné.

DAUTZENBERG, 1929, p. 351.

Localités. — Diego-Suarez (Decary); Mananara (Decary).

OSTREA cf. VIRGINICA Gmelin.

DAUTZENBERG, 1929, p. 349.

Localité. — Plage soulevée à Diego-Suarez (Decary).

Genre ANOMIA Linné 1767, pars — O. F. Müller 1776.

ANOMIA SOL Reeve.

DAUTZENBERG, 1929, p. 351.

Localités. — Andranomaimbe (Decary); Diego-Suarez (Decary); Cap S^{te}-Marie (Decary).

Sous-Ordre **PECTINACEA**

Genre PLICATULA Lamarck, 1801.

PLICATULA PLICATA Linné.

1711? *Ostreum Electricum* RUMPH, Thes., p. 11, pl. XLVII, fig. L.

1742? *Spondylus* GUALTIERI, Index Testac., pl. 99, fig. E (petite fig. seulement).

1764.	<i>Spondylus plicatus</i>		LINNÉ, Mus. Lud. Ulricæ, p. 511.
1767.	—	—	LINNÉ, Syst. Nat. édit., XII, p. 1136, Java.
1784.	—	—	<i>Linnæi</i> CHEMNITZ, Conch. Cab., VII, p. 90, 93, pl. 47, fig. 479, 480, Mer Rouge (Forskål).
1843.	<i>Plicatula imbricata</i>		MENKE, Moll. Novæ Hollandiæ, p. 35.
1847.	—	—	Menke, SOWERBY (<i>pars</i>), Thes. Conch., I, p. 437, pl. XCI, fig. 45, 16 (<i>tantum</i>).
1855.	<i>Spondylus plicatus</i>	Lin.,	HANLEY, Ipsa Linn. Conch., p. 83.
1918.	<i>Plicatula plicata</i>	—	LAMY, Espèces du G. <i>Plicatula</i> de Lamarck, Bull. Mus. Hist. Nat., p. 511.
1929.	—	<i>gibbosa</i>	DAUTZENBERG (<i>non</i> Lamarck), Moll. test. mar. de Madagascar, p. 352.

Localités. — Ambila (Decary); baie des Galions (Decary).

Linné n'a indiqué aucune référence pour son *Spondylus plicatus* dans le Museum Ludovica Ulricæ. Dans la 12^e édition du Systema Naturæ, il cite : 1^o Rumphius dont la figuration est si médiocre que M. von Martens (Rumphius Gendenkboeck, p. 129) l'a interprétée comme étant un *Anomia*; 2^o Gualteri dont la figuration n'est guère meilleure. Aussi eût-il été difficile d'identifier l'espèce de Linné, si Hanley n'avait constaté la présence, dans sa collection, d'un spécimen étiqueté concordant avec les figures que Sowerby a publiées, dans le Thesaurus, comme étant le *Plicatula imbricata* de Menke.

M. Lamy a démontré que le nom *Plicatula gibbosa* Lamarck, 1801, remplacé sans raison par *ramosa*, en 1822, s'applique exclusivement à une Plicatule des Indes Occidentales, assez voisine d'aspect du *Pl. plicata* Lin., pour avoir pu être souvent confondue avec

elle, mais qui constitue cependant une espèce différente. C'est donc à tort que nous avons déterminé, en 1929, des spécimens récoltés à Madagascar comme étant des *Pl. gibbosa*.

Genre SPONDYLUS Linné, 1758.

SPONDYLUS ACULEATUS Chemnitz.

DAUTZENBERG, 1929, p. 353.

Localités. — Diego-Suarez (Decary); Mananara Tamatave (Decary).

SPONDYLUS COCCINEUS Lamarck.

DAUTZENBERG, 1929, p. 353.

Localité. — Cap S^{te}-Marie (Decary).

SPONDYLUS NICOBARICUS (Chemnitz) Schröter.

DAUTZENBERG, 1929, p. 353.

Localités. — Diego-Suarez (Decary); Tamatave (Decary); Mananjary (Decary); anse Dauphine (Decary, VI, 1926); baie des Galions (Decary, VII, 1926); Cap S^{te}-Marie (Decary); Ambovombé (Decary, 1931).

Genre LIMA Bruguière, 1792.

LIMA (MANTELLUM) FRAGILIS Gmelin.

DAUTZENBERG, 1929, p. 354.

Localité. — Anse Dauphine (Decary).

LIMA LIMA Linné.

DAUTZENBERG, 1929, p. 354.

Localités. — Anse Dauphine (Decary); baie des Galions (Decary); baie de Ranofotsy (Decary).

Genre CHLAMYS Röding, 1798.

* CHLAMYS CRASSICOSTATA Sowerby.

1842. *Pecten crassicostatus* SOWERBY, Thes. Conch., I, p. 75,
pl. XV, fig. 111, pl. XVII, fig.
152.
1853. — — SOW., REEVE, Conch. Icon., pl. XVIII,
fig. 64 a, 64 b.
1859. — — — KÜSTER, C. Cab., 2^e édit., p. 104,
pl. 29, fig. 2 à 5.

Localités. — Ankoriko (Decary); Diego-Suarez
(Decary); Cap S^{te}-Marie (Decary); Antaramaitsy
(Decary).

CHLAMYS IRREGULARIS Sowerby.

DAUTZENBERG, 1929, p. 354.

Localités. — Ankoriko, pointe des Sables (Decary);
Ambila (Decary).

CHLAMYS (ÆQUIPECTEN) PALLIUM Linné.

DAUTZENBERG, 1929, p. 355.

Localité. — Diego-Suarez (Decary).

* CHLAMYS SQUAMOSA Gmelin.

1790. *Ostrea squamosa* GMELIN, Syst. Nat., édit. XIII,
p. 3319.
1853. *Pecten squamosus* Gm., REEVE, Conch. Icon., pl. XIII,
fig. 65 a, 65 b.
1859. — *hybridus* KÜSTER (*non* Gmelin), Conch.
Cab., 2^e édit., p. 86, pl. 18,
fig. 7, 8; pl. 22, fig. 5, 7, 10.

Localités. — Tamatave (Decary); Mananjary (De-
cary).

Küster a considéré les *Ostrea hybrida* Gmelin (Syst.
Nat., ed. XIII, p. 3318) et *squamosa* Gmelin (ibid.,
p. 3319) comme étant la même espèce, mais cette opi-
nion ne peut être partagée. L'*O. hybrida* a, en effet,
pour références : 1^o Lister, pl. 173, fig. 10, qui s'ap-

plique à l'Essan d'Adanson; 2° Klein, qui a copié la figure de Lister, et 3° Chemnitz, Conch. Cab., VII, p. 298, pl. 63, fig. 601, 602, qui est le *septemradiatus* Müller. Cette dernière référence seule s'accorde avec la description de Gmelin et l'habitat norvégien indiqué confirme que c'est bien là l'espèce qui a été visée par cet auteur.

CHLAMYS VEXILLUM Reeve.

DAUTZENBERG, 1929, p. 355.

Localité. — Diego-Suarez (Decary).

Genre PECTEN Lamarck, 1799.

PECTEN PYXIDATUS Born.

DAUTZENBERG, 1929, p. 356.

Localité. — Ambila (Decary).

Sous-Ordre MYTILACEA

Genre AVICULA Klein, 1753.

* AVICULA IRIDESCENS Reeve.

1857. *Avicula iridescens* REEVE, Conch. Icon., pl. XIII, fig. 48.

1872. — — Reeve, DUNKER, Conch. Cab., 2° édit., p. 37, pl. 11, fig. 5.

Localité. — Baie de Diego-Suarez, à l'embouchure de la rivière des Caïmans (Decary).

Genre MELEAGRINA Lamarck, 1812.

MELEAGRINA VULGARIS Schumacher.

DAUTZENBERG, 1929, p. 357.

Localités. — Radama (Decary, III, 1923); Diego-Suarez (Decary); Tanjona (Decary); Faux-Cap (Decary).

Genre PERNA Bruguière, 1789.

Le nom générique *Isognomon* ayant été créé par Klein en 1753, antérieurement à la dixième édition du « *Systema Naturæ* » de Linné, il est préférable d'employer *Perna* Bruguière, 1789.

* PERNA ATTENUATA Reeve.

1858. *Perna attenuata* REEVE, Conch. Icon., pl. VI, fig. 25.

Localité. — Ankoriko (Decary, 1919).

PERNA EPHIPIUM Linné.

DAUTZENBERG, 1929, p. 360.

Localités. — Ankoriko (Decary, 1919); baie de Diego-Suarez, à l'embouchure de la rivière des Caïmans (Decary, 1919).

PERNA ISOGNOMUM Linné.

DAUTZENBERG, 1929, p. 360.

Localités. — Ankoriko (Decary, 1919); baie de Diego-Suarez, à l'embouchure de la rivière des Caïmans (Decary, 1919).

* PERNA PATIBULUM Reeve.

1858. *Perna patibulum* REEVE, Conch. Icon., pl. IV, fig. 19.

Localités. — Radama (Decary, III, 1923); Andronaïmbe (Decary); baie de Diego-Suarez, à l'embouchure de la rivière des Caïmans (Decary, 1919).

Genre PINNA Linné, 1758.

PINNA BICOLOR (Chemnitz) Gmelin.

DAUTZENBERG, 1929, p. p. 362.

Localité. — Baie de Diego-Suarez (Decary).

PINNA MURICATA Linné.

DAUTZENBERG, 1929, p. 362.

Localité. — Ankoriko (Decary, VI, 1919).

M. Lamy a déterminé *muricata* un *Pinna* de Tuléar, bien que ce nom soit généralement cité comme étant celui d'une espèce des Indes Occidentales. L'exemplaire de M. Decary est aussi bien conforme à la figuration du *muricata* dans le Conchologia Iconica, pl. XIII, fig. 23.

PINNA NIGRA (Chemnitz) Schröter.

DAUTZENBERG, 1929, p. 362.

Localités. — Baie de Diego-Suarez (Decary); Mananara (Decary).

PINNA SACCATA Linné.

DAUTZENBERG, 1929, p. 363.

Localité. — Ambovombé (Decary, 1931).

Genre MYTILUS Linné, 1758.

MYTILUS ELONGATUS (Chemnitz) Schröter.

DAUTZENBERG, 1929, p. 363.

Localités. — Diego-Suarez (Decary); Ambila (Decary, V, 1928); Cap S^{te}-Marie (Decary); Antaramaitsy (Decary).

MYTILUS PICTUS Born.

DAUTZENBERG, 1929, p. 364.

Localités. — Diego-Suarez (Decary); Ambila (Decary, V, 1928); anse Dauphine (Decary, VI, 1926); baie des Galions (Decary, VII, 1926); baie de Ranofotsy (Decary, VII, 1926); Androhamana (Decary, VI, 1926).

MYTILUS (HORMOMYA) VARIABILIS Krauss.

DAUTZENBERG, 1929, p. 364.

Localités. — Andranomaimbe (Decary); Ankoriko, pointe des Sables (Decary); baie de Diego-Suarez (Decary); baie de Ranofotsy (Decary, VII, 1926); entre Faux-Cap et le Cap S^{te}-Marie (Decary); Cap S^{te}-Marie (Decary); Ambovombe (Decary, 1931).

Genre **SEPTIFER** Récluz, 1848.

SEPTIFER BILOCULARIS Linné.

DAUTZENBERG, 1929, p. 365.

Localités. — Diego-Suarez (Decary); anse Dauphine (Decary, VI, 1926); baie des Galions (Decary, VII, 1926); baie de Ranofotsy (Decary, VII, 1926); entre Faux-Cap et le Cap S^{te}-Marie (Decary); Cap S^{te}-Marie (Decary); Itomampy (Decary); Antaramaity (Decary); Ambovombe (Decary, 1931).

Var. **Kraussi** Küster.

DAUTZENBERG, 1929, p. 365.

Localités. — Baie de Diego-Suarez (Decary); Andrahomana (Decary, VI, 1926); Cap S^{te}-Marie (Decary).

SEPTIFER EXCISUS Wiegmann.

DAUTZENBERG, 1929, p. 365.

Localités. — Baie de Diego-Suarez (Decary); Ambila (Decary, V, 1928); anse Dauphine (Decary, VI, 1926); baie de Ranofotsy (Decary, VII, 1926); Andrahomana (Decary, VI, 1926).

Genre **MODIOLUS** Lamarck, 1799.

MODIOLUS AURICULATUS Krauss.

DAUTZENBERG, 1929, p. 366.

Localité. — Diego-Suarez (Decary).

MODIOLUS PHILIPPINARUM Hanley.

DAUTZENBERG, 1929, p. 366.

Localité. — Diego-Suarez (Decary).

* **MODIOLUS TRAILLI Reeve.**

1857. *Modiola Traillii* REEVE, Conch. Icon., pl. IV, fig. 13, 14.

Localités. — Andranomaimbe (Decary); Diego-Suarez (Decary).

Genre LITHOPHAGA Röding, 1798.

* **LITHOPHAGA (BOTULA) CINNAMOMINA (Chemnitz).**

Schröter.

1785. *Mytilus cinnamominus* CHEMNITZ, Conch. Cab., VIII, p. 252, pl. 82, fig. 731.
1788. — — Ch., SCHRÖTER, Conch. Cab., Namen Register, p. 68.
1790. — *fuscus* GMELIN, Syst. Nat., édit. XIII, p. 3359.
1819. *Modiola cinnamomea* LAMARCK, Anim. s. vert., VI, 1^{re} partie, p. 114.
1853. *Botula fusca* Gmel., MÖRCH, Catal. Yoldi, II, p. 55.
1858. *Lithodomus cinnamominus* REEVE, Conch. Icon., pl. I, fig. 5 a, 5 b.
1882. *Lithophaga fusca* Gm., DUNKER, Conch. Cab., 2^e édit., p. 25, pl. 6, fig. 8, 9.

Localité. — Diego-Suarez (Decary).

Le nom spécifique *cinnamominus* ayant été rendu binominal par Schröter, a la priorité sur *fuscus* Gmelin et sur *cinnamomeus* Lamarck. Il doit donc être adopté pour cette espèce.

Sous-Ordre **ARCACEA**

Genre ARCA Linné, 1758.

ARCA (FOSSULARCA) AFRA Gmelin.

DAUTZENBERG, 1929, p. 371.

Localités. — Ankoriko, pointe des Sables (Decary); baie de Diego-Suarez (Decary); anse Dauphine (Decary, VI, 1926); baie des Galions (Decary, VII, 1926); baie de Ranofotsy (Decary, VII, 1926); Andrahomana (Decary, VI, 1926); Cap S^{te}-Marie (Decary); Ambovombé (Decary, 1931).

ARCA (ANADARA) ANTIQUATA Linné.

Var. **scapha** Meuschen.

DAUTZENBERG, 1929, p. 373.

Localités. — Andranomaimbe (Decary); Ankoriko, pointe des Sables (Decary); baie de Diego-Suarez (Decary).

ARCA (BARBATIA) CÆLATA Reeve.

DAUTZENBERG, 1929, p. 368.

Localités. — Andrahomana (Decary, VI, 1926); Faux-Cap (Decary).

ARCA (BARBATIA) DECUSSATA Sowerby.

DAUTZENBERG, 1929, p. 369.

Localités. — Baie des Galions (Decary, VII, 1926); Ambovombé (Decary, 1931).

ARCA (ACAR) DICHOTOMA Deshayes.

DAUTZENBERG, 1929, p. 371.

Localité. — Majunga (Decary).

ARCA (BARBATIA) FUSCA Bruguière.

DAUTZENBERG, 1929, p. 369.

Localités. — Faux-Cap (Decary); Cap S^{te}-Marie (Decary).

ARCA IMBRICATA Bruguière.

Var. **arabica** Philippi.

DAUTZENBERG, 1929, p. 367.

Localité. — Diego-Suarez (Decary).

Var. **avellana** Lamarck.

DAUTZENBERG, 1929, p. 368.

Localités. — Baie de Diego-Suarez (Decary); baie des Galions (Decary, VII, 1926); baie de Ranofotsy (Decary, VII, 1926); entre Faux-Cap et le Cap S^t-Marie (Decary); Cap S^t-Marie (Decary); Ambovombé (Decary, 1931).

ARCA (NOETIA) LATERALIS Reeve.

DAUTZENBERG, 1929, p. 376.

Localités. — Andranomaimbe (Decary); Ankoriko, pointe des Sables (Decary); Diego-Suarez (Decary); Ambila (Decary, V, 1928); anse Dauphine (Decary, VI, 1926); baie des Galions (Decary, VII, 1926); baie de Ranofotsy (Decary, VII, 1926); entre Faux-Cap et le Cap S^t-Marie (Decary); Cap S^t-Marie (Decary).

ARCA (ANADARA) NATALENSIS Krauss.

DAUTZENBERG, 1929, p. 374.

Localités. — Diego-Suarez (Decary); Antaramaitsy (Decary).

ARCA NAVICULARIS Bruguière.

DAUTZENBERG, 1929, p. 368.

Var. **linter** Jonas.

1845. *Arca linter*

JONAS, Zeitschr. f. Malakoz., p. 172.

1847. — — Jonas,

PHILIPPI, Abbildungen, p. 209, pl. III, fig. 1.

1907. *Arca navicularis* Brug. LAMY, Revision des *Arca* vivants du Muséum, Journ. de Conchyl., LV, p. 20.
var. *linter* Jonas,

Localités. — Ankoriko, pointe des Sables (Decary); Diego-Suarez (Decary); baie de Ranofotsy (Decary, VII, 1926).

ARCA (BARBATIA) NIVEA (Chemn.) Schröter.

DAUTZENBERG, 1929, p. 370.

Localités. — Diego-Suarez (Decary); Ambila (Decary, V, 1928); anse Dauphine (Decary, VI, 1926); baie des Galions (Decary, VII, 1926); baie de Ranofotsy (Decary, VII, 1926); Andrahomana (Decary, VI, 1926); Cap S^{te}-Marie (Decary).

ARCA (BARBATIA) OBLIQUATA Gray.

DAUTZENBERG, 1929, p. 370.

Localités. — Ambila (Decary, V, 1928); Mananjary (Decary); anse Dauphine (Decary, VI, 1926); baie des Galions (Decary, VII, 1926); baie de Ranofotsy (Decary, VII, 1926); Andrahomana (Decary, VI, 1926); entre Faux-Cap et le Cap S^{te}-Marie (Decary); Antaramaity (Decary).

ARCA (ACAR) PLICATA Chemnitz.

DAUTZENBERG, 1929, p. 371.

Localités. — Ambila (Decary, V, 1928); baie des Galions (Decary, VII, 1926); baie de Ranofotsy (Decary, VII, 1926); entre Faux-Cap et le Cap S^{te}-Marie (Decary); Cap S^{te}-Marie (Decary); Ambovombé (Decary, 1931).

Genre PECTUNCULUS Lamarck, 1799.

PECTUNCULUS ARABICUS A. Adams.

DAUTZENBERG, 1929, p. 375.

Localités. — Diego-Suarez (Decary); anse Dauphine (Decary, VI, 1926); baie des Galions (Decary, VII, 1926); baie de Ranofotsy (Decary, VI, 1926); Andrahomana (Decary, VI, 1926); Cap S^{te}-Marie (Decary); Antaramaity (Decary).

PECTUNCULUS sp. ?

Localité. — Ambila (Decary, V, 1928).

M. Decary a récolté à Ambila une valve de grande taille d'un *Pectunculus* dont Sowerby et Fulton m'ont envoyé en janvier 1914 un exemplaire, provenant des Philippines, sous le nom de *Pectunculus latitans* Broderip, mais je n'ai trouvé dans aucune publication la citation de ce nom.

Genre NUCULA Lamarck, 1799.

NUCULA RUGOSA Odhner.

DAUTZENBERG, 1929, p. 376.

Localités. — Andranomaimbe (Decary); Ankoriko, pointe des Sables (Decary); baie de Diego-Suarez (Decary); baie de Ranofotsy (Decary, VII, 1926).

Genre LEDA Schumacher, 1817.

LEDA sp.

Localité. — Diego-Suarez (Decary).

Je n'ai pu identifier une valve unique de *Leda* récoltée à Diego-Suarez par M. Decary, à aucune des figurations de *Leda* dans le « Conchologia Iconica » ni dans le « Thesaurus ». C'est au *Leda Brookei* Hanley (*in* Sowerby, Thes. Conch., VII, p. 132, pl. IV, fig. 106) qu'elle ressemble le plus par sa forme, mais les intervalles des cordons concentriques sont lisses, tandis que, chez le *Brookei*, ils sont striés longitudi-

nalement. La présence du genre *Leda* n'avait pas encore été constatée à Madagascar.

Sous-Ordre **SUBMYTILACEA**

Genre **CARDITA** Lamarck, 1799.

CARDITA VARIEGATA Bruguière.

DAUTZENBERG, 1929, p. 377.

Localités. — Diego-Suarez (Decary); Tamatave (Decary, V, 1926); Ambila (Decary, V, 1928); anse Dauphine (Decary, VI, 1926); baie des Galions (Decary, VII, 1926); baie de Ranofotsy (Decary, VI, 1926); Faux-Cap (Decary); entre Faux-Cap et le Cap S^{te}-Marie (Decary); Cap S^{te}-Marie (Decary); Ambovombé (Decary, 1931).

Sous-Ordre **ERYCINACEA**

Genre **SCINTILLA** Deshayes, 1855.

* **SCINTILLA SOLIDULA** Deshayes.

1855. *Scintilla solidula* DESHAYES, Proc. Z. S. L., p. 174.
1874. — — — Desh., REEVE, Conch. Icon., pl. VI, fig. 45 a, 45 b.

Localité. — Ambovombé (Decary, 1931).

* **SCINTILLA TIMORENSIS** Deshayes (emend.).

1855. *Scintilla timorensis* DESHAYES, Proc. Zool. Soc. Lond., p. 174.
1874. — *Timorensis* Desh., REEVE, Conch. Icon., pl. II, fig. 14 a, 14 b.

Localité. — Faux-Cap (Decary).

Sous-Ordre **CARDIACEA**

Genre **TRIDACNA** Bruguière, 1789.

TRIDACNA ELONGATA Lamarck.

DAUTZENBERG, 1929, p. 379.

Localités. — Diego-Suarez (Decary); Mananara (Decary).

TRIDACNA GIGAS Linné.

DAUTZENBERG, 1929, p. 381.

Localités. — Diego-Suarez (Decary); Antanambe (Decary).

Genre CARDIUM Linné, 1758.

CARDIUM AUSTRALE Sowerby.

DAUTZENBERG, 1929, p. 381.

Localités. — Andranomaimbe (Decary); Diego-Suarez (Decary).

* CARDIUM ELONGATUM Bruguière.

1789. *Cardium elongatum* BRUGUIÈRE, Encyclopédie Méthod., p. 228.

1844. — — Brug., REEVE, Conch. Icon., pl. IX, fig. 46, 47.

Localité. — Diego-Suarez (Decary).

CARDIUM (HEMICARDIUM) FRAGUM Linné.

DAUTZENBERG, 1929, p. 384.

Localité. — Diego-Suarez (Decary).

* CARDIUM (DISCORS) LYRATUM Sowerby.

1840. *Cardium lyratum* SOWERBY, Proc. Zool. Soc. Lond., p. 109.

1844. — — Sow., REEVE, Conch. Icon., pl. II, fig. 12.

Localité. — Cap S^{te}-Marie (Decary).

CARDIUM ORBITA Reeve.

DAUTZENBERG, 1929, p. 382.

Localités. — Diego-Suarez (Decary); baie de Rano-

fotsy (Decary, VI, 1926); Faux-Cap (Decary); Cap S^{te}-Marie (Decary).

* **CARDIUM (PAPYRIDEA) PAPYRACEUM (Chemnitz)**

Schröter.

1782. *Cardium papyraceum*, etc., CHEMNITZ, Conch. Cab., VI, p. 190, pl. 18, fig. 184.

1788. — — Chemn., SCHRÖTER, Conch. Cab., Nomencl. Register, p. 19.

1844. — — — REEVE, Conch. Icon., pl. II, fig. 9.

Localités. — Cap S^{te}-Marie (Decary); Antaramaity (Decary)

CARDIUM PECTINIFORME Born.

DAUTZENBERG, 1929, p. 382.

Localité. — Diego-Suarez (Decary).

CARDIUM (HEMICARDIUM) RETUSUM Lamark.

DAUTZENBERG, 1929, p. 384.

Localités. — Ankoriko, pointe des Sables (Decary); baie de Diego-Suarez (Decary); Antaramaity (Decary).

Sous-Ordre **CHAMACEA**

Genre **CHAMA** Bruguière, 1789.

CHAMA IMBRICATA Broderip.

DAUTZENBERG, 1929, p. 385.

Localités. — Andranomaimbe (Decary); Diego-Suarez (Decary); Ambovombé (Decary, 1931).

Sous-Ordre **CONCHACEA**

Genre **LIBITINA** Schumacher, 1817.

* **LIBITINA ANGULATA** Lamarck.

1822. *Cypricardia angulata* LAMARCK, Anim. s. vert., VI, 1^{re} partie, p. 28.

1843. — — Lam., REEVE, Conch. Icon., pl. I, fig. 2.

Localité. — Diego-Suarez (Decary).

LIBITINA SUBLÆVIGATA Lamarck.

DAUTZENBERG, 1929, p. 386.

Localité. — Diego-Suarez (Decary).

Genre TIVELA Link, 1807.

TIVELA DOLABELLA Sowerby.

DAUTZENBERG, 1929, p. 386.

Localités. — Ambila (Decary, V, 1928); Mananjary (Decary); anse Dauphine (Decary, VI, 1926); baie des Galions (Decary, VII, 1926); baie de Ranofotsy (Decary, VII, 1926); Cap S^{te}-Marie (Decary).

TIVELA LAMYI Dautzenberg.

DAUTZENBERG, 1929, p. 386, pl. VI, fig. 1 à 6.

Localités. — Ambila (Decary, V, 1928); anse Dauphine (Decary, VI, 1926); baie des Galions (Decary, VII, 1926); baie de Ranofotsy (Decary, VI, 1926).

TIVELA PETITI Dautzenberg.

DAUTZENBERG, 1929, p. 388, pl. VII, fig. 1 à 5.

Localités. — Baie de Diego-Suarez (Decary); Ambila (Decary, V, 1928); anse Dauphine (Decary, VI, 1926); baie des Galions (Decary, VII, 1926); baie de Ranofotsy (Decary, VI, 1926); Andrahomana (Decary, VI, 1926); Cap S^{te}-Marie (Decary); Antaramaitsy (Decary).

Genre MERETRIX Lamarck, 1799.

MERETRIX (CALLISTA) FLORIDA Lamarck.

DAUTZENBERG, 1929, p. 389.

Localités. — Ankoriko, pointe des Sables (Decary); Diego-Suarez (Decary).

MERETRIX (LIOCONCHA) LENTIGINOSA Chemnitz.

DAUTZENBERG, 1929, p. 390.

Localité. — Diego-Suarez (Decary).

* Var. *fumata* Reeve.

1863. *Circe fumata* REEVE, Conch. Icon., pl. VIII,
fig. 35.

Localité. — Diego-Suarez (Decary).

* Var. *pulchra* Deshayes.

1851. *Cytherea elegans* SOWERBY (*non* Koch), *Thes.*
Conch., II, p. 645, pl. CXXXV,
fig. 163.

1853. *Circe pulchra* DESHAYES, Proc. Zool. Soc.
Lond., p. 6.

1863. — — Desh., REEVE, Conch. Icon., pl. X, fig.
46.

Localité. — Diego-Suarez (Decary).

MERETRIX (CARYATIS) AFFINIS Gmelin.

DAUTZENBERG, 1929, p. 390.

Localité. — Diego-Suarez (Decary).

Genre CRISTA Römer, 1857.

CRISTA ADUNCA Römer.

DAUTZENBERG, 1929, p. 392.

Localités. — Andranomaimbe (Decary); Ankoriko,
pointe des Sables (Decary); Diego-Suarez (Decary);
entre Faux-Cap et le Cap S^{te}-Marie (Decary).

CRISTA PECTINATA Linné.

DAUTZENBERG, 1929, p. 393.

Localité. — Diego-Suarez (Decary).

Le *Crista Savignyi* Jousseaume est synonyme.

Genre *SUNETTA* Link, 1807.

SUNETTA TRUNCATA Deshayes.

DAUTZENBERG, 1929, p. 393.

Localités. — Ambila (Decary, V, 1928); anse Dauphine (Decary, VI, 1926); baie des Galions (Decary, VII, 1926); baie de Ranofotsy (Decary, VII, 1926); Andrahomana (Decary, VI, 1926).

Genre *DOSINIA* Scopoli, 1777.

DOSINIA HEPATICA Lamarck.

DAUTZENBERG, 1929, p. 393.

Localités. — Ankoriko, pointe des Sables (Decary); Diego-Suarez (Decary); anse Dauphine (Decary, VI, 1926); baie des Galions (Decary, VII, 1926); baie de Ranofotsy (Decary, VII, 1926).

DOSINIA PUBESCENS Philippi.

DAUTZENBERG, 1929, p. 394.

Localité. — Andranomaimbe (Decary).

DOSINIA TRIGONA Reeve.

DAUTZENBERG, 1929, p. 394.

Localités. — Ambila (Decary, V, 1928); Mananjary (Decary); anse Dauphine (Decary, VI, 1926); baie des Galions (Decary, VII, 1926); baie de Ranofotsy (Decary, VII, 1926); Cap S^e-Marie (Decary); Antaramaitsy (Decary).

Genre *CHIONE* Megerle von Mühlfeldt, 1811.

CHIONE MARICA Linné.

DAUTZENBERG, 1929, p. 396.

Localités. — Andranomaimbe (Decary); Ambila (Decary, V, 1928); Mananjary (Decary); anse Dau-

phine (Decary, VI, 1926); baie des Galions (Decary, VII, 1926); Cap S^{te}-Marie (Decary); Antaramaitsy (Decary).

CHIONE PUERPERA Linné.

DAUTZENBERG, 1929, p. 396.

Localités. — Diego-Suarez (Decary); baie de Ranofotsy (Decary, VII, 1926).

CHIONE RETICULATA Linné.

DAUTZENBERG, 1929, p. 396.

Localités. — Andranomaimbe (Decary); Diego-Suarez (Decary).

CHIONE TOREUMA Gould.

DAUTZENBERG, 1929, p. 397.

Localité. — Baie des Galions (Decary, VII, 1926).

Genre *TAPES* Megerle von Mühlfeldt, 1811.

TAPES KOCHI Philippi.

DAUTZENBERG, 1929, p. 398.

Localités. — Ankoriko, pointe des Sables (Decary); Diego-Suarez (Decary).

Genre *VENERUPIS* Lamarck, 1818.

VENERUPIS MACROPHYLLA Deshayes.

DAUTZENBERG, 1929, p. 399.

Localités. — Andranomaimbe (Decary); baie de Diego-Suarez (Decary); baie de Ranofotsy (Decary, VII, 1926); entre Faux-Cap et le Cap S^{te}-Marie (Decary); Cap S^{te}-Marie (Decary).

Genre PETRICOLA Lamarck, 1801.

* PETRICOLA FABAGELLA Lamarck.

1818. *Petricola fabagella* LAMARCK, Anim. sans vert., V, p. 505.
1865. — *typica* VAILLANT (*non* Jonas), Faune Malac. Suez, Journ. de Conchyl., XIII, p. 119.
1869. — *Hemprichi* ISSEL, Malac. del Mar Rosso, p. 61, pl. I, fig. 6.
1874. — *chinensis* Desh., SOWERBY, in REEVE, Conch. Icon., pl. II, fig. 13.
1923. — *fabagella* Lam., LAMY, Revision *Venerupis* et *Petricola* viv. du Muséum, Journ. de Conchyl., LXVII, p. 328, pl. III, fig. 9.

Localité. — Diego-Suarez (Decary).

* PETRICOLA (NARANIO) LAPICIDA (Chemnitz) Schröter.

1788. *Venus Lapidica*, etc., CHEMNITZ, Conch. Cab., X, p. 356, pl. 172, fig. 1664, 1665.
1788. — *lapidica* Chemn., SCHRÖTER, Conch. Cab., Namen Register, p. 112.
1923. *Petricola (Naranio) lapidica* Chemn., LAMY, Revision des *Petricola* vivants du Muséum, Journal de Conchyl., LXVII, p. 337.

Localités. — Diego-Suarez (Decary); Majunga (Em. Dorr, X, 1896).

En établissant la synonymie de cette espèce, M. Lamy a démontré que les *P. divaricata* Chemnitz, *divergens* Gmelin, *costata* Lamarck, *lucinalis* Lamarck et *radiata* Gray sont tous synonymes. La sculpture divariquée est un peu moins accentuée chez *lapidica* typique que chez *divaricata*, les côtes rayonnantes de la région postérieure sont plus développées chez *costata*, etc., mais ce ne sont là que des variations plutôt individuelles et qui ne méritent même pas de constituer des variétés.

Genre DONAX Linné, 1758.

DONAX ABBREVIATUS Lamarck.

DAUTZENBERG, 1929, p. 400.

Localités. — Andranomaimbe (Decary); Ankoriko, pointe des Sables (Decary); Diego-Suarez (Decary); Tamatave (Decary).

DONAX ÆMULUS E. A. Smith.

DAUTZENBERG, 1929, p. 400.

Localités. — Andranomaimbe (Decary); Diego-Suarez (Decary); Tamatave (Decary); Ambila (Decary, V, 1928); anse Dauphine (Decary, VI, 1926); baie des Galions (Decary, VII, 1926); baie de Ranofotsy (Decary, VII, 1926); Andrahomana (Decary, VI, 1926); entre Faux-Cap et le Cap S^{te}-Marie (Decary).

DONAX BERTINI Dautzenberg.

DAUTZENBERG, 1929, p. 401.

Localités. — Diego-Suarez (Decary); Ambila (Decary, V, 1928); anse Dauphine (Decary, VI, 1926); baie des Galions (Decary, VII, 1926); baie de Ranofotsy (Decary, VII, 1926); Andrahomana (Decary, VI, 1926); Antaramaitsy (Decary).

DONAX BIPARTITUS Sowerby.

DAUTZENBERG, 1929, p. 402.

Localités. — Tamatave (Decary, V, 1926); Ambila (Decary, V, 1928); anse Dauphine (Decary, VI, 1926); baie des Galions (Decary, VII, 1926); baie de Ranofotsy (Decary, VII, 1926); Androhamana (Decary, VI, 1926).

DONAX BRAZIERI E. A. Smith.

DAUTZENBERG, 1929, p. 402.

Localités. — Tamatave (Decary); Ambila (Decary, V, 1928); anse Dauphine (Decary, VI, 1926); baie des Galions (Decary, VII, 1926); baie de Ranofotsy (Decary, VII, 1926); Andrahomana (Decary, VI, 1926).

DONAX MADAGASCARIENSIS Wood.

DAUTZENBERG, 1929, p. 403.

Localités. — Diego-Suarez (Decary); Tamatave (Decary); Ambila (Decary, V, 1928); Mananjary (Decary); anse Dauphine (Decary, VI, 1926); baie des Galions (Decary, VII, 1926); baie de Ranofotsy (Decary, VII, 1926); Andrahomana (Decary, VI, 1926); Antaramaity (Decary).

Genre PSAMMOTÆA Lamareck, 1818.

PSAMMOTÆA VIOLACEA Reeve.

DAUTZENBERG, 1929, p. 405.

Localité. — Diego-Suarez (Decary).

Genre ASAPHIS Modeer, 1793.

ASAPHIS DEFLORATA Linné.

DAUTZENBERG, 1929, p. 405.

Localités. — Andranomaimbe (Decary); Diego-Suarez (Decary).

Genre SOLENOCURTUS de Blainville, 1824 (emend.).

* SOLENOCURTUS EXARATUS Philippi.

1849. *Solen exaratus*

PHILIPPI, Zeitschrift für Malakozoologie, V, p. 174.

1874. *Solenocurtus exaratus* Phil., SOWERBY, in REEVE, Conch. Icon., pl. I, fig. 1.

1888. *Solecurtus exaratus* Phil., GLESSIN, Conch. Cab., 2^e édit.,
p. 96, pl. 24, fig. 5.

Localité. — Diego-Suarez (Decary).

Genre **CULTELLUS** Schumacher, 1817.

CULTELLUS CULTELLUS Linné.

DAUTZENBERG, 1929, p. 406.

Localité. — Diego-Suarez (Decary).

Genre **SOLEN** Linné, 1758.

SOLEN CORNEUS Lamarck.

DAUTZENBERG, 1929, p. 407.

Localités. — Ankoriko, pointe des Sables (Decary);
Diego-Suarez (Decary); baie de Ranofotsy (Decary,
VII, 1926).

* **SOLEN VAGINOIDES** Lamarck.

- | | | | |
|-------|-------------------------|-------|--|
| 1818. | <i>Solen vaginoides</i> | | LAMARCK, Anim. sans vertèbres,
V, p. 451. |
| 1847. | — | Lam., | PHILIPPI, Abbildungen, p. 36,
pl. 1, fig. 3. |
| 1879. | — | — | SOWERBY, in REEVE, Conch.
Icon., pl. V, fig. 23. |
| 1888. | — | — | GLESSIN, Conch. Cab., 2 ^e édit.,
p. 16, pl. 7, fig. 2. |

Localité. — Diego-Suarez (Decary).

Sous-Ordre **MYACEA**

Genre **MESODESMA** Deshayes, 1830.

MESODESMA (ATACTODEA) STRIATUM (Chemnitz) Gmelin.

Var. **glabrata** Gmelin.

DAUTZENBERG, 1929, p. 408.

Localités. — Diego-Suarez (Decary); Tamatave
(Decary); Faux-Cap (Decary).

Genre MACTRA Linné, 1767.

MACTRA ÆQUISULCATA Sowerby.

DAUTZENBERG, 1929, p. 409.

Localités. — Tanjona (Decary); Tamatave (Decary); Andrahomana (Decary, VI, 1926); Antaramaitsy (Decary).

* ? MACTRA JICKELII Weinkauff.

1884. *Maetra Jickelii* WEINKAUFF, Conch. Cab., 2°
édit., p. 54, pl. 19, fig. 1, 2.

Localité. — Antaramaitsy (Decary).

C'est avec doute que nous citons cette espèce, d'après une valve jeune récoltée par M. Decary.

MACTRA LILACEA Lamarck.

DAUTZENBERG, 1929, p. 409.

Localités. — Diego-Suarez (Decary); baie des Galions (Decary, VII, 1926); Cap S^{te}-Marie (Decary).

Genre STANDELLA Gray, 1853.

STANDELLA (EASTONIA) NICOBARICA Gmelin.

DAUTZENBERG, 1929, p. 411.

Localité. — Diego-Suarez (Decary).

STANDELLA (EASTONIA) SOLANDERI Gray.

DAUTZENBERG, 1929, p. 411.

Localités. — Cap S^{te}-Marie (Decary); Ambovombé (Decary, 1931).

Genre LUTRARIA Lamarck, 1799.

* LUTRARIA sp. ?

Localité. — Diego-Suarez (Decary).

Une seule valve très roulée ressemblant assez au

L. australis Deshayes, mais ayant la région antérieure plus courte et un peu plus anguleuse. Nous ne mentionnons cette valve que parce que le genre *Lutraria* n'a pas encore été signalé à Madagascar.

Genre **CORBULA** Bruguière, 1792.

CORBULA ACUTANGULA Issel.

DAUTZENBERG, 1929, p. 444.

Localités. — Diego-Suarez (Decary); baie des Galiions (Decary, VII, 1926); Itomampy (Decary); Cap S^{te}-Marie (Decary); Ambovombé (Decary, 1941).

Genre **GASTROCHÆNA** Spengler, 1783.

GASTROCHÆNA CUNEIFORMIS Spengler.

DAUTZENBERG, 1929, p. 442.

Localité. — Diego-Suarez (Decary).

Sous-Ordre **ADESMACEA**

Genre **PHOLAS** Linné, 1758.

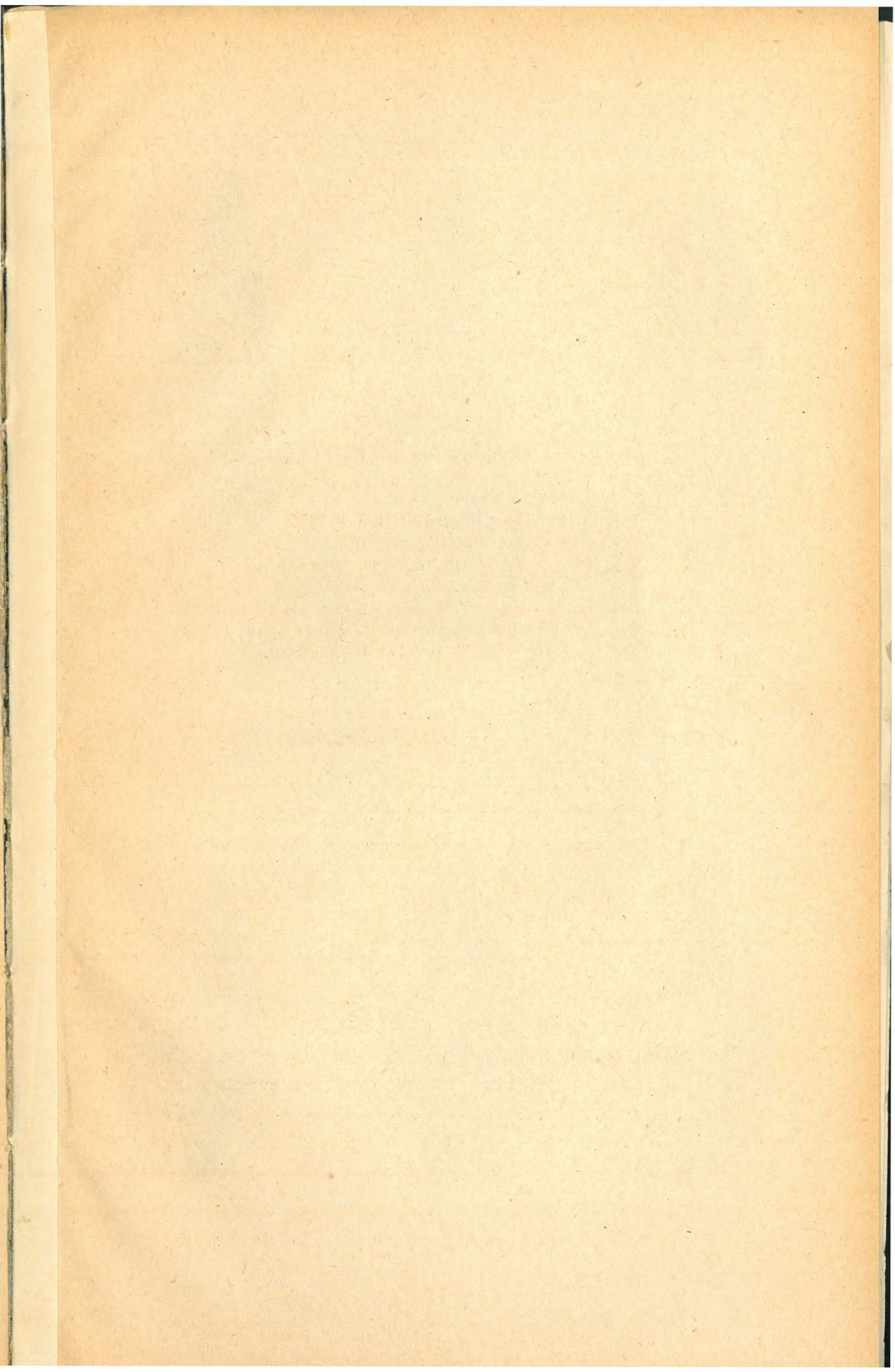
* **PHOLAS ERYTHRÆA** (Gray mss.) Reeve.

1872. *Pholas erythræa* Gray mss., SOWERBY, in REEVE, Conch. Icon., pl. XII, fig. 48.

1893. — — — CLESSIN, C. Cab., 2^e édit., p. 26, pl. 8, fig. 2.

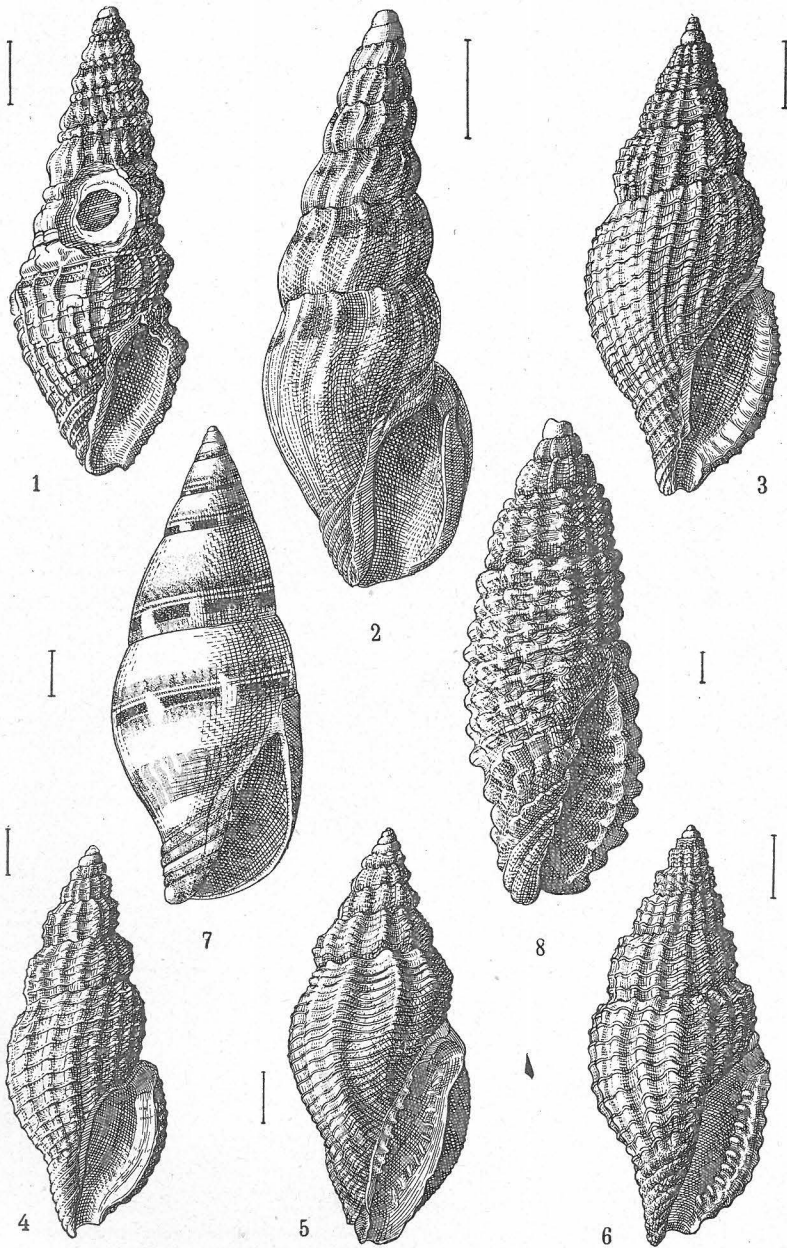
Localités. — Diego-Suarez (Decary); quaternaire du Bras d'Antsoa (Perrier de la Bathie).

Nous avons inscrit avec doute, en 1929, le *Pholas silicula* cité de Madagascar, dans les terres glaises, par Sganzin et nous avons assimilé alors à cette espèce une valve récoltée par M. Perrier de la Bathie dans le gisement quaternaire du Banc d'Antsoa; mais les spécimens actuels rapportés par M. Decary nous permettent maintenant de corriger la détermination de



EXPLICATION DE LA PLANCHE I

- Fig. 1. — *Drillia Alluaudi* Dautz. × 8.
2. — *Mangilia Decaryi* Dautz. × 6.
3. — *Pleurotomoides Petiti* Dautz. × 7.
4. — — — *Decaryi* Dautz. × 8.
5. — *Glyphostoma Gruveli* Dautz. × 8.
6. — — — *Hervieri* Dautz. × 7.
7. — *Columbella moleculinella* Dautz. × 12.
8. — *Mitra (Thata) Decaryi* Dautz. × 16.



Coquilles nouvelles de Madagascar.



la valve fossile en la rapportant à l'*erythræa* et non au *silicula*.

Genre **MARTESIA** (Leach) de Blainville, 1824.

* **MARTESIA MULTISTRIATA** Sowerby.

1849. *Pholas multistriata* SOWERBY, Thes. Conch., II, p. 494, pl. CIV, fig. 35, 36.
1872. — — SOWERBY, in REEVE, Conch. Icon., pl. IX, fig. 37 a, 37 b.
1893. *Martesia* — Sow., CLESSIN, Conch. Cab., 2^e édit., p. 42, pl. 7, fig. 6.

Localités. — Ankify (Decary); Majunga (Em. Dorr, VIII, 1896).

Il est probable que le *Martesia* que nous avons cité avec doute, en 1929, sous le nom de *M. obtecta* d'après une loge creusée dans un morceau de corail, est en réalité le *multistriata*, car le spécimen récolté par Dorr est aussi inclus dans un fragment de corail et sa loge est bien semblable.

Ordre **DIBRANCHIA**

Sous-Ordre **LUCINACEA**

Genre **LUCINA** Bruguière, 1792.

LUCINA EDENTULA Linné.

DAUTZENBERG, 1929, p. 415.

* Var. **Philippiana** Reeve.

1850. *Lucina Philippiana* REEVE, Conch. Iconica, pl. V, fig. 23 a, 23 b.

Localités. — Diego-Suarez (Decary); Andrahomana (Decary).

Genre **LORIPES** Poli, 1791.

LORIPES CLAUSUS Philippi.

DAUTZENBERG, 1929, p. 413.

Localités. — Ankoriko, pointe des Sables (Decary); Diego-Suarez (Decary); anse Dauphine (Decary, VI, 1926); baie de Ranofotsy (Decary, VII, 1926); Andrahomana (Decary, VI, 1926).

Genre **PHACOIDES** de Blainville, 1825.

PHACOIDES (BELLUCINA) SEMPERIANA Issel.

DAUTZENBERG, 1929, p. 416.

Localités. — Andranomaimbe (Decary); Ankoriko, pointe des Sables (Decary); baie de Diego-Suarez (Decary); Cap S^{te}-Marie (Decary).

Genre **CODOKIA** Scopoli, 1777 (emend.).

CODOKIA PUNCTATA Linné.

DAUTZENBERG, 1929, p. 416.

Localité. — Diego-Suarez (Decary).

CODOKIA TIGERINA Linné.

DAUTZENBERG, 1929, p. 417.

Localités. — Diego-Suarez (Decary); Andrahomana (Decary); Faux-Cap (Decary); Ambovombé (Decary, 1931).

Genre **DIVARICELLA** von Martens, 1880.

DIVARICELLA ANGULIFERA von Martens.

DAUTZENBERG, 1929, p. 418.

Localités. — Diego-Suarez (Decary); anse Dauphine (Decary, VI, 1926); Faux-Cap (Decary); Cap S^{te}-Marie (Decary); Antaramaitsy (Decary).

Cette espèce a été nommée *Lucina ornata* par Reeve en 1850, mais ce nom ne peut être adopté, car Agassiz l'avait déjà employé en 1845 pour un fossile du Bordelais.

Sous-Ordre **TELLINACEA**

Genre **TELLINA** Linné, 1758.

* **TELLINA (TELLINELLA) CRUCIGERA** Lamarck.

1818. *Tellina crucigera* LAMARCK, Anim. s. vert., V, p. 522.
1866. — — — LAM., SOWERBY, in REEVE, Conch. Icon., pl. XI, fig. 47 a, 47 b, 47 c.
1867. — — — SOWERBY, in REEVE, ibid., pl. XIX, fig. 47 d.
1871. — — — RÖMER, Conch. Cab., 2° édit., p. 20, pl. 8, fig. 1 à 4.

Localité. — Tamatave (Decary).

TELLINA (TELLINELLA) PHARAONIS Hanley.

DAUTZENBERG, 1929, p. 421.

Localités. — Ambila (Decary, V, 1928); baie de Ranofotsy (Decary, VII, 1926).

TELLINA (TELLINELLA) PRISTIS Lamarck.

DAUTZENBERG, 1929, p. 421.

Localité. — Diego-Suarez (Decary).

TELLINA (TELLINELLA) STAURELLA Lamarck.

DAUTZENBERG, 1929, p. 422.

Localité. — Diego-Suarez (Decary).

TELLINA (TELLINELLA) VIRGATA Linné.

DAUTZENBERG, 1929, p. 422.

Localités. — Ankoriko, pointe des Sables (Decary); Diego-Suarez (Decary).

TELLINA (TELLINIDES) OPALINA (Chemnitz) Schröter.

DAUTZENBERG, 1929, p. 424.

Localités. — Ambila (Decary, V, 1928); Antaramaitsy (Decary).

TELLINA (ANGULUS) RHOMBOIDES Quoy et Gaimard.

DAUTZENBERG, 1929, p. 426.

Localités. — Ankoriko, pointe des Sables (Decary); baie de Diego-Suarez (Decary).

TELLINA (TELLINIDES) RUGOSA Born.

DAUTZENBERG, 1929, p. 422.

Localité. — Diego-Suarez (Decary).

TELLINA (ARCOPAGIA) LINGUA FELIS Linné.

DAUTZENBERG, 1929, p. 423.

Localité. — Diego-Suarez (Decary).

TELLINA (ARCOPAGIA) SCOBINATA Linné.

DAUTZENBERG, 1929, p. 424.

Localité. — Diego-Suarez (Decary).

TELLINA (OMALA) HILARIS Hanley.

DAUTZENBERG, 1929, p. 427.

Localités. — Diego-Suarez (Decary); baie de Ranofotsy (Decary, VII, 1926).

* TELLINA (PSEUDARCOPAGIA) DECUSSATA Lamarck.

1818. *Tellina decussata* LAMARCK, Anim. s. vert., V, p. 532.

1866. — — Lam., SOWERBY, in REEVE, Conch. Icon., pl. XVII, fig. 88.

1872. — — — RÖMER, Conch. Cab., 2^e édit., p. 83, pl. 23, fig. 1, 2, 3.

Localité. — Diego-Suarez (Decary).

Genre METIS H. et A. Adams. 1856.

METIS ANGULATA Linné.

DAUTZENBERG, 1929, p. 427.

Localité. — Antaramaitsy (Decary).

Genre GASTRANA Schumacher, 1817.

* GASTRANG GUINAICA (Chemnitz) Schröter.

1757. *Tellina Matadoa* ADANSON, Voyage au Sénégal, p. 249, pl. XVIII, fig. 5.
1788. — *Guinaica*, etc., CHEMNITZ, Conch. Cab., X, p. 348, pl. 170, fig. 1651 à 1653.
1788. — *guinaica* Chemn., SCHRÖTER, Namen Register, p. 103.
1790. *Venus matadoa* GMELIN, Syst. Nat., édit. XIII, p. 3282.
1798. *Tellina Abildgaardiana* SPENGLER, Skrift Naturhist. Selsk., IV (2), p. 90.
1846. — *Gunaica* Ch., HANLEY, in SOWERBY, Thes. Conch., I, p. 320, pl. LIX, fig. 130.
1867. — — SOWERBY, in REEVE, Conch. Icon., pl. XXIX, fig. 163.
1872. — *Abildgaardiana* (sic) RÖMER, Conch. Cab., 2^e édit., Spengl., p. 270, pl. 51, fig. 1 à 4.
1878. *Gastrana guinaica* Chemn., BERTIN, Revis. Tellinidés du Muséum, Nouv. Arch. du Mus., 2^e série, I, p. 759.
1892. — *Abildgaardiana* Spengl., SOWERBY, Marine Shells of South Africa, p. 58.
1910. — *guinaica* (Chtz) Schr., DAUTZENBERG, Contrib. Faune malac. Afr. occidentale, Actes Soc. Linn. Bordeaux, p. 154.
1911. *Capsa Matadoa* G. DOLLFUS, Coq. quatern. mar. du Sénégal, p. 49, pl. III, fig. 13, 14.
1912. *Gastrana guinaica* (Chemn.) Schr., DAUTZENBERG, Mission Gruvel, Ann. Institut Océanogr., p. 102.

Localités. — Ankoriko, pointe des Sables (Decary);

Fort-Dauphin (Dongé, 1913, et Decary, VII, 1926);
baie des Galions (Decary, VII, 1926); baie de Ranofotsy (Decary, VII, 1926).

Genre **MACOMA** Leach, 1819.

MACOMA DUBIA Deshayes.

DAUTZENBERG, 1929, p. 428.

Localité. — Ankoriko, pointe des Sables (Decary).

MACOMA SUBOVATA Sowerby.

DAUTZENBERG, 1929, p. 428.

Localité. — Baie de Ranofotsy (Decary, VII, 1926).

Genre **IACRA** H. et A. Adams, 1856.

IACRA LACTEA Dunker.

DAUTZENBERG, 1929, p. 429.

Localités. — Ambila (Decary, V, 1928); anse Dauphine (Decary, VI, 1926); baie des Galions (Decary, VII, 1926); baie de Ranofotsy (Decary, VII, 1926); Androhamana (Decary, VI, 1926).

IACRA PETITI Dautzenberg.

DAUTZENBERG, 1929, p. 429.

Localités. — Ambila (Decary, V, 1928); anse Dauphine (Decary, VI, 1926); baie des Galions (Decary, VII, 1926); baie de Ranofotsy (Decary, VI, 1926); Androhamana (Decary, VI, 1926).

Genre **SEMELE** Schumacher, 1817.

* **SEMELE CRENULATA** Sowerby.

1833. *Amphidesma crenulatum* SOWERBY, Conchol. Illustr., Catal. rec. Spec. of *Amphidesma*, p. 8.

1853. — *crenulata* Sow., REEVE, Conch. Icon., pl. II, fig. 8.
1914. *Semele* — — LAMY, Revision *Scrobiculariidae*
viv. du Muséum, Journ. de
Conchyl., LXI, p. 347.

Localités. — Diego-Suarez (Decary); Tamatave
(Decary).

SEMELE RADIATA Ruppell.

DAUTZENBERG, 1929, p. 430.

Localités. — Diego-Suarez (Decary); Tamatave
(Decary); Mananjary (Decary).

Ph. D.
