



APORTES BOTÁNICOS DE SALTA- Ser. Flora

HERBARIO MCNS
FACULTAD DE CIENCIAS NATURALES
UNIVERSIDAD NACIONAL DE SALTA
Buenos Aires 177- 4400 Salta- República Argentina
ISSN 0327 – 506X

Vol. 7

Julio 2003

Nº 1

Edición Internet Mayo 2012

FLORA DEL VALLE DE LERMA

***POTAMOGETONACEAE* Dumort.**

Lázaro Juan Novara¹

Hierbas acuáticas, sumergidas o flotantes, glabras, generalmente perennes, rizomatosas, arraigadas. Tallos gráciles, delgados, laxos, con entrenudos alargados, ramificación simpodial. Hojas alternas u opuestas, raro verticiladas, sésiles o pecioladas, isomorfas, todas sumergidas, hialinas, o dimorfas, sumergidas y flotantes coriáceas, a veces con estípulas soldadas formando una vaina y lígula de bordes hialinos envolviendo al tallo; lámina simple, entera, ondulada o aserrada, paralelinervada o paralelicurvada, con canales aeríferos longitudinales. Inflorescencias en espigas 2-plurifloras, axilares o terminales, sumergidas o flotantes. Flores actinomorfas, perfectas, pequeñas, tetrámeras. Tépalos opuestos, redondeados. Estambres opositépalos con anteras ditecas, filamentos muy breves, unidos a la base de los tépalos. Ovario súpero, carpelos 4, libres, estilo corto, estigma engrosado, cada uno 1-locular y 1-ovulado. Fruto apocárpico. Semillas muy pequeñas, exalbuminadas.

Familia compuesta por un género con unas 90 a 100 especies de amplia distribución mundial. Algunos autores incluyen aquí una especie que corresponde al género monotípico *Groenlandia*, del Viejo Mundo, ausente en Argentina.

Obs.: Familia muy afín a las Ruppiceae, la que muchos autores mantienen unidas a través del género *Ruppia*. Ha sido emplazada en el On. Alismatales (Serie Helobiae) por A. Engler (*Syllabus*, Bd. 2, 1964); bajo esa misma serie, como subserie Potamogetoninae, junto con las Najadaceae y las Scheuchzeriaceae (J. Hutchinson. *Fam. fl. plants* 2, 1934). Bajo el On. Najadales (A. Cronquist, *Evol. and classif. of fl. plants*, 1968; A. Takhtajan. *Fl. plants, origin and dispersal*, 1969; G.L. Stebbins. *Fl. Plants, evol. above spec. level*, 1974).

¹ Herbario MCNS. Facultad de Ciencias Naturales. Universidad Nacional de Salta. Buenos Aires 177. 4400 Salta. e-m.: novaraljp@gmail.com

Bibliografía: Ascherson, P. & P. Graebner. 1907. Potamogetonaceae, in A. Engler. *Pflanzenr.* 31 (VI, 11): 1-184. W.Engelmann. Leipzig.- **Cabrera, A.L.** 1953. Manual de la flora de los alrededores de Buenos Aires.: 39-42. Ed. Acme. Bs. As.- **Hunziker, A.T.** 1984. Potamogetonaceae Dumort., en A.T.Hunziker, Los géneros de Fanerógamas de Argentina. Bolet. Soc. Argent. Bot. 23 (1-4): 345.-**Tur, N.M.** 1968. Potamogetonaceae, en A.L. Cabrera (Ed.) Fl. Prov. Buenos Aires. Col. Cient. INTA 4 (1): 279-288. Bs. As.- **Tur, N.M.** 1990. Potamogetonaceae, en R. Spichiger & L. Ramella (Eds.) *Fl. Paraguay:* 1-14.- **Zuloaga, F. O. & al.** 2011. Flora del Conosur. Catálogo de las Plantas Vasculares. Instituto de Botánica Darwinion. San Isidro. Bs. As.- [http://www.darwin.edu.ar/Proyectos/Flora Argentina/FA](http://www.darwin.edu.ar/Proyectos/Flora%20Argentina/FA).

1. *Potamogeton* L.

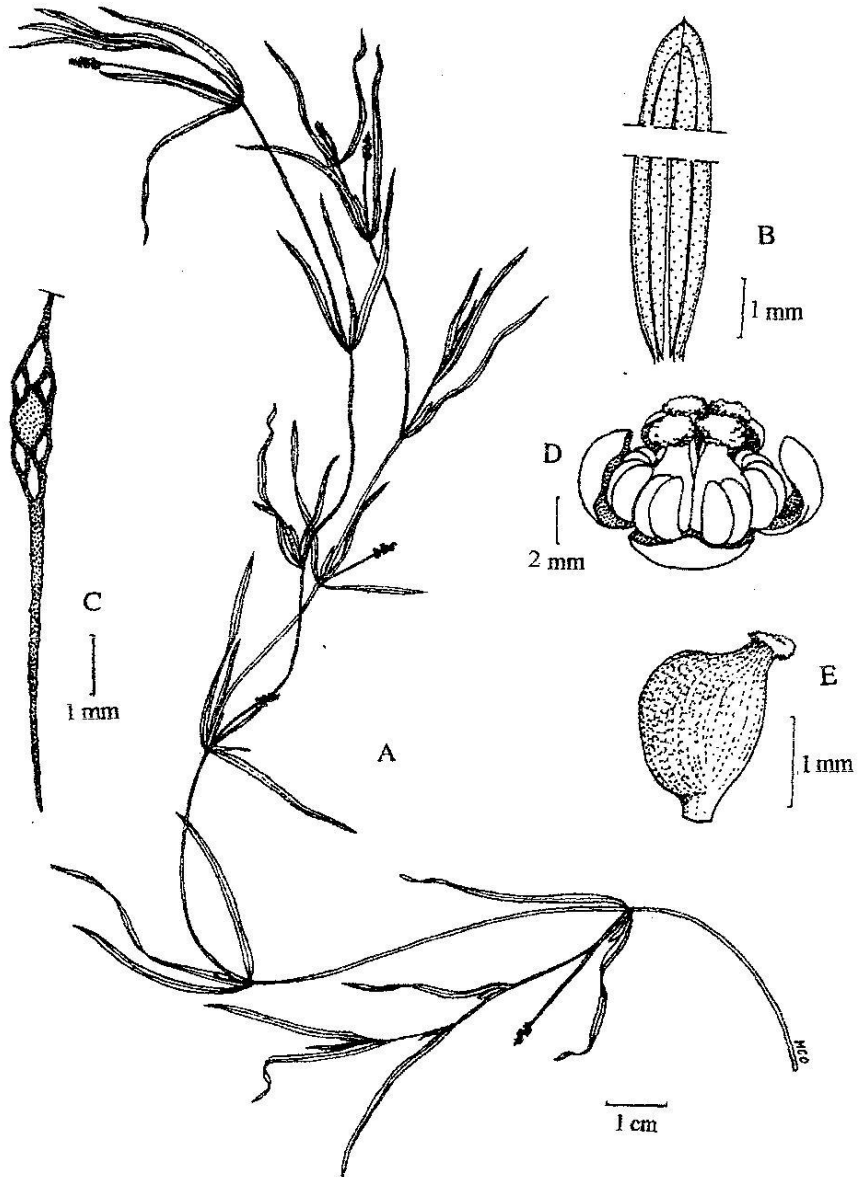
Los caracteres del género son los mismos que los de la familia. Todas las especies salteñas se caracterizan por presentar sus hojas isomorfas, sumergidas, acintadas hasta casi filiformes, paralelinervadas, envainadoras y sin pecíolo.

En Argentina Tur (1982) cita 13 especies, de las cuales hasta ahora se encontraron 5 en la provincia de Salta, la estudiada aquí y otras 4 que son: *P. strictus* Phil., en Monte, Prepuna y Puna, de 2000 a 4000 m s.m. *P. gayii* Benn., en la llanura chaqueña al este de Salta. *P. striatus* Ruiz & Pav., en ese mismo lugar y además en valles intermontanos hasta los 2000 m s.m. Es muy probable que esta especie sea encontrada en el valle de Lerma, aunque hasta hoy no pudo ser confirmada. *P. crispus* L., especie europea hallada solamente al este del Dpto. Santa Victoria: Baritú y Los Toldos.

Bibliografía: **Tur, N. M.** 1982. Revisión del género *Potamogeton* L. en la Argentina. *Darwiniana* 24 (1-4): 217-265.

1. *Potamogeton pusillus* L. (Lám. 1, fotos 1 y 2) (=*Potamogeton berteroaanus* Phil.)

Hierba grácil de 20-80 cm long. Tallos tenues, delgados, ramificados, entrenudos de 30-60 mm long. x 1 mm diám., nudos con 2 glándulas laterales. Hojas acintadas, aplanadas, subfiliformes cuando jóvenes, de 20-60 mm long. x 1-2,5 mm lat., hialinas, con 1-3 haces vasculares y canales aeríferos en la región central de la lámina, estípulas hialinas de 8-19 mm long. Pedúnculos filiformes, de (15-) 20-40 (-60) mm long. Espigas pequeñas, breves, de 4-6 mm long. con 2-4 (-6) flores alternas. Tépalos redondeados, unguiculados, de 1-1,5 mm long. Ovario globoso asimétrico, de 1 mm long. con estilo y estigma pequeños.



Lám. 1. *Potamogeton pusillus*. A, detalle de una rama; B, porciones basal y apical de lámina foliar; C, corte transversal de la misma; D, flor; E, fruto. (De Novara 9689) Dib. M. del C. Otero.



Foto 1. *Potamogeton pusillus*. Foto de blog.naver.com.

Porción austral de Sudamérica, desde Bolivia y Chile hasta el sur de Brasil y Uruguay. Es una de las especies de mayor distribución en la Argentina, vive en el noroeste, nordeste y Litoral, Cuyo y centro argentino hasta Mendoza, Córdoba y Buenos Aires. Frecuente en lagos, ríos y a veces actuando como maleza en represas del valle de Lerma.

Obs.: Especie muy afín a *P. gayii* Benn., de la que se diferencia, no siempre con mucha claridad, por ser una planta más diminuta y menos vigorosa, con tallos y hojas más angostos y por el menor tamaño y cantidad de flores por espiga.

Material estudiado²: **Dpto. Capital:** Fcas. La Ciénaga y Yerba Buena: 2-3 km al N de Atocha. 1200 m s.m. “Acuática sumergida 0,8 m long., en A°”. Novara 9689. 24-III-1990.- **Dpto. La Caldera:** Dique Cpo. Alegre. A° junto al paredón, entre éste y la Ruta 9. ca. 1350 m s.m. “Acuática sumergida en aguas de 0,7-1 m prof. Corrientes moderadas. Lecho arenoso grueso”. Novara 3486. 17-VI-1983.- **Dpto. La Viña:** Cabra Corral. Saladillo, 4 Km al E de Ruta 68 Km 130. Club de pesca Los Mayuatos. En cuenca expuesta por bajante del lago. 1050 m s.m. Novara 8552. 27-I-1989.- **Dpto. Rosario de Lerma:** Cpo. Quijano. Dique Las Lomitas, 1450 m s.m. “Acuática sumergida arraigada a 0,5-1,5 m prof.”. Novara 5017. 9-III-1986.

² Este material posee su original depositado en el Herbario MCNS de la Facultad de Ciencias Naturales. Buenos Aires 177. 4400 Salta. El departamento citado corresponde a la provincia de Salta. Argentina.

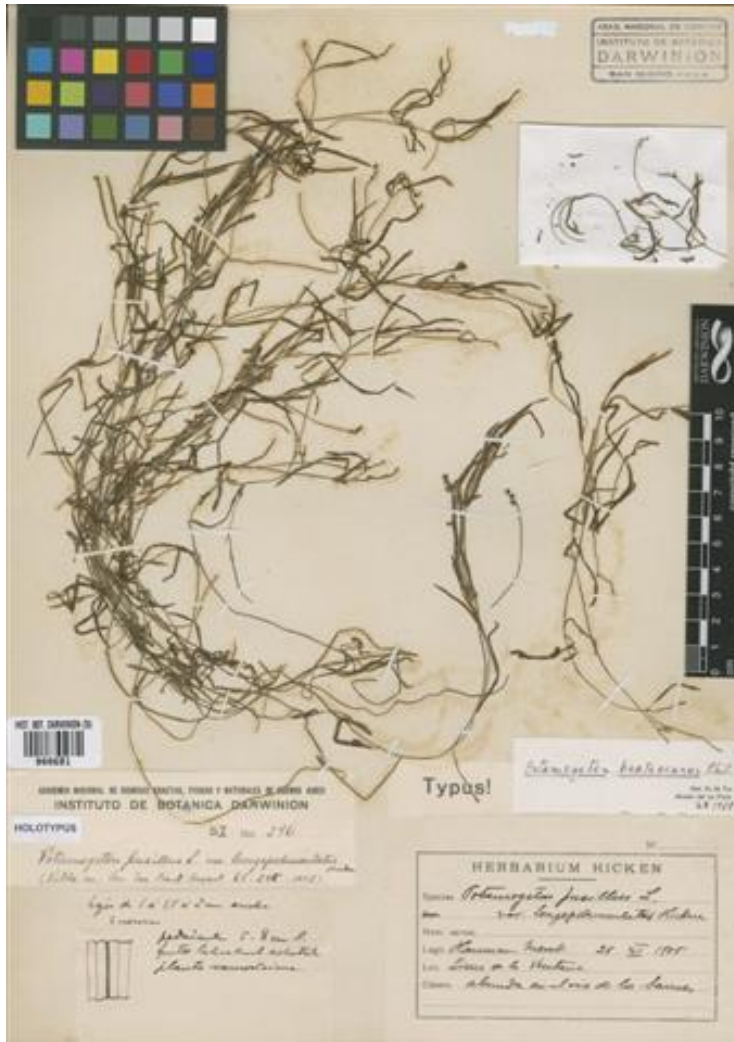


Foto 1. *Potamogeton pusillus*. Foto de Fl. Conosur. Darwinion.

Obra dirigida, editada y publicada por Lázaro J. Novara. La edición digital fue actualizada, ampliada, corregida e ilustrada por el Director, quien asume la responsabilidad de los cambios realizados, en Mayo de 2012. La presentación en línea para Internet fue realizada por Verónica Salfity, Susana González, José Luis Aramayo y Fernando Delgado, a quienes agradecemos por la colaboración brindada.