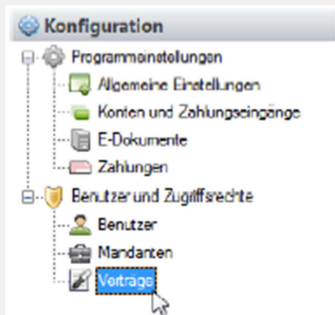


## Wie richte ich meinen Bankvertrag ein (ohne Schlüsseldatei)?

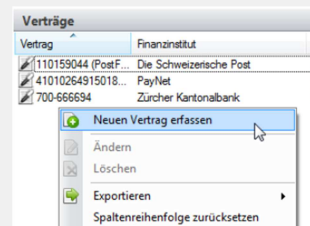
### 1 Hinweis

Es gibt drei Wege, wie Sie im Modul **Konfiguration** (unten links oder über oben links **Datei** > **Konfiguration**) auf das Fenster zur Bearbeitung eines neuen Vertrags gelangen.



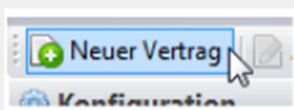
Klicken Sie im Navigationsbereich auf **Verträge**.

### 2 Erfassung über Vertragsübersicht



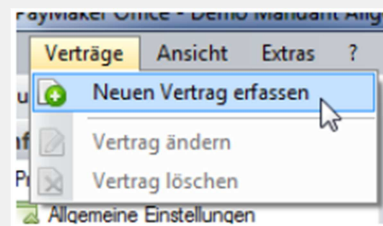
Entweder Sie lassen sich in der Vertragsübersicht mittels Klick mit der rechten Maustaste das **Kontextmenü** anzeigen, aus welchem Sie den Menüpunkt **Neuen Vertrag erfassen** auswählen.....

### 3 Erfassung über Funktionsleiste



.....oder Sie klicken Sie oben links in der Funktionsleiste auf **Neuer Vertrag**.....

### 4 Erfassung über Menü Verträge



.....oder Sie wählen im Menü **Verträge** den Punkt **Neuen Vertrag erfassen**.

### 5 Hinweis

Mit jeder dieser Varianten beginnt CLX.... Sie durch die Erstellung eines Vertrags zu führen. Dies umfasst zwei unterschiedliche Teile, welche hintereinander durchgeführt werden:

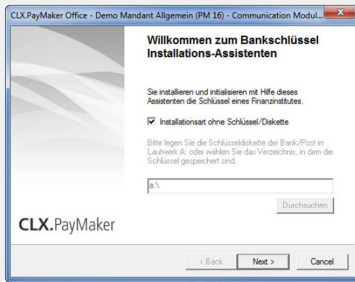
- Zuerst teilen Sie CLX.... mit, mit welchem Finanzinstitut und auf welchem Weg Sie gerne kommunizieren wollen und wie die Zugangsdaten dazu lauten, d.h. Sie konfigurieren die Verbindung zum Finanzinstitut für den Vertrag
- Anschliessend konfigurieren Sie den Vertrag aus Sicht von CLX...., indem Sie ihm Mandanten und Benutzern zuordnen.

### 6 Konfiguration der Verbindung

Zuerst teilen Sie nun CLX.... das Finanzinstitut und die Zugangsdaten mit. Dies geschieht mit Hilfe eines Assistenten.

## Wie richte ich meinen Bankvertrag ein (ohne Schlüsseldatei)?

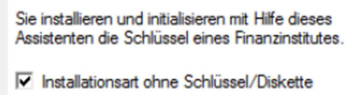
### 7 Bankschlüssel-Installations-Assistent



Das Häkchen ist bereits so gesetzt, dass die Zugangsinformationen von Ihnen eingegeben werden müssen und nicht von einer Datei eingelesen werden.

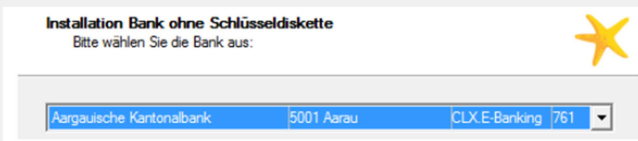
Klicken Sie auf **Weiter (Next)**.

### 8 Installation ohne Schlüsseldatei



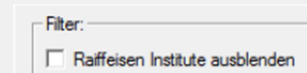
Lassen Sie das Häkchen stehen, falls Ihre Zugangsdaten vom Finanzinstitut nicht in einer Datei geliefert worden sind und klicken Sie auf die Schaltfläche **Weiter**.

### 9 Finanzinstitut



Wählen Sie aus der Liste Ihr Finanzinstitut aus.

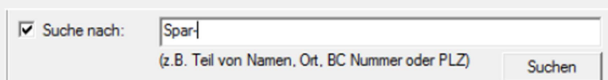
### 10a Filterbereich



Im Filterbereich können Sie die Raiffeisen Institute ausblenden, wodurch die Liste erheblich verkleinert wird.

Setzen Sie dafür ein Häkchen.

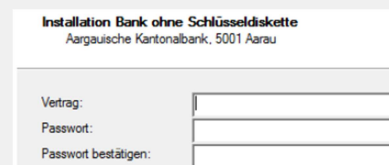
### 10b Filterbereich



Oder Sie können nach Finanzinstituten mit einem bestimmten Text suchen.

Wählen Sie die Schaltfläche **Weiter**, nachdem Sie Ihr Finanzinstitut ausgewählt haben.

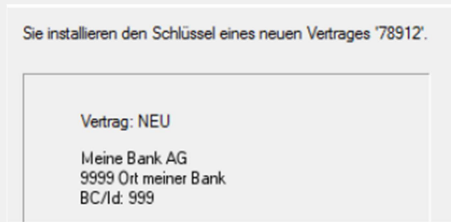
### 11 E-Banking Zugangsdaten



Sie werden nun aufgefordert, die Vertragsnummer und das Passwort aus Ihren E-Banking-Zugangsdaten einzugeben. Das Passwort muss zweimal eingegeben werden. CLX.... speichert diese Informationen zusammen mit dem angegebenen Finanzinstitut ab. Sie müssen dann bei der Verwendung eines Vertrags nicht mehr eingegeben werden. Die Vertragsnummer müssen Sie zwingend eingetragen, das Passwort ist optional; d.h. Sie können es auch jeweils bei der Übermittlung/Aktualisierung eingeben. Wählen Sie wiederum die Schaltfläche **Weiter**.

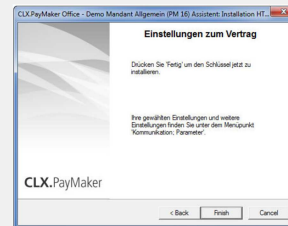
## Wie richte ich meinen Bankvertrag ein (ohne Schlüsseldatei)?

### 13 Anzeige Informationen



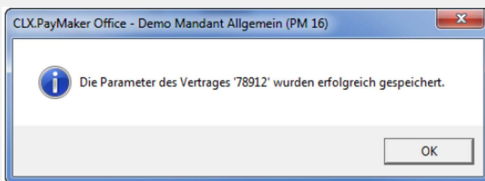
Sie erhalten nun als Bestätigung die Information, welchen Vertrag für welches Finanzinstitut Sie in CLX.... aufnehmen. Wählen Sie wiederum die Schaltfläche **Weiter**, um mit der Verarbeitung fortzufahren.

### 14 Fertigstellen



Mit der Schaltfläche **Fertigstellen (Finish)** wird die Konfiguration der Verbindung zum Finanzinstitut abgeschlossen.

### 15 Bestätigung



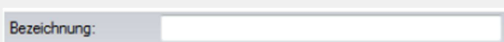
Nun sehen Sie ein Fenster mit der Bestätigung, dass die Zugangsdaten zum Vertrag gespeichert worden sind. Fahren Sie bei Konfiguration des Vertrags weiter.

### 16 Konfiguration des Vertrags

Nachdem Sie nun die Zugangsdaten zum Vertrag erfasst haben, ordnen Sie den Vertrag nun noch Benutzern und Mandanten zu, damit er im CLX.... verwendet werden kann.

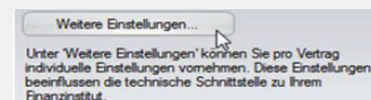
Zu diesem Zweck öffnet CLX.... automatisch das Fenster **Vertrag** zur Bearbeitung eines Vertrags. Das Finanzinstitut und die Vertragsnummer sind bereits eingeblendet und können nicht geändert werden.

### 17 Vertragsbezeichnung



Legen Sie eine Bezeichnung für den Vertrag fest. Diese dient dazu, dass Sie den Vertrag nicht allein aufgrund der Nummer sondern auch anhand einer aussagekräftigen Bezeichnung im CLX.... wieder finden.

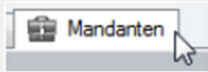
### 18 Weitere Einstellungen (PayNet)



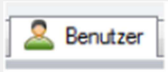
Klicken Sie auf die Schaltfläche **Weitere Einstellungen**, falls Sie für den Vertrag weitere Einstellungen anpassen wollen (**gilt für PayNet-Verträge**). Für einige Finanzinstitute ist diese Schaltfläche inaktiv, da keine Optionen eingestellt werden können.

## Wie richte ich meinen Bankvertrag ein (ohne Schlüsseldatei)?

### 19 Mandant und Benutzer

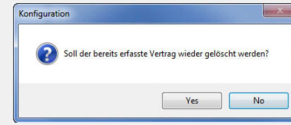


Im Reiter **Mandanten** geben Sie die Mandanten an, welche Sie diesem Vertrag zuordnen möchten (Zugriffsberechtigung setzen). Sie müssen mindestens einen Mandanten angeben.



Im Reiter **Benutzer** erfassen Sie die Benutzer, welche mit diesem Vertrag arbeiten dürfen. Sie müssen auch hier mindestens einen Benutzer angeben.

### 20 Fertigstellen



Zur Erstellung des Vertrags mit den eingegebenen Werten klicken Sie bitte auf die Schaltfläche **Ja (Yes)**.

### 21 Vertragsübersicht

Vertrag	Finanzinstitut	Berechtigte Benutzer	Zugewiesene Mandanten
110159044 (PostF...	Die Schweizerische Post	Administrator	Demo Mandant Allgemein (PM 16), Manda...
123456	Meine Bank AG	Administrator	Demo Mandant Allgemein (PM 16)
410102645 La018...	PayNet	Administrator	Demo Mandant Allgemein (PM 16), Manda...

Das Fenster **Vertrag** zur Bearbeitung eines Vertrags wird geschlossen. Der erfasste Vertrag wird in der Vertragsübersicht dargestellt.