

Guide d'évaluation critériée



École internationale
du Phare

PROGRAMME RÉGULIER ET
ÉDUCATION INTERNATIONALE

phare.csr.qc.ca

Informations diverses à propos
de l'évaluation critériée et du PEI
à l'intention des élèves et des parents
(Programme d'éducation intermédiaire)

- L'évaluation critériée – Résumé
- Les critères d'évaluation de l'IB
- La structure des descripteurs
- Le modèle du PEI
- Le profil de la communauté d'apprentissage
- Les contextes mondiaux
- Les approches de l'apprentissage



www.sebiq.ca




www.ibo.org



Résumé

L'objectif premier de l'évaluation critériée est de **soutenir** et d'**encourager** l'apprentissage des élèves en fournissant une rétroaction sur l'apprentissage. L'évaluation est une partie intégrante de l'enseignement et de l'apprentissage.

L'évaluation au sein du PEI est:

		
Interne	Critériée	Continue
Réalisée par les enseignants au sein même de l'école;	En tenant compte de critères prédéterminés propres à chacun des 8 groupes de matières et semblables dans toutes les écoles du monde IB;	Elle constitue une dimension nécessaire et importante du processus d'apprentissage.

Évaluer les élèves **tout au long de leur apprentissage** permet aux enseignants :

- de déterminer les besoins des élèves
- et ainsi mieux orienter les apprentissages.



Pour les écoles du monde IB (PEI)


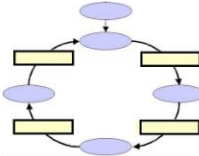
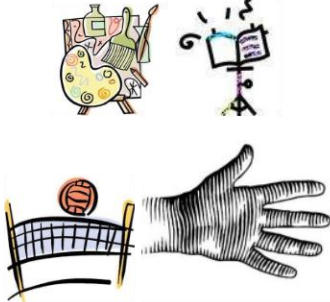



C'est l'IB qui détermine les critères d'évaluation qui comportent des niveaux et des descripteurs pour chaque matière. Ceux-ci doivent être utilisés tout au long du programme.

Les écoles du monde IB doivent les utiliser:

- lors de l'**évaluation finale** (5^e année du programme, 4^e année en arts et 3^e année en design) conformément aux exigences de chaque groupe de matières ;
- de la **1^{re} à la 4^e année** pour mettre au point des critères d'évaluation **adaptés**. Les enseignants adaptent ces critères et conçoivent un éventail de **tâches adaptées au groupe d'âge** pour préparer les élèves à la 5^e année.

Les enseignants d'une même matière travaillent en **collaboration afin** de se donner une compréhension commune des critères d'évaluation et d'établir une progression.

Selon les matières, des critères l'évaluation permettent d'évaluer :

		
des connaissances	la compréhension	des applications pratiques
		
la communication	la réflexion de l'élève sur son cheminement (utilisation du journal de bord)	l'engagement personnel

En puisant dans un éventail de stratégies d'évaluation, les enseignants conçoivent des tâches qui donnent aux élèves des occasions de bien démontrer ce qu'ils sont capables de réaliser par rapport aux objectifs spécifiques du groupe de matières. Ces tâches pourront être :

- des compositions – musicales, artistiques, ou de mouvements en éducation physique ;
- des créations de solutions ou de produits pour résoudre des problèmes ;
- des essais ;
- des examens ;
- des questionnaires ;
- des travaux pratiques ;
- des séquences de jeux (activités sportives) ;
- des recherches ;
- des interprétations ;
- des présentations sur divers supports (à l'oral, à l'écrit, ...)



Les enseignants informent les élèves sur les critères et consignent les travaux des élèves de manière équitable, complète et appropriée en choisissant et en employant divers outils d'évaluation.



Il est important de comprendre que l'évaluation critériée, propre aux établissements offrant le programme international, est une **évaluation indépendante** des résultats apparaissant sur le bulletin du MEES.

Au PEI, l'évaluation critériée a pour objectif de soutenir l'apprentissage et d'aider les enseignants à déterminer les niveaux atteints par l'élève. Cette étape a généralement lieu au terme d'une période d'apprentissage.

Huit règles de l'évaluation critériée.	
1	<p>Voir la planification, l'enseignement et l'évaluation comme des processus intégrés.</p> 
2	<p>Employer un éventail équilibré et diversifié de stratégies et d'outils d'évaluation ainsi que de méthodes pour consigner et transmettre l'évaluation.</p> 
3	<p>Impliquer les élèves dans une autoévaluation et une évaluation par les pairs.</p> 
4	<p>Évaluer plusieurs critères dans une même tâche et dans plus d'une matière (interdisciplinarité).</p> 
5	<p>Être attentif aux réponses des élèves pour évaluer leur degré de compréhension actuel.</p> 
6	<p>Donner aux élèves une rétroaction régulière tout au long des apprentissages.</p> 
7	<p>Permettre aux élèves de voir l'évaluation comme un moyen de décrire et d'améliorer l'apprentissage.</p> 
8	<p>Déterminer les niveaux de connaissance et d'expérience des élèves avant de commencer un nouvel apprentissage.</p> 

TABLEAU DE TOUS LES OBJECTIFS SPÉCIFIQUES POUR L'ÉVALUATION CRITÉRIÉE AU PEI

Acquisition de langues	
A. Compréhension orale	/8
B. Compréhension écrite	/8
C. Expression orale	/8
D. Expression écrite	/8

Mathématiques	
A. Connaissances et compréhension	/8
B. Recherche de modèles	/8
C. Communication	/8
D. Application des mathématiques dans des contextes de la vie réelle	/8

Arts	
A. Connaissances et compréhension	/8
B. Développement des compétences	/8
C. Pensée créative	/8
D. Réaction	/8

Sciences	
A. Connaissances et compréhension	/8
B. Recherche et élaboration	/8
C. Traitement et évaluation	/8
D. Réflexion sur les répercussions de la science	/8

Design	
A. Recherche et analyse	/8
B. Développement des idées	/8
C. Création de la solution	/8
D. Évaluation	/8

Éducation physique et à la santé	
A. Connaissances et compréhension	/8
B. Planification de la performance	/8
C. Application et exécution	/8
D. Réflexion et amélioration de la performance	/8

Langue et littérature	
A. Analyse	/8
B. Organisation	/8
C. Production de texte	/8
D. Utilisation de la langue	/8

Individus et sociétés	
A. Connaissances et compréhension	/8
B. Recherche	/8
C. Communication	/8
D. Pensée critique	/8

Interdisciplinarité	
A. Évaluation	/8
B. Synthèse	/8
C. Réflexion	/8

La structure des descripteurs

Chaque critère est divisé en plusieurs niveaux, généralement présentés sous forme de bandes de notation, chacune étant décrite par des énoncés génériques et qualitatifs appelés **descripteurs de niveaux**.

Le niveau 1-2 signifie que l'élève n'atteint pas les exigences minimales. Tous les autres niveaux qualifient le succès.

EXEMPLE : **Langue et littérature : Français**

Extrait du critère A : analyse¹

Les descripteurs permettent d'évaluer dans quelle mesure l'élève est capable:

- i. d'analyser le contenu, le contexte, la langue, la structure, la technique et le style de chaque texte, et les relations entre les textes;
- ii. d'analyser les effets des choix de l'auteur sur son public;
- iii. de justifier leurs opinions et leurs idées à l'aide d'exemples, d'explications et de la terminologie appropriée ;
- iv. d'évaluer les similarités et les différences en associant des caractéristiques dans et entre les genres et les textes.

Niveau	Descripteur			
0	L'élève n'a atteint aucun des niveaux décrits ci-dessous.			
1-2 <small>Acquis à revoir et à travailler</small>	i. identifie et commente de manière limitée les aspects significatifs des textes	ii. identifie et commente de manière limitée les choix de l'auteur	iii. justifie rarement ses opinions et ses idées à l'aide d'exemples...	iv. identifie peu de similarités et de différences...
3-4 <small>Maîtrise des acquis adéquate</small>	i. identifie et commente de manière convenable les aspects significatifs des textes	ii. identifie et commente de manière convenable les choix de l'auteur	iii. justifie ses opinions et ses idées à l'aide de quelques exemples...	iv. identifie quelques similarités et différences...
5-6 <small>Très bonne maîtrise des acquis</small>	i. identifie et commente de manière considérable les aspects significatifs des textes	ii. identifie et commente de manière considérable les choix de l'auteur	iii. justifie suffisamment ses opinions et ses idées à l'aide d'exemples...	iv. décrit quelques similarités et différences..
7-8 <small>Excellente maîtrise des acquis</small>	i. identifie et commente de manière judicieuse les aspects significatifs des textes	ii. identifie et commente de manière judicieuse les choix de l'auteur	iii. justifie dans le détail ses opinions et ses idées à l'aide d'une multitude d'exemples...	iv. compare et oppose les caractéristiques dans et entre les textes

¹ ORGANISATION DU BACCALAURÉAT INTERNATIONAL. Programme d'éducation intermédiaire - Guide de langue et littérature, Cardiff, 2017, p.31 et p. 32.

Choix des niveaux :

Les descripteurs représentent l'ensemble des niveaux que les élèves peuvent atteindre, du plus faible au plus élevé. Pris individuellement, chaque descripteur correspond à un nombre plus restreint de niveaux. Les enseignants doivent user de **leur jugement** pour déterminer si le travail de l'élève se situe au niveau le plus bas ou le plus haut du descripteur, et lui attribuer la valeur numérique correspondante. D'autres facteurs peuvent influencer la décision de l'enseignant lors de l'attribution d'un niveau, notamment les points suivants :

soutien de l'élève :

les élèves obtiendront divers degrés de soutien au cours des unités de travail, dans la mesure où les échanges avec d'autres élèves, la rétroaction fournie par les enseignants dans le cadre de l'évaluation formative, et le processus de révision et de correction sont des outils essentiels de l'apprentissage. Les enseignants devront tenir compte du degré de soutien obtenu par l'élève lors de l'attribution des niveaux ;

travail de groupe :

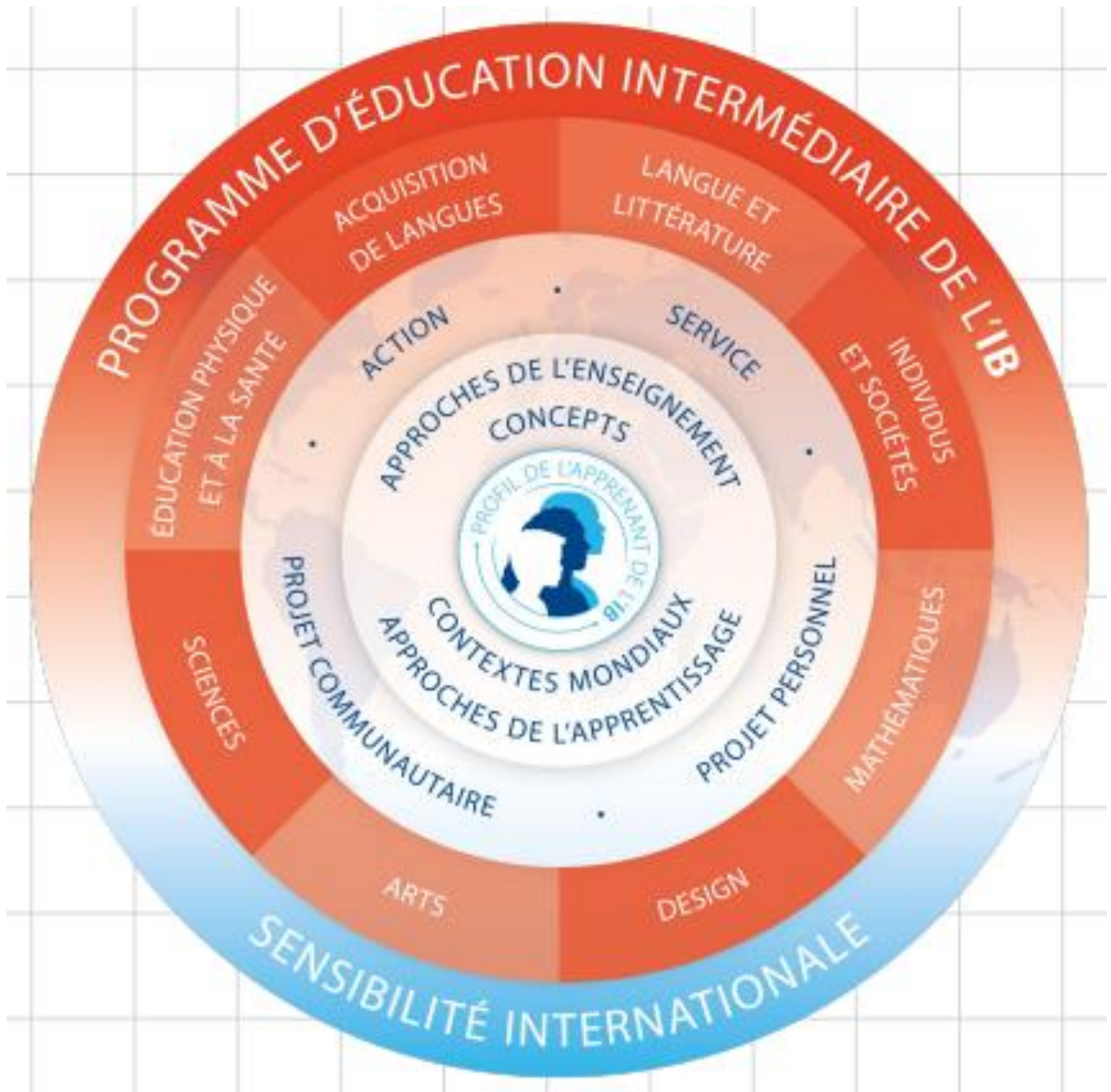
lors d'un travail réalisé en groupe, les enseignants doivent documenter soigneusement la contribution personnelle des élèves pour déterminer les niveaux à attribuer à chacun d'eux.

En procédant de la sorte, les enseignants pourront comparer les preuves recueillies au cours de diverses activités d'apprentissage pour chacun des objectifs spécifiques avec le critère d'évaluation correspondant, et ainsi déterminer le niveau atteint par l'élève au terme d'une période d'apprentissage.

La valeur numérique obtenue représente le niveau atteint par l'élève tel qu'énoncé dans le descripteur et ne doit pas être compris comme une note en pourcentage. Ainsi, un élève qui obtient un résultat de 4 pour un critère ayant le niveau maximal à 8, est considéré en réussite. Il ne faut surtout pas convertir ce résultat en pourcentage. Donc, on ne doit pas penser que l'élève a obtenu une note de 50%.



Le modèle du PEI





Profil de la communauté d'apprentissage de l'IB

Tous les programmes de l'IB ont pour but de former des personnes sensibles à la réalité internationale, conscientes des liens qui unissent les êtres humains, soucieuses de notre responsabilité partagée envers la planète et désireuses de contribuer à l'édification d'un monde meilleur et plus paisible.

En tant que membres de la communauté d'apprentissage de l'IB, nous nous efforçons de démontrer les aptitudes suivantes :

ESPRIT DE RECHERCHE

Nous cultivons notre curiosité tout en développant des capacités d'investigation et de recherche. Nous savons apprendre indépendamment et en groupe. Nous apprenons avec enthousiasme et nous conservons notre plaisir d'apprendre tout au long de notre vie.

CONNAISSANCE

Nous développons et utilisons une compréhension conceptuelle, en explorant la connaissance dans un ensemble de disciplines. Nous nous penchons sur des questions et des idées qui ont de l'importance à l'échelle locale et mondiale.

RAISONNEMENT

Nous utilisons nos capacités de réflexion critique et créative, afin d'analyser des problèmes complexes et d'entreprendre des actions responsables. Nous prenons des décisions réfléchies et éthiques de notre propre initiative.

COMMUNICATION

Nous nous exprimons avec assurance et créativité dans plus d'une langue et de différentes façons. Nous écoutons également les points de vue d'autres personnes et groupes, ce qui permet une collaboration efficace.

INTÉGRITÉ

Nous adhérons à des principes d'intégrité et d'honnêteté, et possédons un sens profond de l'équité, de la justice et du respect de la dignité et des droits de la personne, partout dans le monde. Nous sommes responsables de nos actes et de leurs conséquences.

OUVERTURE D'ESPRIT

Nous portons un regard critique sur nos propres cultures et expériences personnelles ainsi que sur les valeurs et traditions d'autrui. Nous recherchons et évaluons un éventail de points de vue et nous cherchons à en tirer des enrichissements.

ALTRUISME

Nous faisons preuve d'empathie, de compassion et de respect. Nous accordons une grande importance à l'entraide et nous œuvrons concrètement à l'amélioration de l'existence d'autrui et du monde qui nous entoure.

AUDACE

Nous abordons les incertitudes avec discernement et détermination. Nous travaillons de façon autonome et collaborative pour explorer de nouvelles idées et des stratégies innovantes. Nous faisons preuve d'ingéniosité et nous savons nous adapter aux défis et aux changements.

ÉQUILIBRE

Nous accordons une importance équivalente aux différents aspects de nos vies – intellectuel, physique et affectif – dans l'atteinte de notre bien-être personnel et de celui des autres. Nous reconnaissons notre interdépendance avec les autres et le monde dans lequel nous vivons.

RÉFLEXION

Nous abordons de manière réfléchie le monde qui nous entoure ainsi que nos propres idées et expériences. Nous nous efforçons de comprendre nos forces et nos faiblesses afin d'améliorer notre apprentissage et notre développement personnel.

Le profil de la communauté d'apprentissage de l'IB présente dix aptitudes mises en valeur par les écoles du monde de l'IB. Nous avons la conviction que ces aptitudes, et d'autres qui leur sont liées, peuvent nous aider à devenir des membres responsables au sein de nos communautés locales, nationales et mondiales.

LES CONTEXTES MONDIAUX

Orientation dans l'espace et dans le temps

Les civilisations et les histoires sociales, l'héritage, les pèlerinages, les migrations, les déplacements et les échanges • Les époques, les âges, les tourments et la Big History (grande histoire de l'univers) • L'échelle, la durée, la fréquence et la variabilité • Les peuples, les frontières, les échanges et les interactions • Les ressources et les paysages naturels et humains • L'évolution, les contraintes et l'adaptation • Compréhension autochtone

Identités et relations

La compétition et la coopération; les équipes, l'affiliation et l'animation de groupes • La formation de l'identité, l'estime de soi, le statut, les rôles et les modèles d'identification • L'efficacité et la démarche personnelles; les attitudes, la motivation, l'indépendance; le bonheur et mener une vie épanouie • Le développement physique, psychologique et social; les transitions; la santé et le bien-être; les choix de styles de vie • La nature humaine et la dignité humaine; le raisonnement moral et le jugement éthique; la conscience et l'esprit

Équité et développement

La démocratie, la politique, les gouvernements et la société civile • L'inégalité, la différence et l'intégration • Les capacités et le développement humains; les entrepreneurs sociaux • Les droits, la loi, la responsabilité civile et la sphère publique • La justice, la paix et la gestion des conflits • L'écologie et son impact contrasté • Le pouvoir et les privilèges • L'autorité, la sécurité et la liberté • Imaginer un avenir prometteur



Expression personnelle et culturelle

Le talent artistique, l'artisanat, la création, la beauté • Les produits, les systèmes et les institutions • Les constructions sociales de la réalité; les philosophies et les modes de vie; les systèmes de croyances; les rituels et les jeux • La littérature critique, les langues et les systèmes linguistiques; l'histoire des idées, des domaines et des disciplines; l'analyse et l'argumentation • La métacognition et la pensée abstraite • L'entrepreneuriat, la pratique et la compétence

Innovation scientifique et technique

Les systèmes, les modèles, les méthodes; les produits, les processus et les solutions • L'adaptation, l'ingéniosité et le progrès • L'opportunité, le risque, les conséquences et la responsabilité • La modernisation, l'industrialisation et l'ingénierie • La vie numérique, les environnements virtuels et l'ère de l'information • La révolution biologique • Les énigmes, les principes et les découvertes mathématiques

Mondialisation et durabilité

Les marchés, les marchandises et la commercialisation • Les répercussions des activités humaines sur l'environnement • Les points communs, la diversité et l'interdépendance • La consommation, la conservation, la rareté; les ressources naturelles et les biens publics • La population et la démographie • La planification, la stratégie et les infrastructures urbaines • La prise de décisions fondée sur des données

LES APPROCHES DE L'APPRENTISSAGE



COMMUNICATION

I. Compétences de communication

Échange authentique de réflexions, de messages et d'informations grâce à l'interaction

Lecture, rédaction et utilisation du langage pour recueillir et communiquer des informations



DIMENSION SOCIALE

II. Compétences de collaboration

Travail efficace avec autrui



AUTOGESTION

III. Compétences d'organisation

Gestion efficace du temps et des tâches

IV. Compétences affectives

Gestion de l'état d'esprit

V. Compétences de réflexion

(R)examen du processus d'apprentissage; choix et utilisation des compétences spécifiques aux approches de l'apprentissage



RECHERCHE

VI. Compétences en matière de culture de l'information

Recueil, interprétation, jugement et création d'informations

VII. Compétences en matière de culture des médias

Interaction avec les médias pour utiliser et créer des idées et des informations



PENSÉE

VIII. Compétences de pensée critique

Analyse et évaluation de questions et d'idées

IX. Compétences de pensée créative

Production d'idées inédites et prise en considération de nouvelles perspectives

X. Compétences de transfert

Utilisation de compétences et de connaissances dans divers contextes