

YUSW
accu

88

**OBSERVATIONS PRÉLIMINAIRES
SUR DES BRACHYOURES
NOUVEAUX OU MAL CONNUS
DU SUD-EST ASIATIQUE
(Crustacea Decapoda)**

Par R. SERÈNE



BULLETIN DU MUSÉUM NATIONAL D'HISTOIRE NATURELLE

2^e Série — Tome 42 — N° 5, 1970 (1971), pp. 903-918.

**OBSERVATIONS PRÉLIMINAIRES
SUR DES BRACHYOURES
NOUVEAUX OU MAL CONNUS
DU SUD-EST ASIATIQUE
(Crustacea Decapoda)**

Par R. SERÈNE

La présente note décrit quatre genres nouveaux et dix-neuf espèces nouvelles. Deux nouveaux genres monotypiques de WARD (1934 ; 1942) reçoivent des espèces antérieurement classées dans d'autres genres ; quatre espèces changent de genre. Les taxa étudiés sont les suivants :

- RANINIDAE : *Cyrtorhina balabacensis* nov. sp.
 HYMENOSOMATIDAE : *Neorhynchoplax palawanensis* nov. sp.
 CORYSTIDAE : *Jonas choprai* nov. sp.
 XANTHIDAE : *Guinotellus melvillensis* nov. gen., nov. sp.
 Dentoxanthus komodoensis nov. sp.
 ? *Glabropilumnus nhatrangensis* nov. sp.
 Peleianus suluensis nov. gen., nov. sp.
 Leopoldius velasquezi nov. gen., nov. sp.
 Viaderiana Ward, 1942
 Viaderiana typica Ward, 1942
 Viaderiana quadrispinosa (Zehntner, 1894) nov. comb.
 Tweedieia Ward, 1934
 Tweedieia noelensis Ward, 1934
 Tweedieia laysani (Rathbun, 1906) nov. comb.
 Pilodius philippinensis Ward, 1940
 Pilodius maotieni nov. sp.
 Pilodius luomi nov. sp.
 Liocarpilodes harmsi (Balss, 1934) nov. comb.
 Trapezia wardi nov. sp.
 GONEPLACIDAE : *Goneplax ockelmanni* nov. sp.
 ? *Rhizopa sasekumari* nov. sp.
 Eucrate alcocki nov. sp.
 Lophoplax teschi nov. sp.
 OCYPODIDAE : *Shenius* nov. gen.
 Shenius anomalus (Shen, 1935) nov. comb.
 Macrophthalmus (*Macrophthalmus*) *philippinensis* nov. sp.
 Macrophthalmus (*Macrophthalmus*) *gallardoii* nov. sp.
 Macrophthalmus (*Venitus*) *barnesi* nov. sp.
 Macrophthalmus (*Venitus*) *vietnamensis* nov. sp.

Le matériel de référence des présentes formes appartient à des collections diverses. Une étude complémentaire de la plupart des formes nouvelles et des

genres monotypiques révisés se trouve dans différentes publications en cours d'impression ou en préparation.

Cyrtorhina balabacensis nov. sp.

(Pl. I A)

MATÉRIEL. — Holotype, NMCR 1346, femelle de 38×33 mm : off Cap Melville, Balabac Straits, coll. Pele Sulu Sea Expedition 1964, 12-14 fathoms, A. F. UMALI 8.3.1964.

LOCALITÉ-TYPE : Détroit de Balabac. Holotype déposé au National Museum des Philippines à Manile.

DIAGNOSE. — Espèce très proche de *Cyrtorhina granulosa* Monod, 1956, de la côte atlantique africaine ; elle en diffère principalement par le fouet antennaire avec 11 articles beaucoup plus grands et s'élargissant distalement. La disposition des régions antérieures en arrière du front et près des dents antérolatérales sur les deux espèces est également différente.

Neorhynchoplax palawanensis nov. sp.

(Pl. I B)

MATÉRIEL. — Holotype, NMS. 1969. 12.11.1, mâle de $3 \times 2,6$ mm ; paratype, NMS. 1969. 12.11.2, femelle ovigère de $3 \times 2,5$ mm : Quezon, Palawan, Philippines, R. SERÈNE coll., 21.6.1963, à marée basse, sur la partie morte et plus ou moins envasée d'un récif de corail.

LOCALITÉ-TYPE : Quezon, Palawan, Philippines. Holotype et paratype déposés au Musée national de Singapour.

DIAGNOSE. — Espèce rapportée à *Neorhynchoplax* par référence à son abdomen mâle formé de trois pièces, caractère essentiel de la définition du genre par SAKAI (1939). *N. palawanensis* se sépare de toutes les autres espèces du genre (sauf *demeloi* Kemp, 1917) par ses pattes ambulatoires aplaties et élargies. Le premier segment abdominal du mâle présente une paire de languettes visibles en vue dorsale qui n'est à ma connaissance signalée sur aucune des espèces décrites d'Hymenosomatidae ; ces languettes ne sont que très faiblement indiquées sur la femelle. Le premier pléopode mâle est voisin de celui d'*Halicarcinus*. Les œufs sont gros et en petit nombre : dix. L'espèce est garnie de soies, plus nombreuses et mieux développées en houppes laineuses sur la femelle, notamment sur les côtés de la face ventrale.

Jonas choprai nov. sp.

(Pl. I C, D)

MATÉRIEL. — Holotype, NMS. 1969. 11.20.3, femelle (avec sacculine) de 28×21 mm : coll. Fisheries Research Institute, Keelung, Taiwan, 1964.

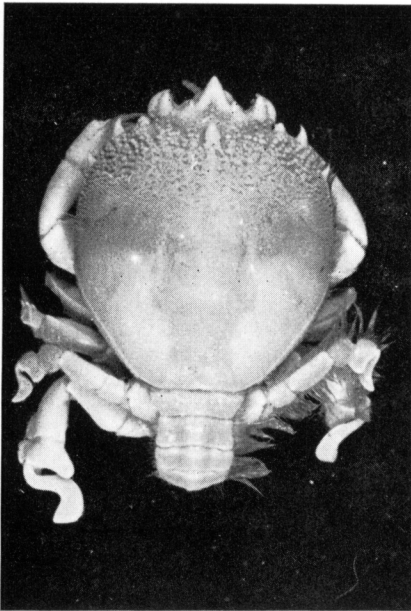
LÉGENDE DE LA PLANCHE I

FIG. A. — *Cyrtorhina balabacensis* nov. sp., holotype, femelle de 38×33 mm.

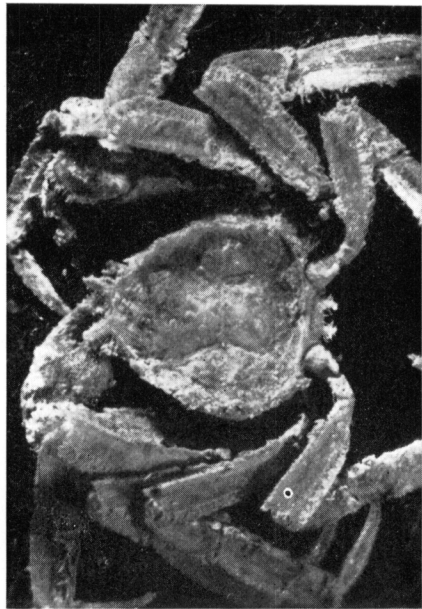
FIG. B. — *Neorhynchoplax palawanensis* nov. sp., holotype, mâle de $3 \times 2,6$ mm.

FIG. C. — *Jonas choprai* nov. sp., holotype, femelle de 28×21 mm.

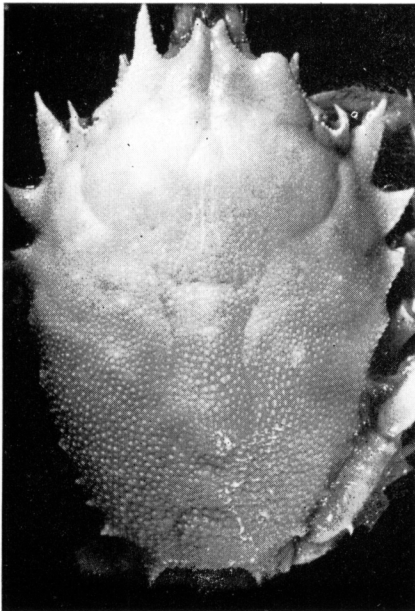
FIG. D. — Même spécimen, holotype.



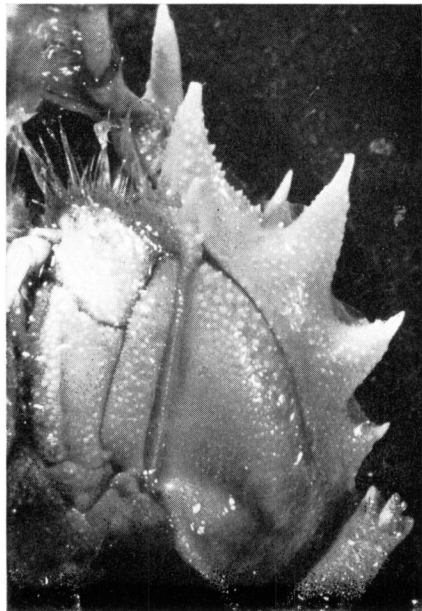
A



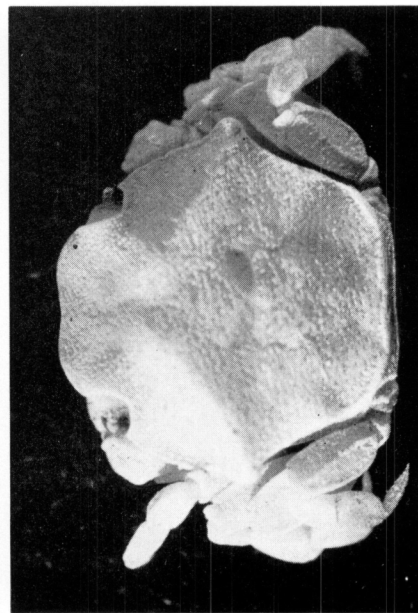
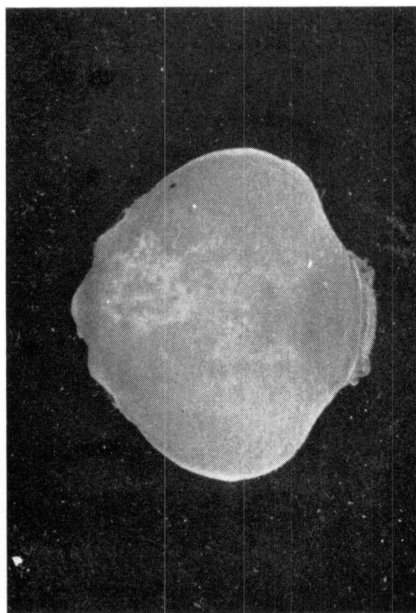
B



C



D



LOCALITÉ-TYPE : Mer de Chine. Spécimen provenant de matériel récolté par des chalutiers et conservé sans référence précise d'origine dans le laboratoire de l'Institut des Pêches de Keelung, au nord de Taiwan. Holotype déposé au Musée national de Singapour.

DIAGNOSE. — Espèce dépourvue, sur la face dorsale de la carapace, des (2-3) lignes longitudinales formées de (5-7) granules plus grands que les autres. Elle est particulièrement proche de *distinctus formosus* (Balss, 1934), dont elle se sépare par : 1° l'épine interne supraorbitaire dépassant de beaucoup l'extrémité bifide du rostre, au lieu d'être subégale ; 2° l'épine interne infraorbitaire beaucoup plus courte que l'épine supraorbitaire, au lieu d'être subégale ; 3° l'épine orbitaire externe beaucoup plus petite que la première épine (dent) antéro-latérale, au lieu d'être subégale (sur *choprai* la première dent antéro-latérale est particulièrement grande) ; 4° le tiers antérieur de la carapace lisse ; 5° la carapace plus large : 1,33 fois plus longue que large ; par comparaison, sur des spécimens de *formosus*, j'ai trouvé 1,50 sur une femelle et 1,60 sur un mâle, ces deux spécimens ayant à peu près la même taille que l'holotype de *choprai*.

Guinotellus nov. gen.

DIAGNOSE. — Carapace un peu plus large que longue, à contour presque circulaire ; bords antéro-latéraux, sans trace de dent d'aucune sorte, et formant une convexité régulière ; bords postéro-latéraux formant une faible concavité ; bord supéro-antérieur des orbites et du front marquant antérieurement une claire mais faible rupture dans le contour général. Surface dorsale convexe dans les deux sens. Ventralement, longue cavité sous-hépatique le long des bords antéro-latéraux.

ESPÈCE-TYPE : *Guinotellus melvillensis* nov. sp.

Genre voisin d'*Hypocolpus*, s'en séparant par les proportions et l'ornementation de la carapace. Le spécimen-type a perdu tous ses appendices.

Guinotellus melvillensis nov. sp.

(Pl. II A)

MATÉRIEL. — Holotype, NMC 1345, mâle de 12 × 14 mm, sans aucun péréiopode : Pele Sulu Sea Expedition 1964, Cap Melville, Balabac Straits, 9.3.1964, A. F. UMALI coll.

LOCALITÉ-TYPE : Détroit de Balabac. Holotype déposé au Muséum national d'Histoire naturelle de Paris, don de M. A. F. UMALI. Le numéro original

LÉGENDE DE LA PLANCHE II

- FIG. A. — *Guinotellus melvillensis* nov. sp., holotype, mâle de 12 × 14 mm.
FIG. B. — *Dentoxanthus komodoensis* nov. sp., holotype, femelle de 7,6 × 8,2 mm.
FIG. C. — ? *Glabropilumnus nhatrangensis* nov. sp., holotype, femelle de 5 × 7 mm.
FIG. D. — *Peleianus suluensis* nov. sp., holotype, mâle de 5 × 6,5 mm.

d'enregistrement, NMC 1345 du Musée national des Philippines à Manille, est maintenu dans la publication qui donnera la description détaillée de l'espèce.

DIAGNOSE. — Les caractères de l'espèce sont ceux du genre, qui est monotypique.

Dentoxanthus komodoensis nov. sp.

(Pl. II B)

MATÉRIEL. — Holotype, NMS. 1969. 12.25.1, femelle de $7,6 \times 8,2$ mm : Ile Komodo, sur le récif de corail, 27.5.1964, KASIJAN coll. (Opération Baruna, CB 511).

LOCALITÉ-TYPE : Ile Komodo, Indonésie. Holotype déposé au Musée national de Singapour.

DIAGNOSE. — Espèce différant de *D. iranicus* Stephensen, 1945, par : 1° la carapace plus étroite : 1,07 mm de largeur au lieu de 1,7 sur *iranicus* ; 2° le front plus quadrangulaire, avec bord antérieur transverse ; 3° les orbites plus grandes, dorsalement plus ouvertes ; 4° les lobes (dents) des bords antéro-latéraux moins divergents en arrière et sans trace marquée de fissures pour les séparer ; 4° la dent épibranchiale (antéro-latérale postérieure) beaucoup plus courte et arrondie distalement ; 5° la face dorsale de la carapace sans élévation globulaire sur les régions gastrique et intestinale (sur *komodoensis*, une élévation en forme de toit part de la base de chacune des dents épibranchiales et se dirige obliquement vers la région protogastrique) ; 6° le bord supérieur de la paume du chélipède sans carène et marqué par un méplat granulaire à aspect corrodé ; un méplat semblable mais encore plus développé marque le bord supéro-externe du carpe, un plus faible marque le bord supérieur du dactyle ; 7° la carapace et appendices finement granuleux.

SITUATION. — L'espèce est située par rapport à *iranicus* en se référant aux descriptions et figures de STEPHENSEN (1945, p. 164, fig. 43) et aux descriptions et dessins non encore publiés du Dr. TIRMIZI pour un autre spécimen d'*iranicus*, femelle de 13×17 mm.

L'orbite et les chélipèdes de *komodoensis* ne concordent pas avec la définition du genre donnée par STEPHENSEN (1945). Plus de spécimens, et en particulier des mâles, sont nécessaires avant d'envisager la possibilité d'établir un nouveau genre. La différence de longueur de la dent épibranchiale (d'ailleurs moindre sur le spécimen du Dr. TIRMIZI que sur celui de STEPHENSEN) a peu d'importance. Se référant à ce caractère, STEPHENSEN (1945) signale des suggestions reçues du Dr. BALSS consistant à rapprocher ce genre de *Parapanope*. Le genre appartient à mon avis aux Xanthidae ; BALSS (1957) ne le cite pas et on ne peut donc savoir où il le situait. SERÈNE, DUC et LUOM (1958, p. 136, 234), sur une suggestion du Dr. HOLTHUIS, le classent dans les Eumedoninae, où c'est de *Harrovia truncata* et de *H. egeriae* qu'il est le plus proche. Les relations entre Eumedoninae et Xanthidae sont de toute manière beaucoup plus étroites que ne le montre l'actuelle classification.

? **Glabropilumnus nhatrangensis** nov. sp.

(Pl. II C)

MATÉRIEL. — Holotype, NMS. 1969. 12.15.4, femelle ovigère de 5×7 mm : Baie de Nhatrang, R. SERÈNE coll. 1958.

LOCALITÉ-TYPE : Nhatrang, Vietnam. Holotype déposé au Musée national de Singapour.

DIAGNOSE. — Carapace plus large que longue, lisse, sans trace de région, convexe dans les deux sens, avec quelques rares soies courtes très espacées. Trois dents antéro-latérales triangulaires avec une courte et forte épine au sommet ; la première est dirigée vers l'avant, les deux autres beaucoup plus vers l'extérieur ; la dent postérieure est presque aussi grande que les deux autres. Pas de trace de dent sous-hépatique. Front divisé en deux lobes à bord antérieur convexe et séparés par un faible sinus médian ; lobules latéraux très peu marqués. Orbites et yeux relativement longs. Chélicèdes ornés de tubercules aigus sur la face supéro-externe des paumes et du carpe. Pattes ambulatoires avec quelques fines soies longues, sans épines sauf une distale sur le carpe des pattes 2-4.

SITUATION. — L'espèce est classée avec réserve dans *Glabropilumnus*, bien qu'elle corresponde à la définition de ce genre par BALSS (1932). Elle diffère davantage des espèces présentement classées dans le groupe *Heteropanope-Pilumnopeus*, mais ces trois genres, aussi bien d'ailleurs que *Parapilumnus* et les petites espèces de *Pilumnus*, doivent être révisés.

Glabropilumnus nhatrangensis se sépare de toutes les espèces de *Glabropilumnus* par ses dents antéro-latérales beaucoup plus saillantes et armées d'une forte épine distale. Par la forme et l'ornementation de ses chélicèdes (mais seulement par ce caractère) elle est plus proche de *latimanus* Gordon, 1934.

La présence d'une épine distale sur le carpe des pattes ambulatoires suffit peut-être à l'écarter de *Glabropilumnus*. Par ce caractère et de nombreux autres, sa taille comprise, *nhatrangensis* est proche de *Pilumnus amamensis* Takeda et Miyake, 1968 ; mais cette dernière espèce est beaucoup plus spinuleuse, en particulier la face dorsale de sa carapace est garnie de soies et de granules spiniformes devenant plus grands et plus aigus vers les bords latéraux. Si *nhatrangensis* était rapportée à *Pilumnus*, elle se situerait près de *amamensis* dans la clé de séparation des espèces de TAKEDA et MIYAKE, 1968.

Peleianus nov. gen.

DIAGNOSE. — Carapace convexe, lisse, nue, sans indication de région. Bord antéro-latéral beaucoup plus court que le postéro-latéral et avec deux petites dents aiguës ; la troisième dent (antérieure) indiquée par un petit granule. Chélicèdes longs et robustes avec le mérus débordant fortement les bords de la carapace ; paume aussi longue que la largeur de la carapace. Pattes ambulatoires très longues et très minces avec quelques longues soies fines, sans aucune épine. Pléopodes mâles de type pilumnien.

ESPÈCE-TYPE : *Peleianus suluensis* nov. sp.

Le genre est proche de *Glabropilumnus* Dana, 1851, mais s'en distingue par plusieurs caractères, en particulier la forme du premier pléopode mâle.

Peleianus suluensis nov. sp.

(Pl. II D)

MATÉRIEL. — Holotype, mâle de $5 \times 5,6$ mm avec un seul chélicède ; Pele Sulu Sea Expedition 1964, A. F. UMALI coll. 2/1964.

LOCALITÉ-TYPE : Sulu Sea. Holotype déposé au Muséum national d'Histoire naturelle de Paris, don de M. A. F. UMALI.

DIAGNOSE. — Les caractères de l'espèce sont ceux du genre, qui est monotypique. Par ses pattes ambulatoires, elle est proche de *Pilumnus laevis* Dana, 1851, espèce décrite de la même localité (Balabac Straits) pour une femelle d'à peu près même taille ($4,41 \times 6,19$ mm) et que BALSS (1933) classe dans les *Glabropilumnus*. Les spécimens rapportés à *P. laevis* par DE MAN (1888, p. 66, pl. 4, fig. 1, 2) diffèrent beaucoup de *suluensis* ; au moins sur la figure, les pattes ambulatoires sont plus courtes et plus larges. Mais peut-être ces spécimens appartiennent-ils à une espèce différente de celle de DANA. Si l'identité de *suluensis* avec *laevis* était reconnue (et en l'absence du type de *laevis* c'est peu probable) le nom de DANA (1851) aurait la priorité.

Leopoldius nov. gen.

DIAGNOSE. — Carapace et appendices recouverts de soies laineuses, ni courtes, ni très longues, et arrangées sur la carapace de manière à former un dessin régulier et symétrique par rapport à l'axe longitudinal. Trois dents antéro-latérales courtes et garnies de quelques 2-3 granules perliformes. Régions hépatiques (2L-3L-4L) et branchiale (5L) avec saillies surmontées de granules. Chélicèdes à paume allongée. Pattes ambulatoires courtes, grossièrement carénées, sans épines. Palais buccal sans les crêtes existant habituellement sur *Pilumnus*. Ce dernier caractère est mentionné par DE MAN (1902) sur *Pilumnus kukenthali* de Man, 1902, et par GORDON (1934) sur *Parapilumnus leopoldi* Gordon, 1934.

ESPÈCE-TYPE : *Parapilumnus leopoldi* Gordon, 1934.

LOCALITÉ-TYPE : Banda Neira, Indonesia.

Le genre contient : *Leopoldius leopoldi* (Gordon, 1934), *L. kukenthali* (de Man, 1902) et *L. velasquezi* nov. sp. Les trois espèces ne sont connues que par un spécimen femelle : *leopoldi* de $6,2 \times 9,3$ mm, *kukenthali* de $10,5 \times 15,75$ mm et *velasquezi* de 7×10 mm. DE MAN (1902) suggérerait l'établissement d'un sous-genre de *Pilumnus* pour son espèce récoltée à Ternate (Indonésie).

Leopoldius velasquezi nov. sp.

(Pl. III A)

MATÉRIEL. — Holotype, NMS. 1969. 12.15.1, femelle de 7×10 mm : Puerto Calera, Mindoro, Philippines, coll. CAMACHO mai 1969, sur le récif de corail.

LOCALITÉ-TYPE : Puerto Galera, Mindoro, Philippines. Holotype déposé au Muséum national de Singapour.

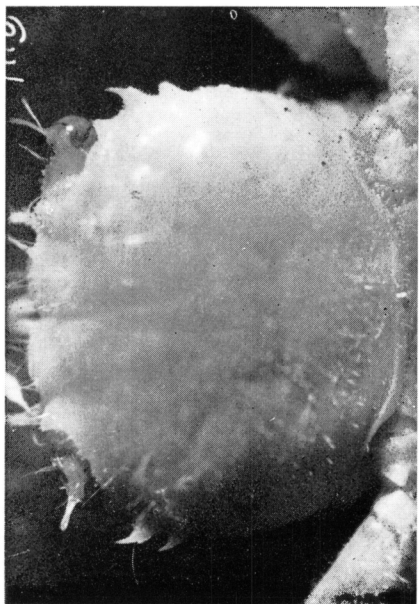
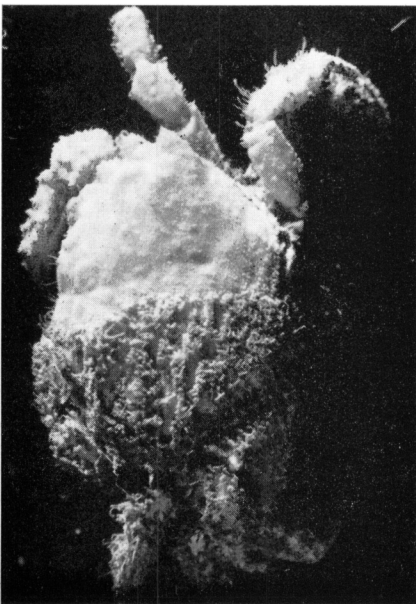
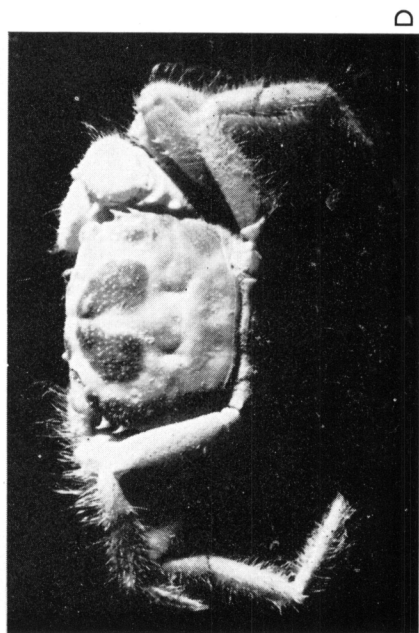
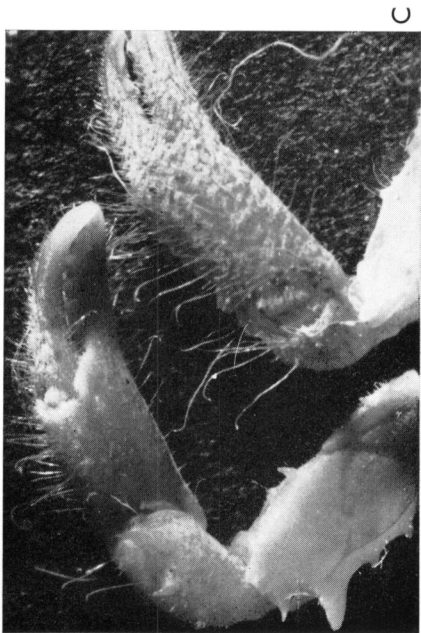
LÉGENDE DE LA PLANCHE III

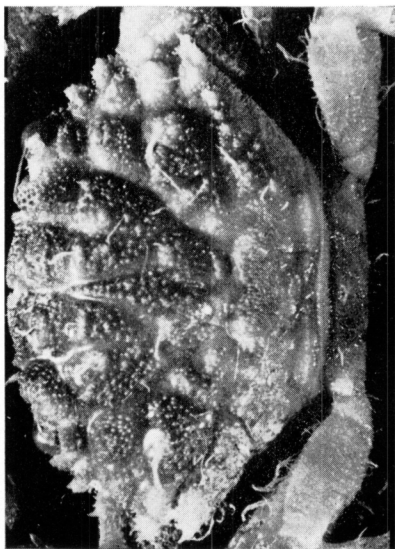
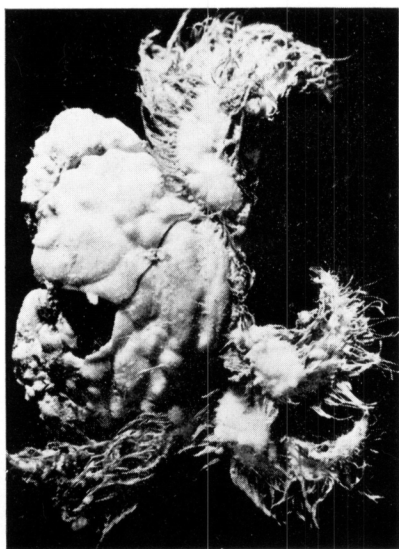
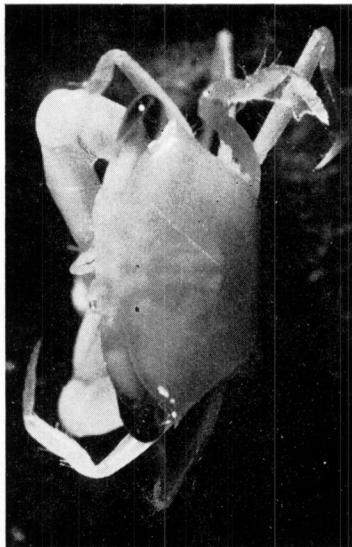
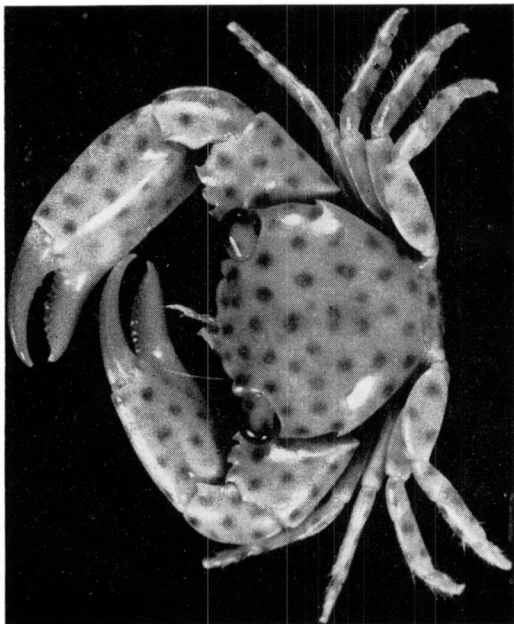
FIG. A. — *Leopoldius velasquezi* nov. sp., holotype, femelle de 7×10 mm.

FIG. B. — *Viaderiana typica* Ward, 1942, mâle de $7,14 \times 8,71$ mm.

FIG. C. — Même spécimen, chélicède gauche face interne, chélicède droit face externe.

FIG. D. — *Viaderiana quadrispinosa* Zehntner, 1894, mâle de 5×6 mm.





DIAGNOSE. — Espèce intermédiaire entre *Parapilumnus leopoldi* Gordon, 1934, et *Pilumnus kukenthalii* de Man, 1902, se séparant des deux par la carapace plus étroite et les saillies granuleuses de la face dorsale de la carapace beaucoup plus marquées. En outre, elle se distingue de *kukenthalii* par le bord frontal moins profondément divisé et le dactyle des chélicèdes beaucoup plus court.

Viaderiana Ward, 1942

Viaderiana Ward, 1942, p. 102.

ESPÈCE-TYPE : *Viaderiana typica* Ward, 1942.

LOCALITÉ-TYPE : Ile Maurice.

WARD définit le genre par rapport à *Lithocheira* avec, pour ce dernier genre, *L. bispinosa* comme espèce de référence car il indique le genre « of Bass Strait and South Australia ». Par ailleurs, il définit l'espèce-type et seule espèce de *Viaderiana* par comparaison avec *Lithocheira quadrispinosa* Zehntner, 1894. Les deux espèces sont congénériques. Le premier pléopode mâle de *quadrispinosa* est du type habituel des espèces de *Pilumnus* ; il diffère de celui de *Lithocheira*, figuré par CHOPRA et DAS (1937, fig. 9) pour *Lithocheira bispinosa* et par BARNARD (1950, fig. 55) pour *L. kingsleyi*.

SAKAI (1939) a déjà replacé *quadrispinosa* dans *Heteropilumnus* comme BALSS (1933) l'avait fait pour d'autres espèces de *Lithocheira*. Un tel changement paraît correct pour plusieurs autres espèces et en particulier pour *Lithocheira amoyensis* Gordon, 1930, mais pas pour *quadrispinosa* qui, par la forme de sa carapace, ses fines épines (dents) antéro-latérales et d'autres caractères (précisément ceux de *Viaderiana*) serait aberrante dans *Heteropilumnus*.

La définition de WARD (1942) pour *Viaderiana*, qui se réfère principalement à la longueur et l'étroitesse des pattes ambulatoires, est particulièrement insuffisante pour séparer le genre d'avec *Pilumnus*. Sa modification permet d'inclure dans *Viaderiana* des espèces actuellement classées soit dans *Lithocheira*, soit dans *Pilumnus*.

Viaderiana se différencie de *Pilumnus* par : 1° un aspect fragile, une carapace plus ou moins quadrangulaire et aplatie avec des bords antéro-latéraux très courts et armés de deux faibles dents comme des épines ; 2° des chélicèdes avec les doigts allongés à bords coupants bien dentés et une épine à l'angle interne du carpe ; des pattes ambulatoires minces et longues ; 3° la présence, sur la carapace et les appendices, de longues soies très fines et en particulier une longue frange transversale au long du bord frontal.

Les *Viaderiana* sont de petites espèces dont la carapace ne dépasse pas 11 mm ; elles sont généralement de couleur rouge brique mêlé de blanc, ces couleurs formant parfois de remarquables dessins symétriques. Les doigts des chélicèdes,

LÉGENDE DE LA PLANCHE IV

FIG. A. — *Tweedieia noelensis* Ward, 1934, mâle de 4,7 × 6,1 mm.

FIG. B. — *Pilodius philippinensis* (Ward, 1941) ?, mâle de 7,5 × 12 mm, carapace dépouillée de son tomentum.

FIG. C. — *Trapezia wardi* nov. sp., holotype, mâle de 10 × 11 mm.

FIG. D. — *Goneplax ockelmanni* nov. sp., holotype, mâle de 3 × 5,3 mm.

qui se croisent fortement quand ils sont fermés, sont blancs avec les pointes noires, la couleur s'étendant parfois sur une partie des bords coupants.

Ces crabes habitent les biotopes sableux ou sablo-vaseux qui sont associés au récif de corail et correspondent bien à la définition de WARD (1942) : « a group of small *Pilumnus*-like crabs which inhabit tropical coral reefs. »

Aux deux espèces de *Viaderiana* déjà citées, à savoir *typica* Ward, 1942, et *quadrispinosa* (Zehntner, 1894), j'ajoute *Litocheira affinis* Tesch, 1918, *Pilumnus elegans* de Man, 1887, *P. longipes* A. Milne Edwards, 1873, et *P. taeniola* Rathbun, 1906. Toutes ces espèces n'ont que deux dents antéro-latérales ou une troisième vestigiale. Les bandes blanches de la région sous-orbitaire et ptérygostomienne de *taeniola* sur la figure de RATHBUN (1906, fig. 24b) rappellent étrangement celles d'*elegans*, sur la figure de DE MAN (1888, pl. 12, fig. 3b) ; il est possible que les deux formes soient identiques.

Malgré les travaux de RATHBUN (1923), de BALSS (1933) et de TAKEDA et MIYAKE (1968), pour ne citer que les plus significatifs, la situation des petites espèces de *Pilumnus* reste confuse. Les espèces *Pilumnus cursor* A. Milne-Edwards, 1873, *P. striatus* de Man, 1888, *P. spinicarpus* Grant et Macculloch, 1906, *P. neglectus* Balss, 1933, *P. turgidulus* Rathbun, 1911, *P. rotumanus* Borradaile, 1900, appartiennent à un même groupe proche de *Viaderiana* ; elles s'en séparent par la présence de trois dents antéro-latérales, au lieu de deux, et par une carapace plus convexe. Je ne les inclus pas dans *Viaderiana*. Des douze espèces citées, quatre ne sont connues que par les spécimens originaux. Pour les deux mieux connues, *quadrispinosa* et *cursor*, les auteurs signalent des variations intraspécifiques intéressant aussi bien la spinulation, la coloration sur le vif que l'importance et la distribution des soies. Des spécimens de *cursor* ayant par la suite été rapportés à *spinicarpus* Grant et Macculloch, 1906, et *neglectus* Balss, 1933, des caractères spécifiques ont pu être parfois considérés comme des variations ou l'inverse.

***Viaderiana typica* Ward, 1942**

(Pl. III B, C)

Viaderiana typica Ward, 1942, p. 102, pl. 6, fig. 6.

MATÉRIEL. — NMS. 1969. 12.15.3, mâle de 7,14 × 8,71 mm : Baie de Nhatrang, Vietnam, sur le récif de corail, R. SERÈNE coll. 1958.

Le présent spécimen a une carapace un peu plus large que longue alors que sur l'holotype mâle de 11 mm, elle est dite aussi large que longue sans que la mesure de sa longueur soit indiquée. Il offre une forte épine au milieu du mérus des pattes ambulatoires et tous les autres caractères indiqués par WARD (1942). Le bord supérieur du mérus du chélipède a trois épines dont la subdistale très grande et la distale petite. A l'état frais, des taches pigmentées (brun rouge) marquaient la carapace et les pattes ambulatoires ; le mérus en particulier présentait 2-3 larges bandes transverses brun rouge alternant avec le fond gris blanc. Sur la face dorsale de la carapace, les taches brunes étaient disposées symétriquement ; sur la face ventrale, une tache brune quadrangulaire couvrait l'épistome et la région sous-frontale.

Viaderiana quadrispinosa (Zehntner, 1894)

(Pl. III D)

Litocheira quadrispinosa Zehntner, 1894, p. 171, pl. 8, fig. 11. — Alcock, 1890, p. 316. — Tesch, 1918, p. 168, pl. 8, fig. 3. — Balss, 1933, p. 44. — Balss, 1938, p. 73.

Heteropilumnus quadrispinosus, Sakai, 1939, p. 541, fig. 56.

? *Litocheira* sp. ? (aff. *quadrispinosa* Zehntner), Gordon, 1934, p. 23.

? *Litocheira quadrispinosa*, Monod, 1938, p. 145, fig. 22 F, G.

MATÉRIEL. — (CF 1842), mâle de 5×6 mm : Puerto Galera, Mindoro, Philippines, récif de corail, CAMACHO coll. mai 1969.

La carapace présente la couleur caractéristique signalée par ZEHNTNER (1894). Les plus grands spécimens signalés à ce jour sont : ZEHNTNER (1894) une femelle de $3,8 \times 5$ mm (Amboina), ALCOCK (1900) un spécimen de 4×5 mm (Andamans), TESCH (1918) trois mâles, une femelle (Indonésie), les deux plus grands mâles de $5,5 \times 3,75$ mm et $6 \times 4,85$ mm, SAKAI (1939) une femelle de $4,7 \times 6$ mm (Japon), GORDON (1934) une femelle de $3,3 \times 4,5$ mm (Indonésie), MONOD (1938) un mâle de $2 \times 2,5$ mm (mer Rouge).

Pilumnus longipes A. Milne Edwards, 1873, établi pour un mâle de 8×11 mm de Nouvelle-Calédonie, est très voisin et peut-être identique. Les descriptions sont concordantes et la figure du chélipède (A. MILNE EDWARDS, 1873, pl. 10, fig. 1a) suggère l'identité. Dans l'affirmative, le nom de A. MILNE EDWARDS aurait la priorité.

Tweedieia Ward, 1934

Ward, 1934, p. 22. — Balss, 1938, p. 61.

ESPÈCE-TYPE : *Tweedieia noelensis* Ward, 1934.

LOCALITÉ-TYPE : Christmas Island, Océan Indien.

GORDON (1934) suggère l'établissement d'un sous-genre, voire d'un genre nouveau, pour y classer les espèces atypiques de *Phymodius*, c'est-à-dire *odhneri* et *laysani*. La définition de *Tweedieia* par WARD (1934) concorde avec les remarques de GORDON (1934) et les espèces du genre sont : *Tweedieia noelensis* Ward, 1934, et *T. laysani* (Rathbun, 1906).

Tweedieia noelensis Ward, 1934

(Pl. IV A)

Tweedieia noelensis Ward, 1934, p. 22, pl. 1, fig. 2.

Phymodius odhneri Gordon, 1934, p. 43, fig. 20c, 22, 23b, 24, 25b, c. — Balss, 1938, p. 61 (sans nouveau spécimen). — Forest et Guinot, 1961, p. 104 (simple citation). — Guinot, 1964, p. 85 (simple citation).

MATÉRIEL. — CF 1833, mâle de $4,7 \times 6,1$ mm : Puerto Galera, Mindoro, Philippines, CAMACHO coll. mai 1969, sur le récif de corail.

J'ai identifié de la baie de Nhatrang, Vietnam, un autre spécimen de même taille qui appartient aux collections de l'Institut Océanographique de Nhatrang. Ces spécimens de la Mer de Chine, localité du type d'*odhneri*, sont iden-

tiques à *noelensis* de l'Océan Indien. BALSS (1938), après comparaison dans les collections du British Museum du type de *noelensis* avec celui de *Phymodius odhneri* Gordon, 1934, a signalé l'identité des deux formes, sans indiquer sa position sur la validité du nom. Je donne la priorité au nom de WARD, l'espèce de GORDON ayant été décrite à la même date dans un autre genre.

***Tweedieia laysani* (Rathbun, 1906) nov. comb.**

Phymodius laysani, Rathbun, 1906, p. 858, text-fig. 19, pl. 12, fig. 8. — 1911, p. 226. — Gordon, 1934, p. 47, fig. 23c, 25a. — Balss, 1938, p. 55. — Edmondson, 1946, p. 296, fig. 179 d. — 1962, p. 280, fig. 23c.

? *Phymodius* aff. *laysani*, Guinot, 1964, p. 85, pl. 10, fig. 3.

GUINOT (1964) indique que ses spécimens d'Aldabra appartiennent peut-être à une espèce différente de *laysani* dont la localité-type est les îles Hawaï. Le type est un mâle de $5,8 \times 8,3$ mm ; RATHBUN (1911) cite un mâle de $8 \times 11,3$ mm des Chagos ; GUINOT (1964), une jeune femelle ; il existe aussi un spécimen identifié par PESTA.

***Pilodius philippinensis* (Ward, 1941) ?**

(Pl. IV B)

Chlorodopsis philippinensis Ward, 1941, p. 11.

MATÉRIEL. — NMS. 1969. 11.24.17-20, quatre mâles de $7,5 \times 12$, 7×11 , 7×11 , $6,8 \times 10$ mm : Poulo Sakit, dans la baie de Djakarta, Indonésie, R. SERÈNE coll. 1963.

L'espèce pas encore figurée n'a jamais été signalée depuis sa description. C'est avec réserve que je lui rapporte les présents spécimens, qui se séparent des autres espèces de *Pilodius* par l'épais tomentum laineux qui recouvre les régions de la carapace ; les sillons qui séparent les régions en sont dépourvus et forment un dessin en creux comme sur certains tapis de haute laine. Parfois, les granules de la carapace sont visibles dans l'épaisseur du tomentum. Ces spécimens correspondent à la description assez sommaire de WARD (1941). Le pléopode mâle diffère de celui de toutes les autres espèces de *Pilodius*. C'est une espèce très commune sur le littoral du Sud-Est Asiatique où elle habite généralement la partie morte et envasée du récif de corail. Je l'ai recoltée aux Philippines, à Singapour, en Malaisie, au Vietnam. J'ai également trouvé des spécimens dans des séries en collection identifiés *melanochira* (= *nigrocrinitus*) ; cette dernière espèce a le même habitat.

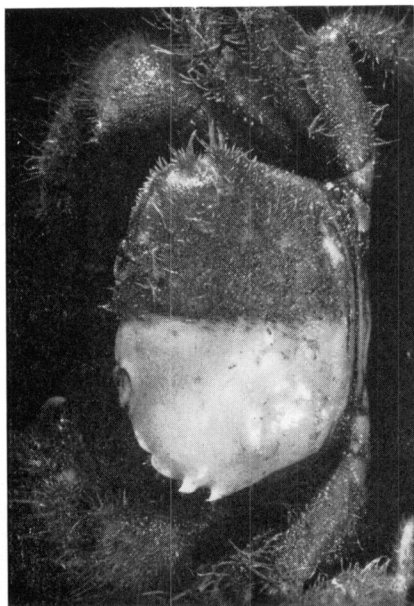
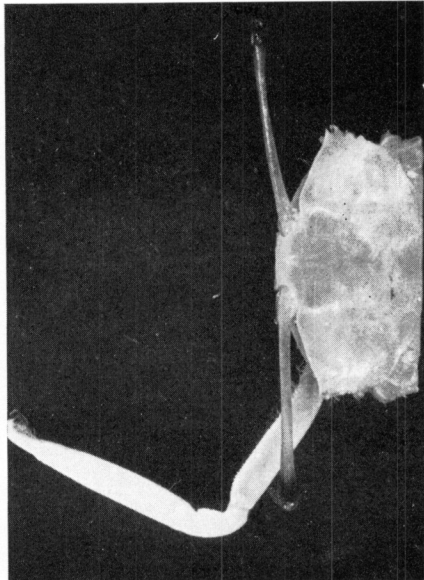
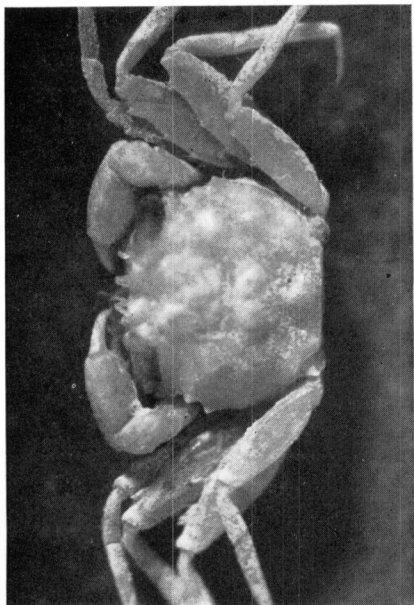
LÉGENDE DE LA PLANCHE V

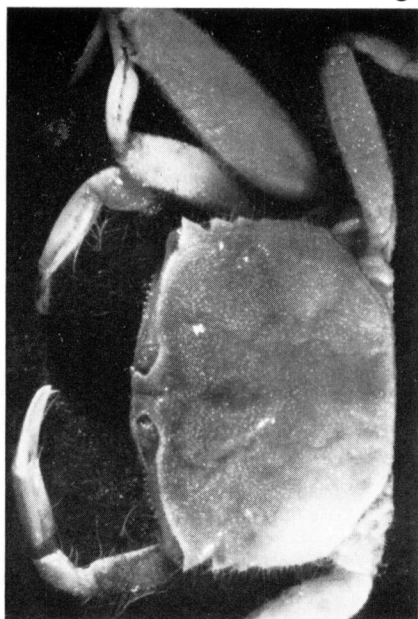
FIG. A. — ? *Rhizopa sasekumari* nov. sp., holotype, femelle de $10,6 \times 16,2$ mm.

FIG. B. — *Lophoplax teschi* nov. sp., holotype, femelle de $11,5 \times 14$ mm.

FIG. C. — *Shenius anomalum* (Shen, 1935), mâle de $3,8 \times 4,5$ mm.

FIG. D. — *Macrophthalmus* (*Macrophthalmus*) *philippinensis* nov. sp., holotype, mâle de $5,6 \times 10$ mm.

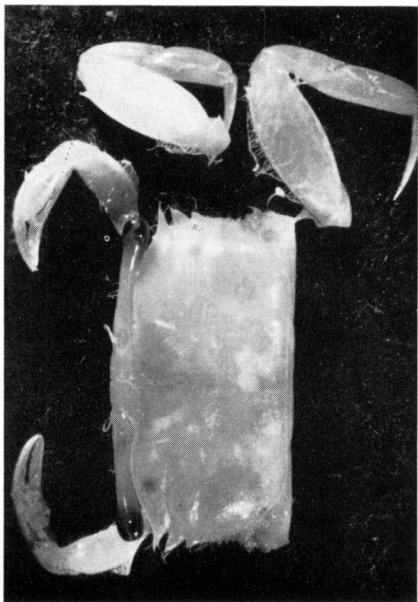




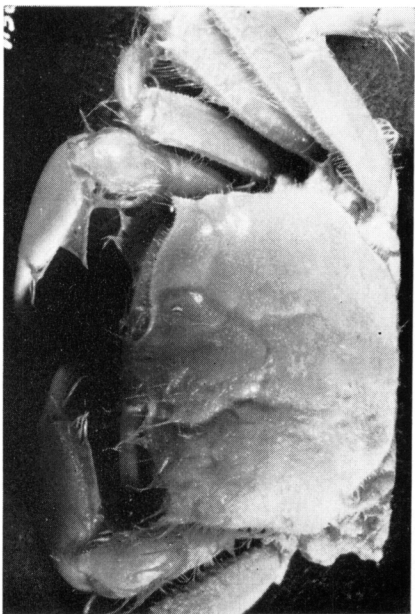
C



D



A



B

Pilodius maotieni nov. sp.

Chlorodopsis pilumnoides, Serène and Luom, 1958, p. 102, pl. 1C, 3A, 4B. — 1959 (part), p. 302, fig. 21, 56 ; pl. 3A.

Not *pilumnoides* (White, 1847).

Not *Chlorodopsis pilumnoides*, Serène and Luom, 1959, pl. 1A = *pilumnoides* (White, 1847).

MATÉRIEL. — Holotype, ION 41915, mâle de 11,5 × 16,5 mm : Baie de Nha-trang, R. SERÈNE and LUOM coll. 1957.

LOCALITÉ-TYPE : Nha-trang, Vietnam. Holotype déposé à l'Institut Océanographique de Nha-trang, Vietnam.

La nouvelle espèce est établie pour les spécimens rapportés à *pilumnoides* par SERÈNE et LUOM (1958 et 1959) ; seul le spécimen identifié par ALCOCK (1898) et illustré par ces auteurs (1959, pl. 1A) est un *pilumnoides* ; tous les autres sont des *maotieni*. Je désigne comme holotype le spécimen ION 41915 ; les autres spécimens sont des paratypes. Le pléopode mâle de *maotieni*, figuré par SERÈNE et LUOM (1958, pl. 4b ; 1959, fig. 2A), diffère de celui de *pilumnoides* figuré par GORDON (1934, fig. 26), SAKAI (1939, text-fig. 43), GUINOT (1958, fig. 25). Les quatre spécimens de *pilumnoides* du Musée de Singapour ont un pléopode identique à celui des *pilumnoides* illustré par ces auteurs ; toutefois dans les conditions naturelles, la languette distale de l'apex est beaucoup plus longue et davantage inclinée en arrière ; parce qu'elle pointe en profondeur vers un plan beaucoup plus bas que la courbure subdistale du pléopode, elle apparaît plus courte sur les dessins à plat. D'après la figure de leur pléopode, les spécimens rapportés à *pilumnoides* par SANKARANKUTTY (1962, fig. 38, 39) sont des *nigrocrinitus*.

Pilodius luomi nov. sp.

Chlorodopsis granulata, Serène et Luom, 1959, p. 307, fig. 1A, 2E, F ; pl. 1D, 3C, F. Not *Pilodius granulatus* Stimpson, 1858.

MATÉRIEL. — Holotype, NMS. 1969. 11.26.1, mâle de 7 × 11 mm ; paratypes, NMS. 1965. 11.11.39-48, mâles et femelles (la plus petite femelle ovigère de 5 × 7 mm) : Horsbourg Lighthouse, South China Sea, off Singapour, Coll. 1934 det. (non publié) comme *Chlorodopsis granulatus* par le Dr. TWEEDIE.

LOCALITÉ-TYPE : Phare de Horsbourg près Singapour. L'holotype, déposé au Musée National de Singapour, a été choisi dans la grande série (paratypes) de la même localité, probablement récoltée par le gardien du phare, M. MONTEIRO.

LÉGENDE DE LA PLANCHE VI

FIG. A. — *Macrophthalmus (Macrophthalmus) gallardoi* nov. sp., holotype, mâle de 5,5 × 9 mm.

FIG. B. — *Macrophthalmus (Venitus) barnesi* nov. sp., holotype, mâle de 12 × 15 mm.

FIG. C. — *Macrophthalmus (Venitus) vietnamensis* nov. sp., holotype, mâle de 11,66 × 15,33 mm.

FIG. D. — Même spécimen, holotype, mâle de 11,66 × 15,33 mm.

Toutes les photographies sont de l'auteur, sauf celles de la planche V qui est de M. QUANG NHUT BAN, photographe de l'Institut Océanographique de Nha-trang.

L'espèce, voisine de *granulatus* et de *miersi*, a comme ces dernières la couleur noire du doigt fixe du chélicépède mâle encerclant toute la paume. Elle se sépare de *granulatus* en particulier par la disposition du premier pléopode mâle qui est celui figuré sous le nom de *granulatus* par SERÈNE et LUOM (1959, fig. 2 E, F) ; il est très différent de celui de *granulatus* Stimpson figuré par SAKAI (1939, text-fig. 41).

WARD (1936) a établi *miersi* en comparant ses spécimens d'Australie avec des spécimens de *granulatus* provenant de Singapour, qui étaient très certainement des *luomi*. Il est donc possible que *miersi* et *granulatus* soient identiques. L'espèce *luomi* ne dépasse guère 10 mm en largeur et est plus petite que *granulatus* et *miersi* qui atteignent respectivement 19,5 et 17 mm. Elle est connue de Nhatrang (Vietnam) et de Singapour et illustrée par SERÈNE et LUOM (1959).

Liocarpilodes harmsi (Balss, 1934) nov. comb.

Pilodius harmsi, Balss, 1934, p. 228, fig. 2. — 1938, p. 56. — Tweedie, 1947, p. 31. — Forest et Guinot, 1961, p. 93, fig. 85a, b.

Chlorodopsis natalensis, Ward, 1934, p. 21, pl. 1, fig. 6.

FOREST et GUINOT (1961) pensent que l'espèce appartient à un genre différent de *Pilodius* et publient le dessin du premier pléopode mâle. Il est remarquablement voisin de celui de *Liocarpilodes biunguis* (Rathbun, 1906) que publient également ces auteurs, mais ces derniers ne font pas le rapprochement.

La comparaison de spécimens des deux espèces dans les collections du Musée de Singapour confirme qu'elles sont congénériques ; carapace, chélicépèdes aussi bien qu'ornementation granulaire sont identiques. Les spécimens de *biunguis* du Musée de Singapour n'ont pas encore été signalés ; deux proviennent de Padang, côte Sud de Sumatra et un de Puerto Galera, Mindoro, Philippines ; ils ont été récoltés et identifiés par l'auteur.

Trapezia wardi nov. sp.

(Pl. IV C)

Trapezia tigrina, Ward, 1939, p. 13, fig. 15, 16.

Not *tigrina*, Eydoux and Souleyet, 1841.

MATÉRIEL. — Holotype, NMS. 1969. 12.20.11, mâle de 10 × 11 mm ; paratype, NMS. 1969. 12.20.12, femelle de 10 × 10,5 mm : Baie de Nhatrang, Vietnam, coll. R. SERÈNE, 1958, sur *Pocillopora*.

Holotype et paratype déposés au Muséum national de Singapour.

DIAGNOSE. — Espèce proche de *danai* dont elle se sépare par 1° carapace plus étroite ; 2° angles orbitaux externes et dents épibranchiales plus aigus ; 3° mérus du chélicépède plus court avec le bord antérieur armé de 6-7 dents aiguës se terminant en épines courbes. Sur *danai* ce bord est armé de 8-10 dents courtes et ne se terminant pas en pointe courbe aiguë, comme si les dents étaient subdivisées (DANA, 1852) ou cassées (DE MAN, 1888). Ce caractère, figuré par ces deux auteurs pour des spécimens rapportés avec réserve à *maculata*, est en quelque sorte identique à celui signalé par FOREST et GUINOT (1961) sur *guttata*.

Les spécimens rapportés par WARD (1939) à *tigrina* diffèrent morphologiquement de l'espèce de EYDOUX et SOULEYET (1841) dont j'ai examiné le type au Muséum de Paris. Ils appartiennent très probablement à la nouvelle espèce ici décrite et dont j'ai identifié (non publié) des spécimens dans plusieurs collections de *maculata* du Muséum de Paris.

SITUATION. — *Trapezia wardi* appartient au groupe d'espèces de *Trapezia* qui ont la carapace et les pattes marquées de points ou taches rouges sur un fond de couleur claire, généralement blanc rosâtre. Ce sont : *rufopunctata* (Herbst, 1801), *acutifrons* A. Milne Edwards, 1864, *maculata* (MacLeay, 1838), *tigrina* Eydoux et Souleyet, 1841, *intermedia* Miers, 1888, *danai* Ward, 1939. De nombreux auteurs considèrent *rufopunctata* comme seule espèce valide et font des autres formes, soit des variétés, soit des synonymes. La situation de ces formes est très confuse. Si l'on donne d'une manière générale priorité aux caractères morphologiques sur ceux d'ornementation (taille et nombre des taches de couleur), les espèces avec le bord frontal denté et le bord inférieur de la paume du chélicépède en dent de scie ou granulaire (*rufopunctata*, *acutifrons*, *maculata*, *tigrina*) se séparent nettement de celles qui ont un bord frontal lobulé et le bord inférieur de la paume du chélicépède lisse (*danai*, *intermedia*, *wardi*).

Goneplax ockelmanni nov. sp.

(Pl. IV D)

MATÉRIEL. — Holotype, mâle de $3 \times 5,2$ mm : Thai Danish Expedition 1966, St. 1004-9, T. 30 B (Andaman Sea), Dr. OCKELMANN coll.

LOCALITÉ-TYPE : Côtes de Thaïlande, Mer des Andamans. L'holotype sera déposé au Musée zoologique de Copenhague.

DIAGNOSE. — Espèce proche de *nipponensis* Yokoya, 1934, mais s'en séparant par ses chélicépèdes avec un mérus qui, distalement, débordé beaucoup plus les bords de la carapace, et qui est dépourvu, sur le bord postérieur, de l'épine existant sur *nipponensis*. Par ailleurs, le premier pléopode mâle est différent.

? **Rhizopa sasekumari** nov. sp.

(Pl. V A)

MATÉRIEL. — Holotype, NMS. 1969. 12.2.7, femelle de $10,6 \times 16,2$ mm : Port Swettenham, Malaisie, SASEKUMAR coll. 28/10/1968 ; sur banc littoral vaseux.

LOCALITÉ-TYPE : Port Swettenham, Malaisie. Holotype déposé au Musée national de Singapour.

La nouvelle espèce appartient aux Rhizopinae dans les Carcinoplacidae et est décrite avec quelque réserve comme *Rhizopa*. Elle se distingue de la seule autre espèce du genre : *Rhizopa gracilipes* Stimpson, 1858, par les deux dents antéro-latérales postérieures qui sont triangulaires et saillantes (alors que les quatre dents sont faibles et arrondies sur *gracilipes*), et par la carapace et les pattes garnies d'un dense revêtement de soies qui n'existe pas sur *gracilipes*. Elle n'est pas sans relation avec *Typhlocarcinus dentatus* Stephensen, 1945, qui a un revêtement semblable, mais dont les quatre dents antéro-latérales sont également arrondies. Par ailleurs, *sasekumari* a une plus grande taille et,

par ce caractère, elle est plus proche de *gracilipes*. J'identifie à *sasekumari* trois autres spécimens, tous femelles (deux de la côte occidentale de Malaisie et un de Labuan, Borneo), identifiés aff. *Typhlocarcinus* dans les collections du Musée de Singapour.

***Eucrate alcocki* nov. sp.**

Eucrate crenata var. *dentata*, Alcock, 1900, p. 301. — Chhappgar, 1957, p. 39, pl. 11, fig. j, k, l.

Not *Heteroplax dentata* Stimpson, 1858.

MATÉRIEL. — Holotype, mâle de 25 × 20 mm : Baie de Nhatrang, Vietnam, R. SERÈNE coll. 1954. Déposé au Muséum national d'Histoire naturelle de Paris.

Selon SAKAI (1939), *Heteroplax* Stimpson, 1858, est un genre différent d'*Eucrate* de Haan, 1835. Le type de la nouvelle espèce correspond aux spécimens identifiés *Eucrate crenata* var. *dentata* par ALCOCK (1900) et CHHAPGAR (1957) et par erreur identifiés avec l'espèce *Heteroplax dentata* Stimpson, 1858, qui est différente. La nouvelle espèce *alcocki* remplace donc dans la clé de CAMPBELL (1969) la forme mentionnée sous le nom de *Eucrate dentata* (Stimpson, 1858).

***Lophoplax teschi* nov. sp.**

(Pl. V B)

MATÉRIEL. — Holotype, Ng 862, femelle de 11,5 × 14 mm : Naga Expedition, St. 60-211, 10° 41'N, 100° 41'E, South China Sea, Beam Trawl, 37 m deep, bottom : fine sand and mud, 27 February 1960.

L'holotype sera probablement déposé à l'U.S.N.M. (Smithsonian) Washington.

DIAGNOSE. — Espèce caractérisée par des dents antéro-latérales denticulées et de fortes élévations transverses sur les régions branchiales. Elle se sépare de *bicristata* Tesch, 1918, et de *sculpta* (Stimpson, 1858) par l'absence de lobes ou crêtes sur les régions protogastriques et épigastriques et par la disposition des dents antéro-latérales qui sont aplaties dans ces deux espèces. Elle diffère davantage de *takukurai* Sakai, 1935, qui ne présente aucune saillie sur la face dorsale de la carapace. J'ai identifié dans les collections de « Scripps Institute of Oceanography, La Jolla, California », lors d'une brève visite, un spécimen mâle d'à peu près même taille et provenant de la même récolte. La publication de son pléopode présenterait un intérêt certain.

***Shenius* nov. gen.**

DIAGNOSE. — Carapace plus large que longue, à surface dorsale rugueuse avec tubercules disposés symétriquement. Pattes ambulatoires minces et sans longues soies. Abdomen mâle avec forte contraction du segment 5 et très grand élargissement en trèfle du telson. Premier pléopode mâle faiblement courbé distalement avec plusieurs grosses épines près de l'apex.

ESPÈCE-TYPE : *Camptandrium anomalum* Shen, 1935.

LOCALITÉ-TYPE : côtes de Chine.

Parmi les genres établis au siècle dernier, *Camptandrium* est l'un des rares dont la définition originale comprenne la description du premier pléopode mâle.

Ce pléopode présente une forme très particulière bien illustrée par SHEN (1932, fig. 140 e) pour *Camptandrium sexdentatum*; celui d'*elongatum* est semblable. Celui d'*anomalum*, figuré par SHEN (1935, fig. 10 b), est entièrement différent. Sur *elongatum*, l'abdomen du mâle ne présente qu'une faible contraction du segment 5 et le telson est subtriangulaire sans rien qui rappelle l'élargissement en trèfle de celui d'*anomalum*. Le genre *Camptandrium* Stimpson, 1858, contient *C. sexdentatum* Stimpson, 1858, *elongatum* Rathbun, 1929 (espèces des côtes de Chine mais qui s'étendent plus au sud; *elongatum* est commun à Singapour) et *starmuhlneri* Pretzmann, 1968, de Nouvelle-Calédonie.

Shenius anomalum (Shen, 1935) nov. comb.
(Pl. V C)

Camptandrium anomalum, Shen, 1935, p. 31, fig. 8b, 9a-d. — Tweedie, 1937, p. 162.

MATÉRIEL. — NMS. 1965. 7.9.18, mâle de 3,8 × 4,5 mm : Johore Straits, 10/1934, TWEEDIE det. 1937, p. 162.

La collection du Musée national de Singapour possède plusieurs séries de spécimens de diverses localités de Singapour; le spécimen cité (qui est celui photographié) appartient à une de ces séries.

Macrophthalmus (Macrophthalmus) philippinensis nov. sp.
(Pl. V D)

MATÉRIEL. — Holotype, NMS. 1969. 12.12.1, mâle de 5,6 × 10 mm; paratype, NMS. 1969. 12.12.2, mâle de 5,6 × 10 mm : Busuanga, Palawan, Philippines, NORTON et DAYRIT coll. 10-30/5/1933.

LOCALITÉ-TYPE : Busuanga, Palawan, Philippines. Holotype et paratype déposés au Musée national de Singapour. Quatre autres paratypes sont déposés au Musée national des Philippines à Manille.

DIAGNOSE. — Espèce appartenant, dans le sous-genre *Macrophthalmus* (cf. BARNES, 1967), au groupe des espèces caractérisées par des pédoncules oculaires dépassant distalement les bords de la carapace : *telescopicus* (Owen, 1839), *verreauxi* H. Milne Edwards, 1848, *latipes* Borradaile, 1902, *milloti* Crosnier, 1965, *transversus* (Latreille, 1817), *graefferi* A. Milne Edwards, 1873. À noter que *verreauxi*, contrairement à l'opinion admise, est une espèce différente de *telescopicus*. L'espèce *philippinensis* se différencie de toutes les espèces du groupe par plusieurs caractères, les plus remarquables étant les très longs chélicèdes des mâles et la présence d'une forte dent subproximale séparée en deux masses distinctes sur le bord coupant du dactyle. C'est une espèce de petite taille.

Macrophthalmus (Macrophthalmus) gallardoi nov. sp.
(Pl. VI A)

MATÉRIEL. — Holotype, NMS. 1969. 12.11.6, mâle de 5,5 × 9 mm; paratypes, NMS. 1969. 12.5.10-13, une femelle de 6 × 10 mm et deux petits mâles : Baie de Nhatrang, Vietnam, Dr. TRAN NGOC LOI coll. 1961, fond de vase sableux, 10 m.

LOCALITÉ-TYPE : Baie de Nhatrang, Vietnam. Holotype et paratypes déposés au Musée national de Singapour.

DIAGNOSE. — Espèce proche de *dentatus* Stimpson, 1858, mais s'en séparant par 1° les angles externes beaucoup plus courts et dirigés vers l'extérieur ; 2° la présence de deux dents antéro-latérales en arrière de l'angle orbitaire externe au lieu des 3-4 qui caractérisent *dentatus* ; 3° les chélicèdes mâles faibles et beaucoup plus courts ; ils diffèrent peu de ceux de la femelle mais sont plus renflés et garnis de soies à la face interne de la paume ; 4° pattes ambulatoires comparativement plus courtes et plus larges.

Macrophthalmus (Venitus) barnesi nov. sp.

(Pl. VI B)

MATÉRIEL. — Holotype, NMS. 1969. 12.3.1, mâle de 12×15 mm : Palawan, Philippines, NORTON et DAYRIT coll. mai 1963, par dragage.

LOCALITÉ-TYPE : sur les côtes de Palawan, Philippines. Holotype déposé au Musée national de Singapour.

DIAGNOSE. — Espèce proche de *gastrodes* Kemp, 1915, et s'en séparant par 1° l'angle orbitaire externe triangulaire aigu pointant vers l'avant avec le bord latéral convergeant fortement en arrière ; 2° les incisions séparant la première dent antéro-latérale de l'angle orbitaire externe et de la seconde dent antéro-latérale très faibles et non largement ouvertes comme sur *gastrodes* ; 3° le chélicèpe mâle normalement développé avec une paume aussi haute que la demi-longueur du propode, doigt compris ; 4° la présence d'une très grande dent molariforme occupant presque toute la moitié proximale du bord coupant du dactyle.

Macrophthalmus (Venitus) vietnamensis nov. sp.

(Pl. VI C, D)

MATÉRIEL. — Holotype, NMS. 1969. 12.5.7, mâle de $11,66 \times 15,33$ mm ; paratype, femelle de 13×17 mm : Mer de Chine du Sud, au large de la pointe de Camau, coll. dans les chaluts à crevettes par le bateau du projet Vietnam/UNDP pour l'exploration des fonds de pêches, 28/11/1969.

Holotype et paratype déposés au Musée national de Singapour.

DIAGNOSE. — Espèce avec petit chélicèpe mâle presque identique à celui de la femelle, caractère confirmant sa relation avec *gastrodes*, mais plus proche de *barnesi*, dont elle diffère par 1° la carapace plus granuleuse et moins poilue ; 2° en arrière de l'angle orbitaire externe, deux dents triangulaires aiguës, séparées par des incisions plus ouvertes et une troisième dent indiquée ; 3° la carapace plus quadrangulaire (largeur entre les pointes des premières dents antéro-latérales égale à celle entre les pointes des angles orbitaires externes ; elle est nettement plus grande sur *barnesi*, qui a les bords latéraux beaucoup plus divergents en arrière) ; 4° les pattes ambulatoires plus longues et plus étroites ; 5° une épine subdistale au bord supérieur du mérus de la dernière patte (absente sur *barnesi*) ; 6° une crête transversale sur le milieu du segment abdominal 3 (absente sur *barnesi*). L'espèce est en outre comparativement beaucoup moins poilue que *barnesi*.