

***Altelatipes falkenhaugae* n. gen., n. sp.**
(Crustacea, Decapoda, Benthescymidae)
de la ride médio-atlantique nord

Alain CROSNIER

Muséum national d'Histoire naturelle, Département Systématique et Évolution,
case postale 51, 57 rue Cuvier, F-75231 Paris cedex 05 (France)

Alexander VERESHCHAKA

Institute of Oceanology, Russian Academy of Sciences,
Krasikova Street 23, 117851 Moscou (Russie)
alv@ocean.ru

Crosnier A. & Vereshchaka A. 2008. — *Altelatipes falkenhaugae* n. gen., n. sp. (Crustacea, Decapoda, Benthescymidae) de la ride médio-atlantique nord. *Zoosystema* 30 (2): 399-411.

RÉSUMÉ

Sept spécimens d'une crevette de la famille Benthescymidae appartenant à un nouveau genre et une nouvelle espèce, *Altelatipes falkenhaugae* n. gen., n. sp., ont été récoltés avec un chalut pélagique, au cours de pêches faites jusqu'à 2300 m de profondeur sur la ride médio-atlantique nord. *Altelatipes*, très proche de *Benthescymus*, s'en différencie, entre autres, par la présence d'une carène dorsale sur le troisième segment abdominal, des deuxième maxillipèdes dont le mérus est très élargi et dissimulé, en vue ventrale, l'ensemble carpe-propode-dactyle lorsqu'il est replié, un pétasma dont le lobule ventrolatéral dépasse le lobule dorsolatéral. Deux autres espèces placées jusqu'à présent dans le genre *Benthescymus*, *B. carinatus* Smith, 1884 et *B. brevirostris* Kikuchi & Nemoto, 1991, sont transférées dans la genre *Altelatipes*. Les trois espèces de ce genre, qui fréquentent toutes trois les eaux profondes, se distinguent entre elles principalement par le rostre, les carènes de la carapace, le pétasma et l'appendix masculina.

MOTS CLÉS

Crustacea,
Decapoda,
Penaeoidea,
Benthescymidae,
ride médio-atlantique
nord,
eaux profondes,
genre nouveau,
espèce nouvelle.

ABSTRACT

Altelatipes falkenhaugae n. gen., n. sp. (Crustacea, Decapoda, Benthescymidae) from the northern Mid-Atlantic Ridge.

Seven specimens of a benthescymid shrimp belonging to a new genus and a new species, *Altelatipes falkenhaugae* n. gen., n. sp., were obtained by fishing with a pelagic trawl on the northern Mid-Atlantic Ridge, down to a depth of 2300 m. *Altelatipes* n. gen. is very close to *Benthescymus* and is distinguished by having a dorsal carina on the third abdominal segment, second maxilliped with an expanded merus concealing, in ventral view, the whole carpus-propodus-dactylus when folded and a petasma with a ventrolateral lobule overreaching the dorsolateral lobule. Two other species, previously classified in *Benthescymus*, *B. carinatus* Smith, 1884 and *B. brevirostris* Kikuchi & Nemoto, 1991, are here transferred to *Altelatipes*. Characters which separate the three species now in this genus, all of which occur in deep water, are differentiated in the rostrum, the carinae of the carapace, the sixth abdominal segment, the petasma and the appendix masculina.

KEY WORDS

Crustacea,
Decapoda,
Penaeoidea,
Benthescymidae,
northern Mid-Atlantic
Ridge,
deep water,
new genus,
new species.

INTRODUCTION

En juin 2004, le navire de recherche *G. O. Sars* a effectué une campagne sur la ride médio-atlantique nord (Fig. 1) au cours de laquelle des pêches au moyen de deux types de chaluts pélagiques, le macrozooplancton trawl (MT) à mailles de 3 mm et l'Åkra trawl (ÅT) à maille de 22 mm, ont été effectuées.

Les crustacés décapodes pélagiques alors récoltés ont été triés par l'un d'entre nous (AV) lors d'un séjour à la station de recherches de Flødevigen dépendant de l'Institute of Marine Research de Norvège. Parmi les crevettes, sept spécimens, malheureusement tous en mauvais état, appartenant à une même espèce, n'ont pu être identifiés et se sont révélés appartenir à un genre nouveau et une espèce nouvelle.

Ce sont ces spécimens qui sont étudiés dans la présente note.

Les dimensions indiquées sans spécification correspondent à la longueur de la carapace mesurée du fond de l'orbite à la partie dorsale du bord postérieur de la carapace.

Le matériel étudié est déposé dans les collections de l'Institute of Marine Research de Norvège, à l'exception d'une femelle paratype conservée au Muséum national d'Histoire naturelle, Paris.

SYSTÉMATIQUE

Famille BENTHESCYMIDAE
Wood-Mason, 1891

Genre *Altelatipes* n. gen.

ESPÈCE TYPE. — *Altelatipes falkenhaugae* n. sp.

ESPÈCES INCLUSES. — *Altelatipes falkenhaugae* n. sp. récolté sur la ride médio-atlantique, entre 41°14'-53°04'N et 28°16'-37°17'W, *A. brevirostris* (Kikuchi & Nemoto, 1991) n. comb. du nord-ouest Pacifique et *A. carinatus* (Smith, 1884) n. comb. connu de l'Atlantique nord occidental et oriental, de la côte est de l'Afrique du Sud, de la Réunion, du sud de l'Inde et du nord-ouest Pacifique.

ÉTYMOLOGIE. — Du latin *alte*: adverbe, en profondeur, *latus*: adjectif, large (devient *lati* en composition) et *pes*: membre qui sert à marcher ou à saisir, le tout en référence à la forme du mérus des deuxièmes maxillipèdes et à celle de l'ischion et du mérus des troisièmes. Genre masculin.

DIAGNOSE. — Tégument du corps mou. Rostre court et haut ne dépassant pas la base de la cornée de l'œil, comprimé latéralement, à bord supérieur convexe, inerme ou avec une dent, à bord inférieur sans dent. En dehors de celle éventuelle du rostre, carapace armée uniquement d'une petite dent branchiostège implantée sur son bord antérieur, et présentant de nombreux sillons et carènes très marquées dans les zones cervicale, postcervicale,

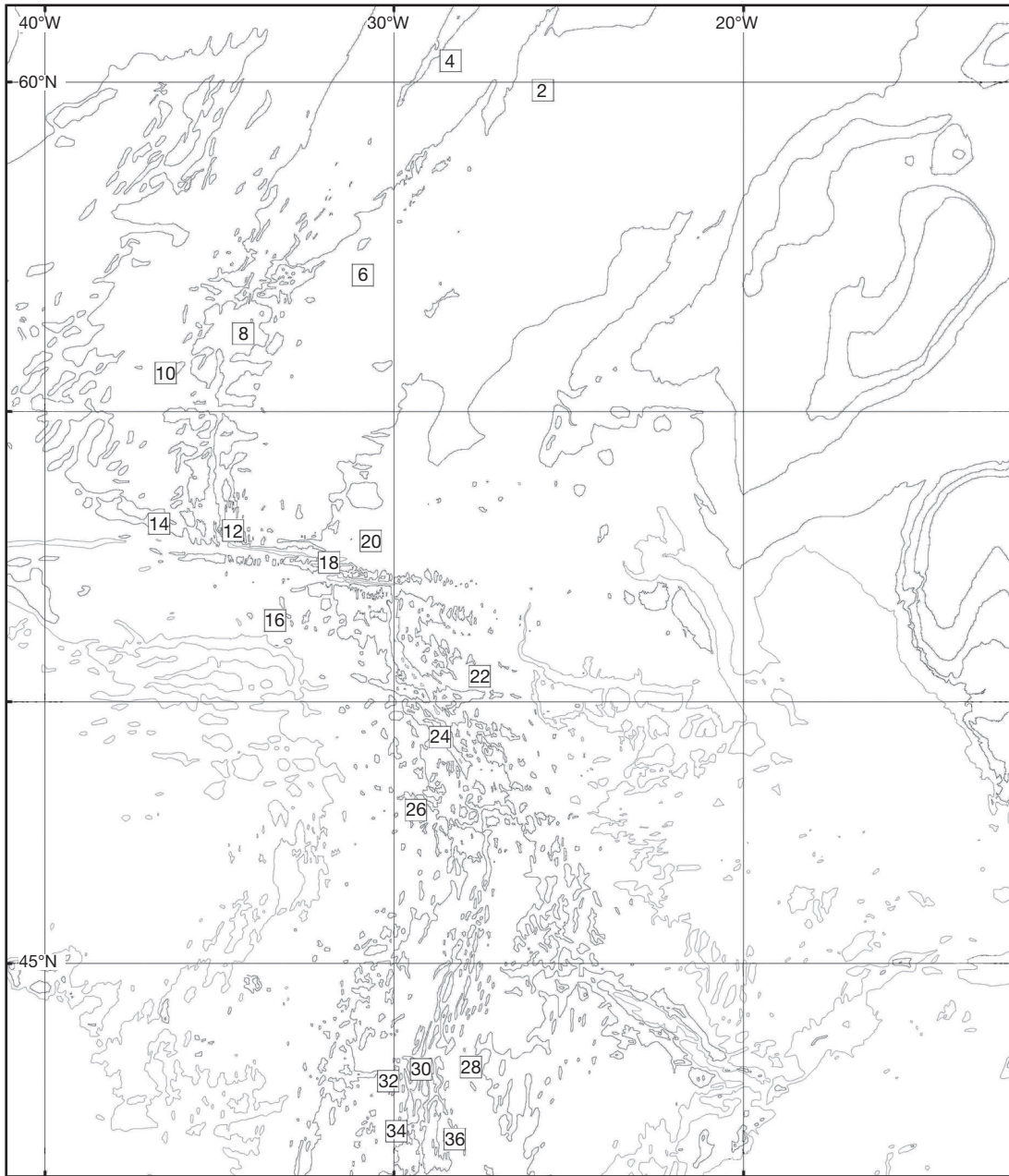


FIG. 1. — Carte de localisation des superstations, campagne MAR-ECO, navire de recherche G.O. Sars, juin 2004, leg 1.

hépatique et branchiocardiaque. Face dorsale des premier et second segments abdominaux régulièrement arrondi transversalement, partie toujours visible de la face dorsale des troisième, quatrième, cinquième et sixième segments

abdominaux carénée. Telson armé de quatre paires d'épines latérales mobiles, les épines de la dernière paire, distales, encadrant l'extrémité en forme de pointe du telson.

Cornée de l'œil modérément pigmentée, un peu plus

TABLEAU 1. — Distribution des branchies, épipodes et exopodes dans le genre *Atelatipes* n. gen.

Somite	VII (Mxp1)	VIII (Mxp2)	IX (Mxp3)	X (P1)	XI (P2)	XII (P3)	XIII (P4)	XIV (P5)
Pleurobranchies	–	–	1	1	1	1	1	1
Arthrobranchies	1	2	2	2	2	2	2	–
Podobranchies	–	1	1	1	1	1	–	–
Épipodes	1	1	1	1	1	1	1	–
Exopodes	1	1	1	petit	petit	petit	petit	–

large que le pédoncule avec un tubercule conique vers le milieu de son bord interne. Mérous des deuxième maxillipèdes et ischion et mérous des troisième très élargis. Premiers péréiopodes à ischion et mérous modérément élargis; autres péréiopodes grêles; dactyle des quatrième et cinquième uniarticulé.

Distribution des branchies épipodes et exopodes indiquées dans le Tableau 1.

Exopodes des péréiopodes petits mais bien visibles.

Pétasma (Fig. 6) ouvert, peu élargi (presque trois fois plus long que large) avec un lobule ventrolatéral dépassant le lobule dorsolatéral.

Thélycum ouvert, sans réceptacles séminaux.

REMARQUES

Ce genre est très proche de *Benthescycymus* Bate, 1881. Il s'en distingue par :

- la présence d'une carène dorsale bien marquée sur la partie toujours visible du troisième segment abdominal;
- par le mérous des deuxième péréiopodes ainsi que l'ischion et le mérous des troisième et ceux des premiers péréiopodes élargis;
- par un pétasma qui présente un lobule ventrolatéral dépassant le lobule dorsolatéral (alors que c'est le contraire qui est observé chez les espèces de *Benthescycymus*);
- un rostre court, peu pointu à son extrémité et sans dent sur son bord supérieur ou avec une seule peu marquée.

Ce genre est proche également des genres *Gennadas* et *Bentheogennema* par l'élargissement et la conformation des deuxième et troisième maxillipèdes et des premiers péréiopodes. Il se distingue de *Gennadas*, entre autres, par la répartition des podobranchies (une seule, située sur les Mxp2 chez *Gennadas*), l'absence de carène dorsale sur les cinq premiers segment abdominaux et le telson à extrémité tronquée et qui ne porte qu'une seule paire

d'épines latérales. De *Bentheogennema*, *Atelatipes* se distingue en particulier par l'absence de carène dorsale sur les cinq premiers segments abdominaux et l'extrémité du telson tronquée.

Atelatipes falkenbaugae n. sp. (Figs 1-5; 6A-C; 7A-C)

HOLOTYPE. — Ride médio-atlantique. MAR-ECO Programme, leg 1 : super station 14, local station 340, serial number 1051, 53°04'N, 37°17'W, 1478-665 m, MT, 1 ♀ 29,4 mm (IMR 2310).

PARATYPES. — Super station 24, local station 351, serial number 1097, 49°12'N, 29°16'W, 765-16 m, AT, 1 ♀ 29,6 mm (IMR 10950). — Super station 28, local station 356, serial number 1110, 42°52'N, 28°16'W, 2308-1475 m, MT, 1 ♂ 19,7 mm (IMR 15006). — Super station 28, local station 357, serial number 1115, 42°48'N, 28°07'W, 1763-818 m, AT, 1 ♂ 19,8 mm (IMR 28158). — Super station 30, local station 358, serial number 1118, 42°54'N, 30°41'W, 2283-1480 m, MT, 1 ♀ 20,3 mm (IMR 2944). — Super station 36, local station 366, serial number 1147, 41°14'N, 29°45'W, 1795-780 m, AT, 1 ♂ 26,0 (IMR 27920-1); 1 ♀ 22,3 mm (MNHN-Na 16397).

ÉTYMOLOGIE. — Cette espèce est ainsi nommée en l'honneur du Dr Tone Falkenbaug qui, dans le cadre du programme MAR-ECO, joue un rôle déterminant pour l'analyse des récoltes de crustacés décapodes.

DISTRIBUTION. — Cette espèce n'a encore été trouvée que dans une zone géographique réduite de la ride médio-atlantique, comprise entre 53°04'-41°14'N et 37°17'-28°16'W. Les captures ont été faites lors de traits ayant parcouru des profondeurs très diverses, comprises entre 16 et 2308 m. Il apparaît toutefois que cette espèce vit à de grandes profondeurs, tout en faisant des migrations probablement nyctémérales puisqu'on l'a trouvée dans un trait effectué entre 16 et 765 m et dans un autre fait entre 1480 et 2283 m.



FIG. 2. — *Atelatipes falkenhaugae* n. gen., n. sp., ♀ holotype 29,4 mm (IMR 2310). Photo de l'animal entier (P1-P5 manquants).

DESCRIPTION

Corps recouvert d'un tégument mou. Carapace 1,3 fois plus longue que haute. Rostre court, ne dépassant pas le niveau du tubercule du pédoncule oculaire, 1,25 fois plus long que haut au niveau du fond de l'orbite, avec des bords supérieur et inférieur formant, dans sa partie distale, un angle d'environ 70° au sommet émoussé; son bord supérieur armé d'une seule dent située juste en avant du niveau du fond de l'orbite. Pas d'épine hépatique, seule une très petite épine branchiostégale, implantée sur le bord antérieur de la carapace et se prolongeant vers l'arrière par une assez courte carène, s'observe. Carènes et sillons nombreux (Fig. 3A) : une carène postrostrale, entaillée par les sillons cervical et postcervical s'étend presque jusqu'au bord postérieur de la carapace; une carène longitudinale part de l'apex du lobe antennaire et parcourt toute la carapace avec une sinuosité très faible jusqu'au bord postérieur de la carapace qu'elle atteint vers son milieu; elle est entaillée d'une part par le sillon cervical qui, très net, se prolonge vers le bas et rejoint la carène hépatique, d'autre part par

le sillon postcervical qui, également très net, se prolonge vers le bas et se recourbe dans la région hépatique; une carène branchiocardiaque, qui prolonge la carène hépatique, se bifurque dans sa partie antérieure; la branche haute rejoint la longue carène longitudinale, tandis que la basse s'étend parallèlement à cette carène longitudinale. Enfin un sillon borde la carène hépatique, s'étendant vers l'avant jusqu'au lobe antennaire avec une bifurcation menant à l'épine branchiostège; ce sillon s'étend également obliquement vers l'arrière en direction du bord inférieur de la carapace.

Yeux avec un pédoncule assez allongé présentant, un peu au delà du milieu de son bord interne, un gros tubercule conique. Cornée modérément colorée, en très mauvais état chez tous les spécimens récoltés, vraisemblablement un peu plus large que le pédoncule et presque aussi longue que le bord interne ce dernier.

Pédoncule antennulaire avec un article basal sans prosartéma marqué, deux fois plus long que le second, lui-même deux fois plus long que le troisième (mesures prises sur la face supérieure des

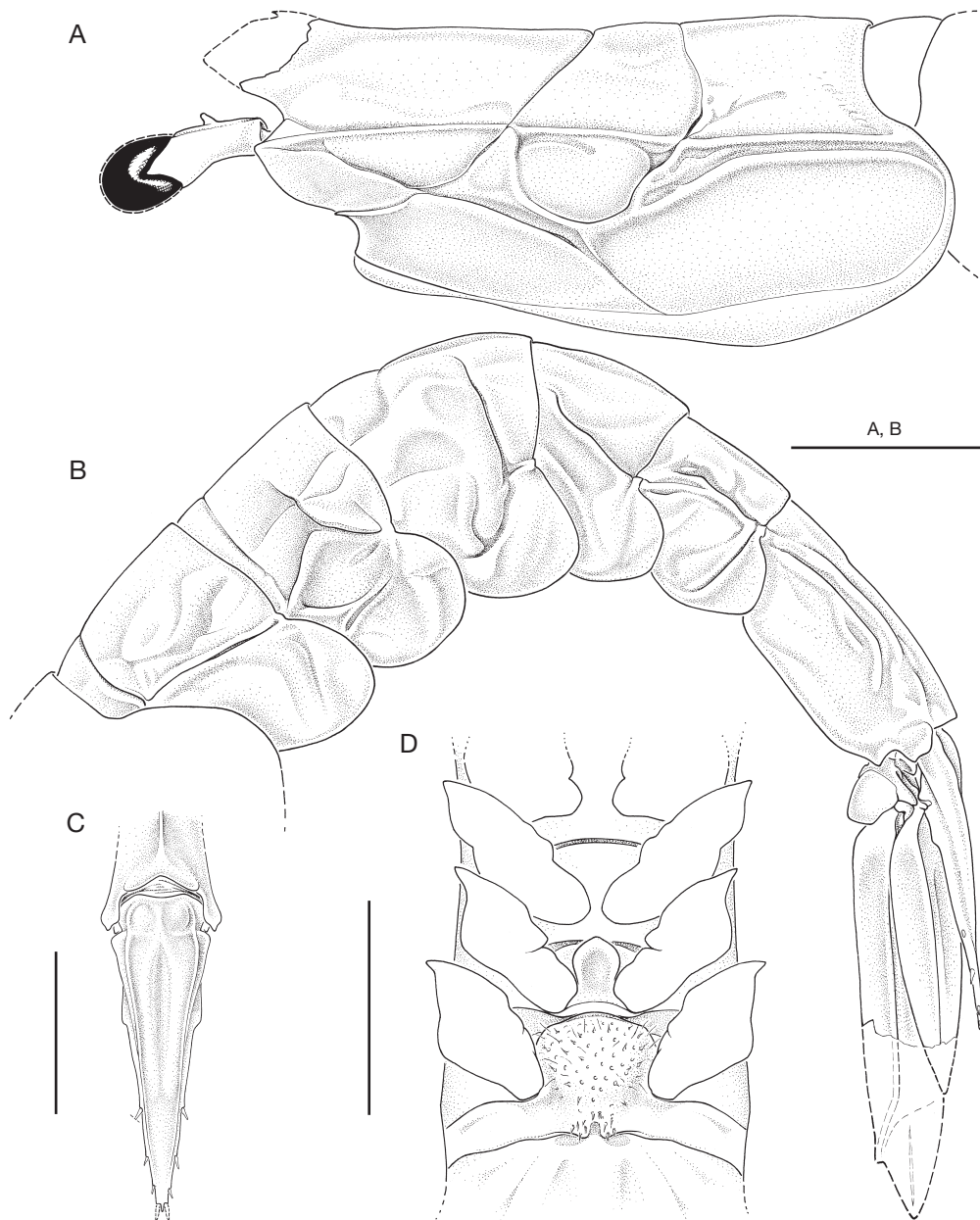


FIG. 3. — *Altelatipes falkenhaugae* n. gen., n. sp., ♀ paratype: **A-C**, ♀ 29,6 mm (IMR 10950): **A**, carapace et œil, vue latérale; **B**, abdomen, vue latérale; **C**, vue ventrale des sternites XII-XIV et bases des péréiopodes; **D**, ♀ paratype 20,3 mm (IMR 2944), telson, vue dorsale. Échelles: A, B, 10 mm; C, D, 5 mm.

articles). Stylocérite à bord inférieur légèrement convexe et à bord supérieur d'abord fortement convexe sur un peu moins de sa moitié et for-

mant un lobule allongé puis faiblement convexe et rejoignant le bord inférieur pour former une longue pointe dont l'extrémité se situe aux $2/3$

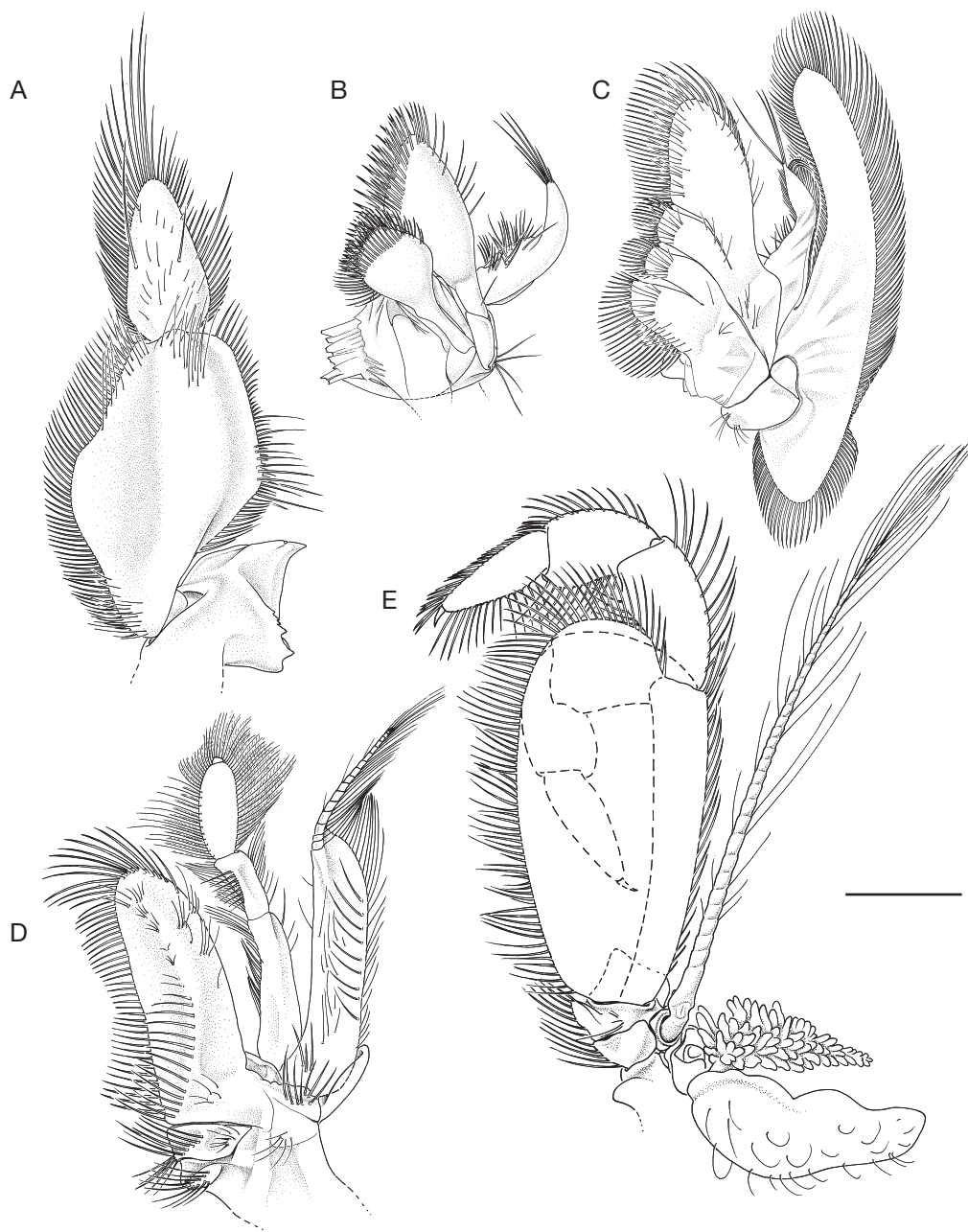


FIG. 4. — *Atelatipes falkenhaugae* n. gen., n. sp., ♂ paratype 19,8 mm (IMR 28158); **A**, mandibule gauche; **B**, première maxille gauche; **C**, deuxième maxille gauche; **D**, premier maxillipède gauche; **E**, deuxième maxillipède gauche. Échelle: 2 mm.

du premier segment du pédoncule antennulaire. Scaphocérite trois fois plus long que large à sa base, à apex arrondi, présentant une épine sur son bord

externe située aux 4/5 de sa longueur; largeur du scaphocérite au niveau de l'épine externe égale à 0,6 fois celle de sa base.

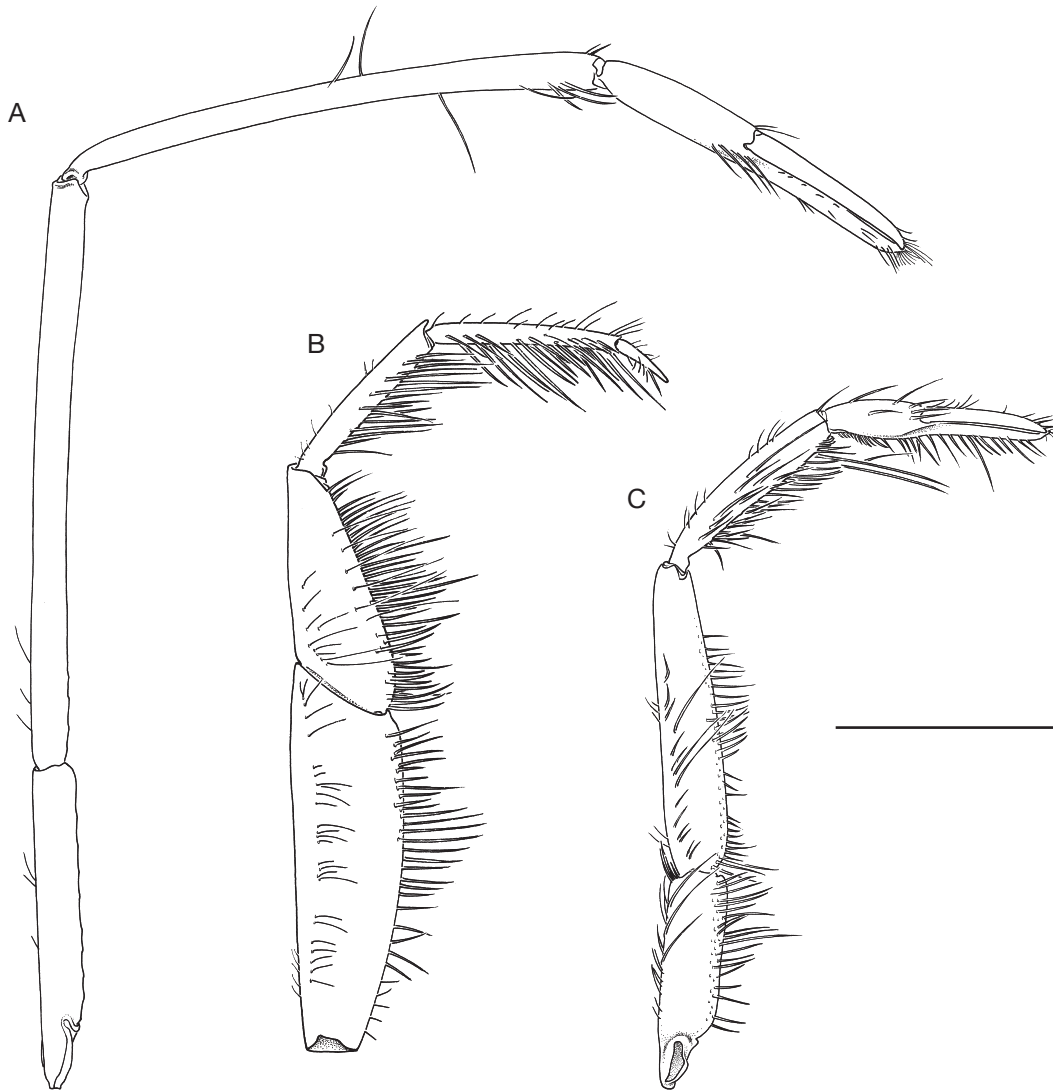


FIG. 5. — *Altelatipes falkenhaugae* n. gen., n. sp.: **A, B**, ♂ paratype 19,8 mm (IMR 28158); **A**, troisième maxillipède gauche, de l'ischion au dactyle; **B**, premier périopode gauche, de l'ischion au dactyle; **C**, ♀ paratype 29,6 mm (IMR 10950), deuxième ou troisième périopode gauche, de l'ischion au dactyle. Echelle: 2 mm.

Pièces buccales représentées sur les Figures 4 et 5A. On remarquera:

- le mérus très élargi des deuxièmes maxillipèdes ($L/l = 1,9$) se terminant par un grand lobe arrondi dépassant le point d'insertion du carpe et faisant que, lorsque l'ensemble carpe-propode-dactyle est replié, il disparaît derrière le mérus en vue ventrale.
- l'élargissement de l'ischion ($L/l = 3,5$) et du mérus ($L/l = 2,6$) des troisièmes maxillipèdes, tandis que le carpe ($L/l = 7,8$) et le propode ($L/l = 9,4$), de même longueur, sont grêles. Les troisièmes maxillipèdes atteignent l'extrémité du scaphocérite; la longueur de leur dactyle est presque égale au tiers de celle du propode; aucune différence

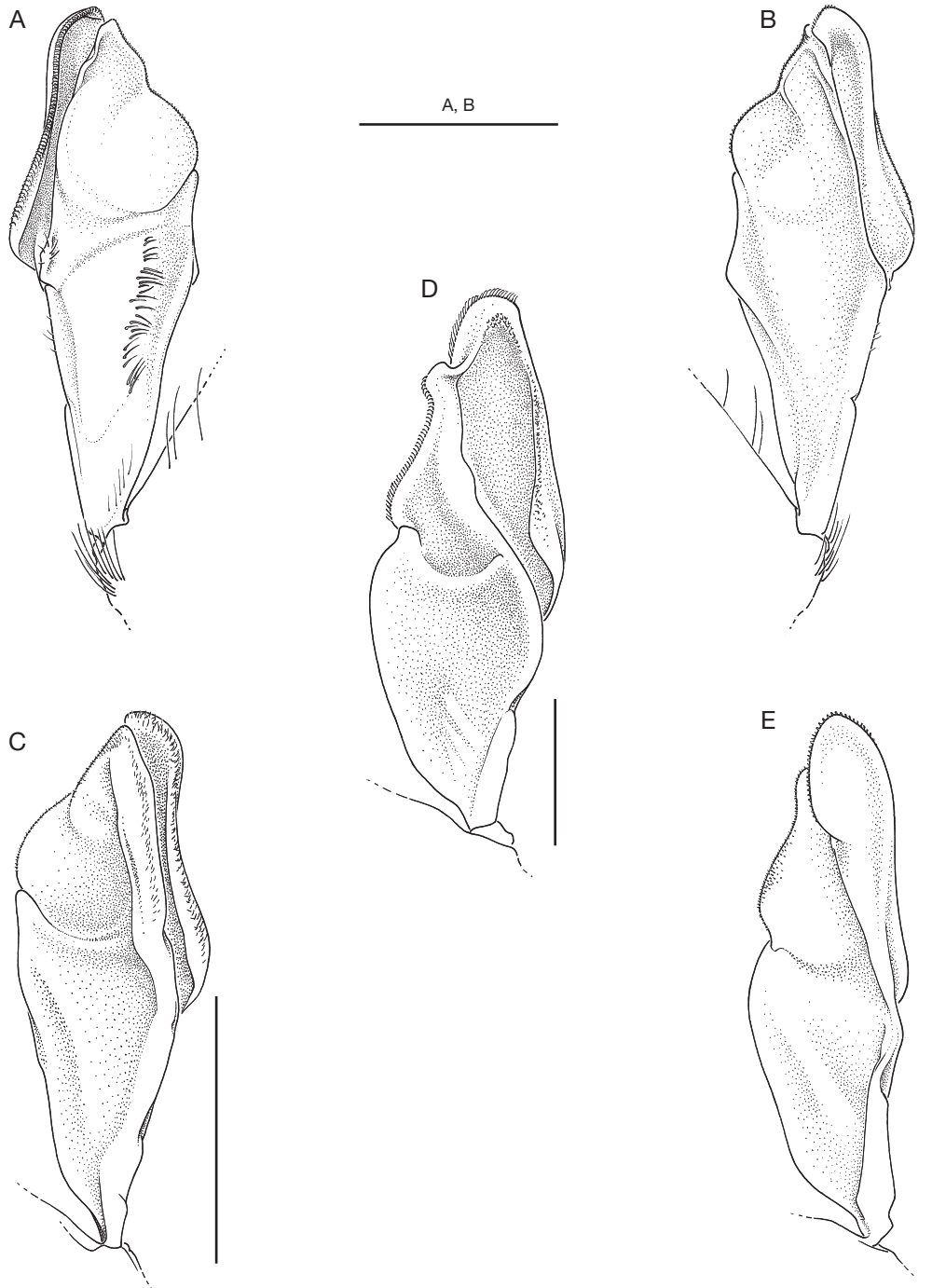


FIG. 6. — **A-C**, *Altelatipes falkenhaugae* n. gen., n. sp.: **A, B**, ♂ paratype 26,0 mm (IMR 27920-1); **A**, pectasma, partie gauche, face antérieure; **B**, *idem*, face postérieure; **C**, ♂ paratype 19,7 mm (IMR 15006), pectasma, partie droite, face antérieure; **D-E**, *Altelatipes brevirostris* Kikuchi & Nemoto, 1991; **D**, ♂ allotype 26, 7 mm (NSMT-Cr 9825), pectasma, partie droite, face antérieure; **E**, ♂ paratype 17,4 mm (ORIT sans numéro), pectasma, partie gauche, face antérieure. Échelles: 3 mm.

n'a été observée entre le dactyle des mâles et des femelles.

Les péréiopodes manquent chez presque tous les spécimens. Les premiers (Fig. 5B) ont pu être examinés; ils atteignent les 6/10 du scaphocérite et présentent un ischion et un mérus encore légèrement élargi ($L/l = 4,8$ pour le mérus). Par ailleurs, dans les bords contenant les spécimens, il a été trouvé un deuxième ou troisième péréiopode détaché (Fig. 5C); il est grêle (L/l du mérus un peu supérieur à 15) et nettement plus long que le premier. On peut estimer que ce dernier, placé à côté de lui, ne devait atteindre que les 7/10 de son carpe. Des restes de quatrième ou cinquième péréiopode montrent que leur dactyle est entier.

Abdomen ayant ses deux premiers segments présentant une section transversale arrondie, sans aucune trace de carène dorsale; segments suivants carénés sur toute la partie de leur bord dorsal jamais recouvert par le segment précédent, soit les deux tiers postérieurs environ, à l'exception du sixième, caréné sur presque toute sa longueur. Cinq premiers segments à bord postérieur sans incision dorsale médiane (une faible esquisse parfois sur le troisième) et à pleuron ayant un contour plus ou moins arrondi et sans dent; sixième segment dépourvu de toute dent, à bord inférieur droit sur la plus grande partie de sa longueur. Faces latérales des segments abdominaux présentant un ensemble de sillons et de carènes s'organisant principalement autour des condyles d'articulation des divers segments; les segments les plus marqués sont les deux premiers et les deux derniers comme le montre la Figure 3B. Le telson (Fig. 3D) est 1,1 fois plus long que le sixième segment, mesuré sur sa face latérale, du condyle d'articulation à l'extrémité du lobe médian du bord latéral postérieur. Ses bords latéraux sont armés de 4 paires de petites épines mobiles. La première est implantée aux 2/3 de la longueur du telson, la troisième aux 9/10; l'espace séparant la première de la deuxième est égal à 1,5 fois celui séparant la première de la troisième; la dernière paire est implantée à l'extrémité du telson et encadre la courte pointe fixe qui s'y trouve.

Pétasma (Fig. 6A, B) ayant le lobule ventrolatéral, armé de cincinnuli, dépassant légèrement le lobule dorsolatéral.

Appendix masculina (Fig. 7A, B) ayant une plaque antérieure dont le bord externe est très sinueux (au lieu d'être convexe), ce qui fait que cette plaque est environ 2,2 fois plus large dans sa partie basale que dans sa partie distale, qui se termine par un bord arrondi; plaque postérieure plus ou moins en forme de parallélogramme oblique, couvrant la moitié de la partie basale la plus large de la plaque antérieure et s'étendant jusqu'aux 4/7 de cette plaque.

Thélycum (Fig. 3C) présentant entre les cinquièmes péréiopodes (sternite XIV) une sorte de coussin rembourré, garni de petites soies, bordé postérieurement par une plaque étroite s'étendant sur toute la largeur du sternite; entre les quatrième péréiopodes (sternite XIII) se trouve une plaque en forme de fossé transversal dont le bord postérieur est saillant tandis que, dans sa partie antérieure, s'observe une projection dentiforme relativement pointue dont la face postérieure est légèrement creusée en cuillère.

REMARQUES

Cette espèce est très proche d'*Altelatipes brevisrostris* (Kikuchi & Nemoto, 1991) n. comb. De cette dernière espèce nous avons pu examiner le matériel suivant: – Matériel type: Pacifique nord-ouest, RV *Kaiyo-Maru*, stn E1-18A, 32°21,5'N, 158°06,5'E, 1090-1445 m, chalut pélagique ouvrant et fermant, 24.V.1984, 1 ♂ allotype 26,7 mm (NSMT-Cr 9825); 1 ♂ paratype 23,6 mm (non 22,5 comme indiqué par Kikuchi & Nemoto 1991) (NSMT-Cr 9826).

– Autre matériel: Pacifique nord-ouest, RV *Kaiyo-Maru*, stn E1-11A, 32°30,1'N, 157°49,1'E, 700-790 m, chalut pélagique ouvrant et fermant, 20.V.1984, 1 ♂ 17,4 mm (Ocean Research Institute, Univ. Tokyo). — Stn E1-KMT-9, 31°50,2'N, 157°47,7'E, 0-2560 m, midwater trawl, 1.VI.1984, 1 ♂ 16,3 mm (Ocean Research Institute, Univ. Tokyo).

Les deux espèces présentent en particulier des rostrs identiques, les mêmes carènes et sillons sur la carapace, les mêmes carènes dorsales sur l'abdomen et des pièces buccales identiques. *Altelatipes brevisrostris* n. comb. se distingue toutefois d'*A. falkenhaugae* n. sp. par:

– un pétasma dont le lobule ventrolatéral s'étend bien au delà du lobule dorsolatéral (Fig. 6D, E), au

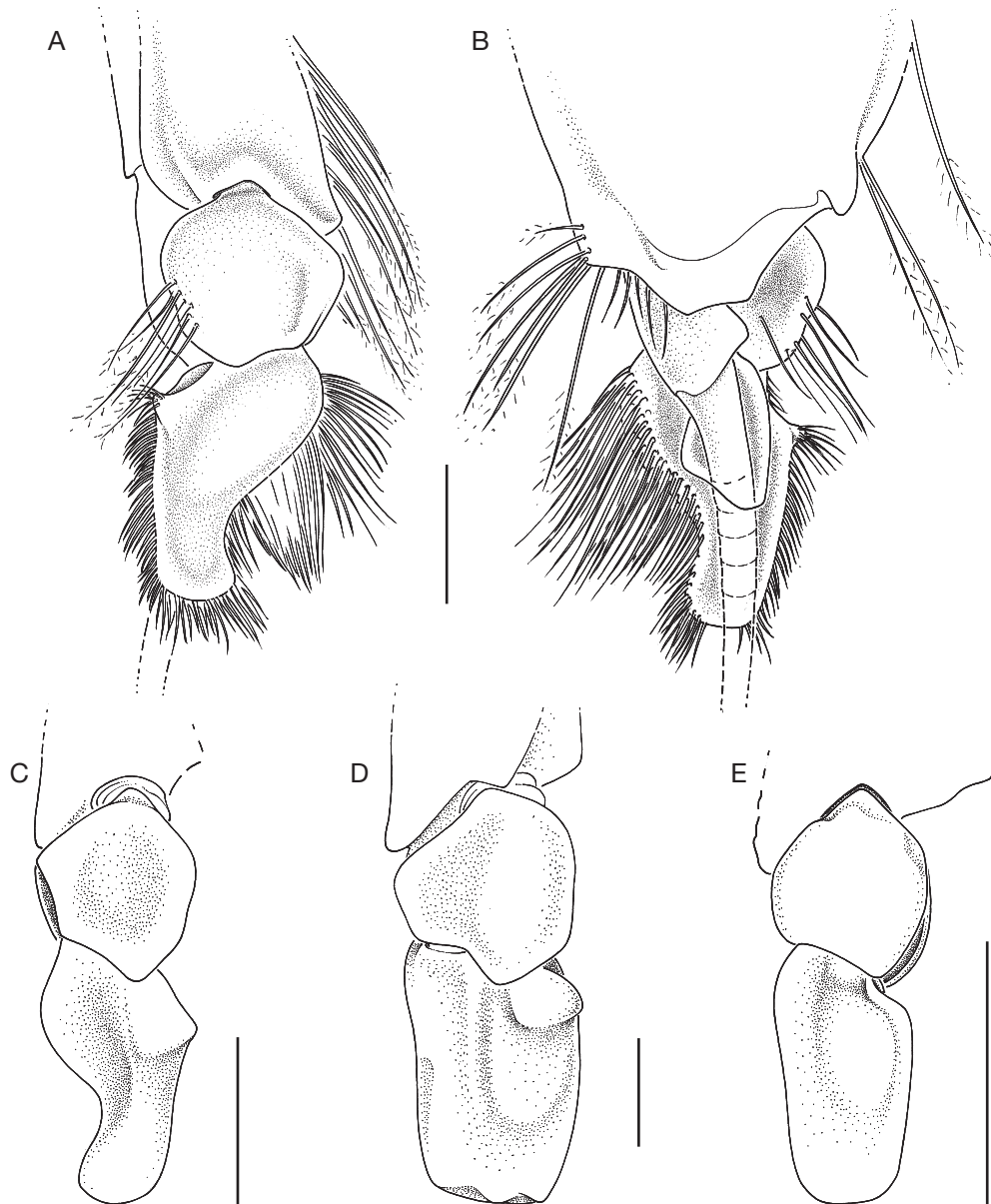


FIG. 7. — **A-C**, *Atelatipes falkenhaugae* n. sp.: **A, B**, ♂ paratype 26,0 mm (IMR 27920-1); **A**, appendix masculina gauche, face antérieure; **B**, face postérieure; **C**, ♂ paratype 19,7 mm (IMR 15006), appendix masculina droit, face antérieure, soies non figurées; **D, E**, *Atelatipes breviostris* Kikuchi & Nemoto, 1991; **D**, ♂ allotype 26,7 m (NSMT-Cr 9825), appendix masculina droit, face antérieure; **E**, ♂ 17,4 mm (ORIT sans n°), appendix masculina gauche, face antérieure. Échelles: 1 mm.

lieu de ne le dépasser que légèrement chez *A. falkenhaugae* n. sp. (Fig. 6A-C);

– un appendix masculina dont l'écaille antérieure présente un bord externe à peine sinueux (Fig. 7D, E), alors qu'il l'est très fortement chez *A. falkenhaugae* n. sp. (Fig. 7A, C).

En se basant sur le dessin de l'abdomen publié par Kikuchi & Nemoto (1991: fig. 11c), l'abdomen d'*A. breviostris* serait proportionnellement nettement plus long que celui d'*A. falkenhaugae* n. sp. (2,5 fois plus long que le cinquième, au lieu de 2,0) et plus grêle (rapport longueur / largeur égal à 2,4 chez *A. breviostris* n. comb., au lieu de 2,05 chez *A. falkenhaugae* n. sp.). Ce caractère n'a pas été observé chez les quatre spécimens d'*A. breviostris* n. comb. que nous avons pu examiner et il ne semble pas, en fait, devoir être retenu.

Quant à *Altelatipes carinatus* (Smith, 1884) n. comb, il se distingue facilement d'*A. falkenhaugae* n. sp par :

– son rostre toujours sans dent, proportionnellement moins haut et plus long (rapport longueur du rostre mesurée à partir du creux de l'orbite / plus grande hauteur compris entre 1,6 et 1,9 au lieu de 0,8 chez *A. falkenhaugae* n. sp.), atteignant le niveau de la base de la cornée (au lieu de s'arrêter au niveau du tubercule conique du pédoncule oculaire);

– son sillon postcervical court et ne rejoignant pas la région hépatique;

– son appendix masculina dont l'écaille antérieure a son bord externe convexe sur toute sa longueur (au lieu d'être très sinueux), tandis que sa plaque postérieure est en forme de bâtonnet (au lieu d'être plus ou moins en forme de parallélépipède oblique).

On remarquera que les différentes descriptions d'*A. carinatus* n. comb. ne sont pas toujours bien cohérentes entre elles. La description originale faite par Smith (1884: 396, figs 6, 7, *Benthesicymus ? carinatus*), d'après une seule femelle en mauvais état, est succincte. Celle d'Alcock (1901: 46, *Gennadas carinatus*), faite également d'après un seul spécimen, n'est guère plus explicite. Alcock mentionne toutefois que le telson est aussi long que les uropodes internes, ce qui n'est pas ce que nous avons observé – les uropodes internes dépassant nettement le telson. Kemp (1910: 179, pl. 14, figs 4-9, *Gennadas carinatus*)

mentionne « The telson is much longer than in other species of *Gennadas*, being only a little shorter than the outer uropod »; ceci ne correspond pas à ce que nous avons observé, le telson étant alors nettement plus court que les uropodes externes. Sund (1920: 30, fig. 49, *Benthesicymus ? carinatus*) n'a disposé à nouveau que d'un spécimen « very mutilated »; il représente un Mxp2 dont le carpe est beaucoup plus long que celui que nous avons observé. Kensley (1977: 22, figs 4, 5, *Benthesicymus expansus*) figure un rostre différent de ceux que nous avons observés, beaucoup plus allongé et à bord supérieur peu convexe; un réexamen du spécimen nous a montré qu'il s'agissait d'une erreur. Burkenroad enfin (1936: 46) a rattaché à *A. carinatus* n. comb. un spécimen dont la carapace mesure 38 mm, dont il ne donne aucune figure et qui présente des caractères tellement en contradiction avec ce que nous savons d'*A. carinatus* n. comb. que l'on peut se demander si l'identification faite par Burkenroad est exacte. En effet ce spécimen n'a pas de carène dorsale sur le troisième segment abdominal, présente des mérus de maxillipèdes et de péréiopodes non élargis et un pétasma dont le lobule ventrolatéral est en retrait par rapport au lobule dorsolatéral.

Il est vraisemblable que bon nombre des différences relevées proviennent d'erreurs d'observation faites aisément sur des spécimens le plus souvent en très mauvais état. Il n'en demeure pas moins qu'un réexamen des spécimens identifiés à *A. carinatus* n. comb., encore existant, réserverait peut-être quelques surprises.

Remerciements

Les Drs T. Falkenhaug et O. A. Bergstad (Institute of Marine Research, station de Flødevigen, Norvège) ont accueilli l'un de nous (A. Vereshchaka) et lui ont permis de travailler dans d'excellentes conditions. Les Drs T. Kikuchi (Yokohama National University) et H. Komatsu (National Science Museum, Tokyo) nous ont envoyé en prêt des spécimens d'*Altelatipes breviostris*.

Jean-François Dejouannet a exécuté, avec son talent habituel, tous les dessins publiés ici.

À tous nous sommes heureux d'adresser nos remerciements.

RÉFÉRENCES

- ALCOCK A. 1901. — *A Descriptive Catalogue of the Indian Deep-Sea Crustacea Decapoda Macrura and Anomala, in the Indian Museum. Being a Revised Account of the Deep-Sea Species Collected by the Royal Indian Marine Survey Ship Investigator*. Indian Museum, Calcutta, 286 + iv p., 3 pls.
- BURKENROAD M. D. 1936. — The Aristeinae, Solenocerinae and pelagic Penaeinae of the Bingham oceanographic Collection. *Bulletin of the Bingham Oceanographic Collection* 5 (2): 1-151.
- KEMP S. W. 1910. — Notes on the Decapoda in the Indian Museum. 1. The species of *Gennadas*. *Records of the Indian Museum* 5 (3): 173-181, pl. 13.
- KENSLEY B. 1977. — The South african Museum's Meiring Naude cruises. Part 5. Crustacea, Decapoda, Reptantia and Natantia. *Annals of the South African Museum* 74, part 2: 13-44.
- KIKUCHI T. & NEMOTO T. 1991. — Deep-sea shrimps of the genus *Benthesicymus* (Decapoda: Dendrobranchiata) from the western North Pacific. *Journal of Crustacean Biology* 11 (1): 64-89.
- SMITH S. I. 1884. — Report on the Decapod Crustacea of the *Albatross* dredging off the east coast of the United States in 1883. *Annual Report of the Commissioner of Fish and Fisheries for 1882*: 345-424, pls 1-10.
- SUND O. 1920. — Peneides and stenopides from the "Michael Sars" North Atlantic Deep-Sea Expedition 1910. *Report of the Michael Sars North Atlantic Deep-Sea Expedition* 3 (2): 1-36, pl. 1, 2.

*Soumis le 14 juin 2007
accepté le 2 août 2007.*